



警防



遠野消防署 水難救助訓練の様子

1 令和2年の火災概況

(1) 火災の概況

区分	単位	令和2年	令和元年	増減	増減率(%)
		A	B	(A-B)=C	C/B×100
出火件数	件	10	18	△8	△44.4
建物火災		5	7	△2	△28.5
林野火災		2	2	0	-
車両火災		1		1	-
船舶火災				0	-
航空機火災				0	-
その他		2	9	△7	△77.7
焼損棟数	棟	9	12	△3	△25.0
全焼棟数		5	6	△1	△16.6
半焼棟数				0	-
部分焼棟数		3	3	0	-
ぼや棟数		1	3	△2	△66.6
建物焼損面積	m ²	468	947	△479	△50.5
建物焼損表面積	m ²	27	45	△18	△40.0
林野焼損面積	a	85	35	50	141.4
死者	人		1	△1	-
負傷者	人	3	1	2	200.0
り災世帯数	世帯	8	7	1	14.2
全損世帯数		4	6	△2	△33.3
半損世帯数				0	-
小損世帯数		4	1	3	300.0
り災人員	人	16	19	△3	△15.7
損害額	千円	20,891	22,451	△1,560	△6.9
建物損害額		20,472	22,282	△1,810	△8.1
林野損害額		58	21	37	176.1
車両損害額		361	11	350	3,181.8
船舶損害額				0	-
航空機損害額				0	-
その他損害額			137	△137	-
出火率	件	3.84	6.79	△3	△43.4

※出火率は、人口1万人当りの出火件数をいう。

(2) 過去10年間の月別火災発生状況（平成23年～令和2年）

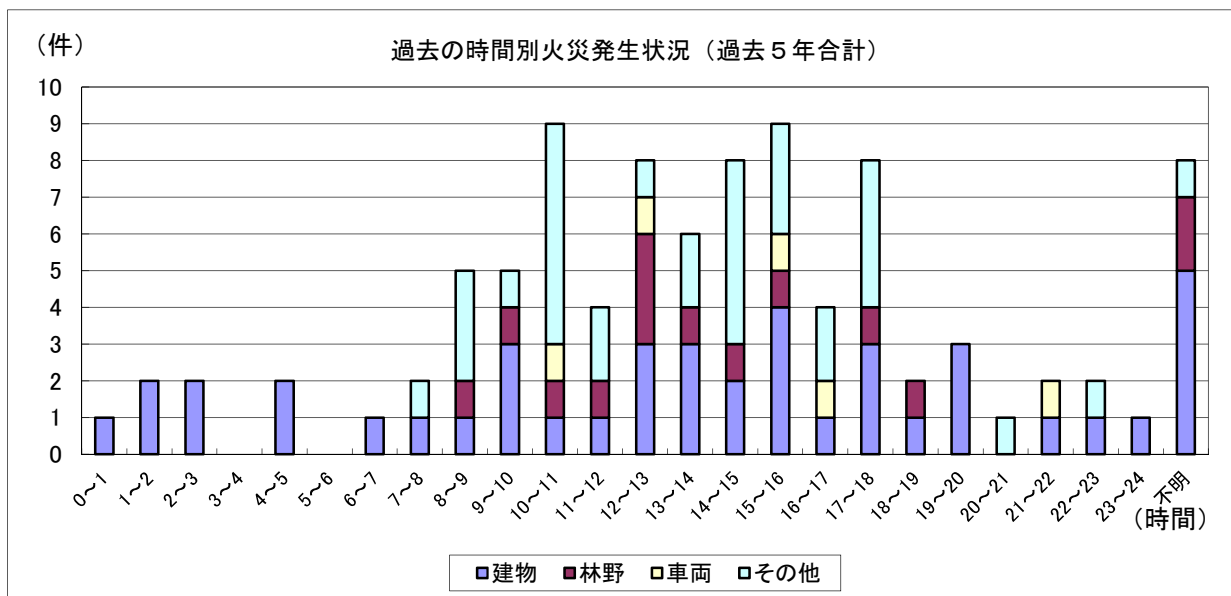
年	種 別	1月	2月	3月	4月	5月	6月	7月	8月	9月	10月	11月	12月	小計	合計
平成23年	建 物	1		3	1					1				6	16
	林 野							1						1	
	車 両	1												1	
	その他			2	2	1	1	1	1					8	
平成24年	建 物	2	1		1	2	2	1	1			1		11	17
	林 野						1		2					3	
	車 両													0	
	その他					1	1				1			3	
平成25年	建 物			1			1					2		4	18
	林 野						1							1	
	車 両				1					1				2	
	その他			2	4		2		2	1				11	
平成26年	建 物	1			2		1			1			2	7	12
	林 野													0	
	車 両				1		1			1				3	
	その他						1		1					2	
平成27年	建 物	1	2	2	1	1		1				1		9	16
	林 野														
	車 両						1					1		2	
	その他				2		2	1						5	
平成28年	建 物		1	1	1			1	1				1	6	21
	林 野			1	2									3	
	車 両				1				1					2	
	その他	1	1	2	1		1		2	1	1			10	
平成29年	建 物	2	2		2	1		2				1	1	11	22
	林 野				2									2	
	車 両		1											1	
	その他				1	2	1	2				1	1	8	
平成30年	建 物	1	4			2	1	1	1		1	2		13	23
	林 野			4	1									5	
	車 両					1								1	
	その他				1		1	1				1		4	
令和元年	建 物	3				2					1		1	7	18
	林 野				2									2	
	車 両													0	
	その他			5	3				1					9	
令和2年	建 物		1						1	2		1		5	10
	林 野					2								2	
	車 両	1												1	
	その他			1			1							2	
小 計	建 物	11	11	7	8	8	5	6	4	4	2	8	5	79	173
	林 野			5	7	2	2	1	2					19	
	車 両	2	1	0	3	1	2		1	2	0	1		13	
	その他	1	1	12	14	4	11	5	7	2	2	2	1	62	
合 計	14	13	24	32	15	20	12	14	8	4	11	6	173		

(3) 過去10年間の地区別火災発生状況（平成23年～令和2年）

地区別年	種別	遠野	綾織	小友	附馬牛	松崎	土淵	青笹	上郷	宮守	達曽部	鱒沢	小計	合計
平成23年	建物	3	1						1			1	6	16
	林野			1									1	
	車両										1		1	
	その他		2		1	3		1		1			8	
平成24年	建物		1	2		2	1	1	2	1		1	11	17
	林野		1			1			1				3	
	車両													
	その他					1				1		1	3	
平成25年	建物		2								1	1	4	18
	林野											1	1	
	車両							1	1				2	
	その他	1		1	1	3	1	1	2	1			11	
平成26年	建物	3	1				1	2					7	12
	林野													
	車両						2					1	3	
	その他	1						1					2	
平成27年	建物	1	2		1	2		1	1	1			9	16
	林野													
	車両				1				1				2	
	その他		1			1			1	1	1		5	
平成28年	建物	1		2	1	1				1			6	21
	林野							1		2			3	
	車両					1	1						2	
	その他	1	3		1	1		1	1			2	10	
平成29年	建物		1	2		2			5	1			11	22
	林野		1									1	2	
	車両	1											1	
	その他	1	2		1	2		1				1	8	
平成30年	建物	1	4				2	2	2	1	1		13	23
	林野		1		2	2							5	
	車両											1	1	
	その他				1		1		1			1	4	
令和元年	建物	1		1	1	2	1		1				7	18
	林野		1				1						2	
	車両													
	その他	1	1		1			1	2	1	1	1	9	
令和2年	建物	1						1		2	1		5	10
	林野										2		2	
	車両											1	1	
	その他		1		1								2	
小計	建物	11	12	7	3	9	5	7	12	7	3	3	79	173
	林野		4	1	2	3	1	1	1	2	2	2	19	
	車両	1			1	1	3	1	2		1	3	13	
	その他	5	10	1	7	11	2	6	7	5	2	6	62	
合計		17	26	9	13	24	11	15	22	14	8	14	173	

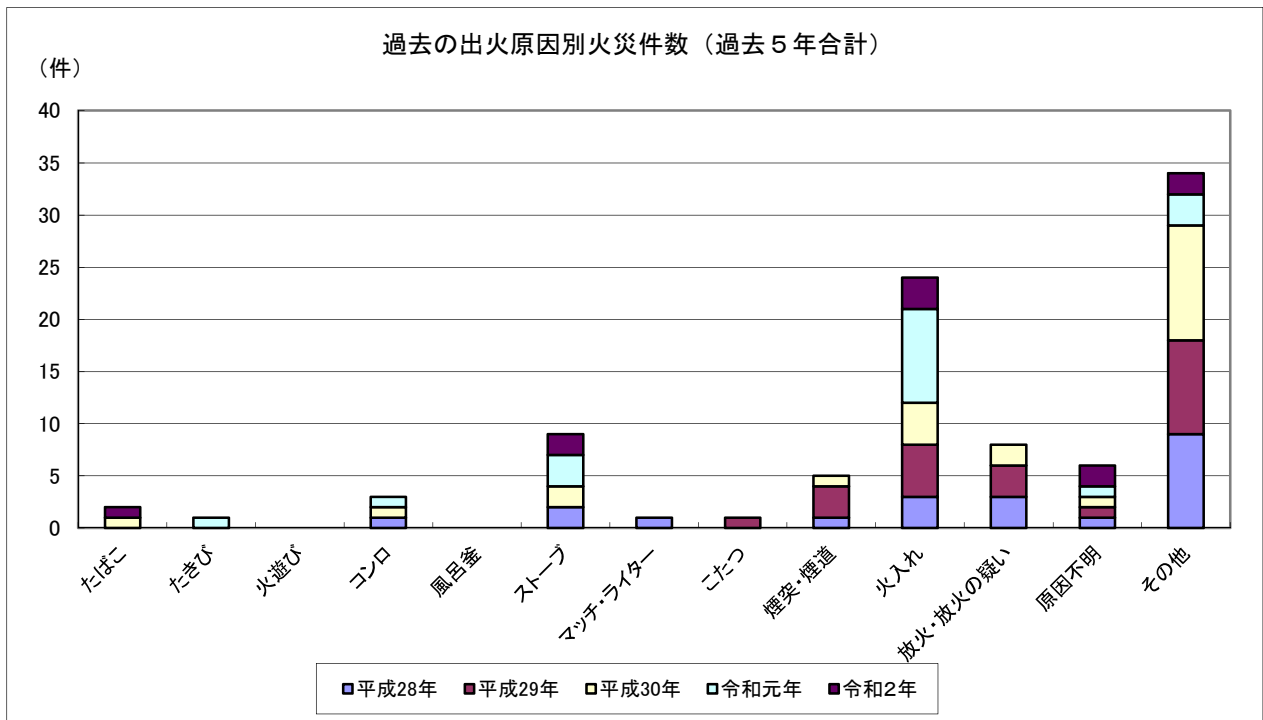
(4) 過去5年間の時間別火災発生状況（平成28年～令和2年）

区分	時間	0	1	2	3	4	5	6	7	8	9	10	11	12	13	14	15	16	17	18	19	20	21	22	23	不明	小計	合計	
		1	2	3	4	5	6	7	8	9	10	11	12	13	14	15	16	17	18	19	20	21	22	23	24				
平成28年	建物											1				1	2							1	1	6	21		
	林野												1												2	3			
	車両											1	1													2			
	その他										3	2				1			4							10			
平成29年	建物	1		1	1							1		3	2	1	1									11	22		
	林野										1		1													2			
	車両															1										1			
	その他							1		1		1			2	3						1				8			
平成30年	建物			1							2		2					1	2	1	1		1	1	3	13	23		
	林野									1		2						1	1							5			
	車両																						1			1			
	その他											3														4			
令和元年	建物		1										1	1	1	1	1	1							1	7	18		
	林野								1							1										2			
	車両																												
	その他										1		1	2	2	2								1		9			
令和2年	建物				1	1	1	1	1																	5	10		
	林野												1	1												2			
	車両																1								1				
	その他											2														2			
小計	建物	1	2	2	2	1	1	1	3	1	1	3	3	2	4	1	3	1	3	1	3	1	1	1	5	42	94		
	林野								1	1	1	1	3	1	1	1		1	1						2	14			
	車両										1	1				1	1						1			5			
	その他						1	3	1	6	2	1	2	5	3	2	4					1	1		1	33			
合計		1	2	2	2	1	2	5	5	9	4	8	6	8	9	4	8	2	3	1	2	3	1	2	1	8	94		



(5) 過去5年間の出火原因別火災件数（平成28年～令和2年）

区分	原因	た	た	火	コ	風	ス	マ	こ	煙	火	放	原	そ	小	合	その
		ば	き	遊	ン	呂	ト	ッチ	こ	突	入	火	因	の			
		こ	び	び	ロ	釜	ブ	ライ	た	・	れ	の	不	他			
平成28年	建物				1		2			1					2	6	焼却炉 1 電灯・電話機等の配線 2
	林野										1	2				3	
	車両														2	2	
	その他							1			2	1	1		5	10	
平成29年	建物								1	1		3	1		5	11	トーチバーナー 1 衝撃火花 2 火花 2 電気毛布 1 裸火 1 雷 1 凸面鏡 1
	林野										2					2	
	車両														1	1	
	その他										2	3			3	8	
平成30年	建物	1			1		2			1		2			6	13	爆発 1 裸火 1 ゴミ焼き 1 火の粉 1 練炭 1 残り火 1 過熱 1 軸 1 焼却 1 火花 1 ブレーキライニング 1
	林野										2				3	5	
	車両														1	1	
	その他										2		1		1	4	
令和元年	建物		1		1		3			1					2	8	ローソク 1 火花 1 配線器具 1
	林野									1					1	2	
	車両																
	その他										7		1			8	
令和2年	建物	1					2						1		1	5	蚊取り線香 1 バイク 1
	林野										1				1	2	
	車両												1			1	
	その他										2					2	
合計		2	1		3		9	1	1	5	24	8	6	34	94	94	



(6) 過去5年間の火災損害状況（平成28年～令和2年）

年	区別	建 物		林 野		車 両		そ の 他		合 計 (千円)
		件数	(千円)	件数	(千円)	件数	(千円)	件数	(千円)	
平成28年		6	10,118	3	6454	2	36	10	5,502	22,110
平成29年		11	30,757	2	0	1	0	8	765	31,522
平成30年		13	66,890	5	743	1	300	4	100	68,033
令和元年		7	22,282	2	21	1	11	9	137	22,451
令和2年		5	20,472	2	58	1	361	2	0	20,891

(7) 過去10年間の火災における初期消火実施状況

年	区別	建物火災 (件)	初 期 消 火 器 具				そ の 他		初 期 消 火 無 し	
			消 火 器		水バケツ等					
平成23年		11	3	27.3%	2	18.2%	2	18.2%	4	36.4%
平成24年		4	2	50.0%	1	25.0%	0	0.0%	1	25.0%
平成25年		7	1	14.3%	2	28.6%	1	14.3%	3	42.9%
平成26年		7	1	14.3%	2	28.6%	1	14.3%	3	42.9%
平成27年		9	2	22.2%	1	11.1%	3	33.3%	5	55.6%
平成28年		6	2	33.3%	1	16.7%	0	0.0%	3	50.0%
平成29年		11	1	9.1%	1	9.1%	4	36.4%	5	45.5%
平成30年		13	2	15.4%	2	15.4%	1	7.7%	8	61.5%
令和元年		7	0	0.0%	1	14.3%	2	28.6%	4	57.1%
令和2年		5	2	40.0%	1	20.0%	1	20.0%	1	20.0%
合 計		80	16	20.0%	14	17.5%	15	18.8%	37	46.3%

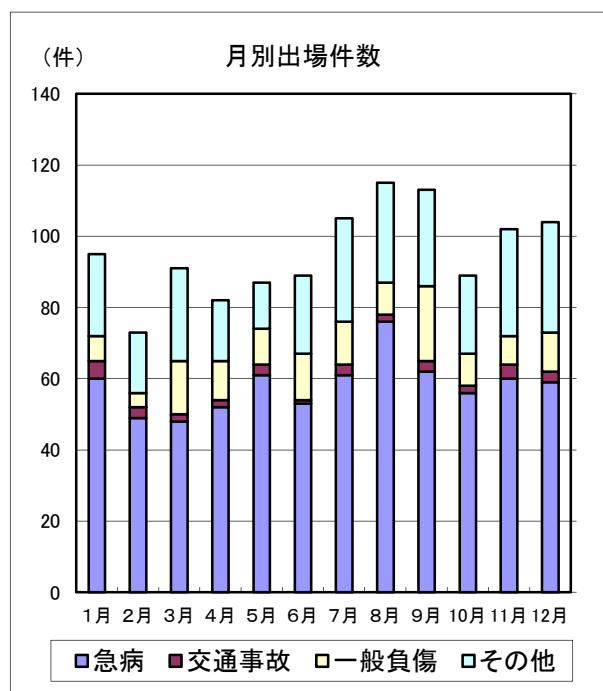
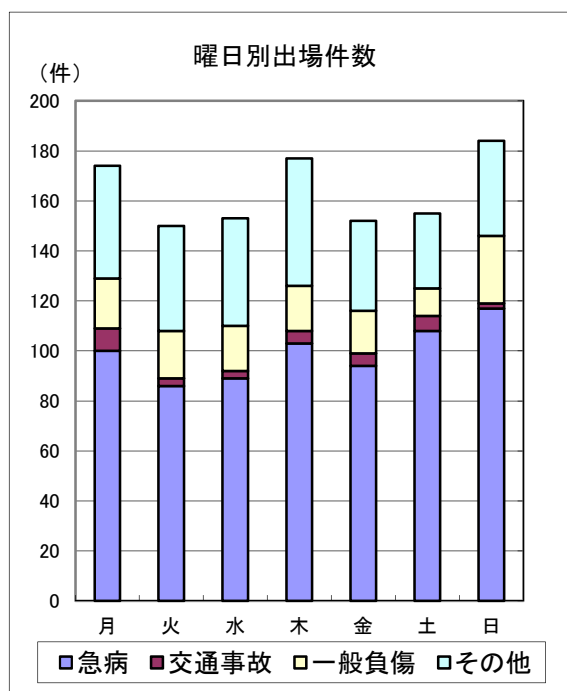
(8) 過去10年間に於ける焼死者発生火災の状況

年	区別	出火場所	種 別	焼死者数(人)	出火原因	備 考
平成23年		上郷町	建 物	1	不 明	逃げ遅れ
平成23年		大工町	建 物	1	不 明	逃げ遅れ
平成25年		宮守町	建 物	1	電気配線	逃げ遅れ
平成27年		綾織町	建 物	1	ストーブ	逃げ遅れ
平成28年		松崎町	その他	1	放 火	自 損
平成29年		松崎町	建 物	4	こたつ	逃げ遅れ
平成29年		小友町	建 物	1	電気毛布	逃げ遅れ
令和元年		松崎町	建 物	1	薪ストーブ	逃げ遅れ

2 救急業務の現況

(1) 令和2年事故種別曜日別月別出場件数

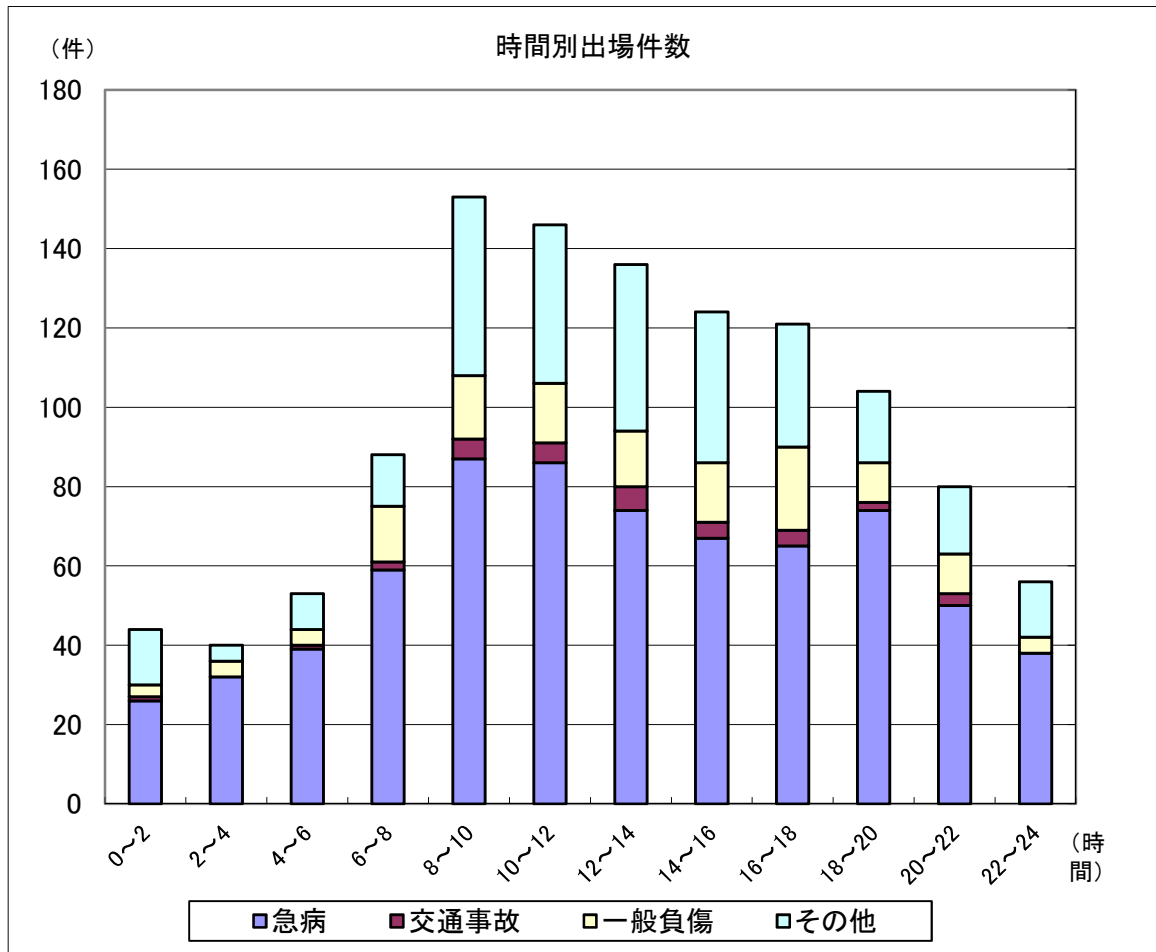
事故種別 区分	火災	自然災害	水難	交通事故	労働災害	運動競技	一般負傷	加害	自損行為	急病	その他				合計	
											搬送院	搬医送師	搬資機材	その他		
曜日別	月	1			9	1	20	1		100	41			1	174	
	火				3		2	19		86	38			2	150	
	水				3	1	1	18		2	89	39			153	
	木				5	1		18	2		103	46		2	177	
	金				5	2	1	17		1	94	31		1	152	
	土				6	1	2	11			108	26		1	155	
	日				2		2	27		3	117	32		1	184	
小計	1	0	0	33	6	8	130	3	6	697	253	0	0	8	1,145	
月別	1月				5	1		7			60	20			2	95
	2月	1			3			4		1	49	15				73
	3月				2			15			48	26				91
	4月				2		1	11			52	14		2	82	
	5月				3			10			61	13			87	
	6月				1			13	3	2	53	16		1	89	
	7月				3		1	12		1	61	25		2	105	
	8月				2	2	2	9			76	23		1	115	
	9月				3	1	1	21		1	62	24			113	
	10月				2		1	9		1	56	20			89	
	11月				4	2	2	8			60	26			102	
	12月				3			11			59	31			104	



※グラフ上のその他とは、急病、交通事故、一般負傷以外のものを表す。

(2) 令和2年事故種別時間別出場件数

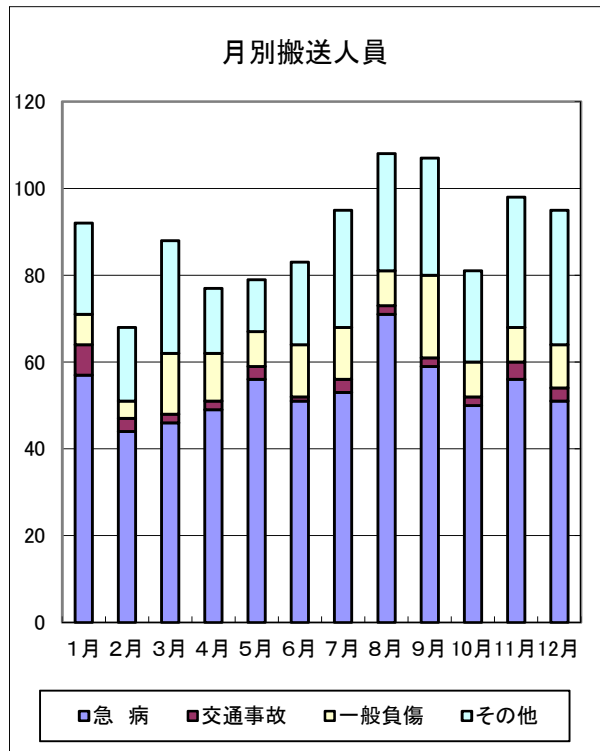
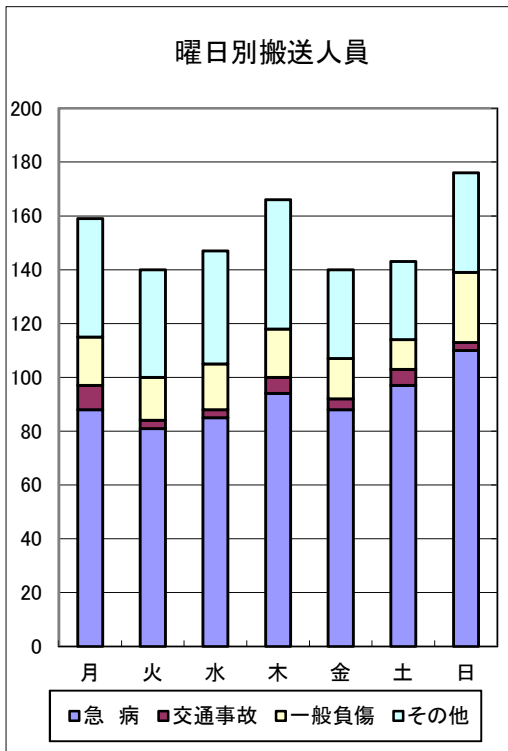
事故種別 区分	火災	自然災害	水難	交通事故	労働災害	運動競技	一般負傷	加害	自損行為	急病	その他				合計
											転院搬送	医師搬送	資機材搬送	その他	
時間別	0~2				1		3		1	26	12			1	44
	2~4						4			32	4				40
	4~6	1			1		4		2	39	5			1	53
	6~8				2		1	14		1	59	10			88
	8~10				5	1	1	16			87	41		2	153
	10~12				5	1		15			86	39			146
	12~14				6	2	1	14	3		74	36			136
	14~16				4		2	15		2	67	33		1	124
	16~18				4	1	2	21			65	27			121
	18~20				2			10			74	18			104
	20~22				3		1	10			50	15		1	80
	22~24					1		4			38	13			56
小計	1	0	0	33	6	8	130	3	6	697	253	0	0	8	1,145



※グラフ上のその他とは、急病、交通事故、一般負傷以外のものを表す。

(3) 令和2年事故種別曜日別月別搬送人員

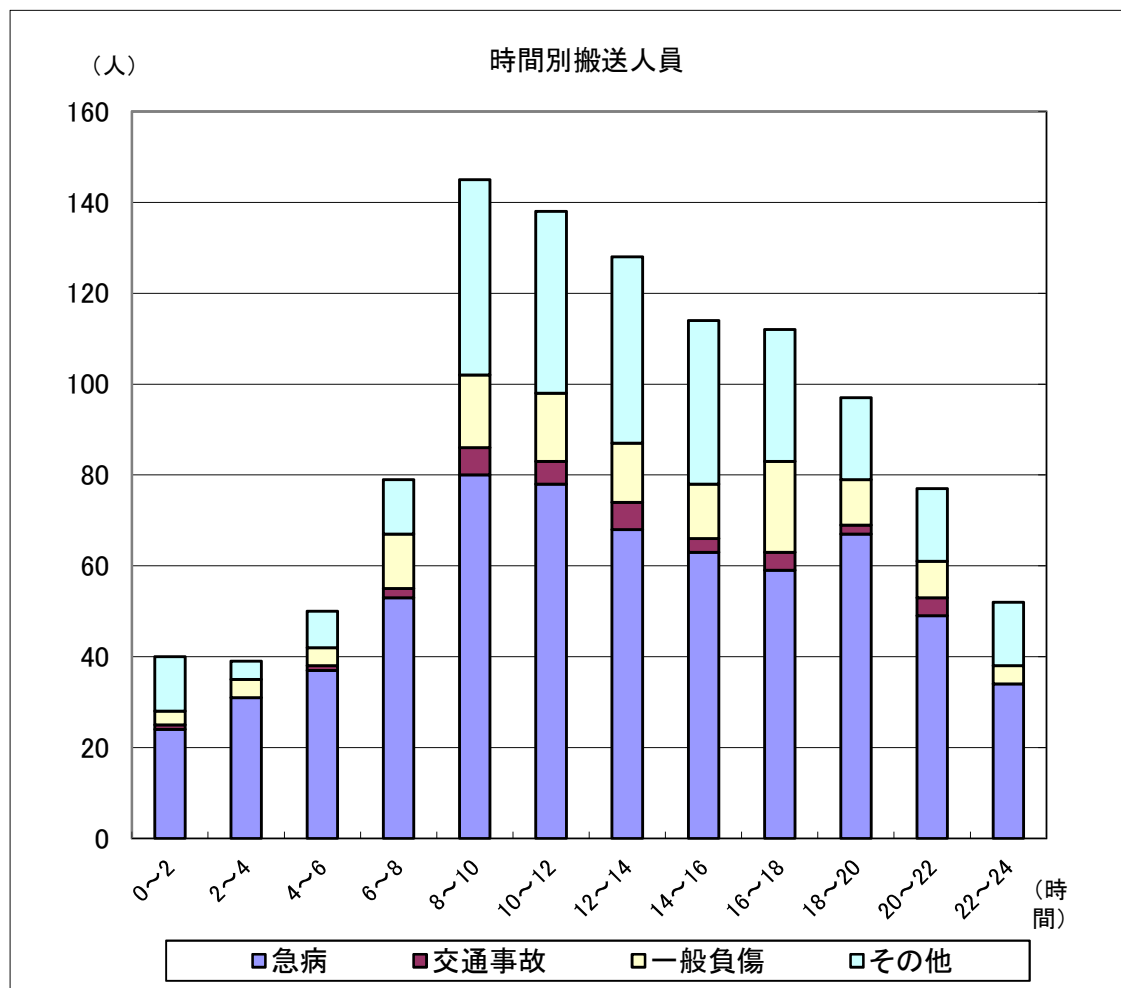
事故種別 区分		火 災	自 然 災 害	水 難	交 通 事 故	労 働 災 害	運 動 競 技	一 般 負 傷	加 害	自 損 行 為	急 病	そ の 他	合 計
曜 日 別	月	1			9	1		18	1		88	41	159
	火				3		2	16			81	38	140
	水				3	1	1	17		1	85	39	147
	木				6	1		18	1		94	46	166
	金				4	2	1	15			88	30	140
	土				6	1	2	11			97	26	143
	日				3		2	26		3	110	32	176
小計	1	0	0	34	6	8	121	2	4	643	252	1,071	
月 別	1月				7	1		7			57	20	92
	2月	1			3			4		1	44	15	68
	3月				2			14			46	26	88
	4月				2		1	11			49	14	77
	5月				3			8			56	12	79
	6月				1			12	2	1	51	16	83
	7月				3		1	12		1	53	25	95
	8月				2	2	2	8			71	23	108
	9月				2	1	1	19		1	59	24	107
	10月				2			8			50	20	81
	11月				4	2	2	8			56	26	98
	12月				3			10			51	31	95



※グラフ上のその他とは、急病、一般負傷、交通事故以外のものを表す。

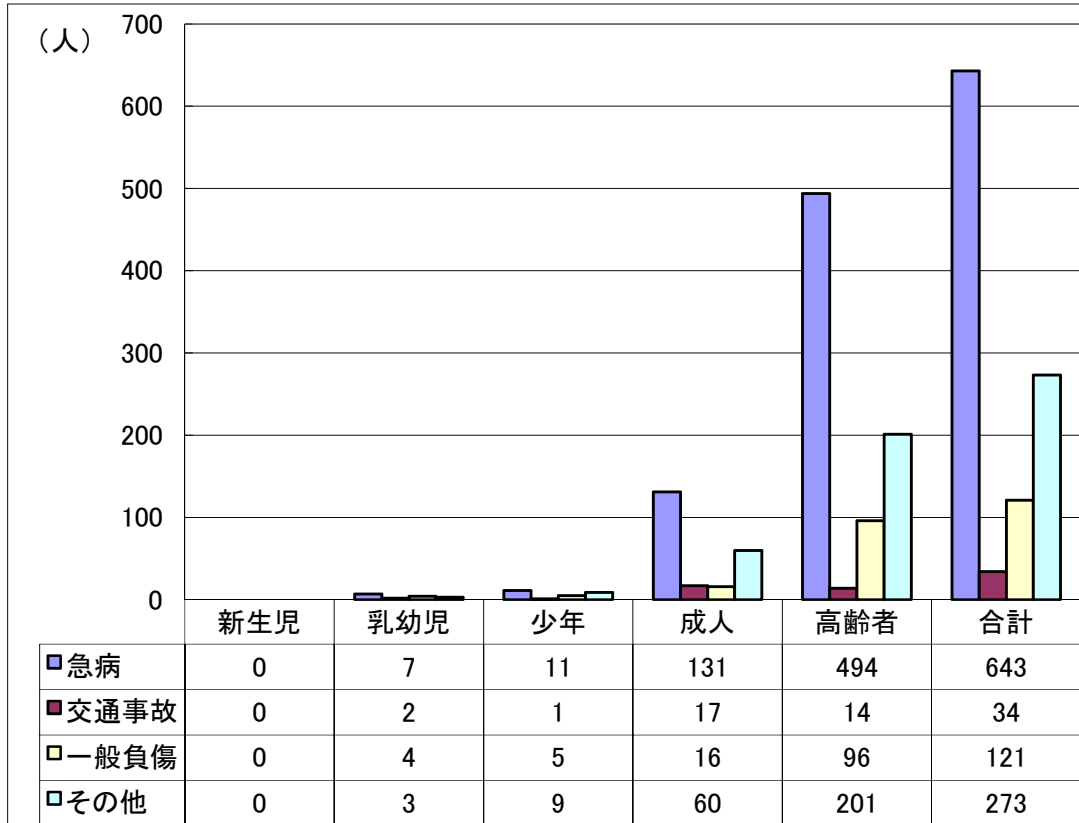
(4) 令和2年事故種別時間別搬送人員

事故種別 区分		火	自	水	交	労	運	一	加	自	急	そ	合
		災	然	難	通	働	動	般	害	損	病	の	計
		害	災	難	事	災	競	負		行		他	
時 間 別	0～2				1			3			24	12	40
	2～4							4			31	4	39
	4～6	1			1			4		2	37	5	50
	6～8				2		1	12		1	53	10	79
	8～10				6	1	1	16			80	41	145
	10～12				5	1		15			78	39	138
	12～14				6	2	1	13	2		68	36	128
	14～16				3		2	12		1	63	33	114
	16～18				4	1	2	20			59	26	112
	18～20				2			10			67	18	97
	20～22				4		1	8			49	15	77
	22～24					1		4			34	13	52
小計		1	0	0	34	6	8	121	2	4	643	252	1,071

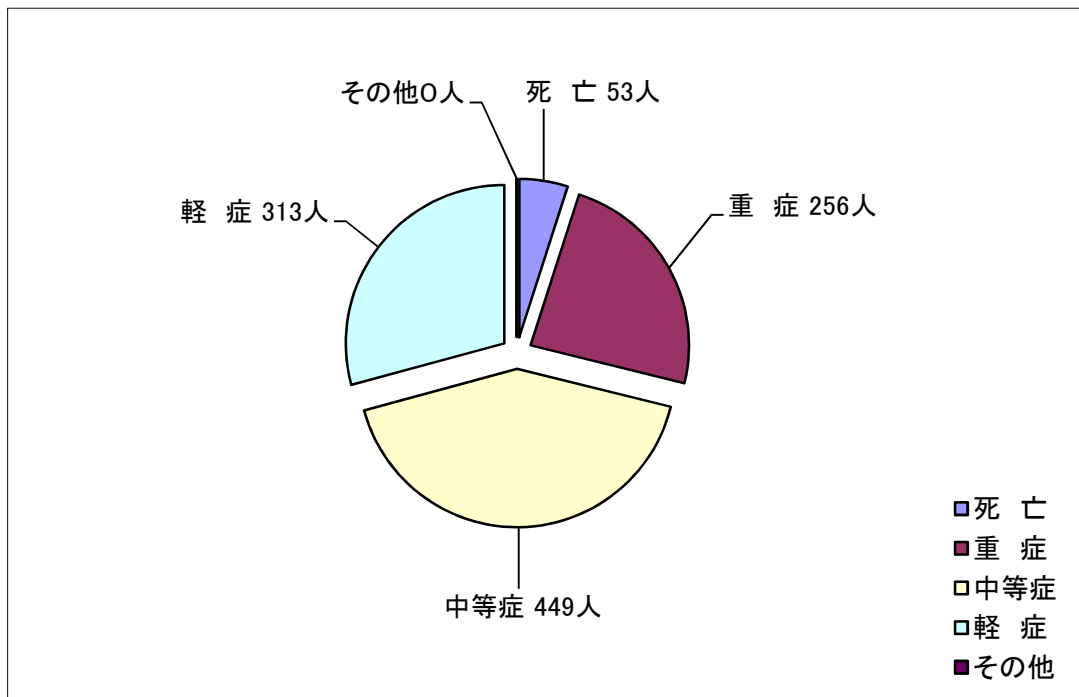


※グラフ上のその他とは、急病、一般負傷、交通事故以外のものを表す。

(5) 令和2年事故種別年齢区分別搬送人員



(6) 傷病程度別搬送人員



(7) 令和2年事故種別救急処置件数

処置内容 事故種別	応急処置対象人員	止血	固定	人工呼吸	心臓マッサージ	心肺蘇生	酸素吸入	気道確保	在宅療法継続	除細動	静脈路確保	その他の応急処置	血圧測定	心音呼吸音の聴取	酸素飽和度測定	心電図	気管挿管	薬剤投与	ブドウ糖投与
急病	643	3	1	2	1	35	128	40	12	2	27	7	599	250	606	614	8	16	3
交通事故	34	7	6			1	5	1		1	1		33	15	33	27		1	
一般負傷	121	25	10				7	1				2	119	27	121	97			
その他	273	6	9	1		2	66	6	4	1	1	1	260	54	263	246		1	
合計	1,071	41	26	3	1	38	206	48	16	4	29	10	1,011	346	1,023	984	8	18	3

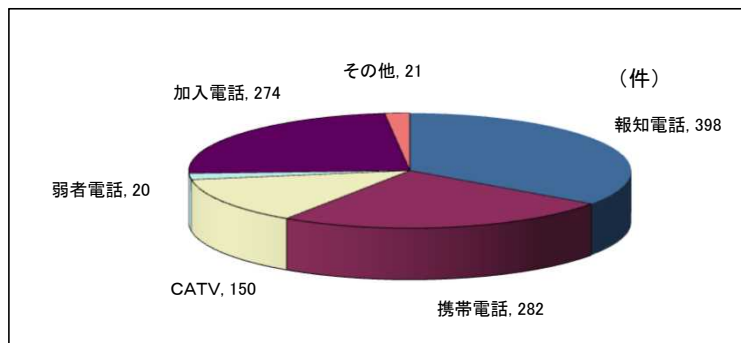
※処置項目の数は一人につき複数の応急処置を行うこともあるため、応急処置対象者人員とは一致しない。

応急処置の分類

- ・ 止血……………止血帯、包帯法による止血処理
- ・ 固定……………副子等による固定又は安定保持
- ・ 人工呼吸……………口移し又は器具等による人工呼吸
- ・ 心臓マッサージ……………胸骨圧迫心臓マッサージ（自動、用手）
- ・ 心肺蘇生……………人工呼吸及び心臓マッサージ併用
- ・ 酸素吸入……………酸素吸入器による酸素吸入
- ・ 気道確保……………気道の確保のための処置並びに口腔内清拭及び吸引の処置
- ・ 在宅療法継続……………在宅療法継続中の傷病者に対し、その療法維持のために行った必要な処置
- ・ 除細動……………救急救命士法に基づき重症傷病者に対して行う除細動処置
- ・ 輸液……………救急救命士法に基づき重症傷病者に対して行う静脈路確保
- ・ その他の応急処置……………列挙以外の応急処置
- ・ 血圧測定……………血圧計を使用しての血圧測定
- ・ 心音呼吸音の聴取……………聴診器を使用しての心音・呼吸音等の聴取
- ・ 酸素飽和度……………血中酸素飽和度測定器を使用しての血中酸素飽和度の測定
- ・ 心電図……………心電計を使用しての心電図の測定
- ・ 気管挿管……………気管チューブを使用しての気道確保
- ・ 薬剤投与……………薬剤のアドレナリンを使用
- ・ ブドウ糖投与……………薬剤のブドウ糖を使用

(8) 覚知別救急出場件数

覚知別	件数
報知電話	398
携帯電話	282
CATV	150
弱者電話	20
加入電話	274
その他	21
合計	1,145

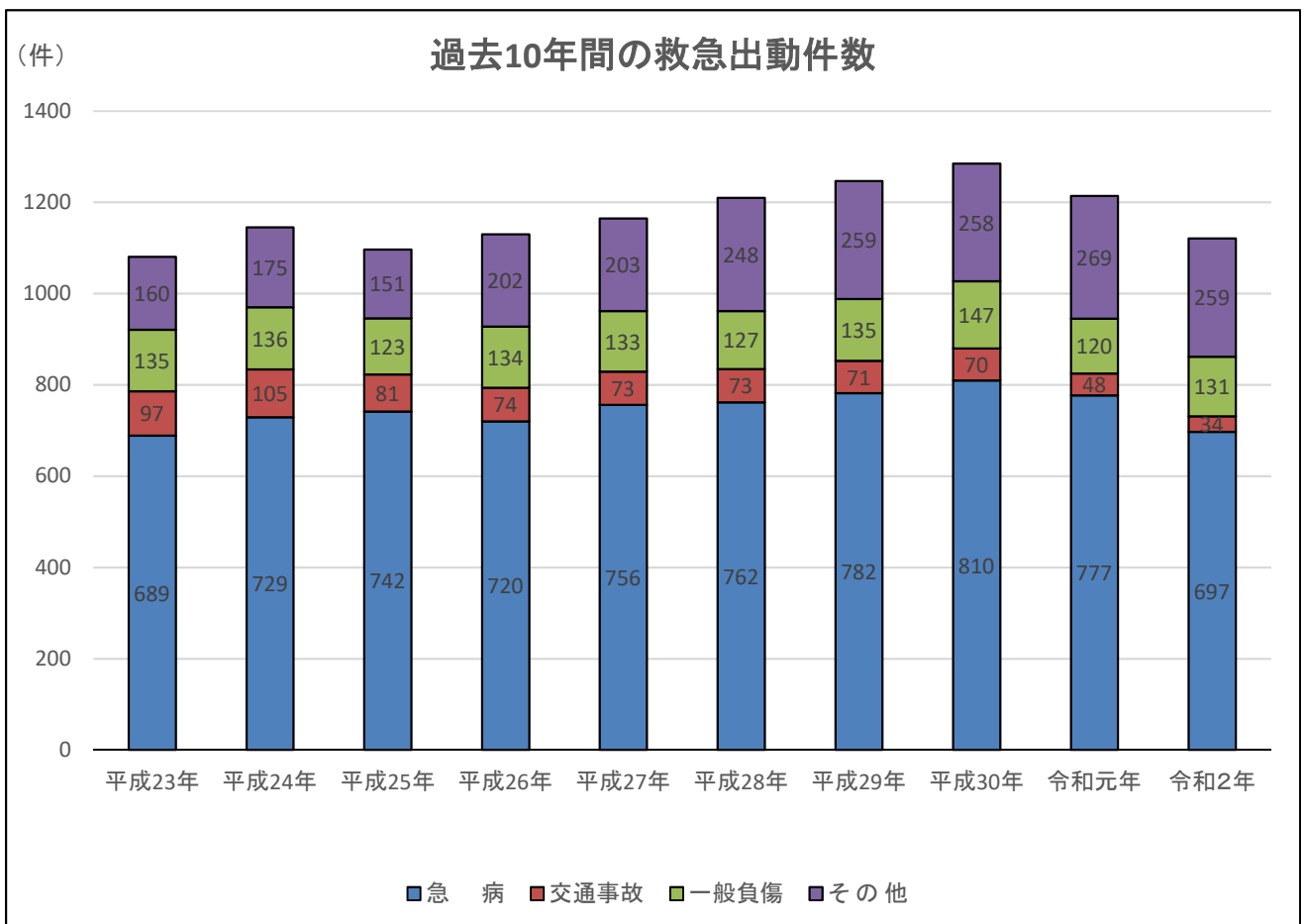


覚知別とは

- ・ 報知電話……………N T T回線からの119番通報による覚知
- ・ 携帯電話……………携帯電話からの119番通報による覚知
- ・ CATV電話……………遠野ケーブルテレビ専用IP電話からの119番通報による覚知
- ・ 弱者電話……………災害弱者緊急通報装置からの通報による覚知
- ・ 加入電話……………N T T回線及び携帯電話からの通報による一般加入電話での覚知
- ・ その他……………駆け付け、自己覚知等による覚知

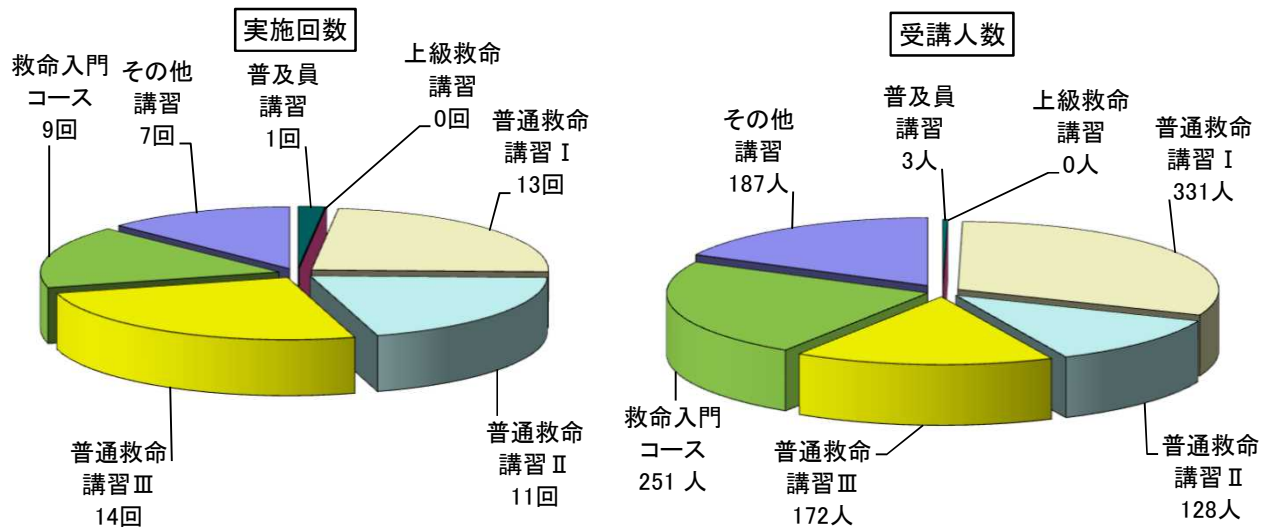
(9) 過去10年間の救急出場件数

事故種別	平成23年	平成24年	平成25年	平成26年	平成27年	平成28年	平成29年	平成30年	令和元年	令和2年
火 災	4	3	3	2	1	1	4		2	1
自然災害	2									0
水 難									1	0
交通事故	97	105	81	74	73	73	71	70	48	34
労働災害	4	7	9	7	5	8	9	7	10	6
運動競技	4	5	5	3	5	7	10	10	11	8
一般負傷	135	136	123	134	133	127	135	147	120	131
加 害	1	1	2	2	3	5			6	3
自損行為	25	14	12	7	13	9	8	10	13	6
急 病	689	729	742	720	756	762	782	810	777	697
そ の 他	160	175	151	202	203	248	259	258	269	259
合 計	1,121	1,175	1,128	1,151	1,192	1,240	1,278	1,312	1,257	1,145



※グラフ上のその他とは、急病、交通事故、一般負傷以外のものを表す。

(10) 令和2年救急講習会の実施状況



過去10年間の救急講習別受講者数

	平成23年	平成24年	平成25年	平成26年	平成27年	平成28年	平成29年	平成30年	令和元年	令和2年	合計
応急手当普及員講習	6	16	8	6	10	6	4	2		8	66
上級救命講習	10	44	14	13	8	5	24				118
普通救命講習	1,063	1,008	1,501	895	1,099	1,072	821	590	838	631	9,518
救命入門コース		209	615	657	709	704	462	496	496	251	4,599
その他講習	699	456	539	318		349	498	478	293	182	3,812
合計	1,778	1,733	2,677	1,889	1,826	2,136	1,809	1,566	1,627	1,072	18,113

救命講習の種類

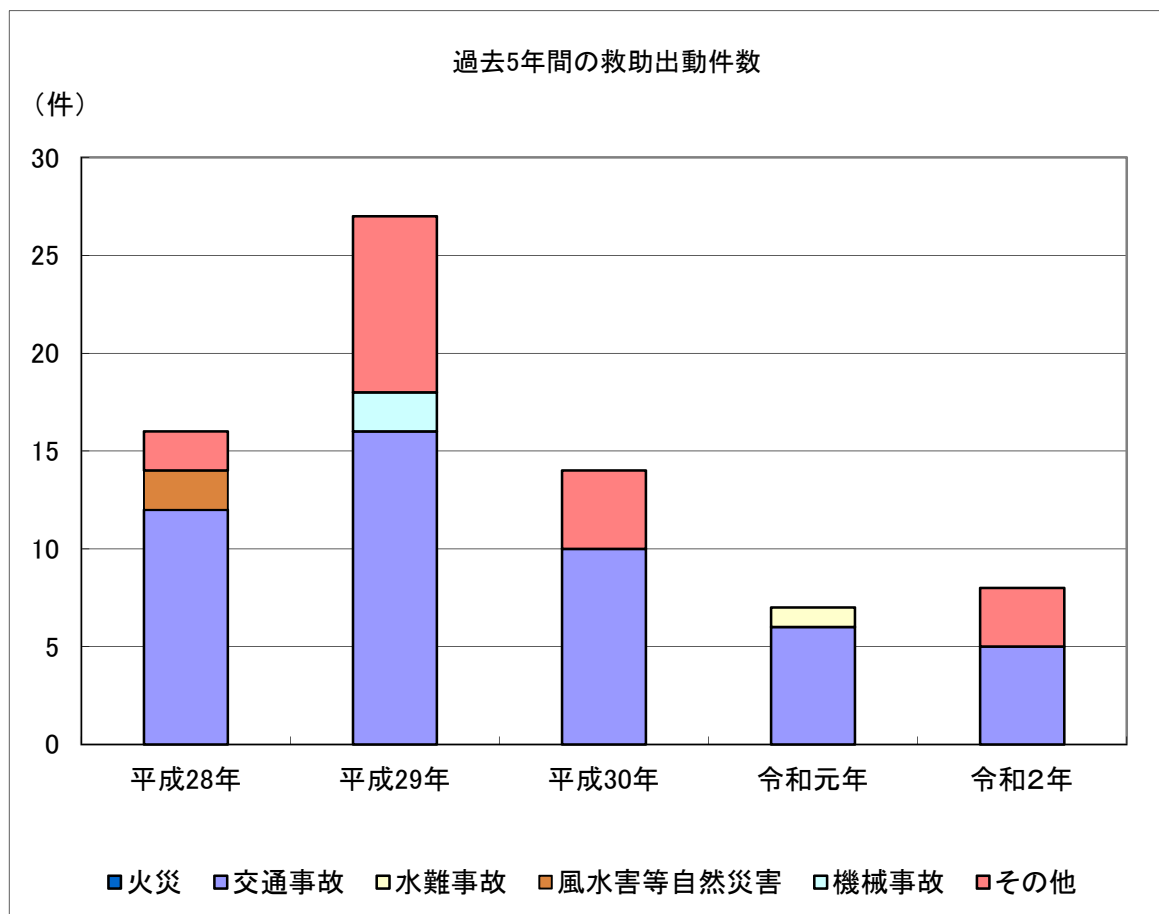
- ・ 応急手当普及員講習・・・24時間講習（医学的基礎知識、心肺蘇生法、AED、応急処置全般、指導知識）
- ・ 上級救命講習・・・・・・8時間講習（心肺蘇生法、異物の除去、止血法、AED、応急処置全般）
- ・ 普通救命講習 I・・・・・・3時間講習（心肺蘇生法、異物の除去、止血法、AED）
- ・ 普通救命講習 II・・・・・・4時間講習（心肺蘇生法、異物の除去、止血法、AED、試験）
- ・ 普通救命講習 III・・・・・・3時間講習（心肺蘇生法、異物の除去、止血法、AED、小児・乳幼児・新生児）
- ・ 救命入門コース・・・・・・1時間30分講習（胸骨圧迫、AED）
- ・ その他講習・・・・・・2時間程度の講習（応急処置全般）

（救命入門コース・その他講習以外の講習修了者には修了証を発行）

3 救助業務の現況

(1) 過去5年間の事故種別救助活動状況（平成28年～令和2年）

区分	平成28年			平成29年			平成30年			令和元年			令和2年		
	出動件数	活動件数	救助人員	出動件数	活動件数	救助人員	出動件数	活動件数	救助人員	出動件数	活動件数	救助人員	出動件数	活動件数	救助人員
火災															
交通事故	12	2	16	16	4	6	10	4	7	6	4	4	5	5	4
水難事故										1	1	2			
風水害等自然災害	2	2	2												
機械による事故				2	1	1									
建物等による事故															
ガス及び酸欠事故															
破裂事故															
その他	2	2	2	9	5	5	4	1	1				3	3	3
合計	16	6	20	27	10	12	14	5	8	7	5	6	8	8	7



※グラフ上のその他とは、火災、交通事故、水難事故、風水害等自然災害、機械事故以外のものを表す。

(2) 過去5年間の事故種別発生場所別出動件数（平成28年～令和2年）

区分	年	平成28年				平成29年				平成30年				令和元年				令和2年				合計
		屋内	屋外	地下	その他	屋内	屋外	地下	その他	屋内	屋外	地下	その他	屋内	屋外	地下	その他	屋内	屋外	地下	その他	
火災																						
交通事故			12					16				10				6				3		47
水難事故																1					1	2
風水害等自然災害			2																			2
機械による事故							1	1														2
建物等による事故																						
ガス及び酸欠事故																						
破裂事故			2																			2
その他								9				4								2	2	17
合計			16			1	26					14				7				5	3	72

(3) 過去5年間の事故種別発生場所別活動件数（平成28年～令和2年）

区分	年	平成28年				平成29年				平成30年				令和元年				令和2年				合計
		屋内	屋外	地下	その他	屋内	屋外	地下	その他	屋内	屋外	地下	その他	屋内	屋外	地下	その他	屋内	屋外	地下	その他	
火災																						
交通事故			2					4				4				4				3		17
水難事故																1					1	2
風水害等自然災害			2																			2
機械による事故							1															1
建物等による事故																						
ガス及び酸欠事故																						
破裂事故																						
その他			2					5				1								2	2	12
合計			6			1	9					5				5				5	3	34

(4) 過去5年間の事故種別発生場所別救助人員（平成28年～令和2年）

年 区分	平成28年				平成29年				平成30年				令和元年				令和2年				合 計
	屋 内	屋 外	地 下	そ の 他	屋 内	屋 外	地 下	そ の 他	屋 内	屋 外	地 下	そ の 他	屋 内	屋 外	地 下	そ の 他	屋 内	屋 外	地 下	そ の 他	
火災																					
交通事故		16				6				7				4				3			36
水難事故														2						1	3
風水害等自然災害																					
機械による事故		2				1				1											4
建物等による事故																					
ガス及び酸欠事故																					
破裂事故																					
その他		2				5				1								2		2	12
合計		20				11				18				6				5		3	55



(5) 装備資機材

一般救助用器具	三連はしご	呼吸保護用器具	空気呼吸器
	かぎ付はしご		簡易呼吸器
	ワイヤーはしご		送排風機
	空気式救助マット		エアラインマスク
	救命索発射銃	隊員保護用器具	耐電手袋
	サバイバースリング		防塵メガネ
	救助用縛帯		携帯警報器
	ロープ		防毒マスク
	カラビナ		耐熱服
	滑車		耐電衣
重量物排除用器具	電動ジャッキ	検 索 用 器 具	耐電ズボン
	電動スプレッダー		耐電長靴
	可搬ウインチ	水難救助用器具	簡易画像探索機
	ワイヤーロープ		救命胴衣
	マンホール救助器具		救命浮環
	マット型空気ジャッキ		救命ボート
	救助用支柱器具		バスケット担架
チェーンブロック	パーティカルストレッチャー		
切断用器具	電動カッター	山岳救助用器具	折り畳み担架
	エンジンカッター		隊員携帯GPS
	ガス溶断器		シットハーネス
	チェーンソー		フルボディハーネス
	鉄線カッター		カーマントルロープ
	空気鋸		投光器
	空気切断機	携帯拡声器	
破壊用器具	万能斧	その他の救助用器具	携帯無線機
	ハンマー		応急処置用セット
	携帯用コンクリート破壊器具		車両移動器具
	破壊器具		緩降機
	削岩機		ロープ登降機
	ハンマードリル		救助用降下機
	測定用器具		発電機
	可燃性ガス測定器	熱画像直視装置	
	有毒ガス測定器		

4 管内の気象状況

(1) 過去10年間の月別最高気温 (遠野消防署観測) (単位:°C)

年	1月	2月	3月	4月	5月	6月	7月	8月	9月	10月	11月	12月	年間最高
23	2.3	13.9	11.1	25.5	25.6	31.2	33.7	33.6	30.4	24.0	18.8	10.8	33.7
24	6.0	5.6	16.2	26.2	26.6	29.5	35.1	34.6	31.9	25.1	16.2	8.3	35.1
25	4.0	8.4	18.0	19.6	27.8	29.6	29.4	32.6	29.7	24.9	16.8	11.6	32.6
26	11.9	9.8	17.6	23.9	29.8	31.1	31.9	33.6	26.1	24.4	20.4	12.7	33.6
27	6.8	8.1	17.3	26.7	28.8	28.4	34.0	33.5	28.9	22.1	19.2	13.0	34.0
28	6.9	14.1	19.4	21.0	29.7	29.2	31.0	32.8	30.6	24.7	18.7	14.7	32.8
29	8.2	10.7	12.3	20.7	29.8	30.4	34.1	29.8	27.0	23.4	19.1	9.9	34.1
30	7.1	6.4	20.3	24.9	27.9	33.1	33.2	36.3	28.9	24.8	17.3	15.9	36.3
元	5.9	10.2	17.1	22.4	32.7	28.2	32.6	35.2	31.7	28.1	17.1	13.7	35.2
2	6.6	10.6	17.5	15.5	30.1	32.0	30.3	34.6	34.3	22.9	22.7	9.2	34.6
平均	6.6	9.8	16.7	22.6	28.9	30.3	32.5	33.7	30.0	24.4	18.6	12.0	

※網かけ部分は年間の最高気温。

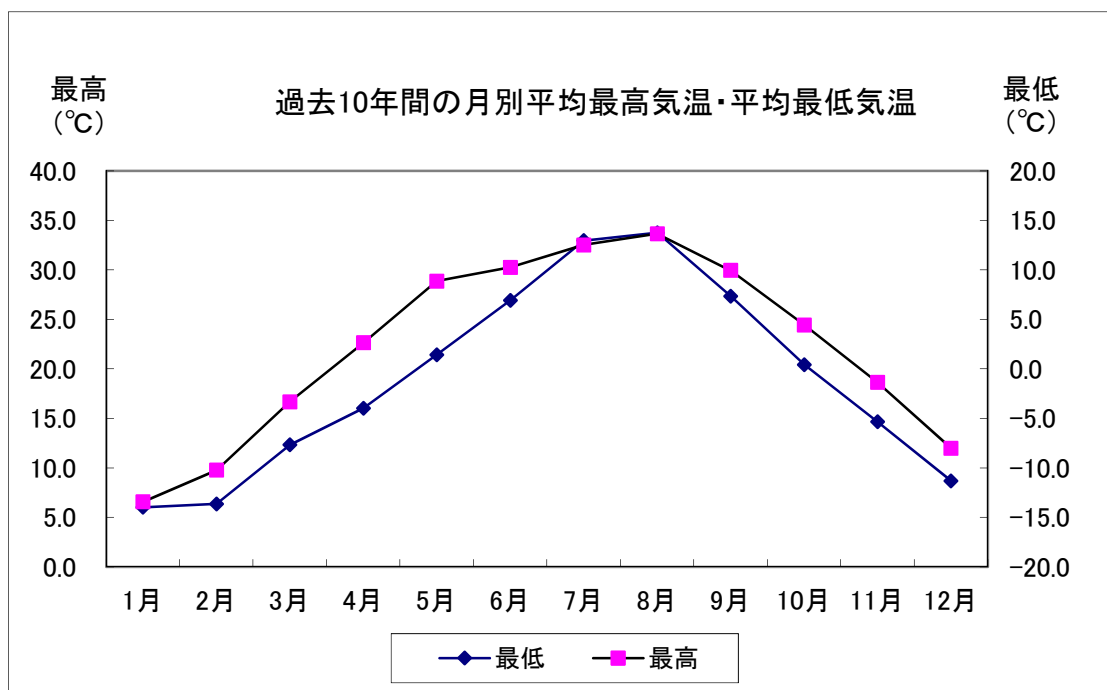
※平均値は小数点第2位以下切り捨てとする。

(2) 過去10年間の月別最低気温 (遠野消防署観測) (単位:°C)

年	1月	2月	3月	4月	5月	6月	7月	8月	9月	10月	11月	12月	年間最低
23	-16.0	-12.7	-9.1	-5.1	3.5	0.2	9.9	16.1	6.7	1.7	-3.7	-18.0	-18.0
24	-16.4	-18.0	-10.9	-5.1	1.2	8.1	12.8	13.9	11.7	0.5	-4.5	-13.3	-18.0
25	-16.5	-16.8	-8.0	-3.3	0.0	6.8	14.3	11.6	4.7	0.0	-5.7	-9.3	-16.8
26	-15.2	-15.1	-7.6	-3.6	1.5	10.7	14.7	14.3	5.9	0.6	-4.5	-12.3	-15.2
27	-12.8	-10.7	-4.7	-2.8	1.4	6.6	11.3	13.6	8.6	-1.1	-2.5	-10.1	-12.8
28	-10.4	-12.7	-7.7	-3.4	0.5	4.5	11.6	14.4	8.0	-2.1	-7.6	-7.8	-12.7
29	-17.5	-10.5	-7.1	-3.1	1.1	7.7	14.7	12.1	4.8	0.6	-5.9	-11.4	-17.5
30	-14.6	-16.0	-8.9	-1.6	3.9	8.9	13.1	9.8	8.2	1.5	-5.0	-11.4	-16.0
元	-11.1	-11.4	-6.9	-6.9	0.4	6.6	12.9	14.9	6.1	1.4	-8.6	-7.7	-11.4
2	-9.3	-12.4	-5.8	-4.7	0.8	9.1	14.3	16.8	8.7	1.2	-5.4	-11.7	-12.4
平均	-14.0	-13.6	-7.7	-4.0	1.4	6.9	13.0	13.8	7.3	0.4	-5.3	-11.3	

※網かけ部分は年間の最低気温。

※平均値は小数点第2位以下切り捨てとする。

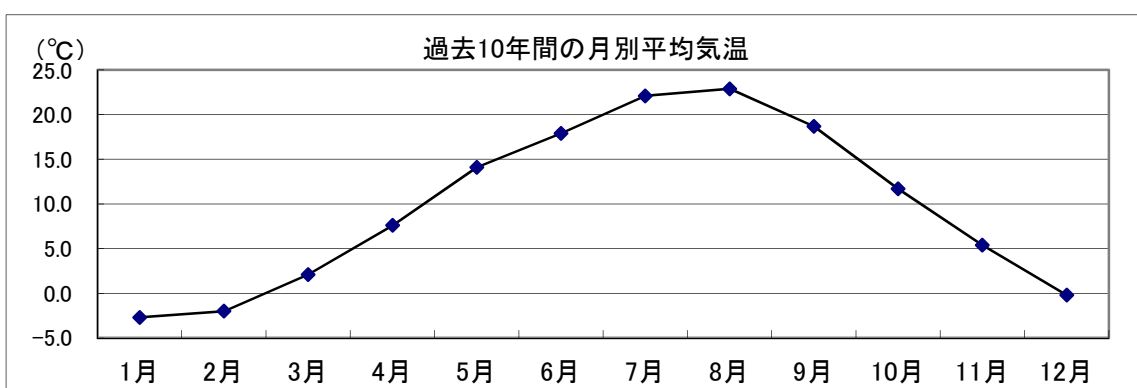


(3) 過去10年間の月別平均気温 (遠野消防署観測)

(単位:°C)

年	1月	2月	3月	4月	5月	6月	7月	8月	9月	10月	11月	12月	年間 平均
	23	-4.5	-1.2	0.1	6.7	13.3	19.1	23.5	23.3	19.5	11.9	6.6	-0.6
24	-4.3	-4.5	1.4	7.7	13.8	17.2	22.3	24.5	21.5	12.2	5.2	-1.2	9.7
25	-4.1	-3.4	1.6	6.7	13.0	18.6	21.1	22.9	18.8	13.0	4.8	0.6	9.5
26	-3.3	-2.7	1.2	7.5	14.1	19.0	22.1	22.2	16.4	10.7	5.6	-1.6	9.3
27	-1.7	-0.9	3.1	9.2	15.1	17.6	22.7	21.7	17.6	10.4	6.7	0.8	10.2
28	-1.9	-1.2	2.7	8.3	14.7	17.3	20.8	23.2	19.5	11.0	3.7	1.3	10.0
29	-2.3	-1.0	1.3	7.9	14.9	16.3	23.2	21.0	17.1	11.2	5.0	-0.9	9.5
30	-2.9	-3.8	3.4	9.0	13.8	17.9	23.6	22.2	17.8	12.4	5.7	-0.1	9.9
元	-1.9	-1.2	2.7	6.6	14.6	17.2	21.2	23.9	19.0	13.0	5.1	0.5	10.1
2	-0.4	0.0	3.6	5.9	14.0	19.0	20.5	24.3	19.9	11.6	5.9	-0.6	10.3
平均	-2.7	-2.0	2.1	7.6	14.1	17.9	22.1	22.9	18.7	11.7	5.4	-0.2	

※平均値は小数点第2位以下を四捨五入したもの。

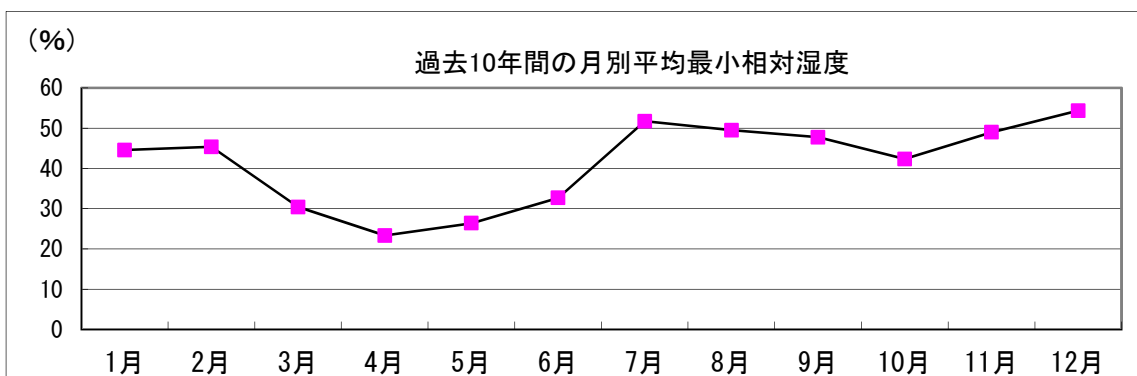


(4) 過去10年間の月別最小相対湿度 (遠野消防署観測)

(単位:%)

年	1月	2月	3月	4月	5月	6月	7月	8月	9月	10月	11月	12月	年間 最小
	23	36	29	25	14	23	23	37	38	29	28	36	36
24	30	35	22	14	20	19	46	46	50	43	51	39	14
25	53	52	26	18	30	28	51	50	45	47	47	63	18
26	28	51	43	21	22	35	44	54	51	32	45	66	21
27	49	47.7	31.2	22.6	29.4	31.4	42.3	47	42.1	32	48.6	56	22.6
28	59.2	46.8	24.8	23.2	22.2	32.3	61.1	46.1	58.1	45.8	52.4	45.7	22.2
29	45.1	50.3	33.6	24	19.5	34.7	43.8	54.5	56.5	53.4	57.6	62	19.5
30	38.7	55.4	22.7	31.6	30	42.7	63.8	51.2	49.9	45.4	59	58.3	22.7
元	55.5	41.7	36	22.1	29.3	40.6	64.8	52.1	42.9	51.8	43.6	52	22.1
2	51	44.9	39.9	42.9	38.4	40.2	63.3	55.9	53	44.8	49.8	65.6	38.4
平均	44.55	45.38	30.42	23.34	26.38	32.69	51.71	49.48	47.75	42.32	49	54.36	

※網かけ部分は年間の最小相対湿度。



(5) 過去10年間の月別平均風速 (遠野消防署観測)

(単位:m/s)

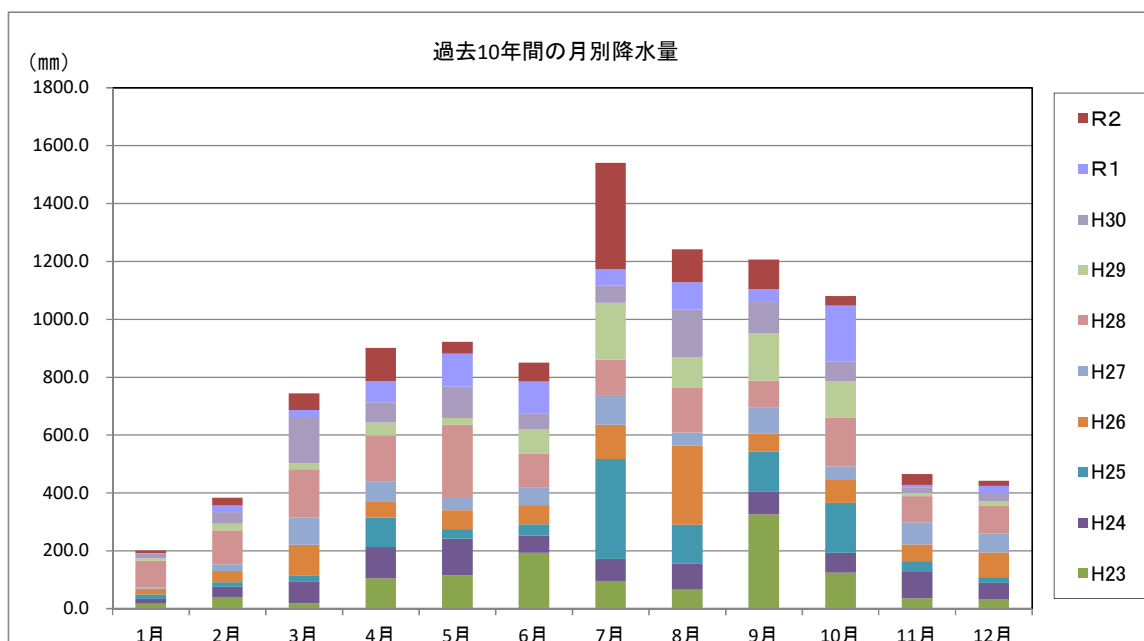
年	1月	2月	3月	4月	5月	6月	7月	8月	9月	10月	11月	12月
23	1.6	1.4	1.5	1.7	1.8	1.8	1.4	1.2	1.1	1.2	1.3	1.7
24	1.5	1.5	1.6	1.7	1.9	1.6	1.4	1.3	1.4	1.0	1.2	1.0
25	2.4	3.0	3.2	2.9	2.2	1.5	1.1	1.1	1.2	1.3	1.6	1.9
26	0.2	0.3	0.3	1.7	2.3	1.5	1.4	1.1	1.1	4.1	4.8	6.2
27	7.0	7.1	5.4	3.9	6.2	5.2	4.1	3.8	4.3	6.2	4.4	6.2
28	6.4	6.4	4.4	5.8	5.6	5.1	4.5	4.7	3.3	5.4	6.1	6.5
29	5.7	7.5	5.2	5.7	5.3	5.2	3.8	4.1	4.7	4.5	5.6	6.1
30	2.3	2.2	2.6	2.1	1.9	1.8	1.4	1.5	1.1	1.4	1.3	2.1
元	7.9	6.8	6.7	6.6	6.2	4.9	4.4	4.2	3.9	4.9	5.8	5.6
2	5.4	6.3	7.0	7.3	6.2	4.8	3.6	3.8	4.7	3.9	5.3	4.9

(6) 過去10年間の月別降水量 (遠野消防署観測)

(単位:mm)

年	1月	2月	3月	4月	5月	6月	7月	8月	9月	10月	11月	12月	年合計
23	18.0	41.0	18.5	105.5	116.5	194.0	96.0	66.5	326.5	125.0	36.7	31.5	1,175.7
24	16.5	35.5	77.0	108.0	126.0	59.5	76.5	91.0	79.5	68.0	90.0	57.5	885.0
25	15.5	15.0	18.5	101.5	32.5	38.5	345.5	133.5	137.0	173.5	38.0	20.0	1,069.0
26	19.5	38.5	107.5	56.5	66.0	66.5	117.5	273.0	62.5	81.5	57.8	85.5	1,032.3
27	5.0	24.0	93.5	68.0	41.5	59.0	100.5	45.0	89.5	44.5	76.0	65.0	711.5
28	91.3	116.5	167.3	158.5	253.3	117.7	124.7	154.6	93.3	167.4	90.2	97.2	1,632.0
29	9.0	23.5	20.5	46.0	23.5	84.5	196.5	105.5	164.5	126.5	12.0	15.0	827.0
30	15.5	39.5	156.0	69.0	108.5	55.5	59.5	164.5	107.0	68.0	17.5	29.0	889.5
元	1.5	24.0	27.5	73.0	113.5	110.3	57.0	95.0	45.0	193.5	10.0	24.0	774.3
2	9.5	26.5	57.5	115.0	41.5	65.0	366.5	114.0	101.5	32.5	37.0	17.5	984.0

※網かけ部分は年間の月最大降水量。



(7) 過去10年間の月別日照時間 (遠野消防署観測)

(単位:時間)

年	1月	2月	3月	4月	5月	6月	7月	8月	9月	10月	11月	12月	年合計
23	114.0	124.2	98.1	164.5	135.9	162.2	158.2	114.3	105.3	129.7	118.6	82.9	1,507.9
24	114.7	91.8	121.2	147.4	144.2	118.8	190.3	222.3	142.3	147.9	55.3	58.8	1,555.0
25	86.2	79.6	112.6	131.6	129.1	176.9	52.0	182.4	130.8	91.8	125.1	67.7	1,365.8
26	86.2	119.2	135.3	233.9	191.4	144.9	159.2	101.7	174.7	160.9	108.2	78.3	1,693.9
27	81.8	91.8	149.5	198.2	255.5	152.9	180.2	134.3	123.3	162.6	107.6	93.3	1,731.0
28	91.3	116.5	167.3	158.5	253.3	117.7	124.7	154.6	93.3	167.4	90.2	97.2	1,632.0
29	101.9	89.9	123.2	172.1	190.7	150.8	169.4	72.8	149.5	81.7	124.4	79.0	1,505.4
30	104.7	141.9	170.1	138.9	162.1	140.2	142.9	142.7	100.7	133.0	137.2	129.7	1,644.1
元	122.0	94.9	155.0	154.8	260.3	155.0	125.5	147.3	127.9	91.1	106.4	102.3	1,642.5
2	92.8	94.4	135.3	132.3	141.4	162.7	63.8	158.3	90.2	102.8	115.5	84.2	1,373.7

※網かけ部分は年間の最長日照時間。

(8) 過去10年間の総降雪量、最深積雪量 (遠野消防署観測)

(単位:cm)

年	区 別	11月	12月	1月	2月	3月	総降雪量 合 計
23	総降雪量		37.5	57.5	72.0	29.5	196.5
	最深積雪量		11.0	18.0	16.0	25.0	
24	総降雪量		37.5	72.7	70.1	1.0	181.3
	最深積雪量		11.0	35.0	18.0	24.0	
25	総降雪量		17.0	72.7	70.1	1.0	160.8
	最深積雪量		2.0	35.0	45.0	24.0	
26	総降雪量		65.2	104.8	70.0	87.5	327.5
	最深積雪量		16.0	22.0	40.0	35.0	
27	総降雪量		31.5	51.0	10.5	0.5	93.5
	最深積雪量		18.0	26.0	5.5	1.0	
28	総降雪量		3.7	34.7	28.0	10.0	76.4
	最深積雪量		1.0	13.0	13.0	1.0	
29	総降雪量		47.0	39.9	42.5	38.0	167.4
	最深積雪量	1.0	14.0	19.0	28.0	30.0	
30	総降雪量	0.5	9.5	39.9	42.5	38.0	130.4
	最深積雪量	0.5	7.0	19.0	28.0	30.0	
元	総降雪量		6.5	9.0	8.2	8.0	31.7
	最深積雪量		2.0	3.0	6.0	5.0	
2	総降雪量		29.1	3.5	8.5		41.1
	最深積雪量		8.0	2.0	1.0		

※網かけ部分は年間の最大総降雪量及び最深積雪量。

おもな用語の説明

○火災の種別

- (1) 建物火災
- (2) 林野火災
- (3) 車両火災

- (4) 船舶火災
- (5) 航空機火災
- (6) その他の火災

建物又はその収容物が焼損した火災。
森林、原野又は牧野が焼損した火災。
原動機によって運行することができる車両、鉄道車両及び被けん引車又はこれらの積載物が焼損した火災。
船舶又はその積載物が焼損した火災。
航空機又はその積載物が焼損した火災。
空地、田畑、道路、河川敷、屋外物品集積場等の火災。

○焼損程度

- (1) 全焼
- (2) 半焼
- (3) 部分焼
- (4) ぼや

建物の焼き損害額が火災前の建物評価額の70パーセント以上のもの又はこれ未満であっても残存部分に補修を加えて再使用できないもの。
建物の焼き損害額が火災前の建物評価額の20パーセント以上のもので、全焼に該当しないもの。
建物の焼き損害額が火災前の建物評価額の20パーセント未満のもので、ぼやに該当しないもの。
建物の焼き損害額が建物評価額の10パーセント未満であり、焼損床面積が1平方メートル未満のもの、建物の焼き損害額が火災前の建物評価額の10パーセント未満であり、焼損表面積が1平方メートル未満のもの、又は収容物のみ焼損したもの。

○り災世帯

- (1) 全損
- (2) 半損
- (3) 小損

建物（収容物を含む。以下半損、小損において同じ。）の火災損害額が、り災前の建物評価額の70パーセント以上のもの。
建物の火災損害額が、り災前の建物評価額の20パーセント以上で全損に該当しないもの。
建物の火災損害額が、り災前の建物評価額の20パーセント未満のもの。

○出火率

人口1万人あたりの出火件数。

○年齢区分

- (1) 新生児
- (2) 乳幼児
- (3) 少年
- (4) 成人
- (5) 高齢者

生後28日未満の者。
生後28日以上満8歳未満の者。
満8歳以上満18歳未満の者。
満18歳以上満65歳未満の者。
満65歳以上の者。

○傷病程度

- (1) 死亡
- (2) 重症
- (3) 中等症
- (4) 軽症
- (5) その他

初診時において、死亡が確認されたもの。
傷病の程度が3週間以上の入院加療を必要とするもの。
傷病の程度が入院を必要とするもので重症に至らないもの。
傷病の程度が入院加療を必要としないもの。
(1)～(4)の項目に分類されないもの。

○気象

- 最大風速
- 相対湿度

10分間の平均風速のなかで最大値のもの。
空気中に含まれる水蒸気の量を示すもの。

