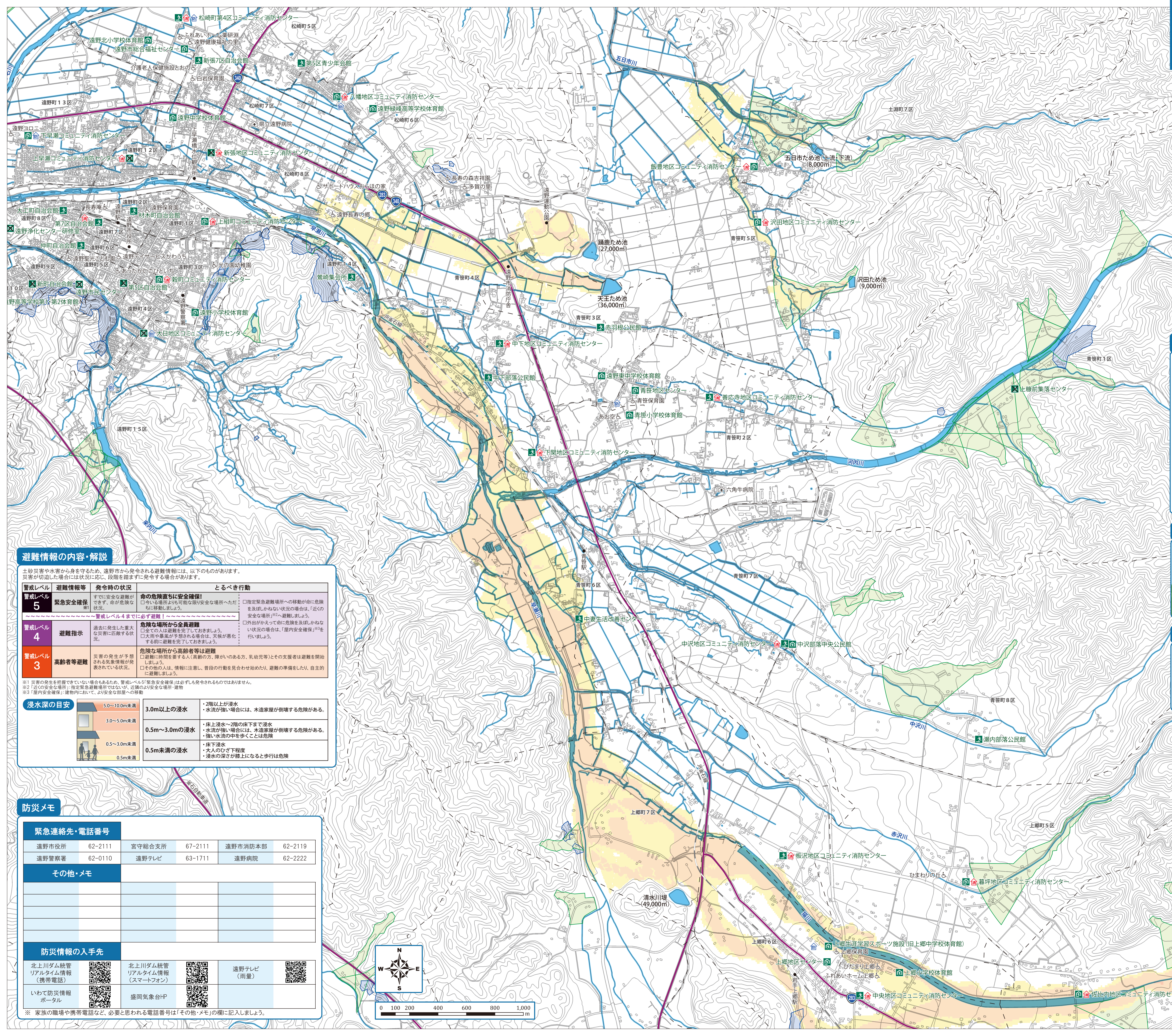


製作・問い合わせ先  
 遠野市環境整備部建設課 〒028-0592 岩手県遠野市中央通り9-1 電話:0198-62-2111 / FAX:0198-60-1580

### 遠野市ため池ハザードマップについて

- この地図は、大雨等により、万一、ため池が決壊する恐れがある場合の備えとして、安全な避難行動に役立てるための情報を提供する目的で作成しました。
- この地図に表示しているため池浸水想定区域は、ため池の貯水量が満水の状態で堤体が全壊した場合を想定して計算した結果から、各ため池の最大の浸水範囲を求めた上で、各ため池の浸水範囲を重ね合わせ、最も深くなる浸水深を表示したものです。
- 実際の浸水範囲や浸水の深さは、ため池の貯水量、堤体の被覆の程度、周辺の土地利用状況等により異なる可能性があります。

令和4年4月 遠野市



## 凡例

|  |  |  |  |
|--|--|--|--|
|  | 指定緊急避難場所兼指定避難所<br>Evacuation site and Shelter  |  | ため池浸水想定区域<br>Predicted inundation area         |
|  | 指定緊急避難場所兼指定避難所(土砂・浸水時使用不可)<br>Evacuation site and Shelter (Not open when heavy rain) |  |  |
|  | 指定緊急避難場所<br>Evacuation site  |  | 0.0m~0.5m未満                                    |
|  | 指定緊急避難場所(土砂・浸水時使用不可)<br>Evacuation site (Not open when heavy rain)                   |  | 0.5m~3.0m未満                                    |
|  | 指定避難所<br>Evacuation center   |  | 3.0m~5.0m未満                                    |
|  | 指定避難所(土砂・浸水時使用不可)<br>Evacuation center (Not open when heavy rain)                    |  | 5.0m~10.0m未満                                   |
|  | 要配慮者利用施設<br>Social welfare facility  |  | 10.0m~20.0m未満                                  |
|  | 病院<br>Hospital   |  | 20.0m以上  |
|  | 消防屯所<br>Volunteer fire corps station   |  | 急傾斜地危険エリア<br>Steep slopes collapse hazard area |
|  | 防災資機材倉庫・水防倉庫<br>storage of disaster stockpile  |  | 土石流危険エリア<br>Debris flow hazard area            |

## ため池の役割

**ため池は、雨が少なく、大きな河川から離れた地域等で、農業用水を確保するために、水を貯めておく人工的な池のことです。**

**水辺空間の形成**  
 都市化の進行や開発によって緑や水辺空間が減少する中、水辺に親むくことのできる場所を提供しています。

**農業用水としての役割**  
 雨が少なくない地域では、古くから農業用水をため池に貯め、利用しています。

**防災としての役割**  
 適切に管理することにより、大雨時の洪水調節や、火災時の防火用水としての役割があります。

## こんなときは要注意！

**大雨のとき**  
 ●大雨のとき、ため池の水位が上昇し堤防を越えた水の勢いによって堤防が浸食され、決壊する可能性があります。  
 ●竹や流木が洪水柱の断面を阻塞すると、堤防を越流しやすくなり、浸食・崩壊の危険性は、一層高くなります。

**大地震のとき**  
 ●大地震のときに、ため池の堤防が異常な力を受け亀裂が生じたり、地盤の液状化により決壊する危険性があります。  
 ●比較的小さな地震でも、堤防の内側に生じた亀裂などにより浸食が低下し、水位に耐えられず決壊に到ることがあるので注意が必要です。

## 避難情報の内容・解説

土砂災害や水害から身を守るため、遠野市から発令される避難情報には、以下のものがあります。災害が切迫した場合には状況に応じ、段階を踏まずに発令する場合があります。

| 警戒レベル | 避難情報等  | 発令時の状況                                    | とるべき行動  |
|-------|--------|---|---|
| 5     | 緊急安全確保 | すでに安全な避難ができません。命が危険な状況。<br>警戒レベル4までに必ず避難！ | 指定緊急避難場所への移動が命に危険を及ぼしかねない状況の場合は、「近くの安全な場所」へ避難しましょう。<br>安全な場所へ避難しましょう。   |
| 4     | 避難指示   | 過去に発生した重大な災害に匹敵する状況。                      | 危険な場所から全員避難<br>口全ての人は避難を完了しておきましょう。<br>口大雨や暴風が予想される場合は、天候が悪化する前に避難を完了しておきましょう。<br>口外出がかえって命に危険を及ぼしかねない状況の場合は、「屋内安全確保」を行いましょう。 |
| 3     | 高齢者等避難 | 災害の発生が予想される気象情報が発令されている状況。                | 危険な場所から高齢者等は避難<br>口避難に時間を要する人(高齢の方、障がいのある方、乳幼児等)とその支援者は避難を開始しましょう。<br>口その他の人は、情報に注意し、普段の行動を見合わせ始めたり、避難の準備をしたり、自主的に避難しましょう。    |

**浸水深の目安**

|             |              |   |
|-------------|--------------|---|
| 5.0~10.0m未満 | 3.0m以上の浸水    | 2階以上が浸水<br>・水流が強い場合には、木造家屋が倒壊する危険がある。                           |
| 3.0~5.0m未満  | 0.5m~3.0mの浸水 | 床上浸水~2階の床下まで浸水<br>・水流が強い場合には、木造家屋が倒壊する危険がある。<br>・強い水流の中を歩くことは危険 |
| 0.5~3.0m未満  | 0.5m未満の浸水    | 床下浸水<br>・大人のひざ下程度<br>・浸水の深さが膝上になると歩行は危険                         |
| 0.5m未満      |              |   |

## 防災メモ

| 緊急連絡先・電話番号 |         |        |         |
|------------|---------|--------|---------|
| 遠野市役所      | 62-2111 | 宮守総合支所 | 67-2111 |
| 遠野警察署      | 62-0110 | 遠野テレビ  | 63-1711 |
| 遠野市消防本部    | 62-2119 | 遠野病院   | 62-2222 |

| 防災情報の入手先              |                          |           |  |
|-----------------------|--------------------------|-----------|--|
| 北上川ダム統管リアルタイム情報(携帯電話) | 北上川ダム統管リアルタイム情報(スマートフォン) | 遠野テレビ(雨量) |  |
| いわて防災情報ポータル           | 盛岡気象台HP                  |           |  |

※ 家族の職場や携帯電話など、必要と思われる電話番号は「その他・メモ」の欄に記入しましょう。

