

消防年報

平成 30 年度版



遠野市消防本部

遠野消防早見ガイド

管内の概要

(平成 31 年 3 月 31 日現在)





面積 825.97 km²
 人口 26,899人
 世帯数 10,749戸

総務

(平成 31 年 3 月 31 日現在)



署所 員数 消防団員数

消防本部	1		定数 53人		定数 935人
消防署	1		実数 51人		実数 881人
出張所	1				

施設

(平成 31 年 3 月 31 日現在)



防火対象物

1,222件



危険物施設

製造所	1件
貯蔵所	135件
取扱所	44件

警防

(平成 30 年 1 月 1 日～12 月 31 日)

火災件数 23件

救急件数 1,312件

救助件数 14件



建物火災	13件
林野火災	5件
車両火災	1件
その他	4件



急病	810件
一般負傷	147件
交通事故	70件
その他	290件



交通事故	10件
水難事故	0件
建築物事故	0件
その他	4件

車両

(平成 31 年 3 月 31 日現在)



緊急車両

タンク車	1	指揮車	2
ポンプ車	3	資機材搬送車	2
救助工作車	1	広報車	3
救急車	3	多目的作業車	2

消防団車両

ポンプ車	15
積載車	53
広報車	1

は じ め に

この消防年報は、平成30年度(2018年)中の活動概況等を収録したものです。広く消防・防災情報として住民の皆さんに提供することで、現況と課題を御理解いただくとともに、その推進について御協力をいただければ幸いです。

令和元年9月

遠野市消防本部

目 次

概要		
1	遠野市のあらまし	1
2	世帯数及び人口の推移	2
3	消防の沿革	3
4	遠野市消防本部・署所所在地	10
総務		
1	遠野市消防本部組織図	13
2	平成30年度中の主な行事	14
3	遠野市の決算状況	17
4	消防予算と世帯当たり及び人口1人当たりの消防予算	18
5	階級別・年齢別職員数	19
6	在職年数別消防職員数	19
7	平成30年度職員の研修・資格取得状況	20
8	遠野市総合防災センター見学者数	21
予防		
1	建築同意	25
2	消防用設備等の規制	26
3	住宅用火災警報器	30
4	防火団体等の現況	31
5	危険物規制	33
6	産業保安規制	34
警防		
1	平成30年の火災概況	39
2	救急業務の現況	45
3	救助業務の現況	53
4	管内の気象状況	57
消防団		
1	遠野市消防団組織及び分団配置図	65
2	階級別定員数	66
3	年齢別・階級別団員数	66
4	勤続年数別団員数	67
5	年別消防団員数	67
6	遠野市特別職の職員で非常勤のもの報酬及び費用弁償に関する条例	68
7	消防団協力事業所一覧	69
施設		
1	消防水利	73
2	消防本部車両配備状況	73
3	ヘリコプター離着陸場	74
4	消防防災通信施設状況	75
5	災害時要援護者通報関係システム	76
6	遠野市消防団車両配備状況	77
防災		
1	災害対策本部・警戒本部の設置状況	81
2	避難場所	84
3	防災資機材倉庫	91
4	自主防災組織	95
5	防災教育	98

遠野市のあらし

1 遠野市の概況

本県を縦断する北上高地の中南部に位置し、内陸と沿岸を結ぶ交通と産業の結節点の要所にあり、標高1,917mの早池峰山を最高峰に、標高300m～700mの高原群が周囲を囲み、市域の中央部の遠野盆地に中心市街地を形成しています。

冷涼な気候と豊かな自然環境を生かした農林畜産業を基幹産業とし、米を中心に、野菜やホップ、葉たばこなどの農産物と畜産を組み合わせた複合経営がされており、日本一の乗用馬生産地として知られています。

四季が織り成す豊かで美しい広大な自然は、日本の原風景として全国の多くの人々に親しまれ、『遠野物語』に代表される歴史と文化を活かした観光・交流人口の拡大に取り組んでいます。

また、平成23年3月11日に発生した東日本大震災において、本市の地理的条件を生かし、官民一体となって取り組んだ後方支援活動は、災害復旧・復興支援における先駆的な取組として「遠野モデル」とも称され、全国、さらには海外からも高い評価と大きな注目を集めています。

2 面積及び位置

遠野市の面積 825.97Km²
(東西38.5km・南北38.2km)
遠野市の位置 東端(東経 141° 44' 46")
西端(東経 141° 17' 58")
南端(北緯 39° 11' 31")
北端(北緯 39° 33' 30")

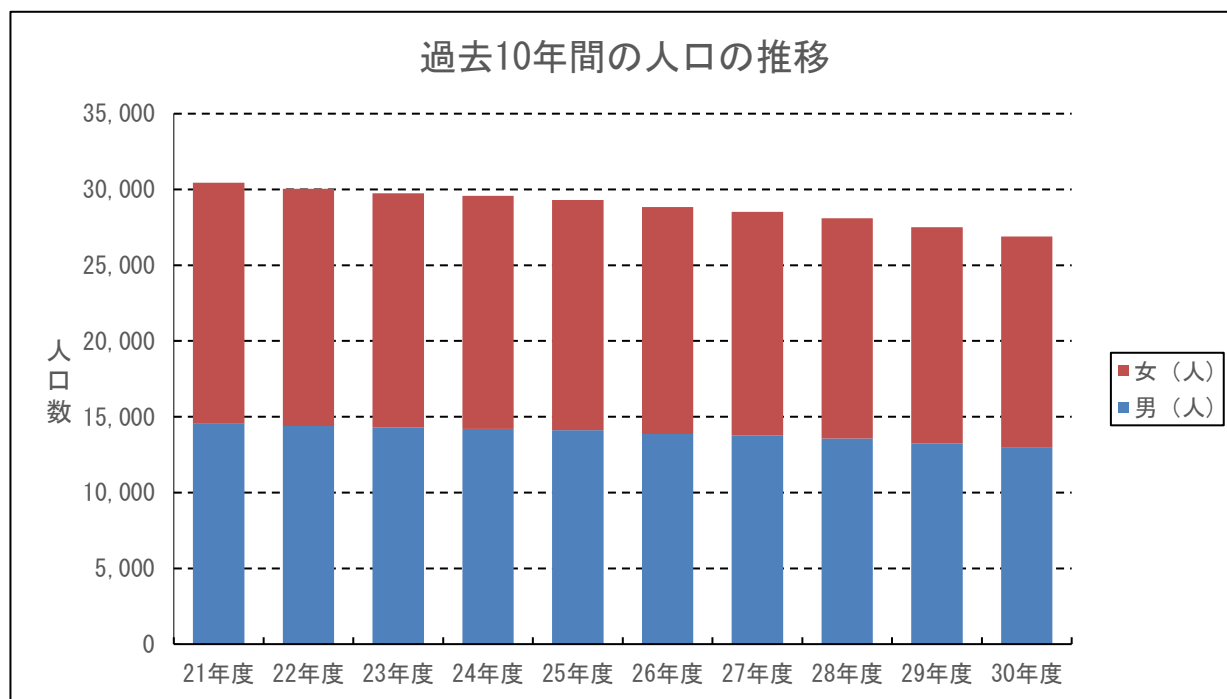
3 主要な交通路

JR釜石線
(花巻市→**遠野市**→釜石市)
国道107号
(大船渡市→**遠野市**→由利本荘市)
国道283号
(釜石市→**遠野市**→花巻市)
国道340号
(陸前高田市→**遠野市**→八戸市)
国道396号
(**遠野市**→盛岡市)
東北横断自動車道釜石秋田線
(釜石市→**遠野市**→秋田市)

世帯数及び人口の推移

各年3月31日現在

	世帯数(戸)	総人口(人)	男(人)	女(人)	1km ² 当たりの人口(人)
平成21年度	10,673	30,455	14,576	15,879	36.89
平成22年度	10,668	30,035	14,392	15,643	36.38
平成23年度	10,705	29,746	14,282	15,464	36.03
平成24年度	10,795	29,587	14,209	15,378	35.84
平成25年度	10,875	29,310	14,107	15,203	35.50
平成26年度	10,845	28,830	13,863	14,967	34.92
平成27年度	10,886	28,529	13,779	14,750	34.55
平成28年度	10,890	28,098	13,576	14,522	34.02
平成29年度	10,809	27,504	13,259	14,245	33.30
平成30年度	10,749	26,899	12,964	13,935	32.57



消 防 の 沿 革

昭和31年	11月	遠野市消防本部設置 初代消防長に瀨川長悦（事務取扱）が就任 水槽付消防ポンプ自動車 1 台を配置 職員 5 名配置
昭和34年	4月	遠野市消防署を設置 電話 119 番受付開始 職員 6 名配置
	7月	第 2 代消防長に市長村上順弥が就任
	11月	ジープ級消防ポンプ自動車 1 台を消防署に配置
昭和35年	4月	職員 2 名増員
昭和36年	2月	消防本部（消防署）庁舎落成 望楼（25m）新設
	4月	職員 2 名増員
昭和37年	4月	職員 1 名増員
昭和40年	2月	化学水槽付消防ポンプ自動車を消防署に配置
	4月	職員 2 名増員
	12月	消防ポンプ自動車 1 台を消防署に配置
昭和41年	10月	消防無線基地局、移動無線局各 1 基を設置
昭和42年	3月	第 3 代消防長に市長工藤千蔵（事務取扱）が就任
	4月	職員 2 名増員
	7月	岩手県総合防災訓練を実施（本市会場）
昭和43年	4月	職員 4 名増員
	6月	消防ポンプ自動車を消防署に配置（日本損害保険協会寄贈）
昭和44年	2月	消防ポンプ自動車を消防署に配置
	4月	職員 2 名増員
	10月	第 4 代消防長に堀切重五郎が就任
	12月	救急車 1 台購入 消防無線移動局 1 基新設 職員 23 名に増員
昭和45年	1月	救急業務開始
	5月	消防本部指令車を更新
	11月	消防無線移動局 1 基増設
昭和46年	6月	遠野地区消防事務組合庁舎建築工事着工（敷地面積 1,897 m ² ）
昭和47年	2月	遠野地区消防事務組合庁舎完成（庁舎面積 757.58 m ² ）
昭和48年	2月	消防ポンプ自動車 1 台購入
	4月	遠野地区消防事務組合発足（1 消防本部・1 消防署・1 分署） 管理者に遠野市長工藤千蔵、消防長に堀切重五郎が就任 消防職員 36 名（新採用 11 名）
	6月	宮守分署に救急自動車（2B 型）を配置
	7月	遠野消防署宮守分署庁舎建築工事着工（敷地面積 550.00 m ² ）

	8月	職員2名増員（消防職員38名）
	11月	遠野消防署宮守分署庁舎完成（庁舎面積211.90㎡）
	12月	宮守分署業務開始 職員9名・消防ポンプ自動車1台・救急自動車（2B型） 無線基地局1基・移動局2基
昭和49年	3月	職員定数条例を38名とする（消防吏員36外）
	4月	職員4名増員（消防職員42名）
昭和50年	3月	消防本部2課4係に改組 総務課（庶務係・経理係） 消防課（予防係・警防係）
	4月	第2代消防長に市長工藤千蔵（消防長事務取扱）が就任 職員1名増員（消防職員43名）
	9月	遠野消防署に救急自動車（2B型）を更新配置
	10月	第3代消防長に瀬川権太郎が就任
昭和51年	9月	消防本部に広報車を配置（日本防火協会寄贈）
昭和52年	4月	職員1名増員（消防職員44名）
昭和53年	10月	消防本部に防火広報車を配置（日本防火協会寄贈）
昭和54年	3月	職員定数条例を42名とする（消防吏員41外）
	4月	職員4名採用
	10月	職員定数条例を44名とする（消防吏員43外）
昭和55年	4月	第4代消防長に三嶋敏明が就任 職員3名採用
	8月	消防本部に司令車を更新配置
	12月	岩手県防災行政無線完成、消防本部に端末局設置 職員定数条例を46名とする（消防吏員45外）
昭和56年	4月	第5代消防長に遠野市助役及川増雄（消防長事務取扱）が就任 職員2名採用
昭和57年	4月	第2代管理者に遠野市長小原正巳が就任 職員2名採用
	7月	第6代消防長（消防長心得）に菊池 信が就任
	8月	遠野消防署に水槽付消防ポンプ自動車（Ⅱ型）を更新配置
昭和58年	8月	第7代消防長に遠野市助役梅田収得（消防長事務取扱）が就任 宮守分署に救急車（2B型）を更新配置
昭和59年	4月	第8代消防長に菊池 勉が就任
	7月	職員3名採用
	8月	消防本部に広報車を更新配置
昭和60年	9月	消防本部に査察広報車を更新配置
昭和61年	3月	遠野消防署に救急車（2B型）を更新配置
	6月	第9代消防長に千葉富三が就任
昭和61年	9月	遠野消防署に消防ポンプ自動車1台（BD-I型）を更新配置
昭和63年	3月	遠野地区消防事務組合本部設置15周年記念式典
	4月	当直勤務3部制を実施
	11月	自治体消防制度40周年記念誌 遠野郷消防総監「絆」発行

平成元年	4月	第10代消防長に山蔭敬二が就任 消防緊急情報システム（同報系）、災害弱者緊急通報システム設置 職員1名採用
平成2年	4月	職員1名採用（消防職員45名）
平成3年	4月	第11代消防長に佐々木一彦が就任 職員1名採用（消防職員45名） 消防本部に消防次長職を設置
	6月	消防本部の防火広報車を更新配置
	11月	遠野消防署の査察広報車を更新配置
	12月	宮守分署に消防ポンプ自動車（CD-I型）を更新配置
平成4年	3月	消防指揮車を配置
	4月	第12代消防長に佐々木光一が就任 職員1名採用（消防職員45名）
	6月	職員定数条例を47人とする。 （消防吏員46人・消防吏員以外の消防職員1人）
平成5年	2月	患者監視装置を救急車（遠野）に搭載（救急業務高度化推進）
	4月	職員1名増員（職員2名採用・消防職員47名）
	9月	消防本部災害活動組織を明確化し災害時の体制を強化
	10月	職員定数条例を48人とする （消防吏員47人・消防吏員以外の消防職員1人） （財）日本消防協会より山間地仕様救急車受納、宮守分署に配置
	11月	患者監視装置を救急車（宮守）に搭載（救急業務高度化推進）
	12月	消防署に消防無線車（現場指揮隊）を配置
平成6年	4月	第3代管理者に遠野市長菊池 正が就任 第13代消防長遠野市助役中居健雄（消防長事務取扱）が就任 職員1名増員（職員1名採用・消防職員48名）
	5月	救急救命士資格取得1名
	7月	職員定数条例を49人とする。 （消防吏員47人・消防吏員以外の消防職員1人）
	8月	消防本部に災害時現場指揮所 多数傷病者の収容を目的としたエアーテントを配備
	9月	遠野消防署に消防ポンプ自動車1台（CD-I型）を更新配置
	10月	消防本部に指揮支援用司令広報車を配置
平成7年	3月	応急救護処置普及資器材を整備し、住民の救急指導の促進 自動心マッサージ機等を装備し、応急処置9項目の完全実施を図る
	4月	第14代消防長に田代春男が就任 職員1名増員（職員3名採用・消防職員49名）
	5月	救急救命士資格取得1名
	9月	平成7年度岩手県総合防災訓練（会場：遠野市）
	10月	緊急消防援助隊組織に編入（消火部隊）
平成8年	4月	遠野消防署に高規格救急車を配置・救急救命士による高度救急隊運用開始
	5月	救急救命士資格取得1名

	9月	宮守分署一部改築工事完了
	10月	職員定数条例を51人とする。 (消防吏員50人・消防吏員以外の消防職員1人)
		平成8年遠野市総合防災訓練
平成9年	4月	職員1名増員(職員1名採用・宮守村派遣職員1名任用・消防職員50人)
	9月	職員定数条例を52人とする。 (消防吏員51人・消防吏員以外の消防職員1人)
平成10年	1月	救助工作車(Ⅱ型)を導入
	4月	職員2名増員(職員2名採用・消防職員52名) 遠野消防署に救助工作車を配備、運用開始 岩手県防災航空隊へ職員1名派遣
	6月	自治体消防制度50周年記念誌「愛郷」発行
	10月	職員定数条例を53人とする。 (消防吏員52人・消防吏員以外の消防職員1人)
平成11年	3月	宮守分署に指揮広報車を配置
	4月	第15代消防長に菊池 年が就任 職員1名増員(職員1名採用・消防職員53名)
平成11年	5月	救急救命士資格取得1名
	6月	災害弱者緊急通報システムセンター装置更新
	10月	遠野消防署に水槽付消防ポンプ自動車(Ⅱ型)を更新配置
平成12年	4月	消防本部2課5係 遠野消防署3係に改組 総務課(庶務係・消防係) 消防課(警防係・予防係・保安指導係) 遠野消防署(警防係・予防係・救急救助係) 職員1名採用
	5月	救急救命士資格取得1名
平成13年	3月	宮守分署に高規格救急車を配置・運用開始
	4月	第16代消防長に白金久四郎が就任
	5月	救急救命士資格取得1名
平成14年	1月	平成13年度1.17合同防災訓練(会場:遠野市)
	4月	第4代管理者に遠野市長本田敏秋が就任 第17代消防長に松本武則(消防長心得)が就任 職員1名採用
平成15年	2月	遠野消防署に消防ポンプ自動車(CD-I型)を更新配置
	4月	第18代消防長に照井公一が就任 職員2名採用 遠野市の機構改革に合わせて消防本部総務課庶務係を総務係に改め、 消防課保安指導係を廃止する 遠野地区消防事務組合発足30周年
	7月	遠野地区消防事務組合発足30周年記念式典
平成16年	3月	遠野消防署に非常用救急車を更新し高規格救急車を配置
	4月	職員1名採用

	11月	遠野消防署に査察広報車を更新配置 救急救命士資格取得 1 名
平成17年	3月	遠野消防署に消防ポンプ自動車(CD-I型)を更新配置
	4月	第19代消防長に菊池長一郎が就任 職員 1 名採用
	8月	第34回全国消防救助技術大会ロープ登はんの部出場(消防副士長 齋藤武男)
	9月	消防事務組合解散
	10月	遠野市と宮守村が合併し遠野市となる。 遠野市消防本部発足(1消防本部、1消防署、1出張所) 消防総務課 2 係(総務係・防災係) 保安施設課 2 係(保安情報係・施設管理係) 遠野消防署 3 係(予防係・警防係・消防団係)
	11月	遠野市消防団が遠野市遠野消防団、宮守村消防団が遠野市宮守消防団となる 携帯電話119番直接受信方式運用開始
平成18年	4月	岩手県から産業保安に関することの権限を委譲される。
	5月	救急救命士資格取得 1 名
	6月	国民保護法に関する遠野市条例が制定される。
	12月	第 1 回遠野市国民保護協議会
平成19年	3月	仙人峠道路供用開始に伴う 3 消防本部合同防災訓練 遠野市遠野消防団・宮守消防団団旗返納式
	4月	第 2 代消防長に菊池 守が就任 職員 1 名採用 消防本部内に遠野市防災センター整備室が設置される。 岩手県防災航空隊に職員 1 名派遣 遠野市遠野消防団、遠野市宮守消防団が統合し遠野市消防団となる。 遠野市消防団第 1 代団長に細川 巖が就任
	6月	遠野市消防団結団式
	9月	岩手県総合防災訓練(主会場:遠野市)
	11月	三陸地域地震災害後方支援拠点施設整備推進協議会が設立される。
平成20年	1月	宮守出張所に消防ポンプ自動車(CD-I型)を更新配置
	3月	遠野消防署に防火広報車を更新配置
	4月	職員 2 名採用
	5月	救急救命士資格取得 1 名
	8月	第37回全国消防救助技術大会ロープ応用登はんの部出場 (消防副士長 菊池丈文、消防士 菊池伸行)
平成21年	4月	第 3 代消防長に奥寺啓蔵が就任 職員 3 名採用(うち救急救命士資格取得者 1 名)
	5月	救急救命士資格取得 1 名
平成22年	1月	遠野市消防団機能別分団市役所班を発足
	4月	職員 4 名採用 岩手県消防学校教官として職員 1 名派遣
平成23年	4月	遠野市消防本部庁舎建築工事着工(敷地面積 12,964.04m ²)

		職員 1 名採用
	5 月	救急救命士資格取得 2 名 第 4 代消防長に千葉一見が就任 第 2 代遠野市消防団長に井手 純が就任
平成24年	10 月	高規格救急車を更新配置
	3 月	遠野市消防本部庁舎完成 (床面積：庁舎棟 2,264.74m ² 、訓練棟 A 605.88m ² 、訓練棟 B 317.65m ²)
	4 月	職員 2 名採用
	5 月	救急救命士資格取得 1 名
	7 月	遠野市総合防災センター落成式
	11 月	遠野消防署に指揮車を更新配置
平成25年	4 月	第 5 代消防長に谷地孝敏が就任 職員 4 名採用
		岩手県防災航空隊に職員 1 名派遣
	5 月	救急救命士資格取得 1 名
平成26年	8 月	第42回全国消防救助技術大会はしご登はんの部出場 (消防士 堀切翔人)
	3 月	旧消防庁舎跡地に新張地区コミュニティ消防センターが落成 遠野市防災基本条例制定 救急救命士資格取得 1 名
	4 月	職員 4 名採用
	9 月	救命士追加講習受講 4 名 (血糖測定、ブドウ糖投与等)
	11 月	救命士追加講習受講 3 名 (ビデオ硬性挿管用喉頭鏡)
	12 月	救命士追加講習受講 2 名 (ビデオ硬性挿管用喉頭鏡)
平成27年		日本消防協会から消防団車両が寄贈される
	3 月	敷地内に遠野市後方支援資料館が開所 消防救急デジタル無線システム運用開始 救急救命士資格取得 1 名
	4 月	第 6 代消防長に小時田光行が就任 第 3 代遠野市消防団長に松田克之が就任 職員男性 2 名、女性 2 名採用 (うち救急救命士資格取得者 1 名)
	8 月	第44回全国消防救助技術大会ロープ応用登はんの部出場 (消防士 山口裕毅、消防士 佐藤貴幸)
	10 月	救命士追加講習受講 4 名 (血糖測定、ブドウ糖投与等) 救命士追加講習受講 3 名 (ビデオ硬性挿管用喉頭鏡)
平成28年	11 月	救命士追加講習受講 3 名 (ビデオ硬性挿管用喉頭鏡)
	1 月	株式会社オノデラサインから車両が寄贈される
	3 月	救急救命士資格取得 1 名
	8 月	第45回全国消防救助技術大会はしご登はんの部出場 (消防士 小水内晶紘) 救命士追加講習受講 4 名 (血糖測定、ブドウ糖投与等)
平成29年	10 月	全国消防操法大会出場 遠野市消防団第 9 分団第 2 部
	3 月	救急救命士資格取得 1 名
	4 月	職員 1 名採用

平成30年	8月	第46回全国消防救助技術大会ロープ応用登はんの部出場 (消防副士長 山口裕毅、消防副士長 中居拓麻)
	10月	宮守出張所に高規格救急車を更新配置
	3月	救急救命士資格取得1名
	4月	岩手県防災航空隊に職員1名派遣

遠野市消防本部・署所所在地



遠野市総合防災センター
 遠野市消防本部・遠野消防署
 〒028-0501 遠野市青笹町糠前 10-46
 TEL 0198 (62) 2119
 FAX 0198 (62) 2271



宮守出張所
 〒028-0304 遠野市宮守町下宮守 29-73-1
 TEL 0198 (62) 2119 ※消防本部から転送します。
 FAX 0198 (67) 2037



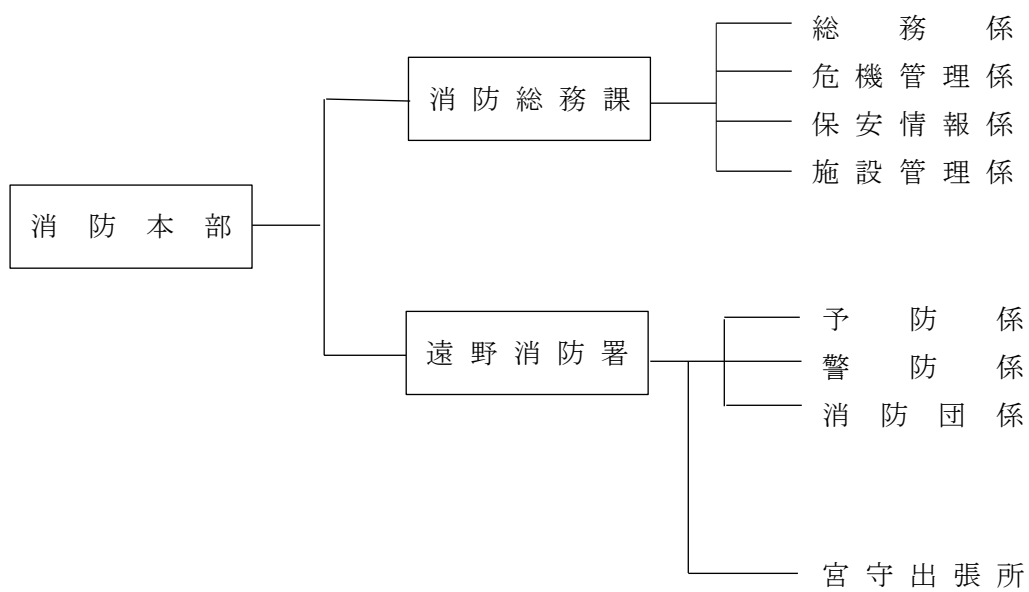


総務



平成 30 年度消防フェア

1 遠野市消防本部組織図



2 平成30年度中の主な行事・研修等

年月	日	行事・研修等	場所等
30年			
4月	2日	消防本部辞令交付式 消防団辞令交付式	市総合防災センター むら耕
	5日	岩手県消防学校第64期初任科教育入校式	県消防学校
	12日	岩手県消防長会4月定例会 遠野釜石地区支部婦人消防連絡協議会役員会・総会	盛岡市 市総合防災センター
	15日	平成30年度岩手県婦人消防連絡協議会総会	雫石町
	18日	平成30年度岩手県消防協会遠野釜石地区支部評議員会	サンパークやなぎ
	20日	消防団幹部会議	市総合防災センター
	25日	消防長会東北支部役員会・総会	山形県山形市
	27日	平成30年度市町村消防防災主管課長会議	盛岡市
5月	7日	遠野市自主防災組織連絡会代表者会議 救急救命士就業前研修(～6/1)	市総合防災センター 岩手県立遠野病院
	9日	防火管理者協議会理事会・総会	むら耕
	22日	自主防災組織連絡会会議 遠野市幼年消防クラブ育成会総会	市総合防災センター 子育て総合支援センター
	25日	北上川上流洪水減災対策協議会幹事会 第42回消防救助技術岩手県大会審判員会議	岩手県河川国道事務所 県消防学校
	27日	平成30年度第1回遠野市在宅当番医制運営委員会 平成30年度遠野市消防演習	サンパークやなぎ 早瀬川緑地公園他
	27日	平成29年度ダム管理演習	市総合防災センター
	30日	平成29年度産業保安事務担当者会議	岩手県庁
6月	5日	北上川水系水質汚濁対策連絡協議会委員会	一関市
	6日	早池峰山遭難救急救助合同訓練	早池峰山小田越コース
	8日	第26回岩手県危険物安全推進大会	盛岡市
	11日	平成30年度岩手県消防学校校友会定例総会	盛岡市
	12日	北上川上流減災対策協議会 平成30年度岩手県防災教育研修会	岩手県河川国道事務所 盛岡市
	13日	沿岸・中部消防救助技術錬成会	市総合防災センター
	17日	遠野市消防操法競技会	市総合防災センター
	18日	平成30年度岩手県危険物安全協会平成30年度通常総会	盛岡市
	21日	消防長・消防団長及び消防担当課長会議	盛岡市
	25日	救急救命士気管挿管実習(～7/17)	岩手医科大学
	26日	平成30年度遠野市危険物安全協会理事会・定例総会	市総合防災センター
	29日	第41回消防救助技術岩手県大会	岩手県消防学校

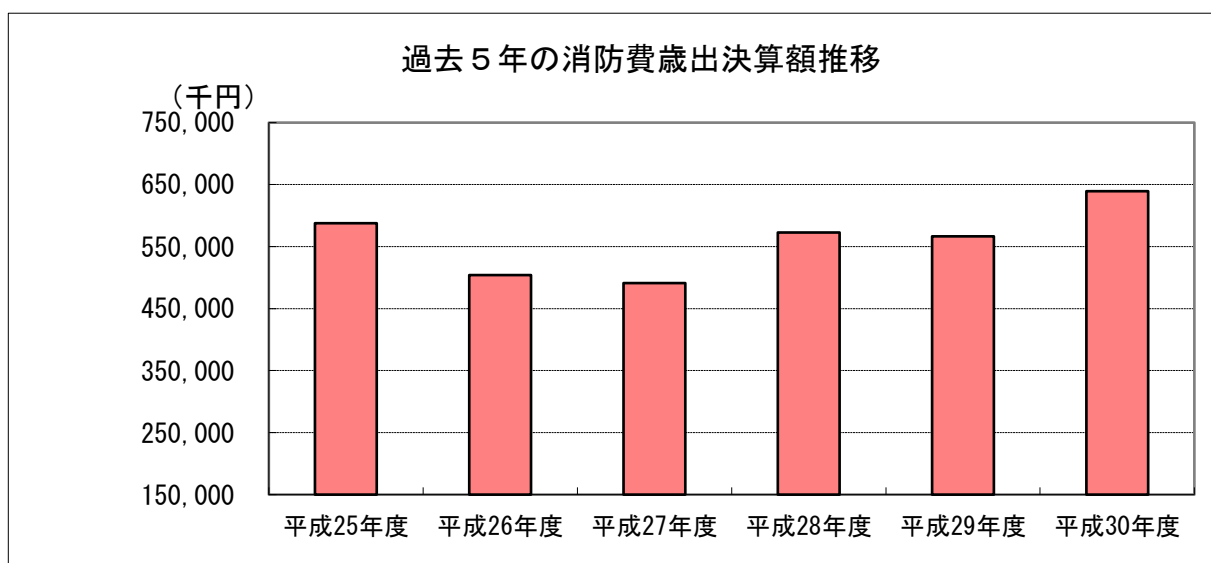
年 月	日	行 事 ・ 研 修 等	場 所 等
30年			
7月	1日 20日 22日 27日 29日	遠野釜石地区支部消防操法競技会 遠野市国民保護協議会・遠野市防災会議 玉掛技能講習（～26日） チャレンジ防災スクールTONO2018 第41回岩手県消防操法協議会	市総合防災センター 市役所本庁舎 花巻市 市総合防災センター 岩手県消防学校
8月	20日 24日 25日	小型移動式クレーン技能講習（～22日） 平成30年度第2回遠野市在宅当番医制運営委員会 第32回遠野市少年消防クラブ防火野球大会	遠野市職業訓練校 あべ屋 運動公園野球場
9月	1日 2日 4日 6日 8日 11日 15日 27日	救急救命士養成課程研修（～3/12） 遠野市防災訓練 パパ・ママ乳幼児応急手当講習会 消防職員上級幹部科（～7日） 岩手県ドクターヘリ事例検証会 岩手県消防殉職者慰霊祭 消防フェア・わらすっこまつり 平成30年度遠野釜石地区支部婦人消防第2回役員会 遠野まつり参加「北小防火みこし」 平成30年度第2回遠野市危険物安全協会理事会 岩手県消防学校第64期初任科教育卒業式	東京都 市内各所 市総合防災センター 岩手県消防学校 岩手医大矢巾キャンパス 盛岡市 市総合防災センター、わんぱく広場 市総合防災センター 市街地 市総合防災センター 岩手県消防学校
10月	3日 4日 10日 15日 17日 30日	岩手県消防長会10月定例会（～4日） 消防職員専科教育火災調査科（～18日） 消防職員専科教育救助科（～11/8） 専科教育火災調査課講師派遣 平成30年度製品安全研修（～17日） 消防職員研修 遠野釜石地区支部婦協研修視察	陸前高田市 岩手県消防学校 岩手県消防学校 岩手県消防学校 市総合防災センター 遠野電力センター 盛岡地方気象台
11月	6日 8日 9日 17日 22日 28日	消防長会東北支部消防長研修 危険物運搬車両路上検査 遠野市婦人消防協力隊研修視察 秋季全国火災予防運動（～15日） 北海道・東北ブロック緊急消防援助隊訓練 遠野市消防団機械器具配置式 消防団幹部会議	山形県郡山市 市総合防災センター駐車場 岩手医大矢巾キャンパス 福島県いわき市 市総合防災センター 市総合防災センター

年月	日	行事・研修等	場所等
30年			
12月	4日 5日 20日 28日	遠野市婦人消防協力隊幹部会議 消防職員幹部教育初・中級幹部（～12/18） 第1回岩手県女性消防吏員研修会 仕事納めの式	市総合防災センター 岩手県消防学校 盛岡市
31年			
1月	7日 13日 15日 16日 20日 26日	仕事始めの式 平成30年度遠野市消防出初式 消防職員専科教育救急科（～3/8） 岩手県国民保護共同実動訓練 平成30年度消防団幹部研修会 第64回文化財防火デー消防訓練 遠野市婦人消防協力隊幹部会議 消防職員専科教育救急科講師派遣	市総合防災センター 市民センター 岩手県消防学校 釜石鶴住居他 盛岡市 遠野ふるさと村 市総合防災センター 岩手県消防学校
2月	3日 5日 8日 13日 14日 21日 25日 28日	平成30年度岩手県婦人消防等指導者研修会 岩手県ドクターヘリ事例検証会 平成30年度第2回遠野市在宅当番医制運営委員会 県立釜石病院・消防合同救急症例検討会 平成30年度遠野地域メディカルコントロール協議会 第42回岩手県消防職員意見発表会 岩手県消防長会2月定例会 遠野市消防団幹部会議 平成30年度第3回遠野市危険物安全協会理事会 岩手県救急業務高度化推進協議会救急救命士研修会 遠野地区山火事防止対策推進協議会	盛岡市 岩手医大矢巾キャンパス 平澤屋 釜石消防署 市総合防災センター 盛岡劇場 盛岡市 市総合防災センター 市総合防災センター 岩手県水産会館 合同庁舎
3月	1日 2日 10日 11日 13日 14日 15日 17日 29日	春季全国火災予防運動（～7日） 第36回遠野市児童生徒防火作品コンクール（書道の部）表彰式 救急救命士国家試験 救急救命東京研修所第53期生卒業式 平成30年度遠野市危険物安全協会研修会 岩手県消防表彰式 平成30年度北上川水系水質汚濁対策連絡協議会幹事会 特別教育女性活躍推進講習 防災の集い 遠野釜石地区支部婦人消防役員会・総会	市総合防災センター 東京都 東京都 サンパークやなぎ 盛岡市 栗原市消防本部 岩手県消防学校 あえりあ 市総合防災センター

3 遠野市の決算状況

(単位：千円)

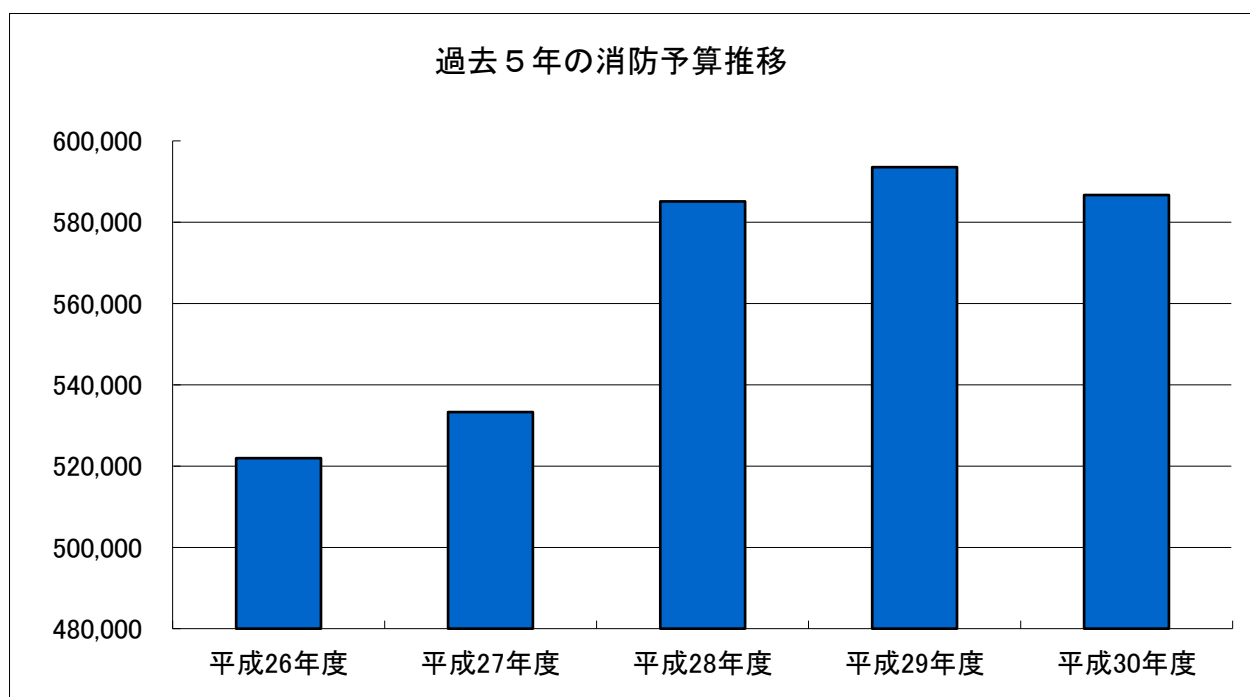
区 分	一般会計歳出決算額		一般会計決算額 と消防費の割合	住民1人あたりの 消防費決算額	消防費に係る 基準財政需要額
		うち消防費 歳出決算額			
平成25年度	18,670,314	587,491	3.1%	21	537,376
平成26年度	18,220,583	503,890	2.8%	17	569,050
平成27年度	21,478,694	491,385	2.3%	17	574,571
平成28年度	19,505,210	573,022	2.9%	20	556,989
平成29年度	19,709,171	566,572	2.9%	21	555,079
平成30年度	18,160,911	639,159	3.5%	24	555,079



4 消防予算と世帯当たり及び人口1人当たりの消防予算

(単位：千円)

区 分	消防予算	住民一人当たり	1世帯当たり	1日当たり
平成26年度	521,923	18	48	1,430
平成27年度	533,294	19	49	1,461
平成28年度	585,120	21	54	1,603
平成29年度	593,538	22	55	1,626
平成30年度	586,666	22	55	1,607



階級別・年齢別職員数

平成31年3月31日現在

階級別 年齢別	消防司令長	消防司令	消防司令補	消防士長	消防副士長	消防士	事務吏員	合計
20歳未満								0
20歳以上 25歳未満						7		7
25歳以上 30歳未満					7	1		8
30歳以上 35歳未満					10			10
35歳以上 40歳未満				3				3
40歳以上 45歳未満			2	4				6
45歳以上 50歳未満			3	1				4
50歳以上 55歳未満			3					3
55歳以上 60歳未満	1	3	6					10
60歳以上								
人員	1	3	14	8	17	8	0	51

在職年数別消防職員数

平成31年3月31日現在

階級別 在職年数	消防司令長	消防司令	消防司令補	消防士長	消防副士長	消防士	事務吏員	合計
5年未満						4		4
5年以上 10年未満					8	4		12
10年以上 15年未満					7			7
15年以上 20年未満				2	2			4
20年以上 25年未満			1	5				6
25年以上 30年未満			5	1				6
30年以上	1	3	8					12
人員	1	3	14	8	17	8	0	51

7 平成 30 年度職員研修・資格取得状況

区分		研修（実施）期間	受講者数	受講者 総数	
消 防 大 学 校	幹部科	—	0	1	
	警防科	—	0	2	
	予防科	—	0	2	
	火災調査科	—	0	2	
岩 手 県 消 防 学 校	初任教育	4/ 5 ~ 9/27	0	51	
	幹部教育	初級幹部科	—	0	10
		中級幹部科	12/ 5 ~ 12/18	1	11
		上級幹部科	9/ 4 ~ 9/ 7	1	5
	専科教育	警防科（隔年）	10/31 ~ 11/14	1	5
		予防総合科（隔年）	—	0	4
		火災調査科	10/ 3 ~ 10/18	1	14
		救急科	1/15 ~ 3/ 8	2	40
		救助科	10/ 4 ~ 11/ 8	2	37
		特殊災害科（隔年）	—	0	3
東 救 京 急 研 研 修 修 所 所 他 他	救急救命士養成課程研修	9/ 1 ~ 3/11	1	19	
	指導救命士養成研修	—	0	1	
岩 手 医 科 大 学 等	救急救命士気管挿管実習(30 症例)	12/ 18 ~ 2/1	1	15	
	救急救命士追加講習 (血糖測定、ブドウ糖投与等)	—	0	10	
		—	0		
	救急救命士追加講習 (ビデオ硬性挿管用喉頭鏡)	—	0	12	
—		0			
協 労 働 基 会 準	玉掛技能講習	7/10 ~ 7/ 5	2	45	
	小型移動式クレーン運転技能講習	7/ 3 ~ 7/ 5	2	36	
	小型車両系建設機械特別教育	—	0	15	
協 無 日 会 線 本	第 1 級陸上特殊無線技士	—	0	2	
そ の 他	大型自動車運転免許	4/ 19 ~ 6/ 15	1	34	
	中型自動車運転免許	—	0	10	

※ 平成 29 年度から初級と中級が統合し初中級幹部科となったため、それぞれの総数に加えています。

8 遠野市総合防災センター利用者数

平成31年3月31日現在 単位(人)

年 月	施設見学	防災講話	救急講習	火災予防 訓練	施設利用	利用者数	市 内	県 内	県 外	資料館 来館者
H26年度	1,571	507	355	65	4,821	7,319	4,799	1,605	915	378
H27年度	2,479	45	292	25	3,680	6,521	3,308	2,018	865	3,707
H28年度	1,443	331	443	269	4,069	6,555	3,852	1,585	849	2,466
H29年度	1,453	189	254	196	3,081	5,173	334	521	826	1,679
H30年4月	0	0	0	0	348	348	348	0	0	30
H30年5月	203	0	15	0	1,330	1,548	1,345	176	27	188
H30年6月	128	0	31	0	360	519	391	120	8	213
H30年7月	152	0	0	0	232	384	245	81	58	158
H30年8月	113	0	19	0	203	335	171	24	140	179
H30年9月	42	0	0	0	322	364	169	164	31	144
H30年10月	88	0	25	0	149	262	127	66	69	131
H30年11月	76	0	6	4	116	202	101	4	97	99
H30年12月	19	0	0	0	264	283	259	9	15	44
H31年1月	0	0	0	0	227	227	227	0	0	14
H31年2月	35	0	0	0	204	239	0	17	56	46
H31年3月	5	0	40	0	315	365	231	120	14	123
H30年度計	861	0	136	4	4,070	5,071	3,614	781	515	1,369
合計	6,354	883	1,226	363	16,640	25,466	15,907	6,510	3,970	3,048



予防



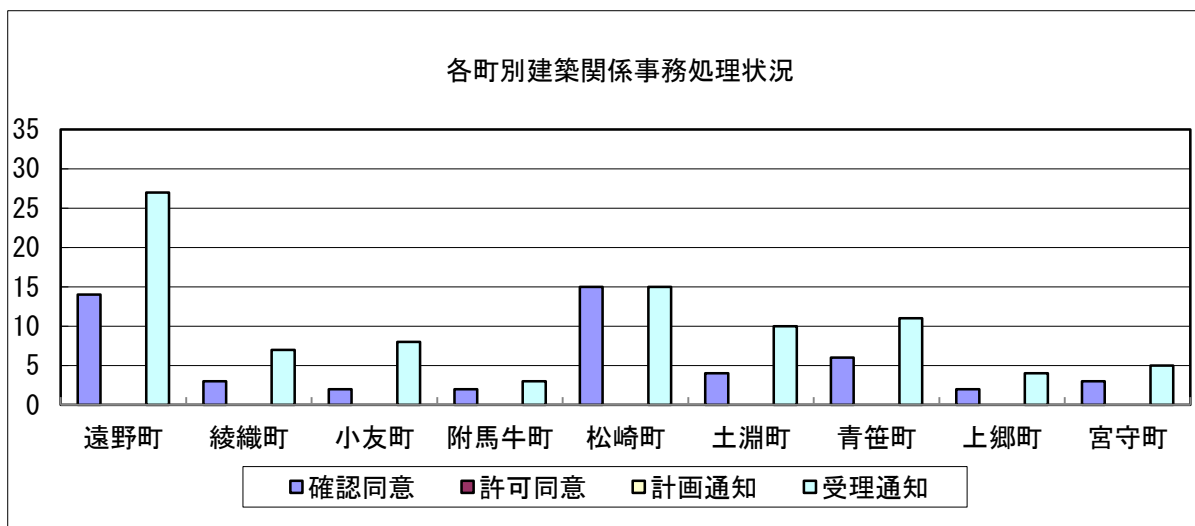
文化財防火デー消防訓練 遠野ふるさと村（附馬牛町上附馬牛）

1 建築同意

(1) 各町別建築関係事務処理状況 (平成30年度)

(単位：件)

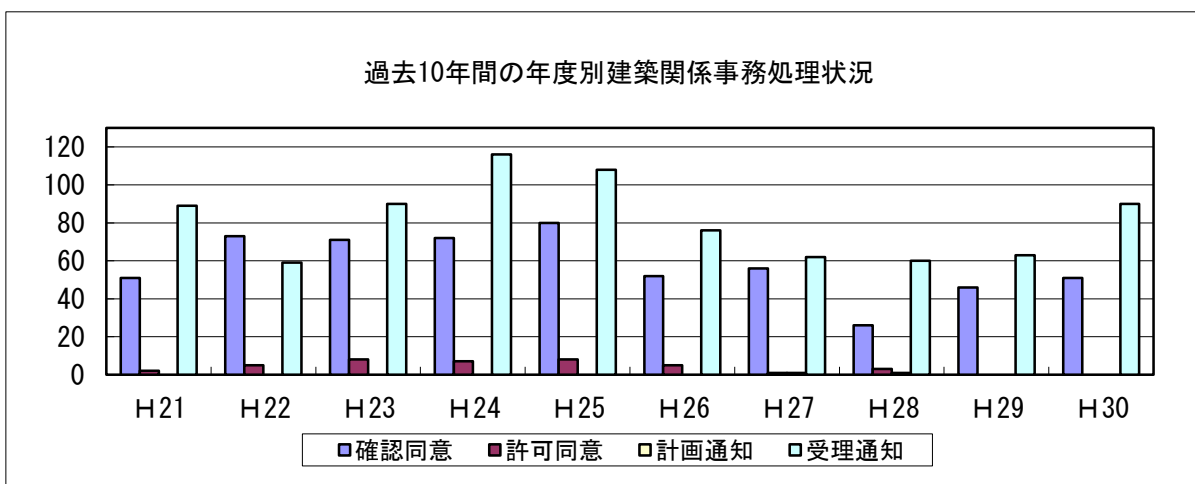
区分	遠野町	綾織町	小友町	附馬牛町	松崎町	土淵町	青笹町	上郷町	宮守町	合計
確認同意	14	3	2	2	15	4	6	2	3	51
許可同意										0
計画通知										0
受理通知	27	7	8	3	15	10	11	4	5	90



(2) 過去10年間の年度別建築関係事務処理状況

(単位：件)

年度	H21	H22	H23	H24	H25	H26	H27	H28	H29	H30
確認同意	51	73	71	72	80	52	56	26	46	51
許可同意	2	5	8	7	8	5	1	3		
計画通知							1	1		
受理通知	89	59	90	116	108	76	62	60	63	90



2 消防用設備等の規制

(1) 防火対象物数の状況及び査察状況

平成31年3月31日現在

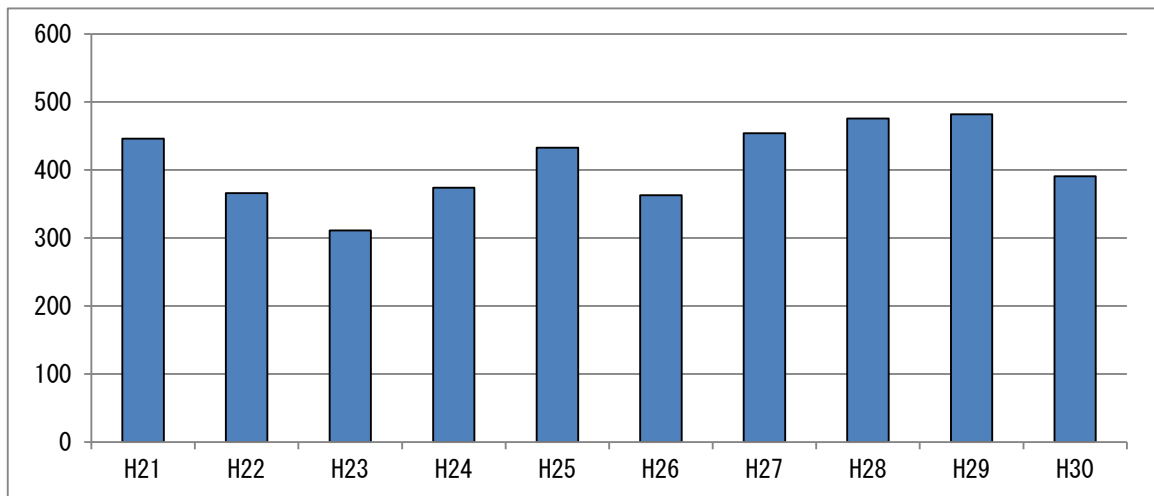
		平成28年度		平成29年度		平成30年度		
		対象物数	査察件数	対象物数	査察件数	対象物数	査察件数	
1	イ 劇場・映画館・観覧場	3	4	3	6	3	2	
	ロ 公会堂・集会場	29	20	29	23	29	26	
2	イ キャバレー・ナイトクラブ等							
	ロ 遊技場・ダンスホール	6	6	4	5	4	0	
	ハ 性風俗関連特殊営業を営む店舗等							
	ニ カラオケボックス等	1	1	1	2	1	0	
3	イ 待合・料理店等	3	3	2	8	2	0	
	ロ 飲食店	32	19	30	33	30	27	
4	百貨店・マーケット等	64	63	57	86	57	50	
5	イ 旅館・ホテル・宿泊所	29	33	26	70	26	29	
	ロ 寄宿舎・共同住宅・下宿	106	77	129	68	129	99	
6	イ	(1) 病院（療養病床又は一般病床を有する等）	17	19	3	3	3	3
		(2) 診療所（4人以上の入院施設を有する等）						
		(3) 病院、診療所等（入院施設を有する）			1	1	1	0
		(4) 診療所等（入院施設を有しない）			16	11	16	7
	ロ	(1) 老人ホーム等	14	10	14	33	14	15
		(2) 救護施設						
		(3) 乳児院						
		(4) 障がい児入所施設						
		(5) 障がい者支援施設			1	1	1	1
	ハ	(1) 老人デイサービスセンター等	24	34	11	22	11	12
(2) 更生施設								
(3) 助産施設、保育所等		11			12	11	8	
(4) 児童発達支援センター等								
(5) 身体障がい者福祉センター等		5			6	5	0	
ニ 幼稚園・特別支援学校等	1	3	2	3	2	2		
7	小・中・高・専・大各学校	64	19	44	64	44	44	
8	図書館・博物館・美術館	22	8	23	10	23	18	
9	イ 公衆浴場・蒸気浴場・熱気浴場等							
	ロ イに掲げる以外の公衆浴場	1	1	1	1	1	0	
10	車両の停車場・船舶、航空機の発着場	1	1	1	1	1	0	
11	神社・寺院・教会等	39	27	38	36	38	37	
12	イ 工場・作業場	211	142	216	134	216	131	
	ロ 映画スタジオ・テレビスタジオ	1	1	1	1	1	1	
13	イ 自動車車庫・駐車場	20	14	32	12	32	9	
	ロ 飛行機の格納車庫							
14	倉庫	151	65	159	66	159	57	
15	全各号に該当しない事業場	198	98	220	140	220	90	
16	イ 特定防火対象物が存在する複合用途	105	98	116	108	116	144	
	ロ 特定防火対象物が存在しない複合用途	26	21	24	27	24	6	
17	重要文化財等（150㎡以下も含む）	2	2	2	2	2	2	
18	アーケード（延長50m以上）							
合 計		1,170	789	1,222	995	1,222	820	

(2) 消防用設備等点検結果報告状況

令別表区分		防火対象物	消防用設備等点検結果報告状況				
			施設棟数	平成28年度	平成29年度	平成30年度	
特定 防火 対象 物	1	イ 劇場・映画館・観覧場	3	4	2	3	
		ロ 公会堂・集会場	30	8	34	30	
	2	イ キャバレー・ナイトクラブ等					
		ロ 遊技場・ダンスホール	5	3	3	3	
		ハ 性風俗関連特殊営業を営む店舗等					
	3	イ 待合・料理店等	2	1			
		ロ 飲食店	30	17	13	16	
	4	百貨店・マーケット等	64	40	36	43	
	5	イ 旅館・ホテル・宿泊所	27	18	16	11	
	6	イ	(1) 病院（療養病床又は一般病床を有する等）	3	18	9	3
			(2) 診療所（4人以上の入院施設を有する等）				
			(3) 病院、診療所等（入院施設を有する）	1		1	1
			(4) 診療所等（入院施設を有しない）	13		15	11
		ロ	(1) 老人ホーム等	13	15	15	13
			(2) 救護施設				
			(3) 乳児院				
			(4) 障がい児入所施設				
			(5) 障がい者支援施設	2		2	1
		ハ	(1) 老人デイサービスセンター等	10	39	17	7
			(2) 更生施設				
(3) 助産施設、保育所等			13	27		13	
(4) 児童発達支援センター等							
(5) 身体障がい者福祉センター等	2		3	2			
ニ 幼稚園・特別支援学校等	1		2				
9	イ 公衆浴場・蒸気浴場・熱気浴場等						
16	イ 特定防火対象物が存在する複合用途	106	42	54	50		
小 計		326	207	249	207		
非 特定 防火 対象 物	5	ロ 寄宿舍・共同住宅・下宿	127	54	28	21	
	7	小・中・高・専・大各学校	61	1	21	3	
	8	図書館・博物館・美術館	22	28	18	21	
	9	ロ イに掲げる以外の公衆浴場	1	1	1		
	10	車両の停車場・船舶、航空機の発着場	1			1	
	11	神社・寺院・教会	39	9	8	8	
	12	イ 工場・作業場	210	84	66	49	
		ロ 映画スタジオ・テレビスタジオ	1		1		
	13	イ 自動車車庫・駐車場	22	8	4	6	
		ロ 飛行機の格納庫					
	14	倉庫	151	24	19	16	
	15	全各号に該当しない事業所	220	58	57	51	
	16	ロ 特定防火対象物が存在しない複合用途	27		8	6	
17	重要文化財等(150㎡以下も含む)	2	2	2	2		
18	アーケード(延長50m以上)						
小 計		884	269	233	184		
合 計		1,210	476	482	391		

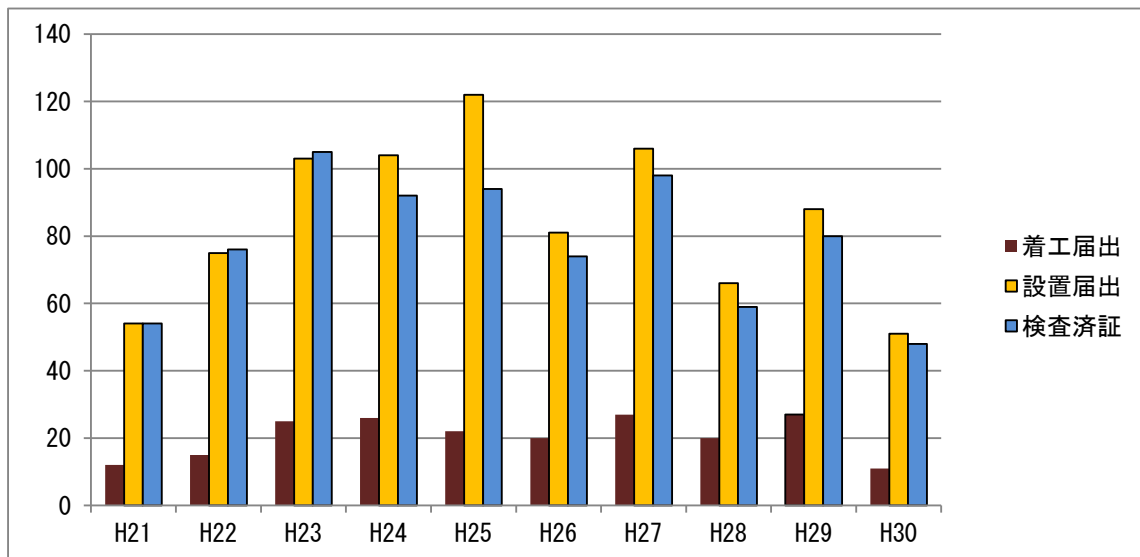
(3) 過去10年間の消防用設備等点検結果報告状況

年度	H21	H22	H23	H24	H25	H26	H27	H28	H29	H30
報告数	446	366	311	374	433	363	454	476	482	391



(4) 過去10年間の消防用設備等の着工・設置と検査済証交付状況

年度	H21	H22	H23	H24	H25	H26	H27	H28	H29	H30
着工届出	12	15	25	26	22	20	27	20	27	11
設置届出	54	75	103	104	122	81	106	66	88	51
検査済証	54	76	105	92	94	74	98	59	80	48



(5) 消防用設備等の設置状況

平成30年度消防用設備等の届出・検査状況

(単位：件)

設 備 種 類		着 工 届	設 置 届	検 査
消 火 設 備	消火器		11	11
	屋内消火栓	1	2	2
	パッケージ型消火設備			
	スプリンクラー設備		2	2
	ハロゲン化物消火設備			
	粉末消火設備			
	屋外消火栓設備			
	不活性ガス消火設備			
	水噴霧消火設備			
	泡消火設備			
	動力消防ポンプ設備			
警 報 設 備	自動火災報知設備	8	15	13
	ガス漏れ火災警報設備			
	漏電火災警報器			
	消防機関へ通報する設備	2	3	3
	非常警報器具・設備		3	3
避 難 設 備	避難器具・避難梯子			
	避難器具・救助袋			
	避難器具・緩降機 他			
	誘導灯・誘導標識		15	14
消 火 活 動 上 必 要 な 施 設	消防用水			
	連結送水管			
	排煙設備			
	連結散水設備			
	非常コンセント設備			
	無線通信補助設備			
合 計		11	51	48

3 住宅用火災警報器

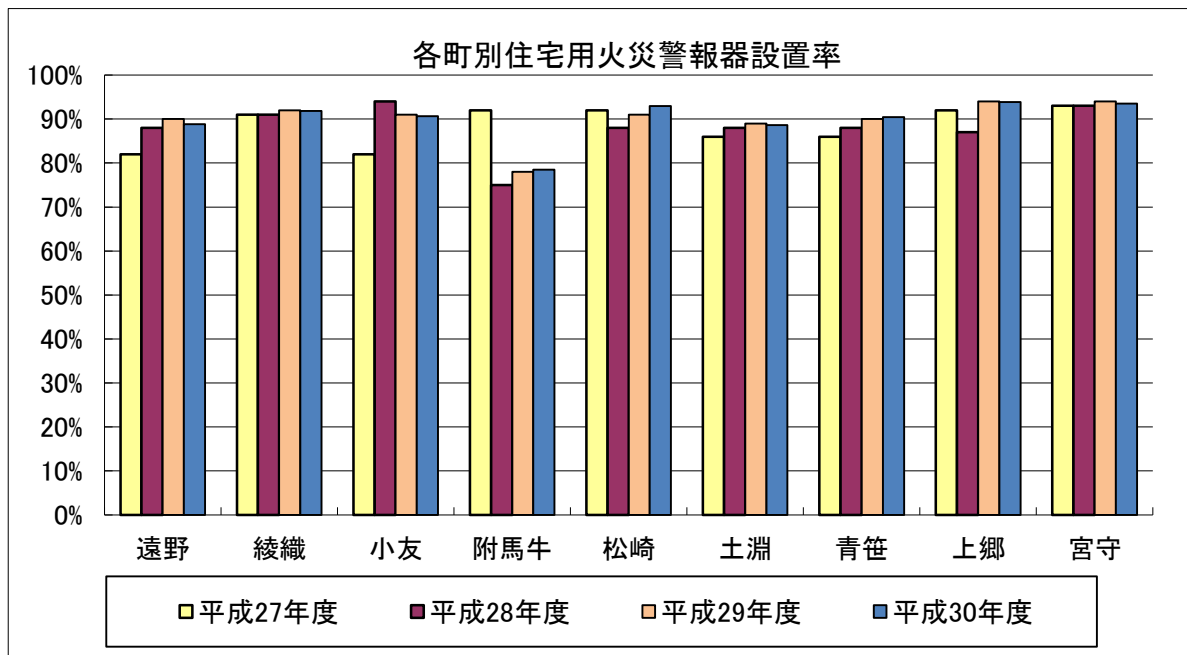
(1) 住宅用火災警報器設置状況 各年3月31日現在

年度別	平成27年度	平成28年度	平成29年度	平成30年度
遠野市	87.8%	88.7%	89.8%	90.9%

(2) 各町別住宅用火災警報器設置状況

各年3月31日現在

	遠野	綾織	小友	附馬牛	松崎	土淵	青笹	上郷	宮守
平成27年度	82%	91%	82%	92%	92%	86%	86%	92%	93%
平成28年度	88%	91%	94%	75%	88%	88%	88%	87%	93%
平成29年度	90%	92%	91%	78%	91%	89%	90%	94%	94%
平成30年度	89%	92%	91%	78%	93%	89%	90%	94%	94%



※調査方法

- 1 春季・秋季全国火災予防運動期間中に市内全域の世帯を消防団及び婦人消防協力隊の協力により設置調査を実施し、市火災予防条例の設置基準に適合している世帯のみを計上。
- 2 住宅用火災警報器設置届、建築確認申請書等による把握。

4 防火団体等の現況

(1) 遠野市婦人消防協力隊

平成31年3月31日現在

所 属	管轄区域	部 数	隊員数(人)	婦人消防協力隊と消防団分団部との比較						
				本部	1部	2部	3部	4部	5部	6部
隊本部			6	○	/	/	/	/	/	/
第4分隊	附馬牛町	2	39	○	○	○				/
第5分隊	松崎町	1	6	○				○		
第6分隊	土淵町	1	9	○					○	/
第7分隊	青笹町	5	140	○	○	○	○	○	○	/
第8分隊	上郷町	1	11	○				○		
第9分隊	宮守町	5	51	○	○	○	○	○	○	○
第10分隊	達曽部	6	60	○	○	○	○	○	○	○
第11分隊	鱒沢	4	42	○	○	○	○	○		/
合 計		25	364	35						

- ※ 表中の「○」は、婦人消防協力隊が存在する部を表す。
- ※ 表中の空白は、婦人消防協力隊が存在しない部を表す。
- ※ 表中の斜線は、消防団分団部が存在しないことを表す。

(2) 遠野市幼年消防クラブ(15組織)

平成31年3月31日現在

	ク ラ ブ 名	人 数	結 成 年 月 日
1	遠野保育園幼年消防クラブ	40	昭和61年8月1日
2	神明保育園幼年消防クラブ	35	昭和61年8月1日
3	綾織保育園幼年消防クラブ	18	昭和61年8月1日
4	岩滝保育園幼年消防クラブ	11	昭和61年8月1日
5	附馬牛保育園幼年消防クラブ	14	昭和61年8月1日
6	白岩保育園幼年消防クラブ	44	昭和61年8月1日
7	松崎保育園幼年消防クラブ	20	昭和61年8月1日
8	土淵保育園幼年消防クラブ	20	昭和61年8月1日
9	青笹保育園幼年消防クラブ	34	昭和61年8月1日
10	上郷保育園幼年消防クラブ	22	昭和61年8月1日
11	宮守幼稚園保育所幼年消防クラブ	25	昭和60年4月1日
12	達曽部幼稚園保育園幼年消防クラブ	14	昭和60年4月1日
13	鱒沢幼稚園保育園幼年消防クラブ	5	昭和60年4月1日
14	遠野聖光こども園幼年消防クラブ	47	平成18年4月1日
15	光の園幼稚園幼年消防クラブ	28	平成18年4月1日
	合 計	FALSE	

(3) 遠野市少年消防クラブ (14組織)

平成31年3月31日現在

	ク ラ ブ 名	人 数	結 成 年 月 日
1	遠野小学校少年消防クラブ	134	昭和54年4月10日
2	遠野北小学校少年消防クラブ(旧松崎小学校から)	172	昭和36年2月1日
3	綾織小学校少年消防クラブ	33	昭和36年2月16日
4	小友小学校少年消防クラブ	17	平成4年4月1日
5	附馬牛小学校少年消防クラブ	18	平成12年4月1日
6	土淵小学校少年消防クラブ	51	昭和35年12月10日
7	青笹小学校少年消防クラブ	63	平成4年4月1日
8	上郷小学校少年消防クラブ	39	平成4年4月1日
9	宮守小学校少年消防クラブ	59	昭和61年12月1日
10	達曽部小学校少年消防クラブ	17	昭和61年12月1日
11	鱒沢小学校少年消防クラブ	25	昭和61年12月1日
12	遠野中学校少年消防クラブ	232	平成25年4月1日
13	遠野東中学校少年消防クラブ	105	平成25年4月1日
14	遠野西中学校少年消防クラブ	75	平成25年4月1日
	合 計	1,040	

第36回遠野市児童生徒防火作品コンクール (ポスターの部) 受賞作品



遠野市少年消防クラブ育成会長賞
おばら ちあき
遠野北小学校5年 小原 千 慧



遠野市少年消防クラブ育成会長賞
にった ゆうと
遠野東中学校1年 新田 悠 斗

5 危険物規制

(1) 危険物製造所等の施設と貯蔵状況

平成31年3月31日現在

種別	指 定 数 量 別 施 設 数					合 計
	5倍以下	5倍を超え 10倍以下	10倍を超え 50倍以下	50倍を超え 100倍以下	100倍を 超えるもの	
製 造 所			1			1
屋 内 貯 蔵 所	5	3			1	9
屋外タンク貯蔵所	3	2	2	2	1	10
屋内タンク貯蔵所	4					4
地下タンク貯蔵所	42	16	2	1		61
移動タンク貯蔵所	49					49
屋 外 貯 蔵 所	1	1				2
給 油 取 扱 所		4	4	7	10	25
一 般 取 扱 所	12	3	4			19
合 計	116	29	13	10	12	180

(2) 危険物規制事務処理状況

平成31年3月31日現在

種別	製 造 所 等			合 計
	製 造 所	貯 蔵 所	取 扱 所	
設 置 許 可		2		2
変 更 許 可		3	2	5
完 成 検 査		5	2	7
仮 使 用 承 認			1	1
廃 止 届		4	1	5
仮貯蔵仮取扱承認			1	1
合 計		14	7	21

(3) 立入検査実施状況

平成31年3月31日現在

種別	区 分										合 計
	製 造 所	屋 内 貯 蔵 所	屋 外 タ ン ク 貯 蔵 所	屋 内 タ ン ク 貯 蔵 所	地 下 タ ン ク 貯 蔵 所	移 動 タ ン ク 貯 蔵 所	屋 外 貯 蔵 所	給 油 取 扱 所	一 般 取 扱 所		
施 設 数	1	9	10	4	61	49	2	25	19	180	
実 施 数	1	8	7	1	40	35	2	22	11	127	
実 施 率	100.0%	88.9%	70.0%	25.0%	65.6%	71.4%	100.0%	88.0%	57.9%	70.6%	

6 産業保安規制

(1) 産業保安施設数

ア 火薬類

平成31年3月31日現在

区 分		施 設 数
販 売 所		1
消 費 場 所	砕 石	4
	土 木	
	そ の 他	
火 薬 庫	1 級	4
	2 級	
	3 級	
	そ の 他	
火薬庫外 貯蔵場所	販売業者	1
	消 費 者	
	そ の 他	
合 計		10

イ 液化石油ガス

販 売 業 者 数		6
一 般 消 費 者 (世 帯)	500以下	1
	500を超え1,000以下	3
	1,000を超え2,000以下	
	2,000を超え4,000以下	1
	4,000を超え8,000以下	
	8,000を超え16,000以下	1

【用語説明】

① 火薬類

消費場所… 火薬類を消費する場所（砕石業・土木工事に伴う岩盤除去など）。

火 薬 庫… 貯蔵する数量又は構造等により異なる。貯蔵の区分により1級火薬庫から3級火薬庫に分類される。

火薬庫外… 経済産業省令で定める数量以下の火薬類を貯蔵する場所。

② 液化石油ガス

一般消費者… 販売業者が契約している世帯数。

(2) 平成30年度産業保安規制事務処理状況

ア 火薬類

平成31年3月31日現在

区 分	件 数
火薬庫廃止届	
火薬類譲受・消費許可の交付(公安委員会通報)	8
火薬類譲受許可証の交付精査	
火薬類譲渡許可証の交付	1
火薬類消費許可申請書等記載事項変更届の受理	1
火薬類製造(取扱)保安責任者等選任(解任)届出の受理	2
火薬類出納状況報告の受理	3
火薬類消費報告の受理	4
火薬類譲受継続許可証の交付	
火薬類譲受許可証書換(申請)	
消費(煙火)許可申請書受理	1
消費(煙火)許可証の交付(公安委員会への通報)	1
保安検査結果報告の受理(保安協会から)	4
保安検査受験届の受理(受験者から)	2
火薬庫定期自主検査報告書の受理(計画・報告)	6
火薬庫・消費場所(火工所・取扱所)の立入り検査	7
合 計	40

イ 液化石油ガス

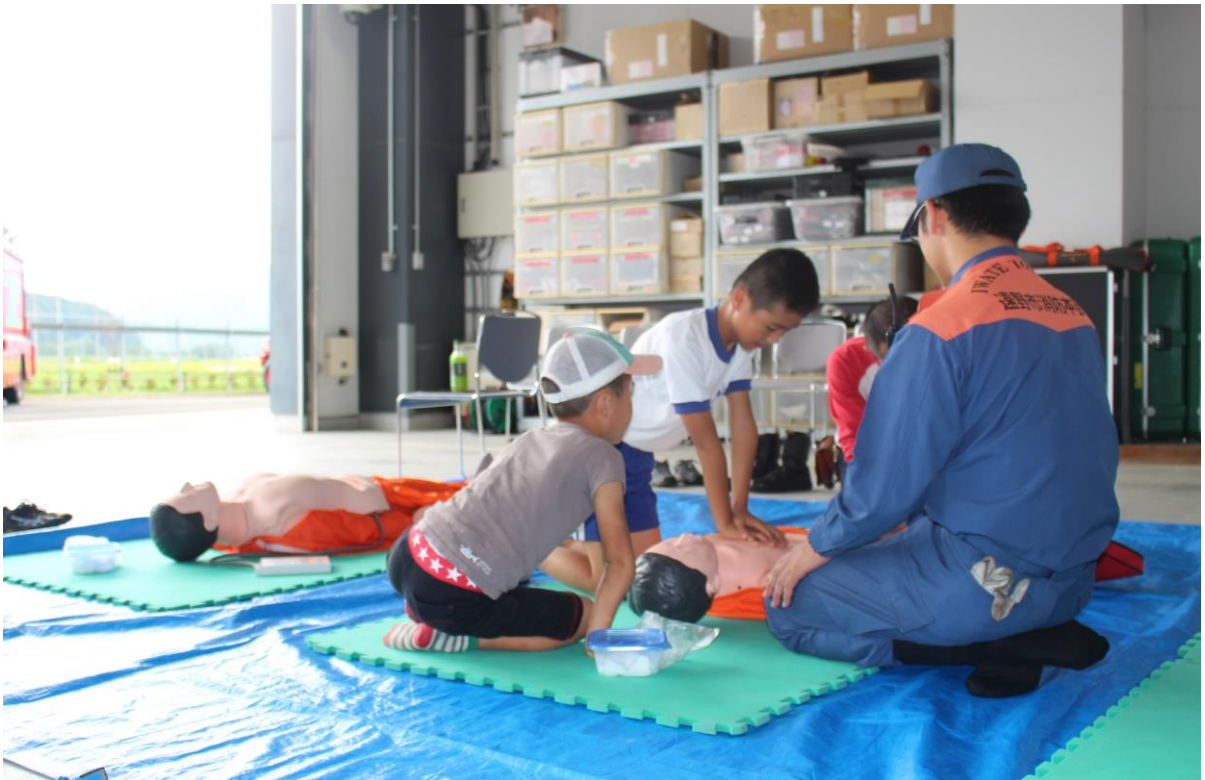
区 分	件 数
液化石油ガス販売所等変更届	1
液化石油ガス設備工事届	
液化石油ガス販売事業報告の受理	5
保安業務実施状況報告の受理	5
立入り検査	
合 計	11

おもな用語の説明

建築同意	消防が防火の専門家という立場から建築物の火災予防について設計の段階から関与して、建築物の安全性を高めることを目的として設けられている制度で、建築確認申請を受理した建築主事の求めに応じ、消防長又は消防署長が「同意」するものである。
許可同意	建築基準法第43条第1項のただし書きで定められる無接道建築物の建築などについて許可申請を受理した建築主事の求めに応じ、消防長又は消防署長が「同意」するものである。
受理通知	建築確認に係る建築物が住宅で、公共性、安全性等行政関与がなくても設計、施行者により安全性があるとし、同意制度によらず通知されるものである。
計画通知	国・都道府県などが建築主である建築物について、建築確認申請にかかわる手続きである。
製造所	最初に用いる原料が危険物、非危険物であるかを問わず、種々の作業工程を経て製造した最終製品が危険物である対象をいう。
屋内貯蔵所	屋内の場所において危険物を貯蔵し、又は取り扱う貯蔵所をいう。
屋外貯蔵所	屋外の場所において特定の第2類及び第4類の危険物を貯蔵し、又は取り扱う貯蔵所をいう。
屋内タンク貯蔵所	屋内でタンクにおいて危険物を貯蔵し、又は取り扱う貯蔵所をいう。
屋外タンク貯蔵所	屋外にあるタンクにおいて危険物を貯蔵し、又は取り扱う貯蔵所をいう。
地下タンク貯蔵所	地盤面下に埋没されているタンクにおいて危険物を貯蔵し、又は取り扱う貯蔵所をいう。
移動タンク貯蔵所	車両に固定されたタンクにおいて危険物を貯蔵し、又は取り扱う貯蔵所をいう。
一般取扱所	危険物を原料として種々の化学反応を伴う等、最終製品が非危険物となるもの。また、貯蔵するタンクに付属する注入口等の部分において、1日に指定数量以上取り扱うものをいう。
給油取扱所	固定した給油設備によって自動車等の燃料タンクに直接給油するため危険物を取り扱う取扱所をいう。



警防



救急医療週間救命講習

1 平成30年の火災概況

(1) 火災の概況

区分	単位	平成30年	平成29年	増減	増減率 (%)
		A	A	(A-B)=C	C/B×100
出火件数	件	23	22	1	4.5
建物火災		13	11	2	18.1
林野火災		5	2	3	150.0
車両火災		1	1	0	-
船舶火災				0	-
航空機火災				0	-
その他		4	8	△4	△50.0
焼損棟数	棟	20	18	2	11.1
全焼棟数		9	11	△2	△18.1
半焼棟数		1		1	-
部分焼棟数		7	4	3	75.0
ぼや棟数		3	3	0	-
建物焼損面積	m ²	938	1,590	△652	△41.0
建物焼損表面積	m ²	64	9	55	611.1
林野焼損面積	a	215	52	163	313.4
死者	人	0	5	△5	-
負傷者	人	4	6	△2	△33.3
り災世帯数	世帯	7	10	△3	△30.0
全損世帯数		3	8	△5	△62.5
半損世帯数		1		1	-
小損世帯数		4	2	2	100.0
り災人員	人	18	35	△17	△48.5
損害額	千円	68,033	31,522	36,511	115.8
建物損害額		66,890	30,757	36,133	117.4
林野損害額		743	0	743	-
車両損害額		300	0	300	-
船舶損害額				0	-
航空機損害額				0	-
その他損害額		100	765	△665	△86.9
出火率	件	8.47	7.67	1	10.4

※出火率は、人口1万人当りの出火件数をいう。

(2) 過去10年間の月別火災発生状況 (平成21年～平成30年)

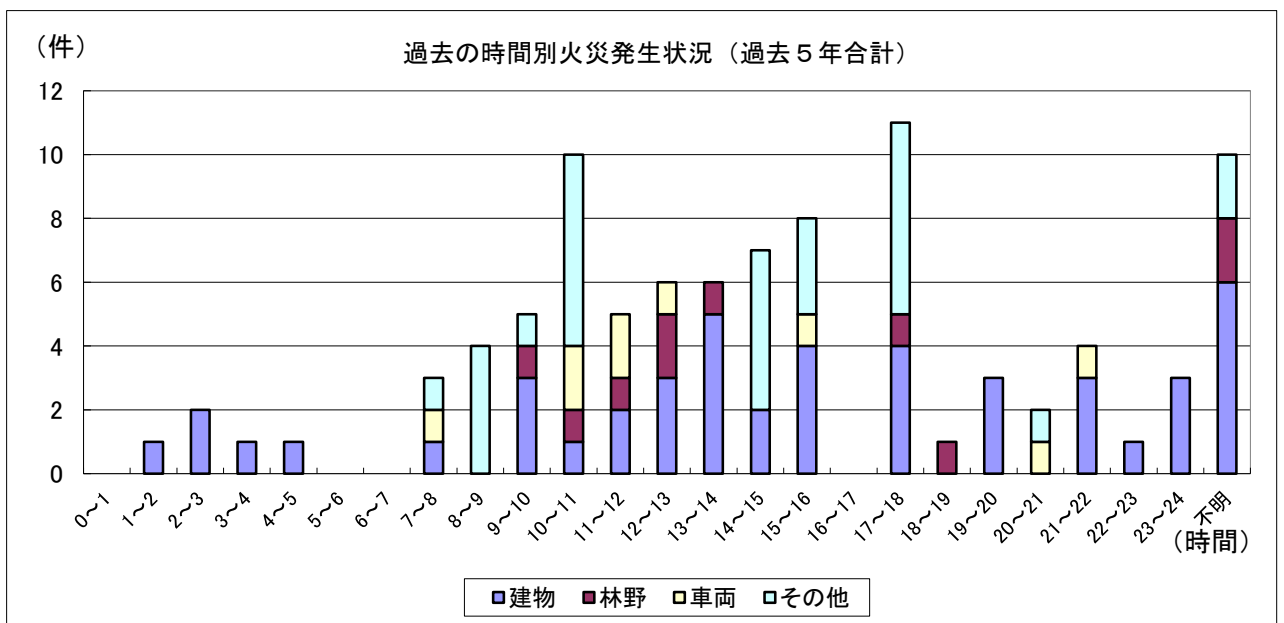
年	種別	1月	2月	3月	4月	5月	6月	7月	8月	9月	10月	11月	12月	小計	合計
平成21年	建物	2		1	2		1		1	1	1			9	18
	林野					2								2	
	車両													0	
	その他				4	1			2					7	
平成22年	建物	1	1	2	1			1			1			7	11
	林野													0	
	車両			1							1			2	
	その他				1	1								2	
平成23年	建物	1		3	1					1				6	16
	林野							1						1	
	車両	1												1	
	その他			2	2	1	1	1	1					8	
平成24年	建物	2	1		1	2	2	1	1			1		11	17
	林野						1		2					3	
	車両													0	
	その他					1	1				1			3	
平成25年	建物			1			1					2		4	18
	林野						1							1	
	車両				1					1				2	
	その他			2	4		2		2	1				11	
平成26年	建物	1			2		1			1			2	7	12
	林野													0	
	車両				1		1			1				3	
	その他						1		1					2	
平成27年	建物	1	2	2	1	1		1				1		9	16
	林野													0	
	車両						1					1		2	
	その他				2		2	1						5	
平成28年	建物		1	1	1			1	1				1	6	21
	林野			1	2									3	
	車両				1				1					2	
	その他	1	1	2	1		1		2	1	1			10	
平成29年	建物	2	2		2	1		2				1	1	11	22
	林野				2									2	
	車両		1											1	
	その他				1	2	1	2				1	1	8	
平成30年	建物	1	4			2	1	1	1		1	2		13	23
	林野			4	1									5	
	車両					1								1	
	その他				1		1	1				1		4	
小計	建物	11	11	10	11	6	6	7	4	3	3	7	4	83	174
	林野	0	0	5	5	2	2	1	2	0	0	0	0	17	
	車両	1	1	1	3	1	2	0	1	2	1	1	0	14	
	その他	1	1	6	16	6	10	5	8	2	2	2	1	60	
合計	13	13	22	35	15	20	13	15	7	6	10	5	174		

(3) 過去10年間の地区別火災発生状況（平成21年～平成30年）

地区別		遠野	綾織	小友	附馬牛	松崎	土淵	青笹	上郷	宮守	達曽部	鱒沢	小計	合計
年	種別													
平成21年	建 物	2	1	1					3		1	1	9	18
	林 野		1								1		2	
	車 両													
	その他	1	1		1			2		2			7	
平成22年	建 物	1			2	1	1			1	1		7	11
	林 野													
	車 両							1		1			2	
	その他				1							1	2	
平成23年	建 物	3	1						1			1	6	16
	林 野			1									1	
	車 両										1		1	
	その他		2		1	3		1		1			8	
平成24年	建 物		1	2		2	1	1	2	1		1	11	17
	林 野		1			1			1				3	
	車 両													
	その他					1				1		1	3	
平成25年	建 物		2								1	1	4	18
	林 野											1	1	
	車 両							1	1				2	
	その他	1		1	1	3	1	1	2	1			11	
平成26年	建 物	3	1				1	2					7	12
	林 野													
	車 両						2					1	3	
	その他	1						1					2	
平成27年	建 物	1	2		1	2		1	1	1			9	16
	林 野													
	車 両				1				1				2	
	その他		1			1			1	1	1		5	
平成28年	建 物	1		2	1	1				1			6	21
	林 野							1		2			3	
	車 両					1	1						2	
	その他	1	3		1	1		1	1			2	10	
平成29年	建 物		1	2		2			5	1			11	22
	林 野		1									1	2	
	車 両	1											1	
	その他	1	2		1	2		1				1	8	
平成30年	建 物	1	4				2	2	2	1	1		13	23
	林 野		1		2	2							5	
	車 両											1	1	
	その他				1		1		1			1	4	
小 計	建 物	12	13	7	4	8	5	6	14	6	4	4	83	174
	林 野		4	1	2	3		1	1	2	1	2	17	
	車 両	1			1	1	3	2	2	1	1	2	14	
	その他	5	9	1	7	11	2	7	5	6	1	6	60	
合 計		18	26	9	14	23	10	16	22	15	7	14	174	

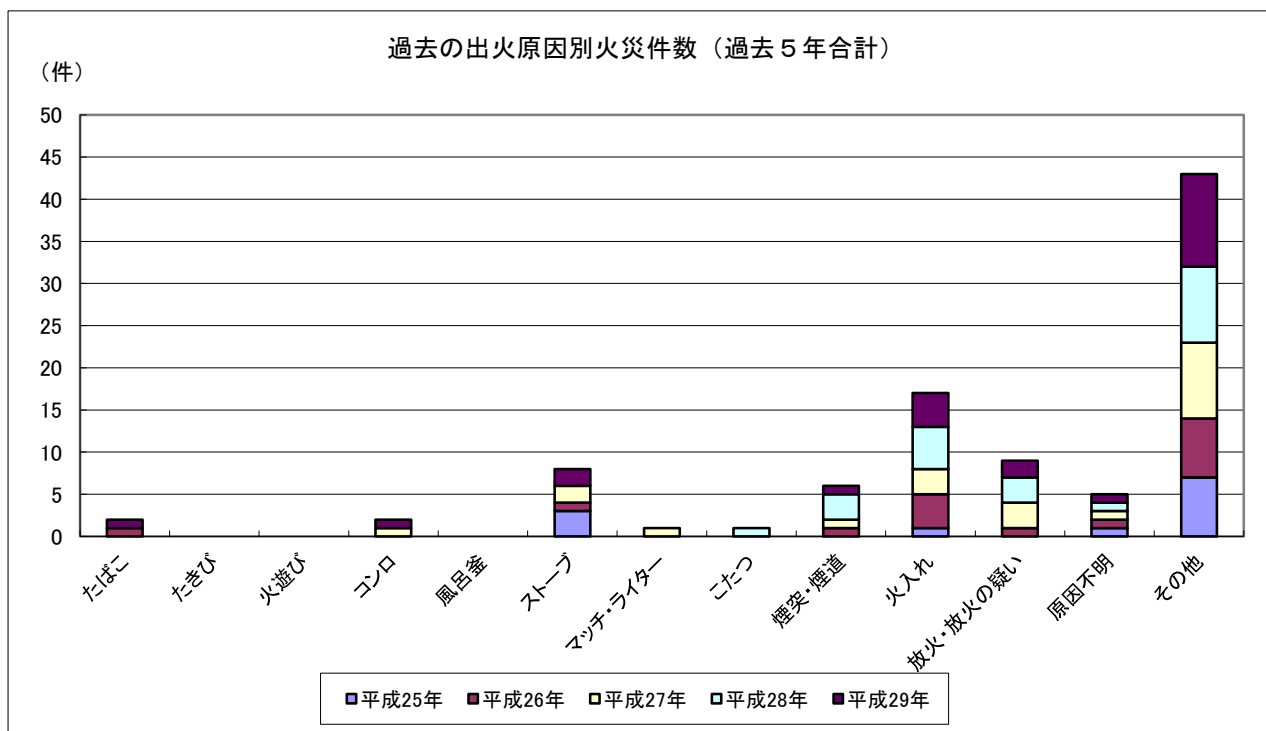
(4) 過去5年間の時間別火災発生状況（平成26年～平成30年）

区分	時間	0	1	2	3	4	5	6	7	8	9	10	11	12	13	14	15	16	17	18	19	20	21	22	23	不明	小計	合計	
		1	2	3	4	5	6	7	8	9	10	11	12	13	14	15	16	17	18	19	20	21	22	23	24	明	計	計	
平成26年	建物								1				1	2									1	1	1	1	7	12	
	林野																												
	車両											1	2																3
	その他																		1								1		2
平成27年	建物			1							1	1			1			2				1	1	1	1	1	9	16	
	林野																												
	車両								1													1					2		
	その他										1	1				2			1								5		
平成28年	建物											1				1	2								1	1	6	21	
	林野												1													2	3		
	車両											1	1														2		
	その他										3	2				1			4								10		
平成29年	建物	1		1	1							1		3	2			1		1							11	22	
	林野											1		1													2		
	車両															1											1		
	その他								1		1				2	3						1					8		
平成30年	建物			1							2		2						1	2	1	1				3	13	23	
	林野										1		2						1	1							5		
	車両																					1				1			
	その他											3														1	4		
小計	建物		1	2	1	1			1		3	1	2	3	5	2	4		4		3		3	1	3	6	46	94	
	林野										1	1	1	2	1				1	1						2	10		
	車両								1			2	2	1			1					1	1				9		
	その他								1	4	1	6				5	3		6			1				2	29		
合計		1	2	1	1			3	4	5	10	5	6	6	7	8		11	1	3	2	4	1	3	10	94			



(5) 過去5年間の出火原因別火災件数（平成26年～平成30年）

区分	原因	た	た	火	コ	風	ス	マ	こ	煙	火	放	原	そ	小	合	その
		ば	き	遊	ン	呂	ト	ツ	た	突	入	火	因	の			
		こ	び	び	ロ	釜	ブ	ライター	た	・	れ	火	不	他			
平成26年	建物						3				1		1	2	7	12	電気配線1 電磁調理器1 屋内配線1 軸受1 放電加工機1 雷1 ブレーキライニング1
	林野																
	車両													3	3		
	その他													2	2		
平成27年	建物	1					1				1	1		5	9	16	帯電衣類のスパーク1 炊飯器1 火の粉1 延長コード1 焼却炉1 排気管1 裸火1
	林野																
	車両									1				1	2		
	その他										3		1	1	5		
平成28年	建物				1		2			1				2	6	21	焼却炉1 電灯・電話機等の配線2
	林野										1	2			3		
	車両													2	2		
	その他							1			2	1	1	5	10		
平成29年	建物								1	1		3	1	5	11	22	トーチバーナー1 衝撃火花2 火花2 電気毛布1 裸火1 雷1 凸面鏡1
	林野										2				2		
	車両													1	1		
	その他									2	3			3	8		
平成30年	建物	1			1		2			1		2		6	13	23	爆発1 裸火1 ゴミ焼き1 火の粉1 練炭1 残り火1 過熱1 軸1 焼却1 火花1 ブレーキライニング1
	林野										2			3	5		
	車両													1	1		
	その他										2		1	1	4		
合計		2			2		8	1	1	6	17	9	5	43	94	94	



(6) 過去5年間の火災損害状況(平成26年～平成30年)

年	区別	建 物		林 野		車 両		そ の 他		合 計 (千円)
		件数	(千円)	件数	(千円)	件数	(千円)	件数	(千円)	
平成26年		7	25,969	0	0	3	7,358	2	3,334	36,661
平成27年		9	4,582	0	0	2	256	5	0	4,838
平成28年		6	10,118	3	6454	2	36	10	5,502	22,110
平成29年		11	30,757	2	0	1	0	8	765	31,522
平成30年		13	66,890	5	743	1	300	4	100	68,033

(7) 過去10年間の火災における初期消火実施状況

年	区別	建物火災 (件)	初 期 消 火 器 具			そ の 他		初 期 消 火 無 し		
			消 火 器		水バケツ等					
平成21年		7	1	14.3%	3	42.9%	1	14.3%	2	28.6%
平成22年		6	2	33.3%	2	33.3%	1	16.7%	1	16.7%
平成23年		11	3	27.3%	2	18.2%	2	18.2%	4	36.4%
平成24年		4	2	50.0%	1	25.0%	0	0.0%	1	25.0%
平成25年		7	1	14.3%	2	28.6%	1	14.3%	3	42.9%
平成26年		7	1	14.3%	2	28.6%	1	14.3%	3	42.9%
平成27年		9	2	14.3%	1	28.6%	3	14.3%	5	55.6%
平成28年		6	2	33.3%	1	16.7%	0	0.0%	3	50.0%
平成29年		11	1	9.1%	1	9.1%	4	36.4%	5	45.5%
平成30年		13	2	15.4%	2	15.4%	1	7.7%	8	61.5%
合 計		81	17	21.0%	17	21.0%	14	17.3%	35	43.2%

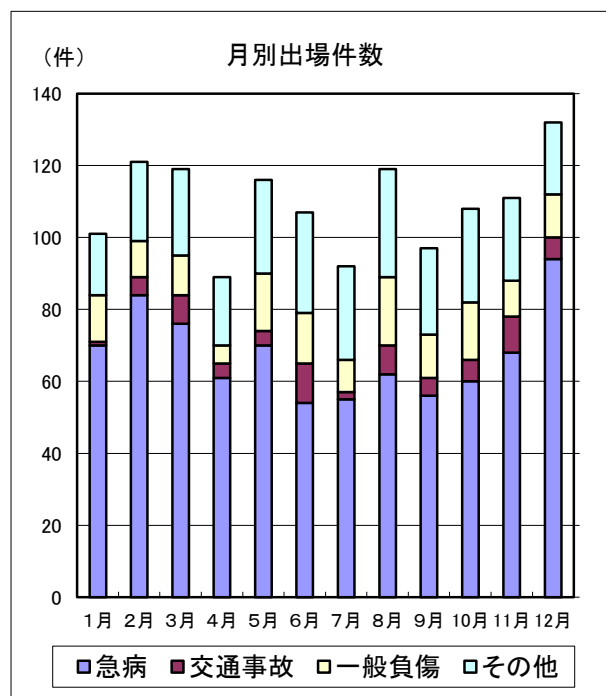
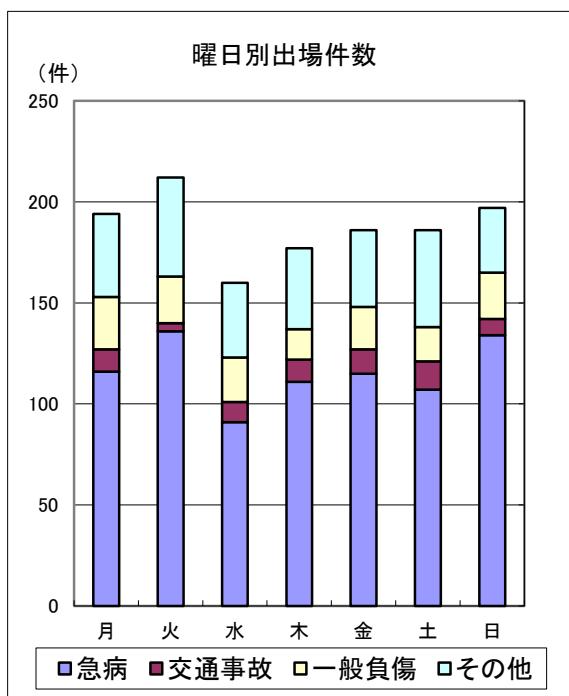
(8) 過去10年間における焼死者発生火災の状況

年	区別	出火場所	種 別	焼死者数(人)	出火原因	備 考
平成21年		綾織町	林 野	1	不 明	不 明
平成22年		宮守町	車 両	1	放 火	自 損
平成23年		上郷町	建 物	1	不 明	逃げ遅れ
平成23年		大工町	建 物	1	不 明	逃げ遅れ
平成25年		宮守町	建 物	1	電気配線	逃げ遅れ
平成27年		綾織町	建 物	1	ストーブ	逃げ遅れ
平成28年		松崎町	その他	1	放 火	自 損
平成29年		松崎町	建 物	4	こたつ	逃げ遅れ
平成29年		小友町	建 物	1	電気毛布	逃げ遅れ

2 救急業務の現況

(1) 平成30年事故種別曜日別月別出場件数

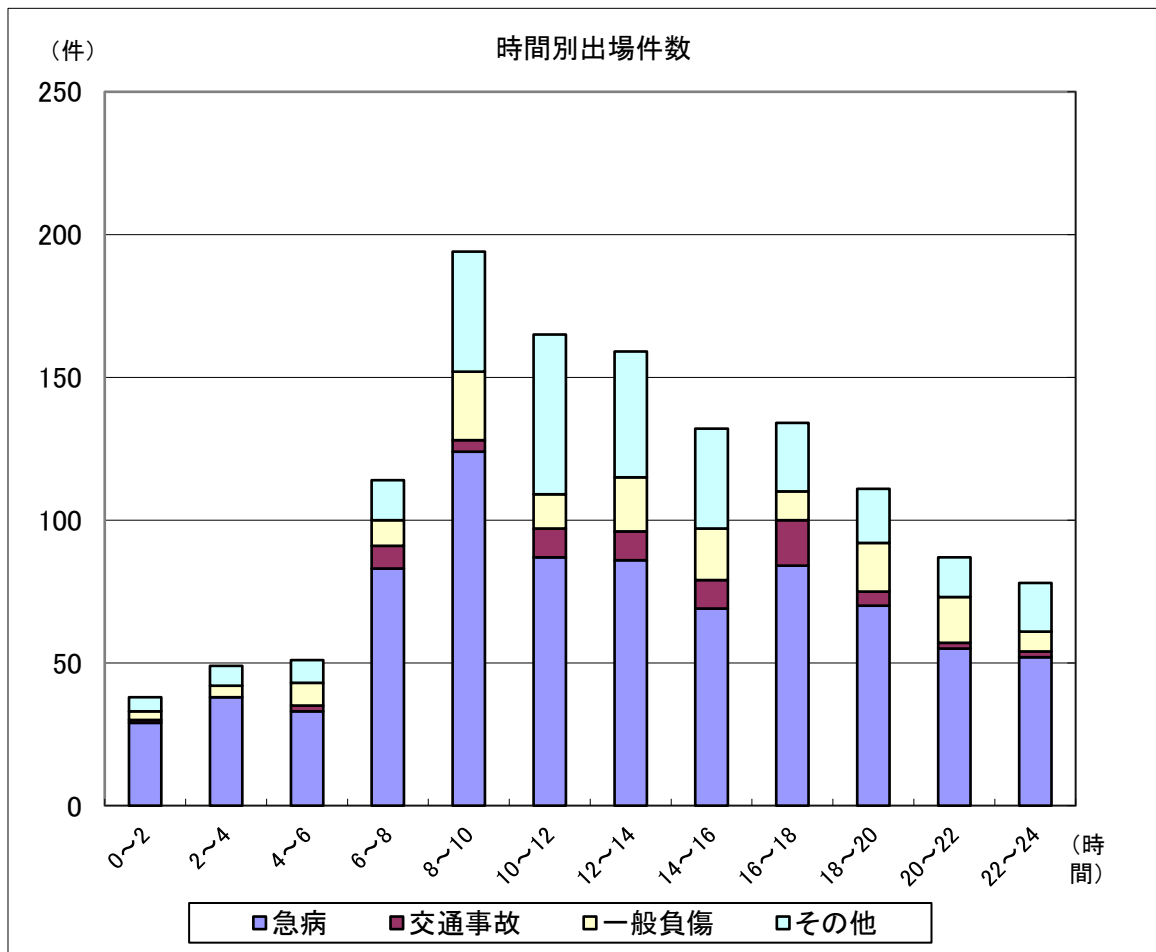
事故種別 区分	火災	自然災害	水難	交通事故	労働災害	運動競技	一般負傷	加害	自損行為	急病	その他				合計	
											搬送院送	搬送師送	搬資機送材	その他		
曜日別	月			11	1		26		1	116	39				194	
	火			4	1		23		1	136	46			1	212	
	水			10			22		1	91	35			1	160	
	木			11	3		15		2	111	32			3	177	
	金			12		1	21		2	115	35				186	
	土			14		6	17		1	107	40			1	186	
	日			8	2	3	23		2	134	23			2	197	
小計		0	0	0	70	7	10	147	0	10	810	250	0	0	8	1,312
月別	1月				1		1	13		1	70	14			1	101
	2月				5	1		10			84	20			1	121
	3月				8	1		11			76	23				119
	4月				4			5		1	61	17			1	89
	5月				4			16		2	70	22			2	116
	6月				11		2	14		3	54	23				107
	7月				2		3	9		1	55	22				92
	8月				8	1	2	19		1	62	24			2	119
	9月				5	1		12			56	23				97
	10月				6		1	16			60	25				108
	11月				10	2	1	10			68	20				111
	12月				6	1		12		1	94	17			1	132



※グラフ上のその他とは、急病、交通事故、一般負傷以外のものを表す。

(2) 平成30年事故種別時間別出場件数

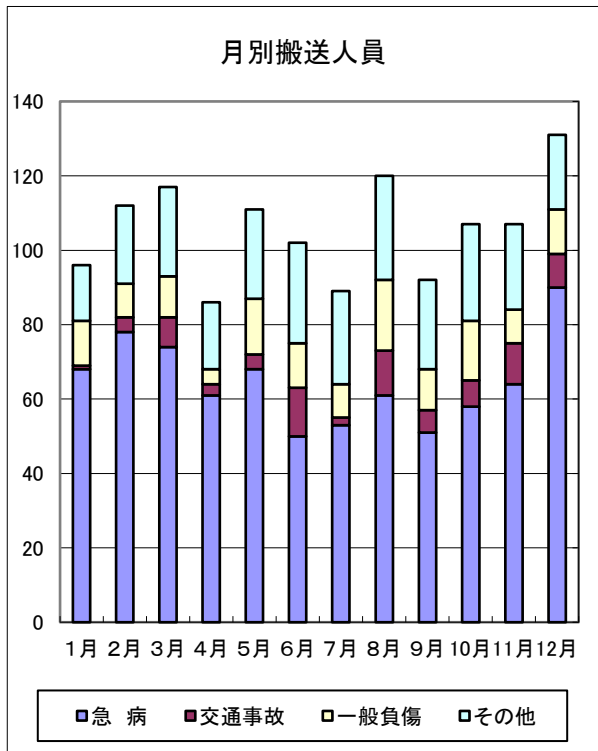
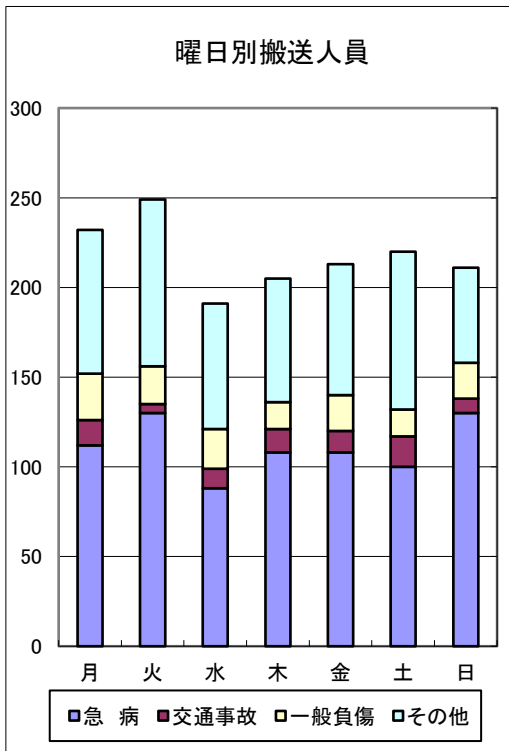
事故種別 区分	火災	自然災害	水難	交通事故	労働災害	運動競技	一般負傷	加害	自損行為	急病	その他				合計
											転院搬送	医師搬送	資機材搬送	その他	
時間別	0~2				1		3		1	29	3			1	38
	2~4					1	4			38	5			1	49
	4~6				2	1	8			33	7				51
	6~8				8	1	9		2	83	11				114
	8~10				4	2	1	24		1	124	37		1	194
	10~12				10		3	12			87	51		2	165
	12~14				10	1	3	19		2	86	37		1	159
	14~16				10	1	1	18			69	32		1	132
	16~18				16		2	10		1	84	20		1	134
	18~20				5			17		2	70	17			111
	20~22				2			16		1	55	13			87
	22~24				2			7			52	17			78
小計	0	0	0	70	7	10	147	0	10	810	250	0	0	8	1,312



※グラフ上のその他とは、急病、交通事故、一般負傷以外のものを表す。

(3) 平成30年事故種別曜日別月別搬送人員

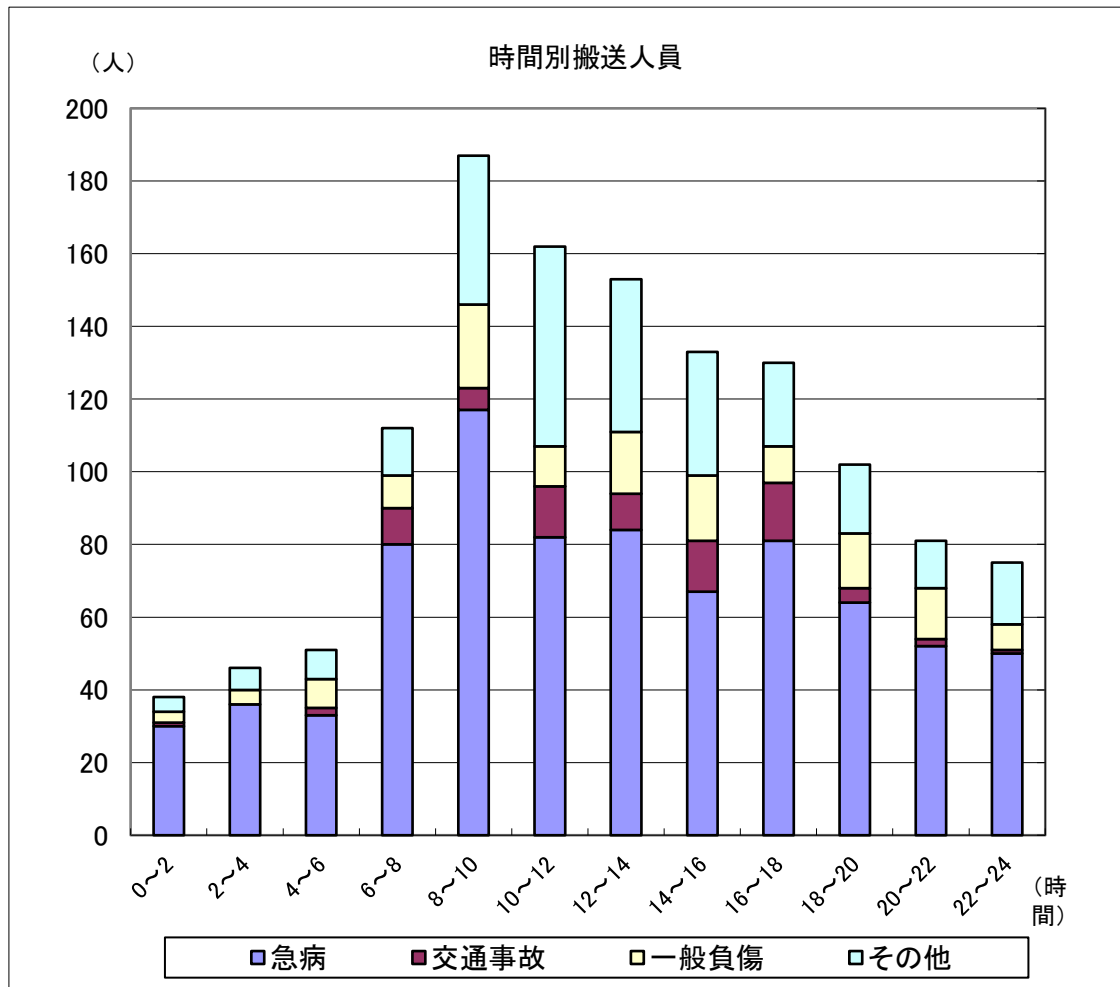
事故種別 区分		火	自	水	交	労	運	一	加	自	急	そ	合
		災	然	難	通	働	動	般	害	損	病	の	
		炎	災	難	事	災	競	負		行		他	計
曜 日 別	月				14	1		26		1	112	39	193
	火				5	1		21			130	46	203
	水				11			22			88	35	156
	木				13	3		15		2	108	32	173
	金				12		1	20		2	108	35	178
	土				17		6	15			100	41	179
	日				8	2	3	20		2	130	23	188
小	計	0	0	0	80	7	10	139	0	7	776	251	1,270
月 別	1月				1		1	12			68	14	96
	2月				4	1		9			78	20	112
	3月				8	1		11			74	23	117
	4月				3			4		1	61	17	86
	5月				4			15		2	68	22	111
	6月				13		2	12		2	50	23	102
	7月				2		3	9			53	22	89
	8月				12	1	2	19		1	61	24	120
	9月				6	1		11			51	23	92
	10月				7		1	16			58	25	107
	11月				11	2	1	9			64	20	107
	12月				9	1		12		1	90	18	131



※グラフ上のその他とは、急病、一般負傷、交通事故以外のものを表す。

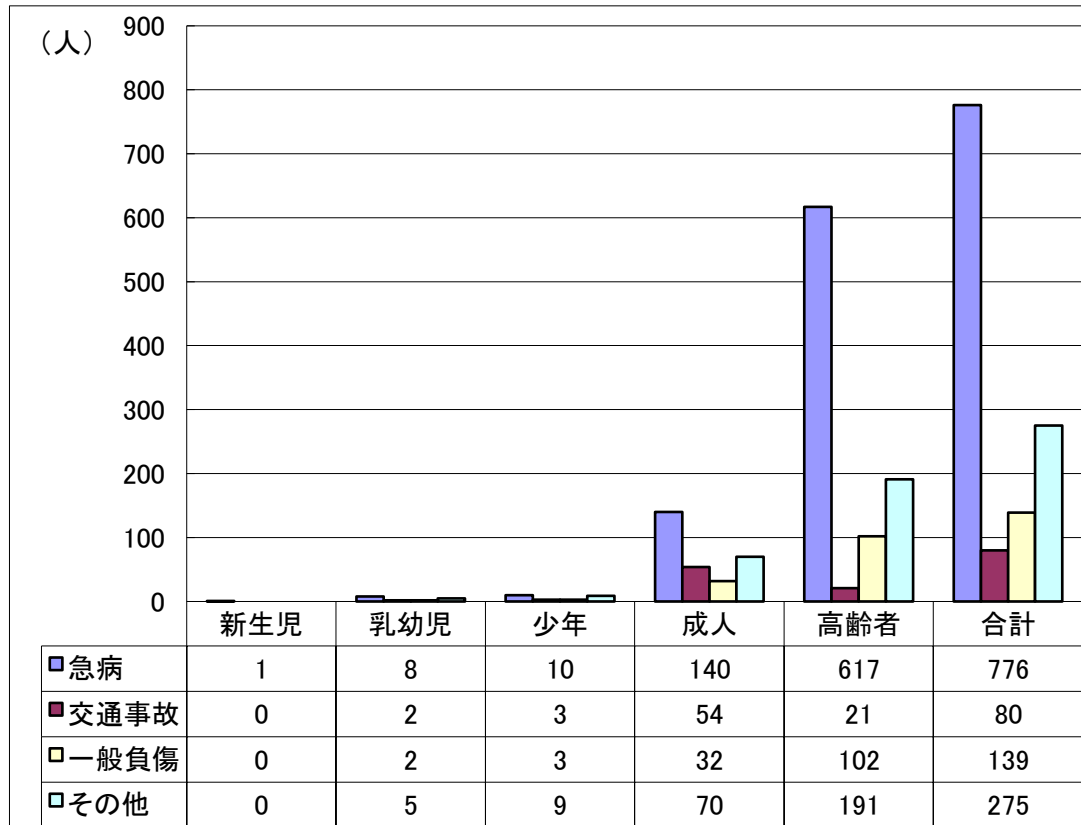
(4) 平成30年事故種別時間別搬送人員

事故種別 区分		火	自然	水	交	労	運	一	加	自	急	そ	合
		災	災	難	通	働	動	般	害	損	病	の	計
		害	害	難	事	災	競	負		行		他	
時 間 別	0～2				1			3		1	30	3	38
	2～4					1		4			36	5	46
	4～6				2	1		8			33	7	51
	6～8				10	1		9		1	80	11	112
	8～10				6	2	1	23		1	117	37	187
	10～12				14		3	11			82	52	162
	12～14				10	1	3	17		1	84	37	153
	14～16				14	1	1	18			67	32	133
	16～18				16		2	10		1	81	20	130
	18～20				4			15		2	64	17	102
	20～22				2			14			52	13	81
	22～24				1			7			50	17	75
小計		0	0	0	80	7	10	139	0	7	776	251	1,270

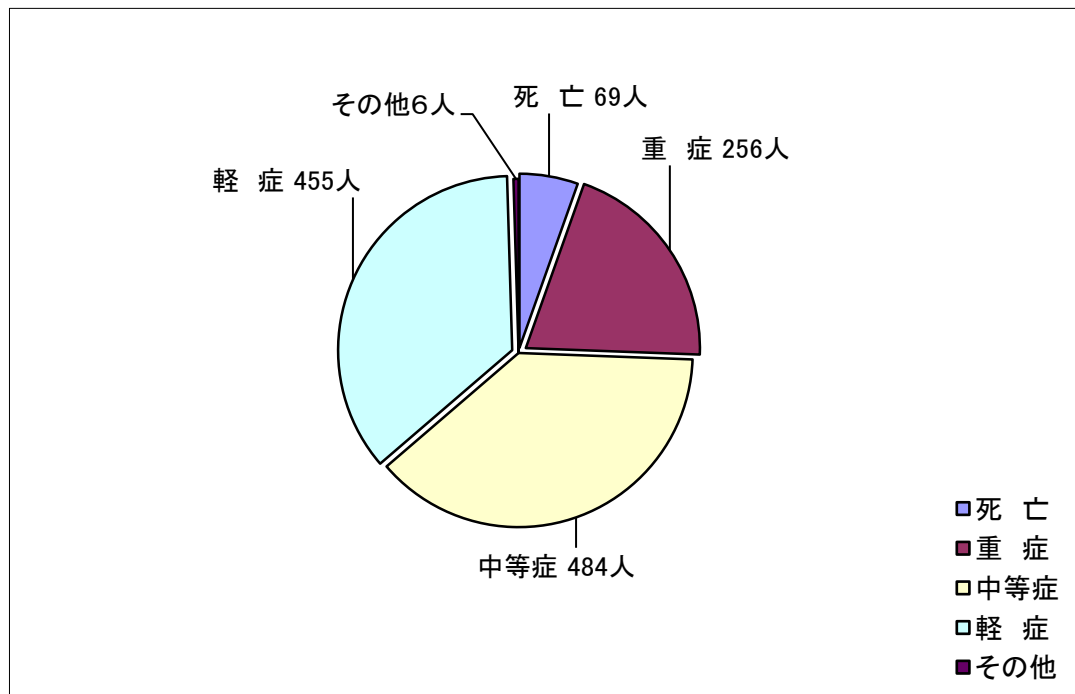


※グラフ上のその他とは、急病、一般負傷、交通事故以外のものを表す。

(5) 平成30年事故種別年齢区分別搬送人員



(6) 傷病程度別搬送人員



(7) 平成30年事故種別救急処置件数

処置内容 事故種別	応急 処置 対象 人員	止 血	固 定	人 工 呼 吸	心 臓 マ ッ サ ー ジ	心 肺 蘇 生	酸 素 吸 入	気 道 確 保	在 宅 療 法 継 続	除 細 動	静 脈 路 確 保	そ の 他 の 応 急 処 置	血 圧 測 定	心 音 呼 吸 音 の 聴 取	酸 素 飽 和 度 測 定	心 電 図	気 管 挿 管	薬 剤 投 与	ブ ド ウ 糖 投 与
急病	774	13		33	34	53	186	66	14	5	43	6	712	440	717	737	24	20	8
交通事故	76	9	27			2	5	2					74	38	74	48			2
一般負傷	138	33	7				7	1	1				138	42	137	109			
その他	274	6	6	4	2	3	97	11	6				257	97	261	252	2	3	
合計	1,262	61	40	37	36	58	295	80	21	5	43	12	1,181	617	1,189	1,146	26	25	8

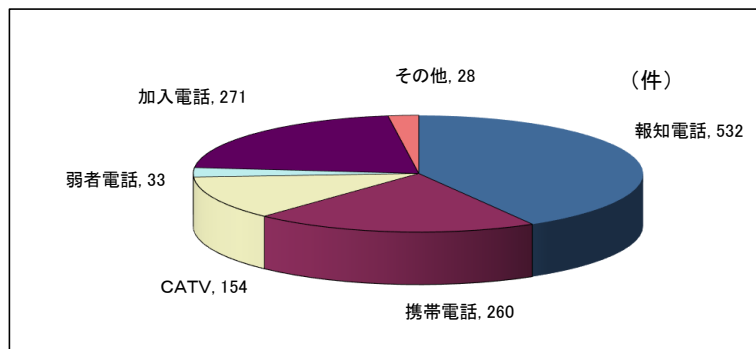
※処置項目の数は一人につき複数の応急処置を行うこともあるため、応急処置対象者人員とは一致しない。

応急処置の分類

- ・ 止血……………止血帯、包帯法による止血処理
- ・ 固定……………副子等による固定又は安定保持
- ・ 人工呼吸……………口移し又は器具等による人工呼吸
- ・ 心臓マッサージ……………胸骨圧迫心臓マッサージ（自動、用手）
- ・ 心肺蘇生……………人工呼吸及び心臓マッサージ併用
- ・ 酸素吸入……………酸素吸入器による酸素吸入
- ・ 気道確保……………気道の確保のための処置並びに口腔内清拭及び吸引の処置
- ・ 在宅療法継続……………在宅療法継続中の傷病者に対し、その療法維持のために行った必要な処置
- ・ 除細動……………救急救命士法に基づき重症傷病者に対して行う除細動処置
- ・ 輸液……………救急救命士法に基づき重症傷病者に対して行う静脈路確保
- ・ その他の応急処置……………列挙以外の応急処置
- ・ 血圧測定……………血圧計を使用しての血圧測定
- ・ 心音呼吸音の聴取……………聴診器を使用しての心音・呼吸音等の聴取
- ・ 酸素飽和度……………血中酸素飽和度測定器を使用しての血中酸素飽和度の測定
- ・ 心電図……………心電計を使用しての心電図の測定
- ・ 気管挿管……………気管チューブを使用しての気道確保
- ・ 薬剤投与……………薬剤のアドレナリンを使用
- ・ ブドウ糖投与……………薬剤のブドウ糖を使用

(8) 覚知別救急出場件数

覚知別	件数
報知電話	532
携帯電話	260
C A T V	154
弱者電話	33
加入電話	271
その他	28
合計	1,278

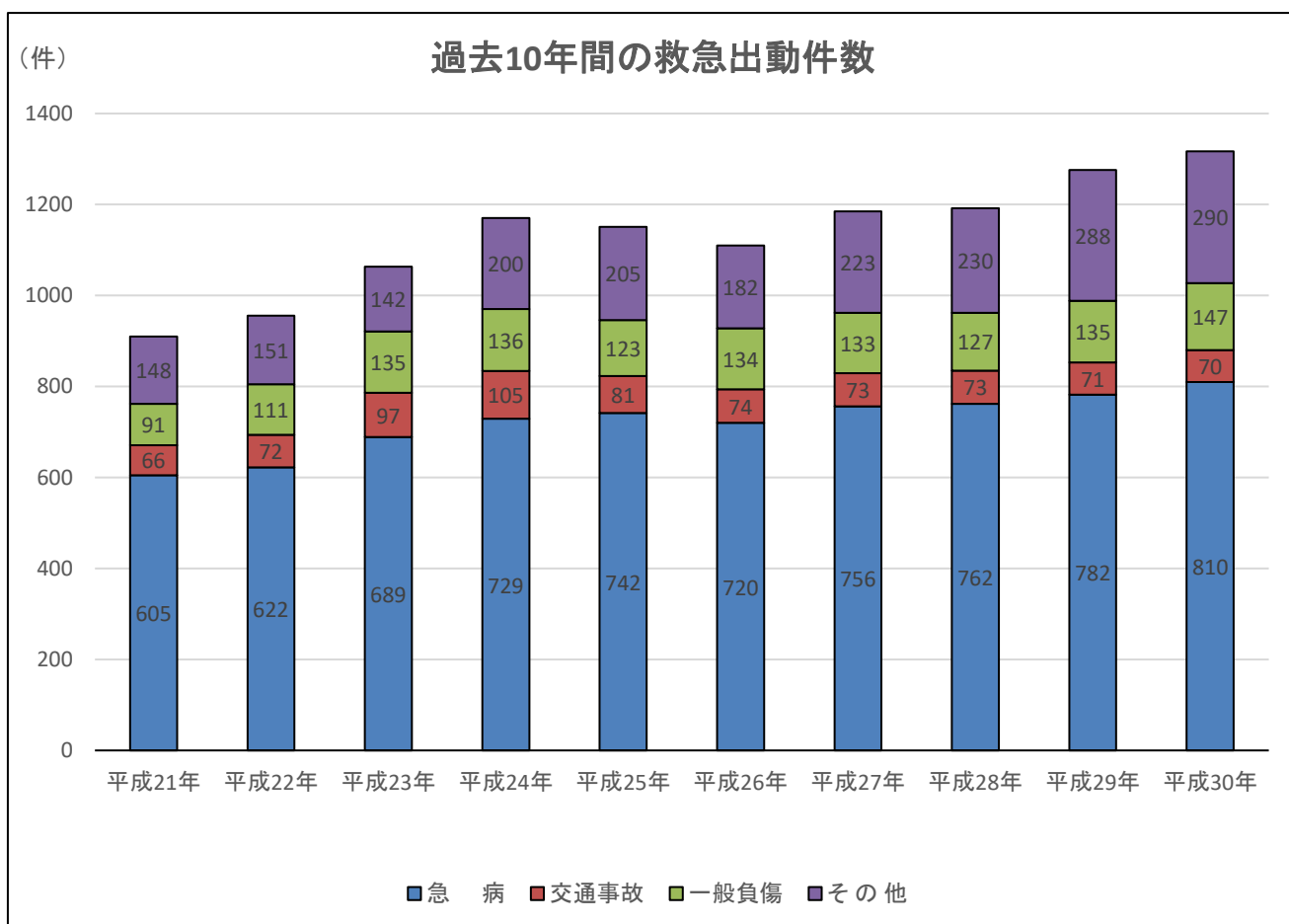


覚知別とは

- ・ 報知電話……………N T T回線からの119番通報による覚知
- ・ 携帯電話……………携帯電話からの119番通報による覚知
- ・ C A T V電話……………遠野ケーブルテレビ専用I P電話からの119番通報による覚知
- ・ 弱者電話……………災害弱者緊急通報装置からの通報による覚知
- ・ 加入電話……………N T T回線及び携帯電話からの通報による一般加入電話での覚知
- ・ その他……………駆け付け、自己覚知等による覚知

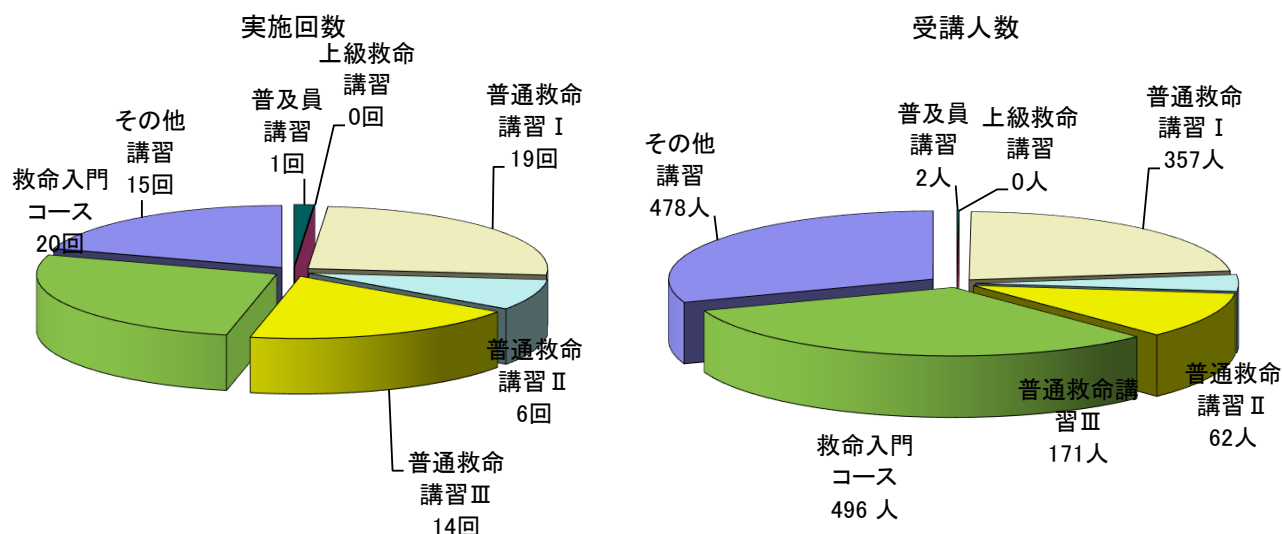
(9) 過去10年間の救急出場件数

事故種別	平成21年	平成22年	平成23年	平成24年	平成25年	平成26年	平成27年	平成28年	平成29年	平成30年
火 災	1	1	4	3	3	2	1	1	4	
自然災害			2							
水 難										
交通事故	66	72	97	105	81	74	73	73	71	70
労働災害	8	2	4	7	9	7	5	8	9	7
運動競技	8	8	4	5	5	3	5	7	10	10
一般負傷	91	111	135	136	123	134	133	127	135	147
加 害	4	2	1	1	2	2	3	5		
自損行為	12	14	25	14	12	7	13	9	8	10
急 病	605	622	689	729	742	720	756	762	782	810
そ の 他	118	115	160	175	151	202	203	248	259	258
合 計	913	947	1,121	1,175	1,128	1,151	1,192	1,240	1,278	1,312



※グラフ上のその他とは、急病、交通事故、一般負傷以外のものを表す。

(10) 平成30年救急講習会の実施状況



過去10年間の救急講習別受講者数

	平成21年	平成22年	平成23年	平成24年	平成25年	平成26年	平成27年	平成28年	平成29年	平成30年	合計
応急手当普及員講習			13	9	8	6	10	6	4	2	45
上級救命講習	11	13	10	44	14	13	8	5	24		142
普通救命講習	1,335	767	1,063	1,008	1,501	895	1,099	1,072	821	590	10,151
救命入門コース				209	615	657	709	704	462	496	3,852
その他講習	222	594	699	456	539	318	279	349	498	478	4,432
合計	1,568	1,374	1,785	1,726	2,677	1,889	2,105	2,136	1,809	1,566	18,622

救命講習の種類

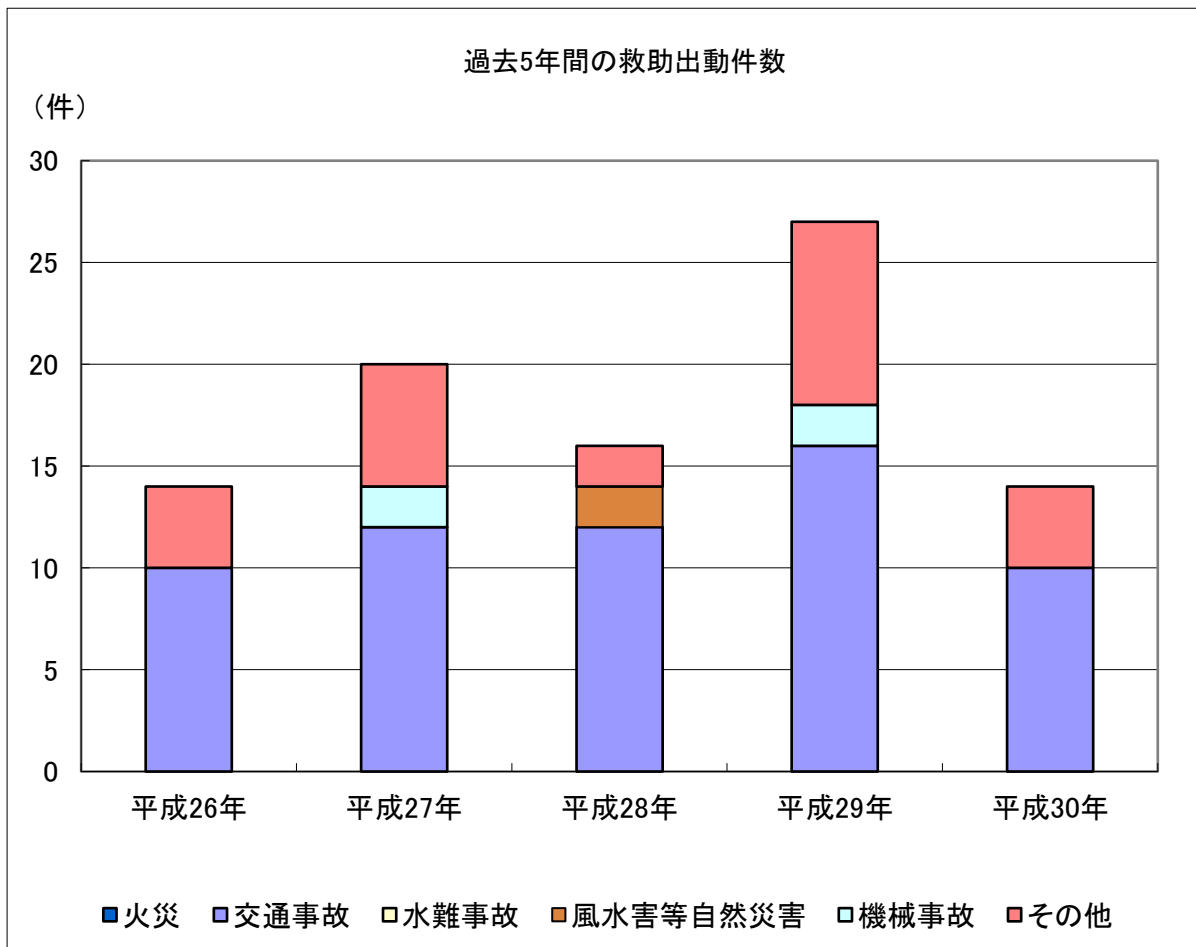
- ・ 応急手当普及員講習 ・ ・ 24時間講習（医学的基礎知識、心肺蘇生法、AED、応急処置全般、指導知識）
- ・ 上級救命講習 ・ ・ ・ ・ 8時間講習（心肺蘇生法、異物の除去、止血法、AED、応急処置全般）
- ・ 普通救命講習 I ・ ・ ・ ・ 3時間講習（心肺蘇生法、異物の除去、止血法、AED）
- ・ 普通救命講習 II ・ ・ ・ ・ 4時間講習（心肺蘇生法、異物の除去、止血法、AED、試験）
- ・ 普通救命講習 III ・ ・ ・ ・ 3時間講習（心肺蘇生法、異物の除去、止血法、AED、小児・乳幼児・新生児）
- ・ 救命入門コース ・ ・ ・ ・ 1時間30分講習（胸骨圧迫、AED）
- ・ その他講習 ・ ・ ・ ・ ・ 2時間程度の講習（応急処置全般）

（救命入門コース・その他講習以外の講習修了者には修了証を発行）

3 救助業務の現況

(1) 過去5年間の事故種別救助活動状況

区 分 \ 年	平成26年			平成27年			平成28年			平成29年			平成30年		
	出動件数	活動件数	救助人員	出動件数	活動件数	救助人員	出動件数	活動件数	救助人員	出動件数	活動件数	救助人員	出動件数	活動件数	救助人員
火 災															
交 通 事 故	10	5	5	12	6	9	12	2	16	16	4	6	10	4	7
水 難 事 故															
風水害等自然災害							2	2	2						
機械による事故				2	2	2				2	1	1			
建物等による事故															
ガス及び酸欠事故															
破 裂 事 故															
そ の 他	4	3		6	3	4	2	2	2	9	5	5	4	1	1
合 計	14	8	5	20	11	15	16	6	20	27	10	12	14	5	8



※グラフ上のその他とは、火災、交通事故、水難事故、風水害等自然災害、機械事故以外のもの

(2) 過去5年間の事故種別発生場所別出動件数

区分	年	平成26年				平成27年				平成28年				平成29年				平成30年				合計
		屋内	屋外	地下	その他	屋内	屋外	地下	その他	屋内	屋外	地下	その他	屋内	屋外	地下	その他	屋内	屋外	地下	その他	
火災																						
交通事故			10					12				12				16				10		60
水難事故																						
風水害等自然災害												2										2
機械による事故							1	1							1	1						4
建物等による事故																						
ガス及び酸欠事故																						
破裂事故																						
その他			4				2	4				2				9				4		25
合計			14				3	17				16			1	26				14		91

(3) 過去5年間の事故種別発生場所別活動件数

区分	年	平成26年				平成27年				平成28年				平成29年				平成30年				合計
		屋内	屋外	地下	その他	屋内	屋外	地下	その他	屋内	屋外	地下	その他	屋内	屋外	地下	その他	屋内	屋外	地下	その他	
火災																						
交通事故			5					6				2				4				4		21
水難事故																						
風水害等自然災害												2										2
機械による事故							1	1							1							3
建物等による事故																						
ガス及び酸欠事故																						
破裂事故																						
その他			3				2	1				2				5				1		14
合計			8				3	8				6			1	9				5		40

(4) 過去5年間の事故種別発生場所別救助人員

年 区分	平成26年				平成27年				平成28年				平成29年				平成30年				合 計
	屋 内	屋 外	地 下	そ の 他	屋 内	屋 外	地 下	そ の 他	屋 内	屋 外	地 下	そ の 他	屋 内	屋 外	地 下	そ の 他	屋 内	屋 外	地 下	そ の 他	
火災																					
交通事故		5				8				16				6				7			42
水難事故																					
風水害等自然災害																					
機械による事故					1	1				2			1				1				6
建物等による事故																					
ガス及び酸欠事故																					
破裂事故																					
その他					2	3				2				5				1			13
合計		5			3	12				20			1	11			1	8			61



(5) 装備資機材

一般救助用器具	かぎ付はしご	測定用器具	可燃性ガス測定器	
	三連はしご	呼吸保護用器具	空気呼吸器	
	ワイヤーはしご		簡易呼吸器	
	空気式救助マット		送排風機	
	救命索発射銃		エアラインマスク	
	サバイバースリング	隊員保護用器具	耐電手袋	
	救助用縛帯		防塵メガネ	
	ロープ		携帯警報器	
	カラビナ		防毒マスク	
	滑車		耐熱服	
重量物排除用器具	油圧ジャッキ		耐電衣	
	油圧プレッダー		耐電ズボン	
	可搬ウインチ		耐電長靴	
	ワイヤーロープ		検索性器具	簡易画像探索機
	マンホール救助器具		水難救助用器具	救命胴衣
	マット型空気ジャッキ	救命浮環		
	救助用支柱器具	救命ボート		
切断用器具	チェーンブロック	山岳救助用器具	バスケット担架	
	油圧切断機		山岳用背負い式担架	
	エンジンカッター	その他の救助用器具	投光器	
	ガス溶断器		携帯拡声器	
	チェーンソー		携帯無線機	
	鉄線カッター		応急処置用セット	
	空気鋸		車両移動器具	
空気切断機	緩降機			
破壊用器具	万能斧	ロープ登降機		
	ハンマー	救助用降下機		
	削岩機	発電機		
	ハンマードリル	シットハーネス		
	携帯用コンクリート破壊器具	熱画像直視装置		

4 管内の気象状況

(1) 過去10年間の月別最高気温 (遠野消防署観測) (単位:°C)

年	1月	2月	3月	4月	5月	6月	7月	8月	9月	10月	11月	12月	年間最高
21	9.6	10.3	19.8	22.4	28.7	31.1	32.3	32.0	26.9	22.0	19.4	11.3	32.3
22	6.9	16.7	11.4	18.5	27.9	32.2	33.4	35.3	33.6	24.2	17.9	15.4	35.3
23	2.3	13.9	11.1	25.5	25.6	31.2	33.7	33.6	30.4	24.0	18.8	10.8	33.7
24	6.0	5.6	16.2	26.2	26.6	29.5	35.1	34.6	31.9	25.1	16.2	8.3	35.1
25	4.0	8.4	18.0	19.6	27.8	29.6	29.4	32.6	29.7	24.9	16.8	11.6	32.6
26	11.9	9.8	17.6	23.9	29.8	31.1	31.9	33.6	26.1	24.4	20.4	12.7	33.6
27	6.8	8.1	17.3	26.7	28.8	28.4	34.0	33.5	28.9	22.1	19.2	13.0	34.0
28	6.9	14.1	19.4	21.0	29.7	29.2	31.0	32.8	30.6	24.7	18.7	14.7	32.8
29	8.2	10.7	12.3	20.7	29.8	30.4	34.1	29.8	27.0	23.4	19.1	9.9	34.1
30	7.1	6.4	20.3	24.9	27.9	33.1	33.2	36.3	28.9	24.8	17.3	15.9	36.3
平均	7.0	10.4	16.3	22.9	28.3	30.6	32.8	33.4	29.4	24.0	18.4	12.4	

※網かけ部分は年間の最高気温。

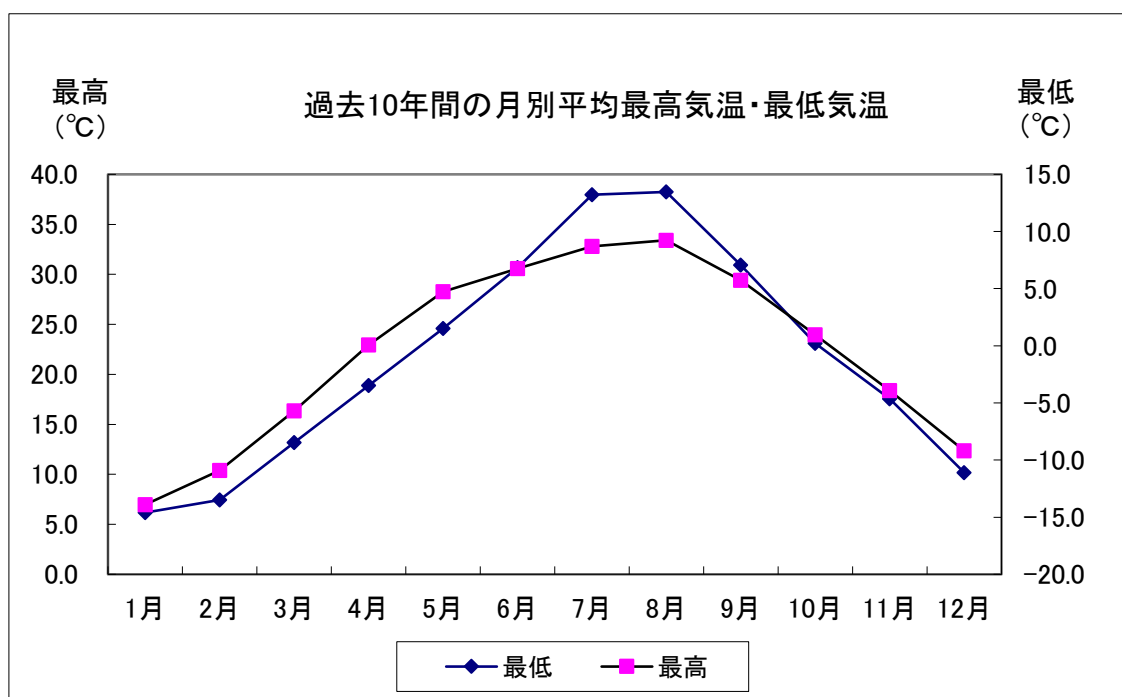
※平均値は小数点第2位以下切り捨てとする。

(2) 過去10年間の月別最低気温 (遠野消防署観測) (単位:°C)

年	1月	2月	3月	4月	5月	6月	7月	8月	9月	10月	11月	12月	年間最低
21	-12.5	-10.3	-10.1	-3.3	1.2	8.0	13.7	11.5	6.4	1.4	-2.9	-9.7	-12.5
22	-14.1	-12.1	-10.6	-3.4	0.8	6.8	16.0	17.3	5.7	-0.9	-4.2	-7.6	-14.1
23	-16.0	-12.7	-9.1	-5.1	3.5	0.2	9.9	16.1	6.7	1.7	-3.7	-18.0	-18.0
24	-16.4	-18.0	-10.9	-5.1	1.2	8.1	12.8	13.9	11.7	0.5	-4.5	-13.3	-18.0
25	-16.5	-16.8	-8.0	-3.3	0.0	6.8	14.3	11.6	4.7	0.0	-5.7	-9.3	-16.8
26	-15.2	-15.1	-7.6	-3.6	1.5	10.7	14.7	14.3	5.9	0.6	-4.5	-12.3	-15.2
27	-12.8	-10.7	-4.7	-2.8	1.4	6.6	11.3	13.6	8.6	-1.1	-2.5	-10.1	-12.8
28	-10.4	-12.7	-7.7	-3.4	0.5	4.5	11.6	14.4	8.0	-2.1	-7.6	-7.8	-12.7
29	-17.5	-10.5	-7.1	-3.1	1.1	7.7	14.7	12.1	4.8	0.6	-5.9	-11.4	-17.5
30	-14.6	-16.0	-8.9	-1.6	3.9	8.9	13.1	9.8	8.2	1.5	-5.0	-11.4	-16.0
平均	-14.6	-13.5	-8.5	-3.5	1.5	6.8	13.2	13.5	7.1	0.2	-4.7	-11.1	

※網かけ部分は年間の最低気温。

※平均値は小数点第2位以下切り捨てとする。

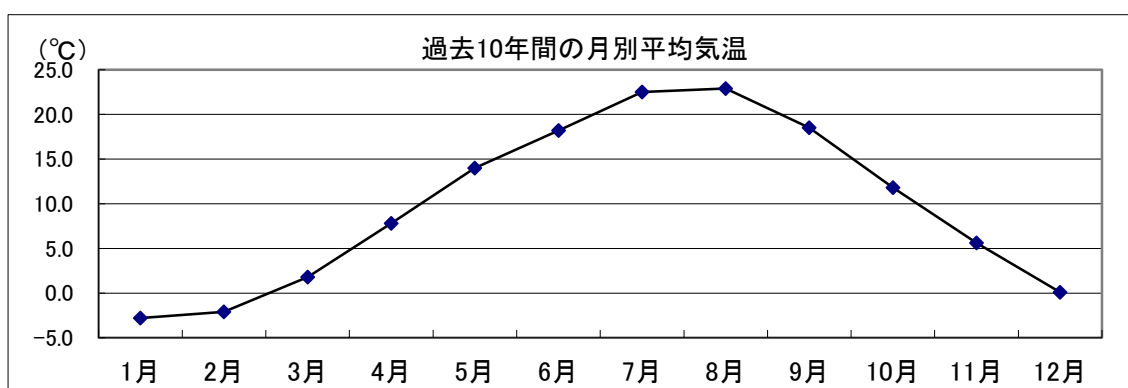


(3) 過去10年間の月別平均気温 (遠野消防署観測)

(単位:°C)

年	1月	2月	3月	4月	5月	6月	7月	8月	9月	10月	11月	12月	年間 平均
21	-0.9	-0.9	2.0	8.4	14.6	18.4	21.6	21.8	17.0	11.5	6.8	0.7	10.1
22	-1.9	-1.7	1.4	6.1	13.1	20.1	24.0	25.7	19.3	13.4	6.0	1.9	10.6
23	-4.5	-1.2	0.1	6.7	13.3	19.1	23.5	23.3	19.5	11.9	6.6	-0.6	9.8
24	-4.3	-4.5	1.4	7.7	13.8	17.2	22.3	24.5	21.5	12.2	5.2	-1.2	9.7
25	-4.1	-3.4	1.6	6.7	13.0	18.6	21.1	22.9	18.8	13.0	4.8	0.6	9.5
26	-3.3	-2.7	1.2	7.5	14.1	19.0	22.1	22.2	16.4	10.7	5.6	-1.6	9.3
27	-1.7	-0.9	3.1	9.2	15.1	17.6	22.7	21.7	17.6	10.4	6.7	0.8	10.2
28	-1.9	-1.2	2.7	8.3	14.7	17.3	20.8	23.2	19.5	11.0	3.7	1.3	10.0
29	-2.3	-1.0	1.3	7.9	14.9	16.3	23.2	21.0	17.1	11.2	5.0	-0.9	9.5
30	-2.9	-3.8	3.4	9.0	13.8	17.9	23.6	22.2	17.8	12.4	5.7	-0.1	9.9
平均	-2.8	-2.1	1.8	7.8	14.0	18.2	22.5	22.9	18.5	11.8	5.6	0.1	

※平均値は小数点第2位以下を四捨五入したもの。

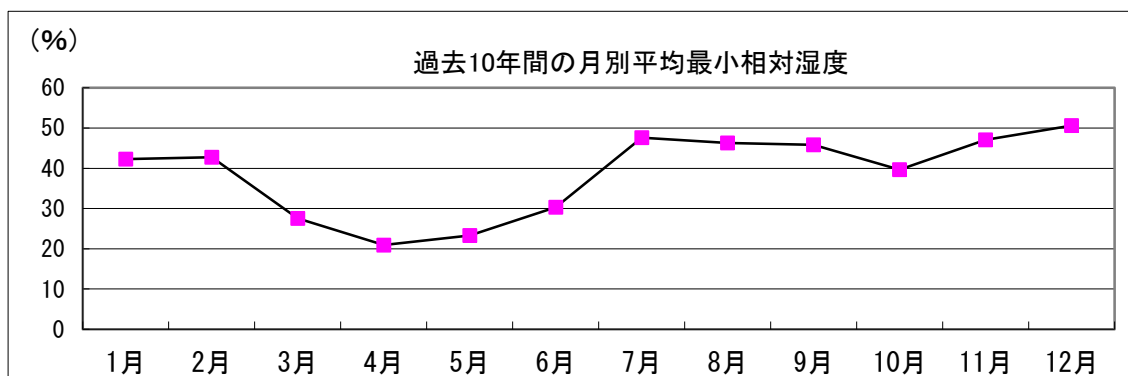


(4) 過去10年間の月別最小相対湿度 (遠野消防署観測)

(単位:%)

年	1月	2月	3月	4月	5月	6月	7月	8月	9月	10月	11月	12月	年間 最小
21	43	25	24	16	20	32	46	36	46	38	39	49	16
22	41	35	23	25	17	25	41	40	31	32	35	31	17
23	36	29	25	14	23	23	37	38	29	28	36	36	14
24	30	35	22	14	20	19	46	46	50	43	51	39	14
25	53	52	26	18	30	28	51	50	45	47	47	63	18
26	28	51	43	21	22	35	44	54	51	32	45	66	21
27	49	47.7	31.2	22.6	29.4	31.4	42.3	47	42.1	32	48.6	56	22.6
28	59.2	46.8	24.8	23.2	22.2	32.3	61.1	46.1	58.1	45.8	52.4	45.7	22.2
29	45.1	50.3	33.6	24	19.5	34.7	43.8	54.5	56.5	53.4	57.6	62	19.5
30	38.7	55.4	22.7	31.6	30	42.7	63.8	51.2	49.9	45.4	59	58.3	22.7
平均	42.3	42.72	27.53	20.94	23.31	30.31	47.6	46.28	45.86	39.66	47.06	50.6	

※網かけ部分は年間の最小相対湿度。



(5) 過去10年間の月別平均風速 (遠野消防署観測)

(単位:m/s)

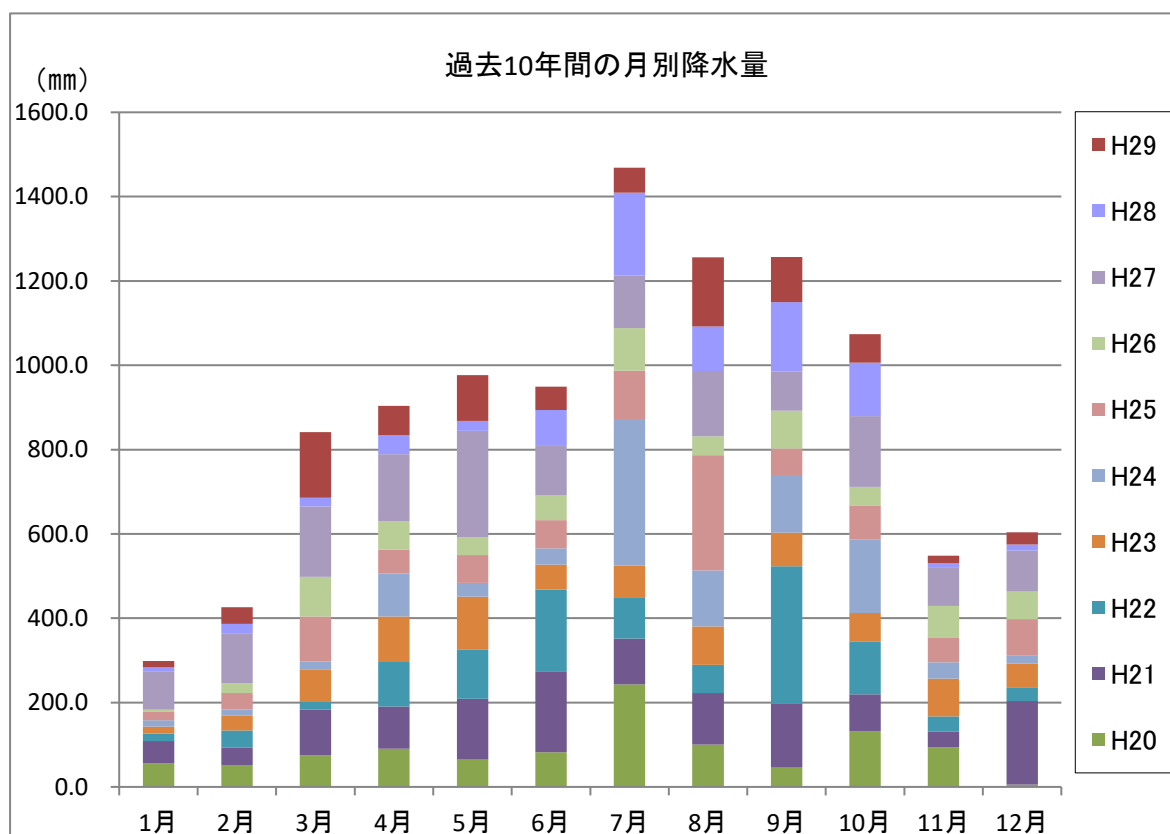
年	1月	2月	3月	4月	5月	6月	7月	8月	9月	10月	11月	12月
21	1.6	1.6	1.8	1.8	1.7	1.4	1.6	1.1	1.2	1.2	1.1	1.5
22	1.9	1.4	1.7	1.7	1.6	1.3	1.6	1.3	1.2	1.0	1.6	1.4
23	1.6	1.4	1.5	1.7	1.8	1.8	1.4	1.2	1.1	1.2	1.3	1.7
24	1.5	1.5	1.6	1.7	1.9	1.6	1.4	1.3	1.4	1.0	1.2	1.0
25	2.4	3.0	3.2	2.9	2.2	1.5	1.1	1.1	1.2	1.3	1.6	1.9
26	0.2	0.3	0.3	1.7	2.3	1.5	1.4	1.1	1.1	4.1	4.8	6.2
27	7.0	7.1	5.4	3.9	6.2	5.2	4.1	3.8	4.3	6.2	4.4	6.2
28	6.4	6.4	4.4	5.8	5.6	5.1	4.5	4.7	3.3	5.4	6.1	6.5
29	5.7	7.5	5.2	5.7	5.3	5.2	3.8	4.1	4.7	4.5	5.6	6.1
30	2.3	2.2	2.6	2.1	1.9	1.8	1.4	1.5	1.1	1.4	1.3	2.1

(6) 過去10年間の月別降水量 (遠野消防署観測)

(単位:mm)

年	1月	2月	3月	4月	5月	6月	7月	8月	9月	10月	11月	12月	年合計
21	56.5	52.0	75.0	90.5	64.5	82.0	243.0	100.3	46.0	132.5	94.0	5.5	1,041.8
22	52.0	40.5	108.0	100.5	144.5	192.0	109.0	122.5	151.0	87.0	36.5	198.0	1,341.5
23	18.0	41.0	18.5	105.5	116.5	194.0	96.0	66.5	326.5	125.0	36.7	31.5	1,175.7
24	16.5	35.5	77.0	108.0	126.0	59.5	76.5	91.0	79.5	68.0	90.0	57.5	885.0
25	15.5	15.0	18.5	101.5	32.5	38.5	345.5	133.5	137.0	173.5	38.0	20.0	1,069.0
26	19.5	38.5	107.5	56.5	66.0	66.5	117.5	273.0	62.5	81.5	57.8	85.5	1,032.3
27	5.0	24.0	93.5	68.0	41.5	59.0	100.5	45.0	89.5	44.5	76.0	65.0	711.5
28	91.3	116.5	167.3	158.5	253.3	117.7	124.7	154.6	93.3	167.4	90.2	97.2	1,632.0
29	9.0	23.5	20.5	46.0	23.5	84.5	196.5	105.5	164.5	126.5	12.0	15.0	827.0
30	15.5	39.5	156.0	69.0	108.5	55.5	59.5	164.5	107.0	68.0	17.5	29.0	889.5

※網かけ部分は年間の月最大降水量。



(7) 過去10年間の月別日照時間 (遠野消防署観測)

(単位:時間)

年	1月	2月	3月	4月	5月	6月	7月	8月	9月	10月	11月	12月	年合計
21	105.9	119.7	137.8	170.3	198.8	134.7	99.2	128.6	119.6	125.8	90.7	80.4	1,511.5
22	69.9	119.4	88.8	116.9	160.1	134.3	137.4	175.4	122.6	99.0	123.4	71.7	1,418.9
23	114.0	124.2	98.1	164.5	135.9	162.2	158.2	114.3	105.3	129.7	118.6	82.9	1,507.9
24	114.7	91.8	121.2	147.4	144.2	118.8	190.3	222.3	142.3	147.9	55.3	58.8	1,555.0
25	86.2	79.6	112.6	131.6	129.1	176.9	52.0	182.4	130.8	91.8	125.1	67.7	1,365.8
26	86.2	119.2	135.3	233.9	191.4	144.9	159.2	101.7	174.7	160.9	108.2	78.3	1,693.9
27	81.8	91.8	149.5	198.2	255.5	152.9	180.2	134.3	123.3	162.6	107.6	93.3	1,731.0
28	91.3	116.5	167.3	158.5	253.3	117.7	124.7	154.6	93.3	167.4	90.2	97.2	1,632.0
29	101.9	89.9	123.2	172.1	190.7	150.8	169.4	72.8	149.5	81.7	124.4	79.0	1,505.4
30	104.7	141.9	170.1	138.9	162.1	140.2	142.9	142.7	100.7	133.0	137.2	129.7	1,644.1

※網かけ部分は年間の最長日照時間。

(8) 過去10年間の最深積雪、総降雪量 (遠野消防署観測)

(単位:cm)

年	区別	11月	12月	1月	2月	3月	総降雪量 合計	
21	総降雪量			35.8	61.0	36.7	1.0	134.5
	最深積雪量			18.0	21.0	15.0	5.0	
22	総降雪量	1.0	44.5	49.5	41.0	11.0		147.0
	最深積雪量	2.0	30.0	36.0	35.0	3.0		
23	総降雪量		37.5	57.5	72.0	29.5		196.5
	最深積雪量		11.0	18.0	16.0	25.0		
24	総降雪量		37.5	72.7	70.1	1.0		181.3
	最深積雪量		11.0	35.0	18.0	24.0		
25	総降雪量		17.0	72.7	70.1	1.0		160.8
	最深積雪量		2.0	35.0	45.0	24.0		
26	総降雪量		65.2	104.8	70.0	87.5		327.5
	最深積雪量		16.0	22.0	40.0	35.0		
27	総降雪量		31.5	51.0	10.5	0.5		93.5
	最深積雪量		18.0	26.0	5.5	1.0		
28	総降雪量		3.7	34.7	28.0	10.0		76.4
	最深積雪量		1.0	13.0	13.0	1.0		
29	総降雪量		47.0	39.9	42.5	38.0		167.4
	最深積雪量	1.0	14.0	19.0	28.0	30.0		
30	総降雪量	0.5	9.5	39.9	42.5	38.0		130.4
	最深積雪量	0.5	7.0	19.0	28.0	30.0		

※網かけ部分は年間の最大総降雪量及び最深積雪量。

おもな用語の説明

○火災の種別

- (1) 建物火災
- (2) 林野火災
- (3) 車両火災

- (4) 船舶火災
- (5) 航空機火災
- (6) その他の火災

建物又はその収容物が焼損した火災。
森林、原野又は牧野が焼損した火災。
原動機によって運行することができる車両、鉄道車両及び被けん引車又はこれらの積載物が焼損した火災。
船舶又はその積載物が焼損した火災。
航空機又はその積載物が焼損した火災。
空地、田畑、道路、河川敷、屋外物品集積場等の火災。

○焼損程度

- (1) 全焼
- (2) 半焼
- (3) 部分焼
- (4) ぼや

建物の焼き損害額が火災前の建物評価額の70パーセント以上のもの又はこれ未満であっても残存部分に補修を加えて再使用できないもの。
建物の焼き損害額が火災前の建物評価額の20パーセント以上のもので、全焼に該当しないもの。
建物の焼き損害額が火災前の建物評価額の20パーセント未満のもので、ぼやに該当しないもの。
建物の焼き損害額が建物評価額の10パーセント未満であり、焼損床面積が1平方メートル未満のもの、建物の焼き損害額が火災前の建物評価額の10パーセント未満であり、焼損表面積が1平方メートル未満のもの、又は収容物のみ焼損したもの。

○り災世帯

- (1) 全損
- (2) 半損
- (3) 小損

建物（収容物を含む。以下半損、小損において同じ。）の火災損害額が、り災前の建物評価額の70パーセント以上のもの。
建物の火災損害額が、り災前の建物評価額の20パーセント以上で全損に該当しないもの。
建物の火災損害額が、り災前の建物評価額の20パーセント未満のもの。

○出火率

人口1万人あたりの出火件数。

○年齢区分

- (1) 新生児
- (2) 乳幼児
- (3) 少年
- (4) 成人
- (5) 高齢者

生後28日未満の者。
生後28日以上満8歳未満の者。
満8歳以上満18歳未満の者。
満18歳以上満65歳未満の者。
満65歳以上の者。

○傷病程度

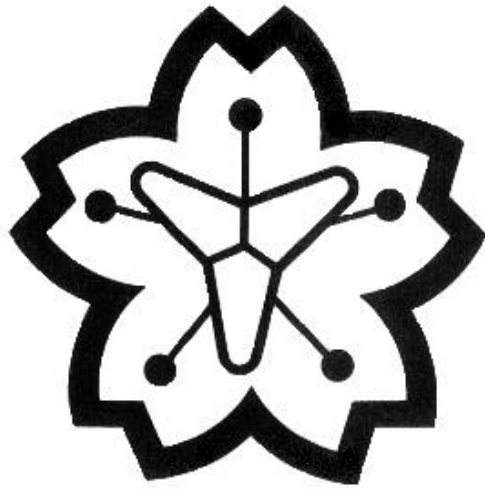
- (1) 死亡
- (2) 重症
- (3) 中等症
- (4) 軽症
- (5) その他

初診時において、死亡が確認されたもの。
傷病の程度が3週間以上の入院加療を必要とするもの。
傷病の程度が入院を必要とするもので重症に至らないもの。
傷病の程度が入院加療を必要としないもの。
(1)～(4)の項目に分類されないもの。

○気象

- 最大風速
- 相対湿度

10分間の平均風速のなかで最大値のもの。
空気中に含まれる水蒸気の量を示すもの。

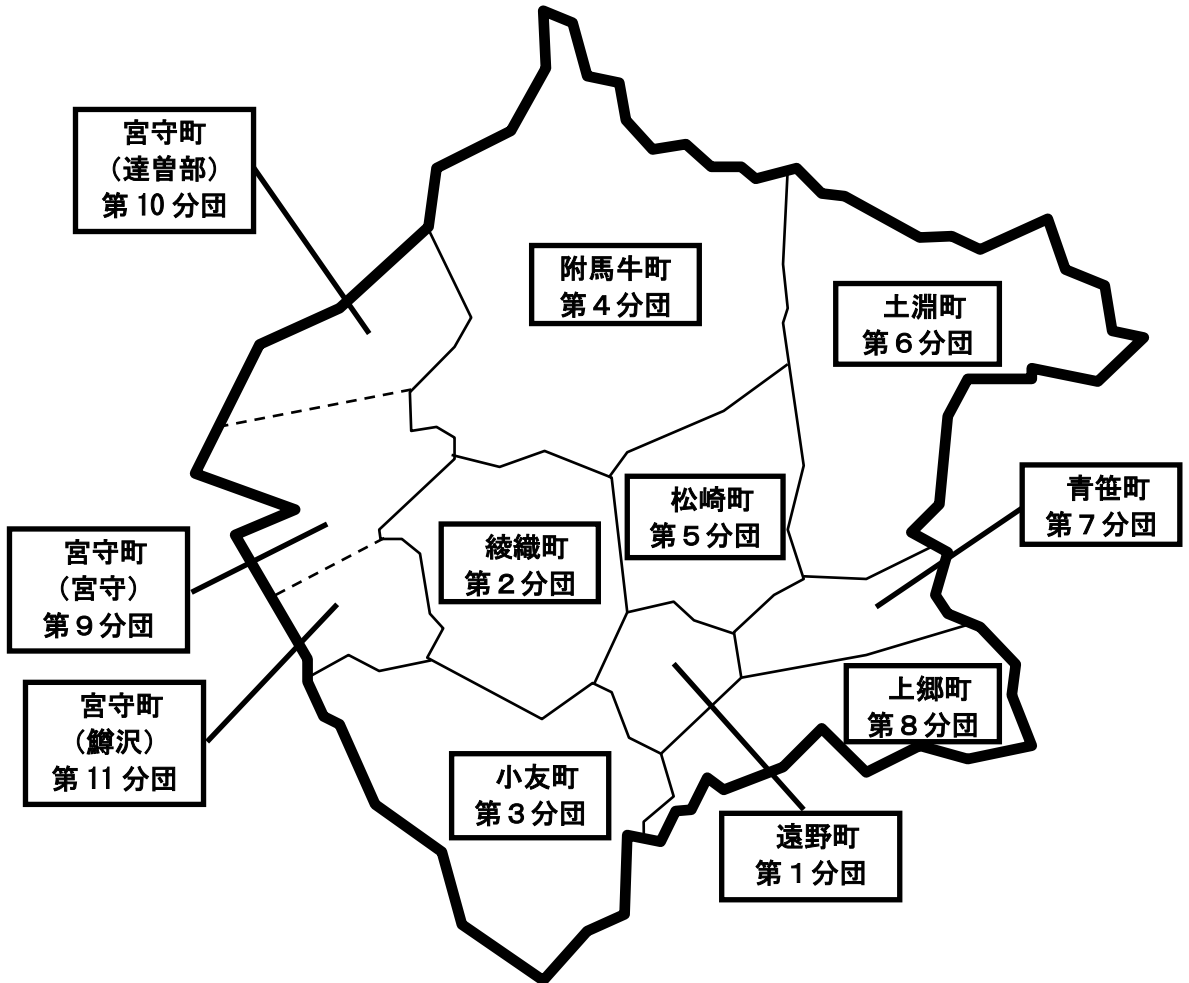
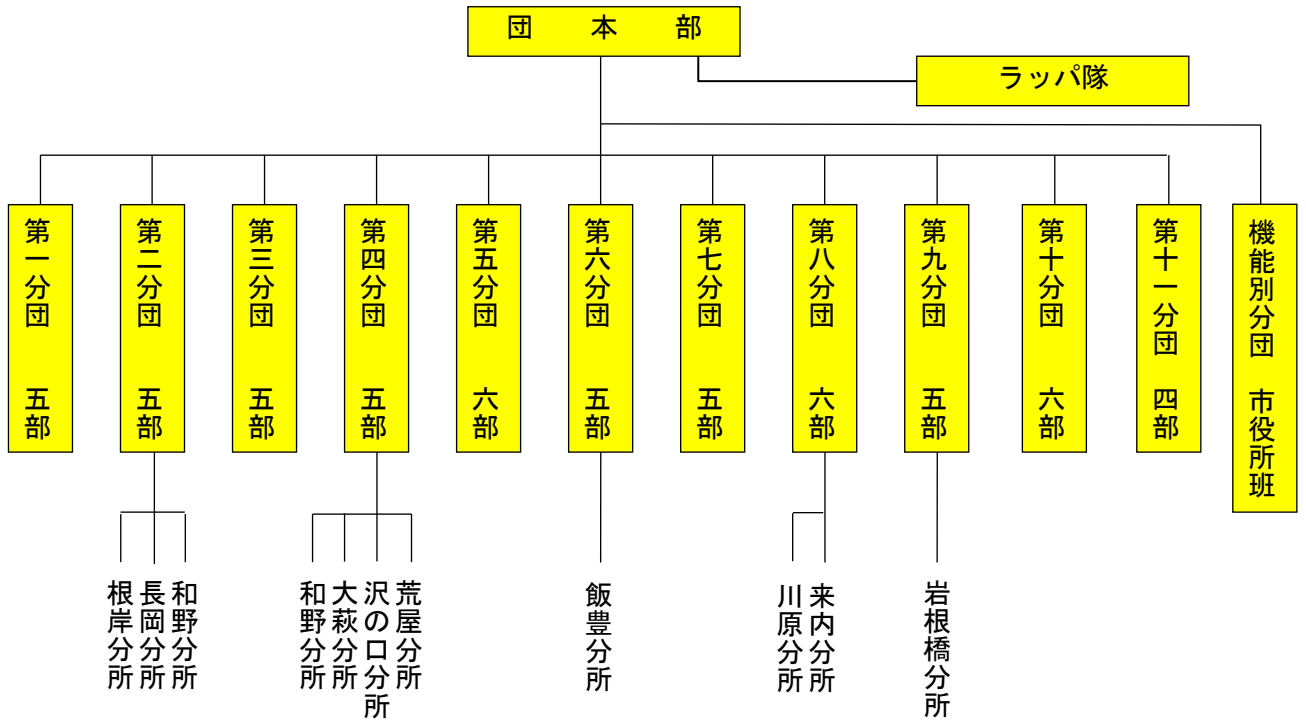


消防団



令和元年度遠野市消防演習

1 遠野市消防団組織及び分団配置図



2 階級別団員数

平成31年3月31日現在

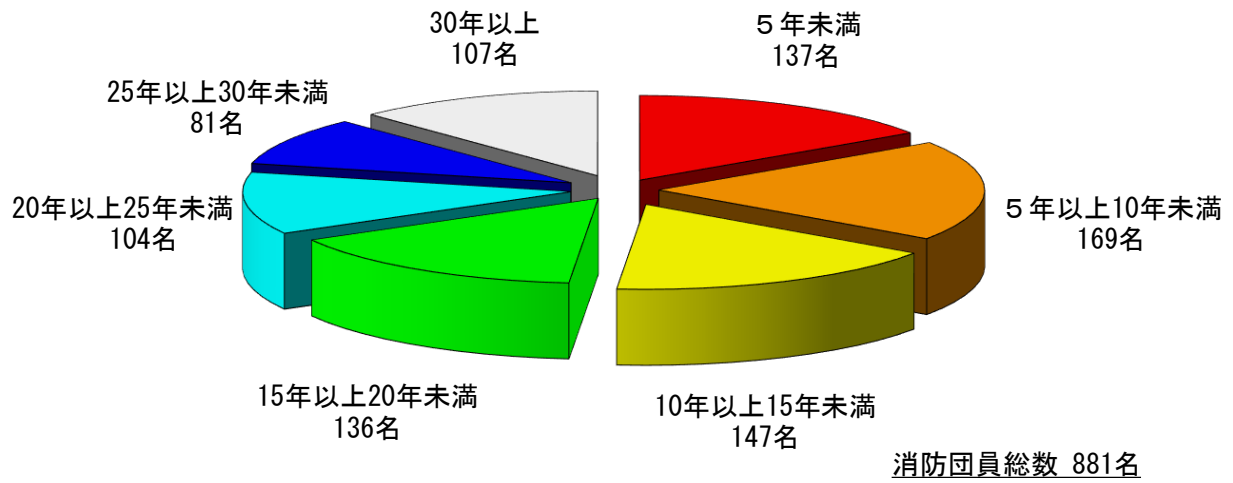
階級 所属	団 長	副団長	分団長	副分団長	部 長	班 長	団 員	合 計
条例定数								935
実 員 数	1	3	12	12	104	147	602	881
団 本 部	1	3	1	1	8	1	9	24
第1分団			1	1	8	10	31	51
第2分団			1	1	10	14	52	78
第3分団			1	1	6	15	46	69
第4分団			1	1	10	22	43	77
第5分団			1	1	9	13	57	81
第6分団			1	1	7	11	52	72
第7分団			1	1	9	10	55	76
第8分団			1	1	9	16	68	95
第9分団			1	1	10	12	53	77
第10分団			1	1	11	15	48	76
第11分団			1	1	7	8	43	60
市役所班							45	45

3 年齢別・階級別団員数 うち()は女性団員

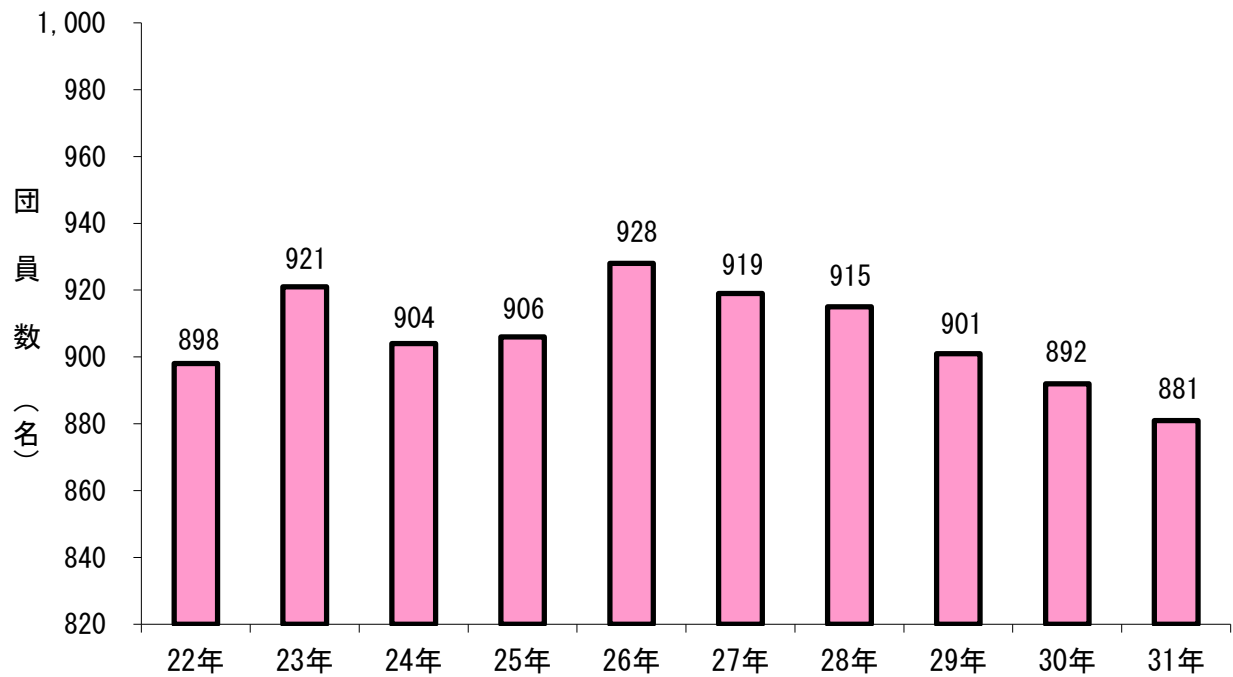
平成31年3月31日現在

階級 年齢	団 長	副団長	分団長	副分団長	部 長	班 長	団 員	合 計
20歳未満							1 (1)	1 (1)
20歳以上							29	29
25歳未満							(9)	(9)
25歳以上							54	54
30歳未満							(11)	(11)
30歳以上							95	96
35歳未満						1	(7)	(7)
35歳以上					1	15	131	147
40歳未満							(3)	(2)
40歳以上					4	27	108	139
45歳未満							(3)	(3)
45歳以上					17	34	68	119
50歳未満							(1)	(1)
50歳以上					1	30	36	100
55歳未満				1	30	33	(2)	(2)
55歳以上			1	5	28	28	34	96
60歳未満								
60歳以上	1	3	11	6	24	9	46	100
合 計	1	3	12	12	104	147	602 (40)	881 (40)

4 勤続年数別団員数(平成31年3月31日現在)



5 年別消防団員数(過去10年 各年3月31日現在)



6 遠野市特別職の職員で非常勤のものの報酬及び費用弁償に関する条例

平成 31 年 3 月 31 日現在

(1) 報酬

支給区分	区 分	年 額
四半期 払い	団長	¥125,500
	副団長	¥81,300
	分団長	¥60,200
	副分団長	¥41,200
	部長	¥37,200
	班長	¥24,100
	前各項以外の団員	¥23,100
	機能別消防団員	¥8,000

(2) 費用弁償

支給区分	区 分	金 額
出勤回数	全ての消防団員	¥2,000

7 消防団協力事業所一覧

(1) 総務省消防庁消防団協力事業所

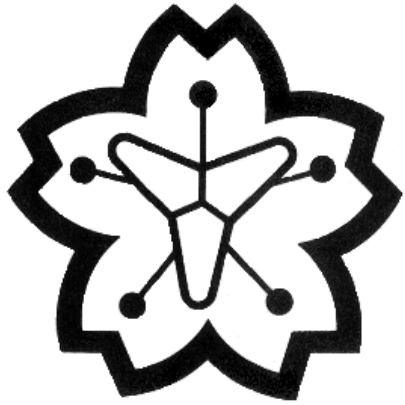
平成 31 年 3 月 31 日現在

	事業所名	所属団員数	交付年月
1	株式会社東洋レンズ岩手工場	7名	平成 22 年 2 月
2	有限会社菊栄工務店	7名	平成 22 年 2 月
3	株式会社クライン岩手事業所	9名	平成 22 年 2 月
4	株式会社栄組	2名	平成 22 年 2 月
5	株式会社テラ	6名	平成 22 年 2 月
6	遠野建設工業株式会社	4名	平成 22 年 2 月
7	佐藤工業株式会社	10名	平成 23 年 2 月
合 計		45名	

(2) 遠野市消防団協力事業所

平成 31 年 3 月 31 日現在

	事業所名	所属団員数	交付年月日
1	株式会社ワイ・デー・ケー	5名	平成20年3月17日
2	有限会社菊栄工務店	7名	平成20年3月17日
3	遠野精器株式会社	3名	平成20年3月17日
4	遠野建設工業株式会社	4名	平成20年3月17日
5	佐藤建設株式会社	1名	平成20年3月17日
6	株式会社ヌマタ・オン・ザ・ルーフ	4名	平成20年3月17日
7	花巻農業協同組合遠野統括支店	3名	平成20年3月17日
8	汀建設株式会社	3名	平成20年5月1日
9	株式会社東洋レンズ岩手工場	7名	平成20年7月10日
10	岩手アパレル株式会社	3名	平成20年8月1日
11	株式会社栄組	2名	平成20年8月1日
12	丸順工務店有限会社	4名	平成20年8月1日
13	遠野木材加工事業協同組合	5名	平成20年9月10日
14	株式会社クライン岩手事業所	9名	平成20年9月10日
15	遠野地方森林組合	4名	平成20年9月10日
16	株式会社テラ	6名	平成20年9月10日
17	松田建設株式会社	2名	平成21年3月23日
18	株式会社小友建設	2名	平成21年3月23日
19	株式会社みちのくクボタ遠野店	3名	平成22年3月17日
20	株式会社かばら	4名	平成22年3月17日
21	佐藤工業株式会社	10名	平成22年5月1日
22	株式会社オサダ岩手事業所	13名	平成22年10月8日
23	有限会社菊池板金	4名	平成28年4月1日
24	大野ゴム工業株式会社遠野工場	3名	平成29年5月1日
合 計		111名	



施設



松崎町第4区コミュニティ消防センター
平成31年3月 竣工

1 消防水利

平成31年3月31日現在

消火栓			防火水槽					小計	合計
単口	双口	小計	有蓋			無蓋			
			100m ³ 級	40m ³ 級	20m ³ 級	40m ³ 級	20m ³ 級		
857	31	888	2	101	4	43	5	155	1,043

2 車両配備状況

消防本部

平成31年3月31日現在

車両名	用途・規格	年式
指揮1号車	指揮運用車・複信無線機搭載 4WD	平成5年
資機材搬送車	水防用緊急車両 4WD	平成12年
軽資機材搬送車	資機材搬送・広報	平成2年

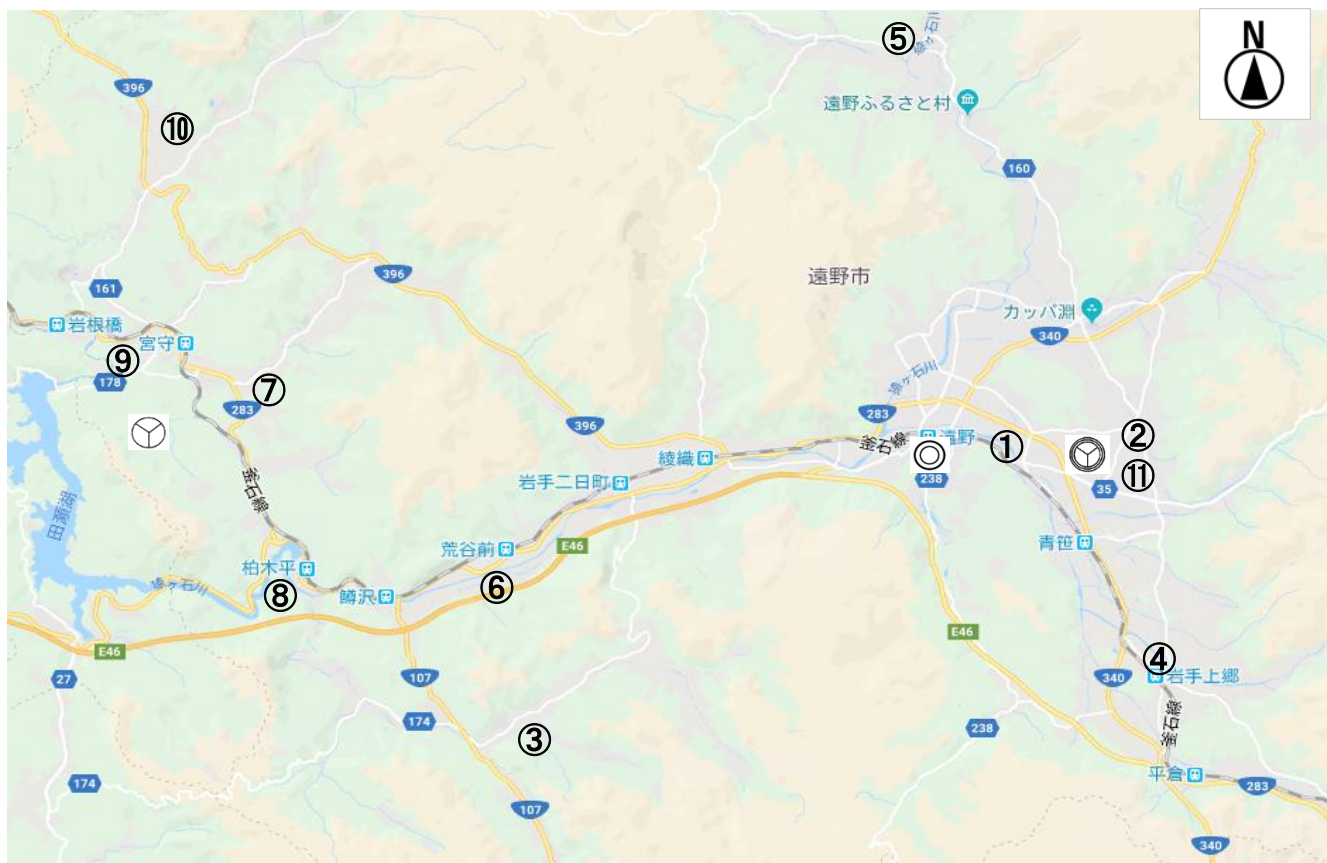
遠野消防署

車両名	用途・規格	年式
指揮2号車	指揮運用車・署隊支援・4WD	平成24年
タンク2号車	一般消火用・2,000ℓ水槽付・複信無線機搭載・4WD	平成11年
ポンプ3号車	一般消火用・CD-I型・4WD	平成17年
ポンプ4号車	一般消火用・CD-I型・4WD	平成15年
救助工作車	II型・クレーン・ウインチ・伸縮式投光器・2WD	平成9年
高規格救急1号車	高度救急隊・救命処置用高度救急資機材・自動車電話・複信無線機搭載・4WD	平成16年
高規格救急3号車	高度救急隊・救命処置用高度救急資機材・自動車電話・複信無線機搭載・4WD	平成23年
防火広報車	広報・査察・火災調査・人員輸送・4WD	平成20年
査察広報車	広報・査察・調査・4WD	平成28年
多目的作業車	林野火災対応動噴積載・水防・資機材搬送	平成4年

宮守出張所

車両名	用途・規格	年式
ポンプ5号車	一般消火用・救助用・CD-I型・複信無線機搭載・4WD	平成20年
高規格救急2号車	高度救急隊・救命処置用高度救急資機材・自動車電話・複信無線機搭載・4WD	平成29年
広報4号車	広報・査察・火災調査・4WD	平成12年
多目的作業車	林野火災対応動噴積載・水防・資機材搬送	平成5年

3 ヘリコプター離着陸場



凡例

	遠野市役所 本庁舎
	遠野市総合防災センター
	遠野消防署宮守出張所

離着陸場一覧

平成31年3月31日現在

番号	所在地	ヘリポート等の名称	林野火災対策用の可否
①	遠野市遠野町19地割	早瀬川緑地(Aグラウンド)	可
②	遠野市青笹町糠前11地割	遠野運動公園(軽スポーツ広場)	可
③	遠野市小友町16地割133	遠野市立小友小学校	可
④	遠野市上郷町板沢11地割6-6	上郷生涯学習スポーツ施設	可
⑤	遠野市附馬牛町下附馬牛11地割43-1	遠野市立附馬牛小学校	可
⑥	遠野市宮守町上鱒沢8地割	上鱒沢緑地公園	可
⑦	遠野市宮守町下宮守39地割65	遠野市立遠野西中学校	可
⑧	遠野市宮守町下鱒沢21地割	柏木平河川運動公園	可
⑨	遠野市宮守町下宮守25地割19	銀河の森運動公園	可
⑩	遠野市宮守町達曾部15地割10	遠野市立達曾部小学校	可
⑪	遠野市青笹町糠前10地割46	遠野市総合防災センター	可

4 消防防災通信施設状況

平成31年3月31日現在

種 別		部 署	消 防 本 部 遠 野 消 防 署	宮 守 出 張 所	合 計	
消 防 救 急 デ ジ タ ル 無 線 シ ス テ ム	基 地 局		高 清 水	寺 沢	2	
	遠 隔 制 御 装 置		2	1	3	
	車 載 型 無 線 装 置		12	3	15	
	携 帯 型 無 線 装 置		20	10	30	
	卓 上 可 搬 無 線 装 置		1	1	2	
	携 帯 型 受 令 機		14	1	15	
	卓 上 型 受 令 機		4	1	5	
	広 報 無 線 放 送		1	1	2	
一 用 災 電 話	N T T		4		4	
		I P 電 話 (ソフバンクテレコム・NTT光)	4		4	
	救 急 線	遠 野 C A T V I P 電 話		2	1	3
		携 帯 1 1 9 電 話		4		4
		聴 覚 障 害 者 F A X 1 1 9 番 回 線		1		1
受 信 装 置	仙 人 ト ン ネ ル	1		1	2	
	赤 羽 根 ト ン ネ ル					
	小 峠 ト ン ネ ル					
	立 丸 ト ン ネ ル					
電 一 話 般 回 加 線 入	N T T		8	1	9	
	F A X 回 線		2	1	3	
	遠 野 テ レ ビ		2	1	3	
	庁 舎 内 線		40	5	45	
	災 害 案 内		1		1	
	衛 星 携 帯		4	1	5	
サイレン吹鳴装置			2	1	3	
遠野TV音声IP告知装置			1	1	2	
庁舎放送装置			1		1	
気象観測装置			1	1	2	
災害時要援護者緊急通報システム			1		1	
地震観測装置			1	1	2	
県防災情報ネットワーク端末装置			1		1	
地域衛星通信ネットワーク			1		1	

※表中の空欄は0（ゼロ）を表す。

5 災害時要援護者通報関係システム設置状況

平成31年3月31日現在

	災害弱者緊急通報システム			聴覚障害者FAX利用者		
	町別	男女別		町別	男女別	
		男	女		男	女
遠野	75	9	66	3	2	1
綾織	19	6	13	1	1	
小友	8	2	6			
附馬牛	21	0	21			
松崎	24	3	21	1	1	
土淵	17	4	13			
青笹	13	1	12			
上郷	35	3	32			
宮守	40	6	34			
達曽部	32	7	25			
鱒沢	13	2	11	1		1
小計		43	254		4	2
合計		297			6	

6 遠野市消防団車両配備状況

平成31年3月31日現在

	所 属	配置場所	区 分	配備年度
	団本部	防災センター	普通車	H26. 12
1	第1分団第1部	上組町	積載車	H25. 2
2	第2部	穀町	ポンプ車(4WD)	H 9. 10
3	第3部	駅前	ポンプ車(4WD)	H30. 11
4	第4部	下組町	積載車	H15. 1
5	第5部	上早瀬	積載車(4WD)	H17. 11
6	第2分団第1部	新里	ポンプ車(4WD)	H 7. 10
7	根岸分所	根岸	軽積載車(4WD)	H26. 11
8	第2部	大久保	積載車	H10. 12
9	第3部	山口	積載車(4WD)	H28. 11
10	第4部	下綾織	積載車(4WD)	H18. 12
11	長岡分所	長岡	軽積載車(4WD)	H 2. 11
12	和野分所	和野	軽積載車(4WD)	H 2. 2
13	第5部	砂子沢	積載車	H 7. 3
14	第3分団第1部	鮎貝	積載車	H 9. 12
15	第2部	小友	ポンプ車(4WD)	H 6. 11
16	第3部	長野	積載車	H 8. 11
17	第4部	山谷	積載車	H12. 3
18	第5部	鷹鳥屋	積載車(4WD)	H19. 12
19	第4分団第1部	上柳	ポンプ車(4WD)	H 6. 11
20	和野分所	和野	積載車	H23. 11
21	第2部	東禅寺	積載車	H 7. 3
22	大萩分所	大萩	軽積載車(4WD)	H29. 11
23	沢の口分所	沢の口	軽積載車(4WD)	H28. 11
24	第3部	大出	積載車	H 5. 2
25	第4部	張山	積載車	H 8. 3
26	第5部	花輪	積載車	H26. 11
27	荒屋分所	荒屋	軽積載車(4WD)	H27. 11
28	第5分団第1部	駒木	積載車(4WD)	H21. 2
29	第2部	光興寺	積載車(4WD)	H21. 2
30	第3部	八幡	積載車	H12. 3
31	第4部	松崎	ポンプ車(4WD)	H 9. 10
32	第5部	蓬田	積載車	H13. 2
33	第6部	新張	ポンプ車(4WD)	H25. 10

	所 属	配置場所	区 分	配備年度
34	第6分団第1部	似田貝	積載車	H 9. 12
35	第2部	柏崎	積載車	H14. 2
36	飯豊分所	飯豊	軽積載車(4WD)	H27. 11
37	第3部	山口	積載車	H23. 2
38	第4部	本宿	ポンプ車(4WD)	H 8. 11
39	第5部	栃内	積載車(4WD)	H18. 12
40	第7分団第1部	善応寺	ポンプ車(4WD)	H 7. 10
41	第2部	下関	積載車	H10. 12
42	第3部	中下	積載車	H 8. 11
43	第4部	中沢	積載車	H23. 2
44	第5部	沢田	積載車	H29. 11
45	第8分団第1部	上郷	ポンプ車(4WD)	H 8. 11
46	第2部	細越	積載車	H21. 12
47	第3部	暮坪	積載車	H16. 2
48	第3部 分所	川原	軽積載車(4WD)	H26. 11
49	第4部	平倉	積載車(4WD)	H21. 2
50	来内分所	来内	軽積載車(4WD)	S62. 10
51	第5部	平野原	積載車	H 8. 3
52	第6部	板沢	積載車(4WD)	H25. 12
53	第9分団第1部	新町	ポンプ車(4WD)	H28. 11
54	第2部	上宮守	ポンプ車(4WD)	H12. 10
55	第3部	鹿込	積載車(4WD)	H25. 2
56	第4部	岩根橋	積載車(4WD)	H 7. 11
57	第5部	塚沢	積載車(4WD)	H 9. 11
58	第6部	下郷	積載車(4WD)	H12. 12
59	第10分団第1部	宿	ポンプ車(4WD)	H12. 3
60	第2部	米田	積載車(4WD)	H23. 11
61	第3部	大川目	積載車(4WD)	H11. 9
62	第4部	中斉	積載車	H21. 12
63	第5部	小通	積載車(4WD)	H27. 11
64	第6部	湯屋	積載車(4WD)	H12. 12
65	第11分団第1部	上鱒沢	ポンプ車(4WD)	H 9. 2
66	第2部	下鱒沢	ポンプ車(4WD)	H 9. 9
67	第3部	迷岡	積載車(4WD)	H 8. 12
68	第4部	柏木平	積載車(4WD)	H 7. 11



防災



チャレンジ防災スクール TON02018

1 災害対策本部・警戒本部の設置状況（平成30年度）

災害対策本部（1回設置）				
1	設置理由	台風24号接近に伴う事前対応として本部長が必要と認めた為		
	設置状況	設置	平成30年9月29日 13時00分	廃止 10月1日 10時30分
	被害状況等	【被害】 ：非住家 3件 道路 15件 電気水道 1件 その他 4件 【雨量】 ：91mm 青笹 【風速】 ：最大23.9m/s		

災害警戒本部（8回設置）				
1	設置理由	大雨警報発令		
	設置状況	設置	平成30年6月30日 17時54分	廃止 6月30日 20時25分
	被害状況等	【被害】 ：なし 【雨量】 ：30mm 小友		
2	設置理由	洪水警報発令		
	設置状況	設置	平成30年8月15日 19時13分	廃止 8月16日 15時15分
	被害状況等	【被害】 ：非住家 3件 道路 15件 河川水路 1件 電気水道 4件 農業被害 4件 【雨量】 ：159mm 小友		

3	設置理由	暴風警報発令			
	設置状況	設置	平成30年9月4日 16時37分	廃止	9月5日 9時52分
	被害状況等	【被害】 : 住家 1件 非住家 1件 道路 3件 電気水道 1件 その他 4件 【風速】 : 最大 18.3m/s			
4	設置理由	暴風警報発令			
	設置状況	設置	平成30年10月7日 3時19分	廃止	10月7日 14時20分
	被害状況等	【被害】 : 非住家 1件 その他 1件 【風速】 : 最大 26.0m/s			
5	設置理由	暴風雪警報発令			
	設置状況	設置	平成31年1月24日 12時58分	廃止	1月24日 16時56分
	被害状況等	【被害】 : なし 【風速】 : 最大 23.9m/s			
6	設置理由	暴風雪警報発令			
	設置状況	設置	平成31年2月1日 16時13分	廃止	2月1日 19時04分
	被害状況等	【被害】 : なし 【風速】 : 最大 19.9m/s			
7	設置理由	暴風雪警報発令			
	設置状況	設置	平成31年2月4日 10時04分	廃止	2月4日 13時52分
	被害状況等	【被害】 : なし 【風速】 : 最大 21.4m/s			

8	設置理由	暴風警報発令			
	設置状況	設置	平成31年3月27日 5時15分	廃止	3月27日 10時33分
	被害状況等	【被害】：なし 【風速】：最大 16.6m/s			

2 避難場所

(1) 指定緊急避難場所

〔遠野町〕

No.	指定緊急避難場所又は災害活動拠点	自治会等名
1	上組町コミュニティ消防センター	遠野町第1区自主防災会
2	材木町自治会館	材木町自治会
3	穀町コミュニティ消防センター	遠野町第3区自主防災会
4	大日地区コミュニティ消防センター	遠野町第4区自治会自主防災組織
5	第5区自治会館	遠野町第5区自主防災
6	仲町自治会館	遠野町第6区自治会
7	第7区自治会館	遠野町第7区自治会
8	大工町自治会館	大工町自治会
9	新町自治会館	新町自治会
10	神明自治会館	遠野町第10区自治会
11	遠野高等学校	
12	下組町コミュニティ消防センター	遠野町第11区自治会
13	上早瀬コミュニティ消防センター	上早瀬自治会
14	下早瀬コミュニティ消防センター	遠野町第13区自治会
15	鶯崎集会所	遠野町第14区自治会
16	遠野中学校	遠野町第13区自治会
17	遠野小学校	遠野町第14区自治会
18	大日地区コミュニティ消防センター	遠野町第15区自治会防災部

〔綾織町〕

19	根岸地区コミュニティ消防センター	綾織町第1区自治会
20	新里地区コミュニティ消防センター	綾織町第2区自治会
21	綾織小学校	綾織町第1区自治会
22	日影公民館	綾織町第2区自治会
23	上中宿公民館	綾織町第2区自治会
24	下中宿公民館	綾織町第2区自治会
25	砂子沢地区コミュニティ消防センター	綾織町第3区自治会
26	大久保地区コミュニティ消防センター	綾織町第4区防災会
27	下滝沢コミュニティセンター	綾織町第5行政区自主防災会
28	長岡地区コミュニティ消防センター	綾織町第6区自治会
29	綾織町第7区コミュニティ消防センター	綾織町第7行政区自主防災会

〔小友町〕

30	鮎貝地区コミュニティ消防センター	鮎貝自治会
31	小友地区センター	小友町中央振興会防犯防災部
32	長野地区コミュニティ消防センター	長野親交会
33	山谷地区コミュニティ消防センター	中百穀中央振興会
34	鷹鳥屋地区コミュニティセンター	鷹鳥屋自治会

〔附馬牛町〕

35	張山地区コミュニティ消防センター	附馬牛町第1区自治会自主防災
36	附馬牛町第2区コミュニティ消防センター	附馬牛町第2区自治会
37	和野地区コミュニティ消防センター	附馬牛町第3区自治会自主防災
38	花輪地区コミュニティ消防センター	
39	附馬牛地区センター	附馬牛町第4区自治会
40	荒屋地区コミュニティ消防センター	
41	東禅寺地区コミュニティ消防センター	附馬牛町第5区自治会
42	沢の口地区コミュニティ消防センター	
43	大萩地区コミュニティ消防センター	附馬牛町第6区自主防災会
44	大出地区コミュニティ消防センター	附馬牛町第7区自主防災

〔松崎町〕

45	松崎地区コミュニティ消防センター	松崎町第1区自治会
46	駒木地区コミュニティ消防センター	松崎町第2区自治会
47	光興寺地区コミュニティ消防センター	松崎町第3区自治会
48	遠野市総合福祉センター	
49	松崎4区公民館	松崎町第4区自治会
50	第5区青少年会館	松崎町第5区自治会
51	八幡地区コミュニティ消防センター	松崎町第6区自治会
52	新張7区自治会館	松崎町第7区自治会
53	新張地区コミュニティ消防センター	松崎町第8区自治会

〔土淵町〕

54	西内公民館	土淵町第1区防災部会
55	一ノ渡公民館	
56	栃内地区コミュニティ消防センター	土淵町第2区自主防災組織
57	久保部落公民館	土淵町第3区自治会自主防災会
58	山口自治会館	自主防災班山口自治会
59	山口地区コミュニティ消防センター	土淵町第5区自治会
60	野崎公民館	
61	土淵第6区公民館	土淵町第6区自治会
62	飯豊地区コミュニティ消防センター	土淵町飯豊防災部
63	大杉公民館	本宿自治会・大杉自治会
64	似田貝地区コミュニティ消防センター	土淵町第9区防災部会
65	五日市公民館	土淵町第10区自治会

〔青笹町〕

66	上糠前集落センター	青笹町上糠前自治会
67	青笹地区センター	
68	善応寺地区コミュニティ消防センター	青笹町善応寺自治会
69	赤羽根公民館	赤羽根自治会
70	中下地区コミュニティ消防センター	青笹町第4区自治会
71	沢田地区コミュニティ消防センター	沢田自治会自主防災組織
72	下関地区コミュニティ消防センター	青笹町第6区自治会
73	中沢地区コミュニティ消防センター	青笹町第7区自治会
74	瀬内部落公民館	青笹町第8区自治会自主防災組織

〔上郷町〕

75	中央地区コミュニティ消防センター	上郷町第1区自治会
76	細越地区コミュニティ消防センター	上郷町第2区自治会
77	桑畑部落公民館	上郷町第3区自治会
78	佐比内地区コミュニティ消防センター	上郷町第4区佐比内自治会
79	暮坪地区コミュニティ消防センター	上郷町第5区自治会
80	上郷地区センター	上郷町第6区自治会
81	板沢地区コミュニティ消防センター	上郷町第7区自治会
82	平倉地区コミュニティ消防センター	上郷町平倉自治会
83	平野原地区コミュニティ消防センター	上郷町第9区自治会
84	来内地区コミュニティ消防センター	上郷町来内自治会

〔宮守町宮守〕

85	遠野西中学校	上宮守文化振興会
86	上宮守転作営農研修施設	
87	上宮守地区多目的集会施設	
88	塚沢構造改善センター	塚沢自治会
89	下郷地区集会所	下郷自治防災会
90	新町地区集会所	宮守第5区自主防災新町自治振興会
91	鹿込地区集会所	鹿込地区自治振興会
92	岩根橋地区集会所	岩根橋自治会

〔宮守町達曽部〕

93	湯屋地区集会所	達曽部第1区自治会自主防災組織
94	宿地区集会所	達曽部第2区自治会
95	達曽部地区センター	
96	達曽部生活改善センター	達曽部第3区自治会
97	中野地区集会所	達曽部第4区自治会
98	下中齊地区集会所	達曽部第5区自主防災組織
99	中齊生活改善センター	達曽部第6区自主防災組織
100	白石涌水地区集会所	達曽部第7区自治会

〔宮守町鱒沢〕

101	上鱒沢地区集会所	上鱒沢地区自治会
102	宮守農村婦人の家	
103	宮守老人憩いの家	鱒沢3区自主防災組織
104	柏木平地区集会所	柏木平地区自治会
105	沢目地区集会所	鱒沢5区自治会
106	迷岡地区集会所	迷岡自治振興会

(2) 指定避難所

〔遠野町〕

No.	施設名	所在地	収容 可能人員	給水・炊飯 施設の有無		電話番号 (FAX)	水害時 不適
				給水	炊飯		
1	上組町 コミュニティ消防センター	上組町11-4	160	○	○	71-1234 CATV	
2	遠野浄化センター	大工町10-10	研修室 290	○	○	62-3611 (62-3118)	●
3	穀町 コミュニティ消防センター	穀町14-12	171	○	○	—	
4	遠野市民センター	新町1-10	2,720	○		62-4411 (62-3302)	
5	遠野小学校	東館町11-28	体育館 420	○	○	62-3231 (62-8922)	
6	遠野高等学校	六日町3-17	640 第2体育 館550	○	○	62-2823 (62-2805)	
7	遠野中学校	松崎町白岩11-30	600	○	○	62-2814 (62-2814)	
8	上早瀬 コミュニティ消防センター	松崎町白岩9-52-27	89	○	○		
9	下早瀬 コミュニティ消防センター	早瀬町三丁目15-25	151	○	○	62-9812	
10	大日地区 コミュニティ消防センター	遠野町41-126	250	○	○	71-1620 CATV	

〔綾織町〕

11	根岸地区 コミュニティ消防センター	綾織町新里13-2-2	146	○	○	71-1440 CATV	●
12	綾織地区センター	綾織町下綾織字旦の鼻26	200	○	○	62-2838 (62-2838)	
13	清養園 クリーンセンター	綾織町新里18-75-1	409	○	○	62-2878 (62-3227)	●
14	綾織小学校	綾織町下綾織13-13-5	体育館 400	○	○	62-2803	
15	館川原・二日町 コミュニティ消防センター	綾織町下綾織29-56-1	217	○	○	71-1430 CATV	●
16	綾織7区 コミュニティ消防センター	綾織町下綾織31-63-3	163	○	○	—	

〔小友町〕

17	鮎貝地区 コミュニティ消防センター	小友町5-105-1	250	○	○	71-1060 CATV	
18	小友小学校	小友町16-133	体育館 400	○	○	68-2220 (68-2220)	
19	小友生涯学習スポーツ 施設	小友町16-129	1,295			68-2222	
20	長野地区 コミュニティ消防センター	小友町23-2-1	199	○	○	71-1470 CATV	
21	小友地区センター	小友町16-105-1	615	○	○	68-2001 (68-2001)	
22	鷹鳥屋地区 コミュニティ消防センター	小友町43-201-1	98	○	○	68-2346	

〔附馬牛町〕

23	張山地区 コミュニティ消防センター	附馬牛町上附馬牛4-15-2	89	○	○	—	
----	----------------------	----------------	----	---	---	---	--

24	附馬牛地区センター	附馬牛下附馬牛11-40-1	603	○	○	64-2001 (64-2001)	
25	附馬牛小学校	附馬牛下附馬牛11-43-1	430	○	○	64-2222 (64-2222)	
26	荒屋地区 コミュニティ消防センター	附馬牛町下附馬牛4-44	105	○	○	71-1610 CATV	
27	東禅寺地区 コミュニティ消防センター	附馬牛町下附馬牛5-70	69	○	○	—	
28	大萩地区 コミュニティ消防センター	附馬牛町東禅寺11-108	82	○	○	71-1300 CATV	
29	沢の口地区 コミュニティ消防センター	附馬牛町下附馬牛14-85	105	○	○	71-1370 CATV	
30	小出地区 コミュニティ消防センター	附馬牛町下附馬牛17-39-2	212	○	○		
31	大出地区 コミュニティ消防センター	附馬牛町下附馬牛19-59-3	66	○	○	—	

〔松崎町〕

32	遠野北小学校	松崎町白岩字薬研淵43	体育館 450	○	○	62-2030 (62-2031)	
33	遠野市 総合福祉センター	松崎町白岩字薬研淵1-3	2,173	○	○	62-8459 (62-9311)	
34	遠野緑峰高等学校	松崎町白岩21-14-1	体育館 470	○	○	62-2827 (62-2828)	
35	八幡地区 コミュニティ消防センター	松崎町白岩22-23-8	93	○	○		

〔土淵町〕

36	栃内地区 コミュニティ消防センター	土淵町栃内11-125-2	77	○	○	71-1510 CATV	●
37	たかむろ水光園	土淵町柏崎7-175-2	曲家39 食堂芸能 250 活力センター 1,740	○	○	62-2834 (62-5969)	
38	飯豊地区 コミュニティ消防センター	土淵町飯豊5-14-2	96	○	○	71-1540 CATV	
39	土淵生涯学習スポーツ 施設	土淵町土淵4-21-6	450	○	○	62-2818 (62-2818)	
40	土淵小学校	土淵町土淵6-1	体育館 310	○	○	62-2804 (62-2804)	
41	似田貝地区 コミュニティ消防センター	土淵町土淵12-109-1	148	○	○	62-0302	
42	土淵地区センター	土淵町土淵6-5-3	1,100	○	○	62-2837	

〔青笹町〕

43	遠野東中学校	青笹町青笹10-16	体育館 410	○	○	62-2816 (62-2816)	
44	青笹地区センター	青笹町青笹13-1-8	150	○	○	62-2836	
45	青笹小学校	青笹町青笹11-1	体育館 450	○	○	62-2802 (62-2802)	
46	沢田地区 コミュニティ消防センター	青笹町糠前25-31	206	○	○	62-8900	
47	中沢部落中央公民館	青笹町中沢10-1	74	○	○	71-1310 CATV	

〔上郷町〕

48	上郷地区センター	上郷町板沢11-5-4	2,022	○	○	65-2022 (65-2022)	
49	佐比内地区 コミュニティ消防センター	上郷町佐比内22-29-1	279	○	○	71-1560 CATV	
50	暮坪地区 コミュニティ消防センター	上郷町佐比内37-143	210	○	○	—	
51	上郷小学校	上郷町佐比内46-56-1	2,410	○	○	65-2031	
52	上郷生涯学習スポーツ 施設	上郷町板沢11-6-6	420	○	○	65-2033 (65-2033)	
53	平倉地区 コミュニティ消防センター	上郷町平倉25-19-2	260	○	○	—	
54	平野原地区 コミュニティ消防センター	上郷町平野原3-7-1	139	○	○	71-1220 CATV	

〔宮守町宮守〕

55	上宮守転作営農 研修施設	宮守町上宮守1-37	50	○	○	67-3363	
56	上宮守地区多目的集会 施設	宮守町上宮守14-89-6	200	○	○	67-2937	
57	塚沢構造改善センター	宮守町下宮守2-81	150	○	○	67-2935	
58	宮守小学校	宮守町下宮守26-6	500	○	○	67-2135 (67-2135)	
59	みやもりホール	宮守町下宮守32-133-1	949	○	○	67-3133	
60	遠野西中学校	宮守町下宮守39-65	500	○	○	67-2139 (67-2139)	
61	岩根橋地区集会所	宮守町下宮守20-35-6	50	○	○	67-2394 76-1185	

〔宮守町達曽部〕

62	湯屋地区集会所	宮守町達曽部9-18-16	50	○	○	—	
63	達曽部地区センター	宮守町達曽部15-31-1	150	○	○	67-6111	
64	達曽部小学校	宮守町達曽部15-10	1,456	○	○	67-6133	
65	中斉ふれあいセンター	宮守町達曽部44-81-4	100	○	○	67-6205	
66	白石涌水地区集会所	宮守町達曽部57-1-2	50	○	○	67-6518	

〔宮守町鱒沢〕

67	上鱒沢地区集会所	宮守町上鱒沢19-105-1	50	○	○	66-2140	
68	宮守農村婦人の家	宮守町上鱒沢8-66	120	○	○	—	●
69	鱒沢就業改善センター	宮守町下鱒沢34-2-9	100	○	○	66-2263	
70	ふるさと交流館	宮守町下鱒沢21-137-6	100	○	○	66-2011	
71	鱒沢小学校	宮守町下鱒沢17-5	500	○	○	66-2270 (66-2270)	
72	迷岡地区集会所	宮守町下鱒沢6-132	100	○	○	67-2516	

(3) 福祉避難所

No.	施設名	要援護者区分				電話番号
		乳幼児	妊産婦	高齢者	障がい者	
1	介護老人保健施設「とおの」			○	○	60-1211
2	グループホーム「とおの」			○	○	62-1271
3	グループホームおらほの家			○	○	62-2617
4	特別養護老人ホーム遠野長寿の郷			○	○	63-1770
5	養護老人ホーム長寿の森吉祥園			○	○	62-2028
6	グループホーム長寿庵			○	○	63-1328
7	障害者支援施設「石上の園」			○	○	60-1100
8	遠野コロニー			○	○	62-5631
9	あったかいごひといち			○	○	63-1516
10	介護老人保健施設 やまゆりの里			○	○	69-5551
11	ふれあいホーム薬研淵			○	○	62-1595
12	ふれあいホーム上郷			○	○	65-3680
13	ふれあいホーム附馬牛			○	○	64-2077
14	ふれあいホーム小友			○	○	68-2460
15	小規模多機能ホーム同心館			○	○	62-3070
16	(有) 介護施設 あお空			○	○	60-1601
17	特別養護老人ホームみやもり荘			○	○	67-2266
18	障がい者支援施設 高館の園			○	○	66-2576
19	遠野健康福祉の里	○	○			62-5111
20	遠野保育園	○				62-2034
21	神明保育園	○				62-2036
22	光の園幼稚園	○				62-3341
23	認定こども園めぐみ 遠野聖光こども園	○				62-2150
24	綾織保育園	○				62-2812
25	岩滝保育園	○				68-2333
26	附馬牛保育園	○				64-2330
27	松崎保育園	○				62-2826
28	白岩保育園	○				62-2395
29	土淵保育園	○				62-2458
30	青笹保育園	○				62-2022
31	上郷保育園	○				65-2030
32	認定こども園 宮守保育園	○				67-2130
33	達曾部保育園	○				67-6131
34	鱒沢保育園	○				66-2210

3 防災資機材倉庫

(1) 設置場所

	施設名	設置町	設置場所
防災資機材倉庫	遠野町防災資機材倉庫	遠野町	下早瀬地区コミュニティ消防センター
	綾織町防災資機材倉庫	綾織町	旧2-4長岡屯所
	小友町防災資機材倉庫	小友町	旧小友中学校倉庫
	附馬牛町防災資機材倉庫	附馬牛町	旧4-1屯所
	松崎町防災資機材倉庫	松崎町	旧5-3屯所
	林野火災用資機材倉庫		
	土淵町防災資機材倉庫	土淵町	旧土淵中学校クラブハウス
	青笹町防災資機材倉庫	青笹町	旧JA青笹支所
	上郷町防災資機材倉庫	上郷町	旧上郷中学校クラブハウス
	宮守防災資機材倉庫	宮守町	宮守小学校敷地内
	達曽部防災資機材倉庫	宮守町	10-1屯所脇
水防倉庫	遠野市水防倉庫(大日)	遠野町	大日地区コミュニティ消防センター
	遠野市水防倉庫(二日町)	綾織町	下綾織地区コミュニティ消防センター
兼用	鱒沢防災資機材倉庫	宮守町	11-2屯所
	遠野市水防倉庫(鱒沢)		
合計		13箇所	

(2) 保管資機材

防災資機材一覧表

平成31年3月31日現在

No.	物品名	防災資機材倉庫設置地区名											合計
		遠野町	綾織町	小友町	附馬牛町	松崎町	土淵町	青笹町	上郷町	宮守	達曾部	鱒沢	
1	消火器		10	10	10	0	10	10	10	10	10	5	85
2	ハンドマイク		1	1	1	1	1	1	1	1	1	1	10
3	発電機		1	1	2	1	1	11	0	1	1	1	20
4	投光機・三脚	1	1	1	1	1	1	1	1	1	1	1	11
5	エンジンカッター		1	1	1	1	1	1	1	1	1	1	10
6	チェーンソー	1	1		1	1	1	1	1	1	1	1	10
7	可搬式ウインチ	1	1	1	1		1	1	1				7
8	油圧ジャッキ	1	1	1	1	1	1	1	1				8
9	スコップ	8	2	2	2	2	2	2	2				22
10	救命ロープ	1	1	1	1	1	1	1	1	1	1	1	11
11	担架	1	1	1	1	1	1	1	1	2	2	2	14
12	救急医療セット	1	1	1	1	1	1	1	1	1	1	1	11
13	毛布	230	230	230	210	230	230	230	230	200	240	100	1,964
14	簡易ベット	2	2	2	2	2	2	2	2	2	2	2	22
15	簡易トイレ	2	2	2	2	2	2	2	2	2	2	10	30
16	ろ水機	1	1	1	1	1	1	1	1	1	1		10
17	ポリ容器	5	5	5	5	5	5	5	5				61
18	救助工具セット									3	3	2	8
19	テント									3	2	2	7
20	防水シート									25	25	20	70
21	金属梯子									1	1	1	3
22	可搬式散水装置											20	20
23	リヤカー											2	2
24	バケツ									13	10	10	33
25	三角バケツ	43								3	3	3	52
26	燃料携行缶	2	3	2		3				3	2	2	17
27	コードリール							1		1	1	1	4

水防用資機材一覧表

平成 31 年 3 月 31 日現在

品名	倉庫名	遠野市水防倉庫 (二日町)	遠野市水防倉庫 (大日)	遠野市水防倉庫 (鱒沢)
スコップ	(丁)	26	60	79
つるはし	(丁)	8		9
とうが	(丁)	5	10	50
おの	(丁)			8
のこぎり	(丁)		3	7
ナタ付のこぎり	(丁)			13
ナタ	(丁)			9
鎌	(丁)	10	13	39
トビロ	(丁)	6	16	10
掛矢	(丁)	6	6	18
メガホン	(丁)	4	4	
ハンマー	(丁)		3	12
ペンチ	(丁)			7
シノー	(丁)			5
木杭	(本)	83	90	90
鉄線	(kg)	40		90
竹	(本)		20	
縄	(巻)	4	12	45
ビニールロープ	(巻)		8	
警備ロープ	(巻)			100m×4
救助ロープ	(巻)			200m×1
ビニールシート	(枚)		36	50
土のう	(枚)	5,200	7,330	6,000
一輪車	(台)	3		3
鋼杭・鉄杭	(本)		50	406
胴付長靴	(足)		2	
救命胴衣	(着)	5	20	119
軍手	(双)		50	
ゴム張手袋	(双)		64	
クリッパー	(丁)			4
チェーンソー	(機)			1
草刈機	(機)			1
投光器	(器)	1		
T マット工法用シート				4

地区センター・屯所配備資機材

平成 31 年 3 月 31 日現在

No.	物品名	防災資機材倉庫設置地区名											合計
		遠野	綾織	小友	附馬牛	松崎	土淵	青笹	上郷	宮守	達曾部	罇沢	
1	投光機	3	3	3	3	3	3	3	3	3	2	2	31
2	発電機	3	3	3	3	3	3	3	3	3	2	2	31
3	ドラムコード	4	4	4	4	4	4	4	4	4	5	2	41
4	燃料携行缶	3	3	3	3	3	3	3	3	3	1	2	30
5	反射式ストーブ	3	3	3	3	3	3	3	3	3	3	3	33
6	電灯兼ラジオ	5	5	5	5	5	5	5	5	5	5	5	55
7	水ホリタンク	3	3	3	3	3	3	3	3	3	3	3	33

4 自主防災組織

自主防災組織一覧（88組織）

平成31年3月31日現在

No.	町	名 称	組 織 世帯数	隊員数 (人)	結成年月日
1	遠 野	遠野第1区自治会	267	267	H23.12.30
2		材木町自治会（遠野町第2区）	120	120	H22.04.01
3		遠野町3区自主防災会	297	297	H18.02.10
4		遠野第4区自治会自主防災組織	266	266	H19.04.01
5		遠野町第五区自主防災	104	104	H21.04.01
6		遠野町第6区自治会	96	96	H15.10.11
7		新穀町自治会（第7区）	89	89	H27.04.01
8		新町自治会（第9区）	89	89	H24.06.29
9		遠野町第10区自治会	181	181	H16.03.17
10		遠野町第11区自治会（下組町）	199	199	H16.04.01
11		遠野町上早瀬自治会（第12区）	254	254	H06.04.01
12		遠野第13区自治会	715	715	H17.04.23
13		鶯崎町自主防災組織	126	126	H30.04.01
14		遠野町第15区自治会防災部	398	398	H04.04.01
15	綾 織	綾織町第1区自治会	73	73	H15.02.17
16		綾織町第2区自治会	157	157	H15.01.20
17		綾織町第3区自治会	82	82	H15.01.01
18		綾織町第4区防災会	86	86	H19.04.01
19		綾織町第5行政区自治会	68	68	H20.04.01
20		綾織町二日町自治会（第6区）	81	81	S63.04.01
21		綾織町第7行政区自主防災会	87	87	H22.02.14
22	小 友	小友町鮎貝自治会（第1区）	59	59	H17.04.01
23		小友町中央振興会防犯防災部（第2区）	104	104	H18.04.01
24		長野親交会（第3区）	136	136	H19.04.22
25		中百穀中央振興会（第4区）	75	75	H20.06.01
26		小友町鷹鳥屋自治会（第5区）	80	80	S55.04.01
27	附馬牛	附馬牛町第1区自治会自主防災	55	55	H22.04.01
28		附馬牛町第2区自治会	99	99	H21.04.05
29		附馬牛町第3区自治会自主防災	47	47	H22.04.01
30		附馬牛町第4区自治会	69	69	H08.04.01
31		附馬牛町第5区自治会	62	62	H08.03.02
32		附馬牛町第6区自主防災会	63	63	H19.04.01
33		附馬牛町第7区自主防災	56	56	H20.04.05
34	松 崎	松崎町1区自治会	101	101	H19.04.01
35		松崎町第2区自治会	153	153	H15.12.14
36		松崎町第3区自治会	208	208	S56.04.01

No.	町	名 称	組 織 世帯数	隊員数 (人)	結成年月日
37	松 崎	松崎町第4区自治会	110	110	H17.04.01
38		松崎町第5区自治会（八幡）	147	147	H07.04.01
39		松崎町第6区自治会	200	200	H18.04.01
40		松崎町第7区自治会	266	266	H23.06.10
41		松崎町第8区自治会	482	482	H10.04.01
42	土 淵	土淵町第1区防災部会	43	43	H08.03.10
43		土淵町第2区自主防災組織	40	40	H10.02.22
44		土淵町第3区自治会自主防災会	79	79	H20.09.01
45		自主防災班山口自治会（第4区）	54	54	H08.03.02
46		土淵町第5区自治会	73	73	H08.03.01
47		土淵町第6区自治会（柏崎）	107	107	H03.04.01
48		土淵町飯豊防災部（第7区）	76	76	H09.04.01
49		本宿自治会（第8区）	47	47	H19.04.01
50		大杉自治会（第8区）	45	45	H19.04.01
51		土淵町第9区防災部会	95	95	H18.04.01
52		土淵町第10区自治会	91	91	H23.06.22
53	青 笹	青笹町上糠前自治会（第1区）	50	50	H18.09.01
54		青笹町善応寺自治会（第2区）	135	135	H16.03.28
55		赤羽根自治会（第3区）	107	107	H16.04.01
56		青笹町第4区自治会	185	185	H12.01.15
57		沢田自治会自主防災組織（第5区）	99	99	H20.02.17
58		青笹町第6区自治会	162	162	H18.02.27
59		青笹町第7区自治会	75	75	H11.04.01
60		青笹町第8区自治会自主防災組織	50	50	H20.01.11
61	上 郷	上郷町第1区自治会	190	190	H08.04.14
62		上郷町第2区自治会	57	57	H21.06.07
63		上郷町第3区自治会	64	64	H19.12.11
64		上郷町第4区佐比内自治会	73	73	H08.08.15
65		上郷町第5区自治会	122	122	H19.01.27
66		上郷町第6区自治会	166	166	H21.04.01
67		上郷町第7区自治会	91	91	H21.04.01
68		上郷町平倉自治会（第8区）	88	88	H02.04.01
69		上郷町第9区自治会	123	123	H10.04.01
70		上郷町来内自治会（第10区）	35	35	H08.08.16

No.	町	名 称	組 織 世帯数	隊員数 (人)	結成年月日
71	宮 守	上宮守文化振興会（宮守町1区・2区）	137	137	H21.04.01
72		塚沢自治会	77	77	H24.04.22
73		下郷自治会防災会（宮守第4区）	145	145	S58.04.01
74		宮守第5区自主防災新町自治振興会	282	282	H19.01.01
75		鹿込地区防災会	118	118	H23.04.24
76		宮守町岩根橋自治会	31	31	H23.04.04
77		宮守町達曾部第1区自治会自主防災組織	32	32	H21.04.01
78		達曾部第2区自治会	98	98	H21.04.01
79		達曾部第3区自治会	91	91	H23.04.30
80		達曾部第4区自治会	59	59	H22.04.01
81		達曾部第5区自主防災組織	32	32	H20.06.08
82		達曾部第6区自主防災組織	52	52	H22.07.01
83		達曾部第7区自治会	36	36	H21.04.01
84		上鱒沢地区自治会（鱒沢第1区、2区）	101	101	H24.08.30
85		鱒沢3区自主防災組織	108	108	H23.04.17
86		鱒沢第4区自治会（柏木平）	46	46	H5.05.01
87		鱒沢5区自治会	41	41	H27.04.01
88		迷岡自治振興会（鱒沢第6区）	74	74	H21.11.27
合 計			10,589	10,589	

5 防災教育

(1) 防災啓発活動

No.	日時	内 容	参加人数
1	H30. 7. 27	チャレンジ防災スクール	25
2	H30. 9. 8	遠野わらすっこまつり&消防フェア	2,000
合計			2,025

(2) 防火防災講習会

No.	日時	団体名(会場)	参加人数
1	H30. 5. 7	自主防災組織代表者(防災センター)	10
2	H30. 5. 22	各自治会代表者(防災センター)	52
3	H29. 7. 14	土淵小学校児童(土淵小学校)	98
4	H30. 8. 20	各地区長等(宮守総合支所)	6
5	H30. 8. 20	各地区長等(上鱒沢地区集会所)	8
6	H30. 8. 20	各地区長等(達曾部地区センター)	3
7	H30. 8. 21	各地区長等(小友地区センター)	6
8	H30. 8. 21	各地区長等(綾織地区センター)	9
9	H30. 8. 21	各地区長等(土淵地区センター)	6
10	H30. 8. 22	各地区長等(総合福祉センター)	19
11	H30. 8. 22	各地区長等(附馬牛地区センター)	5
12	H30. 8. 23	各地区長等(上郷地区センター)	22
13	H30. 8. 23	各地区長等(青笹地区センター)	4
14	H30. 8. 23	各地区長等(市民センター)	11
15	H30. 8. 24	土淵町6区自治会(土淵町6区自治会館)	21
16	H30. 9. 2	各地区指定行政区(各地区訓練場所)	1,553
17	H31. 3. 25	青笹町第3区自治会	15
合計			1,848

消 防 年 報

平成 30 年度版

令和元年 9 月発行

発行 遠野市消防本部

〒028-0501 遠野市青笹町糠前 10-46

TEL 0198 (62) 2119

FAX 0198 (62) 2271
