

遠野市土砂・浸水ハザードマップ【小友町版】

Tono City Landslide and Flood Hazard Map【Otomo-cho】

土砂災害や水害から自らの命、家族の命を守るために！

大雨による土砂災害や水害から命を守るためには、日頃からの備えや大雨の際の気象情報や遠野市からの避難情報を入力し、避難行動に結び付けることが重要です。このマップはお住まいの地域の土砂災害や水害の危険性のある区域を示していますので、事前に把握し災害への備えにお役立てください。

平成28年8月 台風第10号
土淵町小島瀬川の様子

保存版

土砂・浸水ハザードマップの使い方

～適時適切な避難を行うために、家族や地域でステップ①～③を確認しましょう～

- ステップ① 自宅や学校・職場には、どのような危険があるか確認しましょう**
 - 自宅等が土砂災害の起こりやすい場所か浸水被害の可能性がある場所かを確認しましょう。
 - 指定緊急避難場所又は最寄りの安全な場所を確認し、そこまでの経路や移動手段について計画しておきましょう。
- ステップ② 市から発令される避難情報、防災情報について確認しましょう**
 - 各自、各ご家庭がどのタイミングで避難行動を取ることが望ましいか認識しましょう。【⇒避難情報の内容・解説へ】
 - 携帯電話等で防災情報を入力できるようにしておきましょう。【⇒防災情報の入手先へ】
- ステップ③ もしもの時に備えて考えておきましょう**
 - 遠野市防災マップを見ておきましょう。
 - 緊急的な対応について事前に考えておきましょう。
 - 避難所までの移動が危険と思われる場合は、近のより安全と思われる建物(高い建物、川や山から離れた建物)へ
 - 外出する危険と思われる場合は、建物内より安全と思われる部屋(上層階の部屋、山からできるだけ離れた部屋)へ

避難情報の内容・解説

土砂災害や水害から身を守るため、遠野市から発令される避難情報には、以下のものがあります。災害が切迫した場合は、状況に応じ、段階を踏まずに発令する場合があります。

情報	発令時の状況	とるべき行動
避難準備情報・高齢者等避難開始	避難勧告や避難指示(緊急)を発令することが予想される場合	<input type="checkbox"/> 避難に時間を要する人(高齢者の方、障害のある方、乳幼児等)とその支援者は避難を開始しよう。 <input type="checkbox"/> その他の他人は、情報に注意し、避難の準備を整えよう。
避難勧告	災害による被害が予想され、人的被害が発生する可能性が高まった場合	<input type="checkbox"/> 速やかに避難場所に避難しよう。 <input type="checkbox"/> 避難場所への立退き避難は危険が及ぶような状況の場合は、「近くの安全な場所」 ^{※1} への避難や「屋内安全確保」 ^{※2} を行いなよう。
避難指示(緊急)	災害が発生するなど状況が悪化し、人的被害の危険性が非常に高まった場合	<input type="checkbox"/> まだ、避難していない人はただちに避難場所へ避難しよう。 <input type="checkbox"/> 外出が分かって命に危険を及ぼしかねない状況の場合は、「近くの安全な場所」 ^{※1} への避難や「屋内安全確保」 ^{※2} を行いなよう。

※1 「近くの安全な場所」:指定緊急避難場所ではないが、近隣のより安全な場所・建物
※2 「屋内安全確保」:建物内において、より安全な部屋への移動

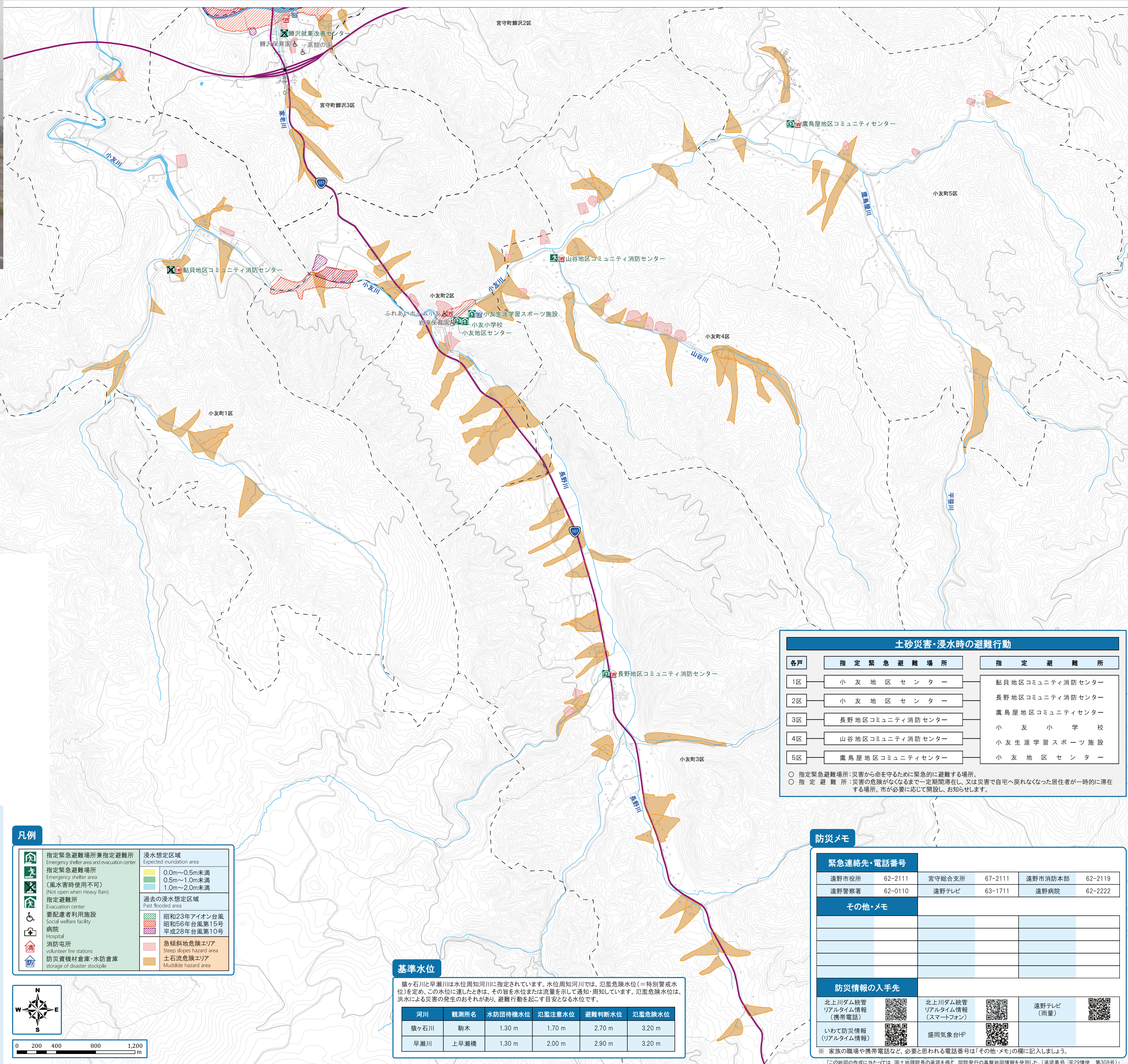
避難時に危険が及ぶ状況(例)

- 夜間や急激な雨で避難経路の状況がわからない
- ひざままで浸水している
- 水の流れが速く、倒木等の浮遊物が流れてきている

とるべき行動

- 避難先(例)
 - 近くの安全な場所への避難
 - 河川や山から離れた小高い場所、近隣の堅牢な建物
 - 屋内安全確保
 - 屋内のより高いところ、できるだけ山から離れた部屋

より高いところへ！



土砂災害・浸水時の避難行動

各戸	指定緊急避難場所	指定避難所
1区	小友地区センター	船貝地区コミュニティ消防センター
2区	小友地区センター	長野地区コミュニティ消防センター
3区	長野地区コミュニティ消防センター	鷹島屋地区コミュニティセンター
4区	山谷地区コミュニティ消防センター	小友小学校
5区	鷹島屋地区コミュニティセンター	小友生涯学習スポーツ施設
		小友地区センター

○ 指定緊急避難場所:災害から命を守るために緊急的に避難する場所。
○ 指定避難所:災害の危険がなくなるまで一定期間滞在し、又は災害で自宅へ戻れなくなった居住者が一時的に滞在する場所。市が必要に応じて開設し、お知らせします。

遠野市土砂・浸水ハザードマップについて

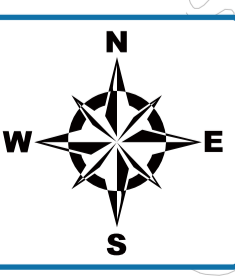
- この地図は、大雨によって発生する土砂災害や過去の浸水範囲(アオン台風、昭和56年台風第15号、平成28年台風第10号)、各地区の避難場所等を示したものです。
- アオン台風及び昭和56年台風第15号は、市民の皆さんからの聞き取り及び保存資料で概ねの範囲を示しました。当時と地形事情が変わり浸水には及ばないケースもありますので、あくまで避難行動の参考として下さい。
- 猿ヶ石川と早瀬川の浸水想定区域(遠野町、松崎町飯地)は、岩手県が定めたもので、50年に1回起こる雨(1時間に4.6、5ミリ)が降った場合を想定しています。他の支川や小河川は実際に起こった浸水区域です。
- 佐比内ため池(上郷町飯地)の浸水範囲は、地震時による浸水被害の範囲であり、大雨時の浸水範囲ではありません。ため池満水時において、堤体が地震により時間かけて徐々に地盤高まで破壊すると仮定した場合の下流の浸水範囲です。
- 要配慮者利用施設とは、「社会福祉施設、学校、医療施設等の主として防災上の配慮を要する者が利用する施設」とされています。
- 急傾斜地危険エリア・土石流危険エリアは、岩手県の調査により、地すべり、かけ崩れ、土石流の発生するおそれのある箇所としたものです。この箇所を対象として岩手県が土砂災害防止法に基づき調査により土砂災害警戒区域等の指定を行います。
- ここで指定されていない区域でも土砂災害、浸水被害が発生する場合がありますので注意が必要です。
- 各個人の居住地の地形、住宅構造、家族構成等には違いがあるため、適切な避難行動、避難のタイミングは各居住者等で異なりますので、災害種別毎に自宅等が立退き避難が必要な場所なのか、あるいは、上階への移動等で命に危険が及ぶ可能性があるのか、あらかじめ確認・認識することが必要です。
- どのような色覚の方にも比較的分けやすいように配慮した配色としています。

平成29年8月 遠野市

制作・問い合わせ先
遠野市総務部防災危機管理課・遠野市消防本部消防総務課
〒028-0501 岩手県遠野市青笹町緑前10-46
電話：0198-62-2119 / FAX：0198-62-2271 / E-mail：syobo.tno@city.tono.iwate.jp

凡例

	指定緊急避難場所兼指定避難所 Emergency shelter area and evacuation center		浸水想定区域 Expected inundation area
	指定緊急避難場所 Emergency shelter area (風水害時使用不可) (Not open when Heavy Rain)		過去の浸水想定区域 Past flooded area
	指定避難所 Evacuation center		要配慮者利用施設 Social welfare facility
	病院 Hospital		消防団所 volunteer fire stations
	防災資機材倉庫・水防倉庫 storage of disaster stockpile		昭和23年アオン台風
			昭和56年台風第15号
			平成28年台風第10号
			急傾斜地危険エリア
			土石流危険エリア



基準水位

猿ヶ石川と早瀬川は水位周知河川に指定されています。水位周知河川では、氾濫危険水位(=特別警戒水位)を定め、この水位に達したときは、その旨を水位または流量を示して通知・周知しています。氾濫危険水位は、洪水による災害の発生のおそれがあり、避難行動を起こす目安となる水位です。

河川	観測所名	水防団待機水位	氾濫注意水位	避難判断水位	氾濫危険水位
猿ヶ石川	駒木	1.30 m	1.70 m	2.70 m	3.20 m
早瀬川	上早瀬橋	1.30 m	2.00 m	2.90 m	3.20 m

防災メモ

緊急連絡先・電話番号			
遠野市役所	62-2111	宮守総合支所	67-2111
遠野警察署	62-0110	遠野テレビ	63-1711
遠野市消防本部	62-2119	遠野病院	62-2222
その他・メモ			
防災情報の入手先			
北上川ダム統管リアルタイム情報(携帯電話)		北上川ダム統管リアルタイム情報(スマートフォン)	
いわて防災情報(リアルタイム情報)		盛岡気象台HP	
遠野テレビ(雨量)			

※ 家族の職場や携帯電話など、必要と思われる電話番号は「その他・メモ」の欄に記入しましょう。
【この地図の作成に当たっては、国土地理院長の承認を得て、同院発行の基礎地図情報を使用しました。(承認番号：平29情使、第308号)】