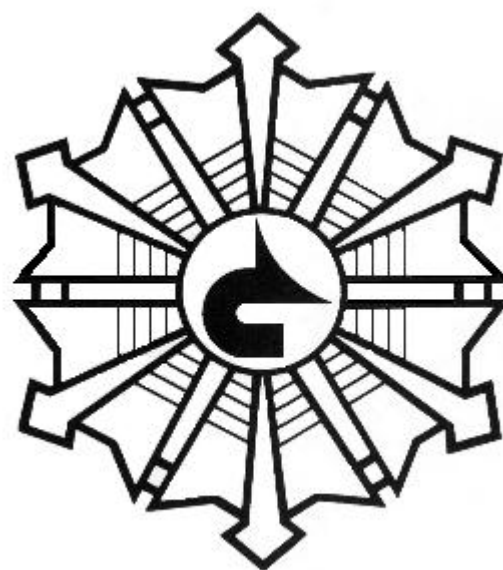


消防年報

平成 25 年度版



遠野市消防本部

遠野消防早見ガイド

管内の概要



面積 825.62 km²
 人口 29,310人
 世帯数 10,875戸

総務

署所

消防本部 1
 消防署 1
 出張所 1



署員数



定数 53人
 実数 52人

消防団員数



定数 1,030人
 実数 928人

施設



防火対象物

1,132件



危険物施設

製造所 2件
 貯蔵所 128件
 取扱所 53件

警防

火災件数 18件



建物火災 4件
 林野火災 1件
 車両火災 2件
 その他 11件

救急件数 1,128件



急病 742件
 一般負傷 123件
 交通事故 81件
 その他 182件

救助件数 17件



交通事故 11件
 水難事故 1件
 建築物事故 0件
 その他 5件

車両

緊急車両



タンク車 1
 ポンプ車 3
 救助工作車 1

救急車 3
 指揮車 3
 資機材搬送車 1

消防団車両

ポンプ車 15
 積載車 53

は じ め に

この消防年報は、平成25年度(2013年)中の活動概況等を収録したものです。広く消防・防災情報として住民の皆さんに提供することで、現況と課題を御理解いただくとともに、その推進について御協力をいただければ幸いです。

平成 26 年 10 月

遠野市消防本部

目 次

概要		
1	遠野市のあらまし	1
2	世帯数及び人口の推移	2
3	消防の沿革	3
4	遠野市消防本部・署所所在地	8
総務		
1	遠野市消防本部組織図	11
2	平成 25 年度中の主な行事・災害	12
3	遠野市の決算状況	15
4	消防予算と世帯当たり及び人口 1 人当たりの消防予算	16
5	階級別・年齢別職員数	17
6	在職年数別消防職員数	17
7	平成 25 年度職員の研修・資格取得状況	18
8	遠野市総合防災センター見学者数	19
予防		
1	建築同意	23
2	消防用設備等の規制	24
3	住宅用火災警報器	28
4	防火団体等の現況	29
5	危険物規制	31
6	産業保安規制	32
警防		
1	平成 25 年の火災概況	37
2	救急業務の現況	44
3	救助業務の現況	52
4	管内の気象状況	56
消防団		
1	遠野市消防団組織及び分団配置図	63
2	階級別定員数	64
3	年齢別・階級別団員数	64
4	勤続年数別団員数	65
5	年別消防団員数	65
6	消防団協力事業所一覧	66
施設		
1	消防水利	71
2	消防本部車両配備状況	71
3	ヘリコプター離着陸場	72
4	消防防災通信施設状況	73
5	災害時要援護者通報関係システム	74
6	遠野市消防団車両配備状況	75
防災		
1	災害対策本部・警戒本部の設置状況	79
2	避難場所	83
3	防災資機材倉庫	93
4	自主防災組織	97
5	防災教育	100

遠野市のあらし

1 遠野市の概要

遠野市は、岩手県を縦断する北上高地の中南部に位置し、藩政時代から内陸と沿岸を結ぶ交通、産業の要所になっています。

市の周囲は、標高 1,917mの早池峰山を最高峰に標高300~700mの高原群が取り囲み、その山々から流れ出る清水は、早瀬川や宮守川などの河川から猿ヶ石川に集まり、遠野市内を流れています。

昭和29年に遠野町、綾織村、小友村、附馬牛村、松崎村、土淵村、青笹村、上郷村の1町7村が合併、平成17年10月に宮守村と合併し現在に至っています。

当市は、柳田國男の遠野物語発祥の地として「民話のふるさと遠野」の名で知られ、また、宮沢賢治の「銀河鉄道の夜」を連想させるめがね橋の情景など、大自然との共生の中から生まれた風土色豊かな郷土文化は、貴重な遺産となっています。

また、平成23年度から「遠野市総合計画」（後期基本計画）のもと「永遠の日本のふるさと遠野」を将来像とし、下記の大綱を掲げ、実現に向けて新しいまちづくりに取り組んでいます。

- 大綱1 自然を愛し共生するまちづくり
- 大綱2 健やかに人が輝くまちづくり
- 大綱3 活力を創意で築くまちづくり
- 大綱4 ふるさとの文化を育むまちづくり
- 大綱5 みんなで考え支えあうまちづくり

2 面積及び位置

遠野市の面積 825.62Km²
(東西38.5km・南北38.2km)

遠野市の位置 東端(東経 141° 44' 59")
西端(東経 141° 18' 12")
南端(北緯 39° 11' 21")
北端(北緯 39° 33' 21")

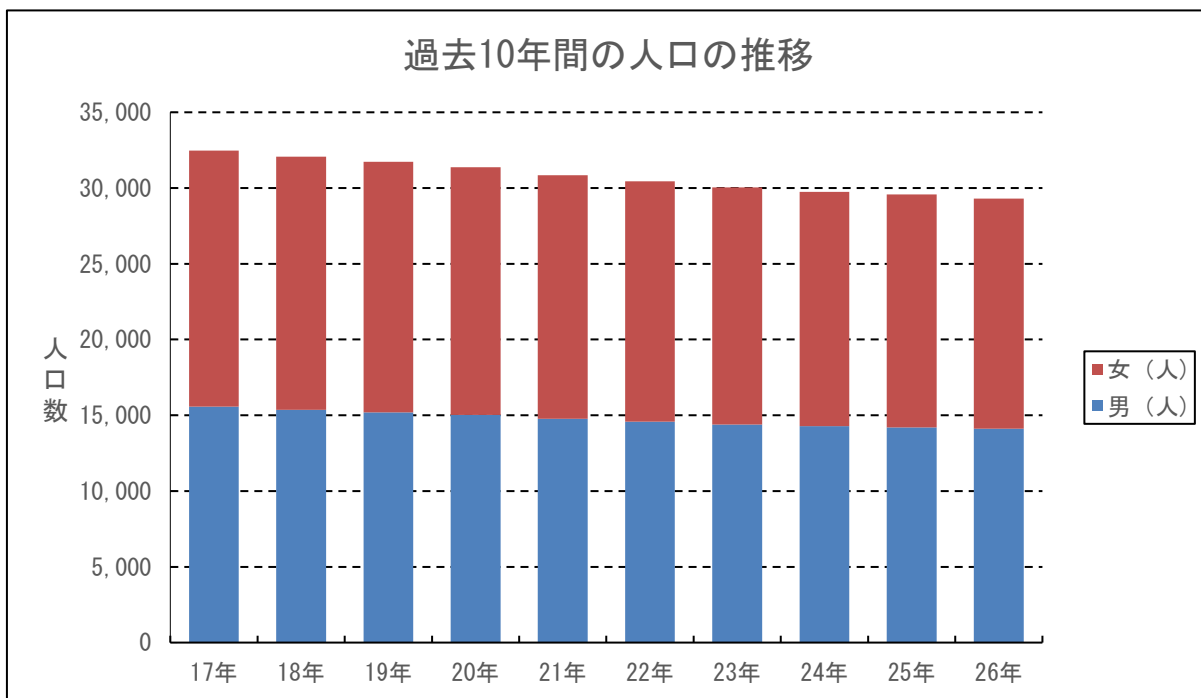
3 主要な交通路

- JR釜石線
(花巻市→**遠野市**→釜石市)
- 国道107号
(大船渡市→**遠野市**→由利本荘市)
- 国道283号
(釜石市→**遠野市**→花巻市)
- 国道340号
(陸前高田市→**遠野市**→八戸市)
- 国道396号
(**遠野市**→盛岡市)

世帯数及び人口の推移

各年3月31日現在

	世帯数(戸)	総人口(人)	男(人)	女(人)	1km ² 当たりの人口(人)
平成17年	10,629	32,479	15,578	16,901	39.34
平成18年	10,690	32,072	15,367	16,705	38.85
平成19年	10,734	31,734	15,191	16,543	38.43
平成20年	10,730	31,371	15,028	16,343	38.00
平成21年	10,706	30,854	14,775	16,079	37.37
平成22年	10,673	30,455	14,576	15,879	36.89
平成23年	10,668	30,035	14,392	15,643	36.38
平成24年	10,705	29,746	14,282	15,464	36.03
平成25年	10,795	29,587	14,209	15,378	35.84
平成26年	10,875	29,310	14,107	15,203	35.00



消 防 の 沿 革

昭和31年	11月	遠野市消防本部設置 初代消防長に瀬川長悦（事務取扱）が就任 水槽付消防ポンプ自動車1台を配置 職員5名配置
昭和34年	4月	遠野市消防署を設置 電話119番受付開始 職員6名配置
	7月	第2代消防長に市長村上順弥が就任
	11月	ジープ級消防ポンプ自動車1台を消防署に配置
昭和35年	4月	職員2名増員
昭和36年	2月	消防本部（消防署）庁舎落成 望楼（25m）新設
	4月	職員2名増員
昭和37年	4月	職員1名増員
昭和40年	2月	化学水槽付消防ポンプ自動車を消防署に配置
	4月	職員2名増員
	12月	消防ポンプ自動車1台を消防署に配置
昭和41年	10月	消防無線基地局、移動無線局各1基を設置
昭和42年	3月	第3代消防長に市長工藤千蔵（事務取扱）が就任
	4月	職員2名増員
	7月	岩手県総合防災訓練を実施（本市会場）
昭和43年	4月	職員4名増員
	6月	消防ポンプ自動車を消防署に配置（日本損害保険協会寄贈）
昭和44年	2月	消防ポンプ自動車を消防署に配置
	4月	職員2名増員
	10月	第4代消防長に堀切重五郎が就任
	12月	救急車1台購入 消防無線移動局1基新設 職員23名に増員
昭和45年	1月	救急業務開始
	5月	消防本部指令車を更新
	11月	消防無線移動局1基増設
昭和46年	6月	遠野地区消防事務組合庁舎建築工事着工（敷地面積1,897㎡）
昭和47年	2月	遠野地区消防事務組合庁舎完成（庁舎面積757.58㎡）
昭和48年	2月	消防ポンプ自動車1台購入
	4月	遠野地区消防事務組合発足（1消防本部・1消防署・1分署） 管理者に遠野市長工藤千蔵、消防長に堀切重五郎が就任 消防職員36名（新採用11名）
	6月	宮守分署に救急自動車（2B型）を配置
	7月	遠野消防署宮守分署庁舎建築工事着工（敷地面積550.00㎡）
	8月	職員2名増員（消防職員38名）
	11月	遠野消防署宮守分署庁舎完成（庁舎面積211.90㎡）
	12月	宮守分署業務開始 職員9名・消防ポンプ自動車1台・救急自動車（2B型） 無線基地局1基・移動局2基

昭和49年	3月	職員定数条例を38名とする(消防吏員 36外)
	4月	職員4名増員(消防職員42名)
昭和50年	3月	消防本部2課4係に改組 総務課(庶務係・経理係) 消防課(予防係・警防係)
	4月	第2代消防長に市長工藤千蔵(消防長事務取扱)が就任 職員1名増員(消防職員43名)
	9月	遠野消防署に救急自動車(2B型)を更新配置
	10月	第3代消防長に瀬川権太郎が就任
昭和51年	9月	消防本部に広報車を配置(日本防火協会寄贈)
昭和52年	4月	職員1名増員(消防職員44名)
昭和53年	10月	消防本部に防火広報車を配置(日本防火協会寄贈)
昭和54年	3月	職員定数条例を42名とする(消防吏員 41外)
	4月	職員4名採用
	10月	職員定数条例を44名とする(消防吏員 43外)
昭和55年	4月	第4代消防長に三嶋敏明が就任 職員3名採用
	8月	消防本部に司令車を更新配置
	12月	岩手県防災行政無線完成、消防本部に端末局設置 職員定数条例を46名とする(消防吏員 45外)
昭和56年	4月	第5代消防長に遠野市助役及川増雄(消防長事務取扱)が就任 職員2名採用
昭和57年	4月	第2代管理者に遠野市長小原正巳が就任 職員2名採用
	7月	第6代消防長(消防長心得)に菊池 信が就任
	8月	遠野消防署に水槽付消防ポンプ自動車(Ⅱ型)を更新配置
昭和58年	8月	第7代消防長に遠野市助役梅田収得(消防長事務取扱)が就任 宮守分署に救急車(2B型)を更新配置
昭和59年	4月	第8代消防長に菊池 勉が就任
	7月	職員3名採用
	8月	消防本部に広報車を更新配置
昭和60年	9月	消防本部に査察広報車を更新配置
昭和61年	3月	遠野消防署に救急車(2B型)を更新配置
	6月	第9代消防長に千葉富三が就任
昭和61年	9月	遠野消防署に消防ポンプ自動車1台(BD-I型)を更新配置
昭和63年	3月	遠野地区消防事務組本部設置15周年記念式典
	4月	当直勤務3部制を実施
	11月	自治体消防制度40周年記念誌 遠野郷消防総監「絆」発行
平成元年	4月	第10代消防長に山蔭敬二が就任 消防緊急情報システム(同報系)、災害弱者緊急通報システム設置 職員1名採用
平成2年	4月	職員1名採用(消防職員45名)
平成3年	4月	第11代消防長に佐々木一彦が就任 職員1名採用(消防職員45名) 消防本部に消防次長職を設置
	6月	消防本部の防火広報車を更新配置
	11月	遠野消防署の査察広報車を更新配置
	12月	宮守分署に消防ポンプ自動車(CD-I型)を更新配置
平成4年	3月	消防指揮車を配置

	4月	第12代消防長に佐々木光一が就任 職員1名採用（消防職員45名）
	6月	職員定数条例を47人とする。 （消防吏員46人・消防吏員以外の消防職員1人）
平成5年	2月	患者監視装置を救急車（遠野）に搭載（救急業務高度化推進）
	4月	職員1名増員（職員2名採用・消防職員47名）
	9月	消防本部災害活動組織を明確化し災害時の体制を強化
	10月	職員定数条例を48人とする （消防吏員47人・消防吏員以外の消防職員1人） （財）日本消防協会より山間地仕様救急車受納、宮守分署に配置
	11月	患者監視装置を救急車（宮守）に搭載（救急業務高度化推進）
	12月	消防署に消防無線車（現場指揮隊）を配置
平成6年	4月	第3代管理者に遠野市長菊池 正が就任 第13代消防長遠野市助役中居健雄（消防長事務取扱）が就任 職員1名増員（職員1名採用・消防職員48名）
	5月	救急救命士資格取得1名（第1号）
	7月	職員定数条例を49人とする。 （消防吏員47人・消防吏員以外の消防職員1人）
	8月	消防本部に災害時現場指揮所 多数傷病者の収容を目的としたエアーテントを配備
	9月	遠野消防署に消防ポンプ自動車1台（CD-I型）を更新配置
	10月	消防本部に指揮支援用司令広報車を配置
平成7年	3月	応急救護処置普及資器材を整備し、住民の救急指導の促進 自動心マッサージ機等を装備し、応急処置9項目の完全実施を図る
	4月	第14代消防長に田代春男が就任 職員1名増員（職員3名採用・消防職員49名）
	5月	救急救命士資格取得1名（計2名）
	9月	平成7年度岩手県総合防災訓練（会場：遠野市）
	10月	緊急消防援助隊組織に編入（消火部隊）
平成8年	4月	遠野消防署に高規格救急車を配置・救急救命士による高度救急隊運用開始
	5月	救急救命士資格取得1名（計3名）
	9月	宮守分署一部改築工事完了
	10月	職員定数条例を51人とする。 （消防吏員50人・消防吏員以外の消防職員1人）
		平成8年遠野市総合防災訓練
平成9年	4月	職員1名増員（職員1名採用・宮守村派遣職員1名任用・消防職員50人）
	9月	職員定数条例を52人とする。 （消防吏員51人・消防吏員以外の消防職員1人）
平成10年	1月	救助工作車（II型）を導入
	4月	職員2名増員（職員2名採用・消防職員52名） 遠野消防署に救助工作車を配備、運用開始 岩手県防災航空隊へ職員1名派遣
	6月	自治体消防制度50周年記念誌「愛郷」発行
	10月	職員定数条例を53人とする。 （消防吏員52人・消防吏員以外の消防職員1人）
平成11年	3月	宮守分署に指揮広報車を配置
	4月	第15代消防長に菊池 年が就任 職員1名増員（職員1名採用・消防職員53名）

平成11年	5月	救急救命士資格取得1名(計4名)
	6月	災害弱者緊急通報システムセンター装置更新
	10月	遠野消防署に水槽付消防ポンプ自動車(Ⅱ型)を更新配置
平成12年	4月	消防本部2課5係 遠野消防署3係に改組 総務課(庶務係・消防係) 消防課(警防係・予防係・保安指導係) 遠野消防署(警防係・予防係・救急救助係) 職員1名採用
	5月	救急救命士資格取得1名(計5名)
平成13年	3月	宮守分署に高規格救急車を配置・運用開始
	4月	第16代消防長に白金久四郎が就任
	5月	救急救命士資格取得1名(計6名)
平成14年	1月	平成13年度1.17合同防災訓練(会場:遠野市)
	4月	第4代管理者に遠野市長本田敏秋が就任 第17代消防長に松本武則(消防長心得)が就任 職員1名採用
平成15年	2月	遠野消防署に消防ポンプ自動車(CD-I型)を更新配置
	4月	第18代消防長に照井公一が就任 職員2名採用 遠野市の機構改革に合わせて消防本部総務課庶務係を総務係に改め、 消防課保安指導係を廃止する 遠野地区消防事務組合発足30周年
	7月	遠野地区消防事務組合発足30周年記念式典
平成16年	3月	遠野消防署に非常用救急車を更新し高規格救急車を配置
	4月	職員1名採用
	11月	遠野消防署に査察広報車を更新配置 救急救命士資格取得1名(計7名)
平成17年	3月	遠野消防署に消防ポンプ自動車(CD-I型)を更新配置
	4月	第19代消防長に菊池長一郎が就任 職員1名採用
	9月	消防事務組合解散
平成17年	10月	遠野市と宮守村が合併し遠野市となる。 遠野市消防本部発足(1消防本部、1消防署、1出張所) 消防総務課2係(総務係・防災係) 保安施設課2係(保安情報係・施設管理係) 遠野消防署3係(予防係・警防係・消防団係)
	11月	遠野市消防団が遠野市遠野消防団、宮守村消防団が遠野市宮守消防団となる 携帯電話119番直接受信方式運用開始
平成18年	4月	岩手県から産業保安に関することの権限を委譲される。
	5月	救急救命士資格取得1名(計8名)
	6月	国民保護法に関する遠野市条例が制定される。
	12月	第1回遠野市国民保護協議会
平成19年	3月	仙人峠道路供用開始に伴う3消防本部合同防災訓練 遠野市遠野消防団・宮守消防団団旗返納式
	4月	第2代消防長に菊池 守が就任 職員1名採用 消防本部内に遠野市防災センター整備室が設置される。

平成19年	4月	岩手県防災航空隊に職員1名派遣 遠野市遠野消防団、遠野市宮守消防団が統合し遠野市消防団となる。 遠野市消防団第1代団長に細川 巖が就任
	6月	遠野市消防団結団式
	9月	岩手県総合防災訓練(主会場：遠野市)
	11月	三陸地域地震災害後方支援拠点施設整備推進協議会が設立される。
平成20年	1月	宮守出張所に消防ポンプ自動車(CD-I型)を更新配置
	3月	遠野消防署に防火広報車を更新配置
	4月	職員2名採用
	5月	救急救命士資格取得1名(計9名)
平成21年	4月	第3代消防長に奥寺啓蔵が就任 職員3名採用(うち救急救命士資格取得者1名)
	5月	救急救命士資格取得1名(計11名)
平成22年	1月	遠野市消防団機能別分団市役所班を発足
	4月	職員4名採用
		岩手県消防学校教官として職員1名派遣
平成23年	4月	遠野市消防本部庁舎建築工事着工(敷地面積 12,96404m ²) 職員1名採用
	5月	救急救命士資格取得2名(計13名) 第4代消防長に千葉一見が就任 第2代遠野市消防団長に井手 純が就任
	10月	高規格救急車を更新配置
平成24年	3月	遠野市消防本部庁舎完成 (床面積：庁舎棟2,264.74m ² 、訓練棟A605.88m ² 、訓練棟B317.65m ²)
	4月	職員2名採用
	5月	救急救命士資格取得1名(計13名)
	7月	遠野市総合防災センター落成式
	11月	遠野消防署に指揮車を更新配置
平成25年	4月	第5代消防長に谷地孝敏が就任 職員4名採用 岩手県防災航空隊に職員1名派遣
	5月	救急救命士資格取得1名(計13名)
平成26年	3月	旧消防庁舎跡地に新張地区コミュニティ消防センターが落成 遠野市防災基本条例制定 救急救命士資格取得1名(計14名)

遠野市消防本部・署所所在地



遠野市総合防災センター
 遠野市消防本部・遠野消防署
 〒028-0501 遠野市青笹町糠前 10-46
 TEL 0198 (62) 2119 FAX 0198 (62) 2271



宮守出張所
 〒028-0304 遠野市宮守町下宮守 29-73-1
 TEL 0198 (62) 2119 ※消防本部から転送します。
 FAX 0198 (67) 2037



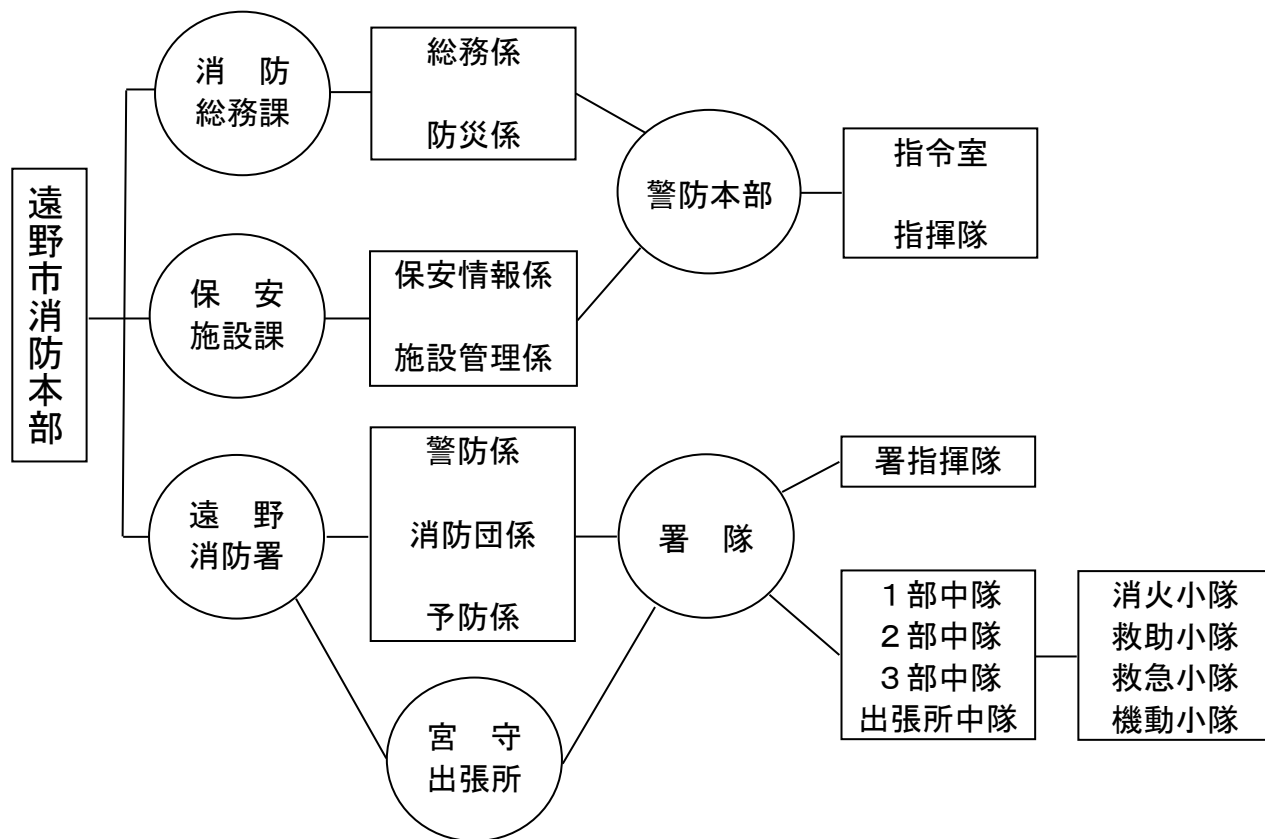


総務



遠野市総合防災センター

1 遠野市消防本部組織図



2 平成25年度中の主な行事・災害

年月	日	行事・災害	場所等
25年			
4月	1日	辞令交付式	市防災センター
	8日	H25新規採用職員等研修（～11日） 初任科入学式、消防職員初任教育（～9/26）	市役所とびあ庁舎 県消防学校
	9日	遠野市自主防災組織連絡会三役会議	市防災センター
	11日	消防署連絡調整会議	市防災センター
		平成25年度岩手県消防長会4月定例会	盛岡市
	17日	遠野市自主防災組織連絡会代表者会議	市防災センター
	18日	消防団研修会	市防災センター
	19日	遠野釜石地区支部婦人消防協力隊役員会・総会	市防災センター
	21日	岩手県婦人消防協力隊連絡協議会総会・隊長研修	田野畑村
	23日	平成25年度市町村消防防災主管課長会議 宮守町支援調整会議	盛岡市 宮守総合支所
	25日	平成25年度全国消防長会東北支部役員会	盛岡市
	26日	遠野釜石地区支部役員会・評議員会 遠野市婦人消防協力隊幹部会議	大槌町 市防災センター
5月	9日	遠野市消防表彰審査会	市防災センター
	10日	遠野市災害警戒本部員研修会 遠野市防火委員会定例会	市防災センター 市防災センター
	14日	新消防長教育（～24日）	消防大学校
	15日	自主防災組織連絡会	市防災センター
	17日	平成25年度岩手県消防署長会5月定例会	盛岡市
	20日	北東北地域連携軸構想推進協議会 岩手県危険物安全協会 理事会評議員会	北上市 岩手県防災センター
	22日	機能別分団市役所班研修会 産業保安事務担当者会議	市防災センター 岩手県庁
	23日	遠野市幼年消防クラブ育成会総会	市役所西館
	24日	在宅当番医制運営委員会	遠野市内
	26日	遠野市消防演習	早瀬川緑地公園等
	27日	遠野警察署交通対策協議会	遠野警察署
	29日	花巻地区合同水防演習実行委員会	花巻市
6月	3日	消防学校校友会定例役員会総会 火薬類取締法研修（～7日）	県消防学校 経済産業省研修所
	4日	早池峰山避難救助合同訓練	早池峰山
	7日	第2回岩手県危険物安全推進大会	盛岡市
	13日	全国女性消防操法大会操法指導員研修会（～14日）	神奈川県横浜市
	17日	沿岸地区消防救助技術錬成会	市総合防災センター
	20日		
	24日	平成25年度岩手県消防協会代議員会	盛岡市
	26日	防火管理者協議会 理事会・総会 防災教育研修会	遠野市内 盛岡市
	28日	第37回消防救助技術岩手県大会 惨事ストレス対策研修会	県消防学校 宮城県仙台市

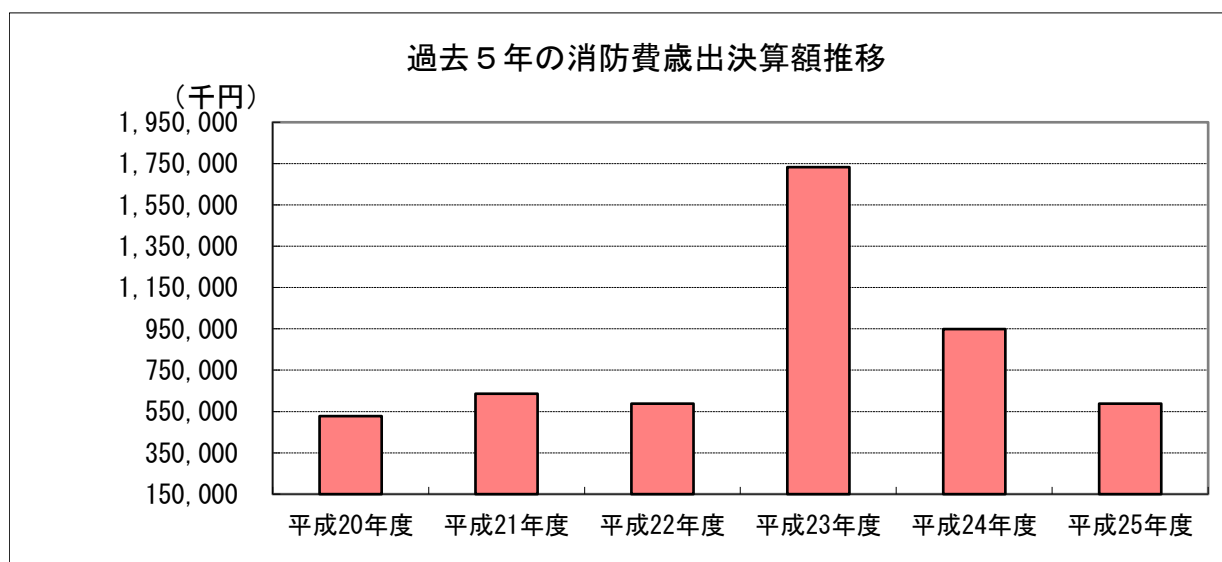
年月	日	行事・災害	場所等
25年			
7月	1日	全国婦人消防クラブ幹部研修会（～2日）	東京都千代田区
	7日	平成25年度北上川上流花巻地区合同水防演習	花巻市
	9日	管理者級能力開発講座（～10日） 玉掛技能講習（～12日）	岩手県自治会館 労働基準協会花巻支部
	10日	地震発生に伴う災害警戒本部設置	震度4
	11日	管理者級研修（～12日）	岩手県自治会館
	15日	大雨・洪水警報発令に伴う災害警戒本部設置	
	16日	大雨・洪水警報発令に伴う災害警戒本部設置（～17日）	
	17日	遠野釜石地区支部役員会	釜石市
	18日	大雨警報発令に伴う災害警戒本部設置	
	23日	自主防災組織連絡会研修会	市総合防災センター
	24日	岩手県婦人消防連絡協議会役員会	岩手県消防協会 岩手県自治会館
	25日	管理者級研修（～26日） 第42回東北地区支部消防救助技術指導会	宮城県消防学校
	26日	大雨・洪水警報発令に伴う災害警戒本部設置（～27日）	
	27日	大雨・洪水警報発令に伴う災害警戒本部設置（～28日）	
	29日	小型移動式クレーン運転技能講習（～31日）	労働基準協会花巻支部
8月	1日	釜石道における消防相互応援協定に関する打合せ	花巻市
	6日	玉掛技能講習（～8日）	労働基準協会釜石支部
	9日	第2回遠野市法規審査委員会 大雨・洪水警報発令に伴う災害警戒本部設置（～10日）	市役所とぴあ庁舎
	12日	第59期消防職員初任教育学生実務研修（～14日）	市総合防災センター
	17日	少年消防クラブ防火野球大会	早瀬川緑地グラウンド
	19日	第42回全国消防救助技術大会に伴う市長査閲	市総合防災センター
	22日	第42回全国消防救助技術大会	広島県広島市
	23日	在宅当番医制第2回運営委員会	遠野市内
	29日	消防署長研修会	新潟県新潟市
	31日	遠野市総合防災訓練	市内一円
9月	3日	救急救命士養成課程研修（～3/10）	救急救命東京研修所
	5日	岩手県消防殉職者慰霊祭	岩手教育会館
	7日	救急医療週間（14日） 第2回消防フェア	総合防災センター 岩根橋地区集会所
	10日	土砂災害警戒区域指定説明会	
	15日	大雨・洪水警報発令に伴う災害警戒本部設置	
	16日	大雨・洪水・暴風警報発令に伴う災害警戒本部設置	
	17日	岩手県幼少年婦人防火委員長表彰伝達式	市立上郷小学校
	21日	防火みこし	遠野市街地
	24日	表彰審査委員会議	県消防会館
	26日	岩手県消防学校初任教育卒業式	岩手県消防学校
	30日	遠野市職員勤続功労者表彰	市役所とぴあ庁舎
10月	1日	遠野市市制施行8周年記念功労者表彰式	あえりあ遠野
	3日	岩手県消防長会10月定例会（～4日） 消防職員専科教育救助科（～11/1）	久慈市 岩手県消防学校
	7日	消防職員委員会	市総合防災センター
	8日	第21回全国女性消防操法大会出場壮行会	市総合防災センター
	11日	平成25年度自衛消防隊消防操法訓練指導会	市総合防災センター
	13日	平成25年度消防団員初任教育訓練	市総合防災センター
	15日	平成25年度第3回消防協会代議員会等	県総合防災センター
	16日	大雨・暴風警報発令に伴う災害警戒本部設置	
	17日	第21回全国女性消防操法大会	神奈川県横浜市
	21日	遠野釜石地区支部婦人消防研修視察	花巻市他
	22日	消防大学校専科教育警防科（～12/11）	消防大学校
	25日	大雨警報発令に伴う災害警戒本部設置（～26日）	

年月	日	行事・災害	場所等
25年			
11月	7日	消防表彰審査会	消防長室
	8日	全国消防長会東北支部消防長研修会（～9日）	秋田県
	9日	秋季全国火災予防運動（～15日）	盛岡市
	13日	遠野市救急医療講演会 第三級特殊無線技士講習	あえりあ遠野 盛岡市
	14日	第3回自治体災害対策全国会議 消防職員幹部教育初中級幹部科（～12/11）	兵庫県神戸市 岩手県消防学校
	18日	第一級特殊無線技士講習（～29日）	日本無線協会東北支部
	19日	ドクターヘリ運航調整委員会	岩手医科大学矢巾キャンパス
	22日	岩手県消防長会違反是正推進連絡会	盛岡消防本部
	25日	消防団120年・自治体消防65周年記念大会	東京都
	26日	消防職員専科教育火災調査科（～12/10）	岩手県消防学校
12月	3日	岩手中部地域精神科救急医療システム連絡調整委員会	国立病院機構花巻病院
	15日	いわて周産期医療フォーラムin遠野	あえりあ遠野
	17日	消防表彰	市総合防災センター
	18日	消防職員特別教育法規講習（～20日）	岩手県消防学校
	19日	岩手県消防救急無線広域化・共同化等検討委員会作業部会	岩手県庁
	27日	仕事納め	市総合防災センター
26年			
1月	6日	仕事始め	市総合防災センター
	11日	平成26年遠野市消防出初式	遠野市内
	20日	岩手県自主防災組織連絡会 消防職員専科教育救急科（～3/13）	岩手県民情報交流センター 岩手県消防学校
	21日	消防職員幹部教育上級幹部科（～24日）	岩手県消防学校
	23日	平成25年度災害時要援護者避難支援対策セミナー	ふれあいランド岩手
	27日	東京救命研修所臨床実習（～2/5）	岩手医科大学付属病院
2月	2日	平成25年度婦人消防等指導者研修会（～3日）	花巻市
	3日	第14回岩手県救急業務高度化推進協議会 消防職員専科教育予防総合科（～21日）	盛岡市 岩手県消防学校
	4日	防災スペシャリスト養成研修（～7日）	東京臨海広域防災公園
	7日	平成25年度第4回消防協会代議員会（～8日）	花巻市
	13日	消防長会2月定例会 平成25年度岩手県消防職員意見発表会	盛岡市
	15日	大雪警報発令に伴う災害警戒本部設置（～16日）	
	21日	平成25年度岩手県消防署長会2月定例会	盛岡市
	22日	土砂災害指定区域説明会	達曾部鑄物地区
	24日	国土強靱化に関する説明会	宮城県仙台市
	26日	主任無線従事者講習（～27日）	日本無線協会東北支部
	28日	在宅当番医制運営委員会	遠野市内
3月	1日	春季全国火災予防運動（～7日）	
	6日	岩手中部地域災害医療対策連絡会議 第2回自治体災害対策全国会議実行委員会	北上市 東京都千代田区
	12日	岩手県災害情報伝達訓練	県内
	13日	平成25年度岩手県消防定例表彰式	盛岡市
	17日	遠野市防火管理者協議会研修会	陸前高田市
	18日	岩手県ドクターヘリ運航調整委員会事例検証部会	岩手医大矢巾キャンパス
	20日	大雪警報発令に伴う災害警戒本部設置（～21日）	
	22日	新張地区コミュニティ消防センター落成式	新張地区コミュニティ消防センター
	25日	総務省消防庁無償貸付消防団車両配置式	板沢地区コミュニティ消防センター
	26日	平成25年度遠野釜石地区支部婦人消防協力隊総会	市総合防災センター

3 遠野市の決算状況

(単位：千円)

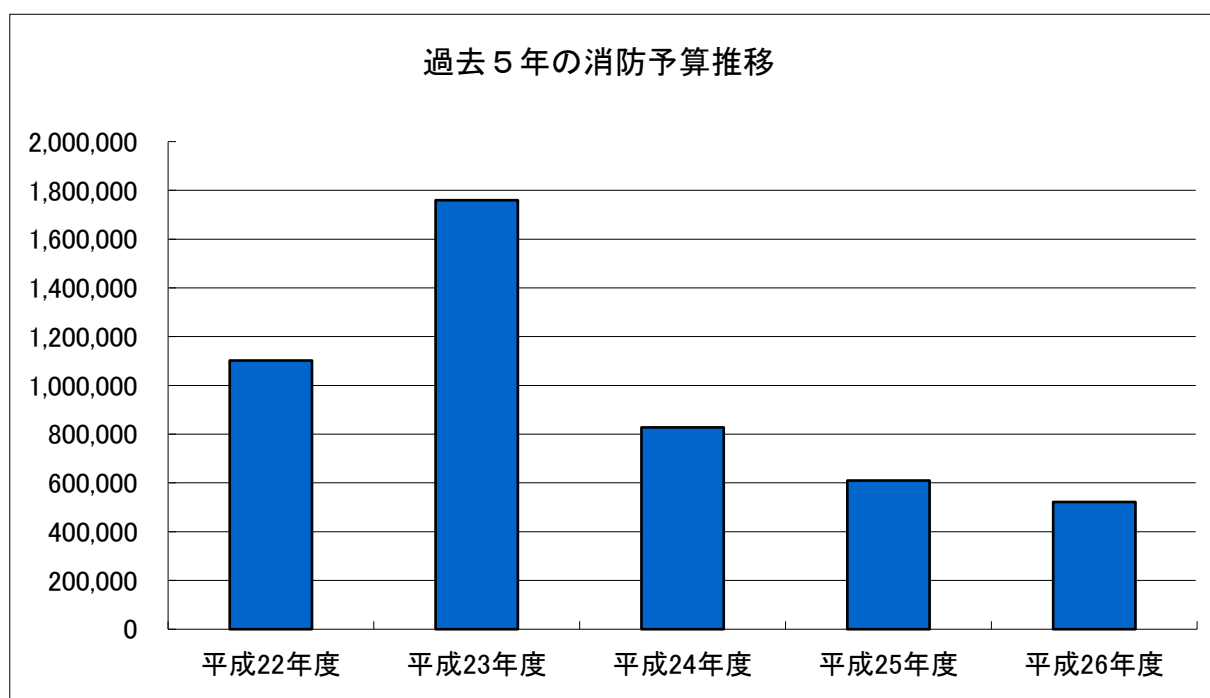
区 分	一般会計歳出決算額		一般会計決算額 と消防費の割合	住民1人あたりの 消防費決算額 (単位：円)	消防費に係る 基準財政需要額
		うち消防費 歳出決算額			
平成20年度	16,363,905	526,848	3.2%	17,076	512,097
平成21年度	18,605,732	636,129	3.4%	20,888	545,952
平成22年度	18,516,530	588,293	3.2%	19,587	573,021
平成23年度	20,911,302	1,732,050	8.3%	58,228	547,490
平成24年度	21,583,502	948,453	4.4%	31,885	552,243
平成25年度	18,670,314	587,491	3.1%	19,856	537,376



4 消防予算と世帯当たり及び人口1人当たりの消防予算

(単位：千円)

区 分	消防予算	住民一人当たり	1世帯当たり	1日当たり
平成22年度	1,101,992	36	103	3,019
平成23年度	1,759,450	59	165	4,820
平成24年度	827,934	28	77	2,268
平成25年度	609,599	21	56	1,670
平成26年度	521,923	18	48	1,430



5 階級別・年齢別職員数

平成26年4月1日現在

階級別 年齢別	消防司令長	消防司令	消防司令補	消防士長	消防副士長	消防士	事務吏員	合計
20歳未満						4		4
20歳以上 25歳未満						9		9
25歳以上 30歳未満					2	8		10
30歳以上 35歳未満					3			3
35歳以上 40歳未満				5	1			6
40歳以上 45歳未満				4				4
45歳以上 50歳未満			2	1				3
50歳以上 55歳未満		2	8					10
55歳以上 60歳未満	1	1	1					3
60歳以上								
人員	1	3	11	10	6	21	0	52

6 在職年数別消防職員数

平成26年4月1日現在

階級別 在職年数	消防司令長	消防司令	消防司令補	消防士長	消防副士長	消防士	事務吏員	合計
5年未満	1					14		15
5年以上 10年未満						7		7
10年以上 15年未満					4			4
15年以上 20年未満				5	2			7
20年以上 25年未満				5				5
25年以上 30年未満			5					5
30年以上		3	6					9
人員	1	3	11	10	6	21	0	52

7 平成25年度職員研修・資格取得状況

研修等の種類	人員	実施期間	実施場所
消防大学校専科教育警防科	1	平成25年10月22日～12月11日	消防大学校
消防大学校総合教育新任消防長科	1	平成25年5月14日～5月24日	消防大学校
消防職員初任教育	4	平成25年4月8日～9月26日	岩手県消防学校
消防職員専科教育救助科	1	平成25年10月3日～11月1日	岩手県消防学校
消防職員幹部教育初中級幹部科	1	平成25年11月14日～12月11日	岩手県消防学校
消防職員専科教育火災調査科	1	平成25年11月26日～12月10日	岩手県消防学校
消防職員特別教育法規講習	1	平成25年12月18日～12月20日	岩手県消防学校
消防職員専科教育救急科	1	平成26年1月20日～3月13日	岩手県消防学校
消防職員幹部教育上級幹部科	1	平成26年1月21日～1月24日	岩手県消防学校
消防職員専科教育予防総合科	1	平成26年2月3日～2月21日	岩手県消防学校
救急救命士気管挿管実習(30症例)	1	平成25年6月20日～8月20日	岩手医科大学 付属病院
救急救命士就業前研修	1	平成25年8月26日～9月24日	県立遠野病院
救急救命士養成課程	1	平成25年9月3日～3月10日	救急救命 東京研修所
救急救命士再教育病院研修	9	平成25年11月18日～2月28日	県立遠野病院
第三級特殊無線技士講習	1	平成25年11月13日	いわて県民情報 交流センター
第一級特殊無線技士講習	1	平成25年11月18日～11月29日	日本無線協会 東北支部
主任無線従事者講習	1	平成26年2月26日～2月27日	日本無線協会 東北支部
玉掛技能講習	2	平成25年7月9日～7月12日 平成25年8月6日～8月8日	労働基準協会 釜石・花巻支部
小型移動式クレーン運転技能講習	1	平成25年7月29日～7月31日	労働基準協会 花巻支部
中型免許限定解除講習	4	平成25年9月3日～11月28日	遠野ド`ラ化`ング スクール
小型車両系建設機械特別教育	6	平成25年11月23日～11月24日 平成25年12月13日～12月14日 平成26年2月19日～2月20日	岩手 教習センター

遠野市総合防災センター利用者数

平成26年3月31日現在 単位(人)

月	施設見学	防災講話	救急講習	火災予防訓練	施設利用	利用者数	市内	県内	県外
H24年4月	588					588	586	2	
H24年5月	35					35	9	10	16
H24年6月	97				238	335	320	11	4
H24年7月	573	20	99	211	303	1,206	1,011	68	127
H24年8月	290	27	127	196	205	845	754	16	75
H24年9月	358		236	113	133	840	653	107	80
H24年10月	460		66	93	264	883	631	123	129
H24年11月	465		42	183	200	890	661	56	173
H24年12月	26		15	144	334	519	465	46	8
H25年1月	67	20	44	20	268	419	393	3	23
H25年2月	178	16	58		279	531	385	94	52
H25年3月	94		34		398	526	370	131	25
H25年4月	151		10		349	510	386	93	31
H25年5月	39	35	7		217	298	236	11	51
H25年6月	290	15	16	137	310	768	580	155	33
H25年7月	157	44	90	190	217	698	425	161	112
H25年8月	153	36	10	69	234	502	355	20	127
H25年9月	161	17	122	103	466	869	659	180	30
H25年10月	343	147	30	268	315	1,103	626	300	177
H25年11月	177	13	55	33	138	416	293	85	38
H25年12月	113	4	10	7	197	331	221	37	73
H26年1月	26		14		156	196	146	32	18
H26年2月	47	20	33		135	235	157		78
H26年3月	17	38			572	627	103	477	47
合計	4,905	452	1,118	1,767	5,928	14,170	10,425	2,218	1,527

内 容 平成24年4月1日～平成26年3月31日

遠野市総合防災センター 工事着工 平成23年4月
 工事竣工 平成24年4月
 運用開始 平成24年7月



予防



綾織小学校 避難訓練

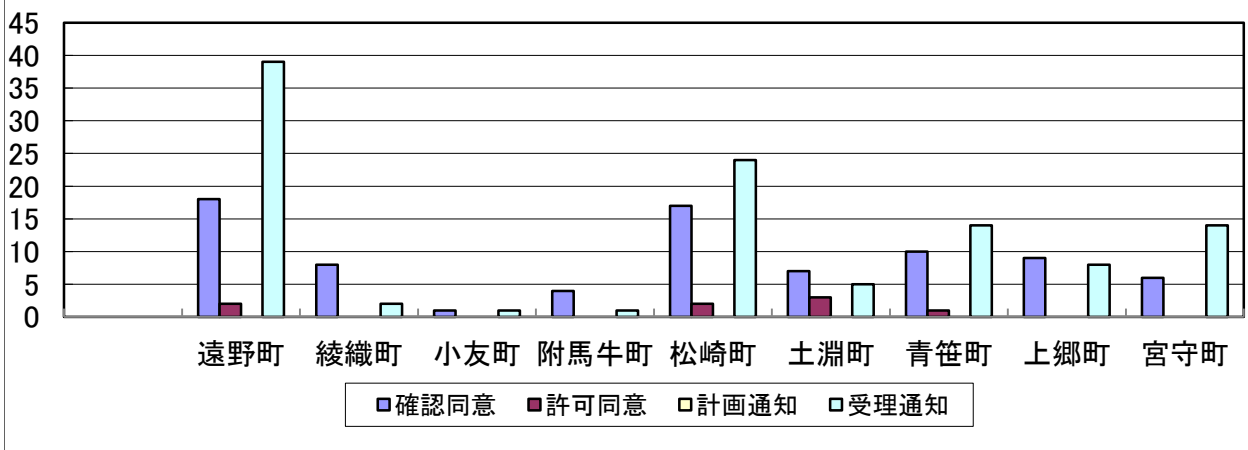
1 建築同意

(1) 各町別建築関係事務処理状況 (平成25年度)

(単位：件)

区分	遠野町	綾織町	小友町	附馬牛町	松崎町	土淵町	青笹町	上郷町	宮守町
確認同意	18	8	1	4	17	7	10	9	6
許可同意	2				2	3	1		
計画通知									
受理通知	39	2	1	1	24	5	14	8	14

各町別建築関係事務処理状況

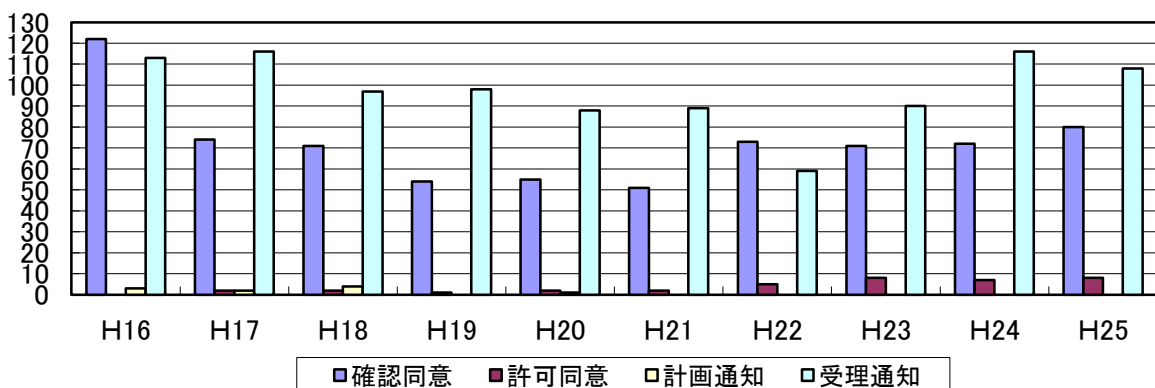


(2) 過去10年間の年度別建築関係事務処理状況

(単位：件)

年度	H16	H17	H18	H19	H20	H21	H22	H23	H24	H25
確認同意	122	74	71	54	55	51	73	71	72	80
許可同意		2	2	1	2	2	5	8	7	8
計画通知	3	2	4		1					
受理通知	113	116	97	98	88	89	59	90	116	108

過去10年間の年度別建築関係事務処理状況



2 消防用設備等の規制

(1) 防火対象物数の状況及び査察状況

平成26年3月31日現在

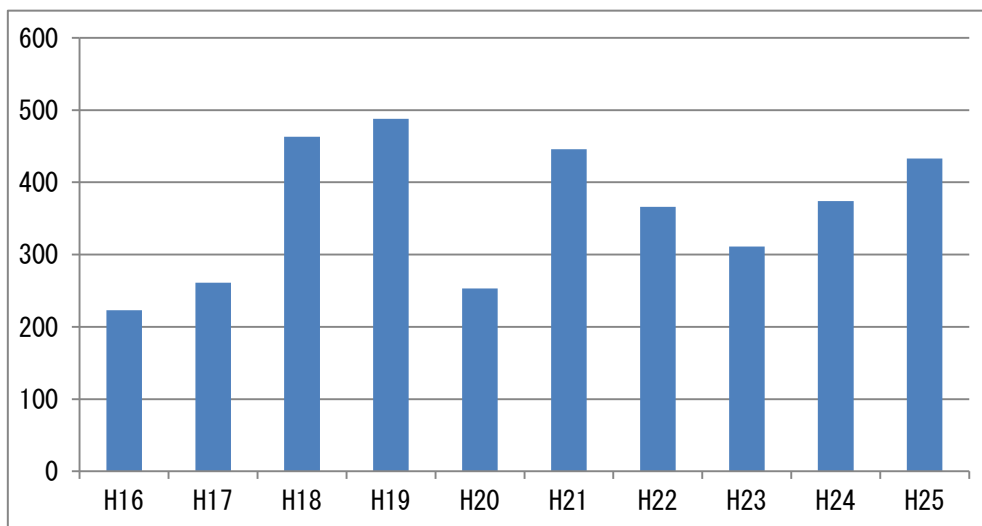
		平成23年度		平成24年度		平成25年度		平成26年度
		対象物数	査察件数	対象物数	査察件数	対象物数	査察件数	対象物数
1	イ 劇場・映画館・観覧場	3	1	3	1	3	1	3
	ロ 公会堂・集会場	27	15	28	11	28	12	28
2	イ キャバレー・ナイトクラブ等						0	
	ロ 遊技場・ダンスホール	4	4	4	3	4	2	4
	ハ 性風俗関連特殊営業を営む店舗等							
	ニ カラオケボックス等	1	1	1		1		1
3	イ 待合・料理店等	2	1	2	2	3	2	3
	ロ 飲食店	26	24	26	21	29	9	30
4	百貨店・マーケット等	45	35	52	35	60	17	61
5	イ 旅館・ホテル・宿泊所	28	21	27	27	27	16	27
	ロ 寄宿舍・共同住宅・下宿	93	10	100	10	102	2	103
6	イ 病院・診療所・助産所	23	12	22	10	25	18	25
	ロ 老人ホーム等	15	7	11	11	12	11	12
	ハ 老人デイサービスセンター等	17	12	21	16	22	15	22
	ニ 幼稚園・特別支援学校等	1		1	1	1	4	1
7	小・中・高・専・大各学校	68	14	62	10	64	1	64
8	図書館・博物館・美術館	14	4	20	1	21	0	21
9	イ 公衆浴場・蒸気浴場・熱気浴場等	1					0	
	ロ イに掲げる以外の公衆浴場	2		1		1	0	1
10	車両の停車場・船舶、航空機の発着場							
11	神社・寺院・教会等	36	10	35	6	36	7	39
12	イ 工場・作業場	201	32	196	36	200	30	200
	ロ 映画スタジオ・テレビスタジオ	1		1		1		1
13	イ 自動車車庫・駐車場	15	3	19		20		20
	ロ 飛行機の格納車庫							
14	倉庫	138	14	141	22	139	9	139
15	全各号に該当しない事業場	168	26	193	86	193	21	194
16	イ 特定防火対象物が存在する複合用途	107	53	109	48	105	50	105
	ロ 特定防火対象物が存在しない複合用途	23	7	26	3	26	9	26
17	重要文化財等（150㎡以下も含む）	1	2	2	1	2	2	2
18	アーケード（延長50m以上）							
合 計		1,060	308	1,103	361	1,125	238	1,132

(2) 消防用設備等点検結果報告状況

令別表区分		防火対象物	消防用設備等点検結果報告状況			
		施設棟数	平成23年度	平成24年度	平成25年度	
特定 防火 対象 物	1	イ 劇場・映画館・観覧場	3	2	3	8
		ロ 公会堂・集会場	28	20	10	25
	2	イ キャバレー・ナイトクラブ等				
		ロ 遊技場・ダンスホール	4	5	5	5
		ハ 性風俗関連特殊営業を営む店舗等				
	3	ニ カラオケボックス等	1	1	1	2
		イ 待合・料理店等	2		2	2
	4	ロ 飲食店	26	13	8	12
		イ 百貨店・マーケット等	52	23	27	32
	5	イ 旅館・ホテル・宿泊所	27	8	21	15
		イ 病院・診療所・助産所	22	29	14	28
	6	ロ 老人ホーム等	11	15	9	18
		ハ 老人デイサービスセンター等	21	19	17	31
		ニ 幼稚園・特別支援学校等	1	1		2
	9	イ 公衆浴場・蒸気浴場・熱気浴場等				
	16	イ 特定防火対象物が存在する複合用途	109	37	35	52
小 計		307	173	152	232	
非 特定 防火 対象 物	5	ロ 寄宿舎・共同住宅・下宿	100	30	15	22
	7	小・中・高・専・大各学校	62	6	4	1
	8	図書館・博物館・美術館	20	12	12	16
	9	ロ イに掲げる以外の公衆浴場				
	10	車両の停車場・船舶、航空機の発着場				1
	11	神社・寺院・教会	35	7	1	7
	12	イ 工場・作業場	196	36	55	67
		ロ 映画スタジオ・テレビスタジオ	1			
	13	イ 自動車車庫・駐車場	19	3	4	3
		ロ 飛行機の格納庫				
	14	倉庫	141	9	14	24
	15	全各号に該当しない事業所	193	31	45	51
16	ロ 特定防火対象物が存在しない複合用途	26	2	3	7	
17	重要文化財等(150㎡以下も含む)	2	2	2	2	
18	アーケード(延長50m以上)					
小 計		796	138	155	201	
合 計		1,103	311	307	433	

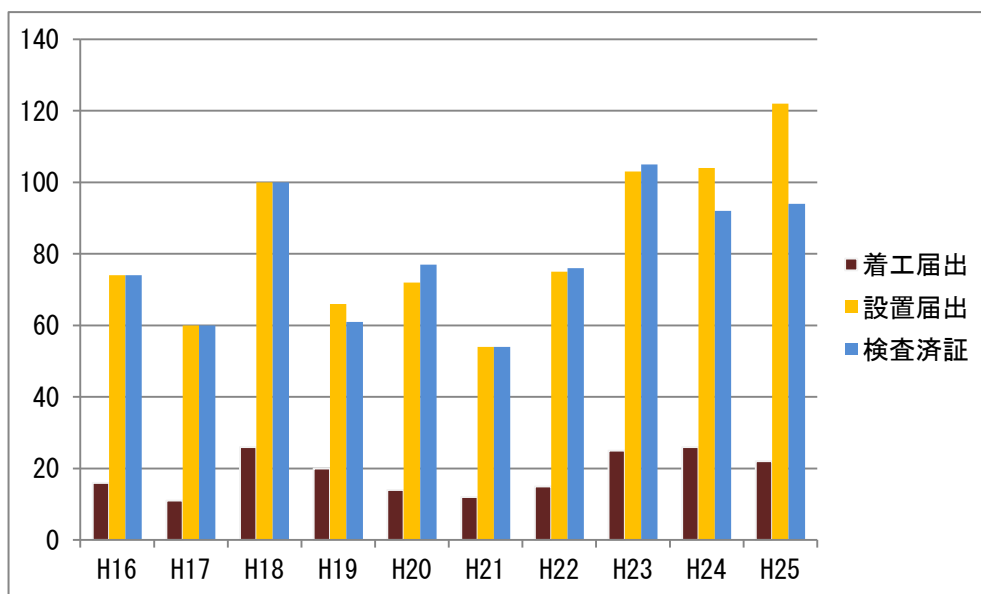
(3) 過去10年間の消防用設備等点検結果報告状況

年度	H16	H17	H18	H19	H20	H21	H22	H23	H24	H25
報告数	223	261	463	488	253	446	366	311	374	433



(4) 過去10年間の消防用設備等の着工・設置と検査済証交付状況

年度	H16	H17	H18	H19	H20	H21	H22	H23	H24	H25
着工届出	16	11	26	20	14	12	15	25	26	22
設置届出	74	60	100	66	72	54	75	103	104	122
検査済証	74	60	100	61	77	54	76	105	92	94



(5) 消防用設備等の設置状況

平成25年度消防用設備等の届出・検査状況

(単位：件)

設 備 種 類		着 工 届	設 置 届	検 査
消 火 設 備	消火器		69	44
	屋内消火栓	4	5	3
	パッケージ型消火設備			
	スプリンクラー設備	2	2	2
	ハロゲン化物消火設備			
	粉末消火設備			
	屋外消火栓設備			1
	二酸化炭素消火設備			
	水噴霧消火設備			
	泡消火設備			
	動力消防ポンプ設備		1	1
警 報 設 備	自動火災報知設備	13	19	16
	ガス漏れ火災警報設備			
	漏電火災警報器			
	消防機関へ通報する設備	2	6	6
	非常警報器具・設備		2	2
避 難 設 備	避難器具・避難梯子			
	避難器具・救助袋			
	避難器具・緩降機 他	1	1	1
	誘導灯・誘導標識		16	17
消 火 活 動 上 必 要 な 施 設	消防用水		1	1
	連結送水管			
	排煙設備			
	連結散水設備			
	非常コンセント設備			
	無線通信補助設備			
合 計		22	122	94

3 住宅用火災警報器

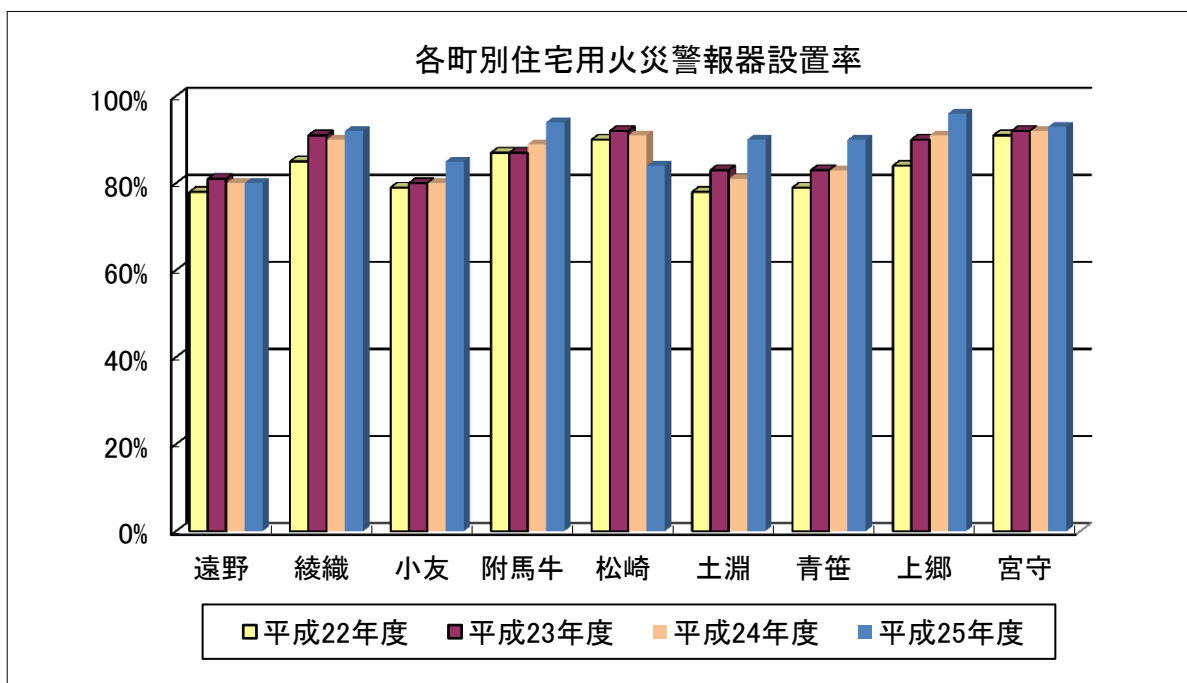
(1) 住宅用火災警報器設置状況 各年3月31日現在

年度別	平成22年度	平成23年度	平成24年度	平成25年度
遠野市	83.0%	86.0%	86.2%	86.6%

(2) 各町別住宅用火災警報器設置状況

各年3月31日現在

	遠野	綾織	小友	附馬牛	松崎	土淵	青笹	上郷	宮守
平成22年度	78%	85%	79%	87%	90%	78%	79%	84%	91%
平成23年度	81%	91%	80%	87%	92%	83%	83%	90%	92%
平成24年度	80%	90%	80%	89%	91%	81%	83%	91%	92%
平成25年度	80%	92%	85%	94%	84%	90%	90%	96%	93%



※ 調査方法

- 1 春季・秋季全国火災予防運動期間中に市内全域の世帯を消防団及び婦人消防協力隊の協力により設置調査を実施し、市火災予防条例の設置基準に適合している世帯のみを計上。
- 2 住宅用火災警報器設置届、建築確認申請書等による把握。

4 防火団体等の現況

(1) 遠野市婦人消防協力隊

平成26年4月1日現在

所 属	管轄区域	部 数	隊員数(人)	婦人消防協力隊と消防団分団部との比較						
				本部	1部	2部	3部	4部	5部	6部
隊本部			6	○	—	—	—	—	—	—
第4分隊	附馬牛町	2	35	○	○	○				—
第5分隊	松崎町	1	7	○				○		—
第6分隊	土淵町	1	10	○					○	—
第7分隊	青笹町	5	138	○	○	○	○	○	○	—
第8分隊	上郷町	1	12	○				○		
第9分隊	宮守町	6	57	○	○	○	○	○	○	○
第10分隊	達曽部	6	60	○	○	○	○	○	○	○
第11分隊	鱒沢	4	43	○	○	○	○	○	—	—
合 計		26	368							

※ 表中の「○」は、婦人消防協力隊が存在する部を表す。

※ 表中の空白は、婦人消防協力隊が存在しない部を表す。

※ 第8、第9、第10分隊が管轄する区域は、消防団分団部が6部となっている。

(2) 幼年消防クラブ (15組織)

平成26年4月1日現在

ク ラ ブ 名	結 成 年 月 日	人 数
1 遠野保育園幼年消防クラブ	昭和61年8月1日	116
2 神明保育園幼年消防クラブ	昭和61年8月1日	93
3 綾織保育園幼年消防クラブ	昭和61年8月1日	60
4 岩滝保育園幼年消防クラブ	昭和61年8月1日	26
5 附馬牛保育園幼年消防クラブ	昭和61年8月1日	31
6 白岩保育園幼年消防クラブ	昭和61年8月1日	115
7 松崎保育園幼年消防クラブ	昭和61年8月1日	60
8 土淵保育園幼年消防クラブ	昭和61年8月1日	65
9 青笹保育園幼年消防クラブ	昭和61年8月1日	94
10 上郷保育園幼年消防クラブ	昭和61年8月1日	56
11 宮守幼稚園保育所幼年消防クラブ	昭和60年4月1日	76
12 達曽部幼稚園保育園幼年消防クラブ	昭和60年4月1日	28
13 鱒沢幼稚園保育園幼年消防クラブ	昭和60年4月1日	16
14 遠野聖光幼稚園幼年消防クラブ	平成18年4月1日	58
15 光の園幼稚園幼年消防クラブ	平成18年4月1日	43
合 計		937

(3) 少年消防クラブ (14組織)

平成26年4月1日現在

	ク ラ ブ 名	結 成 年 月 日	人 数
1	遠野小学校少年消防クラブ	昭和54年4月10日	145
2	遠野北小学校少年消防クラブ(旧松崎小学校から)	昭和36年2月1日	168
3	綾織小学校少年消防クラブ	昭和36年2月16日	33
4	小友小学校少年消防クラブ	平成4年4月1日	25
5	附馬牛小学校少年消防クラブ	平成12年4月1日	32
6	土淵小学校少年消防クラブ	昭和35年12月10日	45
7	青笹小学校少年消防クラブ	平成4年4月1日	67
8	上郷小学校少年消防クラブ	平成4年4月1日	66
9	宮守小学校少年消防クラブ	昭和61年12月1日	52
10	達曽部小学校少年消防クラブ	昭和61年12月1日	25
11	鱒沢小学校少年消防クラブ	昭和61年12月1日	17
12	遠野中学校少年消防クラブ	平成25年4月1日	274
13	遠野東中学校少年消防クラブ	平成25年4月1日	93
14	遠野西中学校少年消防クラブ	平成25年4月1日	87
	合 計		1,129

第31回 遠野市児童生徒防火作品コンクール受賞作品



遠野市少年消防クラブ育成会長賞
小友小学校 6年 小 沼 吏 輝



遠野市少年消防クラブ育成会長賞
土淵小学校 6年 澤 里 玲 妃

5 危険物規制

(1) 危険物製造所等の施設と貯蔵状況

平成26年3月31日現在

区分 製造所別	指定数量別施設数					計
	5倍以下	5倍を超え 10倍以下	10倍を超え 50倍以下	50倍を超え 100倍以下	100倍を 超えるもの	
製造所			2			2
屋内貯蔵所	10	1	2		1	14
屋外タンク貯蔵所	4	1	2	1	2	10
屋内タンク貯蔵所	3					3
地下タンク貯蔵所	54	13	6	2		75
移動タンク貯蔵所	46					46
屋外貯蔵所	2	1	1			4
給油取扱所	1	4	4	10	11	30
一般取扱所	11	8	4			23
合計	131	28	21	13	14	207

(2) 平成25年度危険物規制事務処理状況

平成26年3月31日現在

区分	製造所等			合計
	製造所	貯蔵所	取扱所	
許可		8	6	14
完成検査		8	6	14
仮使用承認		1	5	6
届出	種類数量変更	1		1
	廃止	1		1
	保安監督者		1	1
仮貯蔵仮取扱承認				
合計		19	18	37

(3) 立入検査実施状況

平成26年3月31日現在

区分	製造所	屋内貯蔵所	屋外タンク貯蔵所	屋内タンク貯蔵所	地下タンク貯蔵所	移動タンク貯蔵所	屋外貯蔵所	給油取扱所	一般取扱所	合計
施設数	2	14	10	3	75	46	4	30	23	207
実施数					4	43		16	1	64
実施率					5.3%	93.5%		53.3%	4.3%	30.9%

6 産業保安規制

(1) 産業保安施設数

ア 火薬類

平成26年3月31日 現在

区 分		施 設 数
販 売 所		1
消費場所	砕 石	4
	土 木	1
	そ の 他	1
火 薬 庫	1 級	4
	2 級	
	3 級	
	そ の 他	
火薬庫外 貯蔵場所	販売業者	1
	消 費 者	
	そ の 他	
合 計		12

イ 液化石油ガス

販 売 業 者 数		8
一般消費者 (世帯)	500以下	3
	500を超え1,000以下	3
	1,000を超え2,000以下	
	2,000を超え4,000以下	1
	4,000を超え8,000以下	
	8,000を超え16,000以下	1

【用語説明】

① 火薬類

消費場所… 火薬類を消費する場所（砕石業・土木工事に伴う岩盤除去など）。

火 薬 庫… 貯蔵する数量又は構造等により異なる。貯蔵の区分により1級火薬庫から3級火薬庫に分類される。

火薬庫外… 経済産業省令で定める数量以下の火薬類を貯蔵する場所。

② 液化石油ガス

一般消費者… 販売業者が契約している世帯数。

(2) 平成25年度産業保安規制事務処理状況

ア 火薬類

平成26年3月31日現在

区 分	件 数
火薬庫廃止届	
火薬類譲受・消費許可の交付(公安委員会通報)	12
火薬類譲受許可証の交付精査	
火薬類譲渡許可証の交付	
火薬類消費許可申請書等記載事項変更届の受理	
火薬類製造(取扱)保安責任者等選任(解任)届出の受理	3
火薬類出納状況報告の受理	3
火薬類消費報告の受理	4
火薬類譲受継続許可証の交付	
火薬類譲受許可証書換(申請)	
消費(煙火)許可申請書受理	1
消費(煙火)許可証の交付(公安委員会への通報)	1
保安検査結果報告の受理(保安協会から)	4
保安検査受験届の受理(受験者から)	
火薬庫定期自主検査報告書の受理(計画・報告)	10
火薬庫・消費場所(火工所・取扱所)の立入り検査	9
合 計	47

イ 液化石油ガス

区 分	件 数
液化石油ガス販売所等変更届	1
液化石油ガス設備工事届	1
液化石油ガス販売事業報告の受理	6
保安業務実施状況報告の受理	6
立入検査	
合 計	14

おもな用語の説明

建築同意	消防が防火の専門家という立場から建築物の火災予防について設計の段階から関与して、建築物の安全性を高めることを目的として設けられている制度で、建築確認申請を受理した建築主事の求めに応じ、消防長又は消防署長が「同意」するものである。
許可同意	建築基準法第43条第1項のただし書きで定められる無接道建築物の建築などについて許可申請を受理した建築主事の求めに応じ、消防長又は消防署長が「同意」するものである。
受理通知	建築確認に係る建築物が住宅で、公共性、安全性等行政関与がなくても設計、施行者により安全性があるとし、同意制度によらず通知されるものである。
計画通知	国・都道府県などが建築主である建築物について、建築確認申請にかかわる手続きである。
火薬類	火薬、爆薬、火工品をいう。
製造所	最初に用いる原料が危険物、非危険物であるかを問わず、種々の作業工程を経て製造した最終製品が危険物である対象をいう。
屋内貯蔵所	屋内の場所において危険物を貯蔵し、又は取り扱う貯蔵所をいう。
屋外貯蔵所	屋外の場所において特定の第2類及び第4類の危険物を貯蔵し、又は取り扱う貯蔵所をいう。
屋内タンク貯蔵所	屋内でタンクにおいて危険物を貯蔵し、又は取り扱う貯蔵所をいう。
屋外タンク貯蔵所	屋外にあるタンクにおいて危険物を貯蔵し、又は取り扱う貯蔵所をいう。
地下タンク貯蔵所	地盤面下に埋設されているタンクにおいて危険物を貯蔵し、又は取り扱う貯蔵所をいう。
移動タンク貯蔵所	車両に固定されたタンクにおいて危険物を貯蔵し、又は取り扱う貯蔵所をいう。
一般取扱所	危険物を原料として種々の化学反応を伴う等、最終製品が非危険物となるもの。また、貯蔵するタンクに付属する注入口等の部分において、1日に指定数量以上取り扱うものをいう。
給油取扱所	固定した給油設備によって自動車等の燃料タンクに直接給油するため危険物を取り扱う取扱所をいう。



警防



救助大会訓練風景



火災現場

1 平成25年の火災概況

(1) 火災の概況

区 分	単 位	平成25年	平成24年	増減	増減率 (%)
		A	B	(A-B)=C	C/B×100
出 火 件 数	件	18	17	1	5.8
建 物 火 災		4	11	△ 7	△ 63.6
林 野 火 災		1	3	△ 2	△ 66.6
車 両 火 災		2		2	-
船 舶 火 災				0	-
航 空 機 火 災				0	-
そ の 他		11	3	8	266.6
焼 損 棟 数	棟	6	12	△ 6	△ 50.0
全 焼 棟 数		3	8	△ 5	△ 62.5
半 焼 棟 数			2	△ 2	-
部 分 焼 棟 数		3	1	2	200.0
ぼ や 棟 数			2	△ 2	-
建 物 焼 損 面 積	㎡	525	518	7	1.3
建 物 焼 損 表 面 積	㎡	38	3	35	1,166.6
林 野 焼 損 面 積	a	9	29	△ 20	△ 68.9
死 者	人	1		1	-
負 傷 者	人	2	2	0	-
罹 災 世 帯 数	世帯	3	2	1	50.0
全 損 世 帯 数		2	1	1	100.0
半 損 世 帯 数				0	-
小 損 世 帯 数		1	1	0	-
罹 災 人 員	人	6	4	2	50.0
損 害 額	千円	27,892	9,185	18,707	203.6
建 物 損 害 額		27,843	9,092	18,751	206.2
林 野 損 害 額		16	22	△ 6	△ 27.2
車 両 損 害 額		30	50	△ 20	△ 40.0
船 舶 損 害 額				0	-
航 空 機 損 害 額				0	-
そ の 他 損 害 額		3	21	△ 18	△ 85.7
出 火 率	件	6.08	5.72	0	6.2

※出火率は、人口1万人当りの出火件数をいう。

(2) 過去10年間の月別火災発生状況 (平成16年～平成25年)

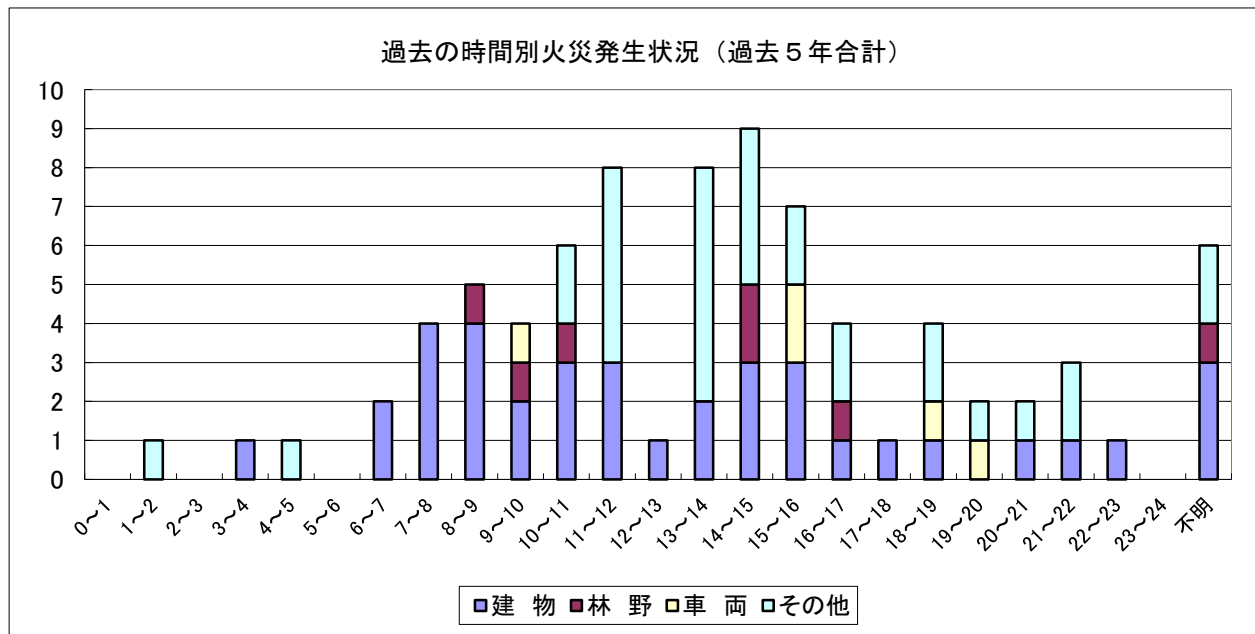
年	種 別	1月	2月	3月	4月	5月	6月	7月	8月	9月	10月	11月	12月	小計	合計
平成16年	建 物			1	2	1	1				2		1	8	16
	林 野			2	1									3	
	車 両														
	その他			3				1	1					5	
平成17年	建 物	2	2											4	9
	林 野					1								1	
	車 両											1		1	
	その他	1		1		1								3	
平成18年	建 物	1	3	1	1		1		1		1			9	15
	林 野														
	車 両							1						1	
	その他		1	1		2				1				5	
平成19年	建 物	1		1	1				2	1	2	1	1	10	15
	林 野														
	車 両														
	その他					1			4					5	
平成20年	建 物	1	3	1							1		2	8	22
	林 野			1			1			1			1	4	
	車 両														
	その他		1	1		1	5			2				10	
平成21年	建 物	2		1	2		1		1	1	1			9	18
	林 野					2								2	
	車 両														
	その他				4	1			2					7	
平成22年	建 物	1	1	2	1			1			1			7	11
	林 野														
	車 両			1							1			2	
	その他				1	1								2	
平成23年	建 物	1		3	1						1			6	16
	林 野							1						1	
	車 両	1												1	
	その他			2	2	1	1	1	1					8	
平成24年	建 物	2	1		1	2	2	1	1			1		11	17
	林 野						1		2					3	
	車 両														
	その他					1	1				1			3	
平成25年	建 物			1			1					2		4	18
	林 野						1							1	
	車 両				1					1				2	
	その他			2	4		2		2	1				11	
計	建 物	11	10	11	9	3	6	2	5	3	8	4	4	76	157
	林 野	0	0	3	1	3	3	1	2	1	0	0	1	15	
	車 両	1	0	1	1	0	0	1	0	1	1	0	1	7	
	その他	1	2	10	11	9	9	2	10	4	1	0	0	59	
合 計		13	12	25	22	15	18	6	17	9	10	4	6	157	

(3) 過去10年間の地区別火災発生状況（平成16年～平成25年）

地区別		遠野	綾織	小友	附馬牛	松崎	土淵	青笹	上郷	宮守	達曽部	鱒沢	小計	合計
年	種別													
平成16年	建物	3				3				1		1	8	16
	林野				2					1			3	
	車両													
	その他	1	2					2					5	
平成17年	建物			1	1				1	1			4	9
	林野										1		1	
	車両			1	1								2	
	その他						1			1			2	
平成18年	建物	1			1	1	3	1	1	1			9	15
	林野													
	車両													
	その他	2						2		1		1	6	
平成19年	建物	1	1				2		1	2	2	1	10	15
	林野													
	車両													
	その他	3	1					1					5	
平成20年	建物	2	2			1	1			1		1	8	22
	林野			1					1	2			4	
	車両													
	その他		5		1			1	1	2			10	
平成21年	建物	2	1	1					3		1	1	9	18
	林野		1								1		2	
	車両													
	その他	1	1		1			2		2			7	
平成22年	建物	1			2	1	1			1	1		7	11
	林野													
	車両							1		1			2	
	その他				1							1	2	
平成23年	建物	3	1						1			1	6	16
	林野			1									1	
	車両										1		1	
	その他		2		1	3		1		1			8	
平成24年	建物		1	2		2	1	1	2	1		1	11	17
	林野		1			1			1				3	
	車両													
	その他					1				1		1	3	
平成25年	建物		2								1	1	4	18
	林野											1	1	
	車両							1	1				2	
	その他	1		1	1	3	1	1	2	1			11	
計	建物	13	8	4	4	8	8	2	9	8	5	7	76	157
	林野		2	2	2	1			2	3	2	1	15	
	車両			1		1		2	1	1	1		7	
	その他	8	11	1	5	7	2	10	3	9		3	59	
合計		21	21	8	11	17	10	14	15	21	8	11	157	

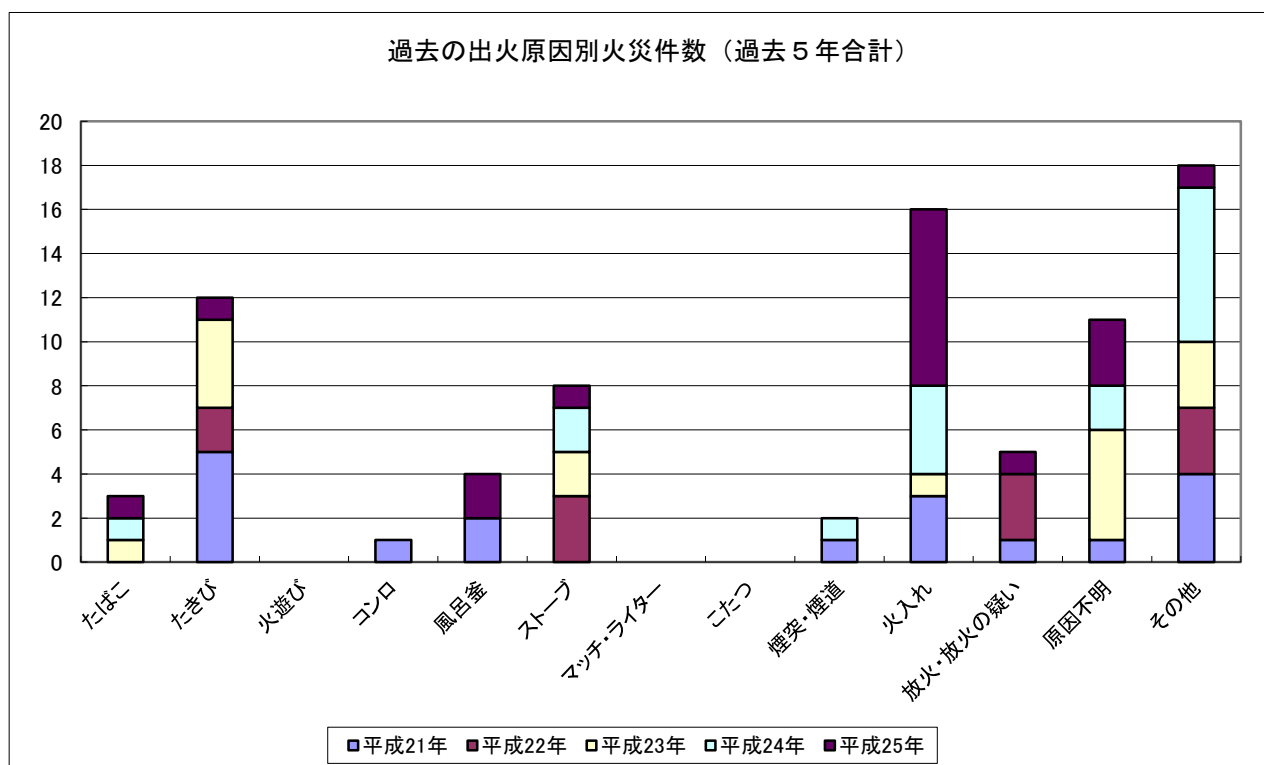
(4) 過去5年間の時間別火災発生状況（平成21年～平成25年）

年	時間	0	1	2	3	4	5	6	7	8	9	10	11	12	13	14	15	16	17	18	19	20	21	22	23	24	不明	小計	合計	
		1	2	3	4	5	6	7	8	9	10	11	12	13	14	15	16	17	18	19	20	21	22	23	24	明	計	計		
平成21年	建物							1	1			1	1			1				1		1					2	9		
	林野											1				1													2	
	車両																													
	その他		1													1	2				1	1						1	7	
平成22年	建物								1	2							1							1	1		1	7		
	林野																													
	車両										1											1							2	
	その他												1								1								2	
平成23年	建物				1				1		1	1			1			1											6	
	林野									1																			1	
	車両																1												1	
	その他					1						1	2		1	1		1						1					8	
平成24年	建物							1	1	2	1		2	1	1	2													11	
	林野										1								1										1	3
	車両																													
	その他															2									1				3	
平成25年	建物											1					2		1										4	
	林野																1												1	
	車両																	1				1							2	
	その他											1	2		2	1	2	1					1						1	11
小計	建物				1			2	4	4	2	3	3	1	2	3	3	1	1	1			1	1	1			3	37	
	林野									1	1	1				2		1											1	7
	車両										1						2					1	1						5	
	その他		1			1						2	5		6	4	2	2			2	1	1	2				2	31	
合計		1		1	1		2	4	5	4	6	8	1	8	9	7	4	1	4	2	2	3	1			6	80			



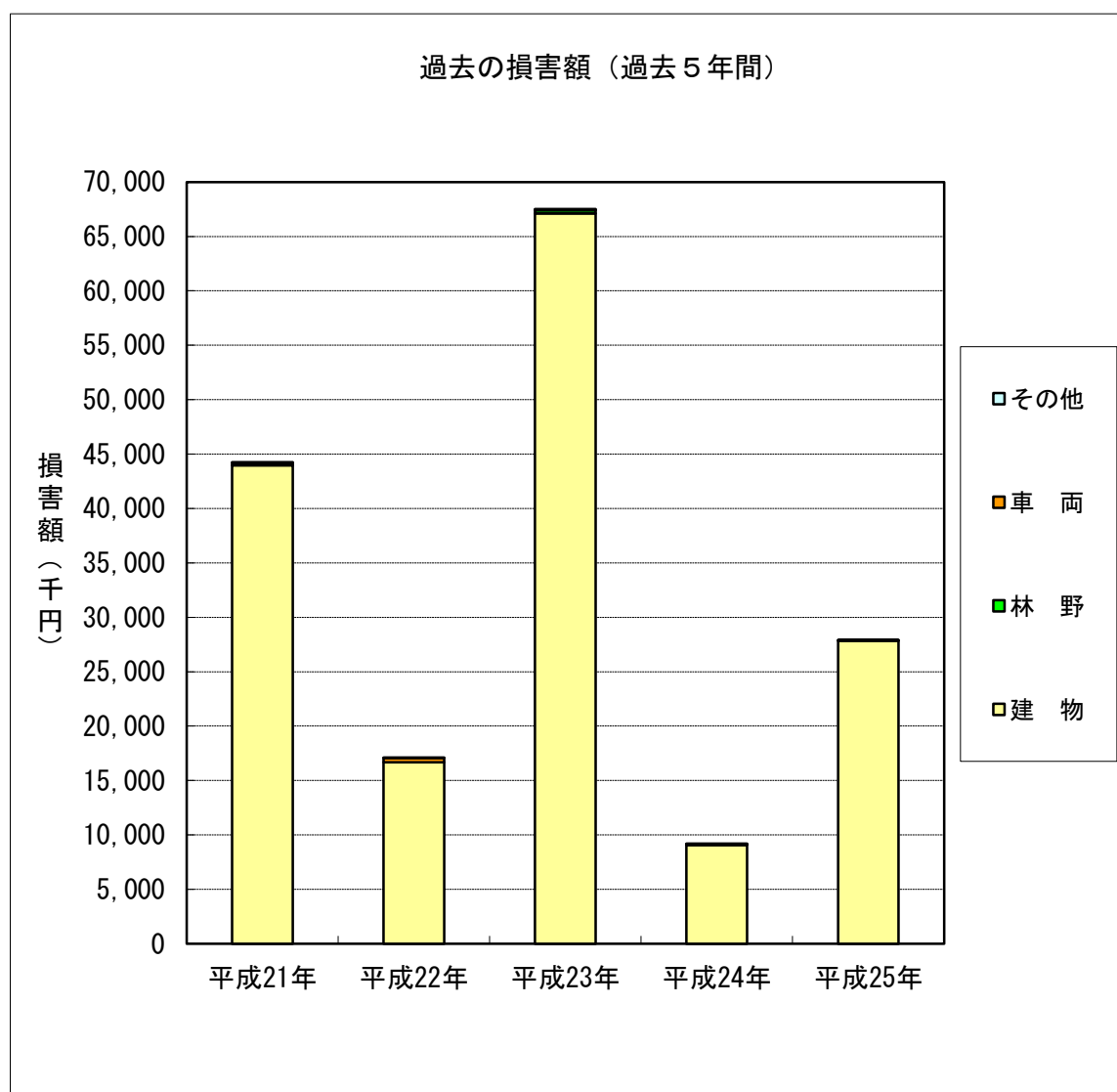
(5) 過去5年間の出火原因別火災件数（平成21年～平成25年）

年	原因区分	た	た	火	コ	風	ス	マ	こ	煙	火	放	原	そ	小	合	その他の内訳
		ば	き	遊	ン	呂	ト	ツ	た	突	入	火	因	の	計	計	
		こ	び	び	ロ	釜	ブ	ー	つ	道	れ	火	明	他	計	計	
平成21年	建物		1		1	2				1				4	9	18	配線器具2 てんぷら鍋1 電気機器1
	林野										1		1		2		
	車両											2	1		7		
平成22年	建物						3					1		3	7	11	電気機器1 くん炭1 取灰1 バーナー1
	林野											2			2		
	車両		2												2		
平成23年	建物						2						4		6	16	電灯等の配線1 帯電衣類のスパーク1 投光器1
	林野		1												1		
	車両	1													1		
平成24年	建物	1					2				2			6	11	17	解氷機1 バーナー1 投光器1 溶接機・切 断機1 かまど1 電灯・電話等の配線2
	林野									2		1			3		
	車両									1			1	1	3		
平成25年	建物					2	1							1	4	18	電気配線1
	林野									1					1		
	車両											2			2		
合計		3	12		1	4	8			2	16	5	11	18	80	80	



(6) 過去5年間の火災損害状況（平成21年～平成25年）

年	火災 件数	建 物 (千円)	火災 件数	林 野 (千円)	火災 件数	車 両 (千円)	火災 件数	その他 (千円)	合 計 (千円)
平成21年	9	43,961	2	248			7	50	44,259
平成22年	7	16,679			2	410	2	2	17,091
平成23年	6	67,104	1	309	1	45	8	55	67,513
平成24年	11	9,092	3	22		50	3	21	9,185
平成25年	4	27,843	1	16	2	30	11	3	27,892



(7) 過去10年間の火災における初期消火実施状況

年	区別	建物火災 (件)	初 期 消 火 器 具			そ の 他		初期消火無し		
			消 火 器	水バケツ等						
平成16年		8	3	37.5%			2	25.0%	3	37.5%
平成17年		4	1	25.0%	1	25.0%	1	25.0%	1	25.0%
平成18年		9	3	33.3%	2	22.2%			4	44.4%
平成19年		10	4	40.0%	2	20.0%			4	40.0%
平成20年		8	1	12.5%	3	37.5%	1	12.5%	3	37.5%
平成21年		9	3	33.3%	1	11.1%	2	22.2%	3	33.3%
平成22年		7	1	14.3%	3	42.9%	1	14.3%	2	28.6%
平成23年		6	2	33.3%	2	33.3%	1	16.7%	1	16.7%
平成24年		11	3	27.3%	2	18.2%	2	18.2%	4	36.4%
平成25年		4	2	50.0%	1	25.0%			1	25.0%
合 計		76	23	30.3%	17	22.4%	10	13.1%	26	34.2%

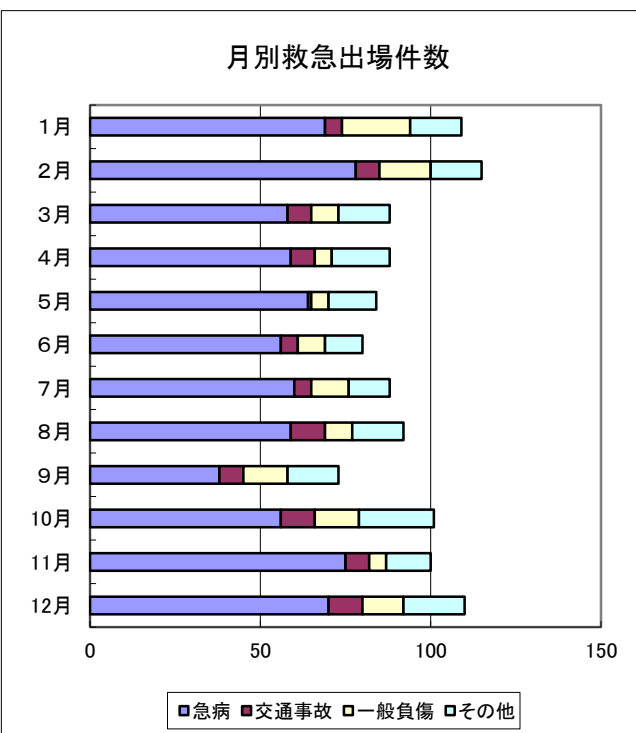
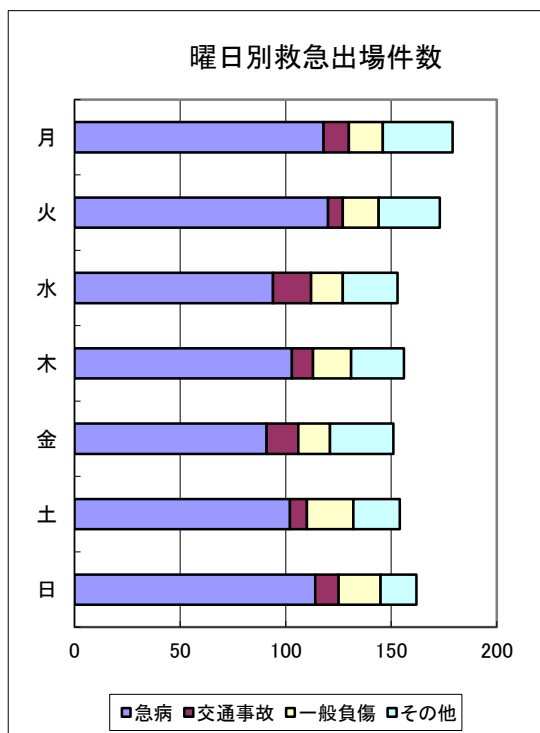
(8) 過去10年間における焼死者発生火災の状況

年	区別	出火場所	種 別	焼死者数 (人)	出火原因	備 考
平成16年		松崎町	建 物	1	不明	逃げ遅れ
平成21年		綾織町	林 野	1	不明	不明
平成23年		上郷町	建 物	1	不明	逃げ遅れ
平成23年		大工町	建 物	1	不明	逃げ遅れ
平成25年		宮守町	建 物	1	電気配線	逃げ遅れ

2 救急業務の現況

(1) 平成25年曜日別月別救急出場件数

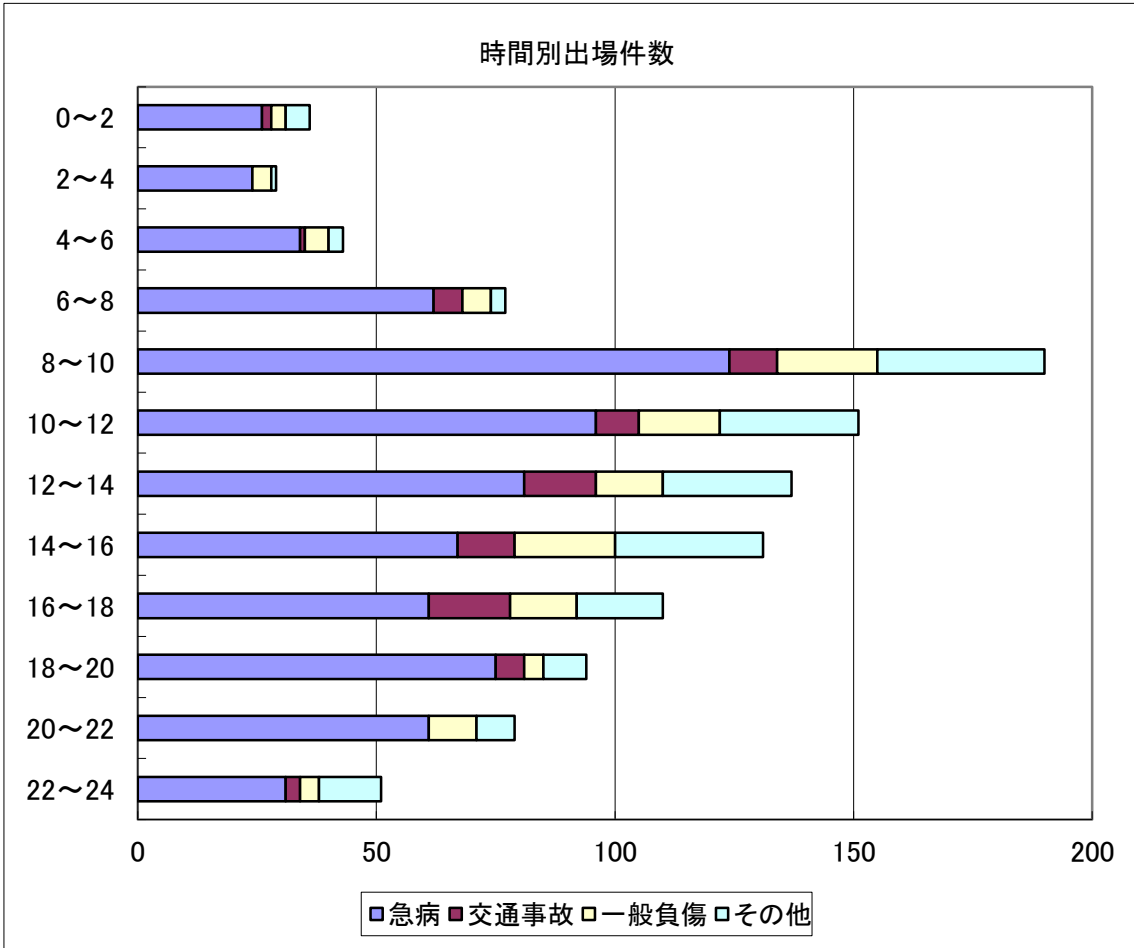
区分	事故種別	火災	自然災害	水難	交通事故	労働災害	運動競技	一般負傷	加害	自損行為	急病	その他				合計
												転院搬送	医師搬送	資機材搬送	その他	
曜日別	月	1			12			16	1	2	118	26			3	179
	火				7	1	1	17		2	120	24			1	173
	水	1			18	4	1	15			94	19			1	153
	木				10	2		18	1	1	103	21				156
	金				15		1	15		2	91	26			1	151
	土	1			8	2	1	22		2	102	16				154
	日				11		1	20		3	114	12			1	162
計		3	0	0	81	9	5	123	2	12	742	144	0	0	7	1,128
月別	1月				5			20			69	15				109
	2月				7			15		3	78	9			3	115
	3月				7	1		8		2	58	11			1	88
	4月	2			7	1		5		1	59	13				88
	5月				1	1	2	5	1	1	64	9				84
	6月				5	1	1	8		1	56	7			1	80
	7月				5			11			60	12				88
	8月				10	1	1	8		1	59	12				92
	9月				7			13	1	1	38	13				73
	10月				10	1		13		2	56	19				101
	11月	1			7	2	1	5			75	9				100
	12月				10	1		12			70	15			2	110



※グラフ上のその他とは、急病、一般負傷、交通事故以外のものを表す。

(2) 平成25年事故種別時間別救急出場件数

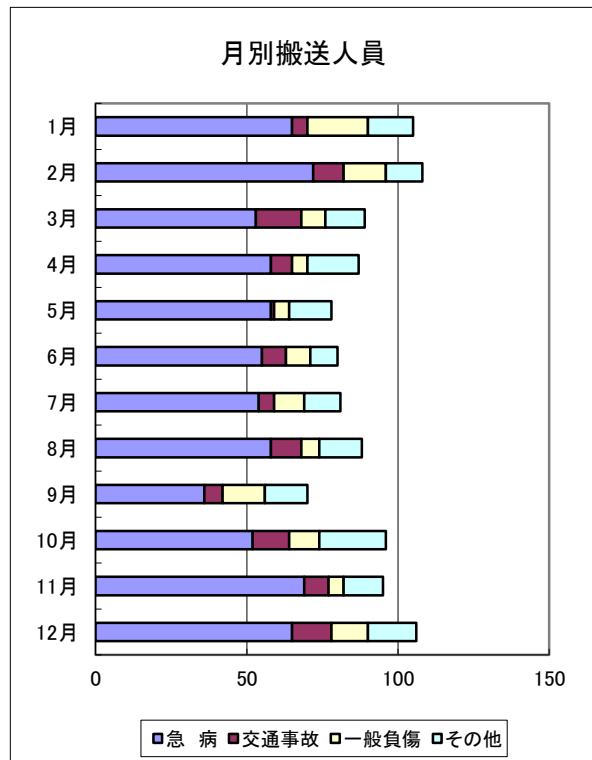
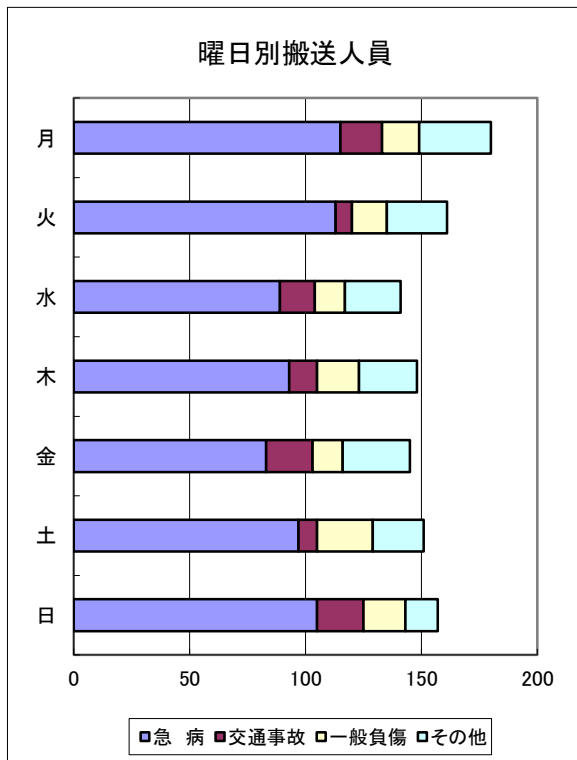
事故種別 区分	火災	自然災害	水難	交通事故	労働災害	運動競技	一般負傷	加害	自損行為	急病	その他				合計
											転院搬送	医師搬送	資機材搬送	その他	
計	3	0	0	81	9	5	123	2	12	742	144	0	0	7	1,128
時間別	0~2			2			3			26	4			1	36
	2~4						4			24	1				29
	4~6				1		5			34	1			2	43
	6~8				6		6			62	2			1	77
	8~10				10	4	21		2	124	29				190
	10~12	1			9	1	17		2	96	24				151
	12~14				15		14		1	81	25				137
	14~16	1			12	4	21		3	67	22				131
	16~18	1			17		14			61	16			1	110
	18~20				6		2	4		3	75	4			94
	20~22						10	1	1	61	4			2	79
	22~24				3			4	1		31	12			51



※グラフ上のその他とは、急病、一般負傷、交通事故以外のものを表す。

(3) 平成25年曜日別月別搬送人員

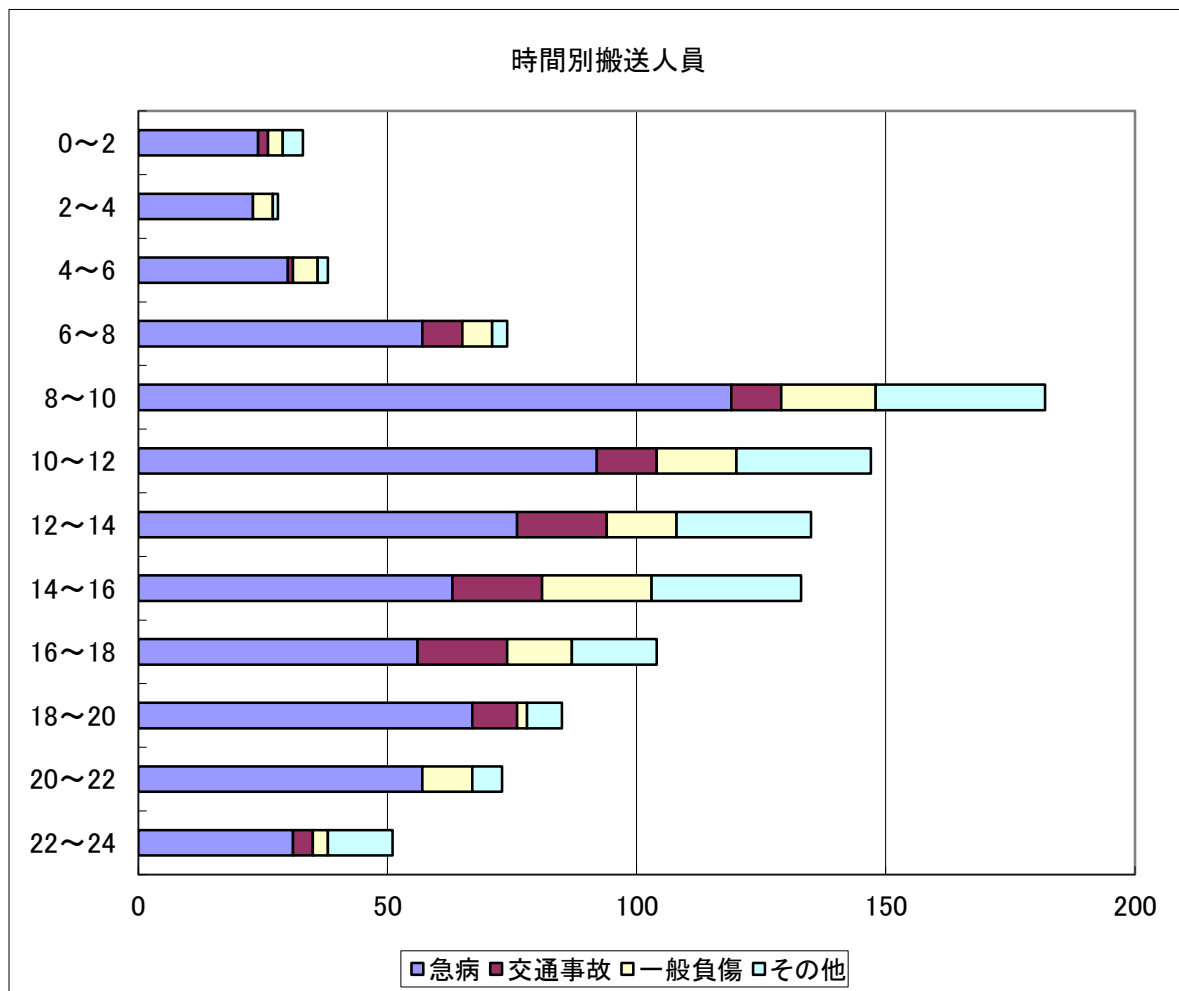
事故種別		火災	自然災害	水難	交通事故	労働災害	運動競技	一般負傷	加害	自損行為	急病	その他	計
曜日別	月	1			18			16	1	1	115	28	180
	火				7	1	1	15			113	24	161
	水	1			15	4		13			89	19	141
	木				12	2		18	1	1	93	21	148
	金				20		1	13		2	83	26	145
	土	1			8	2	1	24		2	97	16	151
	日				20		1	18		1	105	12	157
計		3	0	0	100	9	4	117	2	7	695	146	1,083
月別	1月				5			20			65	15	105
	2月				10			14		2	72	10	108
	3月				15	1		8			53	12	89
	4月	2			7	1		5		1	58	13	87
	5月				1	1	2	5	1	1	58	9	78
	6月				8	1	1	8			55	7	80
	7月				5			10			54	12	81
	8月				10	1		6		1	58	12	88
	9月				6			14	1		36	13	70
	10月				12	1		10		2	52	19	96
	11月	1			8	2	1	5			69	9	95
	12月				13	1		12			65	15	106



※グラフ上のその他とは、急病、一般負傷、交通事故以外のものを表す。

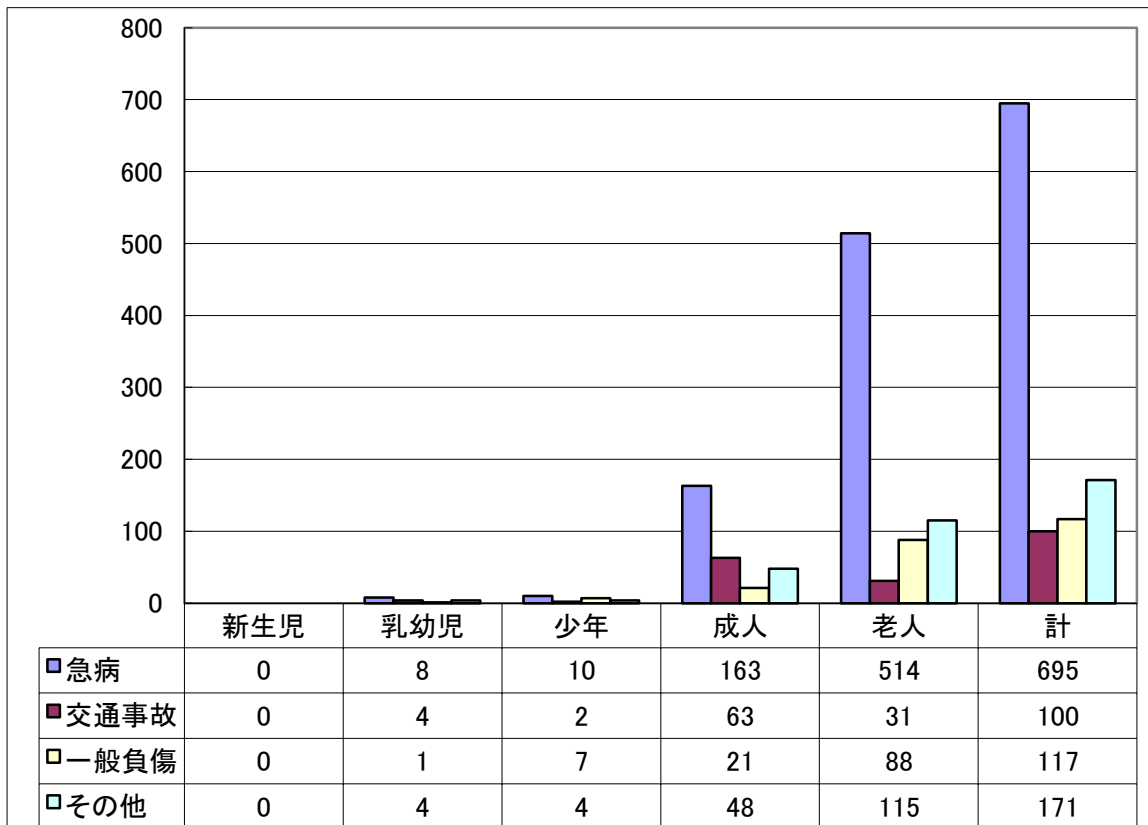
(4) 平成25年事故種別時間別搬送人員

区分	事故種別												
	火災	自然災害	水難	交通事故	労働災害	運動競技	一般負傷	加害	自損行為	急病	その他	合計	
計	3	0	0	100	9	4	117	2	7	695	146	1,083	
時間別	0～2			2			3			24	4	33	
	2～4						4			23	1	28	
	4～6			1			5			30	2	38	
	6～8			8			6			57	3	74	
	8～10			10	4		19		1	119	29	182	
	10～12	1			12	1	1	16		92	24	147	
	12～14				18		1	14	1	76	25	135	
	14～16	1			18	4	1	22	2	63	22	133	
	16～18	1			18			13		56	16	104	
	18～20				9		1	2	2	67	4	85	
	20～22							10	1	1	57	4	73
	22～24				4			3	1		31	12	51

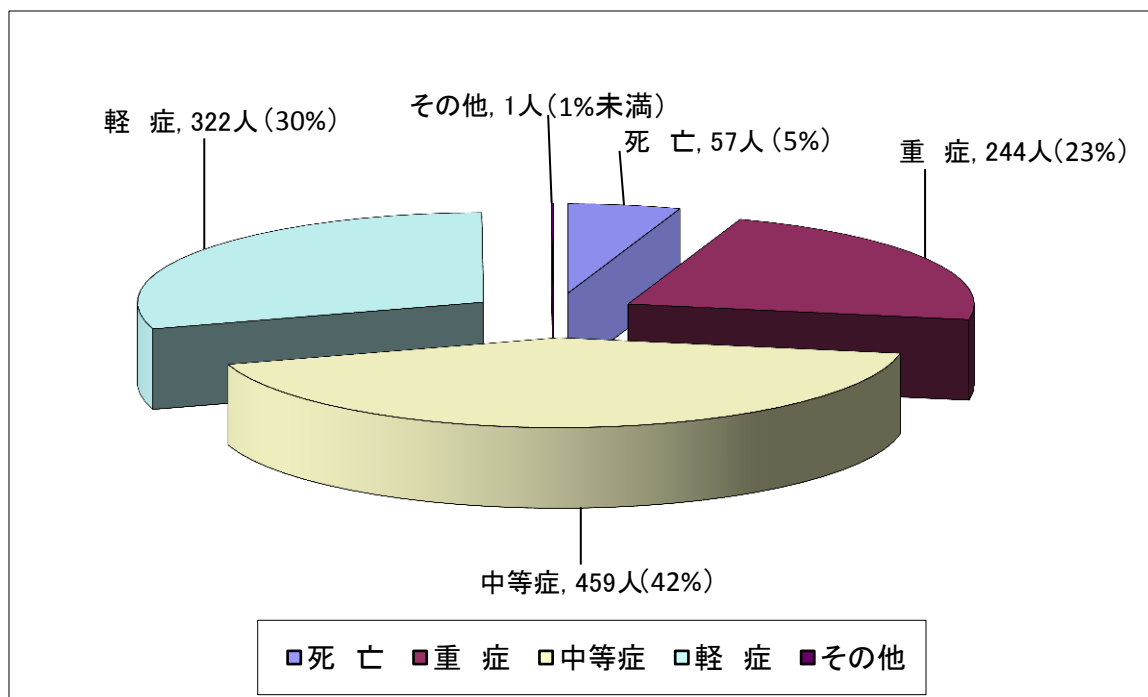


※グラフ上のその他とは、急病、一般負傷、交通事故以外のものを表す。

(5) 平成25年事故種別年齢区分別搬送人員



(6) 傷病程度別搬送人員



(7) 平成25年事故種別救急処置件数

処置内容 事故種別	応急 処置 対象 人員	止 血	固 定	人 工 呼 吸	心 臓 マ ッ サ ー ジ	心 肺 蘇 生	酸 素 吸 入	気 道 確 保	在 宅 療 法 継 続	除 細 動	静 脈 路 確 保	そ の 他 の 応 急 処 置	血 圧 測 定	心 音 呼 吸 音 の 聴 取	酸 素 飽 和 度 測 定	心 電 図	気 管 挿 管	薬 剤 投 与
急病	686	5	2	11	12	52	210	86	2	5	5	9	622	277	622	625	15	3
交通事故	91	19	36	1	1	2	7	2			1		89	30	89	43	1	1
一般負傷	114	30	16			3	12	5			1	6	108	25	106	74	2	1
その他	166	7	3			3	61	5		2			156	29	158	140		
計	1,057	61	57	12	13	60	290	98	2	7	7	15	975	361	975	882	18	5

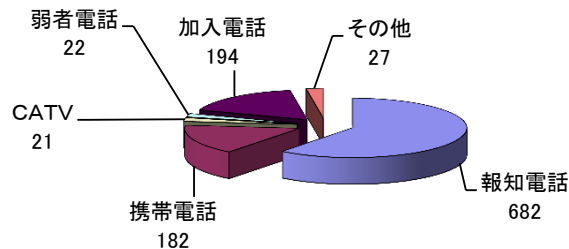
※処置項目の数は一人につき複数の応急処置を行うこともあるため、応急処置対象者人員とは一致しない。

応急処置の分類

- ・ 止 血……止血帯、包帯法による止血処理
- ・ 固 定……副子等による固定又は安定保持
- ・ 人工呼吸……口移し又は器具等による人工呼吸
- ・ 心臓マッサージ……胸骨圧迫心臓マッサージ（自動、用手）
- ・ 心肺蘇生……人工呼吸及び心臓マッサージ併用
- ・ 酸素吸入……酸素吸入器による酸素吸入
- ・ 気道確保……気道の確保のための処置並びに口腔内清拭及び吸引の処置
- ・ 在宅療法継続……在宅療法継続中の傷病者に対し、その療法維持のために行った必要な処置
- ・ 除 細 動……救急救命士法に基づき重症傷病者に対して行う除細動処置
- ・ 輸 液……救急救命士法に基づき重症傷病者に対して行う静脈路確保
- ・ その他の応急処置……列挙以外の応急処置
- ・ 血圧測定……血圧計を使用しての血圧測定
- ・ 心音呼吸音の聴取……聴診器を使用しての心音・呼吸音等の聴取
- ・ 酸素飽和度……血中酸素飽和度測定器を使用しての血中酸素飽和度の測定
- ・ 心 電 図……心電計を使用しての心電図の測定
- ・ 気管挿管……気管チューブを使用しての気道確保
- ・ 薬剤投与……薬剤のアドレナリンを使用

(8) 覚知別救急出場件数

覚知別	件数
報知電話	682
携帯電話	182
CATV	21
弱者電話	22
加入電話	194
その他	27
計	1,128

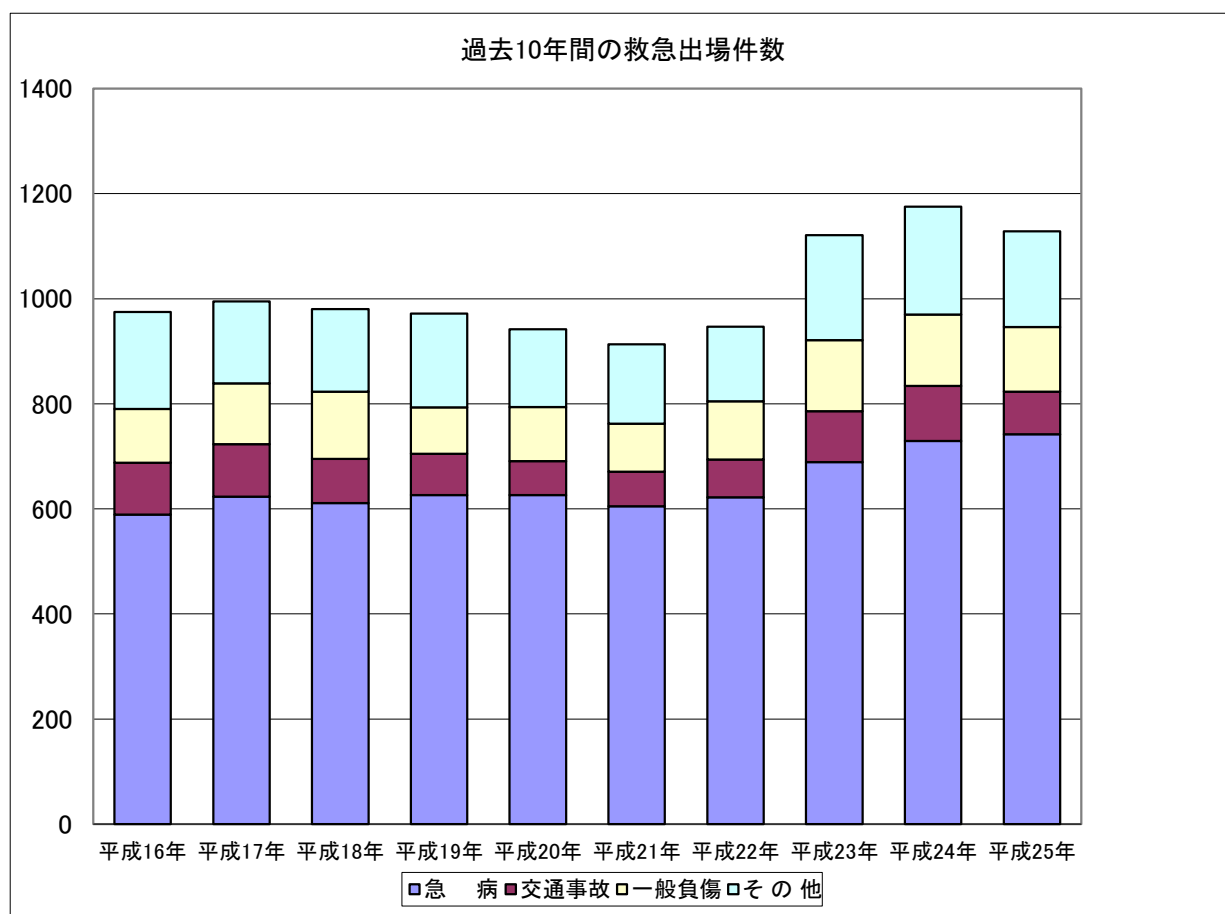


覚知別とは

- ・ 報知電話……NTT回線からの119番通報による覚知
- ・ 携帯電話……携帯電話からの119番通報による覚知
- ・ CATV電話……遠野ケーブルテレビ専用電話からの119番通報による覚知
- ・ 弱者電話……災害弱者緊急通報装置からの通報による覚知
- ・ 加入電話……NTT回線及び携帯電話からの通報による一般加入電話での覚知
- ・ その他……駆け付け、自己覚知等による覚知

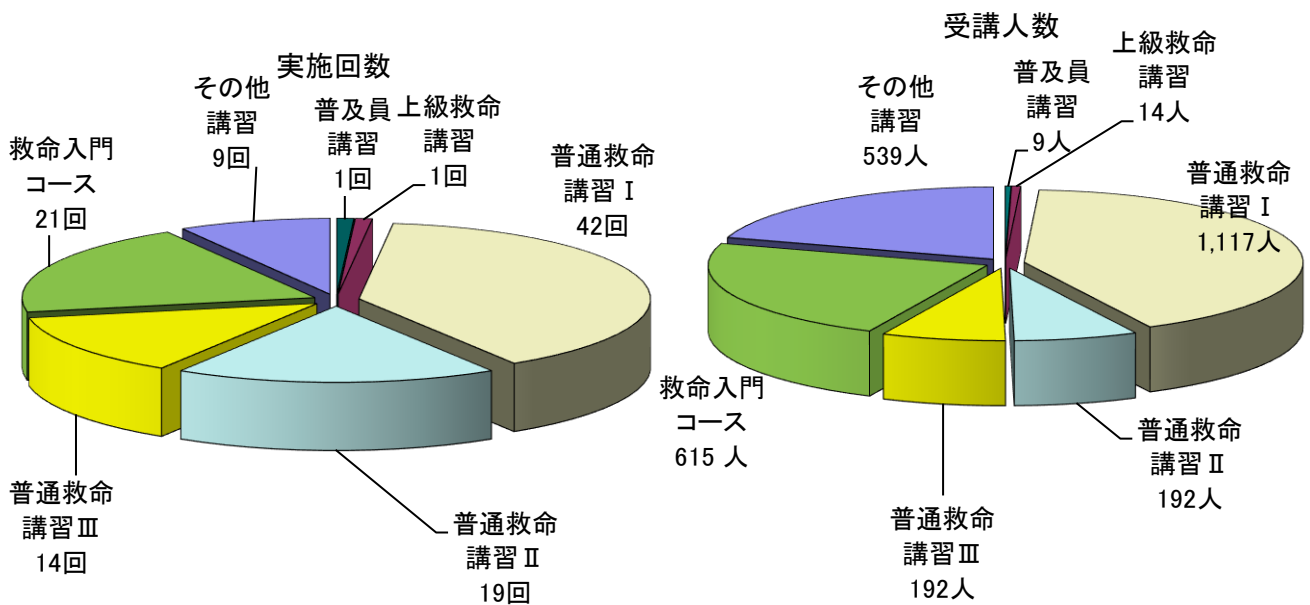
(9) 過去10年間の救急出場件数

事故種別	平成16年	平成17年	平成18年	平成19年	平成20年	平成21年	平成22年	平成23年	平成24年	平成25年
火災	3		1	1		1	1	4	3	3
自然災害								2		
水難	2									
交通事故	99	100	84	79	65	66	72	97	105	81
労働災害	6	12	5	8	9	8	2	4	7	9
運動競技	7	5	4	6	5	8	8	4	5	5
一般負傷	102	116	128	88	103	91	111	135	136	123
加害	4	4	2	2	1	4	2	1	1	2
自損行為	11	12	9	12	15	12	14	25	14	12
急病	589	623	611	626	626	605	622	689	729	742
その他	152	123	136	150	118	118	115	160	175	151
合計	975	995	980	972	942	913	947	1,121	1,175	1,128



※グラフ上のその他とは、急病、一般負傷、交通事故以外のものを表す。

(10) 平成25年救急講習会の実施状況



救命講習の種類

- ・ 応急手当普及員講習 ・ ・ 24時間講習（医学的基礎知識、心肺蘇生法、AED、応急処置全般、指導知識）
 - ・ 上級救命講習 ・ ・ ・ ・ ・ 8時間講習（心肺蘇生法、異物の除去、止血法、AED、応急処置全般）
 - ・ 普通救命講習Ⅰ ・ ・ ・ ・ ・ 3時間講習（心肺蘇生法、異物の除去、止血法、AED）
 - ・ 普通救命講習Ⅱ ・ ・ ・ ・ ・ 4時間講習（心肺蘇生法、異物の除去、止血法、AED、試験）
 - ・ 普通救命講習Ⅲ ・ ・ ・ ・ ・ 3時間講習（心肺蘇生法、異物の除去、止血法、AED）小児・乳幼児・新生児
 - ・ 救命入門コース ・ ・ ・ ・ ・ 1時間30分講習（胸骨圧迫、AED）
 - ・ その他講習 ・ ・ ・ ・ ・ 2時間程度の講習（応急処置全般）
- （救命入門コース・その他講習以外の講習修了者には修了証を発行）

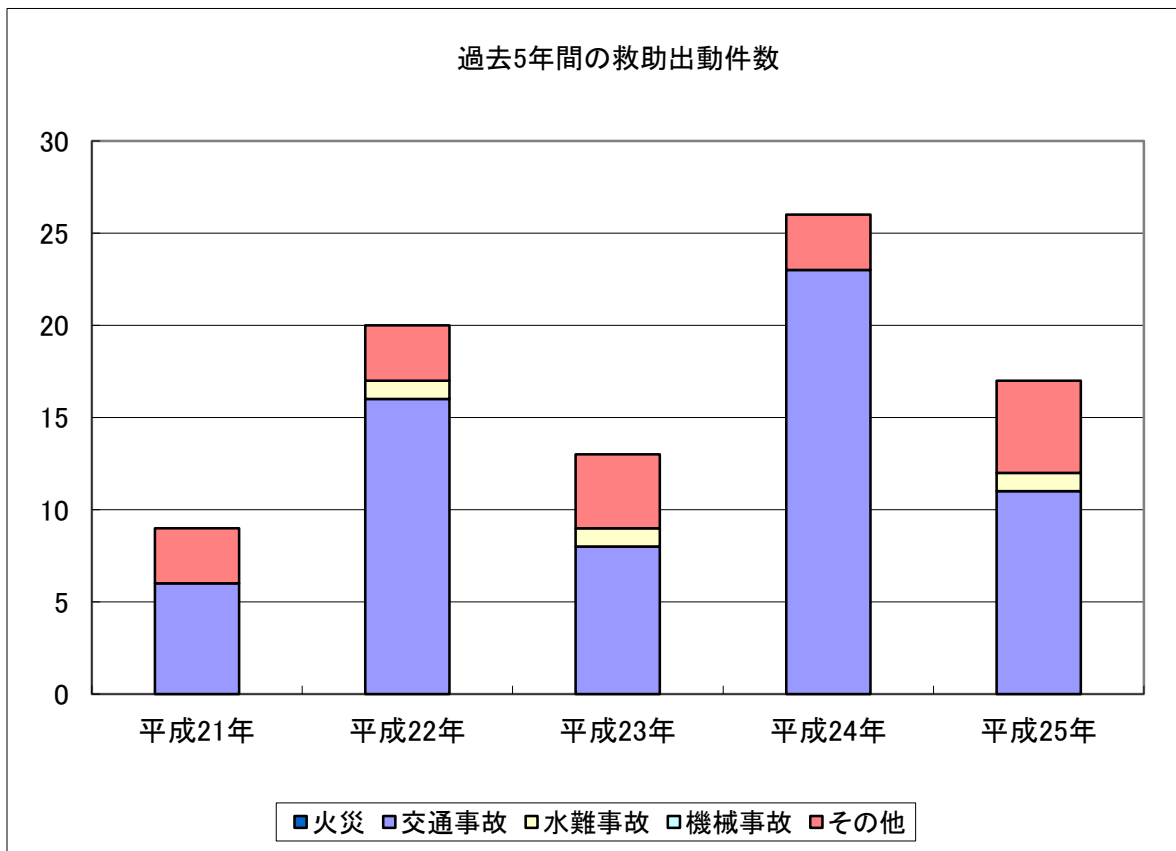
過去10年間の救急講習別受講者数

	H16	H17	H18	H19	H20	H21	H22	H23	H24	H25	合計
応急手当普及員講習								6	7	9	22
上級救命講習	16	29		11	3	11	13	10	44	14	151
普通救命講習	511	733	1,129	1,603	1,004	1,335	767	1,063	1,008	1,501	10,654
救命入門コース									209	615	824
その他講習	894	894	410	370	500	222	594	699	456	539	5,578
合計	1,421	1,656	1,539	1,984	1,507	1,568	1,374	1,778	1,724	2,678	17,229

3 救助業務の現況

(1) 過去5年間の事故種別救助活動状況

年 区分	平成21年			平成22年			平成23年			平成24年			平成25年		
	出動件数	活動件数	救助人員	出動件数	活動件数	救助人員	出動件数	活動件数	救助人員	出動件数	活動件数	救助人員	出動件数	活動件数	救助人員
火災															
交通事故	6	2	6	16	5	10	8	4	7	23	14	25	11	7	11
水難事故				1	1	1	1		1				1		
風水害等自然災害															
機械による事故															
建物等による事故							1	1	1						
ガス及び酸欠事故															
破裂事故															
その他	3	3	3	3	2	3	4	4	5	3	3	3	5	2	2
計	9	5	9	20	8	14	14	9	14	26	17	28	17	9	13



(2) 過去5年間の事故種別発生場所別出動件数

年 区分	平成21年				平成22年				平成23年				平成24年				平成25年				合 計
	屋 内	屋 外	地 下	そ の 他	屋 内	屋 外	地 下	そ の 他	屋 内	屋 外	地 下	そ の 他	屋 内	屋 外	地 下	そ の 他	屋 内	屋 外	地 下	そ の 他	
火 災																					
交 通 事 故		6				16				8				23				11			
水 難 事 故						1				1								1			
風水害等自然災害																					
機械による事故																					
建物等による事故									1												1
ガス及び酸欠事故																					
破 裂 事 故																					
そ の 他		3				3			1	3				3			1	4			18
計		9				20			2	12				26			1	16			86

(3) 過去5年間の事故種別発生場所別活動件数

年 区分	平成21年				平成22年				平成23年				平成24年				平成25年				合 計
	屋 内	屋 外	地 下	そ の 他	屋 内	屋 外	地 下	そ の 他	屋 内	屋 外	地 下	そ の 他	屋 内	屋 外	地 下	そ の 他	屋 内	屋 外	地 下	そ の 他	
火 災																					
交 通 事 故		2				5				4				14				7			32
水 難 事 故						1															1
風水害等自然災害																					
機械による事故																					
建物等による事故									1												1
ガス及び酸欠事故																					
破 裂 事 故																					
そ の 他		3				2			1	2		1		3				2			14
計		5				8			2	6		1		17				9			48

(4) 過去5年間の事故種別発生場所別救助人員

年 区分	平成21年				平成22年				平成23年				平成24年				平成25年				合 計
	屋 内	屋 外	地 下	そ の 他	屋 内	屋 外	地 下	そ の 他	屋 内	屋 外	地 下	そ の 他	屋 内	屋 外	地 下	そ の 他	屋 内	屋 外	地 下	そ の 他	
火 災																					
交 通 事 故		6				5				7				25				11			
水 難 事 故						1				1											
風水害等自然災害																					
機械による事故																					
建物等による事故									1												1
ガス及び酸欠事故																					
破 裂 事 故																					
そ の 他		3				2				1	3		1		3				2		
計		9				8				2	11		1		28				13		



(5) 装備資機材

一般救助用器具	かぎ付はしご	測定用器具	有害ガス測定器
	三連はしご	呼吸保護用器具	空気呼吸器
	ワイヤーはしご		簡易呼吸器
	空気式救助マット		送排風機
	救命索発射銃		エアラインマスク
	サバイバースリング	隊員保護用器具	耐電手袋
	救助用縛帯		防塵メガネ
	平坦架		携帯警報器
	ロープ		防毒マスク
	カラビナ		耐熱服
	滑車		耐電衣
重量物排除用器具	油圧ジャッキ		耐電ズボン
	油圧スプレッダー	耐電長靴	
	可搬ウインチ	検索用器具	簡易画像探索機
	ワイヤーロープ	水難救助用器具	救命胴衣
	マンホール救助器具		救命浮環
	マット型空気ジャッキ		救命ボート
	救助用支柱器具	山岳救助用器具	バスケット担架
チェンブロック	山岳用背負い式担架		
切断用器具	油圧切断機	その他の救助用器具	投光器
	エンジンカッター		携帯拡声器
	ガス溶断器		携帯無線機
	チェーンソー		応急処置用セット
	鉄線カッター		車両移動器具
	空気鋸		緩降機
	空気切断機		ロープ登降機
破壊用器具	万能斧	救助用降下機	
	ハンマー	発電機	
	削岩機	シットハーネス	
	ハンマドリル		
	携帯用コンクリート破壊器具		

4 管内の気象状況

(1) 過去10年間の月別最高気温 (遠野消防署観測) (単位:°C)

年	1月	2月	3月	4月	5月	6月	7月	8月	9月	10月	11月	12月	年間最高
16	5.4	17.1	19.7	22.7	28.1	29.4	34.9	33.3	28.4	24.7	18.7	15.7	34.9
17	8.9	4.0	13.7	23.4	25.7	30.2	32.2	35.1	30.4	22.2	18.4	6.3	35.1
18	5.4	10.7	14.1	20.6	24.1	29.9	30.8	33.7	30.3	23.5	20.0	11.6	33.7
19	8.4	11.9	14.0	22.3	25.1	31.4	31.1	36.5	31.4	22.9	17.8	9.7	36.5
20	4.8	8.5	17.5	23.7	27.6	28.9	31.7	32.3	29.1	23.9	19.2	13.5	32.3
21	9.6	10.3	19.8	22.4	28.7	31.1	32.3	32.0	26.9	22.0	19.4	11.3	32.3
22	6.9	16.7	11.4	18.5	27.9	32.2	33.4	35.3	33.6	24.2	17.9	15.4	35.3
23	2.3	13.9	11.1	25.5	25.6	31.2	33.7	33.6	30.4	24.0	18.8	10.8	33.7
24	6.0	5.6	16.2	26.2	26.6	29.5	35.1	34.6	31.9	25.1	16.2	8.3	35.1
25	4.0	8.4	18.0	19.6	27.8	29.6	29.4	32.6	29.7	24.9	16.8	11.6	32.6
平均	6.2	10.7	15.6	22.5	26.7	30.3	32.5	33.9	30.2	23.7	18.3	11.4	

※網かけ部分は年間の最高気温。

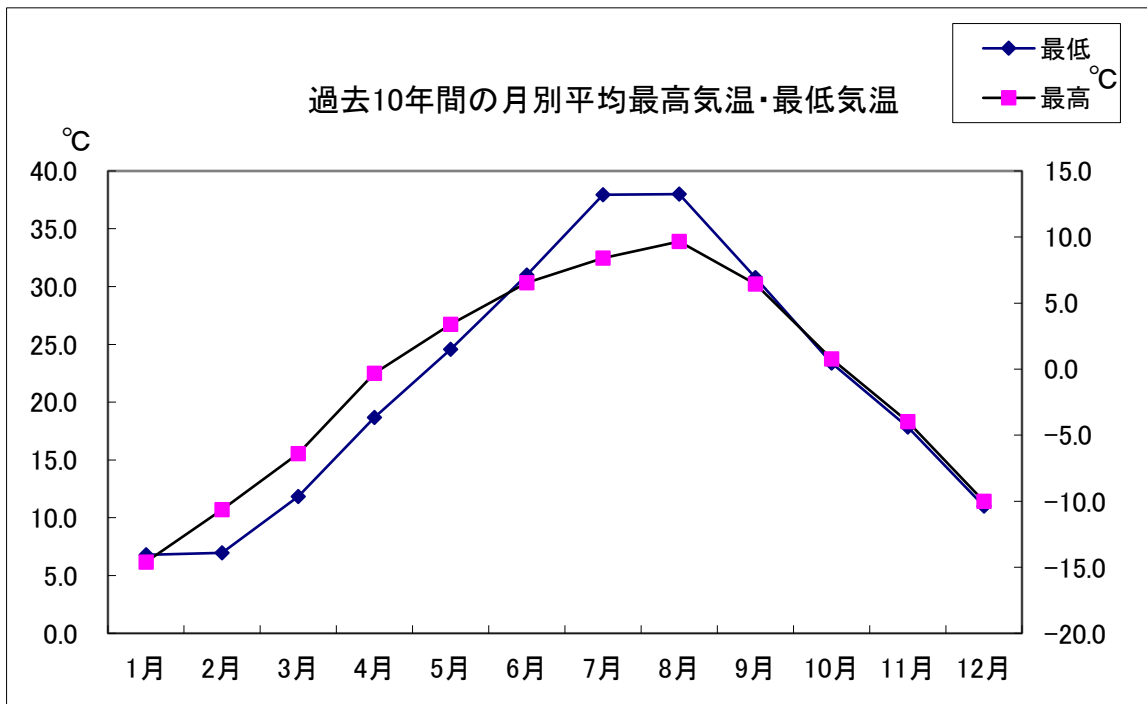
※平均値は小数点第2位以下切り捨てとする。

(2) 過去10年間の月別最低気温 (遠野消防署観測) (単位:°C)

年	1月	2月	3月	4月	5月	6月	7月	8月	9月	10月	11月	12月	年間最低
16	-14.3	-13.7	-11.4	-3.5	0.6	6.3	11.5	11.3	9.8	2.3	-3.2	-9.8	-14.3
17	-14.0	-17.2	-11.9	-2.7	0.9	9.2	14.6	14.0	5.5	0.5	-3.4	-14.5	-17.2
18	-14.7	-17.1	-7.8	-3.4	-0.6	8.3	14.1	13.0	6.3	-0.3	-4.9	-7.0	-17.1
19	-7.2	-8.7	-9.8	-4.0	4.6	9.7	11.5	12.5	8.5	0.6	-6.9	-7.6	-9.8
20	-14.9	-12.5	-6.8	-2.8	2.7	7.9	13.7	11.3	4.1	-1.2	-4.5	-6.9	-14.9
21	-12.5	-10.3	-10.1	-3.3	1.2	8.0	13.7	11.5	6.4	1.4	-2.9	-9.7	-12.5
22	-14.1	-12.1	-10.6	-3.4	0.8	6.8	16.0	17.3	5.7	-0.9	-4.2	-7.6	-14.1
23	-16.0	-12.7	-9.1	-5.1	3.5	0.2	9.9	16.1	6.7	1.7	-3.7	-18.0	-18.0
24	-16.4	-18.0	-10.9	-5.1	1.2	8.1	12.8	13.9	11.7	0.5	-4.5	-13.3	-18.0
25	-16.5	-16.8	-8.0	-3.3	0.0	6.8	14.3	11.6	4.7	0.0	-5.7	-9.3	-16.8
平均	-14.1	-13.9	-9.6	-3.7	1.5	7.1	13.2	13.3	6.9	0.5	-4.4	-10.4	

※網かけ部分は年間の最低気温。

※平均値は小数点第2位以下切り捨てとする。

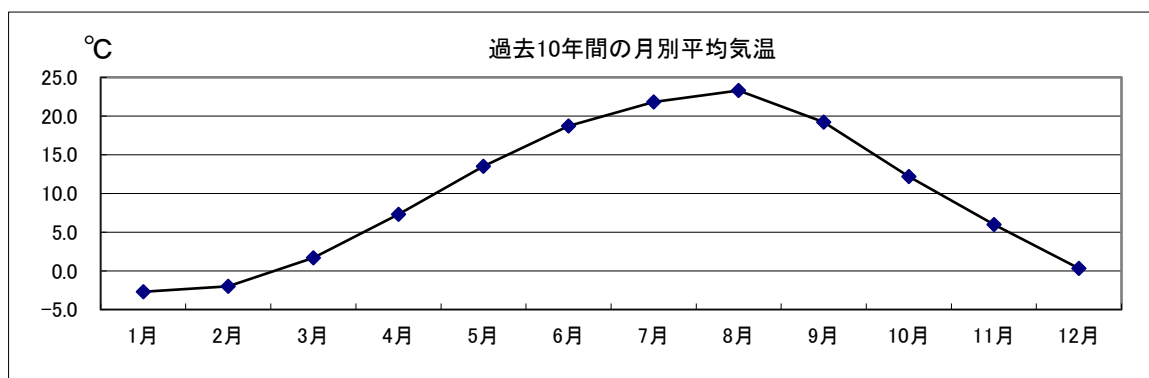


(3) 過去10年間の月別平均気温 (遠野消防署観測)

(単位:°C)

年	1月	2月	3月	4月	5月	6月	7月	8月	9月	10月	11月	12月	年間平均
16	-2.5	-1.2	2.8	7.8	14.9	18.9	22.9	22.2	19.7	11.5	8.2	1.3	10.5
17	-2.4	-3.3	0.6	7.8	12.0	19.5	20.6	24.1	18.9	11.9	5.2	-2.6	9.4
18	-3.4	-1.4	1.8	6.4	13.6	17.9	20.4	23.9	18.1	12.1	6.2	0.5	9.7
19	0.1	0.2	1.3	6.3	13.4	19.3	19.7	23.3	20.4	11.9	5.1	0.7	10.1
20	-3.2	-2.5	3.7	9.2	13.0	17.7	22.3	21.7	18.6	12.4	5.4	1.6	10.0
21	-0.9	-0.9	2.0	8.4	14.6	18.4	21.6	21.8	17.0	11.5	6.8	0.7	10.1
22	-1.9	-1.7	1.4	6.1	13.1	20.1	24.0	25.7	19.3	13.4	6.0	1.9	10.6
23	-4.5	-1.2	0.1	6.7	13.3	19.1	23.5	23.3	19.5	11.9	6.6	-0.6	9.8
24	-4.3	-4.5	1.4	7.7	13.8	17.2	22.3	24.5	21.5	12.2	5.2	-1.2	9.7
25	-4.1	-3.4	1.6	6.7	13.0	18.6	21.1	22.9	18.8	13.0	4.8	0.6	9.5
平均	-2.7	-2.0	1.7	7.3	13.5	18.7	21.8	23.3	19.2	12.2	6.0	0.3	

※平均値は小数点第2位以下を四捨五入したもの。

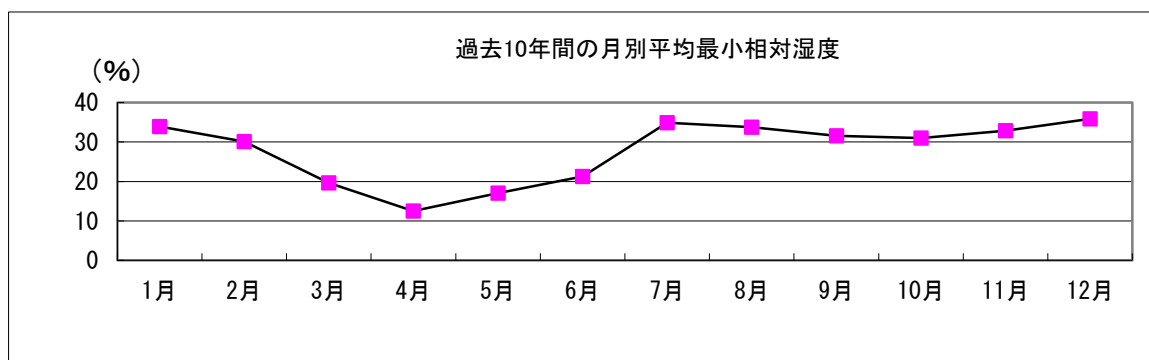


(4) 過去10年間の月別最小相対湿度 (遠野消防署観測)

(単位:%)

年	1月	2月	3月	4月	5月	6月	7月	8月	9月	10月	11月	12月	年間最小
16	28	21	18	11	11	14	19	17	21	21	22	26	11
17	26	30	20	7	12	18	30	32	18	22	16	31	7
18	33	26	16	10	7	19	34	25	18	23	17	27	7
19	21	18	19	9	15	19	19	21	31	20	24	29	9
20	28	30	3	1	15	16	26	33	27	36	42	28	1
21	43	25	24	16	20	32	46	36	46	38	39	49	16
22	41	35	23	25	17	25	41	40	31	32	35	31	17
23	36	29	25	14	23	23	37	38	29	28	36	36	14
24	30	35	22	14	20	19	46	46	50	43	51	39	14
25	53	52	26	18	30	28	51	50	45	47	47	63	18
平均	33.9	30.1	19.6	12.5	17	21.3	34.9	33.8	31.6	31	32.9	35.9	

※網かけ部分は年間の最小相対湿度。



(5) 過去10年間の平均風速 (遠野消防署観測)

(単位:m/s)

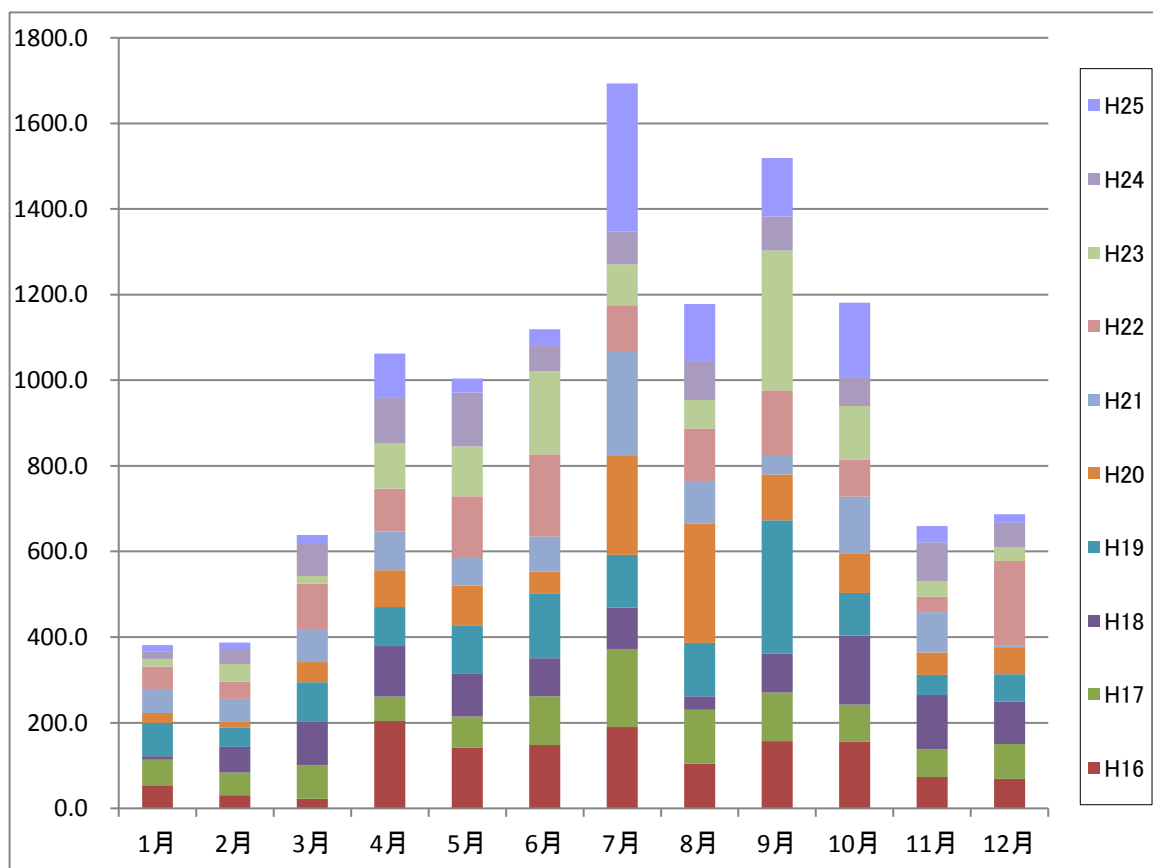
年	区別	1月	2月	3月	4月	5月	6月	7月	8月	9月	10月	11月	12月
16	平均	1.2	1.4	1.4	1.5	1.3	1.1	1.2	1.2	0.9	0.7	0.8	1.2
17	平均	1.1	1.2	1.5	1.5	1.4	1.0	0.9	0.9	0.9	0.7	1.3	1.5
18	平均	1.5	1.1	1.7	1.0	0.8	0.8	0.7	0.6	0.9	0.8	1.0	0.9
19	平均	1.7	1.7	1.7	1.4	1.7	1.5	1.3	1.2	1.4	1.2	1.3	1.2
20	平均	1.0	1.2	1.1	1.1	0.9	0.8	0.9	0.8	0.6	0.7	1.1	1.1
21	平均	1.6	1.6	1.8	1.8	1.7	1.4	1.6	1.1	1.2	1.2	1.1	1.5
22	平均	1.9	1.4	1.7	1.7	1.6	1.3	1.6	1.3	1.2	1.0	1.6	1.4
23	平均	1.6	1.4	1.5	1.7	1.8	1.8	1.4	1.2	1.1	1.2	1.3	1.7
24	平均	1.5	1.5	1.6	1.7	1.9	1.6	1.4	1.3	1.4	1.0	1.2	1.0
25	平均	2.4	3.0	3.2	2.9	2.2	1.5	1.1	1.1	1.2	1.3	1.6	1.9

(6) 過去10年間の月別降水量 (遠野消防署観測)

(単位:mm)

年	1月	2月	3月	4月	5月	6月	7月	8月	9月	10月	11月	12月	年合計
16	53.5	31.0	22.5	204.5	141.5	148.0	190.0	105.0	157.0	156.0	73.5	69.0	1,351.5
17	60.0	52.5	77.5	56.5	73.0	113.5	182.0	125.0	114.0	86.0	64.5	81.0	1,085.5
18	8.5	60.0	102.0	118.0	101.0	89.0	97.0	32.0	90.0	161.5	127.0	99.0	1,085.0
19	78.0	45.5	92.5	91.5	112.5	152.0	123.5	124.5	312.0	99.5	47.0	64.5	1,343.0
20	22.5	14.5	47.0	85.5	92.0	50.5	230.5	278.0	106.5	92.5	52.0	61.0	1,132.5
21	56.5	52.0	75.0	90.5	64.5	82.0	243.0	100.3	46.0	132.5	94.0	5.5	1,041.8
22	52.0	40.5	108.0	100.5	144.5	192.0	109.0	122.5	151.0	87.0	36.5	198.0	1,341.5
23	18.0	41.0	18.5	105.5	116.5	194.0	96.0	66.5	326.5	125.0	36.7	31.5	1,175.7
24	16.5	35.5	77.0	108.0	126.0	59.5	76.5	91.0	79.5	68.0	90.0	57.5	885.0
25	15.5	15.0	18.5	101.5	32.5	38.5	345.5	133.5	137.0	173.5	38.0	20.0	1,069.0

※網かけ部分は年間の月最大降水量。



(7) 過去10年間の月別日照時間 (遠野消防署観測) (単位:時間)

年	1月	2月	3月	4月	5月	6月	7月	8月	9月	10月	11月	12月	年合計
16	96.8	102.5	143.2	187.9	117.5	146.5	132.5	154.4	96.6	96.1	87.1	90.5	1,451.6
17	83.4	95.2	125.1	181.5	166.4	125.1	93.0	149.1	111.8	103.1	117.7	129.4	1,480.8
18	122.3	97.1	138.1	123.1	164.6	140.6	61.4	166.4	133.4	131.4	112.0	75.3	1,465.7
19	131.3	90.8	130.0	145.8	161.8	191.9	130.9	157.5	130.1	124.1	126.6	77.2	1,598.0
20	118.5	155.4	145.4	176.5	164.6	168.0	119.2	115.4	130.7	124.9	123.3	121.0	1,662.9
21	105.9	119.7	137.8	170.3	198.8	134.7	99.2	128.6	119.6	125.8	90.7	80.4	1,511.5
22	69.9	119.4	88.8	116.9	160.1	134.3	137.4	175.4	122.6	99.0	123.4	71.7	1,418.9
23	114.0	124.2	98.1	164.5	135.9	162.2	158.2	114.3	105.3	129.7	118.6	82.9	1,507.9
24	114.7	91.8	121.2	147.4	144.2	118.8	190.3	222.3	142.3	147.9	55.3	58.8	1,555.0
25	86.2	79.6	112.6	131.6	129.1	176.9	52.0	182.4	130.8	91.8	125.1	67.7	1,365.8

※網かけ部分は年間の最長日照時間

(8) 過去10年間の最深積雪、総降雪量 (遠野消防署観測) (単位:cm)

年	区 別	11月	12月	1月	2月	3月	総降雪量 合 計
16	総降雪量		49.5	94.6	36.0	38.0	218.1
	最深積雪量		30.0	43.0	36.0	17.0	
17	総降雪量	1.0	145.0	10.5	82.0	48.5	287.0
	最深積雪量	1.0	60.0	36.0	46.0	46.0	
18	総降雪量		5.0	27.0	57.0	7.0	96.0
	最深積雪量		3.0	32.0	38.0	4.0	
19	総降雪量	3.0	17.0	6.0	22.0	51.0	99.0
	最深積雪量	3.0	3.0	3.0	21.0	50.0	
20	総降雪量		49.0	39.0	33.0	2.5	123.5
	最深積雪量		8.0	17.0	21.0	1.0	
21	総降雪量		35.8	61.0	36.7	1.0	134.5
	最深積雪量		18.0	21.0	15.0	5.0	
22	総降雪量	1.0	44.5	49.5	41.0	11.0	147.0
	最深積雪量	1.0	30.0	36.0	35.0	3.0	
23	総降雪量		37.5	57.5	72.0	29.5	196.5
	最深積雪量		11.0	18.0	16.0	25.0	
24	総降雪量		37.5	72.7	70.1	1.0	181.3
	最深積雪量		11.0	35.0	18.0	24.0	
25	総降雪量		17.0	72.7	70.1	1.0	160.8
	最深積雪量		2.0	35.0	45.0	24.0	

※網かけ部分は年間の最大総降雪量及び最深積雪量

おもな用語の説明

火災の種別

- (1) 建物火災 建物又はその収容物が焼損した火災。
- (2) 林野火災 森林、原野又は牧野が焼損した火災。
- (3) 車両火災 原動機によって運行することができる車両、鉄道車両及び被けん引車又はこれらの積載物が焼損した火災。
- (4) 船舶火災 船舶又はその積載物が焼損した火災。
- (5) 航空機火災 航空機又はその積載物が焼損した火災。
- (6) その他の火災 空地、田畑、道路、河川敷、屋外物品集積場等の火災。

焼損程度

- (1) 全焼 建物の焼き損害額が火災前の建物評価額の70パーセント以上のもの又はこれ未満であっても残存部分に補修を加えて再使用できないものをいう。
- (2) 半焼 建物の焼き損害額が火災前の建物評価額の20パーセント以上のもので、全焼に該当しないものをいう。
- (3) 部分焼 建物の焼き損害額が火災前の建物評価額の20パーセント未満のもので、ぼやに該当しないものをいう。
- (4) ぼや 建物の焼き損害額が建物評価額の10パーセント未満であり、焼損床面積が1平方メートル未満のもの、建物の焼き損害額が火災前の建物評価額の10パーセント未満であり、焼損表面積が1平方メートル未満のもの、又は収容物のみ焼損したものをいう。

り災世帯

- (1) 全損 建物（収容物を含む。以下半損、小損において同じ。）の火災損害額が、り災前の建物評価額の70パーセント以上のもの。
- (2) 半損 建物の火災損害額が、り災前の建物評価額の20パーセント以上で全損に該当しないもの。
- (3) 小損 建物の火災損害額が、り災前の建物評価額の20パーセント未満のもの。

出火率

人口1万人あたりの出火件数。

年齢区分

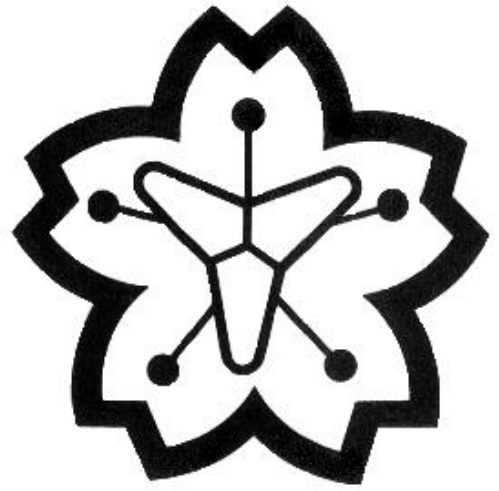
- (1) 新生児 生後28日以内の者。
- (2) 乳幼児 生後29日乳幼児以上満7歳未満の者。
- (3) 少年 満7歳以上満18歳未満の者。
- (4) 成人 満18歳以上満65歳未満の者。
- (5) 老人 満65歳以上の者。

傷病程度

- (1) 死亡 初診時において、死亡が確認されたもの。
- (2) 重症 傷病の程度が3週間以上の入院加療を必要とするもの。
- (3) 中等症 傷病の程度が入院を必要とするもので重症に至らないもの。
- (4) 軽症 傷病の程度が入院加療を必要としないもの。
- (5) その他 (1)～(4)の項目に分類されないもの。

気象

最大風速 10分間の平均風速のなかで最大値のもの。

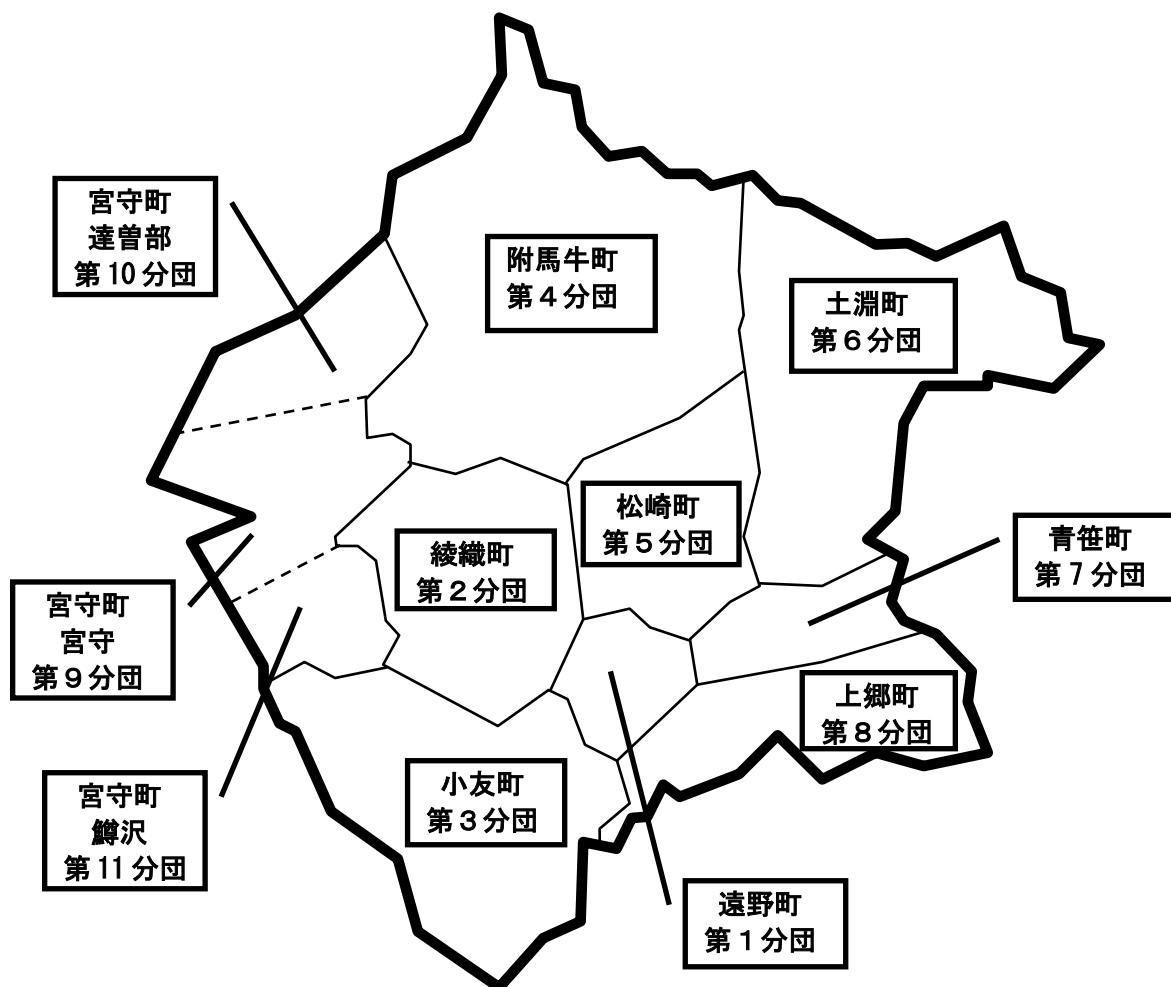
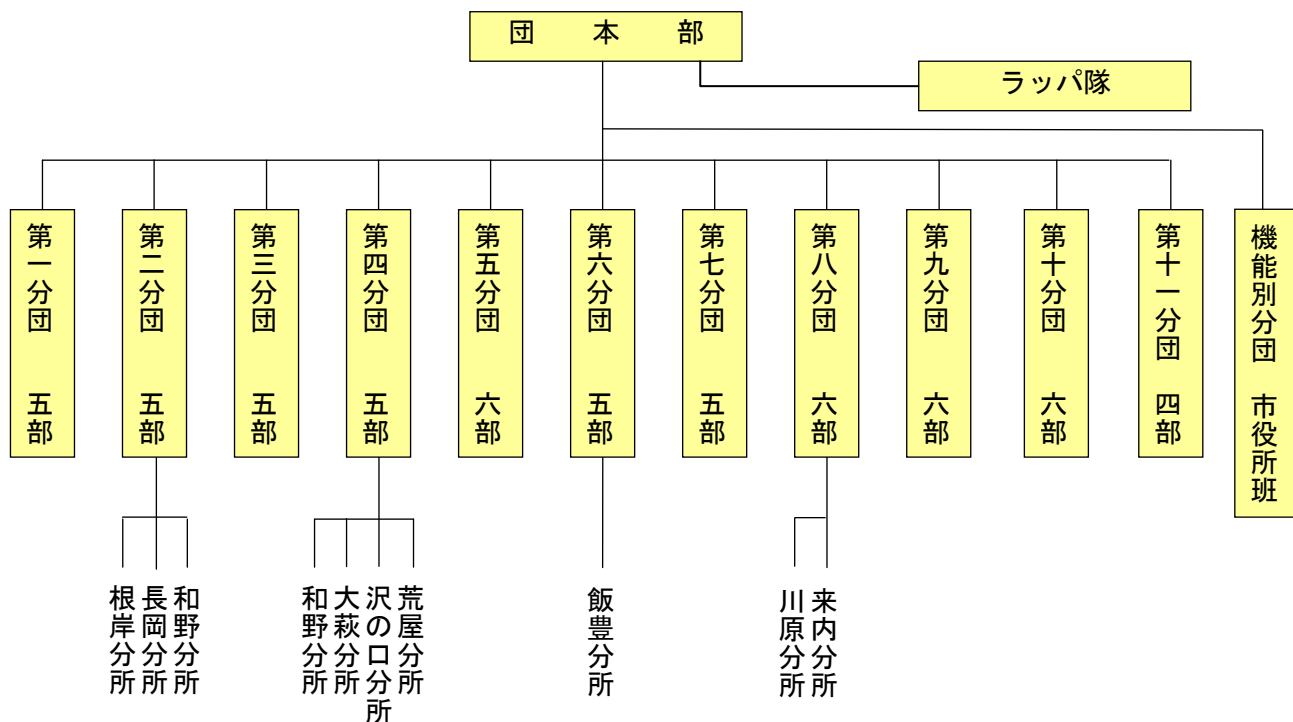


消防団



平成 26 年度 第 39 回岩手県消防操法競技会 小型ポンプの部 第 5 分団第 2 部

1 遠野市消防団組織及び分団配置図



2 階級別定員と実員

平成26年4月1日現在

階級	団 長	副団長	分団長	副分団長	部 長	班 長	団 員	合 計
所 定 員								1,030
実 員	1	2	12	12	107	150	644	928
団 本 部	1	2	1	1	9	1	9	24
第1分団			1	1	9	10	37	58
第2分団			1	1	8	15	59	84
第3分団			1	1	9	15	53	79
第4分団			1	1	8	23	54	87
第5分団			1	1	9	12	51	74
第6分団			1	1	9	13	60	84
第7分団			1	1	9	10	57	78
第8分団			1	1	9	15	73	99
第9分団			1	1	9	13	65	89
第10分団			1	1	10	15	57	84
第11分団			1	1	9	8	47	66
市役所班							22	22

※ 表中の空欄は、0(ゼロ)を表す。

3 年齢別・階級別団員数 うち()は女性団員

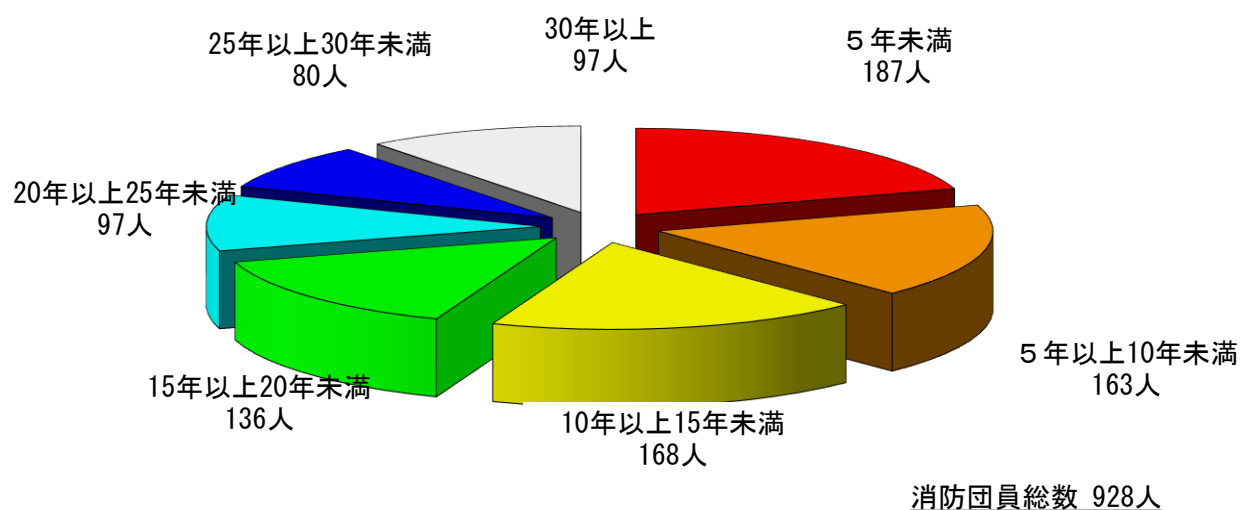
平成26年4月1日現在

階級	団 長	副団長	分団長	副分団長	部 長	班 長	団 員	合 計
20歳未満							2 (1)	2 (1)
20歳以上 25歳未満							20 (2)	20 (2)
25歳以上 30歳未満							70 (7)	70 (7)
30歳以上 35歳未満						5	136 (6)	141 (6)
35歳以上 40歳未満					1	9	138 (4)	148 (4)
40歳以上 45歳未満					5	31	105 (6)	141 (6)
45歳以上 50歳未満					12	39	65 (2)	116 (2)
50歳以上 55歳未満					34	44	50 (1)	128 (1)
55歳以上 60歳未満			3	7	42	21	30	103
60歳以上	1	2	9	5	13	1	28	59
合 計	1	2	12	12	107	150	644 (29)	928 (29)

※ 表中の空欄は、0(ゼロ)を表す。

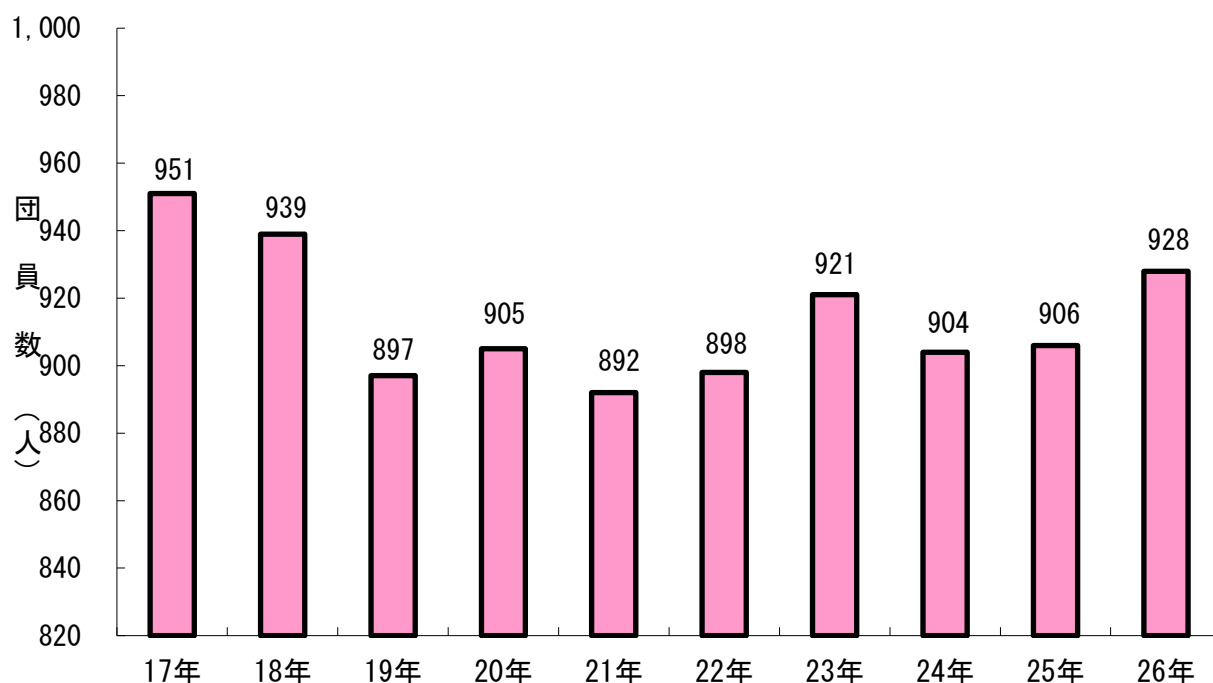
4 勤続年数別団員数

平成26年4月1日現在



5 年別消防団員数（過去10年）

各年4月1日現在



	17年	18年	19年	20年	21年	22年	23年	24年	25年	26年
旧遠野市	658	650	641	—	—	—	—	—	—	—
旧宮守村	293	289	256	—	—	—	—	—	—	—
遠野市	—	—	—	905	892	898	921	904	906	928
合計	951	939	897	905	892	898	921	904	906	928

※平成19年4月1日に旧遠野市と旧宮守村が合併。

6 消防団協力事業所一覧

(1) 総務省消防庁消防団協力事業所

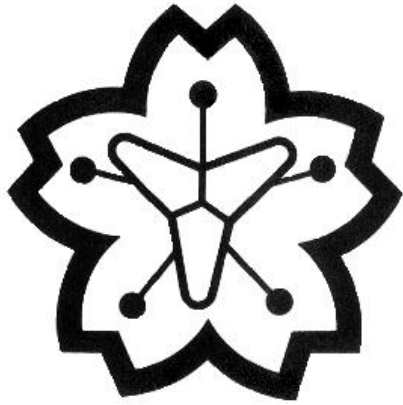
平成 26 年 4 月 1 日現在

交付 番号	事業所名	交付年月	所属団員数
1	株式会社東洋レンズ岩手工場	平成 22 年 2 月	18 名
2	有限会社菊栄工務店	平成 22 年 2 月	6 名
3	株式会社クライン岩手事業所	平成 22 年 2 月	10 名
4	遠野建設工業株式会社	平成 22 年 2 月	8 名
5	佐藤建設株式会社	平成 22 年 2 月	4 名
6	株式会社栄組	平成 22 年 2 月	5 名
7	株式会社テラ	平成 22 年 2 月	5 名
8	株式会社小友建設	平成 22 年 2 月	5 名
9	株式会社かばら建設	平成 23 年 2 月	9 名
10	佐藤工業株式会社	平成 23 年 2 月	5 名
合 計			76 名

(2) 遠野市消防団協力事業所

平成 26 年 4 月 1 日現在

交付 番号	事業所名	交付年月日	所属団員数
1	株式会社ワイ・デー・ケー	平成 20 年 3 月 17 日	7 名
2	有限会社菊栄工務店	平成 20 年 3 月 17 日	6 名
3	遠野精器株式会社	平成 20 年 3 月 17 日	4 名
4	遠野建設工業株式会社	平成 20 年 3 月 17 日	8 名
5	佐藤建設株式会社	平成 20 年 3 月 17 日	5 名
6	有限会社沼田製瓦工場	平成 20 年 3 月 17 日	4 名
7	花巻農業協同組合遠野統括支店	平成 20 年 3 月 17 日	24 名
8	株式会社岩手 T K R	平成 20 年 5 月 1 日	5 名
9	汀建設株式会社	平成 20 年 5 月 1 日	3 名
10	株式会社東洋レンズ岩手工場	平成 20 年 7 月 10 日	18 名
11	岩手アパレル株式会社	平成 20 年 8 月 1 日	3 名
12	株式会社栄組	平成 20 年 8 月 1 日	5 名
13	丸順工務店有限会社	平成 20 年 8 月 1 日	4 名
14	遠野木材加工事業協同組合	平成 20 年 9 月 10 日	3 名
15	株式会社クライン岩手事業所	平成 20 年 9 月 10 日	10 名
16	遠野地方森林組合	平成 20 年 9 月 10 日	4 名
17	株式会社テラ	平成 20 年 9 月 10 日	5 名
18	松田建設株式会社	平成 21 年 3 月 23 日	5 名
19	株式会社小友建設	平成 21 年 3 月 23 日	5 名
20	医療法人財団正清会 六角牛病院	平成 21 年 7 月 16 日	3 名
21	株式会社みちのくクボタ遠野北店	平成 22 年 3 月 17 日	3 名
22	株式会社かばら建設	平成 22 年 3 月 17 日	9 名
23	佐藤工業株式会社	平成 22 年 5 月 1 日	5 名
24	株式会社オサダ岩手事業所	平成 22 年 10 月 8 日	5 名
合 計			153 名



施設

総務省無償貸付車両

遠野市消防団第8分団第6部

平成 25 年度 配備車両



遠野市消防団第5分団第6部



1 消防水利

平成26年4月1日現在

消火栓			防火水槽					合計	
単口	双口	計	有蓋			無蓋			計
			100m ³ 級	40m ³ 級	20m ³ 級	40m ³ 級	20m ³ 級		
845	30	875	2	97	4	41	5	149	1,024

2 車両配備状況

消防本部

平成26年4月1日現在

車両名	用途・規格	年式	備考
無線車	指揮運用車・複信無線機搭載 4WD	平成5年	
資材搬送車	水防用緊急車両 4WD	平成12年	

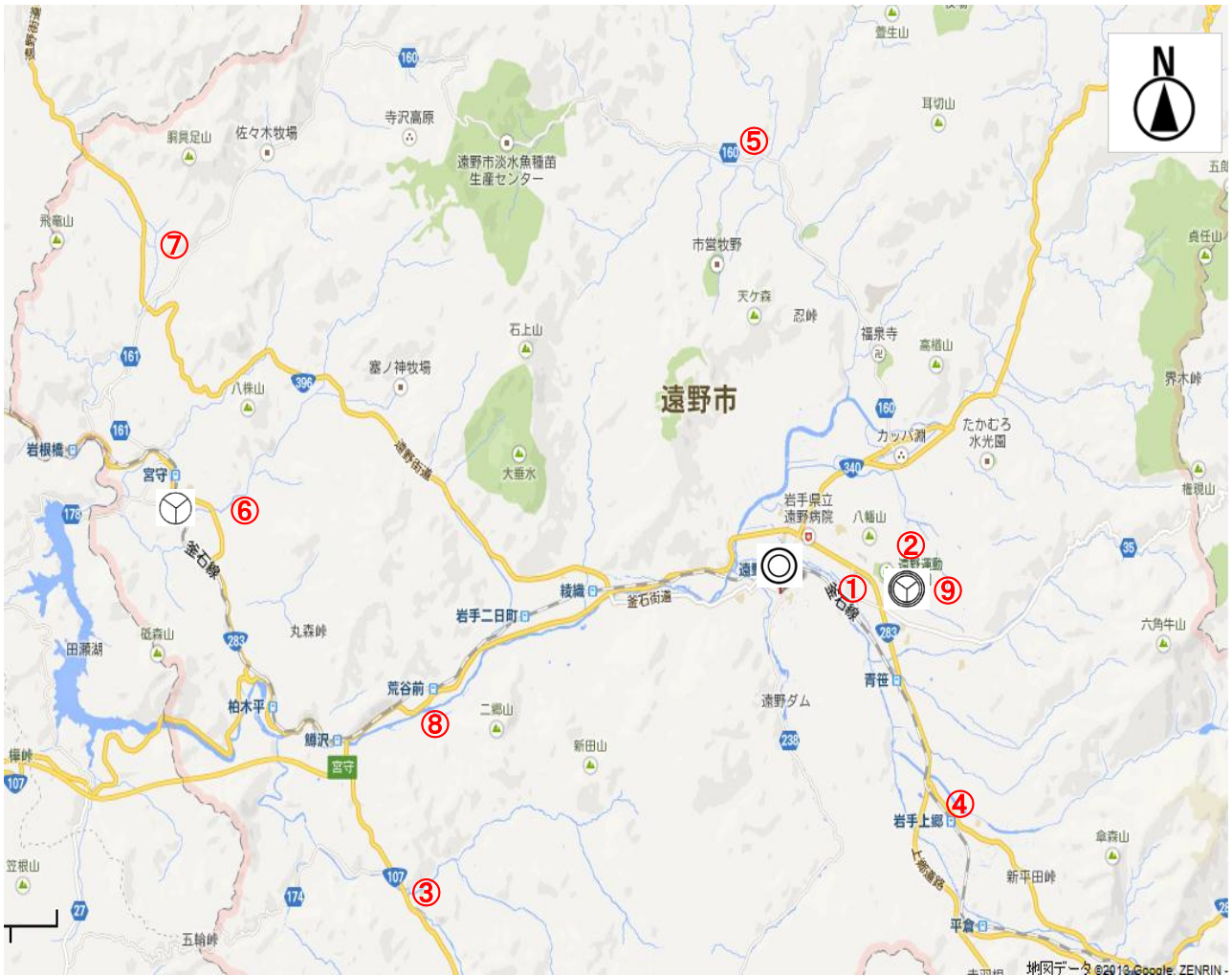
遠野消防署

車両名	用途・規格	年式	備考
指揮2号車	指揮運用車・署隊支援・4WD	平成24年	
指揮広報3号車	広報・査察・火災調査用・4WD	平成10年	
タンク2号車	一般消火用・2,000ℓ水槽付・複信無線機搭載・4WD	平成11年	
ポンプ3号車	一般消火用・CD-I型・4WD	平成17年	
ポンプ4号車	一般消火用・CD-I型・4WD	平成14年	
救助工作車	II型・クレーン・ウインチ・伸縮式投光器・2WD	平成9年	
高規格救急1号車	高度救急隊・救命処置用高度救急資機材・自動車電話・複信無線機搭載・4WD	平成16年	
高規格救急3号車	高度救急隊・救命処置用高度救急資機材・自動車電話・複信無線機搭載・4WD	平成23年	
防火広報車	広報・査察・火災調査・人員輸送・4WD	平成19年	
査察広報車	広報・査察・調査・4WD	平成16年	

宮守出張所

車両名	用途・規格	年式	備考
ポンプ5号車	一般消火用・救助用・CD-I型・複信無線機搭載・4WD	平成19年	
高規格救急2号車	高度救急隊・救命処置用高度救急資機材・自動車電話・複信無線機搭載・4WD	平成12年	
広報4号車	広報・査察・火災調査・4WD	平成12年	

3 ヘリコプター離着陸場



凡例

	遠野市役所 本館
	遠野市総合防災センター
	遠野消防署宮守出張所

離着陸場一覧

平成26年4月1日現在

番号	所在地	ヘリポート等の名称	林野火災対策用の可否
1	上早瀬河川	早瀬川緑地(Aグラウンド)	可
2	青笹町糠前第11地割	遠野運動公園(多目的運動広場)	可
3	小友町16地割133	小友生涯学習施設校庭	可
4	上郷町板沢11地割6-6	上郷生涯学習施設校庭	可
5	附馬牛町下附馬牛11地割43	附馬牛生涯学習施設校庭	可
6	宮守町下宮守第39地割	遠野西中学校校庭	可
7	宮守町達曾部第15地割	達曾部小学校校庭	可
8	宮守町上罇沢第8地割	猿ヶ石川緑地公園	可
9	青笹町糠前第10地割46	遠野市総合防災センター	可

4 消防防災通信施設状況

平成26年4月1日現在

種 別		部 署	消 防 本 部 遠 野 消 防 署	宮 守 出 張 所	計	
無 線 設 備	基 地 局		2	1	3	
	固 定 局		本部・遠野 2	1	3	
	中 継 局		中継・高清水 2		2	
	陸 上 移 動 局	車 載	13	3	16	
		携 帯	14	6	20	
広 報 無 線 放 送		1	1	2		
（ 専 火 1 用 災 1 電 9 話 番 回 救 ） 線 急	N T T		4		4	
	I P 電 話 (ソフトバンクテレコム・NTT光)		4		4	
	遠野CATV IP電話		2	1	3	
	携 帯 1 1 9 電 話		4		4	
	聴覚障害者FAX119番回線		1		1	
	受 信 装 置	仙 人 ト ン ネ ル		1	1	2
		赤 羽 根 ト ン ネ ル				
		小 峠 ト ン ネ ル				
	電 一 話 般 回 加 線 入	N T T		8	1	9
F A X 回 線		2	1	3		
遠 野 テ レ ビ		2	1	3		
市 役 所 内 線						
庁 舎 内 線		40	5	46		
災 害 案 内		1				
サイレン吹鳴装置			2	1	3	
遠野TV音声IP告知装置			1	1	2	
庁舎放送装置			1		1	
気象観測装置			1	1	2	
災害時要援護者緊急通報システム			1		1	
地震観測装置			1	1	2	
県防災情報ネットワーク端末装置			1		1	
地域衛星通信ネットワーク			1		1	

◎表中の空欄は0（ゼロ）を表す。

5 災害時要援護者通報関係システム

(1) 災害時要援護者緊急通報システム設置数

平成26年4月1日現在

	町別	男女別	
		男	女
遠野	92	7	85
綾織	23	6	17
小友	15	5	10
附馬牛	24	5	19
松崎	28	4	24
土淵	24	7	17
青笹	21	4	17
上郷	39	5	34
宮守	55	10	45
達曽部	28	9	19
鱒沢	16	3	13
合計	365	65	300

(2) 聴覚障害者FAX利用者数

平成26年4月1日現在

	町別
遠野	
綾織	1
小友	
附馬牛	
松崎	1
土淵	
青笹	
上郷	
宮守	
達曽部	1
鱒沢	1
合計	4

6 遠野市消防団車両配備状況

平成26年4月1日 現在

	所 属	配置場所	区 分	配備年度
1	第1分団第1部	上組町	積載車	H25.2
2	第2部	穀町	ポンプ車(4WD)	H9.10
3	第3部	駅前	ポンプ車(4WD)	H6.2
4	第4部	下組町	積載車	H15.1
5	第5部	上早瀬	積載車(4WD)	H17.1
6	第2分団第1部	新里	ポンプ車(4WD)	H7.10
7	根岸分所	根岸	軽積載車(4WD)	H2.2
8	第2部	大久保	積載車	H10.12
9	第3部	山口	積載車	H5.2
10	第4部	下綾織	積載車(4WD)	H18.12
11	長岡分所	長岡	軽積載車(4WD)	H2.11
12	和野分所	和野	軽積載車(4WD)	S62.10
13	第5部	砂子沢	積載車	H7.3
14	第3分団第1部	鮎貝	積載車	H9.12
15	第2部	小友	ポンプ車(4WD)	H6.11
16	第3部	長野	積載車	H8.11
17	第4部	山谷	積載車	H12.3
18	第5部	鷹鳥屋	積載車(4WD)	H19.12
19	第4分団第1部	上柳	ポンプ車(4WD)	H6.11
20	和野分所	和野	積載車	H23.12
21	第2部	東禅寺	積載車	H7.3
22	大萩分所	大萩	軽積載車(4WD)	H2.11
23	沢の口分所	沢の口	軽積載車(4WD)	S63.12

	所 属	配置場所	区 分	配備年度
24	第3部	大出	積載車	H5.2
25	第4部	張山	積載車	H8.3
26	第5部	花輪	積載車	H4.3
27	荒屋分所	荒屋	軽積載車(4WD)	S63.12
28	第5分団第1部	駒木	積載車(4WD)	H21.2
29	第2部	光興寺	積載車(4WD)	H21.2
30	第3部	八幡	積載車	H12.3
31	第4部	松崎	ポンプ車(4WD)	H9.10
32	第5部	蓬田	積載車	H13.2
33	第6部	新張	ポンプ車(4WD)	H25.10
34	第6分団第1部	似田貝	積載車	H9.12
35	第2部	柏崎	積載車	H14.2
36	飯豊分所	飯豊	軽積載車(4WD)	S62.10
37	第3部	山口	積載車	S63.3
38	第4部	本宿	ポンプ車(4WD)	H8.11
39	第5部	栃内	積載車(4WD)	H18.12
40	第7分団第1部	善応寺	ポンプ車(4WD)	H7.10
41	第2部	下関	積載車	H10.12
42	第3部	中下	積載車	H8.11
43	第4部	中沢	積載車	S63.3
44	第5部	沢田	積載車	H6.2
45	第8分団第1部	上郷	ポンプ車(4WD)	H8.11
46	第2部	細越	積載車	H21.12

	所 属	配置場所	区 分	配備年度
47	第3部	暮坪	積載車	H16.2
48	第3部 分所	川原	軽積載車(4WD)	H2.2
49	第4部	平倉	積載車(4WD)	H21.2
50	来内分所	来内	軽積載車(4WD)	S62.10
51	第5部	平野原	積載車	H8.3
52	第6部	板沢	積載車(4WD)	H25.12
53	第9分団第1部	新町	ポンプ車(4WD)	H2.11
54	第2部	上宮守	ポンプ車(4WD)	H12.10
55	第3部	鹿込	積載車(4WD)	H25.3
56	第4部	岩根橋	積載車(4WD)	H7.11
57	第5部	塚沢	積載車(4WD)	H9.11
58	第6部	下郷	積載車(4WD)	H12.12
59	第10分団第1部	宿	ポンプ車(4WD)	H12.3
60	第2部	米田	積載車(4WD)	H23.12
61	第3部	大川目	積載車(4WD)	H11.9
62	第4部	中斉	積載車	H21.12
63	第5部	小通	積載車(4WD)	H4.11
64	第6部	湯屋	積載車(4WD)	H12.12
65	第11分団第1部	上鱒沢	ポンプ車(4WD)	H9.2
66	第2部	下鱒沢	ポンプ車(4WD)	H9.9
67	第3部	迷岡	積載車(4WD)	H8.12
68	第4部	柏木平	積載車(4WD)	H7.11



防災



チャレンジ防災スクール



消防フェア

1 災害対策本部・警戒本部の設置状況（平成 25 年度）

災害対策本部	
設置状況	設置なし

災害警戒本部					
1	設置理由	沿岸北部を震源とする地震発生に伴うもの			
	設置状況	設置	7月10日 14時22分	廃止	7月10日 16時29分
	被害状況等	【被害】なし 【震度】・遠野 震度4 ・宮守 震度3			
2	設置理由	大雨（土砂災害・浸水害）・洪水警報発令			
	設置状況	設置	7月15日 14時50分	廃止	7月15日 19時39分
	被害状況等	【被害】なし 【雨量】・附馬牛町馬越 61.0mm ・宮守町上宮守 40.0mm ・附馬牛町小出 25.0mm ・遠野六日町 24.0mm			
3	設置理由	大雨（土砂災害・浸水害）・洪水警報発令			
	設置状況	設置	7月16日 15時56分	廃止	7月17日 8時30分
	被害状況等	【被害】・道路 2件（路面剥離及び流失） ・農地 1件（路肩崩壊） 【雨量】・附馬牛町小出 66.0mm ・遠野六日町 60.0mm ・松崎町新張 37.0mm ・附馬牛町馬越 28.0mm			
4	設置理由	大雨（土砂災害）警報発令			
	設置状況	設置	7月18日 7時14分	廃止	7月18日 16時40分
	被害状況等	【被害】・水路 1件（溢水） 【雨量】・附馬牛町馬越 53.0mm ・宮守町上宮守 53.0mm ・土淵町琴畑 51.0mm ・上郷町廻立 47.0mm			
5	設置理由	大雨（土砂災害・浸水害）・洪水警報発令			
	設置状況	設置	7月26日 16時03分	廃止	7月27日 5時38分
		再設置	7月27日 11時08分	再廃止	7月28日 20時46分
被害状況等	【被害】・住家（床下浸水・用水路溢水等） 10件 ・公共施設（土砂流入） 1件 ・道路（通行止め・路面流出等） 9件				

5	被害状況等	<ul style="list-style-type: none"> ・農地（土砂流入・畦畔及び法面崩壊） 10件 ・水路（土砂流入・破損等） 4件 ・鉄道関係（運休） 1件 ・停電 3ヶ所 ・その他（上水道被害） 5件 ・その他（落雷による設備障害） 188戸 <p>【3日間総雨量】</p> <ul style="list-style-type: none"> ・上郷町足ヶ瀬 166.0mm ・附馬牛町大野平 157.0mm ・遠野六日町 153.0mm ・上郷町廻立 95.0mm <p>【その他】土砂災害警戒情報発表</p>			
	設置理由	大雨（土砂災害・浸水害）・洪水警戒発令			
6	設置状況	設置	8月9日 11時44分	廃止	8月10日 14時11分
	被害状況等	<p>【被害】</p> <ul style="list-style-type: none"> ・住家（床下浸水） 7件 ・非住家（床上及び床下浸水） 5件 ・公共施設（雨漏り等） 5件 ・土砂災害（崖崩れ及び土砂崩落） 2件 ・道路（通行止め・冠水・破損等） 23件 ・農地（土砂流入・畦畔崩壊等） 16件 ・水路（溢水） 5件 ・河川（護岸決壊・河川越水等） 7件 ・その他（自主避難） 1世帯2名 ・その他（上水道被害） 2件 <p>【雨量】</p> <ul style="list-style-type: none"> ・附馬牛町馬越 154.0mm ・附馬牛町大野平 132.0mm ・附馬牛町小出 121.0mm ・土淵町西内 111.0mm <p>【その他】土砂災害警戒情報発表</p>			
	設置理由	大雨（浸水害）・洪水警戒発令			
7	設置状況	設置	9月15日 13時11分	廃止	9月15日 17時17分
	被害状況等	<p>【被害】なし</p> <p>【雨量】</p> <ul style="list-style-type: none"> ・上郷町廻立 31.0mm ・附馬牛町小出 27.0mm ・附馬牛町馬越 25.0mm ・附馬牛町大野平 25.0mm 			
8	設置理由	大雨（土砂災害・浸水害）・洪水・暴風警戒発令			
	設置状況	設置	9月16日 6時23分	廃止	9月16日 19時03分
	被害状況等	<p>【被害】</p> <ul style="list-style-type: none"> ・公共施設（法面崩落） 1件 ・道路（倒木・道路擁壁洗掘） 7件 ・農地（冠水） 1件 			

		<ul style="list-style-type: none"> ・水 路（越流・溢水危険） 2 件 ・河 川（護岸洗掘及び流出） 4 件 ・そ の 他（自主避難） 1 世帯 2 名 ・そ の 他（倒木による電線障害） 1 件 <p>【雨 量】・上郷町足ヶ瀬 102.0mm ・附馬牛町馬越 89.0mm ・宮守町上宮守 88.0mm ・上郷町廻立 87.0mm</p> <p>【最大瞬間風速】</p> <ul style="list-style-type: none"> ・上郷町 22.3m/s ・小友町 19.7m/s ・土淵町 15.4m/s ・宮守町達曽部 15.4m/s <p>【その他】土砂災害警戒情報発表</p>			
9	設 置 理 由	大雨（土砂災害）・暴風警報発令			
	設 置 状 況	設置	10 月 16 日 3 時 22 分	廃止	10 月 16 日 17 時 00 分
	被 害 状 況 等	<p>【被 害】・非 住 家（シャッター及びガラス破損） 1 件</p> <ul style="list-style-type: none"> ・ 公共施設（屋根剥離） 1 件 ・ 道 路（倒木） 13 件 ・ 水 路（溢水） 4 件 ・ 停 電（作業停電） 72 件 ・ そ の 他（早瀬川緑地公園内倒木） <p>【雨 量】・青笹町六角牛 81.0mm ・小友町丸森 75.0mm ・上郷町足ヶ瀬 71.0mm ・土淵町琴畑 70.0mm</p> <p>【最大瞬間風速】</p> <ul style="list-style-type: none"> ・附馬牛町 23.6m/s ・上郷町 21.9m/s ・土淵町 21.1m/s ・小友町 21.0m/s 			
10	設 置 理 由	大雨（土砂災害）警報発令			
	設 置 状 況	設置	10 月 25 日 20 時 17 分	廃止	10 月 25 日 9 時 00 分
	被 害 状 況 等	<p>【被 害】・農 地（畦畔崩落） 1 件</p> <p>【雨 量】・上郷町足ヶ瀬 98.0mm ・附馬牛町大野平 89.0mm ・上郷町廻立 81.0mm ・附馬牛町馬越 78.0mm</p>			
11	設 置 理 由	大雪警報発令			
	設 置 状 況	設置	2 月 15 日 10 時 59 分	廃止	2 月 16 日 14 時 00 分
	被 害 状 況 等	<p>【被 害】・住 家（倒木による破損） 1 件</p> <ul style="list-style-type: none"> ・ 道 路（通行止め・倒木） 6 件 ・ 鉄 道（運休） 1 件 ・ 停 電 1,002 件 ・ そ の 他（回線異常） 			

		【積雪深】 ・上郷町 42cm ・青笹町糠前 40cm ・附馬牛町 37cm ・宮守町宮守 15cm			
12	設置理由	大雪警報発令			
	設置状況	設置	3月20日 20時36分	廃止	3月21日 9時30分
	被害状況等	【被害】 ・人的被害（積雪の為車内に孤立） 1件 ・鉄道（運休） 1件 ・停電 600戸 【積雪深】 ・上郷町 47cm ・附馬牛町 35cm ・青笹町糠前 28cm ・宮守町宮守 5cm			

2 避難場所

(1) 一時避難場所

〔遠野町〕

No.	一時的避難場所又は災害活動拠点	自治会等名
1	上組町コミュニティ消防センター	遠野町第1区自主防災会
2	材木町自治会館	材木町自治会
3	穀町コミュニティ消防センター	遠野第3区自主防災会
4	大日地区コミュニティ消防センター	遠野町第4区自治会自主防災組織
5	第5区自治会館	遠野町第5区自主防災
6	仲町自治会館	遠野第6区自治会
7	第7区自治会館	遠野町第7区自治会
8	大工町自治会館	大工町自治会
9	新町自治会館	新町自治会
10	神明自治会館	遠野町第10区自治会
11	下組町コミュニティ消防センター	遠野町第11区自治会
12	上早瀬コミュニティ消防センター	上早瀬自治会
13	下早瀬コミュニティ消防センター	遠野町第13区自治会
14	鶯崎集会所	遠野第14区自治会
15	大日地区コミュニティ消防センター	遠野町第15区自治会防災部

〔綾織町〕

No.	一時的避難場所又は災害活動拠点	自治会等名
1	根岸地区コミュニティ消防センター	綾織町第1区自治会
2	新里地区コミュニティ消防センター	綾織町第2区自治会
3	砂子沢地区コミュニティ消防センター	綾織町第3区自治会
4	大久保地区コミュニティ消防センター	綾織町第4区防災会
5	山口地区コミュニティ消防センター	綾織町第5行政区自治会
6	長岡地区コミュニティ消防センター	綾織町二日町自治会
7	綾織町第7区コミュニティ消防センター	綾織町第7行政区自防災会

〔小友町〕

No.	一時的避難場所又は災害活動拠点	自治会等名
1	鮎貝地区コミュニティ消防センター	鮎貝自治会
2	小友中央コミュニティ消防センター	小友町中央振興会防犯防災部
3	長野地区コミュニティ消防センター	長野親交会

4	山谷地区コミュニティ消防センター	中百穀中央振興会
5	鷹鳥屋地区コミュニティ消防センター	鷹鳥屋自治会

〔附馬牛町〕

No.	一時的避難場所又は災害活動拠点	自治会等名
1	張山地区コミュニティ消防センター	附馬牛町第1区自治会自主防災
2	附馬牛町第2区コミュニティ消防センター	附馬牛町第2区自治会
3	和野地区コミュニティ消防センター	附馬牛町第3区自治会自主防災
4	花輪地区コミュニティ消防センター	附馬牛町第4区自治会
5	東禅寺地区コミュニティ消防センター	附馬牛町第5区自治会
6	沢の口地区コミュニティ消防センター	附馬牛町第6区自主防災会
7	大出地区コミュニティ消防センター	附馬牛町第7区自主防災

〔松崎町〕

No.	一時的避難場所又は災害活動拠点	自治会等名
1	松崎地区コミュニティ消防センター	松崎町第1区自治会
2	駒木地区コミュニティ消防センター	松崎町第2区自治会
3	光興寺地区コミュニティ消防センター	松崎町第3区自治会
4	松崎4区公民館	松崎町第4区自治会
5	第5区青少年会館	松崎町第5区自治会
6	八幡地区コミュニティ消防センター	松崎町第6区自治会
7	新張7区自治会館	松崎町第7区自治会
8	第8区新張自治会館	松崎町第8区自治会

〔土淵町〕

No.	一時的避難場所又は災害活動拠点	自治会等名
1	西内公民館	土淵町第1区防災部会
2	栃内地区コミュニティ消防センター	土淵町第2区自主防災組織
3	久保部落公民館	土淵町第3区自治会自主防災会
4	山口地区コミュニティ消防センター	自主防災班山口自治会
5	野崎公民館	土淵町第5区自治会
6	土淵第6区公民館	土淵町第6区自治会
7	飯豊地区コミュニティ消防センター	土淵町飯豊防災部
8	本宿地区コミュニティ消防センター	本宿自治会・大杉自治会
9	似田貝地区コミュニティ消防センター	土淵町第9区防災部会

10	五日市公民館	土淵町第10区自治会
----	--------	------------

〔青笹町〕

No.	一時的避難場所又は災害活動拠点	自治会等名
1	上糠前集落センター	青笹町上糠前自治会
2	善応寺地区コミュニティ消防センター	青笹町善応寺自治会
3	赤羽根公民館	赤羽根自治会
5	中下地区コミュニティ消防センター	青笹町第4区自治会
6	沢田地区コミュニティ消防センター	沢田自治会自主防災組織
7	下関地区コミュニティ消防センター	青笹町第6区自治会
8	中沢地区コミュニティ消防センター	青笹町第7区自治会
9	瀬内部落公民館	青笹町第8区自治会自主防災組織

〔上郷町〕

No.	一時的避難場所又は災害活動拠点	自治会等名
1	中央地区コミュニティ消防センター	上郷町第1区自治会
2	細越地区コミュニティ消防センター	上郷町第2区自治会
3	桑畑部落公民館	上郷町第3区自治会
4	佐比内地区コミュニティ消防センター	上郷町第4区佐比内自治会
5	暮坪地区コミュニティ消防センター	上郷町第5区自治会
6	上郷地区センター	上郷町第6区自治会
7	板沢地区コミュニティ消防センター	上郷町第7区自治会
8	平倉地区コミュニティ消防センター	上郷町平倉自治会
9	平野原地区コミュニティ消防センター	上郷町第9区自治会
10	来内地区コミュニティ消防センター	上郷町来内自治会

〔宮守町宮守〕

No.	一時的避難場所又は災害活動拠点	自治会等名
1	上宮守転作営農研修施設	上宮守文化振興会
2	上宮守地区多目的集会施設	
3	塚沢構造改善センター	塚沢自治会
4	下郷地区集会所	下郷自治防災会
5	新町地区集会所	宮守第5区自主防災新町自治振興会
6	鹿込地区集会所	鹿込地区自治振興会
7	岩根橋地区集会所	岩根橋自治会

[宮守町達曽部]

No.	一時的避難場所又は災害活動拠点	自治会等名
1	湯屋地区集会所	達曽部第1区自治会自主防災組織
2	宿地区集会所	達曽部第2区自治会
3	達曽部生活改善センター	達曽部第3区自治会
4	中野地区集会所	達曽部第4区自治会
5	下中斉地区集会所	達曽部第5区自主防災組織
6	中斉生活改善センター	達曽部第6区自主防災組織
7	白石涌水地区集会所	達曽部第7区自治会

[宮守町鱒沢]

No.	一時的避難場所又は災害活動拠点	自治会等名
1	上鱒沢地区集会所	上鱒沢地区自治会
2	宮守農村婦人の家	
3	宮守老人憩いの家	鱒沢3区自主防災組織
4	柏木平地区集会所	柏木平地区自治会
5	沢目地区集会所	鱒沢5区自治会
6	迷岡地区集会所	迷岡自治振興会

※平成25年度遠野市防災会議時点での指定箇所です。
自治会と協議し随時見直しを行っています。

(2) 避難所

〔遠野町〕

施設名	所在地	収容 可能人員	施設の構造 面積 m ²	給水・炊飯 施設の有無		電話番号 (FAX)	水害時 不適
				給水	炊飯		
上組町 コミュニティ消防センター	上組町11-4	160	木造	○	○	71-1234 CATV	
遠野浄化センター	大工町10-10	研修室 290	RC1,080	○	○	62-3611 (62-3118)	●
穀町 コミュニティ消防センター	穀町14-12	171	木造	○	○	—	
遠野市民センター	新町1-10	2,720	RC1,360	○		62-4411 (62-3302)	
遠野小学校	東館町11-28	体育館 420	鉄骨 849.9	○	○	62-3231 (62-8922)	
遠野高等学校	六日町3-17	640 第2体育館 550	鉄骨 1,282 鉄骨 1,159	○	○	62-2823 (62-2805)	
遠野中学校	松崎町白岩 11-30	600	RC 1980	○	○	62-2814 (62-2814)	
上早瀬 コミュニティ消防センター	松崎町白岩 9-52-27	89	178	○	○		
下早瀬 コミュニティ消防センター	早瀬町三丁目 15-25	151	303	○	○	62-9812	
大日地区 コミュニティ消防センター	遠野町27-1-10	250	木造	○	○	71-1620 CATV	

〔綾織町〕

根岸地区 コミュニティ消防センター	綾織町新里13- 2-2	146	木造 177.2	○	○	71-1440 CATV	●
綾織地区センター	綾織町下綾織 字旦の鼻26	200	RC1,205	○	○	62-2838 (62-2838)	
清養園クリーンセ ンター	綾織町新里18- 75-1	409	RC679	○	○	62-2878 (62-3227)	●
綾織小学校	綾織町下綾織 13-13-5	体育館 400	RC865	○	○	62-2803	
下綾織地区 コミュニティ消防センター	綾織町下綾織 29-56-1	217	木造 235.9	○	○	71-1430 CATV	●
綾織7区 コミュニティ消防センター	綾織町下綾織 31-63-3	163	木造 176.8	○	○	—	

〔小友町〕

鮎貝地区 コミュニティ消防センター	小友町5-105-1	250	木造 412.14	○	○	71-1060 CATV	
小友小学校	小友町16-133	体育館 400	鉄骨 751	○	○	68-2220 (68-2220)	
小友生涯学習スポーツ施設	小友町16-129	1,295	718			68-2222	
長野地区 コミュニティ消防センター	小友町23-2-1	199	木造 244.9	○	○	71-1470 CATV	
小友地区センター	小友町16-105-1	615	RC一部鉄骨 1,235	○	○	68-2001 (68-2001)	
小友中央コミュニティ消防センター	小友町33-5-1	86	173	○	○	71-1080 CATV	●
鷹鳥屋地区 コミュニティ消防センター	小友町43-201-1	98	木造 196	○	○	68-2346	

〔附馬牛町〕

張山地区 コミュニティ消防センター	附馬牛町上附馬牛4-15-2	89	木造 106.2	○	○	—	
附馬牛地区センター	附馬牛下附馬牛11-40-1	603	RC一部木造 1,206	○	○	64-2001 (64-2001)	
附馬牛小学校	附馬牛下附馬牛11-31-1	1,238	603	○	○	64-2220	
附馬牛生涯学習スポーツ施設	附馬牛下附馬牛11-43-1	430	木造 861	○	○	64-2222 (64-2222)	
荒屋地区 コミュニティ消防センター	附馬牛町下附馬牛4-44	105	木造 136.6	○	○	71-1610 CATV	
東禅寺地区 コミュニティ消防センター	附馬牛町下附馬牛5-70	69	木造 104.4	○	○	—	
大萩地区 コミュニティ消防センター	附馬牛町東禅寺11-108	82	木造 124.5	○	○	71-1300 CATV	
沢の口地区 コミュニティ消防センター	附馬牛町下附馬牛14-85	105	木造 105	○	○	71-1370 CATV	
小出地区 コミュニティ消防センター	附馬牛町下附馬牛17-39-2	212	424	○	○		
大出地区 コミュニティ消防センター	附馬牛町下附馬牛19-59-3	66	木造 77.7	○	○	—	

〔松崎町〕

遠野北小学校	松崎町白岩字 薬研淵43	体育館 450	木造 1273	○	○	62-2030 (62-2031)	
遠野市 総合福祉センター	松崎町白岩字 薬研淵1-3	2,173	SRC 1,850	○	○	62-8459 (62-9311)	
遠野緑峰高等学校	松崎町白岩 21-14-1	体育館 470	鉄骨 953	○	○	62-2827 (62-2828)	
八幡地区 コミュニティ消防センター	松崎町白岩 22-23-8	93	187	○	○		

〔土淵町〕

栃内地区 コミュニティ消防センター	土淵町栃内 11-125-2	77	木造 132.7	○	○	71-1510 CATV	●
たかむろ水光園	土淵町柏崎 7-175-2	曲家 39 食堂、芸能 250 活力センター 1,740	木造 397 木造 866 RC 3,482	○	○	62-2834 (62-5969)	
飯豊地区 コミュニティ消防センター	土淵町飯豊 5-14-2	96	193	○	○	71-1540 CATV	
土淵生涯学習スポーツ施設	土淵町土淵 4-21-6	450	木造 897	○	○	62-2818 (62-2818)	
土淵小学校	土淵町土淵6-1	体育館 310	鉄骨 702	○	○	62-2804 (62-2804)	
似田貝地区 コミュニティ消防センター	土淵町土淵 12-109-1	148	297	○	○	62-0302	
土淵地区センター	土淵町土淵 6-5-3	1,100	RC 978	○	○	62-2837	

〔青笹町〕

遠野東中学校	青笹町青笹 10-16	体育館 410	木造 943	○	○	62-2816 (62-2816)	
青笹地区センター	青笹町青笹 13-1-8	150	RC 706	○	○	62-2836	
青笹小学校	青笹町青笹 11-1	体育館 450	木造 890	○	○	62-2802 (62-2802)	
沢田地区 コミュニティ消防センター	青笹町糠前 25-31	206	木造 238.5	○	○	62-8900	
中沢中央公民館	青笹町中沢	74	木造 118.4	○	○	71-1310 CATV	

〔上郷町〕

上郷地区センター	上郷町板沢1 1-5-4	2,022	RC一部鉄骨 1,809	○	○	65-2022 (65-2022)	
佐比内地区 コミュニティ消防センター	上郷町佐比内 22-29-1	279	木造 266	○	○	71-1560 CATV	
暮坪地区 コミュニティ消防センター	上郷町佐比内 37-143	210	木造 230.6	○	○	—	
上郷小学校	上郷町佐比内 46-56-1	2,410	4,820	○	○	65-2031	
上郷生涯学習スポ ーツ施設	上郷町板沢 11-6-6	420	木造 861	○	○	65-2033 (65-2033)	
平倉地区 コミュニティ消防センター	上郷町平倉 25-19-2	260	木造 243.8	○	○	—	
平野原地区 コミュニティ消防センター	上郷町平野原 3-7-1	139	木造 188.8	○	○	71-1220 CATV	

〔宮守町宮守〕

上宮守転作営農研 修施設	宮守町上宮守	50	木造 109.3	○	○	67-3363	
上宮守地区多目的 集会施設	宮守町上宮守	200	鉄骨 473.2	○	○	67-2937	
塚沢構造改善セン ター	宮守町下宮守 2-81	150	鉄骨一部木造 405.2	○	○	67-2935	
宮守小学校	宮守町下宮守 26-6	500	RC3,197	○	○	67-2135 (67-2135)	
みやもりホール	宮守町下宮守 32-133-1	949	1,898	○	○	67-3133	
遠野西中学校	宮守町下宮守 39-65	500	RC2,772	○	○	67-2139 (67-2139)	
岩根橋地区集会所	宮守町下宮守	50	木造	○	○	67-2394 76-1185	

〔宮守町達曽部〕

湯屋地区集会所	達曽部	50	木造	○	○	—	
達曽部多目的研修 集会施設	達曽部15-31-1	150	鉄骨 537.7	○	○	67-6111	
達曽部小学校	達曽部15-10	1,456	613	○	○	67-6133	

中齊ふれあいセンター	達曽部	100	木造 672.4	○	○	67-6205	
白石涌水地区集会所	達曽部	50	木造	○	○	67-6518	

〔宮守町鱒沢〕

上鱒沢地区集会所	上鱒沢	50	木造	○	○	66-2140	
宮守農村婦人の家	上鱒沢	120	241	○	○	—	●
鱒沢就業改善センター	下鱒沢34-2-9	100	R C 448.1	○	○	67-2263	
ふるさと交流館	下鱒沢21-137-6	100	木造 567.4	○	○	66-2011	
鱒沢小学校	下鱒沢17-5	500	R C 2.102	○	○	66-2270 (66-2270)	
迷岡地区集会所	下鱒沢6-132	100	木造 307.2	○	○	67-2516	

(3) 福祉避難所

No.	施設名	要援護者区分				電話番号
		乳幼児	妊産婦	高齢者	障がい者	
1	介護老人保健施設「とおの」			○	○	60-1211
2	グループホーム「とおの」			○	○	60-1271
3	グループホームおらほの家			○	○	62-2617
4	特別養護老人ホーム遠野長寿の郷			○	○	63-1770
5	養護老人ホーム長寿の森吉祥園			○	○	62-2028
6	グループホーム長寿庵			○	○	63-1328
7	知的障害者授産施設「石上の園」			○	○	60-1100
8	遠野コロニー			○	○	62-5631
9	あったかいごひといち			○	○	63-1516
10	介護老人保健施設 やまゆりの里			○	○	69-5551
11	ふれあいホーム薬研淵			○	○	62-1595
12	ふれあいホーム上郷			○	○	65-3680
13	ふれあいホーム附馬牛			○	○	64-2077
14	ふれあいホーム小友			○	○	68-2460
15	小規模多機能ホーム同心館			○	○	62-3070
16	(有)介護施設 あお空			○	○	60-1601
17	特別養護老人ホームみやもり荘			○	○	67-2266
18	身体障害者療護施設 高館の園			○	○	66-2576
19	遠野健康福祉の里	○	○			62-5111
20	遠野保育園	○				62-2034
21	神明保育園	○				62-2036
22	光の園幼稚園	○				62-3341
23	遠野聖光幼稚園	○				62-2150
24	綾織保育園	○				62-2812
25	岩滝保育園	○				68-2333
26	附馬牛保育園	○				64-2330
27	松崎保育園	○				62-2826
28	白岩保育園	○				62-2395
29	土淵保育園	○				62-2458
30	青笹保育園	○				62-2022
31	上郷保育園	○				65-2030
32	宮守幼稚園保育所	○				67-2130
33	達曾部幼稚園保育所	○				67-6131
34	鱒沢幼稚園保育所	○				66-2210

3 防災資機材倉庫

(1) 設置場所

	施設名	設置町	設置場所	面積(m ²)
防災資機材倉庫	遠野町防災資機材倉庫	遠野町	下早瀬地区 コミュニティ消防センター	41
	綾織町防災資機材倉庫	綾織町	旧2-4長岡屯所	16.52
	小友町防災資機材倉庫	小友町	小友地区センター内	12.5
	附馬牛町防災資機材倉庫	附馬牛町	旧4-1屯所	17.35
	松崎町防災資機材倉庫	松崎町	旧5-3屯所	30.3
	林野火災用資機材倉庫			
	土淵町防災資機材倉庫	土淵町	旧6-3屯所	29.8
	青笹町防災資機材倉庫	青笹町	旧JA青笹支所	28.92
	上郷町防災資機材倉庫	上郷町	上郷地区センター敷地内	15.15
	宮守防災資機材倉庫	宮守町	宮守小学校敷地内	9.6
	達曽部防災資機材倉庫	宮守町	10-1屯所脇	9.6
水防倉庫	遠野市水防倉庫(大日)	遠野町	大日地区 コミュニティ消防センター	39.74
	遠野市水防倉庫(二日町)	綾織町	下綾織地区 コミュニティ消防センター	21.4
兼用	鱒沢防災資機材倉庫	宮守町	11-2屯所	19.9
	遠野市水防倉庫(鱒沢)			
合計		13箇所		291.78

(2) 保管資機材

防災資機材一覧表

平成26年4月1日現在

No.	物品名	防災資機材倉庫設置地区名											合計
		遠野町	綾織町	小友町	附馬牛町	松崎町	土淵町	青笹町	上郷町	宮守	達曽部	鱒沢	
1	消火器	9	10	10	10	10	10	10	10	10	10	5	104
2	ハンドマイク		1	1	1	1	1	1	1	1	1	1	10
3	発電機		1	1	1	1	1	1	1	1	1	1	10
4	投光機・三脚		1	1	1	1	1	1	1	1	1	1	10
5	エンジンカッター		1	1	1	1	1	1	1	1	1	1	10
6	チェーンソー	1	1	1	1	1	1	1	1	1	1	1	11
7	可搬式ウインチ	1	1	1	1	1	1	1	1				8
8	油圧ジャッキ	1	1	1	1	1	1	1	1				8
9	スコップ	8	2	2	2	2	2	2	2				22
10	救命ロープ	1	1	1	1	1	1	1	1	1	1	1	11
11	担架	1	1	1	1	1	1	1	1	2	2	2	14
12	救急医療セット	1	1	1	1	1	1	1	1		1	1	10
13	毛布	230	230	230	230	270	230	862	230	190	200	100	3,002
14	簡易ベット	2	2	2	2	2	2	2	2	2	2	2	22
15	簡易トイレ	2	2	2	2	2	2	2	2	2	2	10	30
16	ろ水機	1	1	1	1	1	1	1	1	1	1		10
17	ポリ容器	5	5	5	5	5	5	5	5				40
18	救助工具セット									3	3	2	8
19	テント									3	2	2	7
20	防水シート									25	25	20	70
21	金属梯子									1	1	1	3
22	可搬式散水装置											20	20
23	リヤカー											1	1
24	バケツ									16	10	10	36
25	三角バケツ									3	3	3	9
26	燃料携行缶									3	2	2	7
27	コードリール									1	1	1	3

※ 表中の空欄は、0(ゼロ)を表す。

水防用資機材一覧表

平成 26 年 4 月 1 日現在

品名	倉庫名	遠野市水防倉庫 (二日町)	遠野市水防倉庫 (大日)	遠野市水防倉庫 (鱒沢)
スコップ	(丁)	26	60	79
つるはし	(丁)	8		9
とうが	(丁)	5	10	50
おの	(丁)			8
のこぎり	(丁)		3	7
ナタ付のこぎり	(丁)			13
ナタ	(丁)			9
鎌	(丁)	10	13	39
トビロ	(丁)	6	16	10
掛矢	(丁)	6	6	18
メガホン	(丁)	4	4	
ハンマー	(丁)		3	12
ペンチ	(丁)			7
シノー	(丁)			5
木杭	(本)	83	90	90
鉄線	(kg)	40		90
竹	(本)		20	
縄	(巻)	4	12	45
ビニールロープ	(巻)		8	
警備ロープ	(巻)			100m×4
救助ロープ	(巻)			200m×1
ビニールシート	(枚)		36	50
土のう	(枚)	5,200	7,330	6,000
一輪車	(台)	3		3
鋼杭・鉄杭	(本)		50	406
胴付長靴	(足)		2	
救命胴衣	(着)	5	20	119
軍手	(双)		50	
ゴム張手袋	(双)		64	
クリッパー	(丁)			4
チェーンソー	(機)			1
草刈機	(機)			1
投光器	(器)	1		
T マット工法用シート				4

※ 表中の空欄は、0(ゼロ)を表す。

No.	物品名	防災資機材倉庫設置地区名									合計
		遠野町	綾織町	小友町	附馬牛町	松崎町	土淵町	青笹町	上郷町	宮守町	
1	投光機	4(1)	4(1)	4(1)	4(1)	4(1)	4(1)	4(1)	4(1)	10(3)	42
2	発電機	4(1)	4(1)	4(1)	4(1)	4(1)	4(1)	4(1)	4(1)	10(3)	42
3	ドラムコード	4	4	4	4	4	4	4	4	8	40
4	燃料携行缶	4(1)	4(1)	4(1)	4(1)	4(1)	4(1)	4(1)	4(1)	10(3)	42
5	反射式ストーブ	3	3	3	3	3	3	3	3	9	33
6	電灯兼ラジオ	5	5	5	5	5	5	5	5	15	55
7	水ホリタツ	3	3	3	3	3	3	3	3	9	33

※ 表中の空欄は、0(ゼロ)を表す。()内の値は屯所配備数を表す。

4 自主防災組織

自主防災組織一覽（85組織）

平成26年4月1日現在

No.	町	名 称	結成年月日	組織世帯数	隊員数(人)
1	遠 野	遠野第1区自治会	H23.12.30	256	30
2		材木町自治会（遠野町第2区）	H22.04.01	127	40
3		遠野町3区自主防災会	H18.02.10	303	313
4		遠野第4区自治会自主防災組織	H19.04.01	282	11
5		遠野町第5区自主防災	H21.04.01	121	41
6		遠野町第6区自治会	H15.10.11	104	100
7		新町自治会（第9区）	H24.06.29	95	55
8		遠野町第10区自治会	H16.03.17	177	20
9		遠野町第11区自治会（下組町）	H16.04.01	205	28
10		遠野町上早瀬自治会（第12区）	H06.04.01	267	408
11		遠野第13区自治会	H17.04.23	687	1,545
12		遠野町第15区自治会防災部	H04.04.01	351	300
13	綾 織	綾織町第1区自治会	H15.02.17	69	68
14		綾織町第2区自治会	H15.01.20	146	81
15		綾織町第3区自治会	H15.01.01	79	70
16		綾織町第4区防災会	H19.04.01	89	31
17		綾織町第5行政区自治会	H20.04.01	72	20
18		綾織町二日町自治会（第6区）	S63.04.01	79	158
19		綾織町第7行政区自主防災会	H22.02.14	83	83
20	小 友	小友町鮎貝自治会（第1区）	H17.04.01	56	110
21		小友町中央振興会防犯防災部（第2区）	H18.04.01	104	25
22		長野親交会（第3区）	H19.04.22	144	45
23		中百穀中央振興会（第4区）	H20.06.01	75	20
24		小友町鷹鳥屋自治会（第5区）	S55.04.01	85	152
25	附馬牛	附馬牛町第1区自治会自主防災	H22.04.01	54	100
26		附馬牛町第2区自治会	H21.04.05	101	108
27		附馬牛町第3区自治会自主防災	H22.04.01	52	95
28		附馬牛町第4区自治会	H08.04.01	70	69
29		附馬牛町第5区自治会	H08.03.02	62	20
30		附馬牛町第6区自主防災会	H19.04.01	63	14
31		附馬牛町第7区自主防災	H20.04.05	57	100
32	松 崎	松崎町1区自治会	H19.04.01	100	13
33		松崎町第2区自治会	H15.12.14	155	147
34		松崎町第3区自治会	S56.04.01	212	34

No.	町	名 称	結成年月日	組織世帯数	隊員数(人)
35	松 崎	松崎町第4区自治会	H17.04.01	111	33
36		松崎町第5区自治会(八幡)	H07.04.01	130	211
37		松崎町第6区自治会	H18.04.01	224	90
38		松崎町第7区自治会	H23.06.10	272	261
39		松崎町第8区自治会	H10.04.01	517	38
40	土 淵	土淵町第1区防災部会	H08.03.10	41	42
41		土淵町第2区自主防災組織	H10.02.22	44	20
42		土淵町第3区自治会自主防災会	H20.09.01	78	64
43		自主防災班山口自治会(第4区)	H08.03.02	54	35
44		土淵町第5区自治会	H08.03.01	70	30
45		土淵町第6区自治会(柏崎)	H03.04.01	105	177
46		土淵町飯豊防災部(第7区)	H09.04.01	79	220
47		本宿自治会(第8区)	H19.04.01	46	37
48		大杉自治会(第8区)	H20.10.21	47	35
49		土淵町第9区防災部会	H18.04.01	92	25
50		土淵町第10区自治会	H23.06.22	89	20
51	青 笹	青笹町上糠前自治会(第1区)	H18.09.01	46	15
52		青笹町善応寺自治会(第2区)	H16.03.28	138	39
53		赤羽根自治会(第3区)	H16.04.01	105	30
54		青笹町第4区自治会	H12.01.15	181	116
55		沢田自治会自主防災組織(第5区)	H20.02.17	97	84
56		青笹町第6区自治会	H18.02.27	154	21
57		青笹町第7区自治会	H11.04.01	74	63
58		青笹町第8区自治会自主防災組織	H20.01.11	53	60
59	上 郷	上郷町第1区自治会	H08.04.14	195	198
60		上郷町第2区自治会	H21.06.07	54	27
61		上郷町第3区自治会	H19.12.11	63	10
62		上郷町第4区佐比内自治会	H08.08.15	77	53
63		上郷町第5区自治会	H19.01.27	126	30
64		上郷町第6区自治会	H21.04.01	168	150
65		上郷町第7区自治会	H21.04.01	93	31
66		上郷町平倉自治会(第8区)	H02.04.01	88	158
67		上郷町第9区自治会	H10.04.01	122	256
68		上郷町来内自治会(第10区)	H08.08.16	37	37

No.	町	名 称	結成年月日	組織世帯数	隊員数(人)
69	宮 守	上宮守文化振興会（宮守町1区・2区）	H21.04.01	150	141
70		塚沢自治会	H24.04.22	77	72
71		下郷自治会防災会（宮守第4区）	S58.04.01	152	55
72		宮守第5区自主防災新町自治振興会	H19.01.01	305	200
73		鹿込地区防災会	H23.04.24	107	298
74		宮守町岩根橋自治会	H23.04.04	34	25
75		宮守町達曽部第1区自治会自主防災組織	H21.04.01	29	32
76		達曽部第2区自治会	H21.04.01	104	100
77		達曽部第3区自治会	H23.04.30	93	96
78		達曽部第4区自治会	H22.04.01	60	55
79		達曽部第5区自主防災組織	H20.06.08	34	31
80		達曽部第6区自主防災組織	H22.07.01	49	12
81		達曽部第7区自治会	H21.04.01	36	34
82		上鱒沢地区自治会（鱒沢第1区、2区）	H24.08.30	99	19
83		鱒沢3区自主防災組織	H23.04.17	120	72
84		鱒沢第4区自治会（柏木平）	H5.05.01	50	51
85	迷岡自治振興会（鱒沢第6区）	H21.11.27	73	30	
合 計				10,424	8,493

5 防災教育

(1) 防災啓発活動

No.	日時	内 容	参加人数
1	H25.8.2	チャレンジ防災スクール	42
2	H25.9.7	消防フェア	400
合計			442

(2) 防火防災講習会

No.	日時	団体名（会場）	参加人数
1	H25.6.16	防火防災講習会(上郷町第5区自治会)	20
2	H25.6.20	防火防災講習会(遠野5区自治会)	15
3	H25.8.24	防火防災講習会(上郷町第2区自治会)	19
4	H25.9.16	防火防災教室(青笹町第5区自治会)	13
5	H25.10.20	防災訓練(遠野町13区自治会)	137
6	H25.10.26	防火防災講習会(上郷町第8区自治会)	19
7	H25.10.27	防火防災講習会(綾織町第3区自治会)	20
8	H25.11.10	防火防災講習会(小友町第3区自治会)	13
9	H25.11.16	防火防災講習会(遠野町第3区自治会)	24
10	H25.11.17	防火防災講習会(松崎町第3区自治会)	18
11	H25.11.24	防火防災講習会(青笹町第6区自治会)	31
12	H25.1.15	防火防災講習会(遠野町第10区自治会)	35
13	H25.2.11	防火防災講習会(上鱒沢自治会)	25
14	H25.3.23	防火防災講習会(土淵町第5区自治会)	8
15	H25.3.30	防火防災講習会(上郷町第3区自治会)	23
合計			420

消 防 年 報

平成 25 年度版

平成 26 年 10 月発行

発行 遠野市消防本部

〒028-0501 遠野市青笹町糠前 10-46

TEL 0198(62)2119

FAX 0198(62)2271
