

# 消防年報

平成 24 年度版



---

遠野市消防本部

# 遠野消防早見ガイド

## 管内の概要



面積 825.62 km<sup>2</sup>  
 人口 29,746人  
 世帯数 10,795戸

## 総務

### 署所

消防本部 1  
 消防署 1  
 出張所 1



### 署員数



定数 53人  
 実数 53人

### 消防団員数



定数 1,030人  
 実数 906人

## 施設



### 防火対象物

1,102件



### 危険物施設

製造所 2件  
 貯蔵所 149件  
 取扱所 51件

## 警防

### 火災件数 17件



建物火災 11件  
 林野火災 3件  
 車両火災 0件  
 その他 3件

### 救急件数 1,175件



急病 729件  
 一般負傷 136件  
 交通事故 105件  
 その他 205件

### 救助件数 26件



交通事故 23件  
 水難事故 0件  
 建築物事故 0件  
 その他 3件

## 車両

### 緊急車両



タンク車 1  
 ポンプ車 3  
 救助工作車 1

救急車 3  
 指揮車 3  
 資機材搬送車 1

### 消防団車両

ポンプ車 14  
 積載車 53

# は じ め に

この消防年報は、平成24年度(2012年)中の活動概況等を収録したものです。広く消防・防災情報として住民の皆さんに提供することで、現況と課題を御理解いただくとともに、その推進について御協力をいただければ幸いです。

平成 25 年 9 月

遠野市消防本部

# 目 次

概要		
1	遠野市のあらまし	1
2	世帯数及び人口の推移	2
3	消防の沿革	3
4	遠野市消防本部・署所所在地	8
総務		
1	遠野市消防本部組織図	11
2	平成24年度中の主な行事・災害	12
3	遠野市の決算状況	15
4	消防予算と世帯当たり及び人口1人当たりの消防予算	16
5	階級別・年齢別職員数	17
6	在職年数別消防職員数	17
7	平成24年度職員の研修・資格取得状況	18
8	遠野市総合防災センター見学者数	19
予防		
1	建築同意	23
2	消防用設備等の規制	24
3	住宅用火災警報器	28
4	防火団体等の現況	29
5	危険物規制	31
6	産業保安規制	32
警防		
1	平成24年の火災概況	37
2	救急業務の現況	44
3	救助業務の現況	52
4	管内の気象状況	56
消防団		
1	遠野市消防団組織及び分団配置図	63
2	階級別定員数	64
3	年齢別・階級別団員数	64
4	勤続年数別団員数	65
5	年別消防団員数	65
6	消防団協力事業所一覧	66
施設		
1	消防水利	71
2	消防本部車両配備状況	71
3	ヘリコプター離着陸場	72
4	消防防災通信施設状況	73
5	災害時要援護者通報関係システム	74
6	遠野市消防団車両配備状況	75
防災		
1	災害対策本部・警戒本部の設置状況	79
2	避難場所	81
3	防災資機材倉庫	91
4	自主防災組織	95
5	防災教育	98

# 遠野市のあらし

## 1 遠野市の概要

遠野市は、岩手県を縦断する北上高地の中南部に位置し、藩政時代から内陸と沿岸を結ぶ交通、産業の要所になっています。

市の周囲は、標高 1,917mの早池峰山を最高峰に標高300～700mの高原群が取り囲み、その山々から流れ出る清水は、早瀬川や宮守川などの河川から猿ヶ石川に集まり、遠野市内を流れています。

昭和29年に遠野町、綾織村、小友村、附馬牛村、松崎村、土淵村、青笹村、上郷村の1町7村が合併、平成17年10月に宮守村と合併し現在に至っています。

当市は、柳田國男の遠野物語発祥の地として「民話のふるさと遠野」の名で知られ、また、宮沢賢治の「銀河鉄道の夜」を連想させるめがね橋の情景など、大自然との共生の中から生まれた風土色豊かな郷土文化は、貴重な遺産となっています。

また、平成23年度から「遠野市総合計画」（後期基本計画）のもと「永遠の日本のふるさと遠野」を将来像とし、下記の大綱を掲げ、実現に向けて新しいまちづくりに取り組んでいます。

- 大綱1 自然を愛し共生するまちづくり
- 大綱2 健やかに人が輝くまちづくり
- 大綱3 活力を創意で築くまちづくり
- 大綱4 ふるさとの文化を育むまちづくり
- 大綱5 みんなで考え支えあうまちづくり

## 2 面積及び位置

遠野市の面積 825.62Km<sup>2</sup>  
(東西38.5km・南北38.2km)

遠野市の位置 東端(東経 141° 44' 59")  
西端(東経 141° 18' 12")  
南端(北緯 39° 11' 21")  
北端(北緯 39° 33' 21")

## 3 主要な交通路

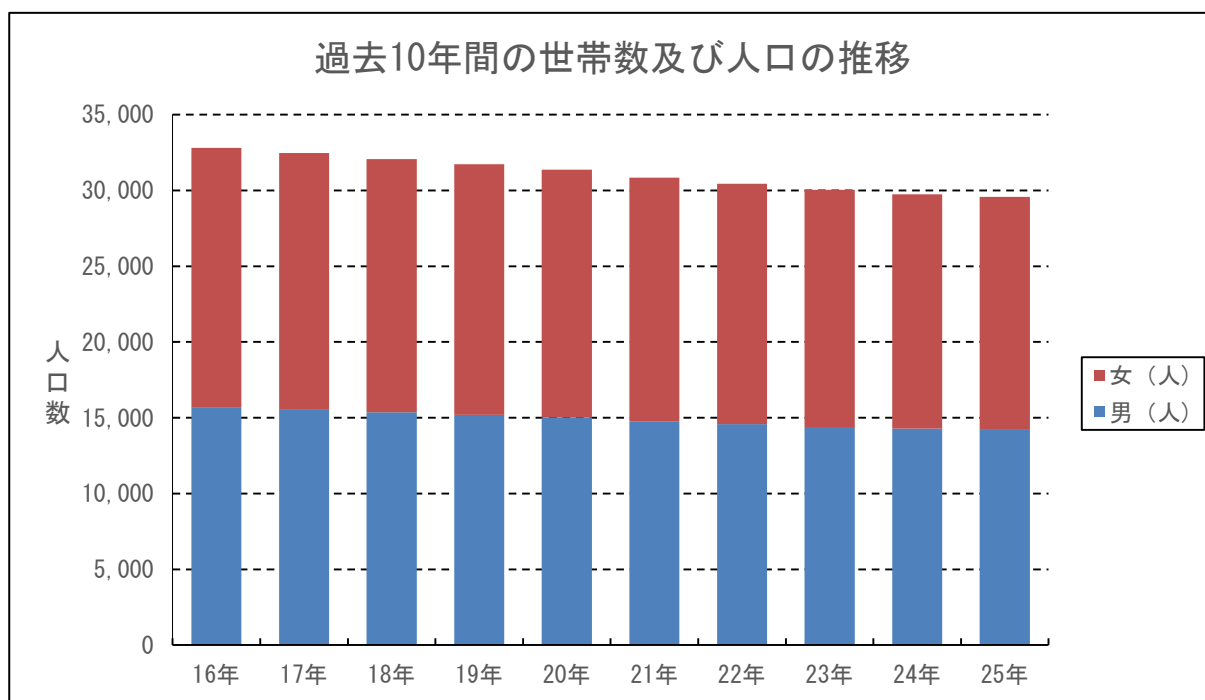
- JR釜石線  
(花巻市→**遠野市**→釜石市)
- 国道107号  
(大船渡市→**遠野市**→由利本荘市)
- 国道283号  
(釜石市→**遠野市**→花巻市)
- 国道340号  
(陸前高田市→**遠野市**→八戸市)
- 国道396号  
(**遠野市**→盛岡市)

## 世帯数及び人口の推移

各年4月1日現在

	世帯数(戸)	総人口(人)	男(人)	女(人)	1km <sup>2</sup> 当たりの人口(人)
平成16年	10,627	32,801	15,707	17,094	39.73
平成17年	10,629	32,479	15,578	16,901	39.34
平成18年	10,690	32,072	15,367	16,705	38.85
平成19年	10,734	31,734	15,191	16,543	38.43
平成20年	10,730	31,371	15,028	16,343	38.00
平成21年	10,706	30,854	14,775	16,079	37.37
平成22年	10,673	30,455	14,576	15,879	36.89
平成23年	10,668	30,035	14,392	15,643	36.38
平成24年	10,705	29,746	14,282	15,464	36.03
平成25年	10,795	29,587	14,209	15,378	35.84

※ 平成17年以前のデータは旧遠野市と旧宮守村の合算数値。



## 消 防 の 沿 革

昭和46年	6月	遠野地区消防事務組合庁舎建築工事着工（敷地面積 1,897 m <sup>2</sup> ）
昭和47年	2月	遠野地区消防事務組合庁舎完成（庁舎面積 757.58 m <sup>2</sup> ）
昭和48年	4月	遠野地区消防事務組合発足（1消防本部・1消防署・1分署） 管理者に遠野市長工藤千蔵、消防長に堀切重五郎が就任 消防職員 36名（新採用 11名）
	6月	宮守分署に救急自動車（2B型）を配置
	7月	遠野消防署宮守分署庁舎建築工事着工（敷地面積 550.00 m <sup>2</sup> ）
	8月	職員 2名増員（消防職員 38名）
	11月	遠野消防署宮守分署庁舎完成（庁舎面積 211.90 m <sup>2</sup> ）
	12月	宮守分署業務開始 職員 9名・消防ポンプ自動車 1台・救急自動車（2B型） 無線基地局 1基・移動局 2基
昭和49年	3月	職員定数条例を 38名とする。（消防吏員 36外）
	4月	職員 4名増員（消防職員 42名）
昭和50年	3月	消防本部 2課 4係に改組 総務課（庶務係・経理係） 消防課（予防係・警防係）
	4月	第 2代消防長に遠野市長工藤千蔵（消防長事務取扱）が就任 職員 1名増員（消防職員 43名）
	9月	遠野消防署に救急自動車（2B型）を更新配置
	10月	第 3代消防長に瀬川権太郎が就任
昭和51年	9月	消防本部に広報車を更新配置
昭和52年	4月	職員 1名増員（消防職員 44名）
昭和53年	10月	消防本部に防火広報車を配置
昭和54年	3月	職員定数条例を 42名とする。（消防吏員 41外）
	4月	職員 4名採用
	10月	職員定数条例を 44名とする。（消防吏員 43外）
昭和55年	4月	第 4代消防長に三嶋敏明が就任 職員 3名採用
	8月	消防本部に司令車を更新配置
	12月	岩手県防災行政無線完成、消防本部に端末局設置 職員定数条例を 46名とする。（消防吏員 45外）
昭和56年	4月	第 5代消防長に遠野市助役及川増雄（消防長事務取扱）が就任 職員 2名採用
昭和57年	4月	第 2代管理者に遠野市長小原正巳が就任 職員 2名採用
	7月	第 6代消防長（消防長心得）に菊池 信が就任
	8月	遠野消防署に水槽付消防ポンプ自動車（Ⅱ型）を更新配置

昭和58年	8月	第7代消防長に遠野市助役梅田収得（消防長事務取扱）が就任 宮守分署に救急車（2B型）を更新配置
昭和59年	4月 7月 8月	第8代消防長に菊池 勉が就任 職員3名採用 消防本部に広報車を更新配置
昭和60年	9月	消防本部に査察広報車を更新配置
昭和61年	3月	遠野消防署に救急車（2B型）を更新配置
昭和61年	6月 9月	第9代消防長に千葉富三が就任 遠野消防署に消防ポンプ自動車1台（BD-I型）を更新配置
昭和63年	3月 4月 11月	遠野地区消防事務組合本部設置15周年記念式典 当直勤務3部制を実施 自治体消防制度40周年記念誌 遠野郷消防総監「絆」発行
平成元年	4月	第10代消防長に山蔭敬二が就任 消防緊急情報システム（同報系）、災害弱者緊急通報システム設置 職員1名採用
平成2年	4月	職員1名採用（消防職員45名）
平成3年	4月 6月 11月 12月	第11代消防長に佐々木一彦が就任 職員1名採用（消防職員45名） 消防本部に消防次長職を設置 消防本部の防火広報車を更新配置 遠野消防署の査察広報車を更新配置 宮守分署に消防ポンプ自動車（CD-I型）を更新配置
平成4年	3月 4月 6月 12月	消防指揮車を配置 第12代消防長に佐々木光一が就任 職員1名採用（消防職員45名） 職員定数条例を47人とする。 （消防吏員46人・消防吏員以外の消防職員1人） 完全週休2日制（週40時間）実施
平成5年	2月 4月 9月 10月 11月 12月	患者監視装置を救急車（遠野）に搭載（救急業務高度化推進） 職員1名増員（職員2名採用・消防職員47名） 消防本部災害活動組織を明確化し災害時の体制を強化する。 職員定数条例を48人とする。 （消防吏員47人・消防吏員以外の消防職員1人） （財）日本消防協会より山間地仕様救急車受納、宮守分署に配置 患者監視装置を救急車（宮守）に搭載（救急業務高度化推進） 消防署に消防無線車（現場指揮隊）を配置
平成6年	4月 7月 8月	第3代管理者に遠野市長菊池 正が就任 第13代消防長遠野市助役中居健雄（消防長事務取扱）が就任 職員1名増員（職員1名採用・消防職員48名） 職員定数条例を49人とする。 （消防吏員47人・消防吏員以外の消防職員1人） 消防本部に災害時現場指揮所 多数傷病者の収容を目的としたエアータントを配備



	9月	遠野消防署に消防ポンプ自動車1台(CD-I型)を更新配置
	10月	消防本部に指揮支援用司令広報車を配置
平成7年	3月	応急救護処置普及資器材を整備し、住民の救急指導の促進 自動心マッサージ機等を装備し、応急処置9項目の完全実施を図る
	4月	第14代消防長に田代春男が就任 職員1名増員(職員3名採用・消防職員49名)
	9月	平成7年度岩手県総合防災訓練(会場:遠野市)
	10月	緊急消防援助隊組織に編入(消火部隊)
平成8年	4月	遠野消防署に高規格救急車を配置・救急救命士による高度救急隊運用開始
	9月	宮守分署一部改築工事完了
	10月	職員定数条例を51人とする。 (消防吏員50人・消防吏員以外の消防職員1人)
		平成8年遠野市総合防災訓練
平成9年	4月	職員1名増員(職員1名採用・宮守村派遣職員1名任用・消防職員50人)
	9月	職員定数条例を52人とする。 (消防吏員51人・消防吏員以外の消防職員1人)
平成10年	1月	救助工作車(II型)を導入
	4月	職員2名増員(職員2名採用・消防職員52名) 遠野消防署に救助工作車を配備、運用開始 岩手県防災航空隊へ職員1名派遣
	6月	自治体消防制度50周年記念誌「愛郷」発行
	10月	職員定数条例を53人とする。 (消防吏員52人・消防吏員以外の消防職員1人)
平成11年	3月	宮守分署に指揮広報車を配置
	4月	第15代消防長に菊池 年が就任 職員1名増員(職員1名採用・消防職員53名)
	6月	災害弱者緊急通報システムセンター装置更新
	10月	遠野消防署に水槽付消防ポンプ自動車(II型)を更新配置
平成12年	4月	消防本部2課5係 遠野消防署3係に改組 総務課(庶務係・消防係) 消防課(警防係・予防係・保安指導係) 遠野消防署(警防係・予防係・救急救助係) 職員1名採用
平成13年	3月	宮守分署に高規格救急車を配置・運用開始
	4月	第16代消防長に白金久四郎が就任
平成14年	1月	平成13年度1.17合同防災訓練(会場:遠野市)
	4月	第4代管理者に遠野市長本田敏秋が就任 第17代消防長に松本武則(消防長心得)が就任 職員1名採用
平成15年	2月	遠野消防署に消防ポンプ自動車(CD-I型)を更新配置
	4月	第18代消防長に照井公一が就任 職員2名採用 遠野市の機構改革に合わせて消防本部総務課庶務係を総務係に改め、 消防課保安指導係を廃止する 遠野地区消防事務組合発足30周年

	7月	遠野地区消防事務組合発足30周年記念式典	
平成16年	3月	遠野消防署に非常用救急車を更新し高規格救急車を配置	
	4月	職員1名採用	
	11月	遠野消防署に査察広報車を更新配置	
平成17年	3月	遠野消防署に消防ポンプ自動車(CD-I型)を更新配置	
	4月	第19代消防長に菊池長一郎が就任 職員1名採用	
	9月	消防事務組合解散	
平成17年	10月	遠野市と宮守村が合併し遠野市となる。 遠野市消防本部発足(1消防本部、1消防署、1出張所) 消防総務課2係(総務係・防災係) 保安施設課2係(保安情報係・施設管理係) 遠野消防署3係(予防係・警防係・消防団係)	
	11月	遠野市消防団が遠野市遠野消防団、宮守村消防団が遠野市宮守消防団となる。 携帯電話119番直接受信方式運用開始	
平成18年	4月	岩手県から産業保安に関することの権限を委譲される。	
	6月	国民保護法に関する遠野市条例が制定される。	
	12月	第1回遠野市国民保護協議会	
平成19年	3月	仙人峠道路供用開始に伴う3消防本部合同防災訓練 遠野市遠野消防団・宮守消防団団旗返納式	
	4月	第2代消防長に菊池 守が就任 職員1名採用 消防本部内に遠野市防災センター整備室が設置される。 岩手県防災航空隊に職員1名派遣 遠野市遠野消防団、遠野市宮守消防団が統合し遠野市消防団となる。 遠野市消防団第1代団長に細川 巖が就任	
	6月	遠野市消防団結団式	
	9月	岩手県総合防災訓練(主会場:遠野市)	
	11月	三陸地域地震災害後方支援拠点施設整備推進協議会が設立される。	
	平成20年	1月	宮守出張所に消防ポンプ自動車(CD-I型)を更新配置
	3月	遠野消防署に防火広報車を更新配置	
4月	職員2名採用		
平成21年	4月	第3代消防長に奥寺啓蔵が就任 職員3名採用	
	平成22年	1月	遠野市消防団機能別分団市役所班を発足
4月	職員4名採用 岩手県消防学校教官として職員1名派遣		
平成23年	4月	遠野市消防本部庁舎建築工事着工(敷地面積 12,96404m <sup>2</sup> ) 職員1名採用	

平成23	5月	第4代消防長に千葉一見が就任
		第2代遠野市消防団長に井手 純が就任
	10月	高規格救急車を更新配置
平成24年	3月	遠野市消防本部庁舎完成 (床面積：庁舎棟2,264.74㎡、訓練棟A 605.88㎡、訓練棟B 317.65㎡)
	4月	職員2名採用
	7月	遠野市総合防災センター落成式
	11月	遠野消防署に指揮車を更新配置

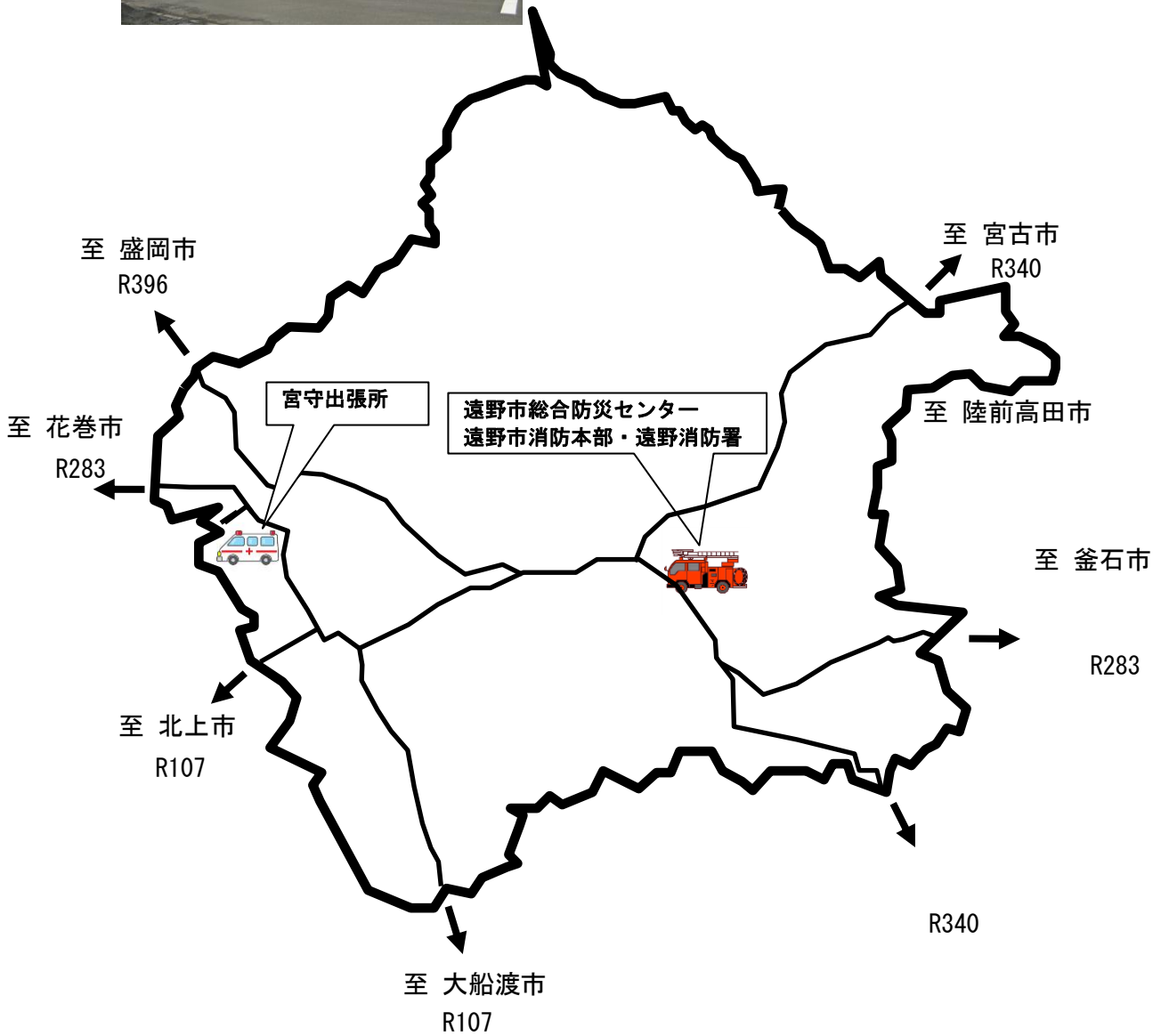
遠野市消防本部・署所所在地



遠野市総合防災センター  
遠野市消防本部・遠野消防署  
〒028-0501 遠野市青笹町糠前 10-46  
TEL 0198 (62) 2119 FAX 0198 (62) 2271



宮守出張所  
〒028-0304 遠野市宮守町下宮守 29-73-1  
TEL 0198 (62) 2119 ※消防本部から転送します。  
FAX 0198 (67) 2037





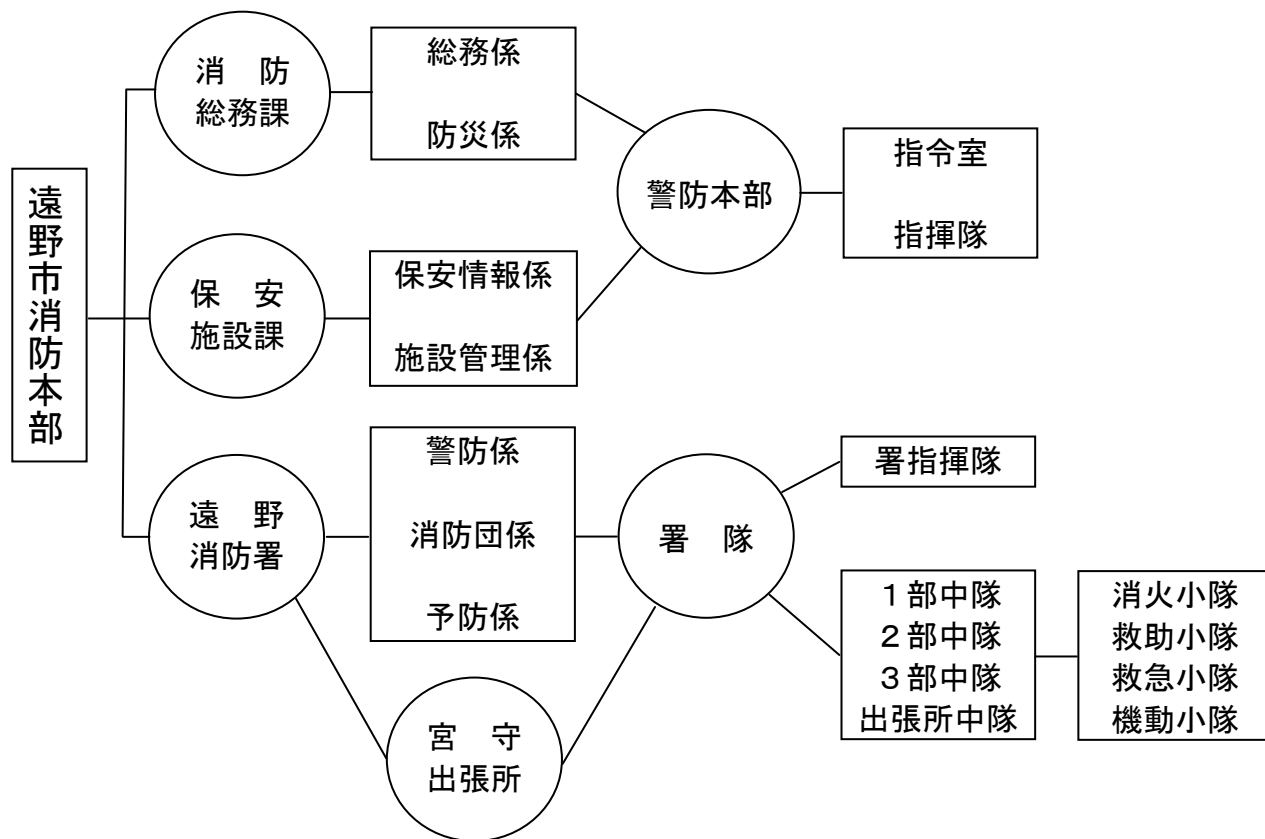
# 総務



遠野市総合防災センター



1 遠野市消防本部組織図



## 2 平成24年度中の主な行事・災害

年月	日	行事・災害	場所等
24年			
4月	2日	辞令交付式	消防本部
	4日	<b>風雪注意報発令に伴う災害警戒本部設置</b>	
	5日	消防職員初任教育入校式（～9/27）	岩手県消防学校
	13日	平成24年度岩手県消防長会4月定例会	ホテル東日本
	14日	新庁舎見学会（団体向け）	市総合防災センター
	15日	新庁舎見学会（一般開放） 岩手県婦人消防連絡協議会総会	市総合防災センター 安比グランドホテル
	18日	消防団本部長研修	むら耕
	20日	遠野釜石地区支部幹事会	釜石消防署
	22日	八戸駐屯地創立56周年記念行事	
	25日	平成24年度ダム放流通報連絡会議	北上川ダム統合管理事務所
	27日	平成24年度全国消防長会東北支部総会	福島県福島市
5月	1日	消防相互応援協定書締結（花巻市）	
	3日	<b>大雨警報発令に伴う災害警戒本部設置</b>	
	9日	平成24年度一般職員研修基礎Ⅲ（～11日）	岩手県自治会館
	10日	遠野市防火委員会定例会	消防本部
	14日	消防展示物搬出 中型免許限定解除講習（～9/14）	ふるさと消防館 遠野トラヒク`ソグ`スクール
	15日	玉掛技能講習（～5/17） 岩手県消防操法協議会第1回審査員打合せ会 消防操法/訓練指導員等研修会	釜石職業訓練協会 県立総合防災センター 遠野消防署
	16日	岩手県消防学校専科教育火災調査科入校（～5/30） 岩手県消防協会組織在り方検討委員会	岩手県消防学校 県立総合防災センター
	17日	消防施設整備計画実態調査に係る事務担当者説明会	盛岡地区合同庁舎
	18日	岩手県消防署長会5月定例会	ホテルパールシティ盛岡
	21日	岩手県消防学校校友会定例役員総会 岩手県危険物安全協会理事会及び平成24年度評議員会 幼年消防クラブ総会 機能別分団市役所班研修会	岩手県消防学校 市役所 浄化センター
	22日	宮守町支援調整会議	宮守総合支所
	25日	在宅当番医制運営委員会	サンパークやなぎ
	27日	遠野市消防演習	早瀬川緑地公園等
6月	1日	後方支援活動検証委員会	
	6日	危険物安全推進大会	メトロポリタン盛岡
	11日	岩手県消防学校幹部教育初・中級幹部科入校（～7/6）	岩手県消防学校
	12日	小型クレーン技能講習（～6/14）	労働基準協会釜石支部
	17日	遠野市消防操法協議会（遠野釜石地区支部代表選考会）	運動公園多目的広場
	18日	<b>地震発生に伴う災害警戒本部設置</b>	<b>震度4</b>
	22日	警防業務リーダー講習会 遠野市防火管理者協議会理事会及び定期総会	仙台市
	23日	災害復興支援遠野市民報告会	遠野まごころネット
	26日	消防庁舎移転作業	消防本部
	27日	新庁舎業務開始式 消防救助技術訓練市長査閲	市総合防災センター
	29日	第36回消防救助技術岩手県大会	岩手県消防学校



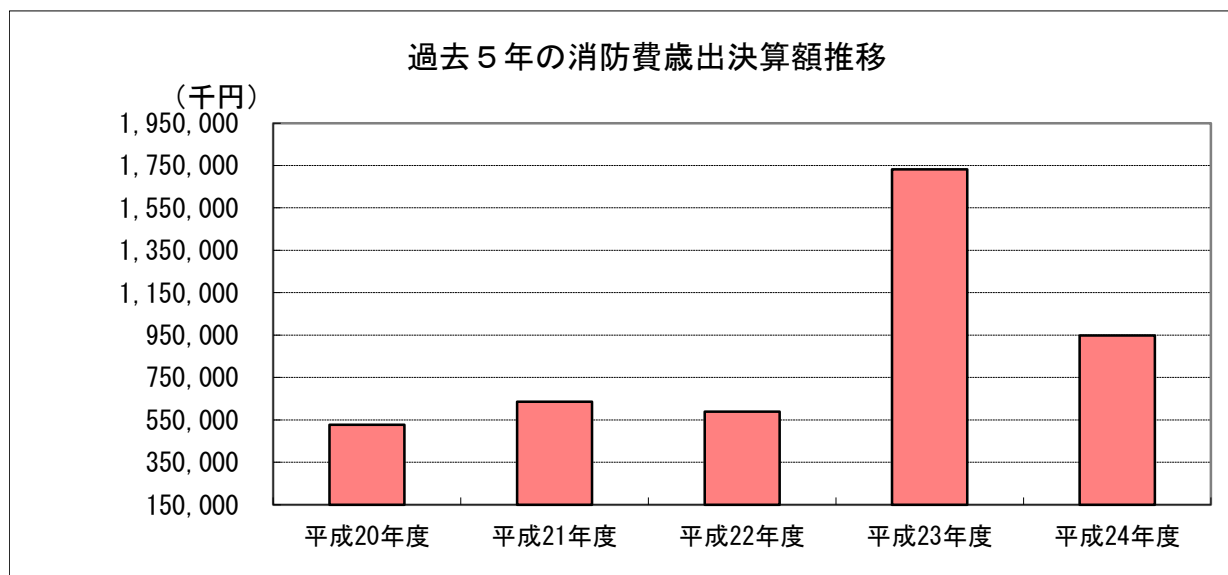
年月	日	行事・災害	場所等
24年			
7月	3日	遠野警察署交通規制対策協議会	遠野警察署
	8日	遠野市総合防災センター落成式	市総合防災センター
	9日	救急救命士就業前研修（～8/6）	県立遠野病院
	10日	東北地域における災害に強い物流システムの構築に関する協議会	仙台市
	11日	岩手県消防協会代議員会 遠野市少年消防クラブ育成会総会	ホテル大観 市総合防災センター
	17日	<b>大雨警報発令に伴う災害警戒本部設置</b>	
	18日	旧消防庁舎解体に伴う協議	旧消防庁舎
	27日	第38回岩手県消防操法協議会 平成24年度三陸沿岸地域道路等防災対策連絡	岩手県消防学校
8月	2日	防火管理者取得講習会（～3日）	あえりあ遠野
	3日	チャレンジ防災スクールTONO2012	
	7日	玉掛技能講習（～9日） 少年消防クラブ交流会（～9日）	釜石職業訓練協会
	9日	遠野市危険物安全協会理事会・総会	
	15日	第58期消防職員初任教育学生実務研修（～17日）	遠野消防署
	18日	防火野球大会	早瀬川緑地公園
	21日	東北消防署長会（～22日）	大仙市
	23日	<b>大雨・洪水警報発令に伴う災害警戒本部設置</b>	
	24日	<b>大雨・洪水警報発令に伴う災害警戒本部設置</b> 在宅当番医制運営委員会	
	25日	<b>大雨・洪水警報発令に伴う災害警戒本部設置</b>	
9月	1日	遠野市防災訓練	
	6日	第40回岩手県消防殉職者慰霊祭	岩手教育会館
	8日	救急医療週間（～14日）	
	10日	救急救命士養成課程研修（～H25/3/18）	東京研修所
	15日	防火みこし	遠野まつり会場
	18日	婦人消防協力隊地区支部役員会	市総合防災センター
	24日	消防職員委員会	市総合防災センター
	27日	宮守町支援調整会議	
	28日	救急救命士気管挿管実習	岩手医科大学付属病院
	30日	<b>大雨・洪水警報発令に伴う災害警戒本部設置（～10/1）</b>	台風17号
10月	1日	遠野市市制施工7年記念功労者表彰式 救急救命士再教育病院研修（～9/28）	あえりあ遠野 県立遠野病院
	3日	消防表彰審査会	市総合防災センター
	4日	消防職員専科教育救助科（～11/2）	岩手県消防学校
	5日	防火管理者協議会自衛消防隊消防操法等訓練指導会	市総合防災センター
	10日	消防追悼式	大日山日枝神社
	14日	消防団員初任教育訓練	市総合防災センター
	21日	遠野釜石地区支部婦人消防研修会	市内
	22日	小型車両系建設機械特別教育（～23日）	岩手教習センター
	23日	平成24年度 緊急消防援助隊北海道東北ブロック訓練	利府町
	31日	東北横断自動車道防災訓練	樺トンネル
11月	5日	消防職員専科教育特殊災害科（～9日）	岩手県消防学校
	6日	第一級特殊無線技士講習（～11/16）	日本無線協会東北支部
	7日	全国消防長会東北支部消防長研修会	盛岡市
	9日	秋の全国火災予防運動（～15日）	
	11日	消防フェア	市総合防災センター
	20日	消防職員専科教育警防科（～12/6） 第三級特殊無線技士講習	岩手県消防学校
	21日	小型車両系建設機械特別教育（～22日）	日本無線協会東北支部 岩手教習センター

年月	日	行事・災害	場所等
24年			
12月	1日 7日 11日 16日 28日	消防職団員スキッド講習 地震発生に伴う災害警戒本部設置 年末特別査察（～13日） 菊池年氏叙勲祝賀会 仕事納め	遠野ドライビングスクール 震度4 市内  市総合防災センター
1月	4日 13日 15日 20日	仕事始めの式 平成25年遠野市消防出初式 消防職員専科教育救急科（～3/8） 文化財防火デー訓練	市総合防災センター 市内 岩手県消防学校
2月	3日 8日 14日 22日 25日	第2回消防団員初任教育訓練 宮守町支援調整会議 消防職員意見発表会 岩手県消防長会2月定例会 岩手県消防署長会2月定例会 主任無線従事者講習（～26日）	総合防災センター 宮守総合支所 盛岡劇場 ホテル東日本 ホテルエース盛岡 仙台市
3月	1日 6日 13日 18日 22日 25日 29日	春の全国火災予防運動（～7日） 遠野市危険物安全協会法令研修会 岩手県消防定例表彰式 （財）岩手県消防協会代議員会 病院間ドクターヘリ連携訓練 平成25年度遠野市婦人消防協力隊総会 職員退職者辞令交付式	市内  盛岡市民文化ホール 県立総合防災センター 市総合防災センター 市総合防災センター とぴあ庁舎

### 3 遠野市の決算状況

(単位：千円)

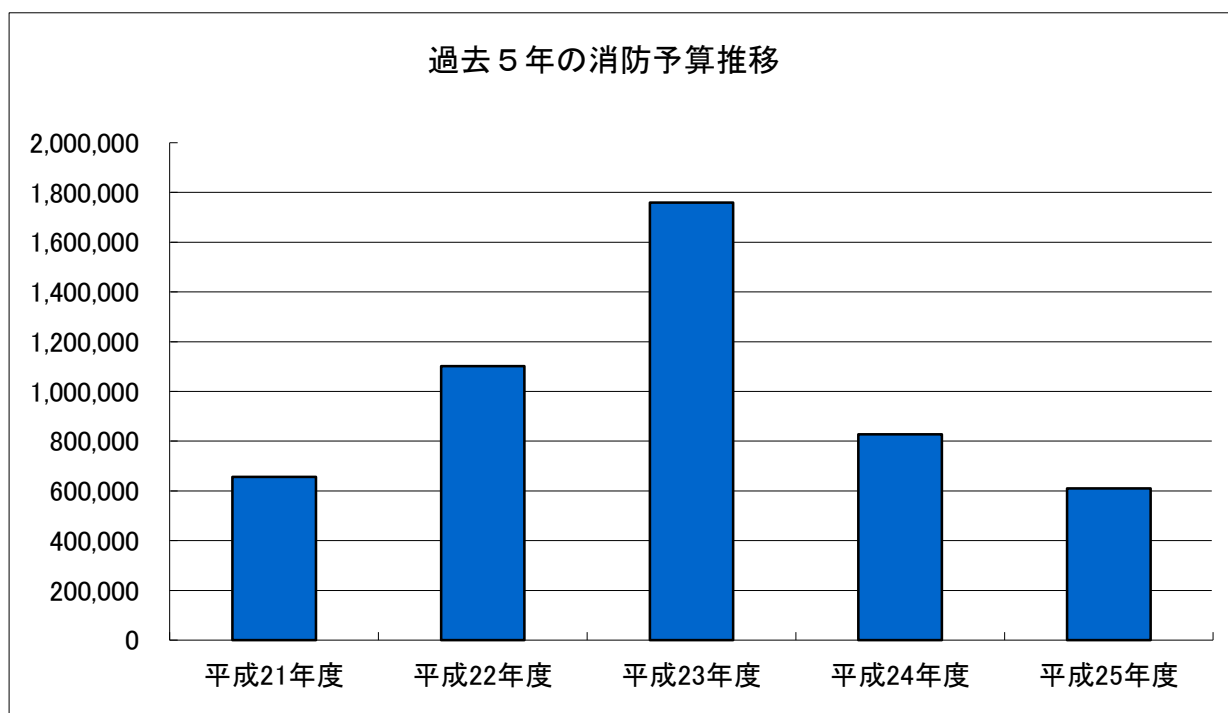
区 分	一般会計歳出決算額		一般会計決算額 と消防費の割合	住民1人あたりの 消防費決算額 (単位：円)	消防費に係る 基準財政需要額
		うち消防費 歳出決算額			
平成20年度	16,363,905	526,848	3.2%	17,076	512,097
平成21年度	18,605,732	636,129	3.4%	20,888	545,952
平成22年度	18,516,530	588,293	3.2%	19,587	573,021
平成23年度	20,911,302	1,732,050	8.3%	58,228	547,490
平成24年度	21,583,502	948,453	4.4%	31,885	489,100



#### 4 消防予算と世帯当たり及び人口1人当たりの消防予算

(単位：千円)

区 分	消防予算	住民一人当たり	1世帯当たり	1日当たり
平成21年度	655,989	21	61	1,797
平成22年度	1,101,992	36	103	3,019
平成23年度	1,759,450	59	165	4,820
平成24年度	827,934	28	77	2,268
平成25年度	609,599	21	56	1,670



## 5 階級別・年齢別職員数

平成25年4月1日現在

階級別 年齢別	消防司令長	消防司令	消防司令補	消防士長	消防副士長	消防士	事務吏員	合計
20歳未満						2		2
20歳以上 25歳未満						11		11
25歳以上 30歳未満					2	6		8
30歳以上 35歳未満					4			4
35歳以上 40歳未満				5	2			7
40歳以上 45歳未満				4				4
45歳以上 50歳未満			4	2				6
50歳以上 55歳未満			6					6
55歳以上 60歳未満	1	3	1					5
60歳以上								
人員	1	3	11	11	8	19	0	53

## 6 在職年数別消防職員数

平成25年4月1日現在

階級別 在職年数	消防司令長	消防司令	消防司令補	消防士長	消防副士長	消防士	事務吏員	合計
5年未満	1					14		15
5年以上 10年未満						5		5
10年以上 15年未満					5			5
15年以上 20年未満				4	3			7
20年以上 25年未満				6				6
25年以上 30年未満			3	1				4
30年以上		3	8					11
人員	1	3	11	11	8	19	0	53

7 平成24年度職員研修・資格取得状況

研修等の種類	人員	実施期間	実施場所
消防職員初任教育	2	平成24年4月5日～9月27日	岩手県消防学校
消防職員専科教育火災調査科	1	平成24年5月16日～5月30日	岩手県消防学校
消防職員幹部教育初中級幹部科	1	平成24年6月11日～7月6日	岩手県消防学校
消防職員専科教育救助科	1	平成24年10月4日～11月2日	岩手県消防学校
消防職員専科教育特殊災害科	1	平成24年10月5日～10月9日	岩手県消防学校
消防職員専科教育警防科	1	平成24年11月20日～12月6日	岩手県消防学校
消防職員専科教育救急科	1	平成25年1月15日～3月8日	岩手県消防学校
救急救命士養成課程研修	1	平成24年9月10日～3月18日	救急救命 東京研修所
救急救命士就業前研修	1	平成24年7月9日～8月6日	県立遠野病院
救急救命士気管挿管実習(30症例)	1	平成24年8月28日～9月28日	岩手医科大学 附属病院
救急救命士再教育病院研修	6	平成24年10月1日～11月30日	県立遠野病院
小型移動式クレーン運転技能講習	1	平成24年6月12日～6月14日	労働基準協会 釜石支部
玉掛技能講習	2	平成24年5月15日～5月17日 平成24年8月7日～8月9日	労働基準協会 釜石支部
第一級特殊無線技士講習	1	平成24年11月6日～11月16日	日本無線協会 東北支部
第三級特殊無線技士講習	1	平成24年11月20日	日本無線協会 東北支部
主任無線従事者講習	1	平成25年2月25日～2月26日	日本無線協会 東北支部
中型免許限定解除講習	5	平成24年5月14日～9月14日	遠野ドライビング スクール
小型車両系建設機械特別教育	6	平成24年10月22日～10月23日 平成24年11月21日～11月22日	岩手 教習センター

## 遠野市総合防災センター利用者数

平成25年3月31日現在 単位(人)

月	施設見学	防災講話	救急講習	火災予防 訓練	施設利用	利用者数	市 内	県 内	県 外
4月									
5月									
6月									
7月	477	20	99	211	260	1,067	957	68	42
8月	290	27	127	196	205	845	754	16	75
9月	358		236	113	133	840	653	107	80
10月	460		66	93	264	883	631	123	129
11月	465		42	183	200	890	661	56	173
12月	26		15	144	334	519	465	46	8
1月	67	20	44	20	268	419	393	3	23
2月	178	16	58		279	531	385	94	52
3月	94		34		398	526	370	131	25
合計	2,415	83	721	960	2,341	6,520	5,269	644	607

内 容 平成24年7月8日～平成25年3月31日

遠野市総合防災センター 工事着工 平成23年4月  
 工事竣工 平成24年4月  
 運用開始 平成24年7月







# 予防



青笹小学校庁舎見学



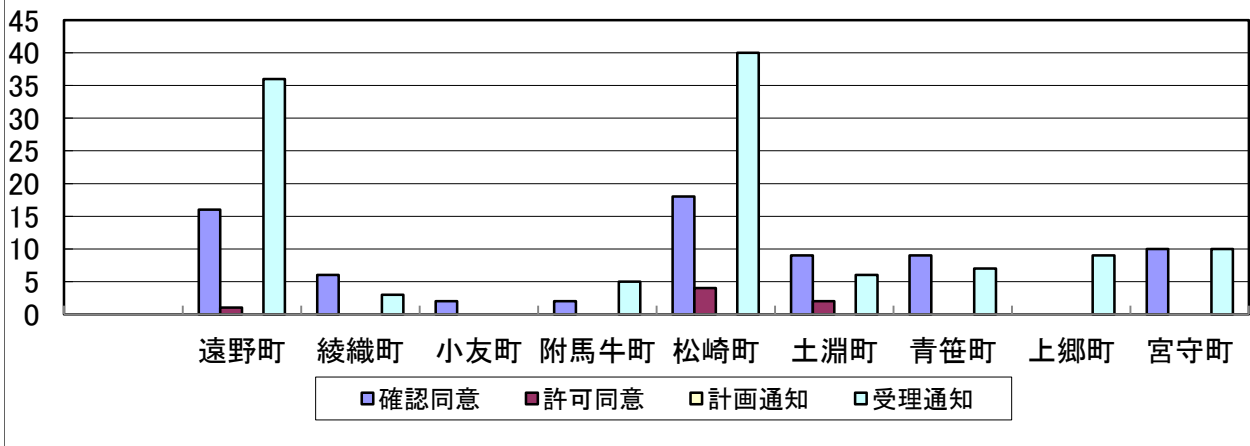
# 1 建築同意

## (1) 各町別建築関係事務処理状況 (平成24年度)

(単位：件)

区分	遠野町	綾織町	小友町	附馬牛町	松崎町	土淵町	青笹町	上郷町	宮守町
確認同意	16	6	2	2	18	9	9	0	10
許可同意	1				4	2			
計画通知									
受理通知	36	3	0	5	40	6	7	9	10

各町別建築関係事務処理状況

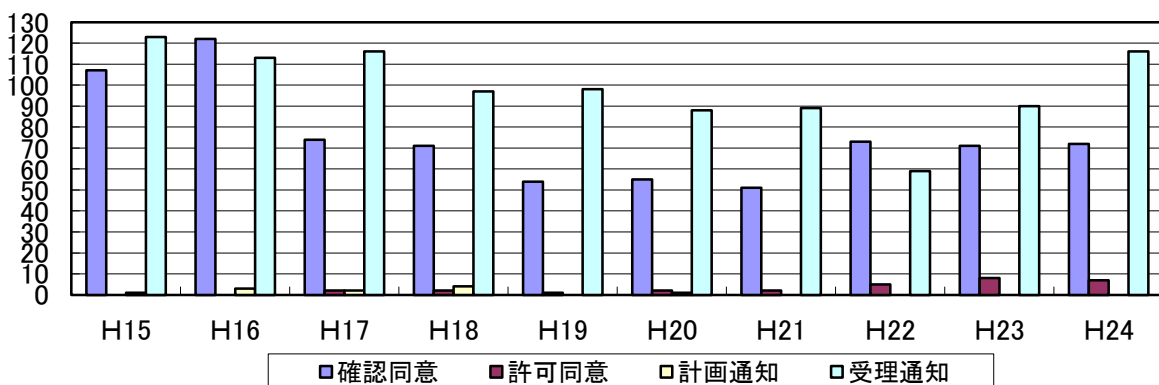


## (2) 過去10年間の年度別建築関係事務処理状況

(単位：件)

年度	H15	H16	H17	H18	H19	H20	H21	H22	H23	H24
確認同意	107	122	74	71	54	55	51	73	71	72
許可同意			2	2	1	2	2	5	8	7
計画通知	1	3	2	4		1				
受理通知	123	113	116	97	98	88	89	59	90	116

過去10年間の年度別建築関係事務処理状況



## 2 消防用設備等の規制

### (1) 防火対象物数の状況及び査察状況

平成25年3月31日現在

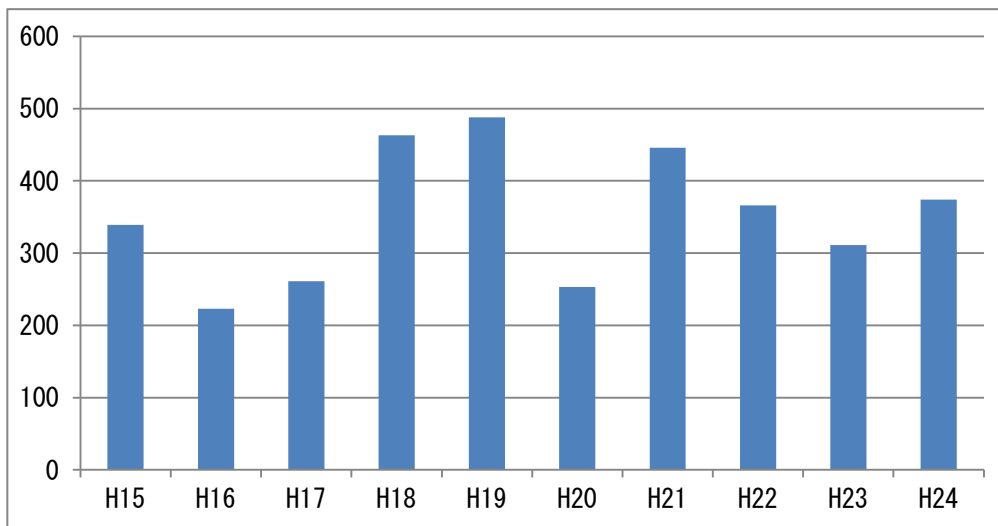
		平成22年度		平成23年度		平成24年度		平成25年度
		対象物数	査察件数	対象物数	査察件数	対象物数	査察件数	対象物数
1	イ 劇場・映画館・観覧場	3	2	3	1	3	1	3
	ロ 公会堂・集会場	27	12	27	15	28	11	27
2	イ キャバレー・ナイトクラブ等							
	ロ 遊技場・ダンスホール	4		4	4	4	3	4
	ハ 性風俗関連特殊営業を営む店舗等							
	ニ カラオケボックス等	1		1	1	1		1
3	イ 待合・料理店等	2		2	1	2	2	2
	ロ 飲食店	26	7	26	24	26	21	28
4	百貨店・マーケット等	44	17	45	35	52	35	55
5	イ 旅館・ホテル・宿泊所	27	7	28	21	27	27	27
	ロ 寄宿舍・共同住宅・下宿	93	14	93	10	100	10	100
6	イ 病院・診療所・助産所	21	7	23	12	22	10	23
	ロ 老人ホーム等	14	10	15	7	11	11	11
	ハ 老人デイサービスセンター等	17	14	17	12	21	16	22
	ニ 幼稚園・特別支援学校等	1		1		1	1	1
7	小・中・高・専・大各学校	68	16	68	14	62	10	62
8	図書館・博物館・美術館	14	2	14	4	20	1	20
9	イ 公衆浴場・蒸気浴場・熱気浴場等	1		1				
	ロ イに掲げる以外の公衆浴場	2	1	2		1		1
10	車両の停車場・船舶、航空機の発着場							
11	神社・寺院・教会等	36	19	36	10	35	6	35
12	イ 工場・作業場	196	94	201	32	196	36	196
	ロ 映画スタジオ・テレビスタジオ	1	1	1		1		1
13	イ 自動車車庫・駐車場	15	6	15	3	19		20
	ロ 飛行機の格納車庫							
14	倉庫	138	33	138	14	141	22	139
15	全各号に該当しない事業場	160	40	168	26	193	86	190
16	イ 特定防火対象物が存在する複合用途	105	29	107	53	109	48	106
	ロ 特定防火対象物が存在しない複合用途	22	7	23	7	26	3	26
17	重要文化財等（150㎡以下も含む）	1	1	1	2	2	1	2
18	アーケード（延長50m以上）							
	合 計	1,039	339	1,060	308	1,103	361	1,102

(2) 消防用設備等点検結果報告状況

令別表区分		防火対象物	消防用設備等点検結果報告状況			
		施設棟数	平成22年度	平成23年度	平成24年度	
特定 防火 対象 物	1	イ 劇場・映画館・観覧場	3	2	2	3
		ロ 公会堂・集会場	28	40	20	10
	2	イ キャバレー・ナイトクラブ等				
		ロ 遊技場・ダンスホール	4	6	5	5
		ハ 性風俗関連特殊営業を営む店舗等				
	3	ニ カラオケボックス等	1		1	1
		イ 待合・料理店等	2	2		2
	4	ロ 飲食店	26	3	13	8
		百貨店・マーケット等	52	8	23	27
	5	イ 旅館・ホテル・宿泊所	27	2	8	21
		イ 病院・診療所・助産所	22	40	29	14
	6	ロ 老人ホーム等	11	31	15	9
		ハ 老人デイサービスセンター等	21	1	19	17
		ニ 幼稚園・特別支援学校等	1	1	1	
	9	イ 公衆浴場・蒸気浴場・熱気浴場等				
	16	イ 特定防火対象物が存在する複合用途	109	48	37	35
小 計		307	184	173	152	
非 特定 防火 対象 物	5	ロ 寄宿舎・共同住宅・下宿	100	29	30	15
	7	小・中・高・専・大各学校	62	42	6	4
	8	図書館・博物館・美術館	20	22	12	12
	9	ロ イに掲げる以外の公衆浴場				
	10	車両の停車場・船舶、航空機の発着場		1		
	11	神社・寺院・教会	35	1	7	1
	12	イ 工場・作業場	196	4	36	55
		ロ 映画スタジオ・テレビスタジオ	1	1		
	13	イ 自動車車庫・駐車場	19	5	3	4
		ロ 飛行機の格納庫		1		
	14	倉庫	141	2	9	14
	15	全各号に該当しない事業所	193	69	31	45
16	ロ 特定防火対象物が存在しない複合用途	26	3	2	3	
17	重要文化財等(150㎡以下も含む)	2	2	2	2	
18	アーケード(延長50m以上)					
小 計		796	182	138	155	
合 計		1,103	366	311	307	

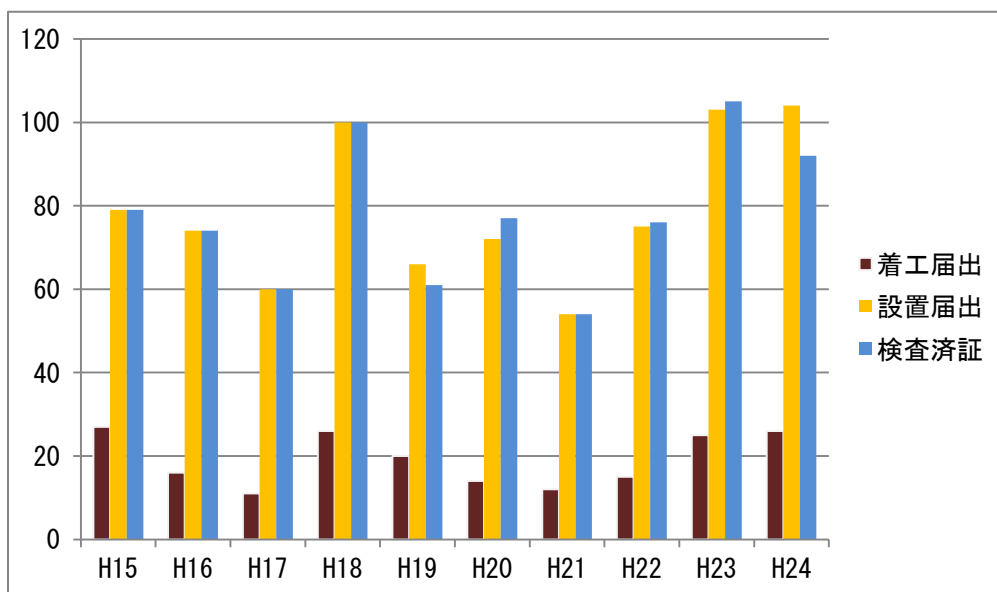
(3) 過去10年間の消防用設備等点検結果報告状況

年度	H15	H16	H17	H18	H19	H20	H21	H22	H23	H24
報告数	339	223	261	463	488	253	446	366	311	374



(4) 過去10年間の消防用設備等の着工・設置と検査済証交付状況

年度	H15	H16	H17	H18	H19	H20	H21	H22	H23	H24
着工届出	27	16	11	26	20	14	12	15	25	26
設置届出	79	74	60	100	66	72	54	75	103	104
検査済証	79	74	60	100	61	77	54	76	105	92



(5) 消防用設備等の設置状況

平成24年度消防用設備等の届出・検査状況

(単位：件)

設 備 種 類		着 工 届	設 置 届	検 査
消 火 設 備	消火器	1	22	16
	屋内消火栓	7	7	6
	パッケージ型消火設備	1	1	
	スプリンクラー設備	1	1	1
	ハロゲン化物消火設備			
	粉末消火設備			
	屋外消火栓設備		1	1
	二酸化炭素消火設備			
	水噴霧消火設備			
	泡消火設備			
	動力消防ポンプ設備	1	1	1
警 報 設 備	自動火災報知設備	14	28	27
	ガス漏れ火災警報設備			
	漏電火災警報器		1	1
	消防機関へ通報する設備	1	11	11
	非常警報器具・設備		3	3
避 難 設 備	避難器具・避難梯子			
	避難器具・救助袋			
	避難器具・緩降機 他			
	誘導灯・誘導標識		28	25
消 火 活 動 上 必 要 な 施 設	消防用水			
	連結送水管			
	排煙設備			
	連結散水設備			
	非常コンセント設備			
	無線通信補助設備			
合 計		26	104	92

### 3 住宅用火災警報器

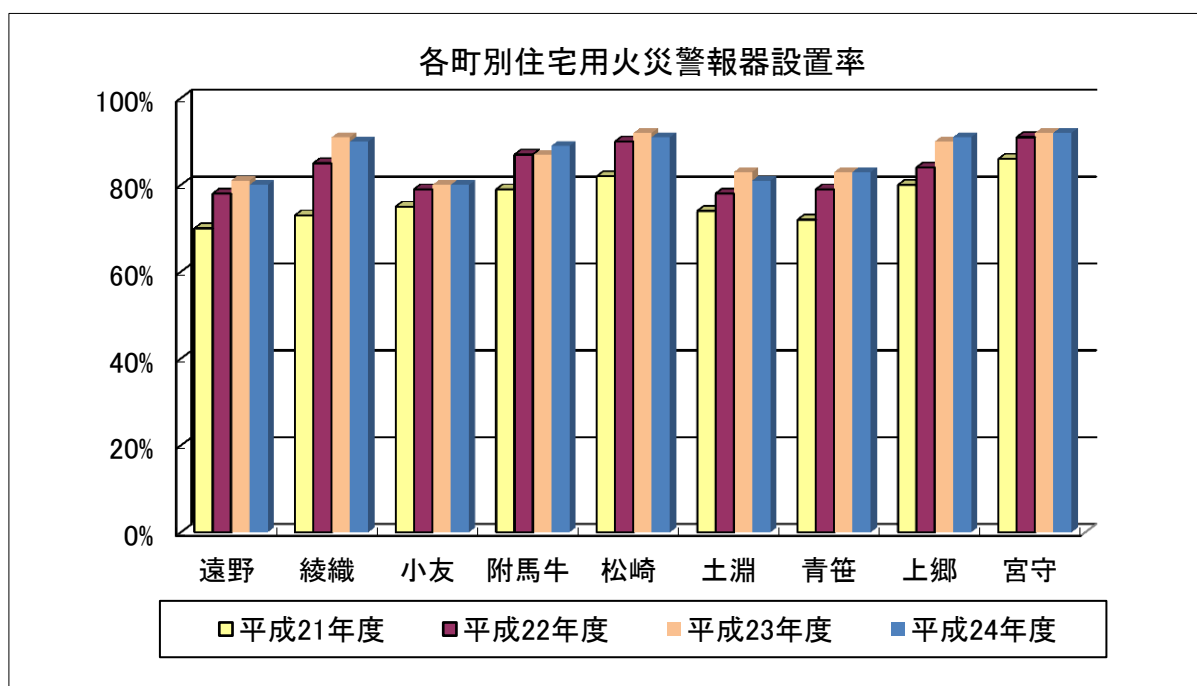
#### (1) 住宅用火災警報器設置状況 各年3月31日現在

年度別	平成21年度	平成22年度	平成23年度	平成24年度
遠野市	76.7%	83.0%	86.0%	86.2%

#### (2) 各町別住宅用火災警報器設置状況

各年3月31日現在

	遠野	綾織	小友	附馬牛	松崎	土淵	青笹	上郷	宮守
平成21年度	70%	73%	75%	79%	82%	74%	72%	80%	86%
平成22年度	78%	85%	79%	87%	90%	78%	79%	84%	91%
平成23年度	81%	91%	80%	87%	92%	83%	83%	90%	92%
平成24年度	80%	90%	80%	89%	91%	81%	83%	91%	92%



#### ※ 調査方法

- 1 春季・秋季全国火災予防運動期間中に市内全域の世帯を消防団及び婦人消防協力隊の協力により設置調査を実施し、市火災予防条例の設置基準に適合している世帯のみを計上。
- 2 住宅用火災警報器設置届、建築確認申請書等による把握。



#### 4 防火団体等の現況

##### (1) 遠野市婦人消防協力隊

平成25年4月1日現在

所 属	管轄区域	部 数	隊員数(人)	婦人消防協力隊と消防団分団部との比較						
				本部	1部	2部	3部	4部	5部	6部
隊本部			6	○	—	—	—	—	—	—
第4分隊	附馬牛町	2	40	○	○	○				—
第5分隊	松崎町	1	7	○				○		—
第6分隊	土淵町	1	12	○					○	—
第7分隊	青笹町	5	144	○	○	○	○	○	○	—
第8分隊	上郷町	1	14	○				○		
第9分隊	宮守町	6	57	○	○	○	○	○	○	○
第10分隊	達曽部	6	71	○	○	○	○	○	○	○
第11分隊	鱒沢	4	45	○	○	○	○	○	—	—
合 計		26	396							

※ 表中の「○」は、婦人消防協力隊が存在する部を表す。

※ 表中の空白は、婦人消防協力隊が存在しない部を表す。

※ 第8、第9、第10分隊が管轄する区域は、消防団分団部が6部となっている。

##### (2) 幼年消防クラブ(15組織)

平成25年4月1日現在

ク ラ ブ 名		結 成 年 月 日	人 数
1	遠野保育園幼年消防クラブ	昭和61年8月1日	46
2	神明保育園幼年消防クラブ	昭和61年8月1日	35
3	綾織保育園幼年消防クラブ	昭和61年8月1日	19
4	岩滝保育園幼年消防クラブ	昭和61年8月1日	12
5	附馬牛保育園幼年消防クラブ	昭和61年8月1日	14
6	白岩保育園幼年消防クラブ	昭和61年8月1日	46
7	松崎保育園幼年消防クラブ	昭和61年8月1日	27
8	土淵保育園幼年消防クラブ	昭和61年8月1日	30
9	青笹保育園幼年消防クラブ	昭和61年8月1日	37
10	上郷保育園幼年消防クラブ	昭和61年8月1日	23
11	宮守幼稚園保育所幼年消防クラブ	昭和60年4月1日	32
12	達曽部幼稚園保育園幼年消防クラブ	昭和60年4月1日	18
13	鱒沢幼稚園保育園幼年消防クラブ	昭和60年4月1日	17
14	遠野聖光幼稚園幼年消防クラブ	平成18年4月1日	19
15	光の園幼稚園幼年消防クラブ	平成18年4月1日	31
合 計			406

(3) 少年消防クラブ (14組織)

平成25年4月1日現在

	ク ラ ブ 名	結 成 年 月 日	人 数
1	遠野小学校少年消防クラブ	昭和54年4月10日	149
2	遠野北小学校少年消防クラブ(旧松崎小学校から)	昭和36年2月1日	186
3	綾織小学校少年消防クラブ	昭和36年2月16日	41
4	小友小学校少年消防クラブ	平成4年4月1日	24
5	附馬牛小学校少年消防クラブ	平成12年4月1日	32
6	土淵小学校少年消防クラブ	昭和35年12月10日	39
7	青笹小学校少年消防クラブ	平成4年4月1日	60
8	上郷小学校少年消防クラブ	平成4年4月1日	62
9	宮守小学校少年消防クラブ	昭和61年12月1日	45
10	達曽部小学校少年消防クラブ	昭和61年12月1日	34
11	鱒沢小学校少年消防クラブ	昭和61年12月1日	18
12	遠野中学校少年消防クラブ	平成25年4月1日	270
13	遠野東中学校少年消防クラブ	平成25年4月1日	107
14	遠野西中学校少年消防クラブ	平成25年4月1日	98
	合 計		1,165

第30回 遠野市児童生徒防火作品コンクール受賞作品



遠野市少年消防クラブ育成会長賞  
小学生の部 綾織小学校6年 菅田 和馬



遠野市少年消防クラブ育成会長賞  
中学生の部 遠野中学校1年 伊禮 美優

## 5 危険物規制

### (1) 危険物製造所等の施設と貯蔵状況

平成25年4月1日現在

区分 製造所別	指定数量別施設数					計
	5倍以下	5倍を超え 10倍以下	10倍を超え 50倍以下	50倍を超え 100倍以下	100倍を 超えるもの	
製造所			2			2
屋内貯蔵所	10	1	2		1	14
屋外タンク貯蔵所	4	1	2	1	2	10
屋内タンク貯蔵所	4					4
地下タンク貯蔵所	51	11	6	2		70
移動タンク貯蔵所	48					48
屋外貯蔵所	2	1				3
給油取扱所	1	4	3	11	10	29
一般取扱所	10	8	4			22
合計	130	26	19	14	13	202

### (2) 平成24年度危険物規制事務処理状況

平成25年3月31日現在

区分	製造所等			合計
	製造所	貯蔵所	取扱所	
許可		9	13	22
完成検査		9	13	22
仮使用承認		1	9	10
届出	種類数量変更	2	2	4
	廃止	2	1	3
	保安監督者	2	2	4
仮貯蔵仮取扱承認				
合計		25	40	65

### (3) 立入検査実施状況

平成25年3月31日現在

区分	製造所	屋内貯蔵所	屋外タンク貯蔵所	屋内タンク貯蔵所	地下タンク貯蔵所	移動タンク貯蔵所	屋外貯蔵所	給油取扱所	一般取扱所	合計
施設数	2	14	10	4	70	48	3	29	22	202
実施数		6	1		15	41	1	25	9	98
実施率		42.9%	10.0%		21.4%	85.4%	33.3%	86.2%	40.9%	48.5%

## 6 産業保安規制

### (1) 産業保安施設数

#### ア 火薬類

平成25年3月31日 現在

区 分		施 設 数
販 売 所		1
消費場所	砕 石	4
	土 木	1
	そ の 他	1
火 薬 庫	1 級	4
	2 級	
	3 級	
	そ の 他	
火薬庫外 貯蔵場所	販売業者	1
	消 費 者	
	そ の 他	
合 計		12

#### イ 液化石油ガス

販 売 業 者 数		8
一般消費者 (世帯)	500以下	3
	500を超え1,000以下	3
	1,000を超え2,000以下	
	2,000を超え4,000以下	1
	4,000を超え8,000以下	
	8,000を超え16,000以下	1

#### 【用語説明】

##### ① 火薬類

消費場所… 火薬類を消費する場所（砕石業・土木工事に伴う岩盤除去など）。

火 薬 庫… 貯蔵する数量又は構造等により異なる。貯蔵の区分により1級火薬庫から3級火薬庫に分類される。

火薬庫外… 経済産業省令で定める数量以下の火薬類を貯蔵する場所。

##### ② 液化石油ガス

一般消費者… 販売業者が契約している世帯数。

(2) 平成24年度産業保安規制事務処理状況

ア 火薬類

平成25年3月31日現在

区 分	件 数
火薬庫廃止届	
火薬類譲受・消費許可の交付(公安委員会通報)	14
火薬類譲受許可証の交付精査	
火薬類譲渡許可証の交付	
火薬類消費許可申請書等記載事項変更届の受理	5
火薬類製造(取扱)保安責任者等選任(解任)届出の受理	2
火薬類出納状況報告の受理	3
火薬類消費報告の受理	4
火薬類譲受継続許可証の交付	
火薬類譲受許可証書換(申請)	
消費(煙火)許可申請書受理	1
消費(煙火)許可証の交付(公安委員会への通報)	1
保安検査結果報告の受理(保安協会から)	4
保安検査受験届の受理(受験者から)	3
火薬庫定期自主検査報告書の受理(計画・報告)	9
火薬庫・消費場所(火工所・取扱所)の立入り検査	7
合 計	53

イ 液化石油ガス

区 分	件 数
液化石油ガス販売所等変更届	2
液化石油ガス設備工事届	1
液化石油ガス販売事業報告の受理	3
保安業務実施状況報告の受理	5
立入検査	1
合 計	12

## おもな用語の説明

建築同意	消防が防火の専門家という立場から建築物の火災予防について設計の段階から関与して、建築物の安全性を高めることを目的として設けられている制度で、建築確認申請を受理した建築主事の求めに応じ、消防長又は消防署長が「同意」するものである。
許可同意	建築基準法第43条第1項のただし書きで定められる無接道建築物の建築などについて許可申請を受理した建築主事の求めに応じ、消防長又は消防署長が「同意」するものである。
受理通知	建築確認に係る建築物が住宅で、公共性、安全性等行政関与がなくても設計、施行者により安全性があるとし、同意制度によらず通知されるものである。
計画通知	国・都道府県などが建築主である建築物について、建築確認申請にかかわる手続きである。
火薬類	火薬、爆薬、火工品をいう。
製造所	最初に用いる原料が危険物、非危険物であるかを問わず、種々の作業工程を経て製造した最終製品が危険物である対象をいう。
屋内貯蔵所	屋内の場所において危険物を貯蔵し、又は取り扱う貯蔵所をいう。
屋外貯蔵所	屋外の場所において特定の第2類及び第4類の危険物を貯蔵し、又は取り扱う貯蔵所をいう。
屋内タンク貯蔵所	屋内でタンクにおいて危険物を貯蔵し、又は取り扱う貯蔵所をいう。
屋外タンク貯蔵所	屋外にあるタンクにおいて危険物を貯蔵し、又は取り扱う貯蔵所をいう。
地下タンク貯蔵所	地盤面下に埋設されているタンクにおいて危険物を貯蔵し、又は取り扱う貯蔵所をいう。
移動タンク貯蔵所	車両に固定されたタンクにおいて危険物を貯蔵し、又は取り扱う貯蔵所をいう。
一般取扱所	危険物を原料として種々の化学反応を伴う等、最終製品が非危険物となるもの。また、貯蔵するタンクに付属する注入口等の部分において、1日に指定数量以上取り扱うものをいう。
給油取扱所	固定した給油設備によって自動車等の燃料タンクに直接給油するため危険物を取り扱う取扱所をいう。



# 警防

ドクターヘリ搬送訓練



沿岸地区消防救助技術錬成会





# 1 平成24年の火災概況

## (1) 火災の概況

区 分	単 位	平成24年	平成23年	増減	増減率 (%)
		A	B	(A-B)=C	C/B×100
出 火 件 数	件	17	16	1	6.2
建 物 火 災		11	6	5	83.3
林 野 火 災		3	1	2	200.0
車 両 火 災			1	△ 1	-
船 舶 火 災				0	-
航 空 機 火 災				0	-
そ の 他		3	8	△ 5	△ 62.5
焼 損 棟 数	棟	12	7	5	71.4
全 焼 棟 数		8	4	4	100.0
半 焼 棟 数		2		2	-
部 分 焼 棟 数		1	1	0	-
ぼ や 棟 数		2	2	0	-
建 物 焼 損 面 積	m <sup>2</sup>	518	1,099	△ 581	△ 52.8
建 物 焼 損 表 面 積	m <sup>2</sup>	3	12	△ 9	△ 75.0
林 野 焼 損 面 積	a	29	10	19	190.0
死 者	人		2	△ 2	-
負 傷 者	人	2	2	0	-
罹 災 世 帯 数	世帯	2	4	△ 2	△ 50.0
全 損 世 帯 数		1	3	△ 2	△ 66.6
半 損 世 帯 数				0	-
小 損 世 帯 数		1	1	0	-
罹 災 人 員	人	4	10	△ 6	△ 60.0
損 害 額	千円	9,185	67,513	△ 58,328	△ 86.3
建 物 損 害 額		9,092	67,104	△ 58,012	△ 86.4
林 野 損 害 額		22	309	△ 287	△ 92.8
車 両 損 害 額		50	45	5	11.1
船 舶 損 害 額				0	-
航 空 機 損 害 額				0	-
そ の 他 損 害 額		21	55	△ 34	△ 61.8
出 火 率	件	5.72	4.80	1	19.1

※出火率は、人口1万人当りの出火件数をいう。

(2) 過去10年間の月別火災発生状況（平成15年～平成24年）

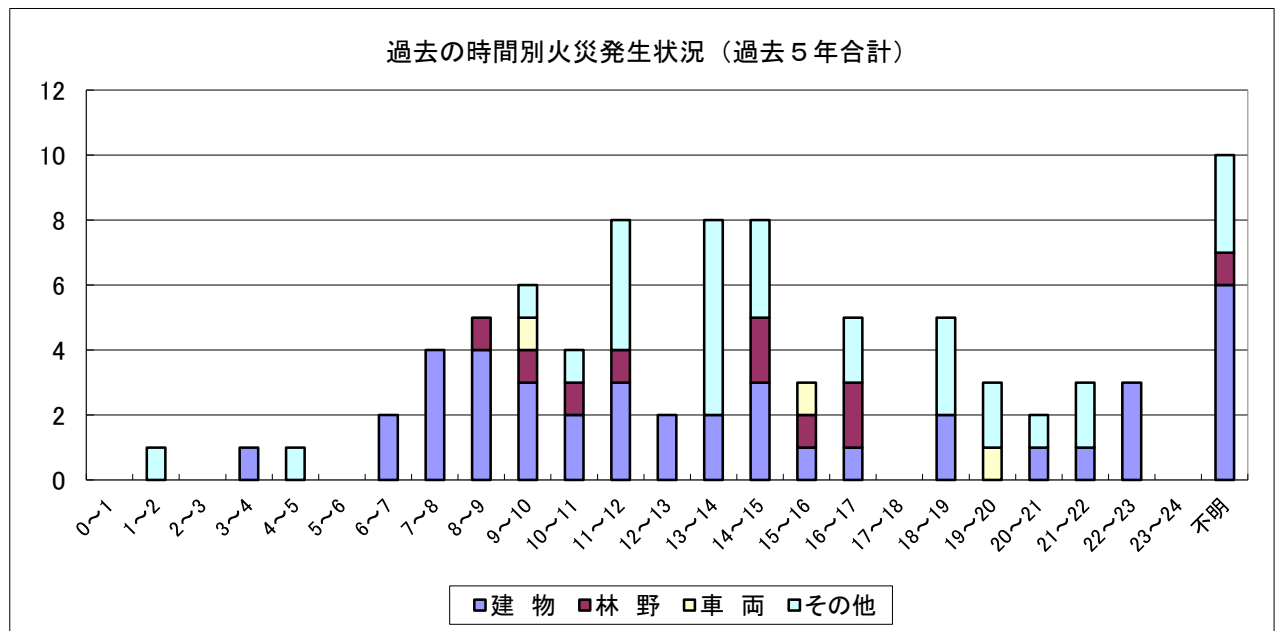
年	種 別	1月	2月	3月	4月	5月	6月	7月	8月	9月	10月	11月	12月	小計	合計
平成15年	建 物	1	2	1			2	1		3	1	1		12	21
	林 野			1			1							2	
	車 両			1	1									2	
	その他		1	1	2	1								5	
平成16年	建 物			1	2	1	1				2		1	8	16
	林 野			2	1									3	
	車 両														
	その他			3				1	1					5	
平成17年	建 物	2	2											4	9
	林 野					1								1	
	車 両											1		1	
	その他	1		1		1								3	
平成18年	建 物	1	3	1	1		1		1		1			9	15
	林 野														
	車 両							1						1	
	その他		1	1		2				1				5	
平成19年	建 物	1		1	1				2	1	2	1	1	10	15
	林 野														
	車 両														
	その他					1			4					5	
平成20年	建 物	1	3	1							1		2	8	22
	林 野			1			1			1			1	4	
	車 両														
	その他		1	1		1	5			2				10	
平成21年	建 物	2		1	2		1		1	1	1			9	18
	林 野					2								2	
	車 両														
	その他				4	1			2					7	
平成22年	建 物	1	1	2	1			1			1			7	11
	林 野														
	車 両			1							1			2	
	その他				1	1								2	
平成23年	建 物	1		3	1					1				6	16
	林 野							1						1	
	車 両	1												1	
	その他			2	2	1	1	1	1					8	
平成24年	建 物	2	1		1	2	2	1	1			1		11	17
	林 野						1		2					3	
	車 両														
	その他					1	1				1			3	
計	建 物	12	12	11	9	3	7	3	5	6	9	3	4	84	160
	林 野	0	0	4	1	3	3	1	2	1	0	0	1	16	
	車 両	1	0	2	1	0	0	1	0	0	1	0	1	7	
	その他	1	3	9	9	10	7	2	8	3	1	0	0	53	
合 計		14	15	26	20	16	17	7	15	10	11	3	6	160	

(3) 過去10年間の地区別火災発生状況（平成15年～平成24年）

地区別		遠野	綾織	小友	附馬牛	松崎	土淵	青笹	上郷	宮守	達曽部	鱒沢	小計	合計
年	種別													
平成15年	建物	3		1		3	2	1		1		1	12	21
	林野									1		1	2	
	車両								1		1		2	
	その他	1				1			2	1			5	
平成16年	建物	3				3				1		1	8	16
	林野				2					1			3	
	車両													
	その他	1	2					2					5	
平成17年	建物			1	1				1	1			4	9
	林野										1		1	
	車両			1		1							2	
	その他						1			1			2	
平成18年	建物	1			1	1	3	1	1	1			9	15
	林野													
	車両													
	その他	2						2		1		1	6	
平成19年	建物	1	1				2		1	2	2	1	10	15
	林野													
	車両													
	その他	3	1					1					5	
平成20年	建物	2	2			1	1			1		1	8	22
	林野			1					1	2			4	
	車両													
	その他		5		1			1	1	2			10	
平成21年	建物	2	1	1					3		1	1	9	18
	林野		1								1		2	
	車両													
	その他	1	1		1			2		2			7	
平成22年	建物	1			2	1	1			1	1		7	11
	林野													
	車両							1		1			2	
	その他				1							1	2	
平成23年	建物	3	1						1			1	6	16
	林野			1									1	
	車両										1		1	
	その他		2		1	3		1		1			8	
平成24年	建物		1	2		2	1	1	2	1		1	11	17
	林野		1			1			1				3	
	車両													
	その他					1				1		1	3	
計	建物	16	6	5	4	11	10	3	9	9	4	7	84	160
	林野		2	2	2	1			2	4	2	1	16	
	車両			1		1		1	1	1	2		7	
	その他	8	11		4	5	1	9	3	9		3	53	
合計		24	19	8	10	18	11	13	15	23	8	11	160	

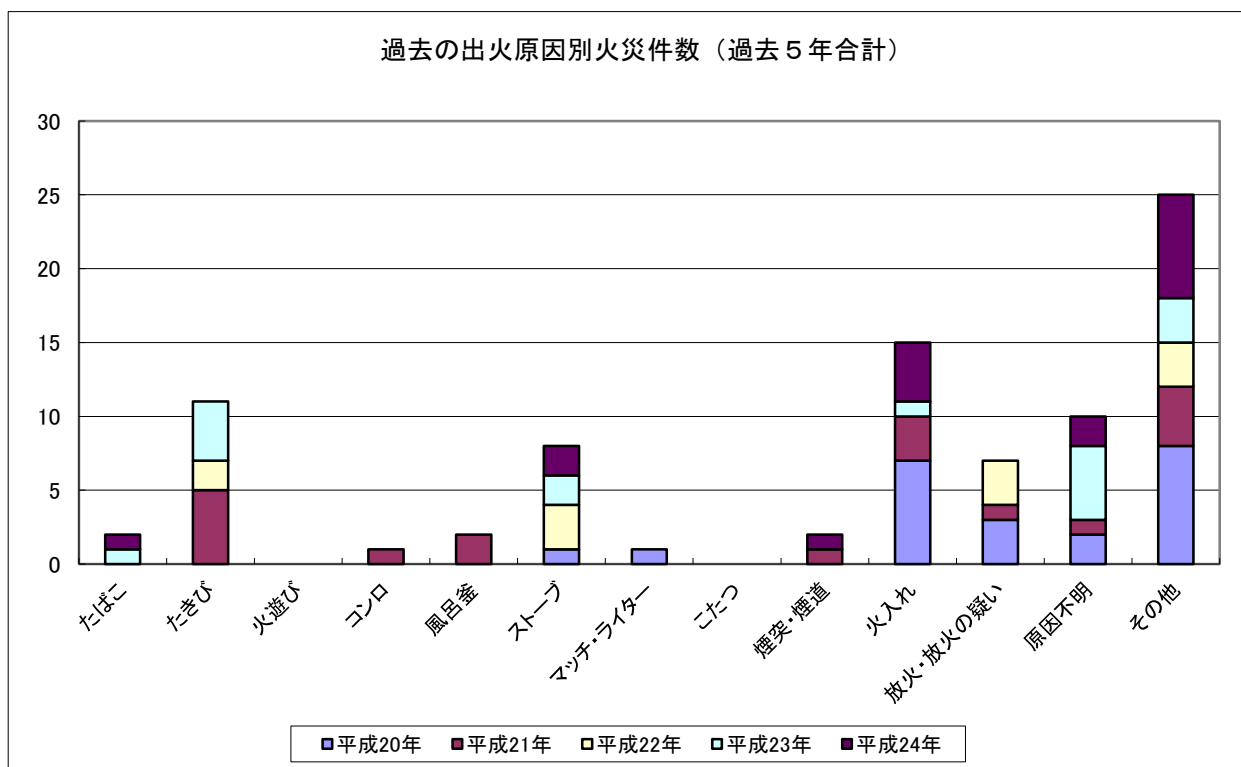
(4) 過去5年間の時間別火災発生状況（平成20年～平成24年）

年	時間	0	1	2	3	4	5	6	7	8	9	10	11	12	13	14	15	16	17	18	19	20	21	22	23	不明	小計	合計	
		1	2	3	4	5	6	7	8	9	10	11	12	13	14	15	16	17	18	19	20	21	22	23	24				
平成20年	建物										1			1						1				2		3	8	22	
	林野												1			1	1	1											4
	車両																												
	その他											1	1		2			1		1	1	1					2		10
平成21年	建物							1	1			1	1		1					1		1					2	9	
	林野											1				1												2	
	車両																												
	その他		1													1	2				1	1						1	7
平成22年	建物								1	2							1						1	1		1	7		
	林野																												
	車両										1											1						2	
	その他												1								1							2	
平成23年	建物				1				1		1	1			1			1										6	
	林野									1																		1	
	車両																1											1	
	その他					1						1	2		1	1		1						1				8	
平成24年	建物							1	1	2	1		2	1	1	2												11	
	林野										1									1								3	
	車両																												
	その他															2								1				3	
小計	建物				1			2	4	4	3	2	3	2	2	3	1	1		2		1	1	3		6	41		
	林野									1	1	1	1			2	1	2										10	
	車両										1						1					1						3	
	その他		1			1						1	1	4		6	3		2		3	2	1	2			3	30	
合計		1		1	1		2	4	5	6	4	8	2	8	8	3	5		5	3	2	3	3		10	84			



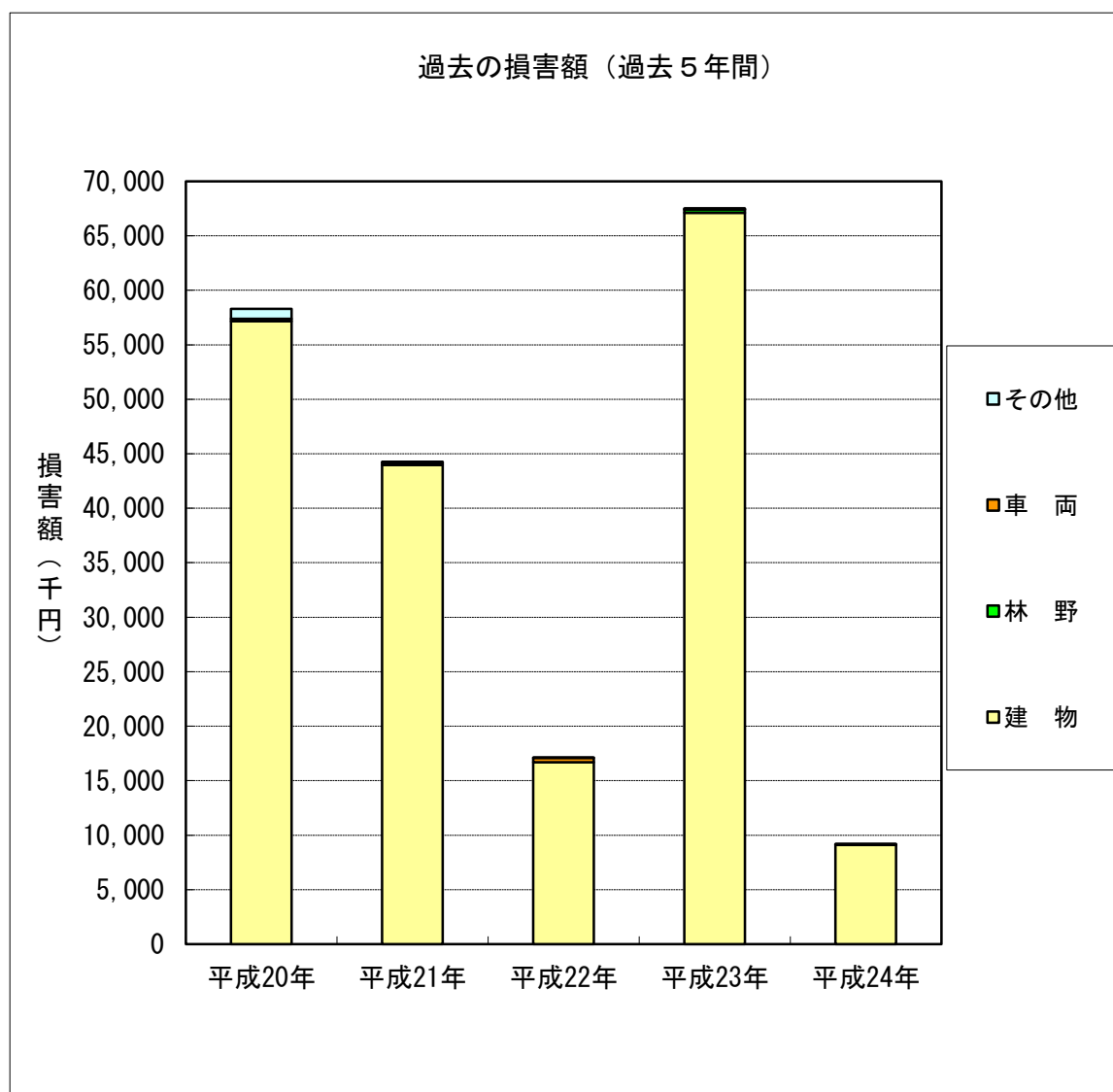
(5) 過去5年間の出火原因別火災件数（平成20年～平成24年）

年	原因区分	た	た	火	コ	風	ス	マ	こ	煙	火	放	原	そ	小	合	その他の内訳
		ば	き	遊	ン	呂	ト	ツ	た	突	入	火	因	の	計	計	
		こ	び	び	ロ	釜	ブ	ライター	た	煙	れ	の	不明	他	計	計	
平成20年	建物						1	1				2	2	2	8	22	配線器具2 火のついた布1 くん炭1
	林野										3			1	4		
	車両										4	1		5	10		
平成21年	建物		1		1	2				1				4	9	18	配線器具2 てんぷら鍋1 電気機器1
	林野									1		1		2			
	車両		4							2	1			7			
平成22年	建物						3					1		3	7	11	電気機器1 くん炭1 取灰1 バーナー1
	林野										2			2			
	車両		2											2			
平成23年	建物						2						4		6	16	電灯等の配線1 帯電衣類のスパーク1 投光器1
	林野		1											1			
	車両	1									1	1	3	8			
平成24年	建物	1					2				2			6	11	17	解氷機1 バーナー1 投光器1 溶接機・切 断機1 かまど1 電灯・電話等の配線2
	林野									2		1		3			
	車両									1		1	1	3			
合計		2	11		1	2	8	1		2	15	7	10	25	84	84	



(6) 過去5年間の火災損害状況 (平成20年～平成24年)

年	火災 件数	建 物 (千円)	火災 件数	林 野 (千円)	火災 件数	車 両 (千円)	火災 件数	その他 (千円)	合 計 (千円)
平成20年	8	57,144	4	249			10	917	58,310
平成21年	9	43,961	2	248			7	50	44,259
平成22年	7	16,679			2	410	2	2	17,091
平成23年	6	67,104	1	309	1	45	8	55	67,513
平成24年	11	9,092	3	22		50	3	21	9,185



(7) 過去10年間の火災における初期消火実施状況

年	区別 建物火災 (件)	初 期 消 火 器 具				そ の 他		初期消火無し	
		消 火 器		水バケツ等					
平成15年	12	2	16.7%	3	25.0%	3	25.0%	4	33.3%
平成16年	8	3	37.5%			2	25.0%	3	37.5%
平成17年	4	1	25.0%	1	25.0%	1	25.0%	1	25.0%
平成18年	9	3	33.3%	2	22.2%			4	44.4%
平成19年	10	4	40.0%	2	20.0%			4	40.0%
平成20年	8	1	12.5%	3	37.5%	1	12.5%	3	37.5%
平成21年	9	3	33.3%	1	11.1%	2	22.2%	3	33.3%
平成22年	7	1	14.3%	3	42.9%	1	14.3%	2	28.6%
平成23年	6	2	33.3%	2	33.3%	1	16.7%	1	16.7%
平成24年	11	3	27.3%	2	18.2%	2	18.2%	4	36.4%
合 計	84	23	27.4%	19	22.6%	13	15.5%	29	34.5%

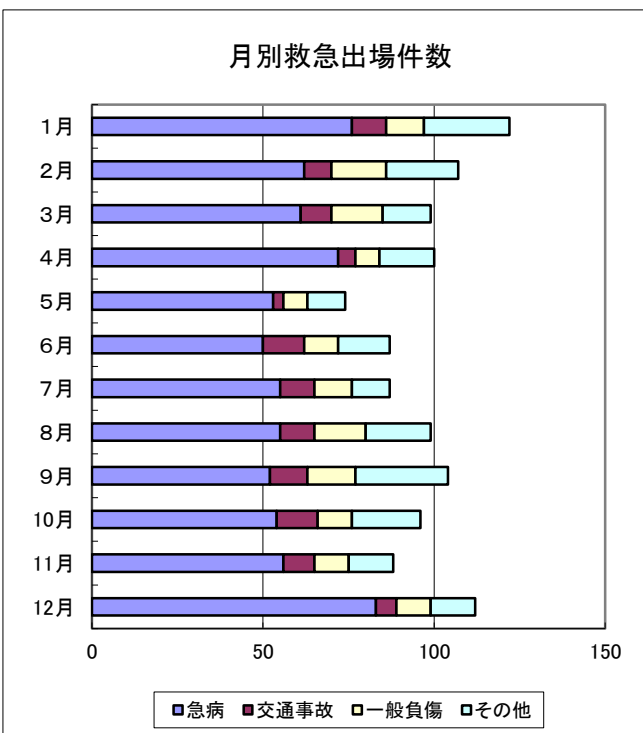
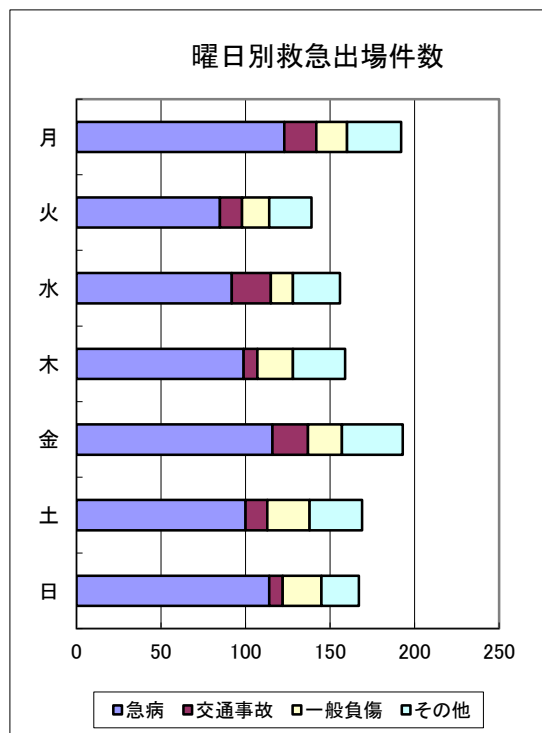
(8) 過去10年間における焼死者発生火災の状況

年	区別 出火場所	種 別	焼死者数 (人)	出火原因	備 考
平成14年	遠野町	その他	1	放火	自損行為
平成14年	宮守町	建 物	1	放火	自損行為
平成14年	宮守町	車 両	2	放火の疑い	自損行為の疑い
平成15年	宮守町	その他	1	放火	自損行為
平成15年	宮守町	車 両	2	放火の疑い	自損行為の疑い
平成15年	穀 町	建 物	1	その他(再燃)	不明
平成16年	松崎町	建 物	1	不明	逃げ遅れ
平成21年	綾織町	林 野	1	不明	不明
平成23年	上郷町	建 物	1	不明	逃げ遅れ
平成23年	大工町	建 物	1	不明	逃げ遅れ

## 2 救急業務の現況

### (1) 平成24年曜日別月別救急出場件数

区分	事故種別	火災	自然災害	水難	交通事故	労働災害	運動競技	一般負傷	加害	自損行為	急病	その他				合計
												転院搬送	医師搬送	資機材搬送	その他	
曜日別	月				19			18		1	123	29			2	192
	火				13			16		2	85	21			2	139
	水				23	2		13		1	92	24			1	156
	木	1			8	1		21		4	99	22			3	159
	金	1			21	2	1	20		1	116	30			1	193
	土	1			13	1		25	1	3	100	24			1	169
	日				8	1	4	23		2	114	15				167
計		3	0	0	105	7	5	136	1	14	729	165	0	0	10	1175
月別	1月				10	1		11		1	76	21			2	122
	2月				8	1		16		3	62	16			1	107
	3月				9			15		4	61	10				99
	4月				5			7		1	72	13			2	100
	5月	1			3			7	1		53	9				74
	6月	1			12	1	1	10		1	50	10			1	87
	7月				10	2		11		1	55	8				87
	8月	1			10		2	15		2	55	14				99
	9月				11	2	2	14			52	22			1	104
	10月				12			10		1	54	17			2	96
	11月				9			10			56	12			1	88
	12月				6			10			83	13				112

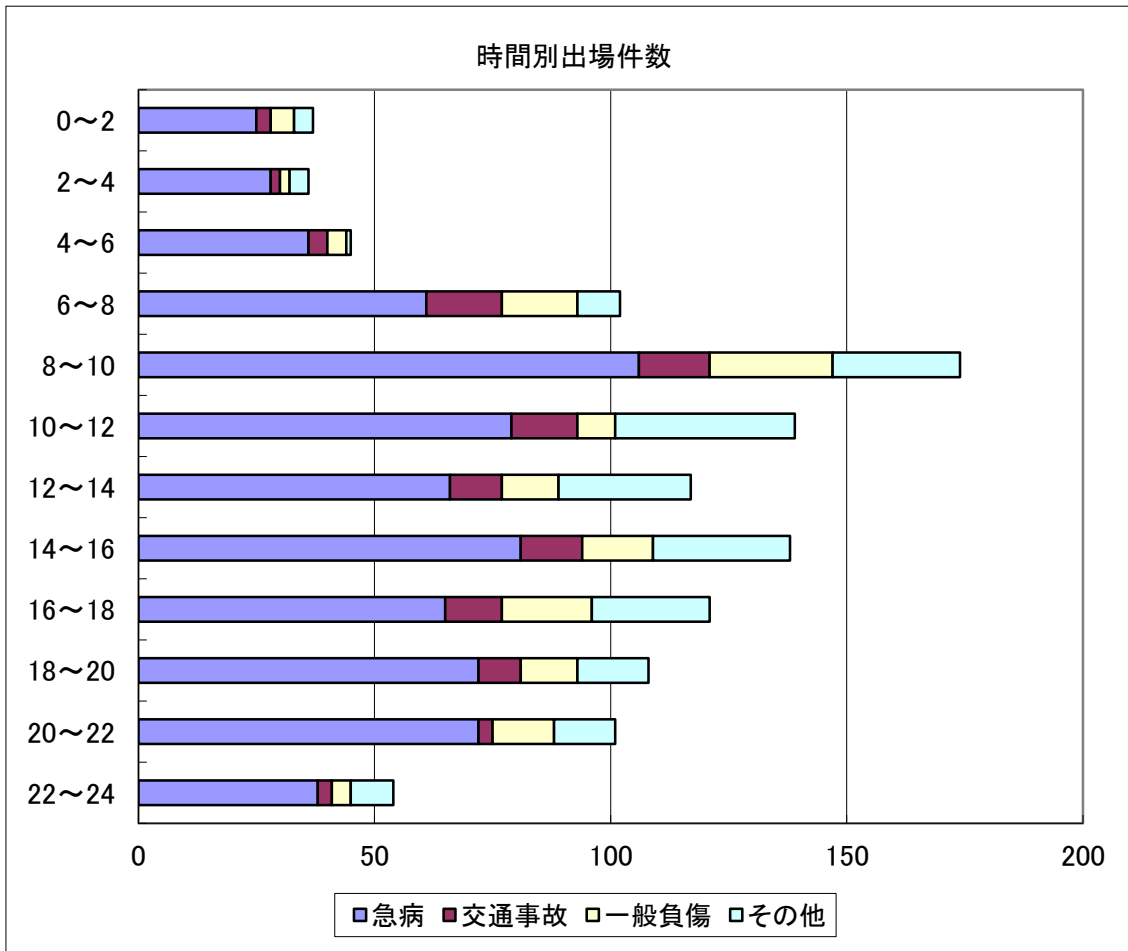


※グラフ上のその他とは、急病、一般負傷、交通事故以外のものを表す。



(2) 平成24年事故種別時間別救急出場件数

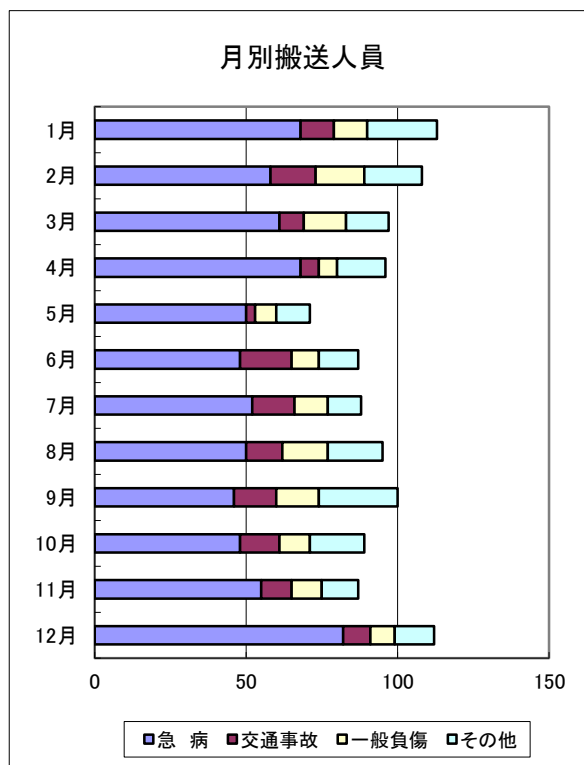
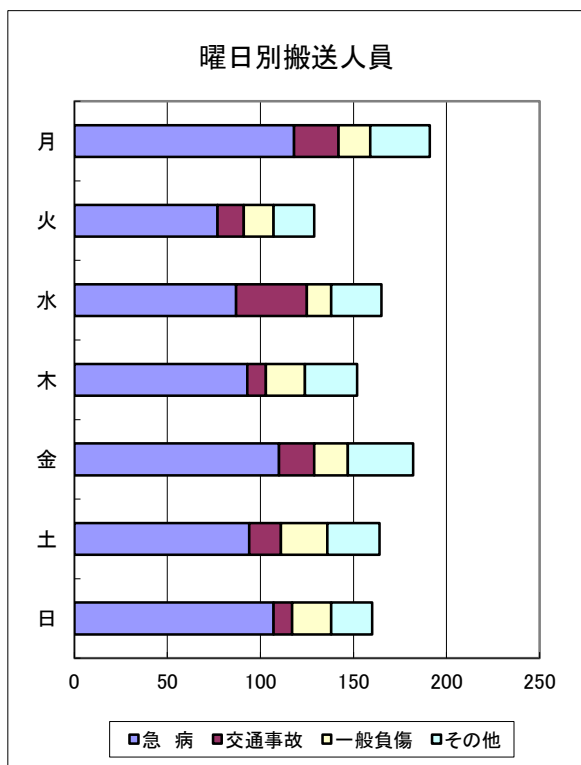
区分	事故種別	火災	自然災害	水難	交通事故	労働災害	運動競技	一般負傷	加害	自損行為	急病	その他				合計
												転院搬送	医師搬送	資機材搬送	その他	
計		3	0	0	105	7	5	136	1	14	729	165	0	0	10	1175
時間別	0～2				3			5			25	4				37
	2～4				2			2			28	2			2	36
	4～6				4			4			36	1				45
	6～8	1			16			16		1	61	7				102
	8～10				15	1		26		2	106	23			1	174
	10～12	1			14	5	2	8		1	79	29				139
	12～14	1			11		1	12			66	25			1	117
	14～16				13	1	1	15		1	81	24			2	138
	16～18				12		1	19		1	65	22			1	121
	18～20				9			12		5	72	10				108
	20～22				3			13		2	72	11				101
	22～24				3			4	1	1	38	7				54



※グラフ上のその他とは、急病、一般負傷、交通事故以外のものを表す。

(3) 平成24年曜日別月別搬送人員

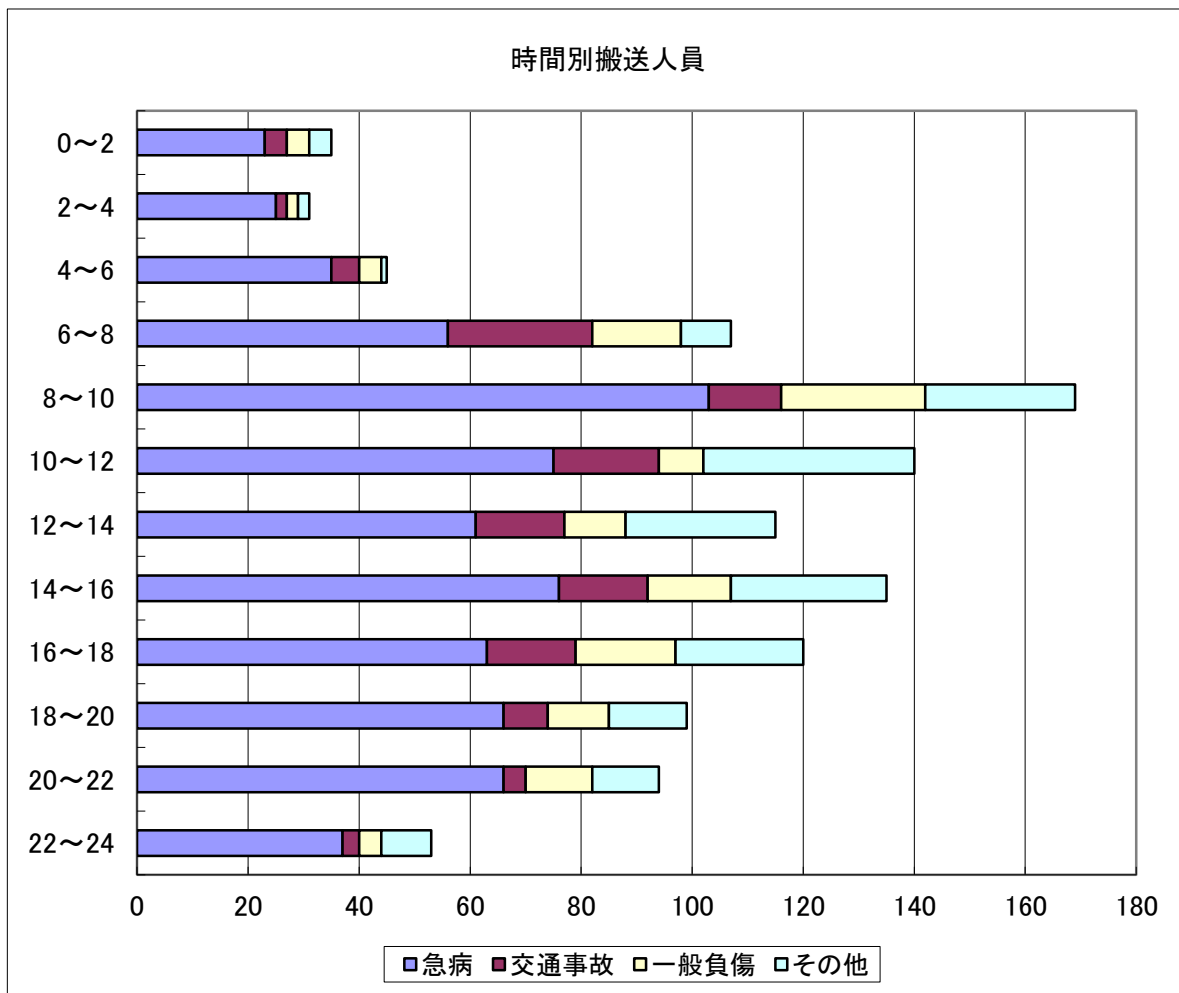
事故種別		火災	自然災害	水難	交通事故	労働災害	運動競技	一般負傷	加害	自損行為	急病	その他	計
曜日別	月				24			17		1	118	31	191
	火				14			16		1	77	21	129
	水				38	2		13			87	25	165
	木	1			10	1		21		4	93	22	152
	金	1			19	2	1	18		1	110	30	182
	土	1			17	1		25	1	1	94	24	164
	日				10	1	4	21		2	107	15	160
計		3	0	0	132	7	5	131	1	10	686	168	1143
月別	1月				11	1		11		1	68	21	113
	2月				15	1		16		1	58	17	108
	3月				8			14		4	61	10	97
	4月				6			6		1	68	15	96
	5月	1			3			7	1		50	9	71
	6月	1			17	1	1	9			48	10	87
	7月				14	2		11		1	52	8	88
	8月	1			12		2	15		1	50	14	95
	9月				14	2	2	14			46	22	100
	10月				13			10		1	48	17	89
	11月				10			10			55	12	87
	12月				9			8			82	13	112



※グラフ上のその他とは、急病、一般負傷、交通事故以外のものを表す。

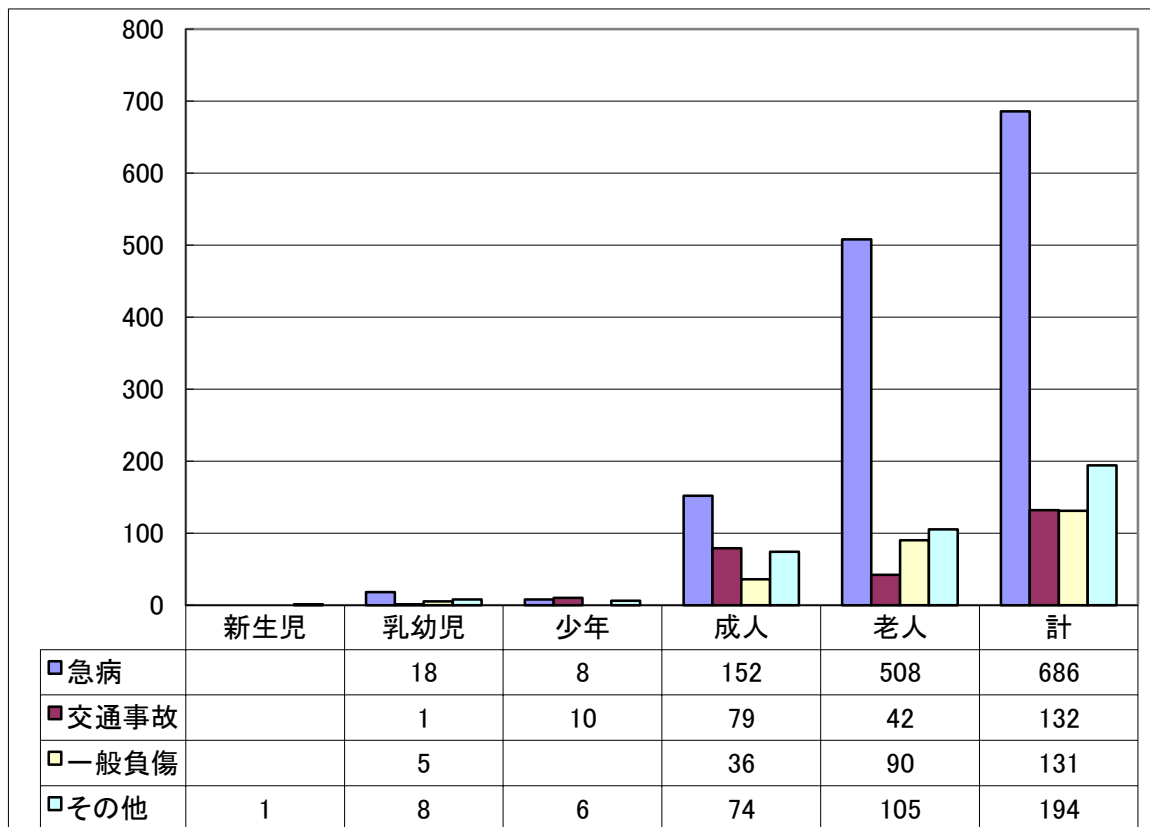
(4) 平成24年事故種別時間別搬送人員

事故種別 区分	火	自	水	交	労	運	一	加	自	急	そ	合	
	災	然	難	通	働	動	般	害	損	病	の	計	
計	3	0	0	132	7	5	131	1	10	686	168	1143	
時間別	0~2			4			4			23	4	35	
	2~4			2			2			25	2	31	
	4~6			5			4			35	1	45	
	6~8	1		26			16		1	56	7	107	
	8~10			13	1		26		1	103	25	169	
	10~12	1		19	5	2	8		1	75	29	140	
	12~14	1		16			1	11		61	25	115	
	14~16			16	1	1	15		1	76	25	135	
	16~18			16			1	18			63	22	120
	18~20			8				11		4	66	10	99
	20~22			4				12		1	66	11	94
	22~24			3				4	1	1	37	7	53

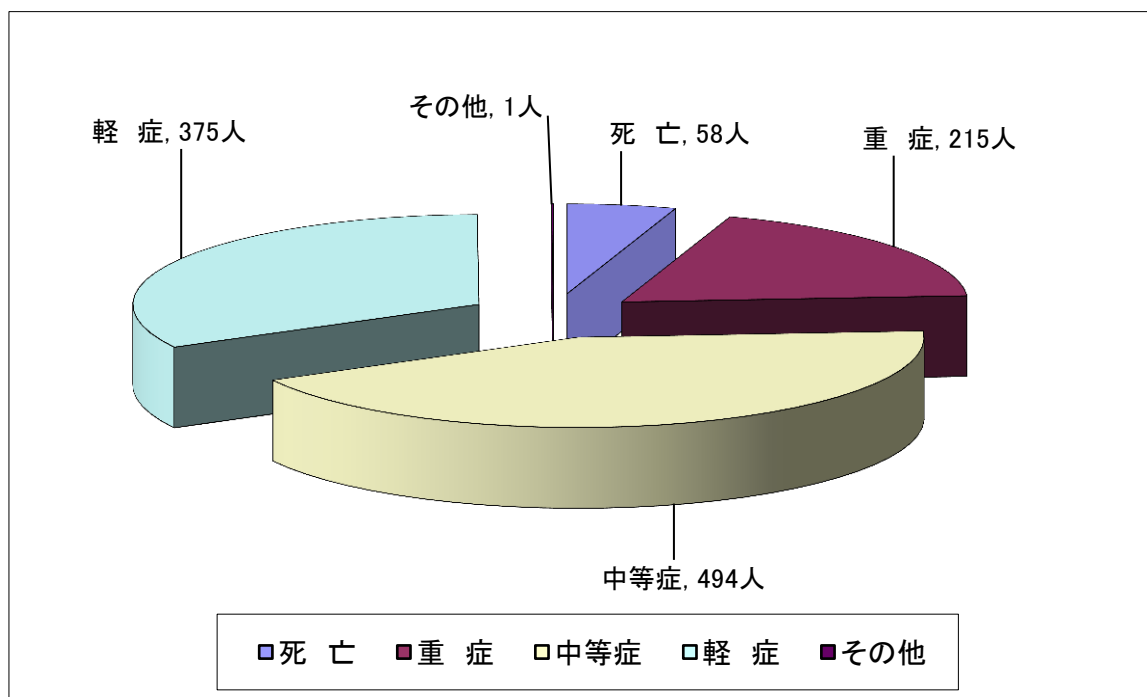


※グラフ上のその他とは、急病、一般負傷、交通事故以外のものを表す。

(5) 平成24年事故種別年齢区分別搬送人員



(6) 傷病程度別搬送人員



(7) 平成24年事故種別救急処置件数

処置内容 事故種別	応急 処置 対象 人員	止 血	固 定	人 工 呼 吸	心 臓 マ ッ サ ー ジ	心 肺 蘇 生	酸 素 吸 入	気 道 確 保	在 宅 療 法 継 続	除 細 動	静 脈 路 確 保	そ の 他 の 応 急 処 置	血 圧 測 定	心 音 呼 吸 音 の 聴 取	酸 素 飽 和 度 測 定	心 電 図	気 管 挿 管	薬 剤 投 与
急病	678	7	1	2	3	47	156	32		3	4	5	625	305	630	603	18	1
交通事故	128	11	33			3	16				1	3	121	55	122	77	1	
一般負傷	131	24	17			6	12	1			2	7	120	42	117	91	4	
その他	191	7	4			6	47	1		1	2	1	176	50	181	150	3	
計	1128	49	55	2	3	62	231	34	0	4	9	16	1042	452	1050	921	26	1

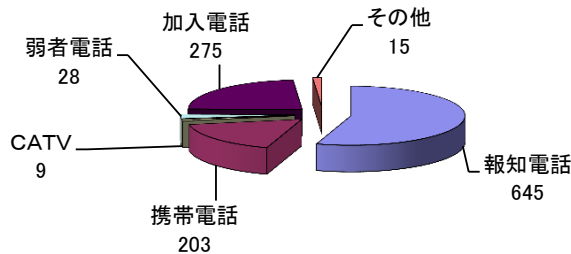
※処置項目の数は一人につき複数の応急処置を行うこともあるため、応急処置対象者人員とは一致しない。

応急処置の分類

- ・ 止 血……止血帯、包帯法による止血処理
- ・ 固 定……副子等による固定又は安定保持
- ・ 人工呼吸……口移し又は器具等による人工呼吸
- ・ 心臓マッサージ……胸骨圧迫心臓マッサージ（自動、用手）
- ・ 心肺蘇生……人工呼吸及び心臓マッサージ併用
- ・ 酸素吸入……酸素吸入器による酸素吸入
- ・ 気道確保……気道の確保のための処置並びに口腔内清拭及び吸引の処置
- ・ 在宅療法継続……在宅療法継続中の傷病者に対し、その療法維持のために行った必要な処置
- ・ 除 細 動……救急救命士法に基づき重症傷病者に対して行う除細動処置
- ・ 輸 液……救急救命士法に基づき重症傷病者に対して行う静脈路確保
- ・ その他の応急処置……列挙以外の応急処置
- ・ 血圧測定……血圧計を使用しての血圧測定
- ・ 心音呼吸音の聴取……聴診器を使用しての心音・呼吸音等の聴取
- ・ 酸素飽和度……血中酸素飽和度測定器を使用しての血中酸素飽和度の測定
- ・ 心 電 図……心電計を使用しての心電図の測定
- ・ 気管挿管……気管チューブを使用しての気道確保
- ・ 薬剤投与……薬剤のアドレナリンを使用

(8) 覚知別救急出場件数

覚 知 別	件数
報知電話	645
携帯電話	203
C A T V	9
弱者電話	28
加入電話	275
そ の 他	15
計	1175

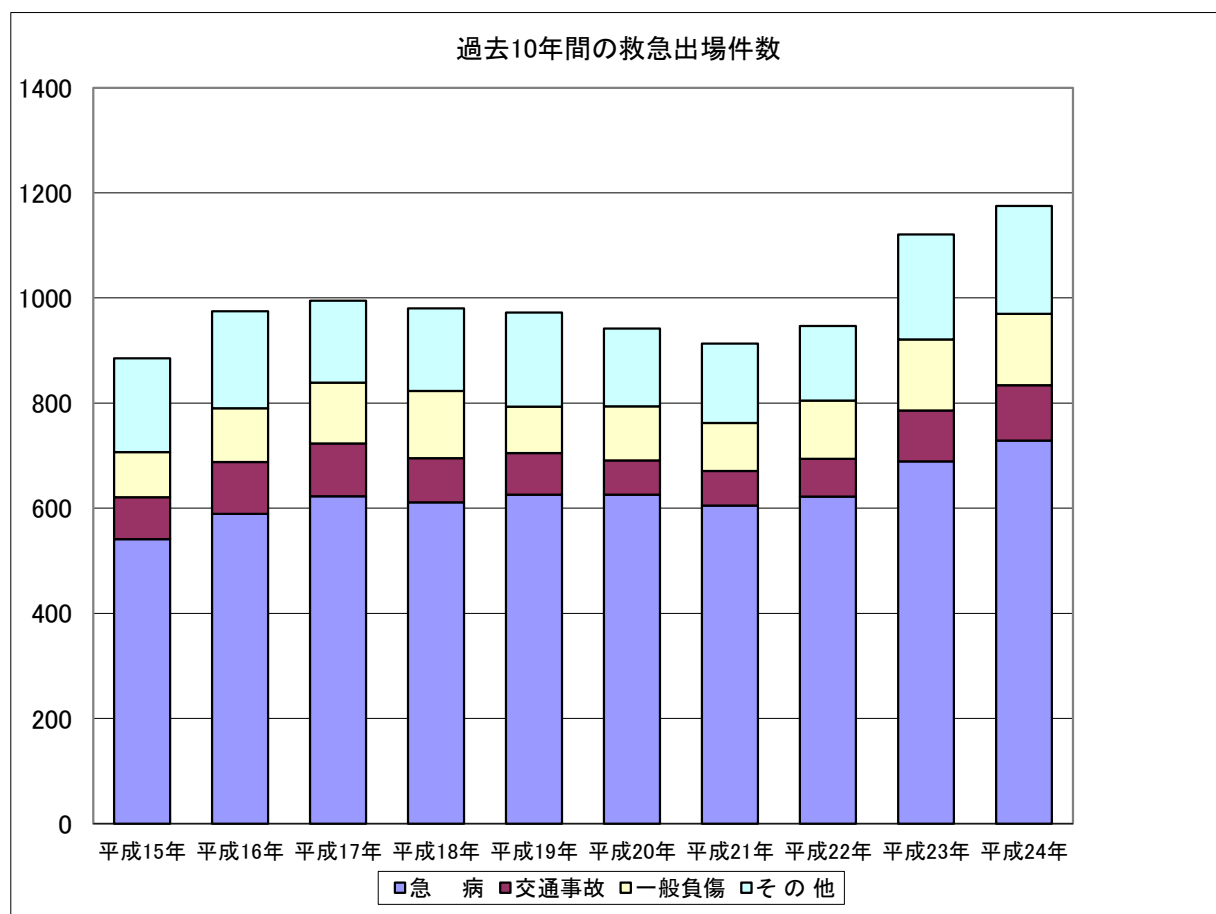


覚知別とは

- ・ 報知電話……NTT回線からの119番通報による覚知
- ・ 携帯電話……携帯電話からの119番通報による覚知
- ・ CATV電話……遠野ケーブルテレビ専用電話からの119番通報による覚知
- ・ 弱者電話……災害弱者緊急通報装置からの通報による覚知
- ・ 加入電話……NTT回線及び携帯電話からの通報による一般加入電話での覚知
- ・ そ の 他……駆け付け、自己覚知等による覚知

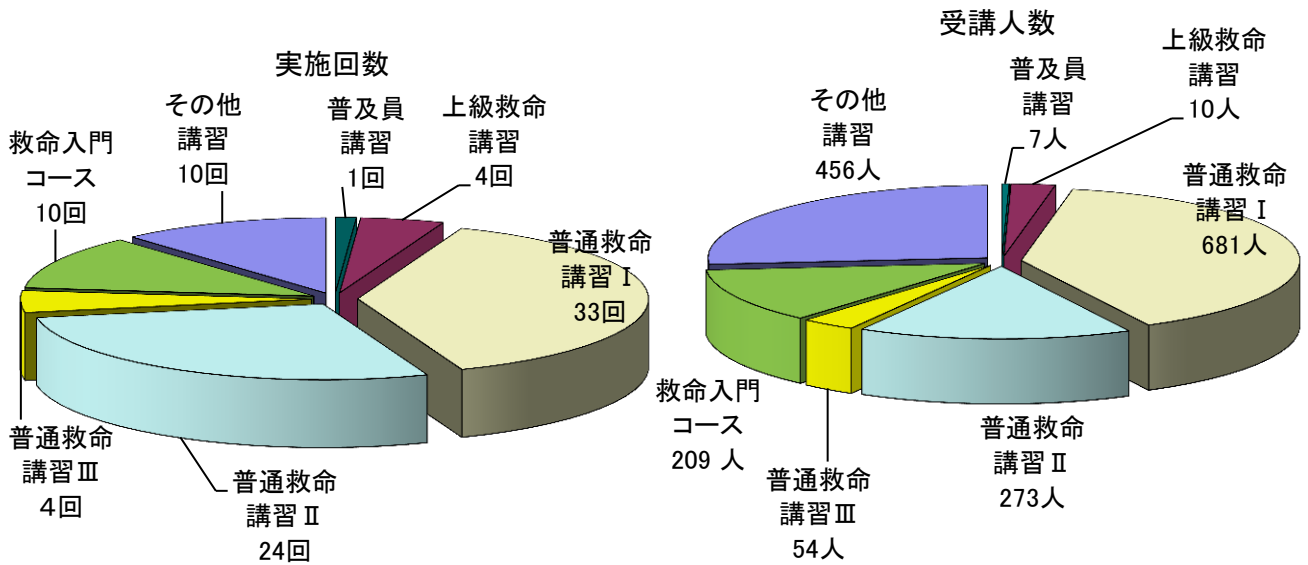
(9) 過去10年間の救急出場件数

事故種別	平成15年	平成16年	平成17年	平成18年	平成19年	平成20年	平成21年	平成22年	平成23年	平成24年
火 災	1	3		1	1		1	1	4	3
自然災害									2	
水 難	1	2								
交通事故	80	99	100	84	79	65	66	72	97	105
労働災害	9	6	12	5	8	9	8	2	4	7
運動競技	12	7	5	4	6	5	8	8	4	5
一般負傷	86	102	116	128	88	103	91	111	135	136
加 害	1	4	4	2	2	1	4	2	1	1
自損行為	10	11	12	9	12	15	12	14	25	14
急 病	541	589	623	611	626	626	605	622	689	729
そ の 他	144	152	123	136	150	118	118	115	160	175
合 計	885	975	995	980	972	942	913	947	1121	1175



※グラフ上のその他とは、急病、一般負傷、交通事故以外のものを表す。

(10) 平成24年救急講習会の実施状況



救命講習の種類

- ・ 応急手当普及員講習 ・ ・ 24時間講習 (医学的基礎知識、心肺蘇生法、AED、応急処置全般、指導知識)
  - ・ 上級救命講習 ・ ・ ・ ・ 8時間講習 (心肺蘇生法、異物の除去、止血法、AED、応急処置全般)
  - ・ 普通救命講習 I ・ ・ ・ ・ 3時間講習 (心肺蘇生法、異物の除去、止血法、AED)
  - ・ 普通救命講習 II ・ ・ ・ ・ 4時間講習 (心肺蘇生法、異物の除去、止血法、AED、試験)
  - ・ 普通救命講習 III ・ ・ ・ ・ 3時間講習 (心肺蘇生法、異物の除去、止血法、AED) 小児・乳幼児・新生児
  - ・ 救命入門コース ・ ・ ・ ・ 1時間30分講習 (胸骨圧迫、AED)
  - ・ その他講習 ・ ・ ・ ・ 2時間程度の講習 (応急処置全般)
- (救命入門コース・その他講習以外の講習修了者には修了証を発行)

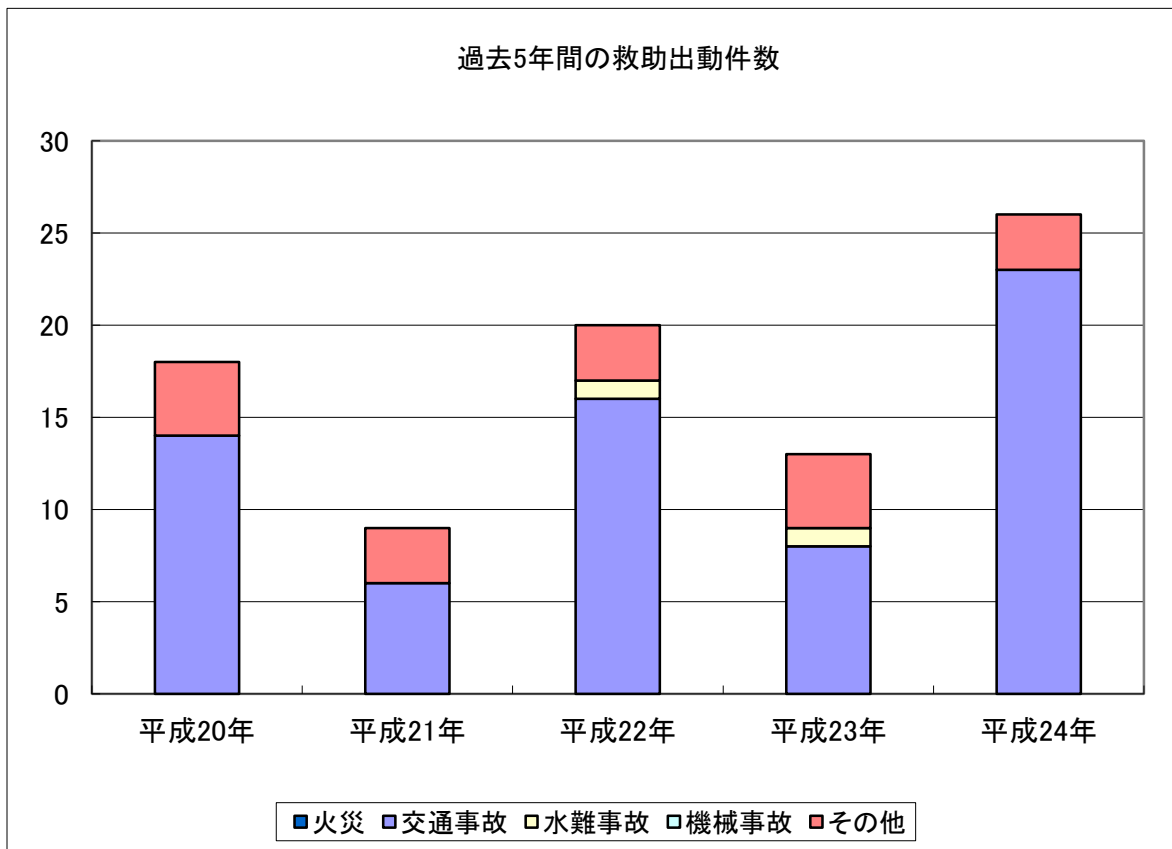
過去10年間の救急講習別受講者数

	H15	H16	H17	H18	H19	H20	H21	H22	H23	H24	合計
応急手当普及員講習									6	7	13
上級救命講習	17	16	19		11	3	11	13	10	44	144
普通救命講習	856	511	733	1,129	1,603	1,004	1,335	767	1,063	1,008	10,009
救命入門コース										209	209
その他講習	252	894	894	410	370	500	222	594	699	456	5,291
合計	1,125	1,421	1,646	1,539	1,984	1,507	1,568	1,374	1,778	1,724	15,666

### 3 救助業務の現況

#### (1) 過去5年間の事故種別救助活動状況

区 分 \ 年	平成20年			平成21年			平成22年			平成23年			平成24年		
	出動件数	活動件数	救助人員	出動件数	活動件数	救助人員	出動件数	活動件数	救助人員	出動件数	活動件数	救助人員	出動件数	活動件数	救助人員
火 災															
交 通 事 故	14	6	9	6	2	6	16	5	10	8	4	7	23	14	25
水 難 事 故							1	1	1	1		1			
風水害等自然災害															
機械による事故															
建物等による事故										1	1	1			
ガス及び酸欠事故															
破 裂 事 故															
そ の 他	4	1	1	3	3	3	3	2	3	4	4	5	3	2	3
計	18	7	10	9	5	9	20	8	14	14	9	14	26	16	28





(2) 過去5年間の事故種別発生場所別出動件数

年 区分	平成20年				平成21年				平成22年				平成23年				平成24年				合 計
	屋 内	屋 外	地 下	そ の 他	屋 内	屋 外	地 下	そ の 他	屋 内	屋 外	地 下	そ の 他	屋 内	屋 外	地 下	そ の 他	屋 内	屋 外	地 下	そ の 他	
火 災																					
交 通 事 故		14				6				16				8				23			67
水 難 事 故										1				1							2
風水害等自然災害																					
機械による事故																					
建物等による事故													1								1
ガス及び酸欠事故																					
破 裂 事 故																					
そ の 他		4				3				3				1	3			3			17
計		18				9				20				2	12			26			87

(3) 過去5年間の事故種別発生場所別活動件数

年 区分	平成20年				平成21年				平成22年				平成23年				平成24年				合 計
	屋 内	屋 外	地 下	そ の 他	屋 内	屋 外	地 下	そ の 他	屋 内	屋 外	地 下	そ の 他	屋 内	屋 外	地 下	そ の 他	屋 内	屋 外	地 下	そ の 他	
火 災																					
交 通 事 故		6				2				5				4				14			31
水 難 事 故										1											1
風水害等自然災害																					
機械による事故																					
建物等による事故													1								1
ガス及び酸欠事故																					
破 裂 事 故																					
そ の 他		1				3				2				1	2		1	3			13
計		7				5				8				2	6		1	17			46

(4) 過去5年間の事故種別発生場所別救助人員

年 区分	平成20年				平成21年				平成22年				平成23年				平成24年				合 計
	屋 内	屋 外	地 下	そ の 他	屋 内	屋 外	地 下	そ の 他	屋 内	屋 外	地 下	そ の 他	屋 内	屋 外	地 下	そ の 他	屋 内	屋 外	地 下	そ の 他	
火 災																					
交 通 事 故		9				6				10				7				25			
水 難 事 故										1				1							
風水害等自然災害																					
機械による事故																					
建物等による事故													1								
ガス及び酸欠事故																					
破 裂 事 故																					
そ の 他		1				3				3				1	3		1		3		
計		10				9				14				2	11		1		28		



(5) 装備資機材

一般救助用器具	かぎ付はしご	測定用器具	有害ガス測定器
	三連はしご	呼吸保護用器具	空気呼吸器
	ワイヤーはしご		簡易呼吸器
	空気式救助マット		送排風機
	救命索発射銃		エアラインマスク
	サバイバースリング	隊員保護用器具	耐電手袋
	救助用縛帯		防塵メガネ
	平坦架		携帯警報器
	ロープ		防毒マスク
	カラビナ		耐熱服
	滑車		耐電衣
重量物排除用器具	油圧ジャッキ		耐電ズボン
	油圧スプレッダー	耐電長靴	
	可搬ウインチ	検索用器具	簡易画像探索機
	ワイヤーロープ	水難救助用器具	救命胴衣
	マンホール救助器具		救命浮環
	マット型空気ジャッキ		救命ボート
	救助用支柱器具	山岳救助用器具	バスケット担架
チェンブロック	山岳用背負い式担架		
切断用器具	油圧切断機	その他の救助用器具	投光器
	エンジンカッター		携帯拡声器
	ガス溶断器		携帯無線機
	チェーンソー		応急処置用セット
	鉄線カッター		車両移動器具
	空気鋸		緩降機
	空気切断機		ロープ登降機
破壊用器具	万能斧	救助用降下機	
	ハンマー	発電機	
	削岩機	シットハーネス	
	ハンマドリル		
	携帯用コンクリート破壊器具		

#### 4 管内の気象状況

(1) 過去10年間の平均風速 (遠野消防署観測)

(単位:m/s)

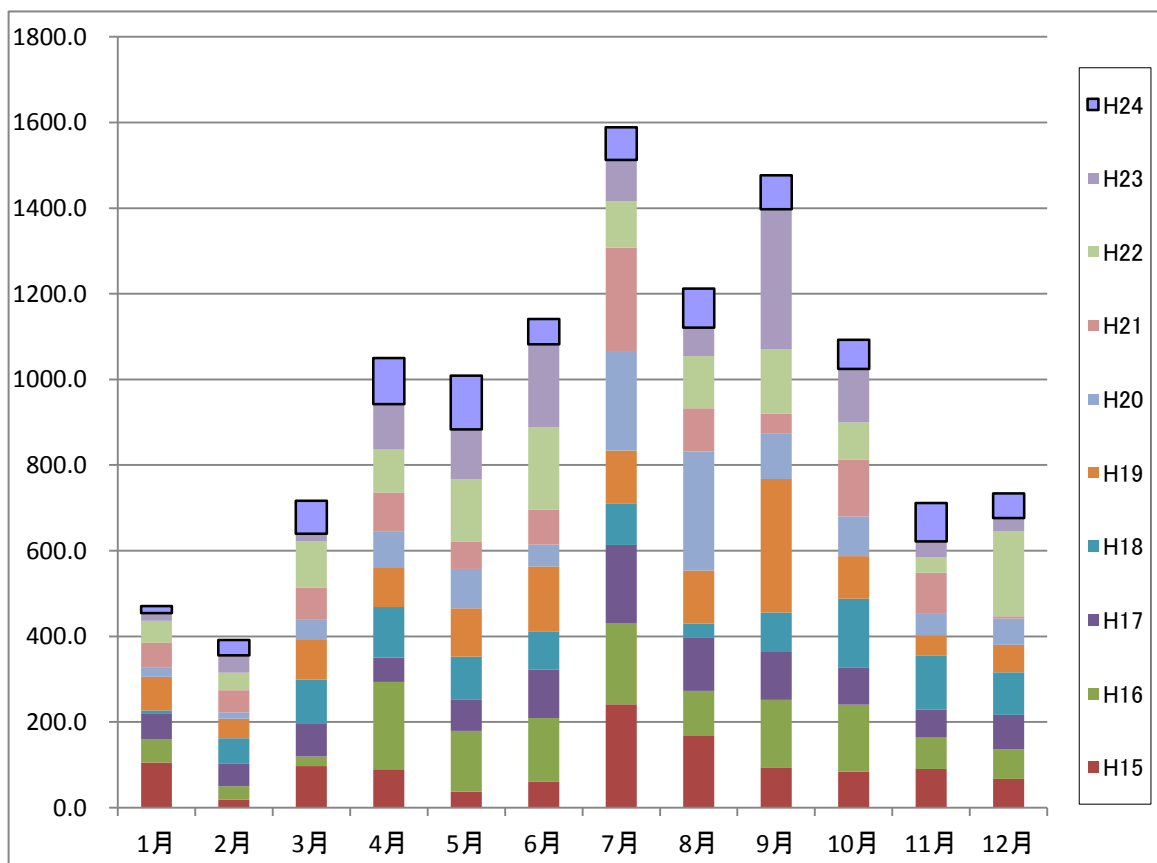
年	区別	1月	2月	3月	4月	5月	6月	7月	8月	9月	10月	11月	12月
15	平均	1.3	0.9	1.3	1.3	1.2	1.1	0.8	0.8	0.8	0.9	0.8	1.4
16	平均	1.2	1.4	1.4	1.5	1.3	1.1	1.2	1.2	0.9	0.7	0.8	1.2
17	平均	1.1	1.2	1.5	1.5	1.4	1.0	0.9	0.9	0.9	0.7	1.3	1.5
18	平均	1.5	1.1	1.7	1.0	0.8	0.8	0.7	0.6	0.9	0.8	1.0	0.9
19	平均	1.7	1.7	1.7	1.4	1.7	1.5	1.3	1.2	1.4	1.2	1.3	1.2
20	平均	1.0	1.2	1.1	1.1	0.9	0.8	0.9	0.8	0.6	0.7	1.1	1.1
21	平均	1.6	1.6	1.8	1.8	1.7	1.4	1.6	1.1	1.2	1.2	1.1	1.5
22	平均	1.9	1.4	1.7	1.7	1.6	1.3	1.6	1.3	1.2	1.0	1.6	1.4
23	平均	1.6	1.4	1.5	1.7	1.8	1.8	1.4	1.2	1.1	1.2	1.3	1.7
24	平均	1.5	1.5	1.6	1.7	1.9	1.6	1.4	1.3	1.4	1.0	1.2	1.0

(2) 過去10年間の月別降水量

(単位:mm)

年	1月	2月	3月	4月	5月	6月	7月	8月	9月	10月	11月	12月	年合計
15	105.5	19.0	97.0	89.5	37.5	61.0	241.5	167.5	94.5	84.5	90.5	67.0	1,155.0
16	53.5	31.0	22.5	204.5	141.5	148.0	190.0	105.0	157.0	156.0	73.5	69.0	1,351.5
17	60.0	52.5	77.5	56.5	73.0	113.5	182.0	125.0	114.0	86.0	64.5	81.0	1,085.5
18	8.5	60.0	102.0	118.0	101.0	89.0	97.0	32.0	90.0	161.5	127.0	99.0	1,085.0
19	78.0	45.5	92.5	91.5	112.5	152.0	123.5	124.5	312.0	99.5	47.0	64.5	1,343.0
20	22.5	14.5	47.0	85.5	92.0	50.5	230.5	278.0	106.5	92.5	52.0	61.0	1,132.5
21	56.5	52.0	75.0	90.5	64.5	82.0	243.0	100.3	46.0	132.5	94.0	5.5	1,041.8
22	52.0	40.5	108.0	100.5	144.5	192.0	109.0	122.5	151.0	87.0	36.5	198.0	1,341.5
23	18.0	41.0	18.5	105.5	116.5	194.0	96.0	66.5	326.5	125.0	36.7	31.5	1,175.7
24	16.5	35.5	77.0	108.0	126.0	59.5	76.5	91.0	79.5	68.0	90.0	57.5	885.0

※網かけ部分は年間の月最大降水量。



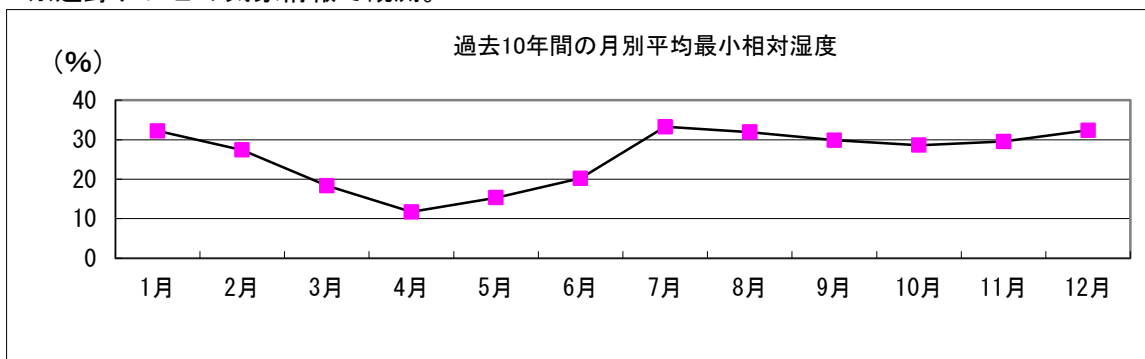
(3) 過去10年間の月別最小相対湿度

(単位:%)

年	1月	2月	3月	4月	5月	6月	7月	8月	9月	10月	11月	12月	年間 最小
15	36	25	13	10	13	17	35	32	28	23	13	28	10
16	28	21	18	11	11	14	19	17	21	21	22	26	11
17	26	30	20	7	12	18	30	32	18	22	16	31	7
18	33	26	16	10	7	19	34	25	18	23	17	27	7
19	21	18	19	9	15	19	19	21	31	20	24	29	9
20	28	30	3	1	15	16	26	33	27	36	42	28	1
21	43.4	25	24	16	19.8	32.3	46	36	46	38	39	49	16
22	40.9	35.2	23.4	25.2	17.3	25	41	40	31	32	35	31	17.3
23	36	29	25	14	23	23	37	38	29	28	36	36	14
24	30	35	22	14	20	19	46	45.5	49.7	43	51.4	39	14
平均	32.23	27.42	18.34	11.72	15.31	20.23	33.3	31.95	29.87	28.6	29.54	32.4	

※網かけ部分は年間の最小相対湿度。

※遠野テレビの気象情報で観測。

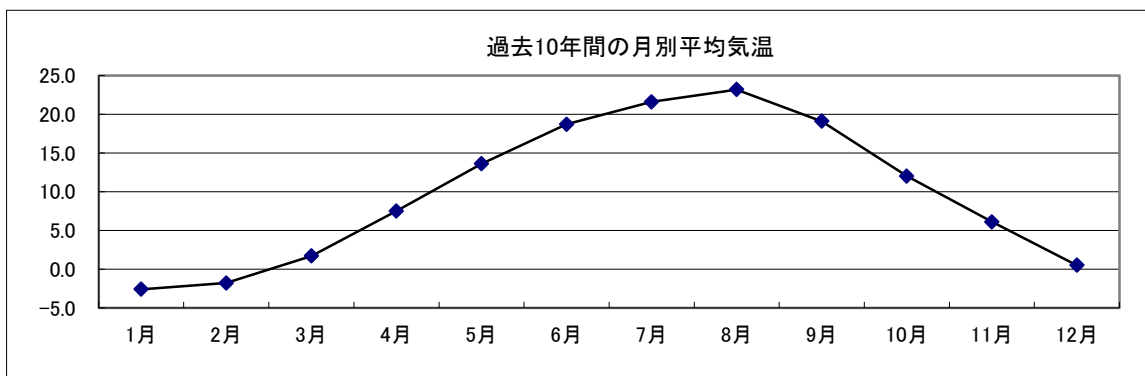


(4) 過去10年間の月別平均気温

(単位:℃)

年	1月	2月	3月	4月	5月	6月	7月	8月	9月	10月	11月	12月	年間 平均
15	-2.7	-1.4	1.6	8.7	14.1	18.5	18.2	21.5	18.3	10.7	6.5	2.4	9.7
16	-2.5	-1.2	2.8	7.8	14.9	18.9	22.9	22.2	19.7	11.5	8.2	1.3	10.5
17	-2.4	-3.3	0.6	7.8	12.0	19.5	20.6	24.1	18.9	11.9	5.2	-2.6	9.4
18	-3.4	-1.4	1.8	6.4	13.6	17.9	20.4	23.9	18.1	12.1	6.2	0.5	9.7
19	0.1	0.2	1.3	6.3	13.4	19.3	19.7	23.3	20.4	11.9	5.1	0.7	10.1
20	-3.2	-2.5	3.7	9.2	13.0	17.7	22.3	21.7	18.6	12.4	5.4	1.6	10.0
21	-0.9	-0.9	2.0	8.4	14.6	18.4	21.6	21.8	17.0	11.5	6.8	0.7	10.1
22	-1.9	-1.7	1.4	6.1	13.1	20.1	24.0	25.7	19.3	13.4	6.0	1.9	10.6
23	-4.5	-1.2	0.1	6.7	13.3	19.1	23.5	23.3	19.5	11.9	6.6	-0.6	9.8
24	-4.3	-4.5	1.4	7.7	13.8	17.2	22.3	24.5	21.5	12.2	5.2	-1.2	9.7
平均	-2.6	-1.8	1.7	7.5	13.6	18.7	21.6	23.2	19.1	12.0	6.1	0.5	

※平均値は小数点第二位以下を四捨五入したもの。



※遠野消防署観測

(5) 過去10年間の月別最高気温

(単位:°C)

年	1月	2月	3月	4月	5月	6月	7月	8月	9月	10月	11月	12月	年間最高
15	5.4	7.6	15.3	24.4	28.2	30.4	28.8	30.6	29.9	23.5	22.5	11.0	30.6
16	5.4	17.1	19.7	22.7	28.1	29.4	34.9	33.3	28.4	24.7	18.7	15.7	34.9
17	8.9	4.0	13.7	23.4	25.7	30.2	32.2	35.1	30.4	22.2	18.4	6.3	35.1
18	5.4	10.7	14.1	20.6	24.1	29.9	30.8	33.7	30.3	23.5	20.0	11.6	33.7
19	8.4	11.9	14.0	22.3	25.1	31.4	31.1	36.5	31.4	22.9	17.8	9.7	36.5
20	4.8	8.5	17.5	23.7	27.6	28.9	31.7	32.3	29.1	23.9	19.2	13.5	32.3
21	9.6	10.3	19.8	22.4	28.7	31.1	32.3	32.0	26.9	22.0	19.4	11.3	32.3
22	6.9	16.7	11.4	18.5	27.9	32.2	33.4	35.3	33.6	24.2	17.9	15.4	35.3
23	2.3	13.9	11.1	25.5	25.6	31.2	33.7	33.6	30.4	24.0	18.8	10.8	33.7
24	6.0	5.6	16.2	26.2	26.6	29.5	35.1	34.6	31.9	25.1	16.2	8.3	35.1
平均	6.3	10.6	15.3	23.0	26.8	30.4	32.4	33.7	30.2	23.6	18.9	11.4	

※網かけ部分は年間の最高気温。

※平均値は小数点第2位以下切り捨てとする。

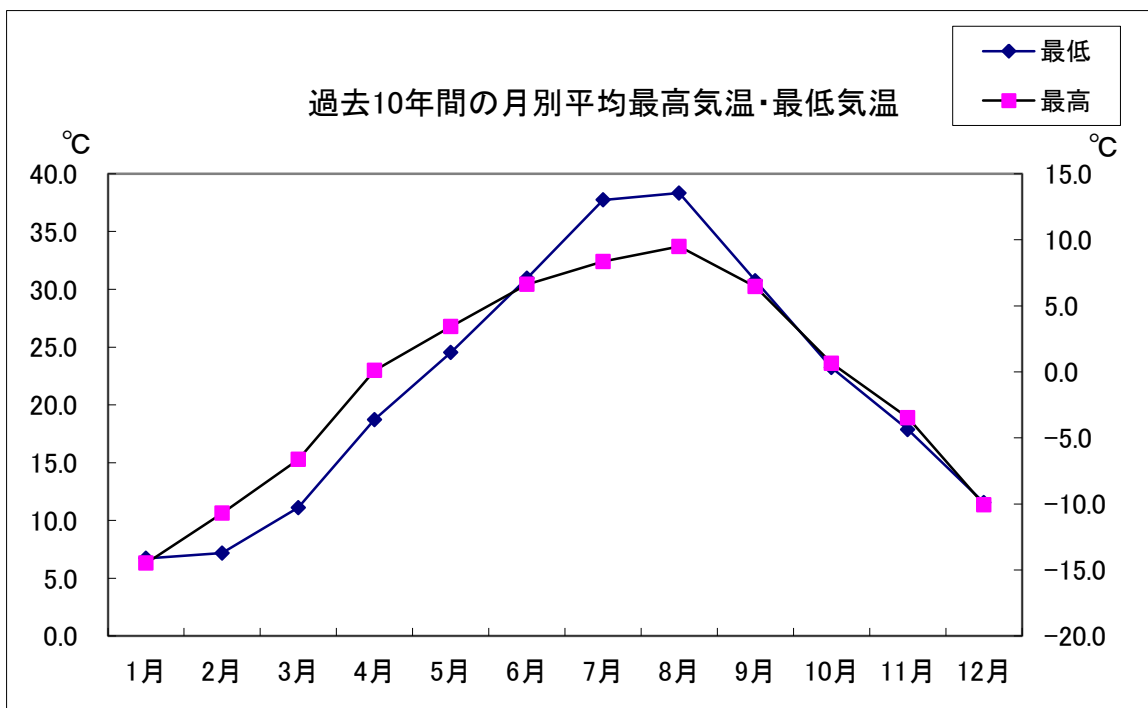
(6) 過去10年間の月別最低気温

(単位:°C)

年	1月	2月	3月	4月	5月	6月	7月	8月	9月	10月	11月	12月	年間最低
15	-17.1	-14.9	-14.4	-2.9	-0.3	6.3	12.3	14.5	4.3	-1.4	-5.5	-4.7	-17.1
16	-14.3	-13.7	-11.4	-3.5	0.6	6.3	11.5	11.3	9.8	2.3	-3.2	-9.8	-14.3
17	-14.0	-17.2	-11.9	-2.7	0.9	9.2	14.6	14.0	5.5	0.5	-3.4	-14.5	-17.2
18	-14.7	-17.1	-7.8	-3.4	-0.6	8.3	14.1	13.0	6.3	-0.3	-4.9	-7.0	-17.1
19	-7.2	-8.7	-9.8	-4.0	4.6	9.7	11.5	12.5	8.5	0.6	-6.9	-7.6	-9.8
20	-14.9	-12.5	-6.8	-2.8	2.7	7.9	13.7	11.3	4.1	-1.2	-4.5	-6.9	-14.9
21	-12.5	-10.3	-10.1	-3.3	1.2	8.0	13.7	11.5	6.4	1.4	-2.9	-9.7	-12.5
22	-14.1	-12.1	-10.6	-3.4	0.8	6.8	16.0	17.3	5.7	-0.9	-4.2	-7.6	-14.1
23	-16.0	-12.7	-9.1	-5.1	3.5	0.2	9.9	16.1	6.7	1.7	-3.7	-18.0	-18.0
24	-16.4	-18.0	-10.9	-5.1	1.2	8.1	12.8	13.9	11.7	0.5	-4.5	-13.3	-18.0
平均	-14.1	-13.7	-10.3	-3.6	1.5	7.1	13.0	13.5	6.9	0.3	-4.4	-9.9	

※網かけ部分は年間の最低気温。

※平均値は小数点第2位以下切り捨てとする。



※遠野消防署観測

## (7) 過去10年間の月別日照時間 (遠野市)

(単位:時間)

年	1月	2月	3月	4月	5月	6月	7月	8月	9月	10月	11月	12月	年合計
15	82.3	118.1	150.4	149.9	153.1	103.5	49.2	54.3	87.0	146.9	113.2	76.5	1,284.4
16	96.8	102.5	143.2	187.9	117.5	146.5	132.5	154.4	96.6	96.1	87.1	90.5	1,451.6
17	83.4	95.2	125.1	181.5	166.4	125.1	93.0	149.1	111.8	103.1	117.7	129.4	1,480.8
18	122.3	97.1	138.1	123.1	164.6	140.6	61.4	166.4	133.4	131.4	112.0	75.3	1,465.7
19	131.3	90.8	130.0	145.8	161.8	191.9	130.9	157.5	130.1	124.1	126.6	77.2	1,598.0
20	118.5	155.4	145.4	176.5	164.6	168.0	119.2	115.4	130.7	124.9	123.3	121.0	1,662.9
21	105.9	119.7	137.8	170.3	198.8	134.7	99.2	128.6	119.6	125.8	90.7	80.4	1,511.5
22	69.9	119.4	88.8	116.9	160.1	134.3	137.4	175.4	122.6	99.0	123.4	71.7	1,418.9
23	114.0	124.2	98.1	164.5	135.9	162.2	158.2	114.3	105.3	129.7	118.6	82.9	1,507.9
24	114.7	91.8	121.2	147.4	144.2	118.8	190.3	222.3	142.3	147.9	55.3	58.8	1,555.0

※網かけ部分は年間の最長日照時間

## (8) 過去10年間の最深積雪、総降雪量 (遠野市)

(単位:cm)

年	区 別	11月	12月	1月	2月	3月	降雪量 合 計
15	総降雪量		16.0	78.5	27.5	48.5	170.5
	最深積雪量		9.0	35.0	30.0	31.0	
16	総降雪量		49.5	94.6	36.0	38.0	218.1
	最深積雪量		30.0	43.0	36.0	17.0	
17	総降雪量	1.0	145.0	10.5	82.0	48.5	287.0
	最深積雪量	1.0	60.0	36.0	46.0	46.0	
18	総降雪量		5.0	27.0	57.0	7.0	96.0
	最深積雪量		3.0	32.0	38.0	4.0	
19	総降雪量	3.0	17.0	6.0	22.0	51.0	99.0
	最深積雪量	3.0	3.0	3.0	21.0	50.0	
20	総降雪量		49.0	39.0	33.0	2.5	123.5
	最深積雪量		8.0	17.0	21.0	1.0	
21	総降雪量		35.8	61.0	36.7	1.0	134.5
	最深積雪量		18.0	21.0	15.0	5.0	
22	総降雪量	1.0	44.5	49.5	41.0	11.0	147.0
	最深積雪量	1.0	30.0	36.0	35.0	3.0	
23	総降雪量		37.5	57.5	72.0	29.5	196.5
	最深積雪量		11.0	18.0	16.0	25.0	
24	総降雪量		37.5	72.7	70.1	1.0	181.3
	最深積雪量		11.0	35.0	18.0	24.0	

※網かけ部分は年間の最大総降雪量及び最深積雪量

## おもな用語の説明

### 火災の種別

- (1) 建物火災 建物又はその収容物が焼損した火災。
- (2) 林野火災 森林、原野又は牧野が焼損した火災。
- (3) 車両火災 原動機によって運行することができる車両、鉄道車両及び被けん引車又はこれらの積載物が焼損した火災。
- (4) 船舶火災 船舶又はその積載物が焼損した火災。
- (5) 航空機火災 航空機又はその積載物が焼損した火災。
- (6) その他の火災 空地、田畑、道路、河川敷、屋外物品集積場等の火災。

### 焼損程度

- (1) 全焼 建物の焼き損害額が火災前の建物評価額の70パーセント以上のもの又はこれ未満であっても残存部分に補修を加えて再使用できないものをいう。
- (2) 半焼 建物の焼き損害額が火災前の建物評価額の20パーセント以上のもので、全焼に該当しないものをいう。
- (3) 部分焼 建物の焼き損害額が火災前の建物評価額の20パーセント未満のもので、ぼやに該当しないものをいう。
- (4) ぼや 建物の焼き損害額が建物評価額の10パーセント未満であり、焼損床面積が1平方メートル未満のもの、建物の焼き損害額が火災前の建物評価額の10パーセント未満であり、焼損表面積が1平方メートル未満のもの、又は収容物のみ焼損したものをいう。

### り災世帯

- (1) 全損 建物（収容物を含む。以下半損、小損において同じ。）の火災損害額が、り災前の建物評価額の70パーセント以上のもの。
- (2) 半損 建物の火災損害額が、り災前の建物評価額の20パーセント以上で全損に該当しないもの。
- (3) 小損 建物の火災損害額が、り災前の建物評価額の20パーセント未満のもの。

### 出火率

人口1万人あたりの出火件数。

### 年齢区分

- (1) 新生児 生後28日以内の者。
- (2) 乳幼児 生後29日乳幼児以上満7歳未満の者。
- (3) 少年 満7歳以上満18歳未満の者。
- (4) 成人 満18歳以上満65歳未満の者。
- (5) 老人 満65歳以上の者。

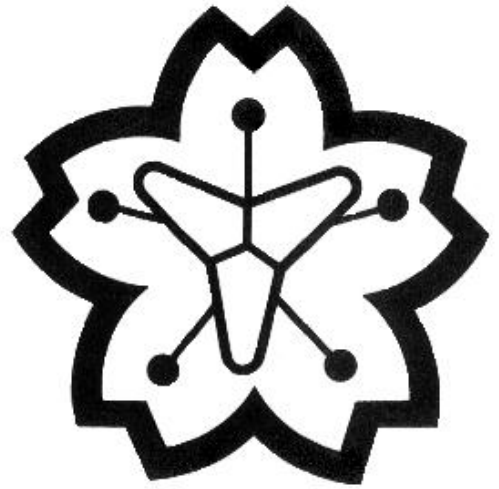
### 傷病程度

- (1) 死亡 初診時において、死亡が確認されたもの。
- (2) 重症 傷病の程度が3週間以上の入院加療を必要とするもの。
- (3) 中等症 傷病の程度が入院を必要とするもので重症に至らないもの。
- (4) 軽症 傷病の程度が入院加療を必要としないもの。
- (5) その他 (1)～(4)の項目に分類されないもの。

### 気象

最大風速 10分間の平均風速のなかで最大値のもの。





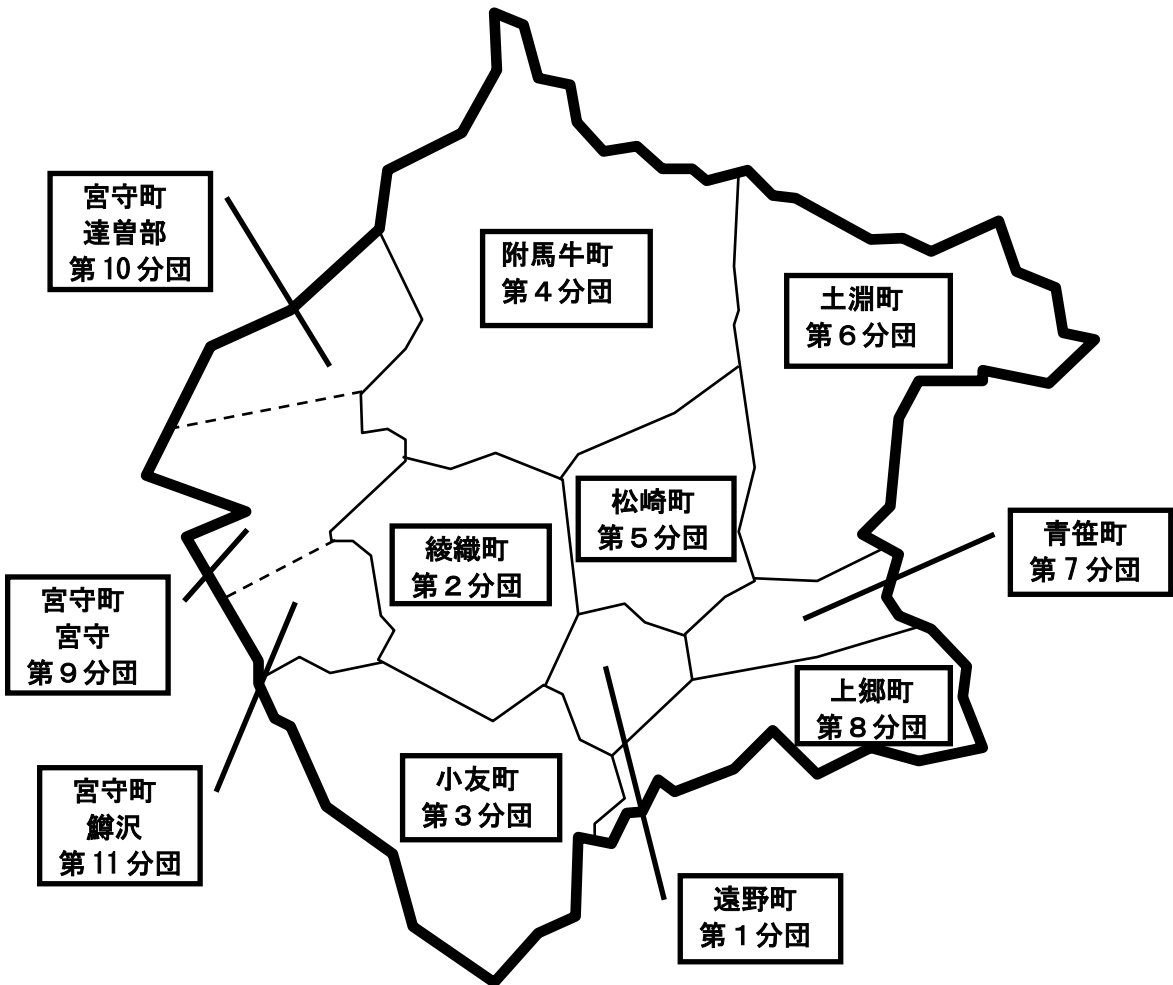
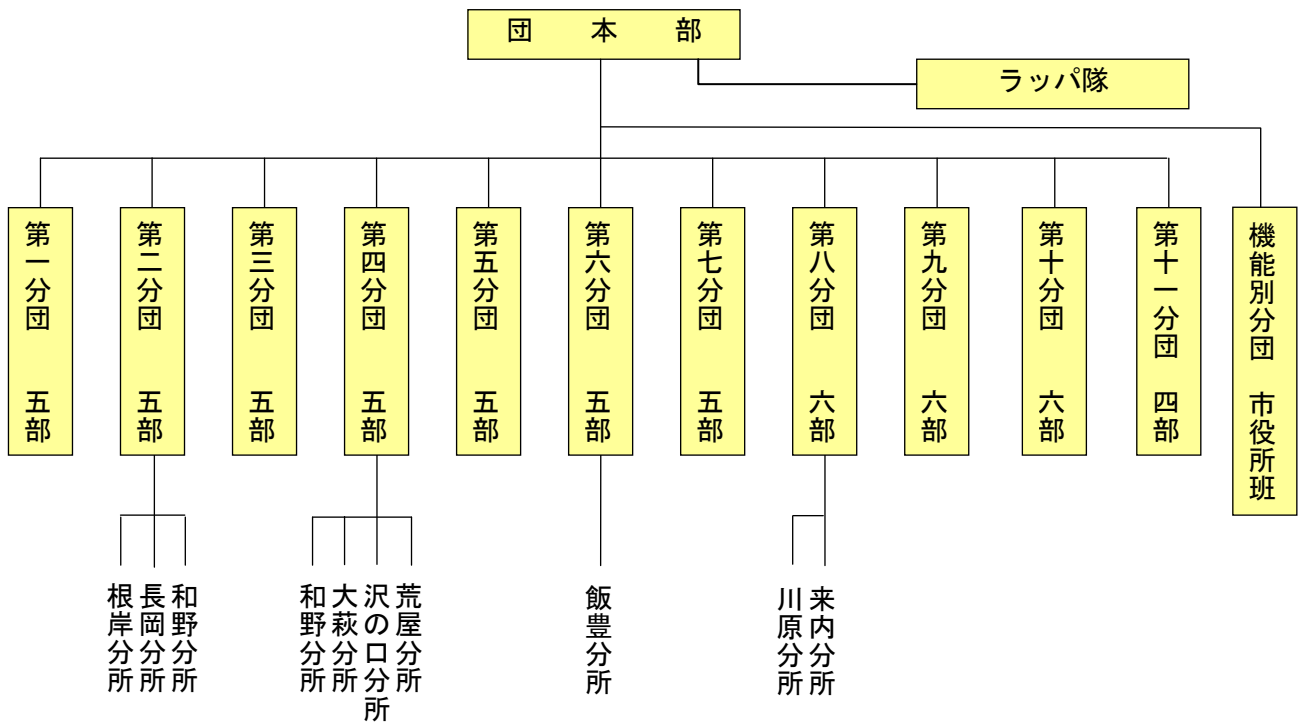
# 消防団



平成 24 年度 第 38 回岩手県消防操法競技会 ポンプ車の部 準優勝 第 9 分団第 2 部



1 遠野市消防団組織及び分団配置図



## 2 階級別定員と実員

平成25年4月1日現在

階級	団 長	副団長	分団長	副分団長	部 長	班 長	団 員	合 計
所 定 員								1,030
実 員	1	2	12	12	105	147	627	906
団 本 部	1	2	1	1	11	1	7	24
第1分団			1	1	8	10	35	55
第2分団			1	1	9	15	53	79
第3分団			1	1	8	15	50	75
第4分団			1	1	9	23	55	89
第5分団			1	1	8	10	52	72
第6分団			1	1	9	14	57	82
第7分団			1	1	8	9	56	75
第8分団			1	1	9	16	75	102
第9分団			1	1	9	13	63	87
第10分団			1	1	10	13	58	83
第11分団			1	1	7	8	51	68
市役所班							15	15

※ 表中の空欄は、0(ゼロ)を表す。

## 3 年齢別・階級別団員数 うち( )は女性団員

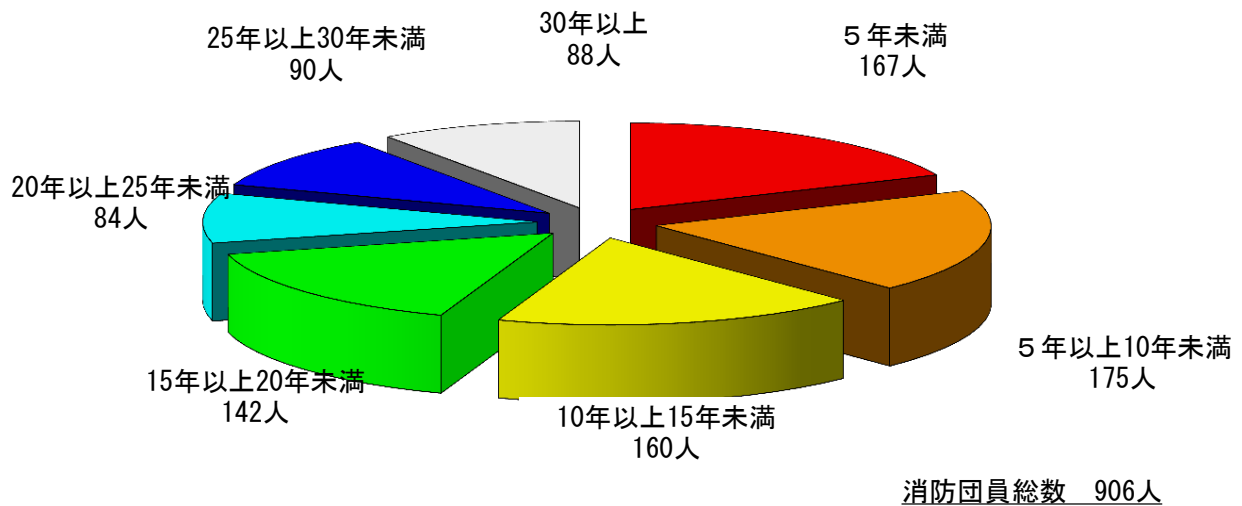
平成25年4月1日現在

階級 年齢	団 長	副団長	分団長	副分団長	部 長	班 長	団 員	合 計
20歳未満							1	1
20歳以上							18	18
25歳未満							(1)	(1)
25歳以上						1	67	68
30歳未満							(3)	(3)
30歳以上						2	148	150
35歳未満							(6)	(6)
35歳以上					1	6	142	149
40歳未満							(6)	(6)
40歳以上					3	30	96	129
45歳未満							(3)	(3)
45歳以上					13	50	73	136
50歳未満							(2)	(2)
50歳以上				2	30	37	38	107
55歳未満							(1)	(1)
55歳以上			5	4	44	21	23	97
60歳未満								
60歳以上	1	2	7	6	14		21	51
合 計	1	2	12	12	105	147	627 (22)	906 (22)

※ 表中の空欄は、0(ゼロ)を表す。

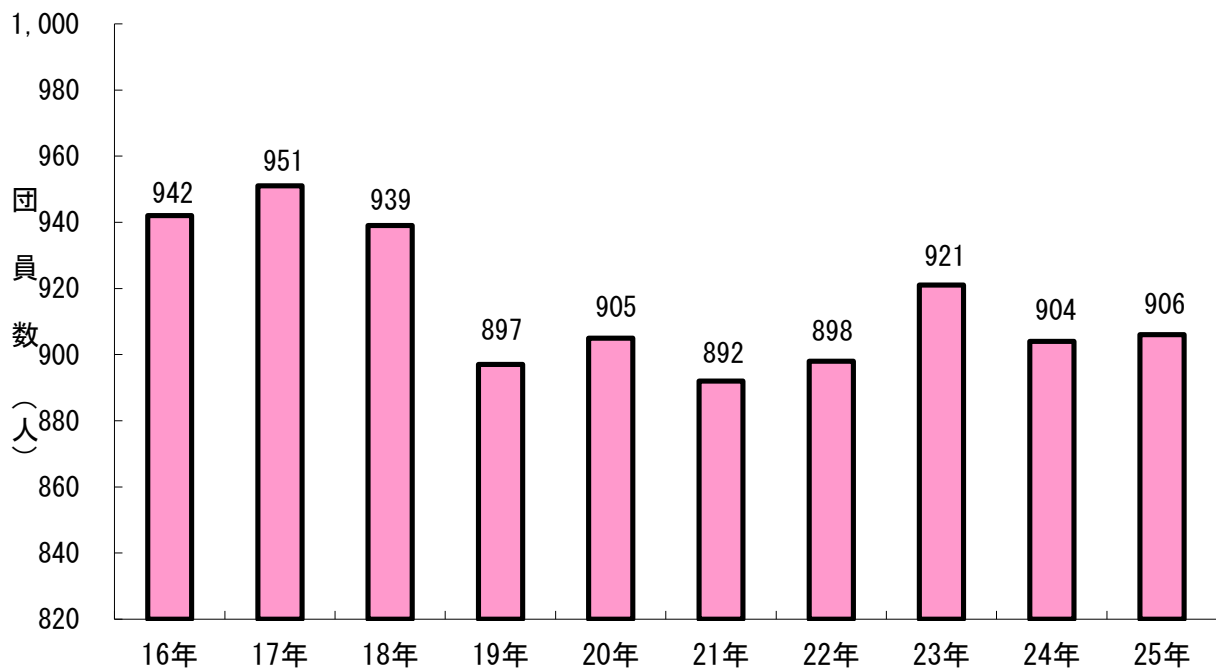
#### 4 勤続年数別団員数

平成25年4月1日現在



#### 5 年別消防団員数（過去10年）

各年4月1日現在



	16年	17年	18年	19年	20年	21年	22年	23年	24年	25年
旧遠野市	650	658	650	641	—	—	—	—	—	—
旧宮守村	292	293	289	256	—	—	—	—	—	—
遠野市	—	—	—	—	905	892	898	921	904	906
合計	942	951	939	897	905	892	898	921	904	906

※平成19年4月1日に旧遠野市と旧宮守村が合併。

## 6 消防団協力事業所一覧

(1) 総務省消防庁消防団協力事業所

平成 25 年 4 月 1 日現在

交付 番号	事業所名	交付年月	所属団員数
1	株式会社東洋レンズ岩手工場	平成 22 年 2 月	25 名
2	有限会社菊栄工務店	平成 22 年 2 月	5 名
3	株式会社クライン岩手事業所	平成 22 年 2 月	8 名
4	遠野建設工業株式会社	平成 22 年 2 月	8 名
5	佐藤建設株式会社	平成 22 年 2 月	4 名
6	株式会社栄組	平成 22 年 2 月	5 名
7	株式会社テラ	平成 22 年 2 月	6 名
8	株式会社小友建設	平成 22 年 2 月	5 名
9	株式会社かばら建設	平成 23 年 2 月	6 名
10	佐藤工業株式会社	平成 23 年 2 月	5 名
合 計			77 名

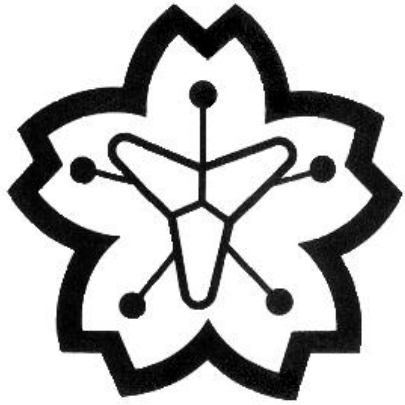
## (2) 遠野市消防団協力事業所

平成 25 年 4 月 1 日現在

交付 番号	事業所名	交付年月日	所属団員数
1	株式会社ワイ・デー・ケー	平成 20 年 3 月 17 日	4 名
2	有限会社菊栄工務店	平成 20 年 3 月 17 日	5 名
3	遠野精器株式会社	平成 20 年 3 月 17 日	4 名
4	遠野建設工業株式会社	平成 20 年 3 月 17 日	8 名
5	佐藤建設株式会社	平成 20 年 3 月 17 日	4 名
6	有限会社沼田製瓦工場	平成 20 年 3 月 17 日	4 名
7	花巻農業協同組合遠野統括支店	平成 20 年 3 月 17 日	16 名
8	株式会社岩手 T K R	平成 20 年 5 月 1 日	4 名
9	汀建設株式会社	平成 20 年 5 月 1 日	4 名
10	株式会社東洋レンズ岩手工場	平成 20 年 7 月 10 日	25 名
11	岩手アパレル株式会社	平成 20 年 8 月 1 日	3 名
12	株式会社栄組	平成 20 年 8 月 1 日	5 名
13	丸順工務店有限会社	平成 20 年 8 月 1 日	5 名
14	遠野木材加工事業協同組合	平成 20 年 9 月 10 日	3 名
15	株式会社クライン岩手事業所	平成 20 年 9 月 10 日	8 名
16	遠野地方森林組合	平成 20 年 9 月 10 日	4 名
17	株式会社テラ	平成 20 年 9 月 10 日	6 名
18	松田建設株式会社	平成 21 年 3 月 23 日	5 名
19	株式会社小友建設	平成 21 年 3 月 23 日	5 名
20	医療法人財団正清会 六角牛病院	平成 21 年 7 月 16 日	3 名
21	株式会社みちのくクボタ遠野北店	平成 22 年 3 月 17 日	2 名
22	株式会社かばら建設	平成 22 年 3 月 17 日	6 名
23	佐藤工業株式会社	平成 22 年 5 月 1 日	5 名
24	株式会社オサダ岩手事業所	平成 22 年 10 月 8 日	7 名
合 計			145 名







# 施設



平成 25 年度遠野市消防演習 h25. 5. 26





## 1 消防水利

平成25年4月1日現在

消火栓		防火水槽						合計	
単口	双口	計	有蓋			無蓋			計
			100m <sup>3</sup> 級	40m <sup>3</sup> 級	20m <sup>3</sup> 級	40m <sup>3</sup> 級	20m <sup>3</sup> 級		
843	29	872	2	97	4	41	5	149	1,021

## 2 車両配備状況

消防本部

平成25年4月1日現在

車両名	用途・規格	年式	備考
無線車	指揮運用車・複信無線機搭載 4WD	平成5年	
資材搬送車	水防用緊急車両 4WD	平成12年	

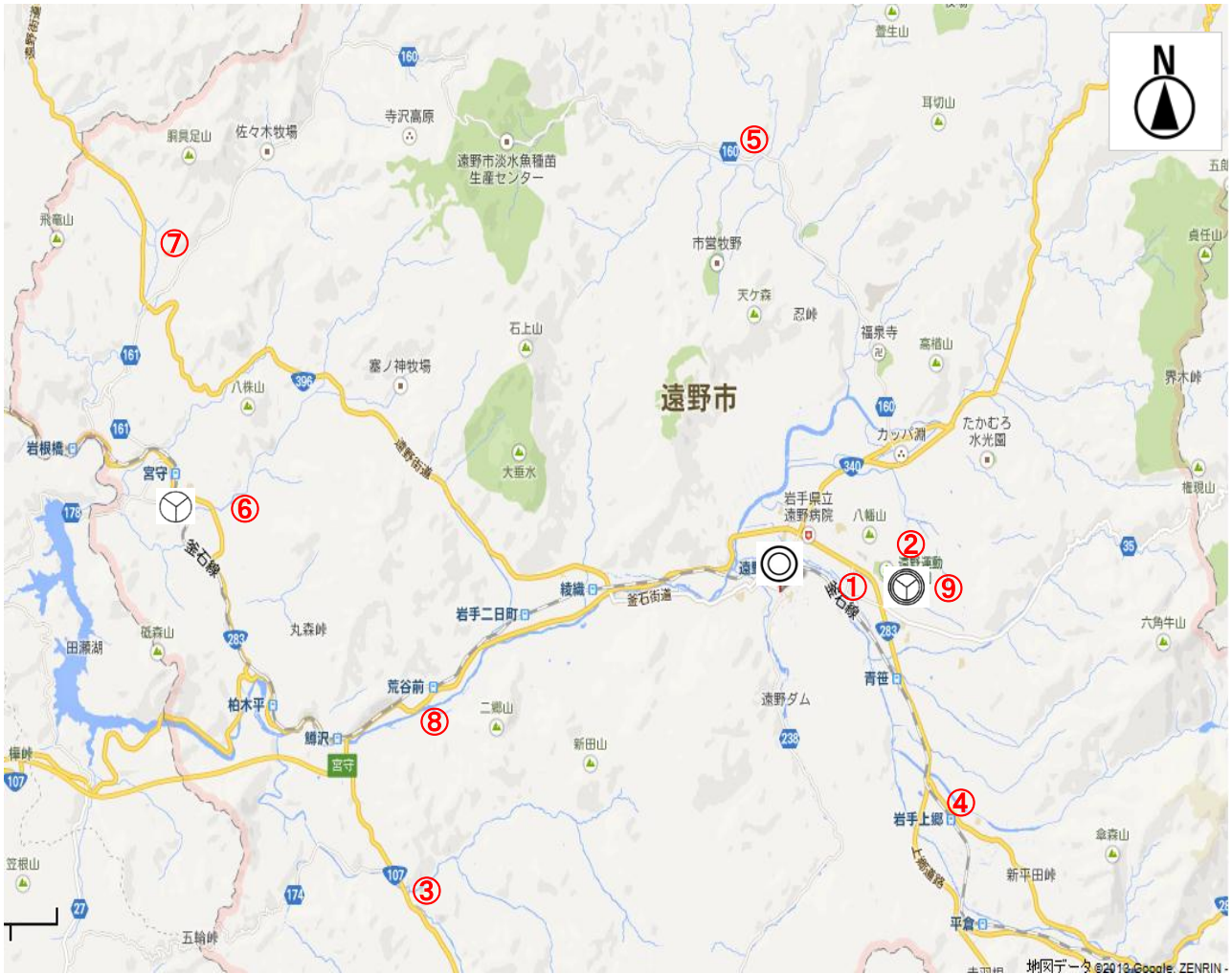
遠野消防署

車両名	用途・規格	年式	備考
指揮2号車	指揮運用車・署隊支援・4WD	平成24年	
指揮広報3号車	広報・査察・火災調査用・4WD	平成10年	
タンク2号車	一般消火用・2,000ℓ水槽付・複信無線機搭載・4WD	平成11年	
ポンプ3号車	一般消火用・CD-I型・4WD	平成17年	
ポンプ4号車	一般消火用・CD-I型・4WD	平成14年	
救助工作車	II型・クレーン・ウインチ・伸縮式投光器・2WD	平成9年	
高規格救急1号車	高度救急隊・救命処置用高度救急資機材・自動車電話・複信無線機搭載・4WD	平成16年	
高規格救急3号車	高度救急隊・救命処置用高度救急資機材・自動車電話・複信無線機搭載・4WD	平成23年	
防火広報車	広報・査察・火災調査・人員輸送・4WD	平成19年	
査察広報車	広報・査察・調査・4WD	平成16年	

宮守出張所

車両名	用途・規格	年式	備考
ポンプ5号車	一般消火用・救助用・CD-I型・複信無線機搭載・4WD	平成19年	
高規格救急2号車	高度救急隊・救命処置用高度救急資機材・自動車電話・複信無線機搭載・4WD	平成12年	
広報4号車	広報・査察・火災調査・4WD	平成12年	

### 3 ヘリコプター離着陸場



#### 凡例

	遠野市役所 本館
	遠野市総合防災センター
	遠野消防署宮守出張所

#### 離着陸場一覧

平成25年4月1日現在

番号	所在地	ヘリポート等の名称	林野火災対策用の可否
1	上早瀬河川	早瀬川緑地(Aグラウンド)	可
2	青笹町糠前第11地割	遠野運動公園(多目的運動広場)	可
3	小友町16地割133	小友生涯学習施設校庭	可
4	上郷町板沢11地割6-6	上郷生涯学習施設校庭	可
5	附馬牛町下附馬牛11地割43	附馬牛生涯学習施設校庭	可
6	宮守町下宮守第39地割	遠野西中学校校庭	可
7	宮守町達曾部第15地割	達曾部小学校校庭	可
8	宮守町上鱒沢第8地割	猿ヶ石川緑地公園	可
9	青笹町糠前第10地割46	遠野市総合防災センター	可

4 消防防災通信施設状況

平成25年4月1日現在

種 別		部 署	消 防 本 部 遠 野 消 防 署	宮 守 出 張 所	計	
無 線 設 備	基 地 局		2	1	3	
	固 定 局		本部・遠野 2	1	3	
	中 継 局		中継・高清水 2		2	
	陸 上 移 動 局	車 載	13	3	16	
		携 帯	14	6	20	
広 報 無 線 放 送		1	1	2		
（ 専 火 1 用 災 1 電 9 話 番 回 救 ） 線 急	N T T		4		4	
	I P 電 話 (ソフトバンクテレコム・NTT光)		4		4	
	遠野CATV IP電話		2	1	3	
	携 帯 1 1 9 電 話		4		4	
	聴覚障害者FAX119番回線		1		1	
	受 信 装 置	仙 人 ト ン ネ ル		1	1	2
		赤 羽 根 ト ン ネ ル				
小 峠 ト ン ネ ル						
電 一 話 般 回 加 線 入	N T T		8	1	9	
	F A X 回 線		2	1	3	
	遠 野 テ レ ビ		2	1	3	
	市 役 所 内 線					
	庁 舎 内 線		40	5	46	
	災 害 案 内		1			
サ イ レ ン 吹 鳴 装 置			2	1	3	
遠 野 T V 音 声 I P 告 知 装 置			1	1	2	
庁 舎 放 送 装 置			1		1	
気 象 観 測 装 置			1	1	2	
災 害 時 要 援 護 者 緊 急 通 報 シ ス テ ム			1		1	
地 震 観 測 装 置			1	1	2	
県 防 災 情 報 ネットワーク 端 末 装 置			1		1	
地 域 衛 星 通 信 ネットワーク			1		1	

◎表中の空欄は0（ゼロ）を表す。

## 5 災害時要援護者通報関係システム

### (1) 災害時要援護者緊急通報システム設置数

平成25年4月1日現在

	町別	男女別	
		男	女
遠野	99	9	90
綾織	21	5	16
小友	18	5	13
附馬牛	25	6	19
松崎	33	4	29
土淵	26	9	17
青笹	25	4	21
上郷	44	5	39
宮守	64	13	51
達曾部	30	9	21
鱒沢	18	3	15
合計	403	72	331

### (2) 聴覚障害者FAX利用者数

平成25年4月1日現在

	町別
遠野	
綾織	1
小友	
附馬牛	
松崎	1
土淵	
青笹	
上郷	
宮守	
達曾部	1
鱒沢	1
合計	4

## 6 遠野市消防団車両配備状況

平成25年4月1日 現在

	所 属	配置場所	区 分	配備年度
1	第1分団第1部	上組町	積載車	H25.2
2	第2部	穀町	ポンプ車(4WD)	H9.10
3	第3部	駅前	ポンプ車(4WD)	H6.2
4	第4部	下組町	積載車	H15.1
5	第5部	上早瀬	積載車(4WD)	H17.1
6	第2分団第1部	新里	ポンプ車(4WD)	H7.10
7	根岸分所	根岸	軽積載車(4WD)	H2.2
8	第2部	大久保	積載車	H10.12
9	第3部	山口	積載車	H5.2
10	第4部	下綾織	積載車(4WD)	H18.12
11	長岡分所	長岡	軽積載車(4WD)	H2.11
12	和野分所	和野	軽積載車(4WD)	S62.10
13	第5部	砂子沢	積載車	H7.3
14	第3分団第1部	鮎貝	積載車	H9.12
15	第2部	小友	ポンプ車(4WD)	H6.11
16	第3部	長野	積載車	H8.11
17	第4部	山谷	積載車	H12.3
18	第5部	鷹鳥屋	積載車(4WD)	H19.12
19	第4分団第1部	上柳	ポンプ車(4WD)	H6.11
20	和野分所	和野	積載車	H23.12
21	第2部	東禅寺	積載車	H7.3
22	大萩分所	大萩	軽積載車(4WD)	H2.11
23	沢の口分所	沢の口	軽積載車(4WD)	S63.12

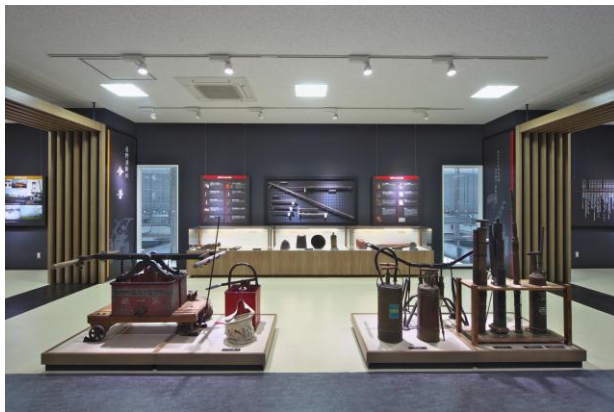
	所 属	配置場所	区 分	配備年度
24	第3部	大出	積載車	H5.2
25	第4部	張山	積載車	H8.3
26	第5部	花輪	積載車	H4.3
27	荒屋分所	荒屋	軽積載車(4WD)	S63.12
28	第5分団第1部	駒木	積載車(4WD)	H21.2
29	第2部	光興寺	積載車(4WD)	H21.2
30	第3部	八幡	積載車	H12.3
31	第4部	松崎	ポンプ車(4WD)	H9.10
32	第5部	蓬田	積載車	H13.2
33	第6分団第1部	似田貝	積載車	H9.12
34	第2部	柏崎	積載車	H14.2
35	飯豊分所	飯豊	軽積載車(4WD)	S62.10
36	第3部	山口	積載車	S63.3
37	第4部	本宿	ポンプ車(4WD)	H8.11
38	第5部	栃内	積載車(4WD)	H18.12
39	第7分団第1部	善応寺	ポンプ車(4WD)	H7.10
40	第2部	下関	積載車	H10.12
41	第3部	中下	積載車	H8.11
42	第4部	中沢	積載車	S63.3
43	第5部	沢田	積載車	H6.2
44	第8分団第1部	上郷	ポンプ車(4WD)	H8.11
45	第2部	細越	積載車	H21.12
46	第3部	暮坪	積載車	H16.2

	所 属	配置場所	区 分	配備年度
47	第3部 分所	川原	軽積載車(4WD)	H2. 2
48	第4部	平倉	積載車(4WD)	H21. 2
49	来内分所	来内	軽積載車(4WD)	S 62. 10
50	第5部	平野原	積載車	H8. 3
51	第6部	板沢	積載車	H6. 2
52	第9分団第1部	新町	ポンプ車(4WD)	H2. 11
53	第2部	上宮守	ポンプ車(4WD)	H12. 10
54	第3部	鹿込	積載車(4WD)	H25. 3
55	第4部	岩根橋	積載車(4WD)	H7. 11
56	第5部	塚沢	積載車(4WD)	H9. 11
57	第6部	下郷	積載車(4WD)	H12. 12
58	第10分団第1部	宿	ポンプ車(4WD)	H12. 3
59	第2部	米田	積載車(4WD)	H23. 12
60	第3部	大川目	積載車(4WD)	H11. 9
61	第4部	中齊	積載車	H21. 12
62	第5部	小通	積載車(4WD)	H4. 11
63	第6部	湯屋	積載車(4WD)	H12. 12
64	第11分団第1部	上鱒沢	ポンプ車(4WD)	H9. 2
65	第2部	下鱒沢	ポンプ車(4WD)	H9. 9
66	第3部	迷岡	積載車(4WD)	H8. 12
67	第4部	柏木平	積載車(4WD)	H7. 11





# 防災



総合防災センター展示コーナー



平成 24 年 11 月 消防フェア



1 災害対策本部・警戒本部の設置状況（平成 24 年度）

災害対策本部	
設置状況	設置なし

災害警戒本部					
1	設置理由	風雪注意報発令			
	設置状況	設置	4月4日 6時00分	廃止	4月4日 15時00分
	被害状況等	<p>【雨量】総雨量 54.5mm</p> <p>【風速】・平均風速最大 9.7m/s (6:00 盛岡気象台松崎観測所)</p> <p>・最大瞬間風速 35.5m/s (5:50 遠野テレビ土淵観測地)</p> <p>【被害状況】合計 168 件</p> <ul style="list-style-type: none"> <li>・人的被害 なし</li> <li>・住 家 (瓦・トタン破損) 20 件</li> <li>・非住家 (小屋等のトタン破損) 38 件</li> <li>・公共施設 (瓦・窓ガラス等破損) 22 件</li> <li>・文教施設 (ガラス・フェンス等破損) 5 件</li> <li>・福祉施設 (ガラス・フェンス等破損) 9 件</li> <li>・農業施設 (ビニールハウス等破損) 30 件</li> <li>・道 路 (倒木等による通行障害) 10 件</li> <li>・電気・電話・CATV (倒木等障害) 27 件</li> <li>・その他 (塀の倒壊等)</li> </ul>			
2	設置理由	大雨 (土砂災害) 警報発令			
	設置状況	設置	5月3日 21時41分	廃止	5月4日 4時58分
	被害状況等	<p>【被害】なし</p> <p>【雨量】・松崎 47.5mm ・宮守 10.0mm</p> <p>・小友 42.5mm ・上郷 48.5mm</p>			
3	設置理由	宮城県沖を震源とする地震発生に伴うもの			
	設置状況	設置	6月18日 5時32分	廃止	6月18日 8時30分
	被害状況等	<p>【被害】なし</p> <p>【震度】・遠野 震度4 ・宮守 震度3</p>			

4	設置理由	大雨（土砂災害）警報発令		
	設置状況	設置	7月17日 1時50分	
	被害状況等	<b>【被害】</b> なし <b>【雨量】</b> 宮守町達曾部 37.0mm 宮守町宮守 35.0mm 附馬牛町 24.0mm 青笹町 9.0mm		
5	設置理由	大雨（浸水害）・洪水警報発令		
	設置状況	設置	8月23日 17時04分	
	被害状況等	<b>【被害】</b> なし <b>【雨量】</b> 附馬牛町大黒森 3.0mm		
6	設置理由	大雨（土砂災害・浸水害）・洪水警報発令		
	設置状況	設置	8月24日 17時37分	
	被害状況等	<b>【被害】</b> なし <b>【雨量】</b> 土淵町西内 58.0mm 附馬牛町大黒森 44.0mm 土淵町琴畑 37.0mm 松崎町駒木 32.0mm		
7	設置理由	大雨（浸水害）・洪水警報発令		
	設置状況	設置	8月25日 13時08分	
	被害状況等	<b>【被害】</b> なし <b>【雨量】</b> 遠野 24.5mm		
8	設置理由	台風17号（大雨（土砂災害・浸水害）・洪水警報発令）		
	設置状況	設置	9月30日 19時27分	
	被害状況等	<b>【被害】</b> なし <b>【雨量】</b> 上郷町廻立 95.0mm 上郷町足ヶ瀬 81.0mm 六日町 72.0mm <b>【風速】</b> 各地の最大瞬間風速 ・宮守町達曾部 10.5m/s ・上郷 19.7m/s ・土淵 14.1m/s ・附馬牛 11.5m/s ・小友 14.2m/s ・宮守 12.7m/s		
9	設置理由	三陸沖を震源とする地震発生		
	設置状況	設置	12月7日 17時18分	
	被害状況等	<b>【被害】</b> 医療施設（空調用ダクト枠落下） 1件 福祉施設（エレベーター停止） 1件 <b>【震度】</b> 青笹町 震度4 宮守 震度		

## 2 避難場所

### (1) 一時避難場所

#### 〔遠野町〕

No.	一時的避難場所又は災害活動拠点	自治会等名
1	上組町コミュニティ消防センター	遠野町第1区自主防災会
2	材木町自治会館	材木町自治会
3	穀町コミュニティ消防センター	遠野第3区自主防災会
4	大日地区コミュニティ消防センター	遠野町第4区自治会自主防災組織
5	第5区自治会館	遠野町第5区自主防災
6	仲町自治会館	遠野第6区自治会
7	第7区自治会館	遠野町第7区自治会
8	大工町自治会館	大工町自治会
9	新町自治会館	新町自治会
10	神明自治会館	遠野町第10区自治会
11	下組町コミュニティ消防センター	遠野町第11区自治会
12	上早瀬コミュニティ消防センター	上早瀬自治会
13	下早瀬コミュニティ消防センター	遠野町第13区自治会
14	鶯崎集会所	遠野第14区自治会
15	大日地区コミュニティ消防センター	遠野町第15区自治会防災部

#### 〔綾織町〕

No.	一時的避難場所又は災害活動拠点	自治会等名
1	根岸地区コミュニティ消防センター	綾織町第1区自治会
2	新里地区コミュニティ消防センター	綾織町第2区自治会
3	砂子沢地区コミュニティ消防センター	綾織町第3区自治会
4	大久保地区コミュニティ消防センター	綾織町第4区防災会
5	山口地区コミュニティ消防センター	綾織町第5行政区自治会
6	長岡地区コミュニティ消防センター	綾織町二日町自治会
7	綾織町第7区コミュニティ消防センター	綾織町第7行政区自防災会

#### 〔小友町〕

No.	一時的避難場所又は災害活動拠点	自治会等名
1	鮎貝地区コミュニティ消防センター	鮎貝自治会
2	小友中央コミュニティ消防センター	小友町中央振興会防犯防災部
3	長野地区コミュニティ消防センター	長野親交会

4	山谷地区コミュニティ消防センター	中百穀中央振興会
5	鷹鳥屋地区コミュニティ消防センター	鷹鳥屋自治会

〔附馬牛町〕

No.	一時的避難場所又は災害活動拠点	自治会等名
1	張山地区コミュニティ消防センター	附馬牛町第1区自治会自主防災
2	附馬牛町第2区コミュニティ消防センター	附馬牛町第2区自治会
3	和野地区コミュニティ消防センター	附馬牛町第3区自治会自主防災
4	花輪地区コミュニティ消防センター	附馬牛町第4区自治会
5	東禅寺地区コミュニティ消防センター	附馬牛町第5区自治会
6	沢の口地区コミュニティ消防センター	附馬牛町第6区自主防災会
7	大出地区コミュニティ消防センター	附馬牛町第7区自主防災

〔松崎町〕

No.	一時的避難場所又は災害活動拠点	自治会等名
1	松崎地区コミュニティ消防センター	松崎町第1区自治会
2	駒木地区コミュニティ消防センター	松崎町第2区自治会
3	光興寺地区コミュニティ消防センター	松崎町第3区自治会
4	松崎4区公民館	松崎町第4区自治会
5	第5区青少年会館	松崎町第5区自治会
6	八幡地区コミュニティ消防センター	松崎町第6区自治会
7	新張7区自治会館	松崎町第7区自治会
8	第8区新張自治会館	松崎町第8区自治会

〔土淵町〕

No.	一時的避難場所又は災害活動拠点	自治会等名
1	西内公民館	土淵町第1区防災部会
2	栃内地区コミュニティ消防センター	土淵町第2区自主防災組織
3	久保部落公民館	土淵町第3区自治会自主防災会
4	山口地区コミュニティ消防センター	自主防災班山口自治会
5	野崎公民館	土淵町第5区自治会
6	土淵第6区公民館	土淵町第6区自治会
7	飯豊地区コミュニティ消防センター	土淵町飯豊防災部
8	本宿地区コミュニティ消防センター	本宿自治会・大杉自治会
9	似田貝地区コミュニティ消防センター	土淵町第9区防災部会

10	五日市公民館	土淵町第10区自治会
----	--------	------------

〔青笹町〕

No.	一時的避難場所又は災害活動拠点	自治会等名
1	上糠前集落センター	青笹町上糠前自治会
2	善応寺地区コミュニティ消防センター	青笹町善応寺自治会
3	赤羽根公民館	赤羽根自治会
5	中下地区コミュニティ消防センター	青笹町第4区自治会
6	沢田地区コミュニティ消防センター	沢田自治会自主防災組織
7	下関地区コミュニティ消防センター	青笹町第6区自治会
8	中沢地区コミュニティ消防センター	青笹町第7区自治会
9	瀬内部落公民館	青笹町第8区自治会自主防災組織

〔上郷町〕

No.	一時的避難場所又は災害活動拠点	自治会等名
1	中央地区コミュニティ消防センター	上郷町第1区自治会
2	細越地区コミュニティ消防センター	上郷町第2区自治会
3	桑畑部落公民館	上郷町第3区自治会
4	佐比内地区コミュニティ消防センター	上郷町第4区佐比内自治会
5	暮坪地区コミュニティ消防センター	上郷町第5区自治会
6	上郷地区センター	上郷町第6区自治会
7	板沢地区コミュニティ消防センター	上郷町第7区自治会
8	平倉地区コミュニティ消防センター	上郷町平倉自治会
9	平野原地区コミュニティ消防センター	上郷町第9区自治会
10	来内地区コミュニティ消防センター	上郷町来内自治会

〔宮守町宮守〕

No.	一時的避難場所又は災害活動拠点	自治会等名
1	上宮守転作営農研修施設	上宮守文化振興会
2	上宮守地区多目的集会施設	
3	塚沢構造改善センター	塚沢自治会
4	下郷地区集会所	下郷自治防災会
5	新町地区集会所	宮守第5区自主防災新町自治振興会
6	鹿込地区集会所	鹿込地区自治振興会
7	岩根橋地区集会所	岩根橋自治会

[宮守町達曽部]

No.	一時的避難場所又は災害活動拠点	自治会等名
1	湯屋地区集会所	達曽部第1区自治会自主防災組織
2	宿地区集会所	達曽部第2区自治会
3	達曽部生活改善センター	達曽部第3区自治会
4	中野地区集会所	達曽部第4区自治会
5	下中斉地区集会所	達曽部第5区自主防災組織
6	中斉生活改善センター	達曽部第6区自主防災組織
7	白石涌水地区集会所	達曽部第7区自治会

[宮守町鱒沢]

No.	一時的避難場所又は災害活動拠点	自治会等名
1	上鱒沢地区集会所	上鱒沢地区自治会
2	宮守農村婦人の家	
3	宮守老人憩いの家	鱒沢3区自主防災組織
4	柏木平地区集会所	柏木平地区自治会
5	沢目地区集会所	鱒沢5区自治会
6	迷岡地区集会所	迷岡自治振興会

※平成25年度遠野市防災会議時点での指定箇所です。  
自治会と協議し随時見直しを行っています。



## (2) 避難所

## 〔遠野町〕

施設名	所在地	収容可能人員	施設の構造 面積 m <sup>2</sup>	給水・炊飯施設の有無		電話番号 (FAX)	水害時不適
				給水	炊飯		
上組町 コミュニティ消防センター	上組町11-4	160	木造	○	○	71-1234 CATV	
遠野浄化センター	大工町10-10	研修室 290	RC1,080	○	○	62-3611 (62-3118)	●
穀町 コミュニティ消防センター	穀町14-12	171	木造	○	○	—	
遠野市民センター	新町1-10	2,720	RC1,360	○		62-4411 (62-3302)	
遠野小学校	東館町11-28	体育館 420	鉄骨 849.9	○	○	62-3231 (62-8922)	
遠野高等学校	六日町3-17	640 第2体育館 550	鉄骨 1,282 鉄骨 1,159	○	○	62-2823 (62-2805)	
遠野中学校	松崎町白岩 11-30	600	RC 1980	○	○	62-2814 (62-2814)	
上早瀬 コミュニティ消防センター	松崎町白岩 9-52-27	89	178	○	○		
下早瀬 コミュニティ消防センター	早瀬町三丁目 15-25	151	303	○	○	62-9812	
大日地区 コミュニティ消防センター	遠野町27-1-10	250	木造	○	○	71-1620 CATV	

## 〔綾織町〕

根岸地区 コミュニティ消防センター	綾織町新里13- 2-2	146	木造 177.2	○	○	71-1440 CATV	●
綾織地区センター	綾織町下綾織 字旦の鼻26	200	RC1,205	○	○	62-2838 (62-2838)	
清養園クリーンセ ンター	綾織町新里18- 75-1	409	RC679	○	○	62-2878 (62-3227)	●
綾織小学校	綾織町下綾織 13-13-5	体育館 400	RC865	○	○	62-2803	
下綾織地区 コミュニティ消防センター	綾織町下綾織 29-56-1	217	木造 235.9	○	○	71-1430 CATV	●
綾織7区 コミュニティ消防センター	綾織町下綾織 31-63-3	163	木造 176.8	○	○	—	

## 〔小友町〕

鮎貝地区 コミュニティ消防センター	小友町5-105-1	250	木造 412.14	○	○	71-1060 CATV	
小友小学校	小友町16-133	体育館 400	鉄骨 751	○	○	68-2220 (68-2220)	
小友生涯学習スポーツ施設	小友町16-129	1,295	718			68-2222	
長野地区 コミュニティ消防センター	小友町23-2-1	199	木造 244.9	○	○	71-1470 CATV	
小友地区センター	小友町16-105-1	615	RC一部鉄骨 1,235	○	○	68-2001 (68-2001)	
小友中央コミュニティ消防センター	小友町33-5-1	86	173	○	○	71-1080 CATV	●
鷹鳥屋地区 コミュニティ消防センター	小友町43-201-1	98	木造 196	○	○	68-2346	

## 〔附馬牛町〕

張山地区 コミュニティ消防センター	附馬牛町上附馬牛4-15-2	89	木造 106.2	○	○	—	
附馬牛地区センター	附馬牛下附馬牛11-40-1	603	RC一部木造 1,206	○	○	64-2001 (64-2001)	
附馬牛小学校	附馬牛下附馬牛11-31-1	1,238	603	○	○	64-2220	
附馬牛生涯学習スポーツ施設	附馬牛下附馬牛11-43-1	430	木造 861	○	○	64-2222 (64-2222)	
荒屋地区 コミュニティ消防センター	附馬牛町下附馬牛4-44	105	木造 136.6	○	○	71-1610 CATV	
東禅寺地区 コミュニティ消防センター	附馬牛町下附馬牛5-70	69	木造 104.4	○	○	—	
大萩地区 コミュニティ消防センター	附馬牛町東禅寺11-108	82	木造 124.5	○	○	71-1300 CATV	
沢の口地区 コミュニティ消防センター	附馬牛町下附馬牛14-85	105	木造 105	○	○	71-1370 CATV	
小出地区 コミュニティ消防センター	附馬牛町下附馬牛17-39-2	212	424	○	○		
大出地区 コミュニティ消防センター	附馬牛町下附馬牛19-59-3	66	木造 77.7	○	○	—	

## 〔松崎町〕

遠野北小学校	松崎町白岩字 薬研淵43	体育館 450	木造 1273	○	○	62-2030 (62-2031)	
遠野市 総合福祉センター	松崎町白岩字 薬研淵1-3	2,173	SRC 1,850	○	○	62-8459 (62-9311)	
遠野緑峰高等学校	松崎町白岩 21-14-1	体育館 470	鉄骨 953	○	○	62-2827 (62-2828)	
八幡地区 コミュニティ消防センター	松崎町白岩 22-23-8	93	187	○	○		

## 〔土淵町〕

栃内地区 コミュニティ消防センター	土淵町栃内 11-125-2	77	木造 132.7	○	○	71-1510 CATV	●
たかむろ水光園	土淵町柏崎 7-175-2	曲家 39 食堂、芸能 250 活力センター 1,740	木造 397 木造 866 RC 3,482	○	○	62-2834 (62-5969)	
飯豊地区 コミュニティ消防センター	土淵町飯豊 5-14-2	96	193	○	○	71-1540 CATV	
土淵生涯学習スポ ーツ施設	土淵町土淵 4-21-6	450	木造 897	○	○	62-2818 (62-2818)	
土淵小学校	土淵町土淵6-1	体育館 310	鉄骨 702	○	○	62-2804 (62-2804)	
似田貝地区 コミュニティ消防センター	土淵町土淵 12-109-1	148	297	○	○	62-0302	
土淵地区センター	土淵町土淵 6-5-3	1,100	RC 978	○	○	62-2837	

## 〔青笹町〕

遠野東中学校	青笹町青笹 10-16	体育館 410	木造 943	○	○	62-2816 (62-2816)	
青笹地区センター	青笹町青笹 13-1-8	150	RC 706	○	○	62-2836	
青笹小学校	青笹町青笹 11-1	体育館 450	木造 890	○	○	62-2802 (62-2802)	
沢田地区 コミュニティ消防センター	青笹町糠前 25-31	206	木造 238.5	○	○	62-8900	
中沢中央公民館	青笹町中沢	74	木造 118.4	○	○	71-1310 CATV	

## 〔上郷町〕

上郷地区センター	上郷町板沢1 1-5-4	2,022	RC一部鉄骨 1,809	○	○	65-2022 (65-2022)	
佐比内地区 コミュニティ消防センター	上郷町佐比内 22-29-1	279	木造 266	○	○	71-1560 CATV	
暮坪地区 コミュニティ消防センター	上郷町佐比内 37-143	210	木造 230.6	○	○	—	
上郷小学校	上郷町佐比内 46-56-1	2,410	4,820	○	○	65-2031	
上郷生涯学習スポ ーツ施設	上郷町板沢 11-6-6	420	木造 861	○	○	65-2033 (65-2033)	
平倉地区 コミュニティ消防センター	上郷町平倉 25-19-2	260	木造 243.8	○	○	—	
平野原地区 コミュニティ消防センター	上郷町平野原 3-7-1	139	木造 188.8	○	○	71-1220 CATV	

## 〔宮守町宮守〕

上宮守転作営農研 修施設	宮守町上宮守	50	木造 109.3	○	○	67-3363	
上宮守地区多目的 集会施設	宮守町上宮守	200	鉄骨 473.2	○	○	67-2937	
塚沢構造改善セン ター	宮守町下宮守 2-81	150	鉄骨一部木造 405.2	○	○	67-2935	
宮守小学校	宮守町下宮守 26-6	500	RC3,197	○	○	67-2135 (67-2135)	
みやもりホール	宮守町下宮守 32-133-1	949	1,898	○	○	67-3133	
遠野西中学校	宮守町下宮守 39-65	500	RC2,772	○	○	67-2139 (67-2139)	
岩根橋地区集会所	宮守町下宮守	50	木造	○	○	67-2394 76-1185	

## 〔宮守町達曽部〕

湯屋地区集会所	達曽部	50	木造	○	○	—	
達曽部多目的研修 集会施設	達曽部15-31-1	150	鉄骨 537.7	○	○	67-6111	
達曽部小学校	達曽部15-10	1,456	613	○	○	67-6133	

中齊ふれあいセンター	達曽部	100	木造 672.4	○	○	67-6205	
白石涌水地区集会所	達曽部	50	木造	○	○	67-6518	

〔宮守町鱒沢〕

上鱒沢地区集会所	上鱒沢	50	木造	○	○	66-2140	
宮守農村婦人の家	上鱒沢	120	241	○	○	—	●
鱒沢就業改善センター	下鱒沢34-2-9	100	R C 448.1	○	○	67-2263	
ふるさと交流館	下鱒沢21-137-6	100	木造 567.4	○	○	66-2011	
鱒沢小学校	下鱒沢17-5	500	R C 2.102	○	○	66-2270 (66-2270)	
迷岡地区集会所	下鱒沢6-132	100	木造 307.2	○	○	67-2516	

## (3) 福祉避難所

No.	施設名	要援護者区分				電話番号
		乳幼児	妊産婦	高齢者	障がい者	
1	介護老人保健施設「とおの」			○	○	60-1211
2	グループホーム「とおの」			○	○	60-1271
3	グループホームおらほの家			○	○	62-2617
4	特別養護老人ホーム遠野長寿の郷			○	○	63-1770
5	養護老人ホーム長寿の森吉祥園			○	○	62-2028
6	グループホーム長寿庵			○	○	63-1328
7	知的障害者授産施設「石上の園」			○	○	60-1100
8	遠野コロニー			○	○	62-5631
9	あったかいごひといち			○	○	63-1516
10	介護老人保健施設 やまゆりの里			○	○	69-5551
11	ふれあいホーム薬研淵			○	○	62-1595
12	ふれあいホーム上郷			○	○	65-3680
13	ふれあいホーム附馬牛			○	○	64-2077
14	ふれあいホーム小友			○	○	68-2460
15	小規模多機能ホーム同心館			○	○	62-3070
16	(有)介護施設 あお空			○	○	60-1601
17	特別養護老人ホームみやもり荘			○	○	67-2266
18	身体障害者療護施設 高館の園			○	○	66-2576
19	遠野健康福祉の里	○	○			62-5111
20	遠野保育園	○				62-2034
21	神明保育園	○				62-2036
22	光の園幼稚園	○				62-3341
23	遠野聖光幼稚園	○				62-2150
24	綾織保育園	○				62-2812
25	岩滝保育園	○				68-2333
26	附馬牛保育園	○				64-2330
27	松崎保育園	○				62-2826
28	白岩保育園	○				62-2395
29	土淵保育園	○				62-2458
30	青笹保育園	○				62-2022
31	上郷保育園	○				65-2030
32	宮守幼稚園保育所	○				67-2130
33	達曾部幼稚園保育所	○				67-6131
34	鱒沢幼稚園保育所	○				66-2210

### 3 防災資機材倉庫

#### (1) 設置場所

	施設名	設置町	設置場所	面積(m <sup>2</sup> )
防災資機材倉庫	遠野町防災資機材倉庫	遠野町	下早瀬地区 コミュニティ消防センター	41
	綾織町防災資機材倉庫	綾織町	旧2-4長岡屯所	16.52
	小友町防災資機材倉庫	小友町	小友地区センター内	12.5
	附馬牛町防災資機材倉庫	附馬牛町	旧4-1屯所	17.35
	松崎町防災資機材倉庫	松崎町	旧5-3屯所	30.3
	林野火災用資機材倉庫			
	土淵町防災資機材倉庫	土淵町	旧6-3屯所	29.8
	青笹町防災資機材倉庫	青笹町	旧JA青笹支所	28.92
	上郷町防災資機材倉庫	上郷町	上郷地区センター敷地内	15.15
	宮守防災資機材倉庫	宮守町	宮守小学校敷地内	9.6
達曽部防災資機材倉庫	宮守町	10-1屯所脇	9.6	
水防倉庫	遠野市水防倉庫(大日)	遠野町	大日地区 コミュニティ消防センター	39.74
	遠野市水防倉庫(二日町)	綾織町	下綾織地区 コミュニティ消防センター	21.4
兼用	鱒沢防災資機材倉庫	宮守町	11-2屯所	19.9
	遠野市水防倉庫(鱒沢)			
合計		13箇所		291.78

## (2) 保管資機材

防災資機材一覧表

平成25年4月1日現在

No.	物品名	防災資機材倉庫設置地区名											合計
		遠野町	綾織町	小友町	附馬牛町	松崎町	土淵町	青笹町	上郷町	宮守	達曽部	鱒沢	
1	消火器	9	10	10	10	10	10	10	10	10	10	5	104
2	ハンドマイク		1	1	1	1	1	1	1	1	1	1	10
3	発電機		1	1	1	1	1	1	1	1	1	1	10
4	投光機・三脚		1	1	1	1	1	1	1	1	1	1	10
5	エンジンカッター		1	1	1	1	1	1	1	1	1	1	10
6	チェーンソー	1	1	1	1	1	1	1	1	1	1	1	11
7	可搬式ウインチ	1	1	1	1	1	1	1	1				8
8	油圧ジャッキ	1	1	1	1	1	1	1	1				8
9	スコップ	8	2	2	2	2	2	2	2				22
10	救命ロープ	1	1	1	1	1	1	1	1	1	1	1	11
11	担架	1	1	1	1	1	1	1	1	2	2	2	14
12	救急医療セット	1	1	1	1	1	1	1	1		1	1	10
13	毛布	230	230	230	230	270	230	862	230	190	200	100	3,002
14	簡易ベット	2	2	2	2	2	2	2	2	2	2	2	22
15	簡易トイレ	2	2	2	2	2	2	2	2	2	2	10	30
16	ろ水機	1	1	1	1	1	1	1	1	1	1		10
17	ポリ容器	5	5	5	5	5	5	5	5				40
18	救助工具セット									3	3	2	8
19	テント									3	2	2	7
20	防水シート									25	25	20	70
21	金属梯子									1	1	1	3
22	可搬式散水装置											20	20
23	リヤカー											1	1
24	バケツ									16	10	10	36
25	三角バケツ									3	3	3	9
26	燃料携行缶									3	2	2	7
27	コードリール									1	1	1	3

※ 表中の空欄は、0(ゼロ)を表す。



## 水防用資機材一覧表

平成 25 年 4 月 1 日現在

品名	倉庫名	遠野市水防倉庫 (二日町)	遠野市水防倉庫 (大日)	遠野市水防倉庫 (鱒沢)
スコップ	(丁)	26	60	79
つるはし	(丁)	8		9
とうが	(丁)	5	10	50
おの	(丁)			8
のこぎり	(丁)		3	7
ナタ付のこぎり	(丁)			13
ナタ	(丁)			9
鎌	(丁)	10	13	39
トビロ	(丁)	6	16	10
掛矢	(丁)	6	6	18
メガホン	(丁)	4	4	
ハンマー	(丁)		3	12
ペンチ	(丁)			7
シノー	(丁)			5
木杭	(本)	83	90	90
鉄線	(kg)	40		90
竹	(本)		20	
縄	(巻)	4	12	45
ビニールロープ	(巻)		8	
警備ロープ	(巻)			100m×4
救助ロープ	(巻)			200m×1
ビニールシート	(枚)		36	50
土のう	(枚)	5,200	7,330	6,000
一輪車	(台)	3		3
鋼杭・鉄杭	(本)		50	406
胴付長靴	(足)		2	
救命胴衣	(着)	5	20	119
軍手	(双)		50	
ゴム張手袋	(双)		64	
クリッパー	(丁)			4
チェーンソー	(機)			1
草刈機	(機)			1
投光器	(器)	1		
T マット工法用シート				4

※ 表中の空欄は、0(ゼロ)を表す。

No.	物品名	防災資機材倉庫設置地区名									合計
		遠野町	綾織町	小友町	附馬牛町	松崎町	土淵町	青笹町	上郷町	宮守町	
1	投光機	4(1)	4(1)	4(1)	4(1)	4(1)	4(1)	4(1)	4(1)	10(3)	42
2	発電機	4(1)	4(1)	4(1)	4(1)	4(1)	4(1)	4(1)	4(1)	10(3)	42
3	ドラムコード	4	4	4	4	4	4	4	4	8	40
4	燃料携行缶	4(1)	4(1)	4(1)	4(1)	4(1)	4(1)	4(1)	4(1)	10(3)	42
5	反射式ストーブ	3	3	3	3	3	3	3	3	9	33
6	電灯兼ラジオ	5	5	5	5	5	5	5	5	15	55
7	水ホリタツ	3	3	3	3	3	3	3	3	9	33

※ 表中の空欄は、0(ゼロ)を表す。( )内の値は屯所配備数を表す。

#### 4 自主防災組織

自主防災組織一覽（85組織）

平成25年4月1日現在

No.	町	名 称	結成年月日	組織世帯数	隊員数(人)
1	遠 野	遠野第1区自治会	H23.12.30	257	30
2		材木町自治会（遠野町第2区）	H22.04.01	116	40
3		遠野町3区自主防災会	H18.02.10	306	313
4		遠野第4区自治会自主防災組織	H19.04.01	291	11
5		遠野町第5区自主防災	H21.04.01	108	41
6		遠野町第6区自治会	H15.10.11	130	100
7		新町自治会（第9区）	H24.06.29	55	55
8		遠野町第10区自治会	H16.03.17	169	20
9		遠野町第11区自治会（下組町）	H16.04.01	192	28
10		遠野町上早瀬自治会（第12区）	H06.04.01	233	408
11		遠野第13区自治会	H17.04.23	659	1,545
12		遠野町第15区自治会防災部	H04.04.01	300	300
13	綾 織	綾織町第1区自治会	H15.02.17	73	68
14		綾織町第2区自治会	H15.01.20	81	81
15		綾織町第3区自治会	H15.01.01	80	70
16		綾織町第4区防災会	H19.04.01	84	31
17		綾織町第5行政区自治会	H20.04.01	78	20
18		綾織町二日町自治会（第6区）	S63.04.01	92	158
19		綾織町第7行政区自主防災会	H22.02.14	83	83
20	小 友	小友町鮎貝自治会（第1区）	H17.04.01	62	110
21		小友町中央振興会防犯防災部（第2区）	H18.04.01	100	25
22		長野親交会（第3区）	H19.04.22	137	45
23		中百穀中央振興会（第4区）	H20.06.01	79	20
24		小友町鷹鳥屋自治会（第5区）	S55.04.01	82	152
25	附馬牛	附馬牛町第1区自治会自主防災	H22.04.01	52	100
26		附馬牛町第2区自治会	H21.04.05	100	108
27		附馬牛町第3区自治会自主防災	H22.04.01	49	95
28		附馬牛町第4区自治会	H08.04.01	69	69
29		附馬牛町第5区自治会	H08.03.02	20	20
30		附馬牛町第6区自主防災会	H19.04.01	60	14
31		附馬牛町第7区自主防災	H20.04.05	58	100
32	松 崎	松崎町1区自治会	H19.04.01	93	13
33		松崎町第2区自治会	H15.12.14	150	147
34		松崎町第3区自治会	S56.04.01	176	34

No.	町	名 称	結成年月日	組織世帯数	隊員数(人)
35	松 崎	松崎町第4区自治会	H17.04.01	122	33
36		松崎町第5区自治会(八幡)	H07.04.01	122	211
37		松崎町第6区自治会	H18.04.01	257	90
38		松崎町第7区自治会	H23.06.10	261	261
39		松崎町第8区自治会	H10.04.01	252	38
40	土 淵	土淵町第1区防災部会	H08.03.10	42	42
41		土淵町第2区自主防災組織	H10.02.22	40	20
42		土淵町第3区自治会自主防災会	H20.09.01	64	64
43		自主防災班山口自治会(第4区)	H08.03.02	55	35
44		土淵町第5区自治会	H08.03.01	70	30
45		土淵町第6区自治会(柏崎)	H03.04.01	101	177
46		土淵町飯豊防災部(第7区)	H09.04.01	65	30
47		本宿自治会(第8区)	H19.04.01	42	37
48		大杉自治会(第8区)	H20.10.21	43	35
49		土淵町第9区防災部会	H18.04.01	86	25
50	土淵町第10区自治会	H23.06.22	52	20	
51	青 笹	青笹町上糠前自治会(第1区)	H18.09.01	158	15
52		青笹町善応寺自治会(第2区)	H16.03.28	132	39
53		赤羽根自治会(第3区)	H16.04.01	94	30
54		青笹町第4区自治会	H12.01.15	116	116
55		沢田自治会自主防災組織(第5区)	H20.02.17	84	84
56		青笹町第6区自治会	H18.02.27	125	21
57		青笹町第7区自治会	H11.04.01	63	63
58		青笹町第8区自治会自主防災組織	H20.01.11	46	60
59	上 郷	上郷町第1区自治会	H08.04.14	198	198
60		上郷町第2区自治会	H21.06.07	51	27
61		上郷町第3区自治会	H19.12.11	60	10
62		上郷町第4区佐比内自治会	H08.08.15	75	53
63		上郷町第5区自治会	H19.01.27	126	30
64		上郷町第6区自治会	H21.04.01	150	150
65		上郷町第7区自治会	H21.04.01	93	31
66		上郷町平倉自治会(第8区)	H02.04.01	89	158
67		上郷町第9区自治会	H10.04.01	124	256
68		上郷町来内自治会(第10区)	H08.08.16	37	37

No.	町	名 称	結成年月日	組織世帯数	隊員数(人)
69	宮 守	上宮守文化振興会（宮守町1区・2区）	H21.04.01	141	141
70		塚沢自治会	H24.04.22	247	72
71		下郷自治会防災会（宮守第4区）	S58.04.01	154	55
72		宮守第5区自主防災新町自治振興会	H19.01.01	300	200
73		鹿込地区防災会	H23.04.24	103	298
74		宮守町岩根橋自治会	H23.04.04	34	69
75		宮守町達曽部第1区自治会自主防災組織	H21.04.01	32	32
76		達曽部第2区自治会	H21.04.01	100	100
77		達曽部第3区自治会	H23.04.30	96	96
78		達曽部第4区自治会	H22.04.01	55	55
79		達曽部第5区自主防災組織	H20.06.08	31	31
80		達曽部第6区自主防災組織	H22.07.01	47	12
81		達曽部第7区自治会	H21.04.01	34	34
82		上鱒沢地区自治会（鱒沢第1区、2区）	H24.08.30	100	19
83		鱒沢3区自主防災組織	H23.04.17	72	72
84		鱒沢第4区自治会（柏木平）	H5.05.01	51	51
85		迷岡自治振興会（鱒沢第6区）	H21.11.27	69	30
合 計				9,835	8,347

## 5 防災教育

### (1) 防災啓発活動

No.	日時	内 容	参加人数
1	H24.8.3	チャレンジ防災スクール	42
2	H24.11.9	消防フェア	500
合計			542

### (2) 防火防災講習会

No.	日時	団体名（会場）	参加人数
1	H24.4.9	防火防災講習会（綾織町老人連合会）	28
2	H24.6.24	防火防災講習会（上郷町第2区自治会）	30
3	H24.7.24	防災講習会（土淵町第2区自治会）※自主的な活動のため参加者数不明	-
4	H24.7.28	防災訓練（上郷町第1区、第6区自治会合同）	303
5	H24.7.29	防火防災教室（遠野町第15区自治会、小学校PTA）	60
6	H24.8.5	消火訓練（土淵町第10区自治会）	20
7	H24.8.26	防火防災講習会（松崎町第1区自治会）	30
8	H24.9.30	防火防災講習会（松崎町第4区、第5区自治会）	20
9	H24.10.5	防火防災講習会（遠野町第5区自治会）	16
10	H24.10.28	防災訓練（宮守町達曽部第3区自治会）	103
11	H24.11.4	防火防災講習会（宮守町達曽部第5区、第6区、第7区）	107
12	H24.11.5	防火防災講習会（遠野町第4区自治会）	20
13	H24.11.18	防火防災講習会（松崎町第3区自治会）	20
14	H24.11.25	防火防災講習会（綾織町第3区自治会）	21
15	H24.12.2	防火防災講習会（土淵町第1区自治会）	16
16	H24.12.9	防火防災講習会（遠野町第3区自治会及び仮設住宅入居者）	39
17	H24.12.23	防火防災講習会（宮守第5区新町自治会振興会）	15
18	H24.12.23	防火防災講習会（青笹町第4区自治会）	25
19	H24.12.24	防火防災研修会（上郷町第7区自治会）	18
20	H25.2.10	防火防災講習会（宮守町岩根橋自治会）	20
合計			911

# 消 防 年 報

平成 24 年度版

---

平成 25 年 9 月発行

発行 遠野市消防本部

〒028-0501 遠野市青笹町糠前 10-46

TEL 0198 (62) 2119

FAX 0198 (62) 2271

---