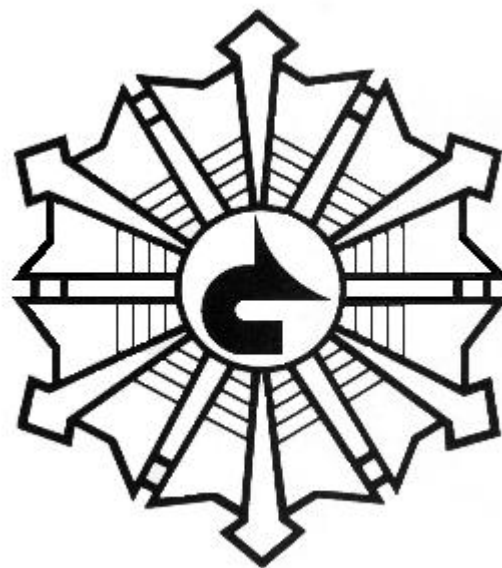


消防年報

平成 24 年度



遠野市消防本部

遠野消防早見ガイド

管内の概要



面積 825.62 km²
 人口 29,746人
 世帯数 10,705戸

総務

署所



消防本部 1
 消防署 1
 出張所 1

署員数



定数 53人
 実数 53人

消防団員数



定数 1,030人
 実数 904人

施設



防火対象物

1,065件



危険物施設

製造所 2件
 貯蔵所 144件
 取扱所 59件

警防

火災件数 16件



建物火災 6件
 林野火災 1件
 車両火災 1件
 その他 8件

救急件数 1,121件



急病 689件
 一般負傷 135件
 交通事故 97件
 その他

救助件数 14件



交通事故 7件
 水難事故 1件
 建築物事故 1件
 その他 5件

車両

緊急車両



タンク車 1
 ポンプ車 3
 救助工作車 1

救急車 3
 指揮車 3
 資機材搬送車 1

消防団車両

ポンプ車 14
 積載車 53

は じ め に

この消防年報は、平成23年度(2011年)中の活動概況等を収録したものです。広く消防・防災情報として住民の皆さんに提供することで、現況と課題を御理解いただくとともに、その推進について御協力をいただければ幸いです。

平成 24 年 11 月

遠野市消防本部

目 次

概要		
	遠野市のあらまし	1
	世帯数及び人口の推移	2
	消防の沿革	3
	遠野市消防本部署所位置図	8
総務		
	1 遠野市消防本部組織図	11
	2 平成 23 年度中の主な行事・災害	12
	3 遠野市の決算状況	16
	4 消防予算と世帯当たり及び人口 1 人当たりの消防予算	17
	5 階級別・年齢別職員数	18
	6 在職年数別消防職員数	18
	7 平成 23 年度職員の研修・資格取得状況	19
予防		
	1 建築同意	23
	2 消防用設備等の規制	24
	3 住宅用火災警報器	28
	4 防火団体等の現況	29
	5 危険物規制	31
	6 産業保安規制	32
警防		
	1 平成 23 年の火災概況	37
	2 救急業務の現況	44
	3 救助業務の現況	52
	4 管内の気象状況	56
消防団		
	1 遠野市消防団組織及び分団配置図	63
	2 階級別定員数	64
	3 年齢別・階級別団員数	64
	4 勤続年数別団員数	65
	5 年別消防団員数	65
	6 遠野市消防団協力事業所一覧	66
施設		
	1 消防水利	71
	2 消防本部車両配備状況	71
	3 消防無線系統図	72
	4 消防防災通信施設状況	73
	5 災害時要援護者通報関係システム	74
	6 遠野市消防団車両配備状況	75
防災		
	1 災害対策本部・警戒本部の設置状況	79
	2 避難場所	84
	3 防災資機材倉庫	92
	4 自主防災組織の現況	96
	5 防災教育	99

遠野市のあらし

1 遠野市の概要

遠野市は、岩手県を縦断する北上高地の中南部に位置し、藩政時代から内陸と沿岸を結ぶ交通、産業の要所になっています。

市の周囲は、標高 1,917mの早池峰山を最高峰に標高300～700mの高原群が取り囲み、その山々から流れ出る清水は、早瀬川や宮守川などの河川から猿ヶ石川に集まり、遠野市内を流れています。

昭和29年に遠野町、綾織村、小友村、附馬牛村、松崎村、土淵村、青笹村、上郷村の1町7村が合併、平成17年10月に宮守村と合併し現在に至っています。

当市は、柳田國男の遠野物語発祥の地として「民話のふるさと遠野」の名で知られ、また、宮沢賢治の「銀河鉄道の夜」を連想させるめがね橋の情景など、大自然との共生の中から生まれた風土色豊かな郷土文化は、貴重な遺産となっています。

また、平成23年度から「遠野市総合計画」（後期基本計画）のもと「永遠の日本のふるさと遠野」を将来像とし、下記の大綱を掲げ、実現に向けて新しいまちづくりに取り組んでいます。

- 大綱1 自然を愛し共生するまちづくり
- 大綱2 健やかに人が輝くまちづくり
- 大綱3 活力を創意で築くまちづくり
- 大綱4 ふるさとの文化を育むまちづくり
- 大綱5 みんなで考え支えあうまちづくり

2 面積及び位置

遠野市の面積 825.62Km²
(東西38.5km・南北38.2km)

遠野市の位置 東端(東経 141° 44' 59")
西端(東経 141° 18' 12")
南端(北緯 39° 11' 21")
北端(北緯 39° 33' 21")

3 主要な交通路

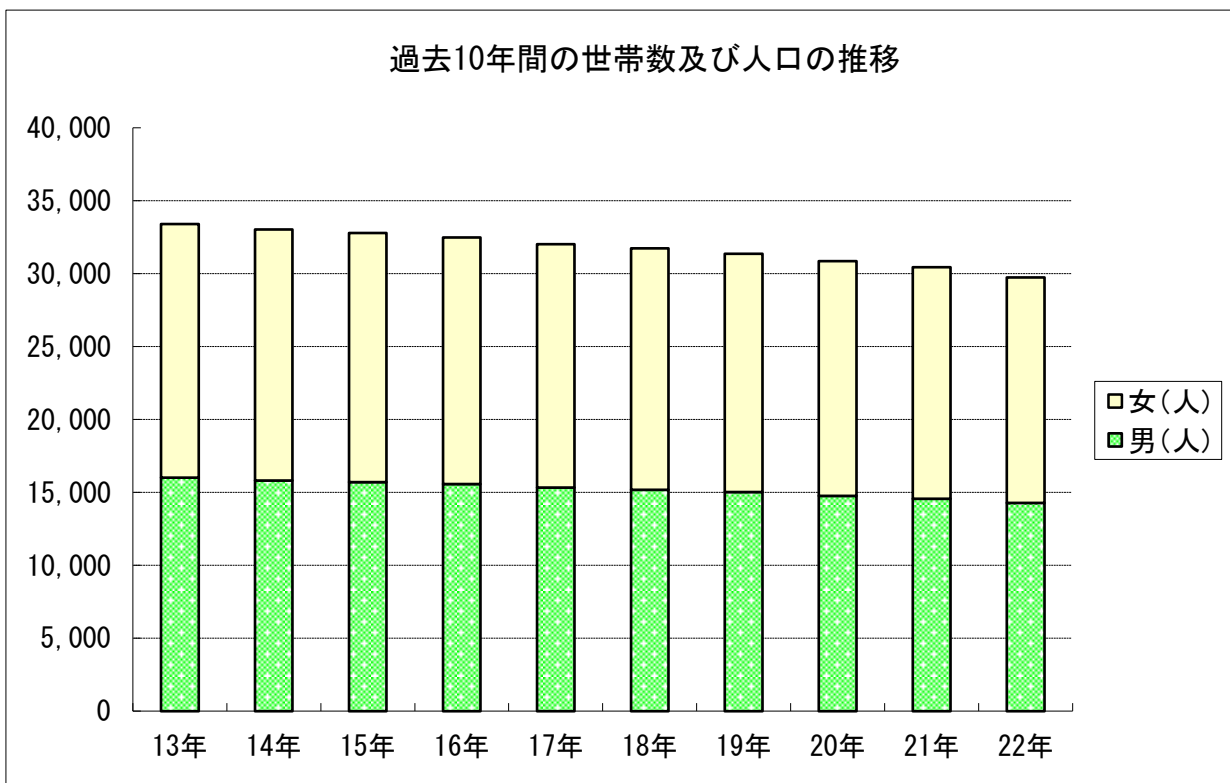
- JR釜石線
(花巻市→**遠野市**→釜石市)
- 国道107号
(大船渡市→**遠野市**→由利本荘市)
- 国道283号
(釜石市→**遠野市**→花巻市)
- 国道340号
(陸前高田市→**遠野市**→八戸市)
- 国道396号
(**遠野市**→盛岡市)

世帯数及び人口の推移

各年4月1日現在

	世帯数(戸)	総人口(人)	男(人)	女(人)	1km ² 当たりの人口(人)
平成14年	10,499	33,406	16,024	17,382	40.46
平成15年	10,588	33,088	15,808	17,230	40.01
平成16年	10,627	32,801	15,707	17,094	39.72
平成17年	10,629	32,479	15,578	16,901	39.33
平成18年	10,703	32,027	15,339	16,688	38.79
平成19年	10,734	31,734	15,191	16,543	38.43
平成20年	10,730	31,371	15,028	16,343	37.99
平成21年	10,706	30,854	14,775	16,079	37.37
平成22年	10,673	30,455	14,576	15,879	36.89
平成23年	10,705	29,746	14,282	15,464	36.01

※ 平成17年以前のデータは旧遠野市と旧宮守村の合算数値。



消 防 の 沿 革

昭和46年	6月	遠野地区消防事務組合庁舎建築工事着工（敷地面積 1,897 m ² ）
昭和47年	2月	遠野地区消防事務組合庁舎完成（庁舎面積 757.58 m ² ）
昭和48年	4月	遠野地区消防事務組合発足（1消防本部・1消防署・1分署） 管理者に遠野市長工藤千蔵、消防長に堀切重五郎が就任 消防職員 36 名（新採用 11 名）
	6月	宮守分署に救急自動車（2B型）を配置
	7月	遠野消防署宮守分署庁舎建築工事着工（敷地面積 550.00 m ² ）
	8月	職員 2 名増員（消防職員 38 名）
	11月	遠野消防署宮守分署庁舎完成（庁舎面積 211.90 m ² ）
	12月	宮守分署業務開始 職員 9 名・消防ポンプ自動車 1 台・救急自動車（2B型） 無線基地局 1 基・移動局 2 基
昭和49年	3月	職員定数条例を 38 名とする。（消防吏員 36 外）
	4月	職員 4 名増員（消防職員 42 名）
昭和50年	3月	消防本部 2 課 4 係に改組 総務課（庶務係・経理係） 消防課（予防係・警防係）
	4月	第 2 代消防長に遠野市長工藤千蔵（消防長事務取扱）が就任 職員 1 名増員（消防職員 43 名）
	9月	遠野消防署に救急自動車（2B型）を更新配置
	10月	第 3 代消防長に瀬川権太郎が就任
昭和51年	9月	消防本部に広報車を更新配置
昭和52年	4月	職員 1 名増員（消防職員 44 名）
昭和53年	10月	消防本部に防火広報車を配置
昭和54年	3月	職員定数条例を 42 名とする。（消防吏員 41 外）
	4月	職員 4 名採用
	10月	職員定数条例を 44 名とする。（消防吏員 43 外）
昭和55年	4月	第 4 代消防長に三嶋敏明が就任 職員 3 名採用
	8月	消防本部に司令車を更新配置
	12月	岩手県防災行政無線完成、消防本部に端末局設置 職員定数条例を 46 名とする。（消防吏員 45 外）
昭和56年	4月	第 5 代消防長に遠野市助役及川増雄（消防長事務取扱）が就任 職員 2 名採用
昭和57年	4月	第 2 代管理者に遠野市長小原正巳が就任
	7月	第 6 代消防長（消防長心得）に菊池 信が就任
	8月	遠野消防署に水槽付消防ポンプ自動車（Ⅱ型）を更新配置

昭和58年	8月	第7代消防長に遠野市助役梅田収得（消防長事務取扱）が就任 宮守分署に救急車（2B型）を更新配置
昭和59年	4月 7月 8月	第8代消防長に菊池 勉が就任 職員3名採用 消防本部に広報車を更新配置
昭和60年	9月	消防本部に査察広報車を更新配置
昭和61年	3月	遠野消防署に救急車（2B型）を更新配置
昭和61年	6月 9月	第9代消防長に千葉富三が就任 遠野消防署に消防ポンプ自動車1台（BD-I型）を更新配置
昭和63年	3月 4月 11月	遠野地区消防事務組合本部設置15周年記念式典 当直勤務3部制を実施 自治体消防制度40周年記念誌 遠野郷消防総監「絆」発行
平成元年	4月	第10代消防長に山蔭敬二が就任 消防緊急情報システム（同報系）、災害弱者緊急通報システム設置 職員1名採用
平成2年	4月	職員1名採用（消防職員45名）
平成3年	4月 6月 11月 12月	第11代消防長に佐々木一彦が就任 職員1名採用（消防職員45名） 消防本部に消防次長職を設置 消防本部の防火広報車を更新配置 遠野消防署の査察広報車を更新配置 宮守分署に消防ポンプ自動車（CD-I型）を更新配置
平成4年	3月 4月 6月 12月	消防指揮車を配置 第12代消防長に佐々木光一が就任 職員1名採用（消防職員45名） 職員定数条例を47人とする。 （消防吏員46人・消防吏員以外の消防職員1人） 完全週休2日制（週40時間）実施
平成5年	2月 4月 9月 10月 11月 12月	患者監視装置を救急車（遠野）に搭載（救急業務高度化推進） 職員1名増員（職員2名採用・消防職員47名） 消防本部災害活動組織を明確化し災害時の体制を強化する。 職員定数条例を48人とする。 （消防吏員47人・消防吏員以外の消防職員1人） （財）日本消防協会より山間地仕様救急車受納、宮守分署に配置 患者監視装置を救急車（宮守）に搭載（救急業務高度化推進） 消防署に消防無線車（現場指揮隊）を配置
平成6年	4月 7月 8月	第3代管理者に遠野市長菊池 正が就任 第13代消防長遠野市助役中居健雄（消防長事務取扱）が就任 職員1名増員（職員1名採用・消防職員48名） 職員定数条例を49人とする。 （消防吏員47人・消防吏員以外の消防職員1人） 消防本部に災害時現場指揮所 多数傷病者の収容を目的としたエアータントを配備

	9月	遠野消防署に消防ポンプ自動車1台(CD-I型)を更新配置
	10月	消防本部に指揮支援用司令広報車を配置
平成7年	3月	応急救護処置普及資器材を整備し、住民の救急指導の促進
	4月	自動心マッサージ機等を装備し、応急処置9項目の完全実施を図る
	4月	第14代消防長に田代春男が就任
		職員1名増員(職員3名採用・消防職員49名)
	9月	平成7年度岩手県総合防災訓練(会場:遠野市)
	10月	緊急消防援助隊組織に編入(消火部隊)
平成8年	4月	遠野消防署に高規格救急車を配置・救急救命士による高度救急隊運用開始
	9月	宮守分署一部改築工事完了
	10月	職員定数条例を51人とする。 (消防吏員50人・消防吏員以外の消防職員1人)
		平成8年遠野市総合防災訓練
平成9年	4月	職員1名増員(職員1名採用・宮守村派遣職員1名任用・消防職員50人)
	9月	職員定数条例を52人とする。 (消防吏員51人・消防吏員以外の消防職員1人)
平成10年	1月	救助工作車(II型)を導入
	4月	職員2名増員(職員2名採用・消防職員52名)
		遠野消防署に救助工作車を配備、運用開始
		岩手県防災航空隊へ職員1名派遣
	6月	自治体消防制度50周年記念誌「愛郷」発行
	10月	職員定数条例を53人とする。 (消防吏員52人・消防吏員以外の消防職員1人)
平成11年	3月	宮守分署に指揮広報車を配置
	4月	第15代消防長に菊池 年が就任
		職員1名増員(職員1名採用・消防職員53名)
	6月	災害弱者緊急通報システムセンター装置更新
	10月	遠野消防署に水槽付消防ポンプ自動車(II型)を更新配置
平成12年	4月	消防本部2課5係 遠野消防署3係に改組 総務課(庶務係・消防係) 消防課(警防係・予防係・保安指導係) 遠野消防署(警防係・予防係・救急救助係) 職員1名採用
平成13年	3月	宮守分署に高規格救急車を配置・運用開始
	4月	第16代消防長に白金久四郎が就任
平成14年	1月	平成13年度1.17合同防災訓練(会場:遠野市)
	4月	第4代管理者に遠野市長本田敏秋が就任
		第17代消防長に松本武則(消防長心得)が就任
		職員1名採用
平成15年	2月	遠野消防署に消防ポンプ自動車(CD-I型)を更新配置
	4月	第18代消防長に照井公一が就任
		職員2名採用
		遠野市の機構改革に合わせて消防本部総務課庶務係を総務係に改め、 消防課保安指導係を廃止する
		遠野地区消防事務組合発足30周年

	7月	遠野地区消防事務組合発足30周年記念式典	
平成16年	3月	遠野消防署に非常用救急車を更新し高規格救急車を配置	
	4月	職員1名採用	
	11月	遠野消防署に査察広報車を更新配置	
平成17年	3月	遠野消防署に消防ポンプ自動車(CD-I型)を更新配置	
	4月	第19代消防長に菊池長一郎が就任 職員1名採用	
	9月	消防事務組合解散	
平成17年	10月	遠野市と宮守村が合併し遠野市となる。 遠野市消防本部発足(1消防本部、1消防署、1出張所) 消防総務課2係(総務係・防災係) 保安施設課2係(保安情報係・施設管理係) 遠野消防署3係(予防係・警防係・消防団係)	
	11月	遠野市消防団が遠野市遠野消防団、宮守村消防団が遠野市宮守消防団となる。 携帯電話119番直接受信方式運用開始	
平成18年	4月	岩手県から産業保安に関することの権限を委譲される。	
	6月	国民保護法に関する遠野市条例が制定される。	
	12月	第1回遠野市国民保護協議会	
平成19年	3月	仙人峠道路供用開始に伴う3消防本部合同防災訓練 遠野市遠野消防団・宮守消防団団旗返納式	
	4月	第2代消防長に菊池 守が就任 職員1名採用 消防本部内に遠野市防災センター整備室が設置される。 岩手県防災航空隊に職員1名派遣 遠野市遠野消防団、遠野市宮守消防団が統合し遠野市消防団となる。 遠野市消防団第1代団長に細川 巖が就任	
	6月	遠野市消防団結団式	
	9月	岩手県総合防災訓練(主会場:遠野市)	
	11月	三陸地域地震災害後方支援拠点施設整備推進協議会が設立される。	
	平成20年	1月	宮守出張所に消防ポンプ自動車(CD-I型)を更新配置
	3月	遠野消防署に防火広報車を更新配置	
4月	職員2名採用		
平成21年	4月	第3代消防長に奥寺啓蔵が就任 職員3名採用	
	平成22年	1月	遠野市消防団機能別分団市役所班を発足
4月	職員4名採用 岩手県消防学校教官として職員1名派遣		
平成23年	4月	遠野市消防本部庁舎建築工事着工(敷地面積 12,96404m ²) 職員1名採用	

平成23	5月	第4代消防長に千葉一見が就任
		第2代遠野市消防団長に井手 純が就任
	10月	高規格救急車を更新配置
平成24年	3月	遠野市消防本部庁舎完成 (床面積：庁舎棟2,264.74㎡、訓練棟A 605.88㎡、訓練棟B 317.65㎡)

遠野市消防本部・署所所在地



遠野市総合防災センター
遠野市消防本部・遠野消防署
〒028-0501 遠野市青笹町糠前 10-46
TEL 0198 (62) 2119 FAX 0198 (62) 2271



宮守出張所
〒028-0304 遠野市宮守町下宮守 29-73-1
TEL 0198 (62) 2119 ※消防本部から転送します。
FAX 0198 (67) 2037



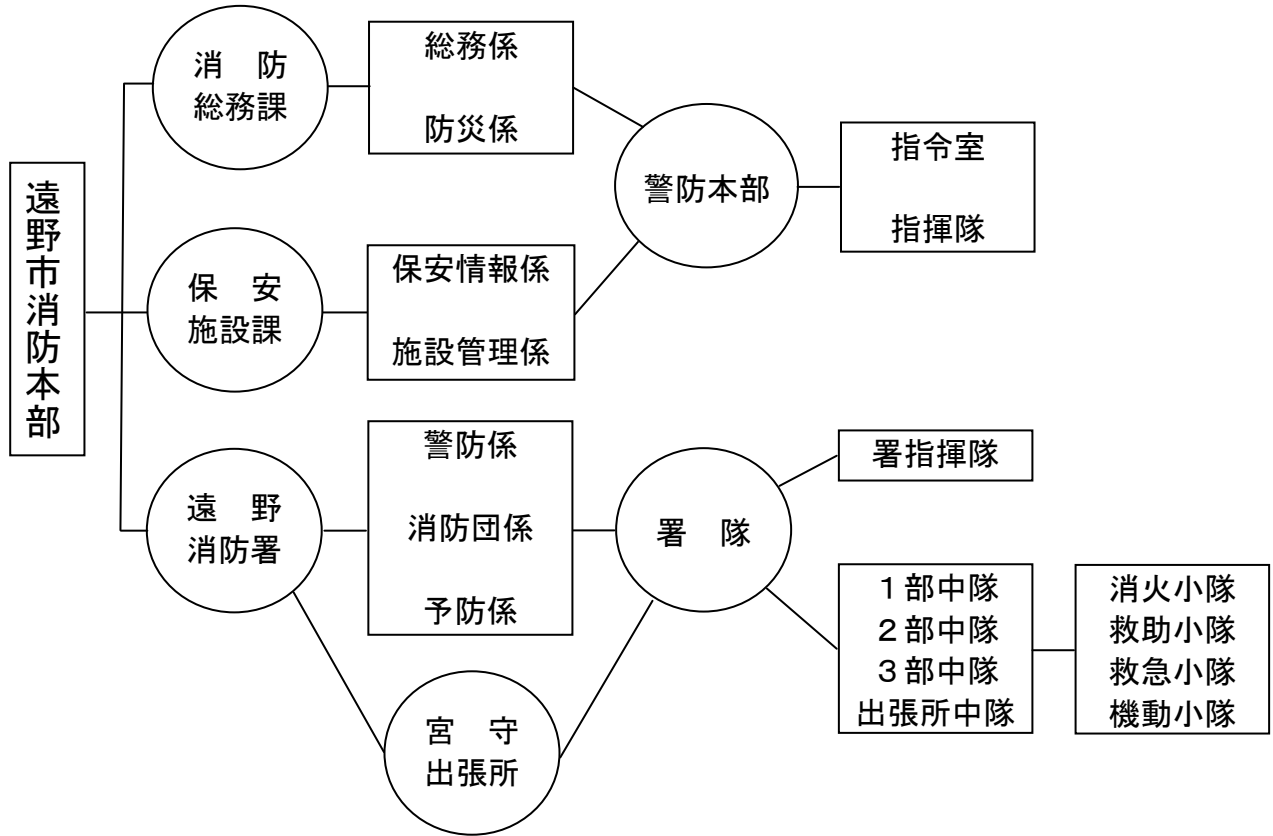


総務



遠野市総合防災センター

1 遠野市消防本部組織図



2 平成23年度中の主な行事・災害

年月	日	行事・災害	場所等
23年 4月	1日 9日 10日 12日 15日 27日	辞令交付式 消防団長延長辞令交付式 東日本大震災に係る消防団ボランティア活動 東日本大震災に係る消防団ボランティア活動 消防本部会議 通常点検 消防庁舎新築工事定例会議	消防本部 市役所西館 大槌町 大槌町 消防本部 消防本部 合同庁舎
5月	2日 9日 11日 17日 19日 20日 23日 26日 29日 30日 31日	武蔵野市消防団幹部来遠／懇談会 消防職員初任教育入校式 消防団長推薦委員会 遠野市防災会議 消防本部会議 新消防庁舎工事定例会議 (財)岩手県消防協会遠野釜石地区支部役員会・評議員会 消防庁舎新築工事安全祈願祭 土砂災害防止研修会 岩手県危険物安全協会連合会理事会及び評議員会 幼年消防クラブ育成会総会 岩手県婦人消防連絡協議会総会 遠野地区安全運転管理者部会通常総会 退職消防団員辞令交付式	市長室／あえりあ 岩手県消防学校 消防本部 あえりあ中ホール 消防本部 合同庁舎 JAとおのライフサービス生活センター 青笹町糠前 県民会館 県立総合防災センター ふれあいプラザ 県立総合防災センター あえりあ 消防本部
6月	1日 2日 4日 6日 8日 9日 12日 14日 16日 23日 24日 27日 28日 30日	小型移動式クレーン運転技能講習 消防団長任命辞令交付式 消防救急無線デジタル化に係る基本設計業務委託仕様検討ワーキンググループ会議 少年消防クラブ指導員研修会 火薬取締法研修会（6月10日まで） 第19回岩手県危険物安全推進大会 平成23年度岩手県消防協会第1回表彰審査委員会議 婦人消防協力隊総会 消防本部会議 消防庁舎新築工事定例会議 土砂災害危険箇所点検パトロール 岩手県消防協会代議員会 遠野市危険物安全協会総会 消防団分団本部長研修 岩手県消防学校校友会定例役員総会 遠野市少年消防クラブ総会	花巻市 市長室 県立総合防災センター 東京都 経済産業省 盛岡市 岩手県消防会館 消防本部 消防本部 工事現場事務所 市内一円 ホテル大観 あえりあ中ホール 消防本部 岩手県消防学校 市立綾織小学校
7月	5日 7日 12日	管理者旧能力開発講座（7月6日まで） 消防庁舎新築工事定例会議 消防本部会議	岩手県自治会館 工事現場事務所 消防本部

年月	日	行事・災害	場所等
23年 7月	14日 15日 21日 22日 25日 26日 27日 29日 31日	遠野市防火委員会 通常点検 消防庁舎新築工事定例会議 寄付採納式（遠野市消防団が支援金を市へ寄付） 遠野市危険物安全協会理事会・総会 岩手県消防協会組織の在り方検討委員会 遠野・釜石地区婦人消防連絡協議会 遠野市消防団から釜石市及び大槌町に義捐金を寄付 チャレンジ防災スクールinTONO2011 遠野釜石地区支部役員会 大槌町消防団・婦人消防協力隊犠牲者合同告別式	消防本部 消防本部 工事現場事務所 とぴあ庁舎 民宿りんどう 県立総合防災センター 釜石市 釜石市・大槌町 遠野北小学校 釜石消防署 大槌町大念寺
8月	4日 5日 9日 10日 12日 13日 15日 18日 19日 20日 22日 24日 26日 27日 30日	消防庁舎新築工事定例会議 消防救助技術市長査閲 消防本部会議 消防救急無線デジタル化に係る基本設計業務委託仕様検討ワーキンググループ会議 遠野警察署交通規制対策協議会 消防庁舎跡地利用に係る検討会議 婦人消防協力隊幹部会議 消防団お盆特別警戒（8月16日まで） 遠野納涼花火祭り警備（第4・5分団） 消防庁舎新築工事定例会議 自主防災組織物品交付式 通常点検 少年消防クラブ防火野球大会 消防大学校予防科入校式（10月12日まで） 予防事務担当者会議 在宅当番医制運営委員会 消防庁舎跡地利用意見交換会（松崎町第8区自治会） 遠野市防火管理者協議会定例総会	工事現場事務所 消防本部 消防本部 岩手県消防学校 遠野警察署 消防本部 消防本部 市内一円 早瀬川緑地公園 工事現場事務所 消防本部 消防本部 早瀬川緑地グラウンド 消防大学校 県立総合防災センター あべ家 松崎8区自治会館 むら耕
9月	1日 3日 4日 5日 8日 15日 16日 25日 26日 30日	岩手県初動対応訓練及び災害対策本部消防防災班図上訓練 消防庁舎新築工事定例会議 救急講演会 消防団水防訓練 第2回消防協会組織在り方検討委員会 消防救急無線広域化・共同化等検討委員会作業部会 消防庁舎新築工事定例会議 消防本部会議 遠野・釜石地区婦人消防連絡協議会役員会 消防ポンプ性能試験 消防職員委員会 消防救急無線デジタル化・共同化等検討委員会	消防本部 工事現場事務所 あえりあ中ホール 早瀬川緑地公園 県立総合防災センター 盛岡消防本部 工事現場事務所 消防本部 釜石市 消防本部
10月	1日 4日 5日 6日	市政施行6周年功労者表彰 岩手県ドクターヘリ導入に関する地域説明会 宮守総合防災センターに感謝する会 岩手県消防長会（10月7日まで）	遠野市民センター 岩手県公会堂 宮守総合支所

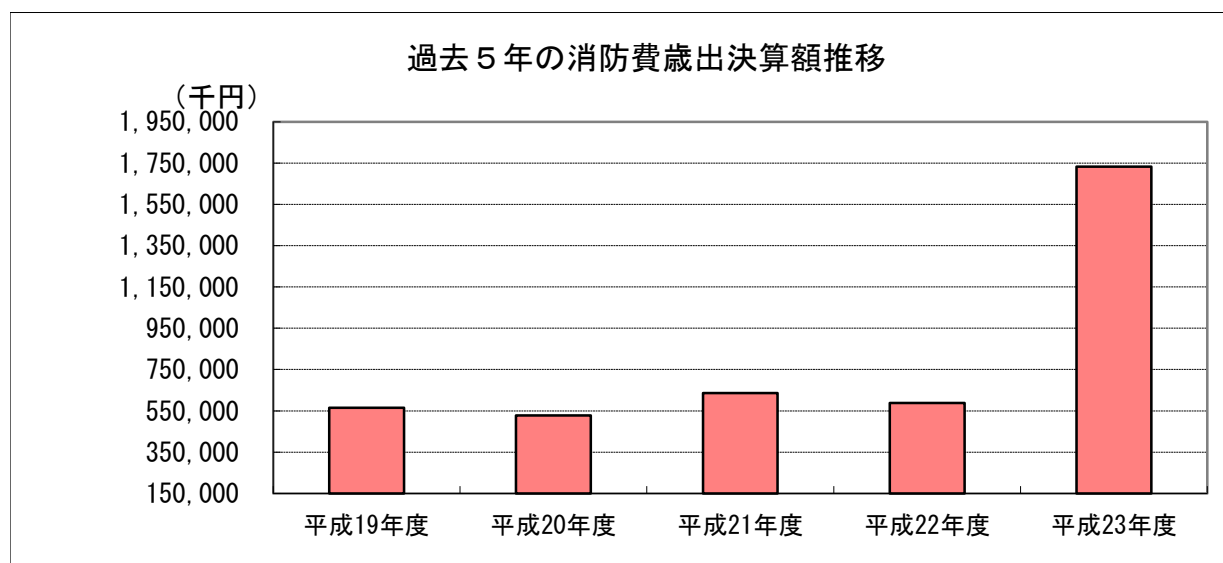
年月	日	行事・災害	場所等
23年 10月	6日 15日 16日 19日 21日 23日	消防庁舎新築工事定例会議 遠野市産業まつり（防災フェア） 消防団員初任教育訓練（前期） 遠野・釜石地区支部合同研修会 専科教育救助科入校式 高規格救急車を更新配置 消防団員初任教育訓練（後期）	工事現場事務所 蔵の道広場 綾織地区センター 水光園 岩手県消防学校 綾織地区センター
11月	1日 2日 4日 8日 10日 11日 13日 14日 15日 16日 17日 18日 21日 22日 24日 28日	消防本部消防支援ボランティア登録証・物品交付式 消防署長会 消防庁舎新築工事定例会議 婦人消防協力隊幹部会議 消防署連絡会議 岩手県消防学校教育訓練計画意見交換 自然公園保護管理員等連絡会議 消防団装備品点検 第39回岩手県消防殉職者慰霊祭 消防救急無線デジタル化・共同化等検討委員会 消防庁舎跡地利用関係課調整会議 秋の叙勲伝達（多田文夫氏） 消防庁舎新築工事定例会議 通信指令システム工事定例会議 消防本部会議 東北横断自動車道路釜石秋田線に伴う国土交通省岩手河川国道事務所との打ち合わせ 総務大臣表彰 市長報告 寄付採納式（佐々木正氏から支援金の寄付） 全国消防長会東北支部消防長研修会（11月25日まで） 液化石油ガス法令研修会（12月2日まで）	消防本部 八戸市 工事現場事務所 消防本部 岩手県消防学校 大迫総合支所 岩手教育会館 やまゆりの里 工事現場事務所 消防本部 消防本部 とぴあ庁舎 とぴあ庁舎 福島県
12月	1日 2日 8日 13日 15日 16日 20日 21日 27日 28日	消防庁舎新築工事定例会議 住宅用火災警報器設置促進協議会・違反是正協議会 通信指令システム工事定例会議 消防本部会議 消防庁舎跡地利用関係課調整会議 消防庁舎新築工事定例会議 通常点検 消防団小型ポンプ・積載車配置式 消防救急無線広域化・共同化等検討委員会ワーキンググループ 機能別分団市役所班 研修会 消防庁舎跡地利用関係課会議 仕事納め	工事現場事務所 盛岡消防本部 消防本部 消防本部 工事現場事務所 消防本部 消防本部 遠野浄化センター とぴあ庁舎庁議室
24年 1月	4日 8日 12日 13日 16日 19日	仕事始め 遠野市消防出初式 消防団員募集活動 消防本部会議 通信指令システム工事定例会議 消防学校専科教育救急科入校式（3月7日まで） 消防庁舎新築工事定例会議	消防本部 遠野小学校等 市民センター 消防本部 消防本部 岩手県消防学校 工事現場事務所

年月	日	行事・災害	場所等
24年 1月	22日 23日 24日 25日 26日 27日 28日 29日 31日	文化財防火デー消防訓練 第3回岩手県消防協会組織在り方検討委員会 消防救急デジタル無線基本設計に伴う設計協議 東北横断自動車道消防相互協定事前打ち合わせ 消防団長等幹部研修会 消防団庶務部会 消防署長会2月定例会 消防団員スキッド講習 岩手県婦人消防連絡協議会定例表彰 三陸地域地震災害後方支援拠点施設整備推進協議会幹事会 消防救急無線広域化・共同化等検討委員会ワーキンググループ	伝承園 県立総合防災センター 県庁総合防災室 花巻防災ステーション ホテル千秋閣 消防本部 ホテルエース盛岡 遠野ドライビングスクール ホテル千秋閣 あえりあ中ホール 県庁総合防災室
2月	2日 10日 13日 15日 16日 20日 23日 24日 27日	消防庁舎新築工事定例会議 消防相互応援協定に関する検討会 消防救急無線広域化・共同化等検討委員会作業部会 消防本部会議 岩手県消防職員意見発表会 岩手県消防長会2月定例会 消防庁舎新築工事定例会議 岩手県ドクターヘリ運営調整委員会 通信指令システム工事定例会議 第3回遠野市在宅当番医制運営委員会 東北横断自動車道相互応援協定会議	工事現場事務所 県立総合防災センター 盛岡消防本部 消防本部 盛岡劇場 ホテル東日本 工事現場事務所 エスポワールいわて 消防本部 平澤屋
3月	1日 2日 6日 8日 11日 14日 15日 16日 18日 19日 22日 23日 26日 27日 28日	消防庁舎新築工事定例会議 危険物安全協会法令研修会 岩手県救急救命士研修会 遠野地区メディカルコントロール協議会 第4回岩手県消防協会組織在り方検討委員会 3.11防災訓練・自主防災組織連絡会準備会 岩手県消防定例表彰及び防火講演会 北上川水系水質汚濁対策連絡協議会 消防庁舎新築工事定例会議 通信指令システム工事定例会議 東北自動車道における消防相互協定打合せ会議 婦人消防協力隊総会 岩手県消防救急無線広域化・共同化等検討委員会作業部会 遠野市防災会議 遠野・釜石地区支部婦人消防連絡協議会総会 岩手県消防救急無線広域化・共同化等検討委員会 消防庁舎新築工事完成検査 消防庁舎引渡し	工事現場事務所 県立総合防災センター 県立遠野病院 県立総合防災センター 市内一円・あえりあ中ホール 岩手県民会館大ホール 岩手河川国道事務所一関出張所 工事現場事務所 消防本部 花巻防災ステーション あえりあ中ホール 彫り岡消防本部 あえりあ中ホール 釜石教育会館 工事現場

3 遠野市の決算状況

(単位：千円)

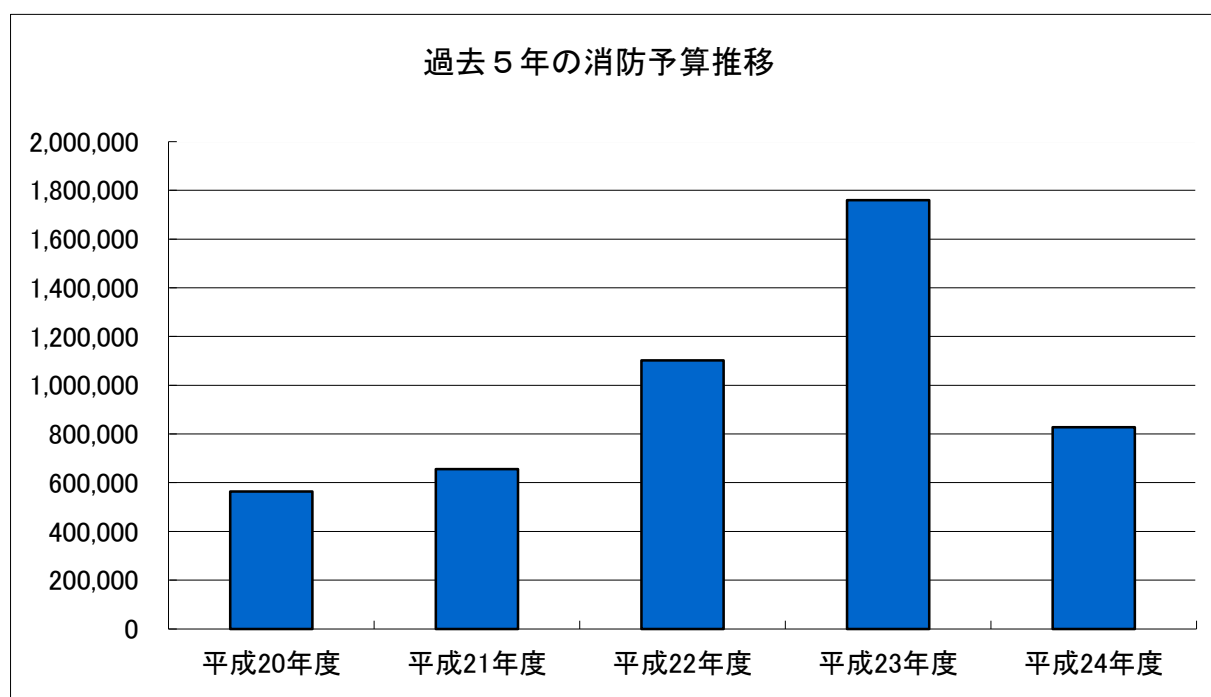
区 分	一般会計歳出決算額		一般会計決算額 と消防費の割合	住民1人あたりの消防費決算額 (単位：円)	消防費に係る 基準財政需要額
		うち消防費 歳出決算額			
平成19年度	16,252,904	564,725	3.5%	18,001	462,924
平成20年度	16,363,905	526,848	3.2%	17,076	506,657
平成21年度	18,605,732	636,129	3.4%	20,888	512,097
平成22年度	21,459,387	588,293	2.7%	19,587	545,952
平成23年度	20,911,302	1,732,050	8.3%	58,228	573,021



4 消防予算と世帯当たり及び人口1人当たりの消防予算

(単位：千円)

区 分	消防予算	住民一人当たり	1世帯当たり	1日当たり
平成20年度	563,499	18	53	1,544
平成21年度	655,989	21	61	1,797
平成22年度	1,101,992	36	103	3,019
平成23年度	1,759,450	59	165	4,820
平成24年度	827,934	28	78	2,268



5 階級別・年齢別職員数

平成24年4月1日現在

階級別 年齢別	消防司令長	消防司令	消防司令補	消防士長	消防副士長	消防士	事務吏員	合計
20歳未満						1		1
20歳以上 25歳未満						11		11
25歳以上 30歳未満						5		5
30歳以上 35歳未満					5			5
35歳以上 40歳未満				5	2			7
40歳以上 45歳未満				3				3
45歳以上 50歳未満			4	2				6
50歳以上 55歳未満			7				1	8
55歳以上 60歳未満	1	3	3					7
60歳以上								
人員	1	3	14	10	7	17	1	53

6 在職年数別消防職員数

平成24年4月1日現在

階級別 在職年数	消防司令長	消防司令	消防司令補	消防士長	消防副士長	消防士	事務吏員	合計
5年未満						10		10
5年以上 10年未満						5	1	6
10年以上 15年未満					3	2		5
15年以上 20年未満				3	4			7
20年以上 25年未満				5				5
25年以上 30年未満			3	1				4
30年以上	1	3	11	1				16
人員	1	3	14	10	7	17	1	53

7 平成23年度職員研修・資格取得状況

研修等の種類	人員	実施期間	実施場所
消防大学校専科教育予防科	1	平成23年8月22日～10月12日	消防大学校
消防学校消防職員初任教育	1	平成23年5月9日～10月13日	岩手県消防学校
消防学校消防職員専科教育救助科	1	平成23年10月19日～11月17日	岩手県消防学校
消防学校消防職員専科教育救急科	1	平成24年1月16日～3月7日	岩手県消防学校
救急救命士養成課程研修	1	平成23年9月9日～3月19日	救急救命 東京研修所
救急救命士就業前研修	2	平成23年5月16日～7月8日	県立遠野病院
救急救命士気管挿管実習(30症例)	2	平成23年9月27日～12月27日	岩手医科大学 附属病院
救急救命士再教育病院研修	6	平成23年11月28日～2月3日	県立遠野病院
主任無線従事者講習	1	平成23年10月21日	(財)日本無線協会
火薬類取締法研修	1	平成23年6月6日～6月10日	経済産業研修所
液化石油ガス保安法研修	1	平成23年11月28日～12月2日	経済産業研修所
小型移動式クレーン運転技能講習	1	平成23年6月1日～6月3日	労働基準協会 釜石支部
市町村職員中央研修所研修	1	平成24年2月14日～2月22日	市町村 アカデミー



予防



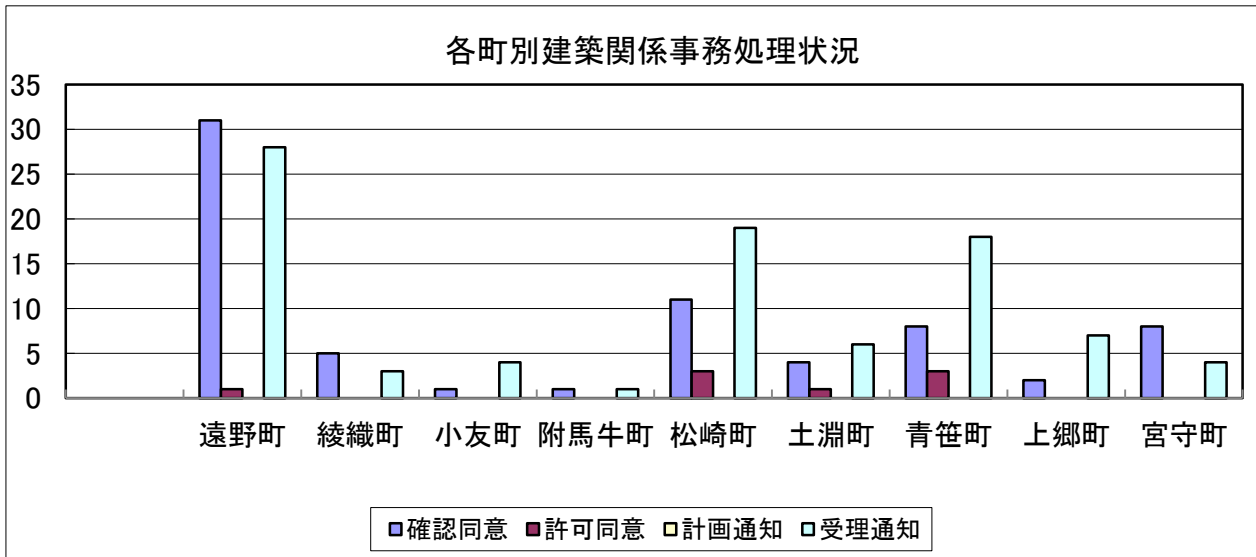
上郷町第6区防火防災教室

1 建築同意

(1) 各町別建築関係事務処理状況 (平成23年度)

(単位：件)

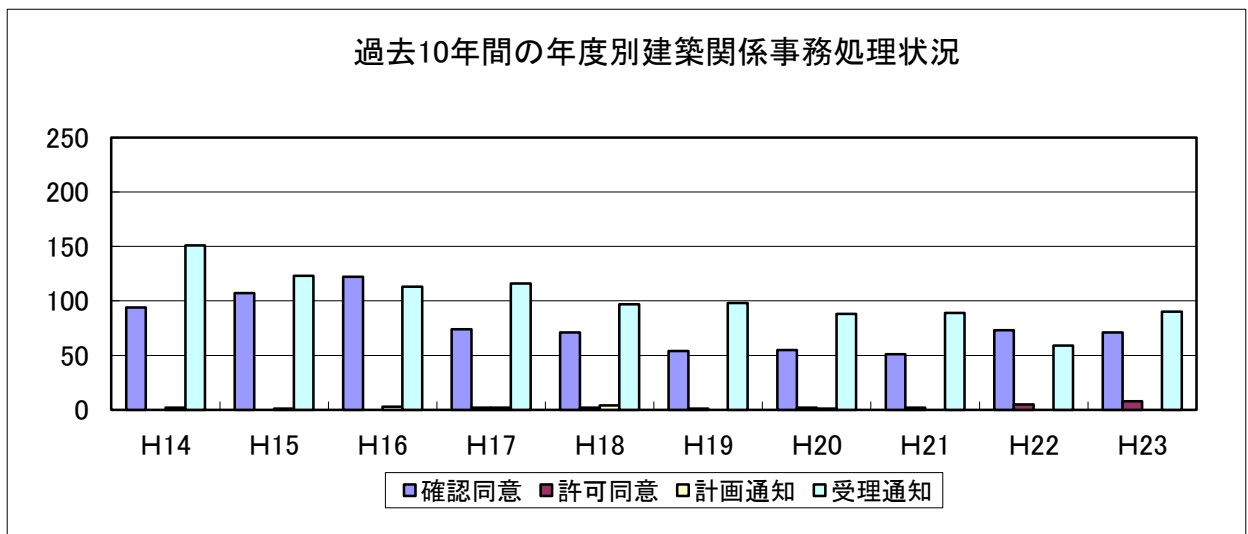
区分	遠野町	綾織町	小友町	附馬牛町	松崎町	土淵町	青笹町	上郷町	宮守町
確認同意	31	5	1	1	11	4	8	2	8
許可同意	1				3	1	3		
計画通知									
受理通知	28	3	4	1	19	6	18	7	4



(2) 過去10年間の年度別建築関係事務処理状況

(単位：件)

年度	H14	H15	H16	H17	H18	H19	H20	H21	H22	H23
確認同意	94	107	122	74	71	54	55	51	73	71
許可同意	—	—	—	2	2	1	2	2	5	8
計画通知	2	1	3	2	4		1			
受理通知	151	123	113	116	97	98	88	89	59	90



2 消防用設備等の規制

(1) 防火対象物数の状況及び査察状況

平成24年3月31日現在

		平成21年度		平成22年度		平成23年度		平成24年度
		対象物数	査察件数	対象物数	査察件数	対象物数	査察件数	対象物数
1	イ 劇場・映画館・観覧場	3	1	3	2	3	1	3
	ロ 公会堂・集会場	27	22	27	12	27	15	27
2	イ キャバレー・ナイトクラブ等							
	ロ 遊技場・ダンスホール	4	4	4		4	4	4
	ハ 性風俗関連特殊営業を営む店舗等							
	ニ カラオケボックス等	1	1	1		1	1	1
3	イ 待合・料理店等	2	1	2		2	1	2
	ロ 飲食店	26	18	26	7	26	24	26
4	百貨店・マーケット等	44	43	44	17	45	35	45
5	イ 旅館・ホテル・宿泊所	26	20	27	7	28	21	28
	ロ 寄宿舍・共同住宅・下宿	93	44	93	14	93	10	95
6	イ 病院・診療所・助産所	21	10	21	7	23	12	23
	ロ 老人ホーム等	27	8	14	10	15	7	15
	ハ 老人デイサービスセンター等	1	16	17	14	17	12	17
	ニ 幼稚園・特別支援学校等		1	1		1		1
7	小・中・高・専・大各学校	68	51	68	16	68	14	68
8	図書館・博物館・美術館	14	14	14	2	14	4	14
9	イ 公衆浴場・蒸気浴場・熱気浴場等	1		1		1		1
	ロ イに掲げる以外の公衆浴場	2		2	1	2		2
10	車両の停車場・船舶、航空機の発着場							
11	神社・寺院・教会等	36	22	36	19	36	10	36
12	イ 工場・作業場	195	55	196	94	201	32	203
	ロ 映画スタジオ・テレビスタジオ	1		1	1	1		1
13	イ 自動車車庫・駐車場	15	4	15	6	15	3	15
	ロ 飛行機の格納車庫							
14	倉庫	138	21	138	33	138	14	139
15	全各号に該当しない事業場	156	56	160	40	168	26	168
16	イ 特定防火対象物が存在する複合用途	105	69	105	29	107	53	107
	ロ 特定防火対象物が存在しない複合用途	22	14	22	7	23	7	23
17	重要文化財等（150㎡以下も含む）	1	2	1	1	1	2	1
18	アーケード（延長50m以上）							
合 計		1,029	497	1,039	339	1,060	308	1,065

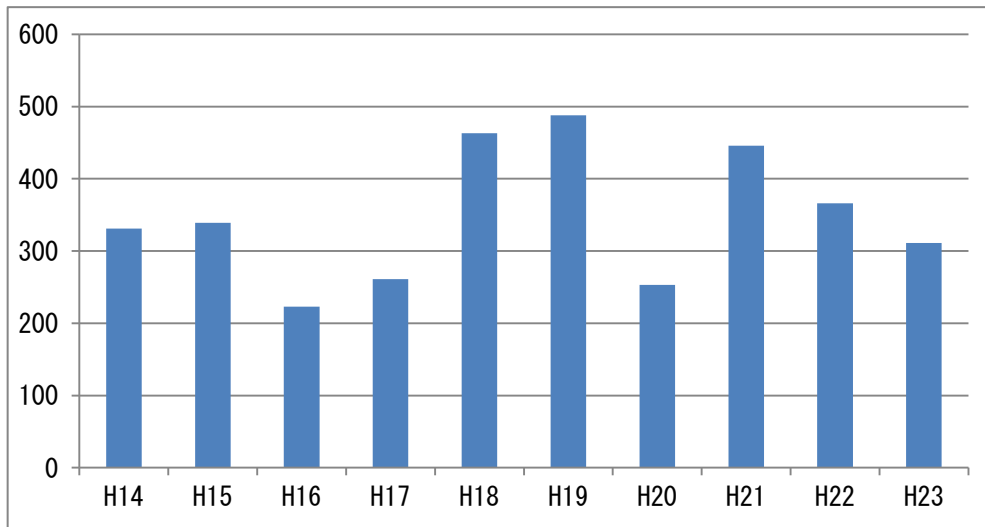
※ 「6項ハ」は、平成21年4月に「ロ」と「ハ」に細分化され、従来の「ハ」は「ニ」となったもの。

(2) 消防用設備等点検結果報告状況

令別表区分		防火対象物	消防用設備等点検結果報告状況			
		施設棟数	平成21年度	平成22年度	平成23年度	
特定 防火 対象 物	1	イ 劇場・映画館・観覧場	3	3	2	2
		ロ 公会堂・集会場	27	24	40	20
	2	イ キャバレー・ナイトクラブ等				
		ロ 遊技場・ダンスホール	4	8	6	5
		ハ 性風俗関連特殊営業を営む店舗等				
	3	ニ カラオケボックス等	1			1
		イ 待合・料理店等	2	1	2	
	4	ロ 飲食店	26	12	3	13
		百貨店・マーケット等	45	32	8	23
	5	イ 旅館・ホテル・宿泊所	28	6	2	8
	6	イ 病院・診療所・助産所	23	26	40	29
		ロ 老人ホーム等	15	15	31	15
		ハ 老人デイサービスセンター等	17	12	1	19
		ニ 幼稚園・特別支援学校等	1		1	1
	9	イ 公衆浴場・蒸気浴場・熱気浴場等	1			
	16	イ 特定防火対象物が存在する複合用途	107	37	48	37
小 計		300	176	184	173	
非 特定 防火 対象 物	5	ロ 寄宿舎・共同住宅・下宿	93	40	29	30
	7	小・中・高・専・大各学校	68	3	42	6
	8	図書館・博物館・美術館	14	15	22	12
	9	ロ イに掲げる以外の公衆浴場	2			
	10	車両の停車場・船舶、航空機の発着場		1	1	
	11	神社・寺院・教会	36	9	1	7
	12	イ 工場・作業場	201	34	4	36
		ロ 映画スタジオ・テレビスタジオ	1		1	
	13	イ 自動車車庫・駐車場	15	5	5	3
		ロ 飛行機の格納庫			1	
	14	倉庫	138	15	2	9
	15	全各号に該当しない事業所	168	55	69	31
16	ロ 特定防火対象物が存在しない複合用途	23	6	3	2	
17	重要文化財等(150㎡以下も含む)	1	2	2	2	
18	アーケード(延長50m以上)					
小 計		760	185	182	138	
合 計		1,060	361	366	311	

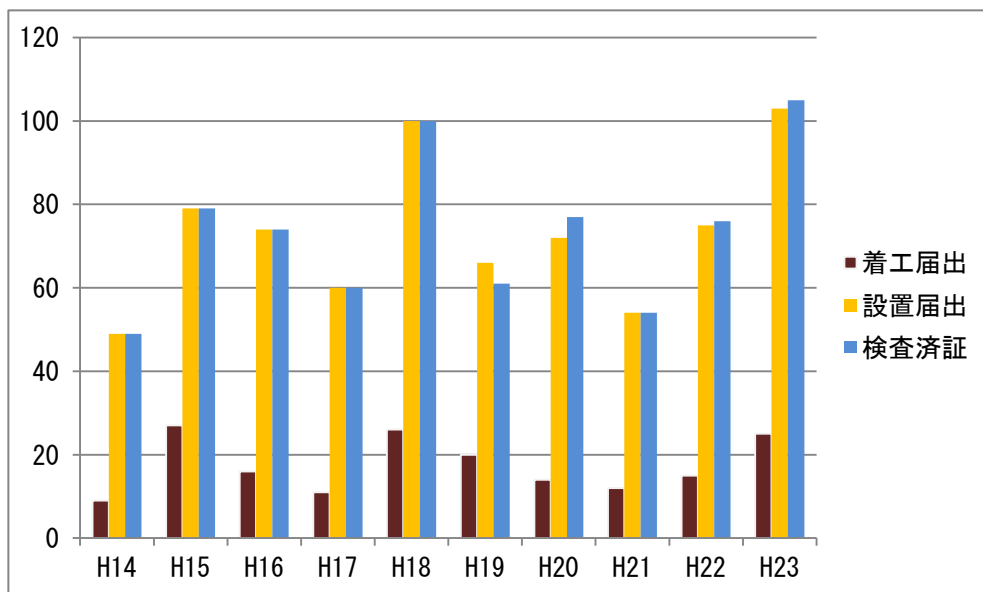
(3) 過去10年間の消防用設備等点検結果報告状況

年度	H14	H15	H16	H17	H18	H19	H20	H21	H22	H23
報告数	331	339	223	261	463	488	253	446	366	311



(4) 過去10年間の消防用設備等の着工・設置と検査済証交付状況

年度	H14	H15	H16	H17	H18	H19	H20	H21	H22	H23
着工届出	9	27	16	11	26	20	14	12	15	25
設置届出	49	79	74	60	100	66	72	54	75	103
検査済証	49	79	74	60	100	61	77	54	76	105



(5) 消防用設備等の設置状況

平成23年度消防用設備等の届出・検査状況

(単位：件)

設 備 種 類		着 工 届	設 置 届	検 査
消 火 設 備	消火器		32	36
	屋内消火栓	1	1	1
	パッケージ型消火設備			
	スプリンクラー設備	4	5	4
	ハロゲン化物消火設備			
	粉末消火設備			
	屋外消火栓設備	1	1	1
	二酸化炭素消火設備			
	水噴霧消火設備			
	泡消火設備			
	動力消防ポンプ設備			
警 報 設 備	自動火災報知設備	15	23	21
	ガス漏れ火災警報設備			
	漏電火災警報器		2	2
	消防機関へ通報する設備	3	2	2
	非常警報器具・設備		6	6
避 難 設 備	避難器具・避難梯子		1	1
	避難器具・救助袋	1	1	1
	避難器具・緩降機 他		1	1
	誘導灯・誘導標識		28	29
消 火 活 動 上 必 要 な 施 設	消防用水			
	連結送水管			
	排煙設備			
	連結散水設備			
	非常コンセント設備			
	無線通信補助設備			
合 計		25	103	105

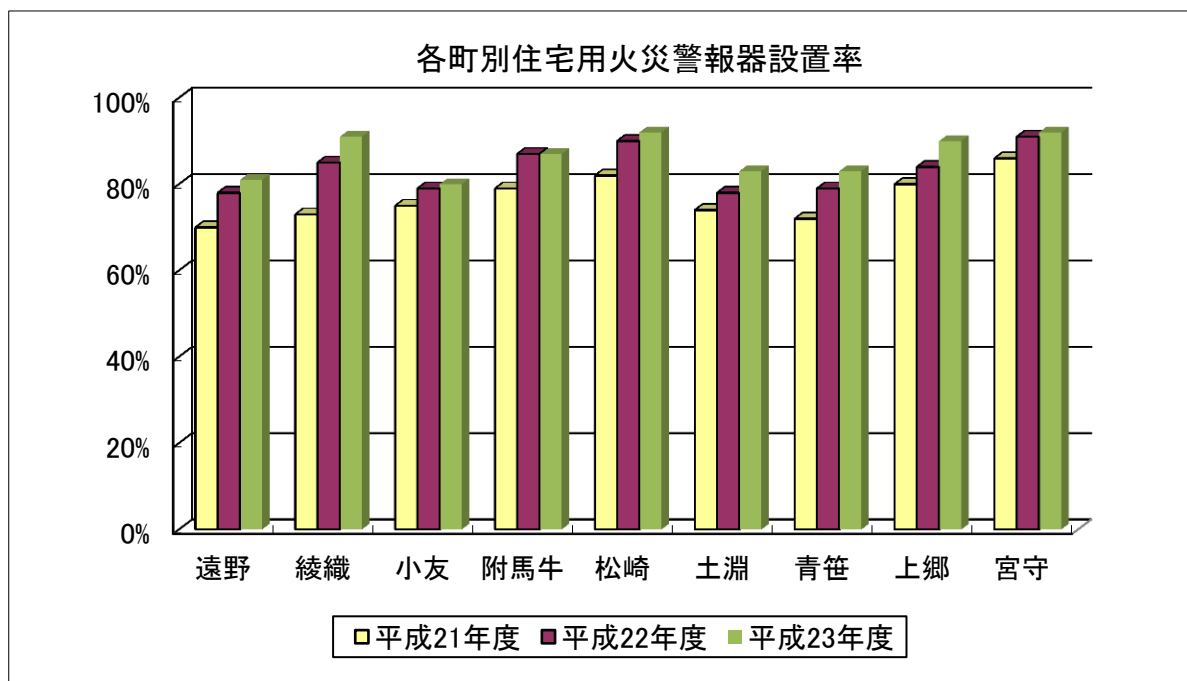
3 住宅用火災警報器

(1) 住宅用火災警報器設置状況 各年3月31日現在

年度別	平成21年度	平成22年度	平成23年度
遠野市	76.7%	83.0%	86.0%

(2) 各町別住宅用火災警報器設置状況 各年3月31日現在

	遠野	綾織	小友	附馬牛	松崎	土淵	青笹	上郷	宮守
平成21年度	70%	73%	75%	79%	82%	74%	72%	80%	86%
平成22年度	78%	85%	79%	87%	90%	78%	79%	84%	91%
平成23年度	81%	91%	80%	87%	92%	83%	83%	90%	92%



※ 調査方法

- 1 春季・秋季全国火災予防運動期間中に市内全域の世帯を消防団及び婦人消防協力隊の協力により設置調査を実施し、市火災予防条例の設置基準に適合している世帯のみを計上。
- 2 住宅用火災警報器設置届、建築確認申請書等による把握。

4 防火団体等の現況

(1) 遠野市婦人消防協力隊

平成24年4月1日現在

所 属	管轄区域	部 数	隊員数(人)	婦人消防協力隊と消防団分団部との比較						
				本部	1部	2部	3部	4部	5部	6部
隊本部			6	○	—	—	—	—	—	—
第4分隊	附馬牛町	2	40	○	○	○				—
第5分隊	松崎町	1	7	○				○		—
第6分隊	土淵町	1	12	○					○	—
第7分隊	青笹町	5	146	○	○	○	○	○	○	—
第8分隊	上郷町	1	14	○				○		
第9分隊	宮守町	6	59	○	○	○	○	○	○	○
第10分隊	達曽部	6	74	○	○	○	○	○	○	○
第11分隊	鱒沢	4	48	○	○	○	○	○	—	—
合 計		26	406							

※ 表中の「○」は、婦人消防協力隊が存在する部を表す。

※ 表中の空白は、婦人消防協力隊が存在しない部を表す。

※ 第8、第9、第10分隊が管轄する区域は、消防団分団部が6部となっている。

(2) 幼年消防クラブ(15組織)

平成24年4月1日現在

ク	ラ	ブ	名	結 成 年 月 日	人 数
1	遠野	保育園	幼年消防クラブ	昭和61年8月1日	47
2	神明	保育園	幼年消防クラブ	昭和61年8月1日	33
3	綾織	保育園	幼年消防クラブ	昭和61年8月1日	24
4	岩滝	保育園	幼年消防クラブ	昭和61年8月1日	11
5	附馬牛	保育園	幼年消防クラブ	昭和61年8月1日	13
6	白岩	保育園	幼年消防クラブ	昭和61年8月1日	42
7	松崎	保育園	幼年消防クラブ	昭和61年8月1日	28
8	土淵	保育園	幼年消防クラブ	昭和61年8月1日	32
9	青笹	保育園	幼年消防クラブ	昭和61年8月1日	43
10	上郷	保育園	幼年消防クラブ	昭和61年8月1日	21
11	宮守	幼稚園	保育所幼年消防クラブ	昭和60年4月1日	36
12	達曽部	幼稚園	保育園幼年消防クラブ	昭和60年4月1日	18
13	鱒沢	幼稚園	保育園幼年消防クラブ	昭和60年4月1日	17
14	遠野	聖光幼稚園	幼年消防クラブ	平成18年4月1日	30
15	光の園	幼稚園	幼年消防クラブ	平成18年4月1日	41
合 計					436

(3) 少年消防クラブ (19組織)

平成24年4月1日現在

	ク ラ ブ 名	結 成 年 月 日	人 数
1	遠野小学校少年消防クラブ	昭和54年4月10日	146
2	遠野北小学校少年消防クラブ(旧松崎小学校から)	昭和36年2月1日	184
3	綾織小学校少年消防クラブ	昭和36年2月16日	40
4	小友小学校少年消防クラブ	平成4年4月1日	30
5	附馬牛小学校少年消防クラブ	平成12年4月1日	32
6	土淵小学校少年消防クラブ	昭和35年12月10日	42
7	青笹小学校少年消防クラブ	平成4年4月1日	54
8	上郷小学校少年消防クラブ	平成4年4月1日	58
9	宮守小学校少年消防クラブ	昭和61年12月1日	45
10	達首部小学校少年消防クラブ	昭和61年12月1日	33
11	鱒沢小学校少年消防クラブ	昭和61年12月1日	25
12	遠野中学校少年消防クラブ	平成18年4月1日	242
13	綾織中学校少年消防クラブ	昭和33年7月15日	21
14	小友中学校少年消防クラブ	平成18年4月1日	14
15	附馬牛中学校少年消防クラブ	昭和36年1月1日	23
16	土淵中学校少年消防クラブ	平成18年4月1日	32
17	青笹中学校少年消防クラブ	平成18年4月1日	40
18	上郷中学校少年消防クラブ	昭和35年7月15日	44
19	宮守中学校少年消防クラブ	昭和61年12月1日	82
	合 計		1,187

第29回 遠野市児童生徒防火作品コンクール受賞作品



遠野市少年消防クラブ育成会長賞
小学生の部 遠野北小学校6年 伊禮 美

遠野市少年消防クラブ育成会長賞
中学生の部 遠野中学校1年 北湯口 志

5 危険物規制

(1) 危険物製造所等の施設と貯蔵状況

平成24年3月31日現在

製造所別	指定数量別施設数					計
	5倍以下	5倍を超え 10倍以下	10倍を超え 50倍以下	50倍を超え 100倍以下	100倍を超えるもの	
製造所			2			2
屋内貯蔵所	10	1	2		1	14
屋外タンク貯蔵所	4	1	2	1	2	10
屋内タンク貯蔵所	4					4
地下タンク貯蔵所	52	11	6	2		71
移動タンク貯蔵所	49					49
屋外貯蔵所	2	1				3
給油取扱所	1	4	4	12	10	31
一般取扱所	10	8	4			22
合計	132	26	20	15	13	206

(2) 平成23年度危険物規制事務処理状況

平成24年3月31日現在

区分		製造所等			合計
		製造所	貯蔵所	取扱所	
許可			14	8	22
完成検査			14	8	22
仮使用承認				4	4
届出	種類数量変更		3	3	6
	廃止		3	3	6
	保安監督者		2	3	5
仮貯蔵仮取扱承認					0
合計			36	29	65

(3) 立入検査実施状況

平成24年3月31日現在

	製造所	屋内貯蔵所	屋外タンク貯蔵所	屋内タンク貯蔵所	地下タンク貯蔵所	移動タンク貯蔵所	屋外貯蔵所	給油取扱所	一般取扱所	合計
施設数	2	14	10	4	71	49	3	31	22	206
実施数		5	1		23	41	1	21	9	101
実施率		35.7%	10.0%		32.4%	83.7%	33.3%	67.7%	40.9%	49.0%

6 産業保安規制

(1) 産業保安施設数

ア 火薬類

平成23年4月1日現在

区 分		施 設 数
販 売 所		1
消費場所	砕 石	4
	土 木	3
	そ の 他	1
	小 計	8
火 薬 庫	1 級	4
	2 級	
	3 級	
	そ の 他	
	小 計	4
火薬庫外 貯蔵場所	販売業者	1
	消 費 者	
	そ の 他	
	小 計	1
合 計		13

イ 液化石油ガス

販 売 業 者 数		8
一般消費者 (世帯)	500以下	3
	500を超え1,000以下	3
	1,000を超え2,000以下	
	2,000を超え4,000以下	1
	4,000を超え8,000以下	
	8,000を超え16,000以下	1

【用語説明】

・火薬類

消費場所…火薬類を消費する場所（砕石業・土木工事に伴う岩盤除去など）

火 薬 庫…貯蔵する数量又は構造等により異なる。貯蔵の区分により1級火薬庫から3級火薬庫に分類される。

火薬庫外…経済産業省令で定める数量以下の火薬類を貯蔵する場所。

・液化石油ガス

一般消費者…販売業者が契約している世帯数。

(2) 平成23年度産業保安規制事務処理状況

ア 火薬類

平成24年3月31日現在

区 分	件 数
火薬庫廃止届	
火薬類譲受・消費許可の交付(公安委員会通報)	11
火薬類譲受許可証の交付	
火薬類譲渡許可証の交付	
火薬類消費許可申請書等記載事項変更届の受理	2
火薬類製造(取扱)保安責任者等選任(解任)届出の受理	2
火薬類出納状況報告の受理	3
火薬類消費報告の受理	5
火薬類譲受継続許可証の交付	
火薬類譲受許可証書換(申請)	
消費(煙火)許可申請書受理	1
消費(煙火)許可証の交付(公安委員会への通報)	1
保安検査結果報告の受理(保安協会から)	4
保安検査受験届の受理(受験者から)	3
火薬庫定期自主検査報告書の受理(計画・報告)	10
火薬庫・消費場所(火工所・取扱所)の立入り検査	7
合 計	49

イ 液化石油ガス

液化石油ガス販売所等変更届	2
液化石油ガス設備工事届	1
液化石油ガス販売事業報告の受理	3
保安業務実施状況報告の受理	3
立入検査	1
合 計	10

おもな用語の説明

建築同意	消防が防火の専門家という立場から建築物の火災予防について設計の段階から関与して、建築物の安全性を高めることを目的として設けられている制度で、建築確認申請を受理した建築主事の求めに応じ、消防長又は消防署長が「同意」するものである。
許可同意	建築基準法第43条第1項のただし書きで定められる無接道建築物の建築などについて許可申請を受理した建築主事の求めに応じ、消防長又は消防署長が「同意」するものである。
受理通知	建築確認に係る建築物が住宅で、公共性、安全性等行政関与がなくても設計、施行者により安全性があるとし、同意制度によらず通知されるものである。
計画通知	国・都道府県などが建築主である建築物について、建築確認申請にかかわる手続きである。
火薬類	火薬、爆薬、火工品をいう。
製造所	最初に用いる原料が危険物、非危険物であるかを問わず、種々の作業工程を経て製造した最終製品が危険物である対象をいう。
屋内貯蔵所	屋内の場所において危険物を貯蔵し、又は取り扱う貯蔵所をいう。
屋外貯蔵所	屋外の場所において特定の第2類及び第4類の危険物を貯蔵し、又は取り扱う貯蔵所をいう。
屋内タンク貯蔵所	屋内でタンクにおいて危険物を貯蔵し、又は取り扱う貯蔵所をいう。
屋外タンク貯蔵所	屋外にあるタンクにおいて危険物を貯蔵し、又は取り扱う貯蔵所をいう。
地下タンク貯蔵所	地盤面下に埋設されているタンクにおいて危険物を貯蔵し、又は取り扱う貯蔵所をいう。
移動タンク貯蔵所	車両に固定されたタンクにおいて危険物を貯蔵し、又は取り扱う貯蔵所をいう。
一般取扱所	危険物を原料として種々の化学反応を伴う等、最終製品が非危険物となるもの。また、貯蔵するタンクに付属する注入口等の部分において、1日に指定数量以上取り扱うものをいう。
給油取扱所	固定した給油設備によって自動車等の燃料タンクに直接給油するため危険物を取り扱う取扱所をいう。



警防



応急手当普及員講習会



文化財防火デー火災防御訓練

1 平成23年の火災概況

(1) 火災の概況

区 分	単 位	平成23年	平成22年	増減	増減率 (%)
		A	B	(A-B)=C	C/B×100
出 火 件 数	件	16	11	5	45.4
建物火災		6	7	△ 1	△ 14.2
林野火災		1		1	-
車両火災		1	2	△ 1	△ 50.0
船舶火災				-	-
航空機火災				-	-
その他		8	2	6	300.0
焼 損 棟 数	棟	7	11	△ 4	△ 36.3
全焼棟数		4	5	△ 1	△ 20.0
半焼棟数				-	-
部分焼棟数		1	3	△ 2	△ 66.6
ぼや棟数		2	3	△ 1	△ 33.3
建物焼損面積	㎡	1,099	564	535	94.8
建物焼損表面積	㎡	12	9	3	33.3
林野焼損面積	a	10		10	-
死 者	人	2	1	1	100.0
負 傷 者	人	2	3	△ 1	△ 33.3
罹 災 世 帯 数	世帯	4	6	△ 2	△ 33.3
全損世帯数		3	2	1	50.0
半損世帯数				-	-
小損世帯数		1	4	△ 3	△ 75.0
罹 災 人 員	人	10	11	△ 1	△ 9.0
損 害 額	千円	67,513	17,091	50,422	295.0
建物損害額		67,104	16,679	50,425	302.3
林野損害額		309		309	-
車両損害額		45	410	△ 365	△ 89.0
船舶損害額				-	-
航空機損害額				-	-
その他損害額		55	2	53	2,650.0
出 火 率	件	4.80	3.63	1.17	32.2

※出火率は、人口1万人当りの出火件数をいう。

(2) 過去10年間の月別火災発生状況 (平成14年～平成23年)

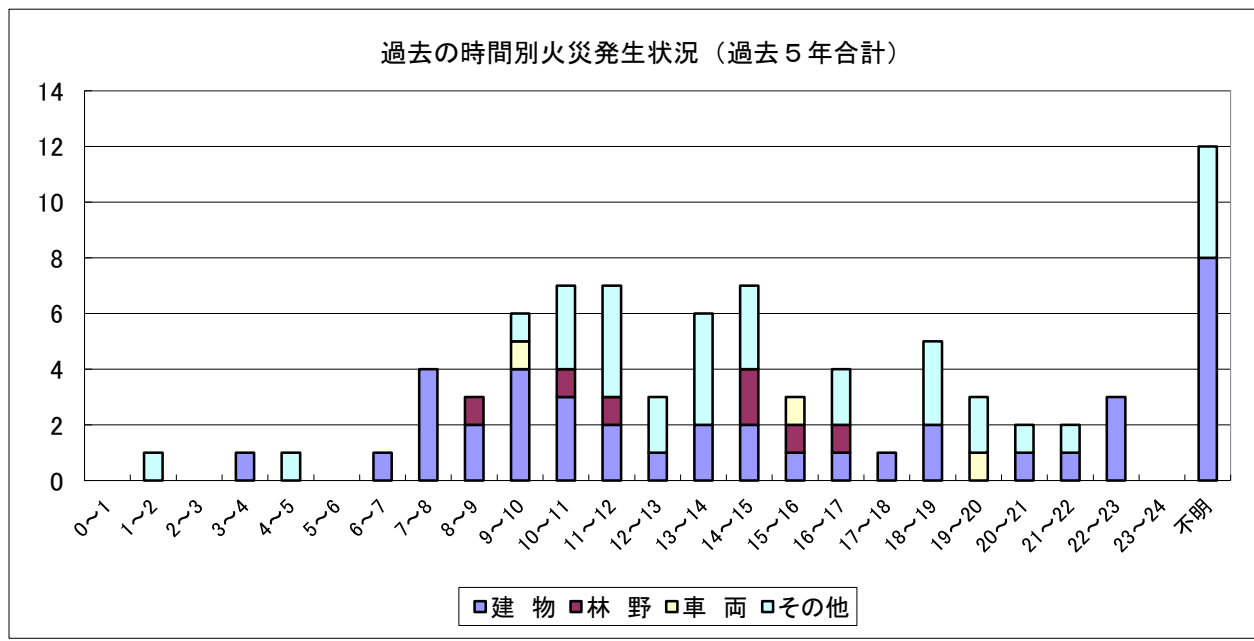
年	種 別	1月	2月	3月	4月	5月	6月	7月	8月	9月	10月	11月	12月	小計	合計
平成14年	建 物		1	1		1	1	1		3		2		10	22
	林 野		1		3	1								5	
	車 両					1		1		1				3	
	その他	1			2	1								4	
平成15年	建 物	1	2	1			2	1		3	1	1		12	21
	林 野			1			1							2	
	車 両			1	1									2	
	その他		1	1	2	1								5	
平成16年	建 物			1	2	1	1				2		1	8	16
	林 野			2	1									3	
	車 両														
	その他			3				1	1					5	
平成17年	建 物	2	2											4	9
	林 野					1								1	
	車 両											1		1	
	その他	1		1		1								3	
平成18年	建 物	1	3	1	1		1		1		1			9	15
	林 野														
	車 両							1						1	
	その他		1	1		2				1				5	
平成19年	建 物	1		1	1				2	1	2	1	1	10	15
	林 野														
	車 両														
	その他					1			4					5	
平成20年	建 物	1	3	1							1		2	8	22
	林 野			1			1			1			1	4	
	車 両														
	その他		1	1		1	5			2				10	
平成21年	建 物	2		1	2		1		1	1	1			9	18
	林 野					2								2	
	車 両														
	その他				4	1			2					7	
平成22年	建 物	1	1	2	1			1			1			7	11
	林 野														
	車 両			1							1			2	
	その他				1	1								2	
平成23年	建 物	1		3	1					1				6	16
	林 野							1						1	
	車 両	1												1	
	その他			2	2	1	1	1	1					8	
計	建 物	10	12	12	8	2	6	3	4	9	9	4	4	83	165
	林 野	0	1	4	4	4	2	1	0	1	0	0	1	18	
	車 両	1	0	2	1	1	0	2	0	1	1	0	1	10	
	その他	2	3	9	11	10	6	2	8	3	0	0	0	54	
合 計		13	16	27	24	17	14	8	12	14	10	4	6	165	

(3) 過去10年間の地区別火災発生状況（平成14年～平成23年）

地区別		遠野	綾織	小友	附馬牛	松崎	土淵	青笹	上郷	宮守	達曽部	鱒沢	小計	合計
年	種別													
平成14年	建物		1		2	3		1	1	1	1		10	22
	林野					1		1		2	1		5	
	車両					2				1			3	
	その他	1				1			2				4	
平成15年	建物	3		1		3	2	1		1		1	12	21
	林野									1		1	2	
	車両								1		1		2	
	その他	1				1			2	1			5	
平成16年	建物	3				3				1		1	8	16
	林野				2					1			3	
	車両													
	その他	1	2					2					5	
平成17年	建物			1	1				1	1			4	9
	林野										1		1	
	車両			1		1							2	
	その他						1			1			2	
平成18年	建物	1			1	1	3	1	1	1			9	15
	林野													
	車両													
	その他	2						2		1		1	6	
平成19年	建物	1	1				2		1	2	2	1	10	15
	林野													
	車両													
	その他	3	1					1					5	
平成20年	建物	2	2			1	1			1		1	8	22
	林野			1					1	2			4	
	車両													
	その他		5		1			1	1	2			10	
平成21年	建物	2	1	1					3		1	1	9	18
	林野		1								1		2	
	車両													
	その他	1	1		1			2		2			7	
平成22年	建物	1			2	1	1			1	1		7	11
	林野													
	車両							1		1			2	
	その他				1							1	2	
平成23年	建物	3	1						1			1	6	16
	林野			1									1	
	車両										1		1	
	その他		2		1	3		1		1			8	
計	建物	16	6	3	6	12	9	3	8	9	5	6	83	165
	林野		1	2	2	1		1	1	6	3	1	18	
	車両			1		3		1	1	2	2		10	
	その他	9	11		4	5	1	9	5	8		2	54	
合計	計	25	18	6	12	21	10	14	15	25	10	9	165	

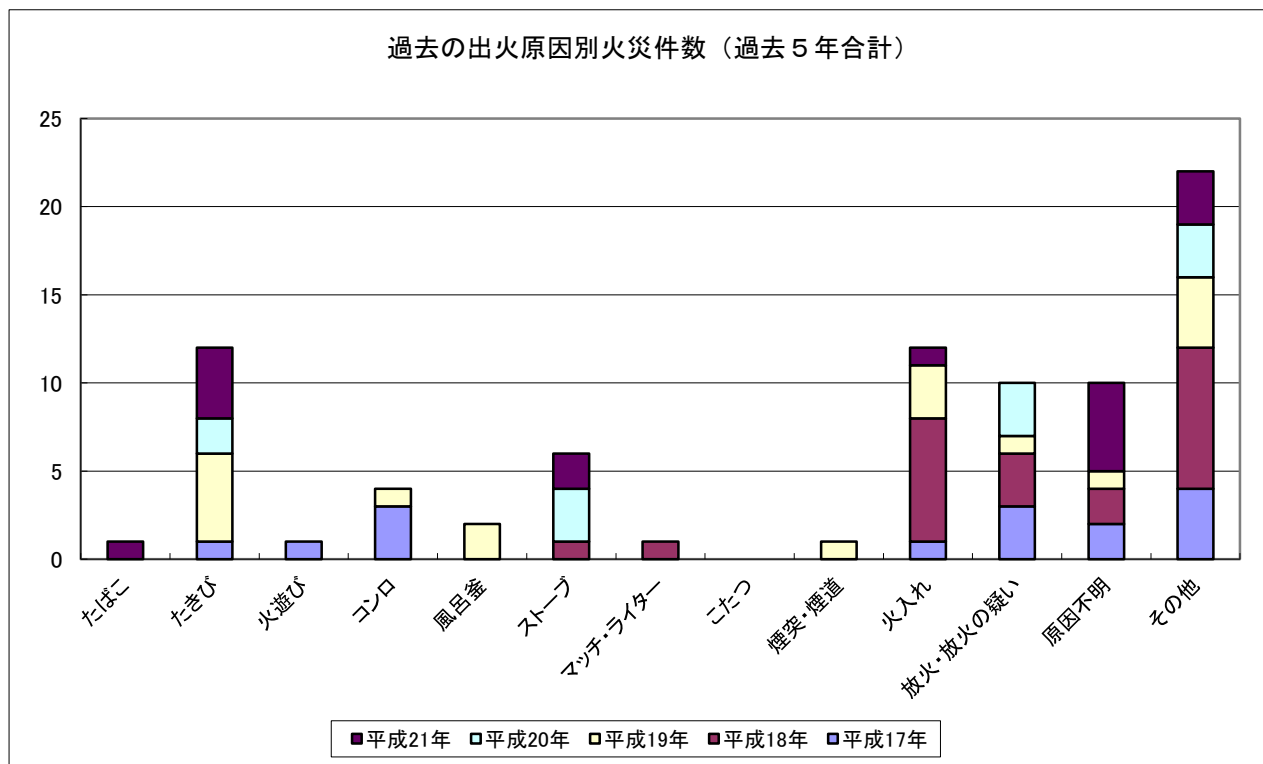
(4) 過去5年間の時間別火災発生状況（平成19年～平成23年）

年	時間	0	1	2	3	4	5	6	7	8	9	10	11	12	13	14	15	16	17	18	19	20	21	22	23	24	不明	小計	合計
		1	2	3	4	5	6	7	8	9	10	11	12	13	14	15	16	17	18	19	20	21	22	23	24	明	計	計	
平成19年	建物								1		2	1	1		1	1			1								2	10	
	林野																												
	車両																												
	その他											2		2														1	5
平成20年	建物										1			1						1					2		3	8	
	林野												1			1	1	1											4
	車両																												
	その他										1	1		2				1		1	1	1						2	10
平成21年	建物							1	1			1	1			1				1		1					2	9	
	林野											1				1													2
	車両																												
	その他		1													1	2				1	1						1	7
平成22年	建物								1	2							1							1	1		1	7	
	林野																												
	車両											1																	2
	その他												1								1								2
平成23年	建物				1				1		1	1			1				1										6
	林野									1																			1
	車両																	1											1
	その他					1						1	2		1	1			1						1				8
小計	建物				1			1	4	2	4	3	2	1	2	2	1	1	1	2			1	1	3		8	40	
	林野									1		1	1			2	1	1											7
	車両										1						1						1						3
	その他		1			1						1	3	4	2	4	3			2		3	2	1	1			4	32
合計			1		1	1		1	4	3	6	7	7	3	6	7	3	4	1	5	3	2	2	3		12	82		



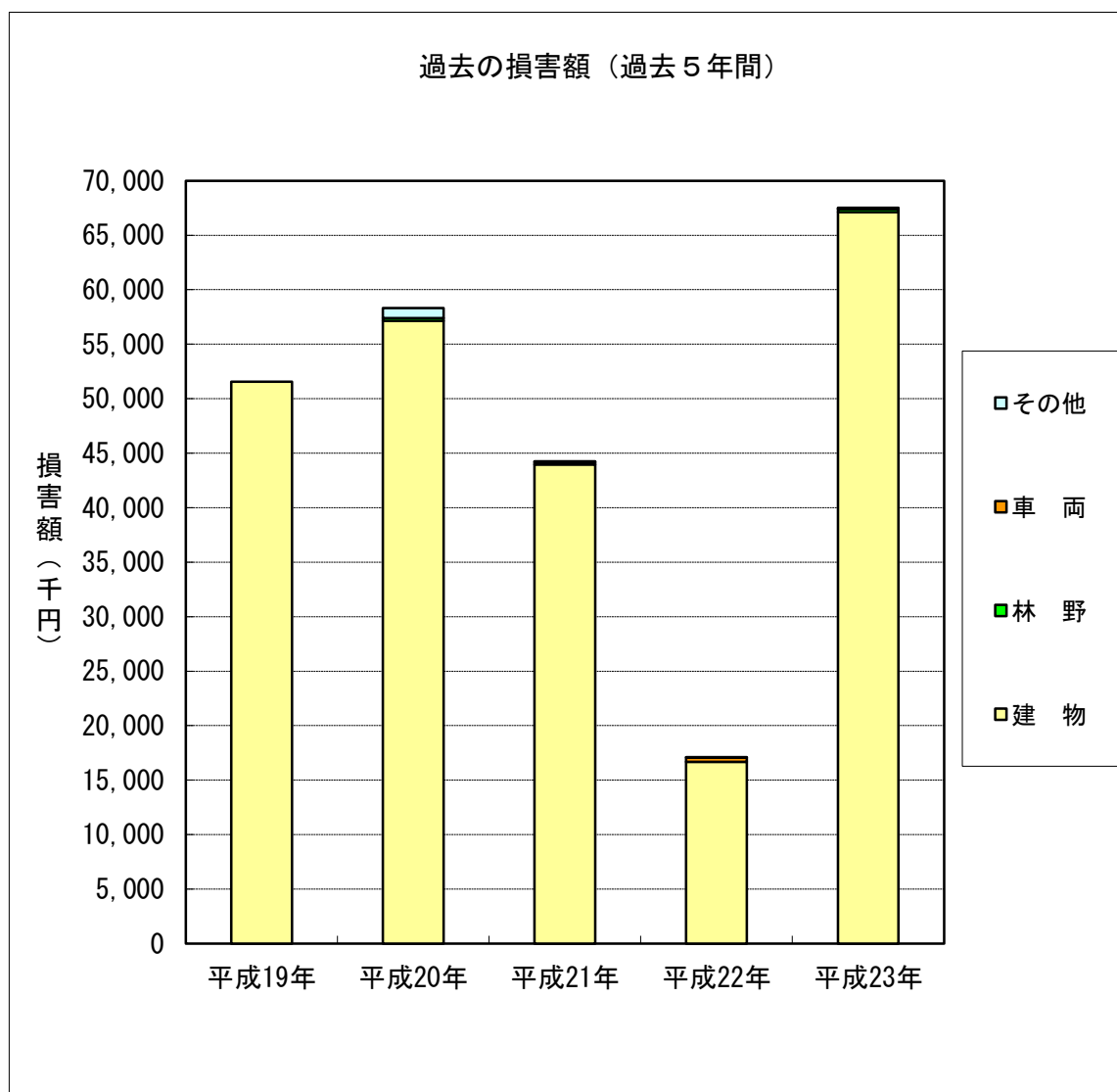
(5) 過去5年間の出火原因別火災件数（平成19年～平成23年）

年	原因区分	た	た	火	コ	風	ス	マ	こ	煙	火	放	原	そ	小	合	その他の内訳
		ば	き	遊	ン	呂	ト	ツ	た	突	入	火	因	の	計	計	
		こ	び	び	ロ	釜	ブ	ー	ライター	た	煙	れ	不明	他	計	計	
平成19年	建物				3							1	2	4	10	15	配線器具2 火のついた布1 くん炭1
	林野																
	車両その他		1	1								1	2		5		
平成20年	建物						1	1				2	2	2	8	22	配線器具2 てんぷら鍋1 電気機器1
	林野										3			1	4		
	車両その他										4	1		5	10		
平成21年	建物		1		1	2				1				4	9	18	電気機器1 くん炭1 取灰1 バーナー1
	林野									1		1		2			
	車両その他		4								2	1		7			
平成22年	建物						3					1		3	7	11	電灯等の配線1 帯電衣類のスパーク1 灯光器1
	林野																
	車両その他		2									2			2		
平成23年	建物						2						4		6	16	配電器具1 ゴミ焼き1 バーナー1
	林野		1												1		
	車両その他	1	3								1	1	3		8		
合計		1	12	1	4	2	6	1		1	12	10	10	22	82	82	



(6) 過去5年間の火災損害状況 (平成19年～平成23年)

年	火災 件数	建 物 (千円)	火災 件数	林 野 (千円)	火災 件数	車 両 (千円)	火災 件数	その他 (千円)	合 計 (千円)
平成19年	10	51,555					5		5,155
平成20年	8	57,144	4	249			10	917	58,310
平成21年	9	43,961	3	248			7	50	44,259
平成22年	7	16,679			2	410	2	2	17,091
平成23年	6	67,104	1	309	1	45	8	55	67,513



(7) 過去10年間の火災における初期消火実施状況

年	区別 建物火災 (件)	初 期 消 火 器 具				そ の 他		初期消火無し	
		消 火 器		水バケツ等					
平成14年	10	3	30.0%			1	10.0%	6	60.0%
平成15年	12	2	16.7%	3	25.0%	3	25.0%	4	33.3%
平成16年	8	3	37.5%			2	25.0%	3	37.5%
平成17年	4	1	25.0%	1	25.0%	1	25.0%	1	25.0%
平成18年	9	3	33.3%	2	22.2%			4	44.4%
平成19年	10	4	40.0%	2	20.0%			4	40.0%
平成20年	8	1	12.5%	3	37.5%	1	12.5%	3	37.5%
平成21年	9	3	33.3%	1	11.1%	2	22.2%	3	33.3%
平成22年	7	1	14.3%	3	42.9%	1	14.3%	2	28.6%
平成23年	6	2	33.3%	2	33.3%	1	16.7%	1	16.7%
合 計	83	23	27.7%	17	20.5%	12	14.5%	31	37.3%

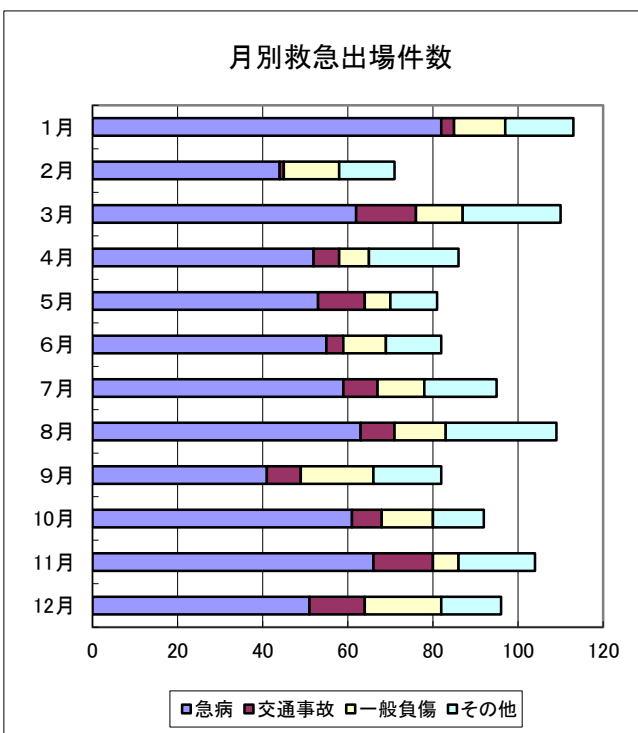
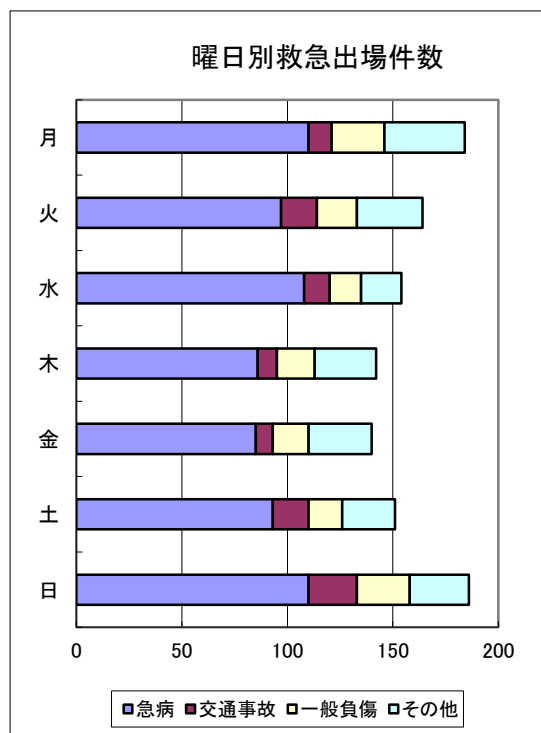
(8) 過去10年間における焼死者発生火災の状況

年	区別 出火場所	種 別	焼死者数 (人)	出火原因	備 考
平成14年	遠野町	その他	1	放火	自損行為
平成14年	宮守町	建 物	1	放火	自損行為
平成14年	宮守町	車 両	2	放火の疑い	自損行為の疑い
平成15年	宮守町	その他	1	放火	自損行為
平成15年	宮守町	車 両	2	放火の疑い	自損行為の疑い
平成15年	穀 町	建 物	1	その他(再燃)	不明
平成16年	松崎町	建 物	1	不明	逃げ遅れ
平成21年	綾織町	林 野	1	不明	不明
平成23年	上郷町	建 物	1	不明	逃げ遅れ
平成23年	大工町	建 物	1	不明	逃げ遅れ

2 救急業務の現況

(1) 平成23年曜日別月別救急出場件数

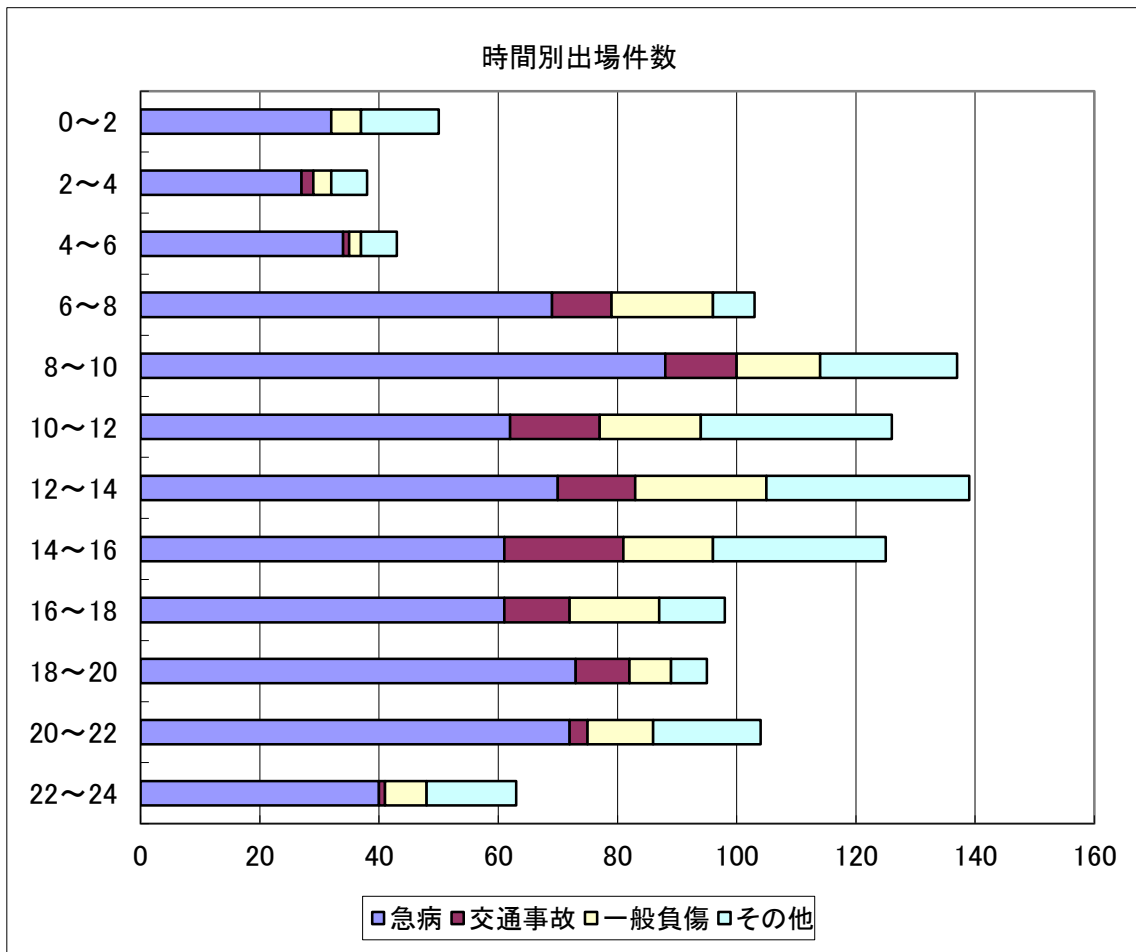
区分	事故種別	火災	自然災害	水難	交通事故	労働災害	運動競技	一般負傷	加害	自損行為	急病	その他				合計
												転院搬送	医師搬送	資機材搬送	その他	
曜日別	月	1			11		1	25		7	110	24			5	184
	火				17	3	1	19			97	25			2	164
	水				12			15		3	108	14			2	154
	木	1			9	1		18		3	86	20			4	142
	金		2		8		1	17		7	85	18			2	140
	土	2			17			16	1	2	93	20				151
	日				23		1	25		3	110	18			6	186
計		4	2		97	4	4	135	1	25	689	139		21	1121	
月別	1月	1			3			12			82	13			2	113
	2月				1	1		13		4	44	7			1	71
	3月	1	1		14			11	1	1	62	16			3	110
	4月	1	1		6		1	7		3	52	14			1	86
	5月	1			11			6		2	53	8				81
	6月				4			10		3	55	9			1	82
	7月				8			11		2	59	11			4	95
	8月				8	1	1	12		2	63	19			3	109
	9月				8			17		1	41	12			3	82
	10月				7	1		12		2	61	9				92
	11月				14		1	6		3	66	13			1	104
	12月				13	1	1	18		2	51	8			2	96



※グラフ上のその他とは、急病、一般負傷、交通事故以外のものを表す。

(2) 平成23年事故種別時間別救急出場件数

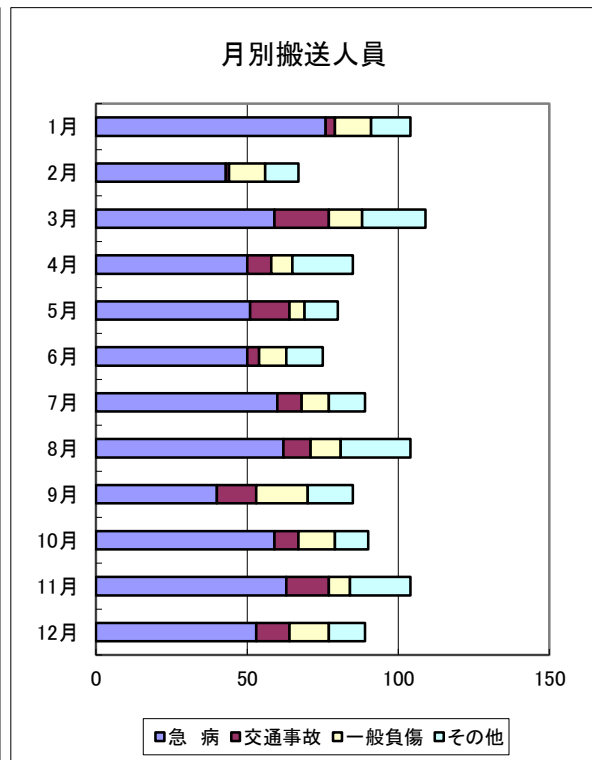
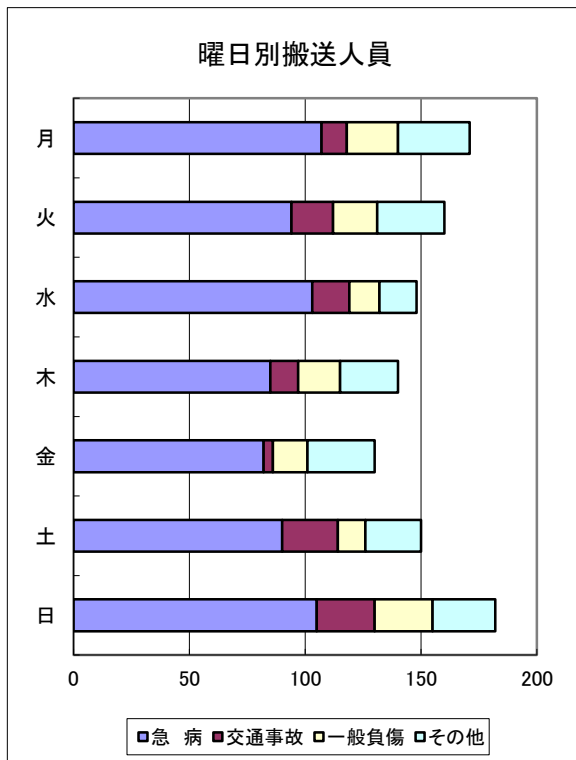
区分	事故種別	火災	自然災害	水難	交通事故	労働災害	運動競技	一般負傷	加害	自損行為	急病	その他				合計
												転院搬送	医師搬送	資機材搬送	その他	
計		4	2		97	4	4	135	1	25	689	139			21	1121
時間別	0～2		1					5	1	3	32	6			2	50
	2～4				2			3		1	27	3			2	38
	4～6				1			2		3	34	2			1	43
	6～8				10			17		2	69	4			1	103
	8～10				12	1		14		1	88	19			2	137
	10～12	2			15			17		5	62	24			1	126
	12～14				13	2	3	22			70	26			3	139
	14～16	2	1		20			15		4	61	21			1	125
	16～18				11	1		15		1	61	6			3	98
	18～20				9		1	7			73	3			2	95
	20～22				3			11		2	72	13			3	104
	22～24				1			7		3	40	12				63



※グラフ上のその他とは、急病、一般負傷、交通事故以外のものを表す。

(3) 平成23年曜日別月別搬送人員

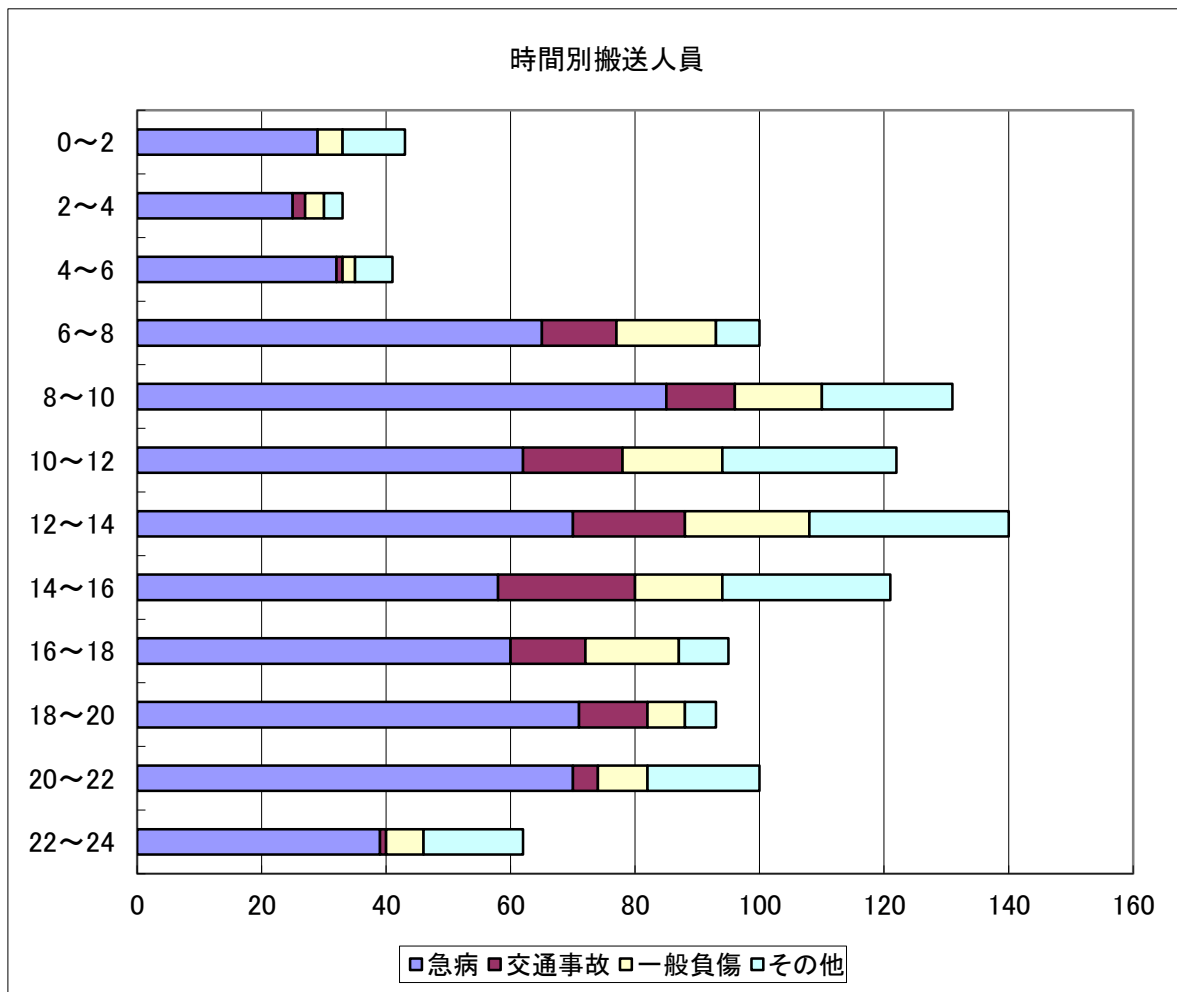
事故種別		火災	自然災害	水難	交通事故	労働災害	運動競技	一般負傷	加害	自損行為	急病	その他	計
曜日別	月	1			11		1	22		4	107	25	171
	火				18	3	1	19			94	25	160
	水				16			13		2	103	14	148
	木				12	1		18		4	85	20	140
	金		2		4		1	15		7	82	19	130
	土	1			24			12	1	2	90	20	150
	日				25		1	25		2	105	24	182
計		2	2		110	4	4	124	1	21	666	147	1081
月別	1月				3			12			76	13	104
	2月				1	1		12		3	43	7	67
	3月	1	1		18			11	1	1	59	17	109
	4月		1		8		1	7		3	50	15	85
	5月	1			13			5		2	51	8	80
	6月				4			9		2	50	10	75
	7月				8			9		1	60	11	89
	8月				9	1	1	10		1	62	20	104
	9月				13			17		1	40	14	85
	10月				8	1		12		1	59	9	90
	11月				14			7		4	63	15	104
	12月				11	1	1	13		2	53	8	89



※グラフ上のその他とは、急病、一般負傷、交通事故以外のものを表す。

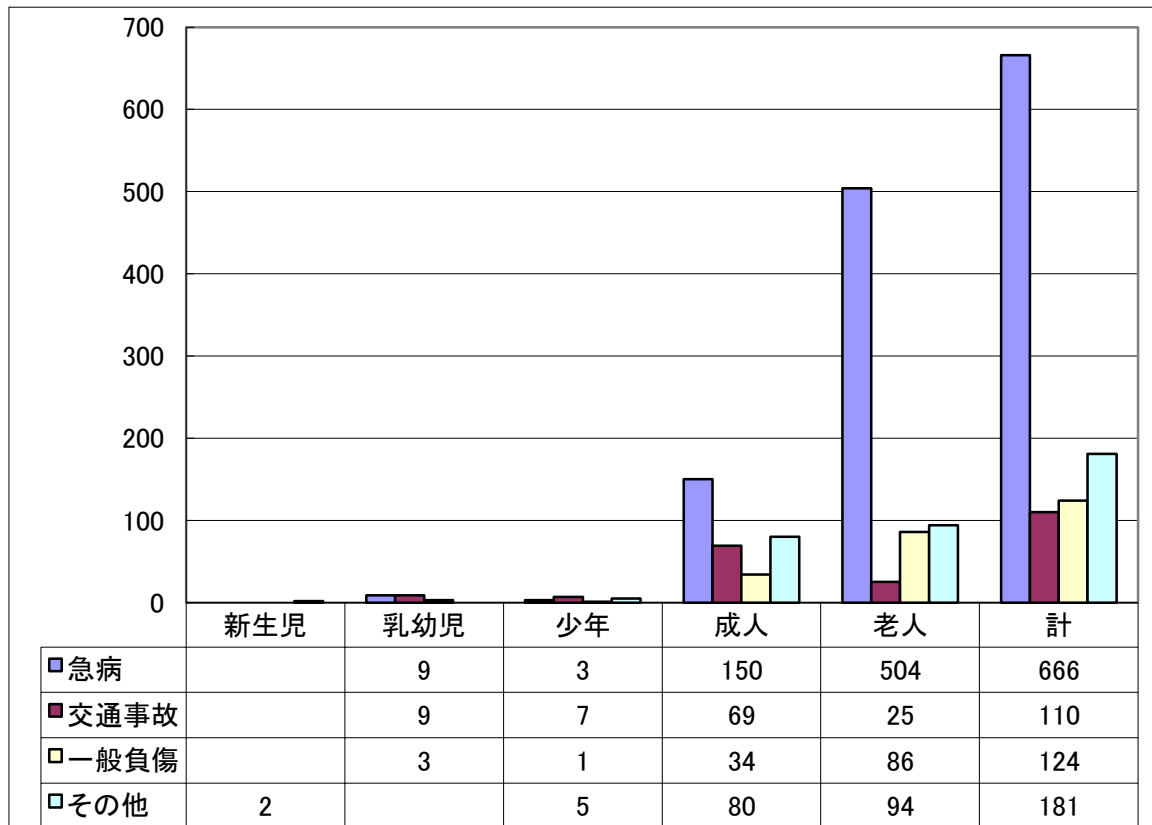
(4) 平成23年事故種別時間別搬送人員

区分	事故種別	火災	自然災害	水難	交通事故	労働災害	運動競技	一般負傷	加害	自損行為	急病	その他	合計
	計		2	2	0	110	4	4	124	1	21	666	147
時間別	0～2		1					4	1	2	29	6	43
	2～4				2			3			25	3	33
	4～6				1			2		2	32	4	41
	6～8				12			16		2	65	5	100
	8～10				11	1		14		1	85	19	131
	10～12	1			16			16		4	62	23	122
	12～14				18	2	3	20			70	27	140
	14～16	1	1		22			14		4	58	21	121
	16～18				12	1		15			60	7	95
	18～20				11		1	6			71	4	93
	20～22				4			8		2	70	16	100
	22～24				1			6		4	39	12	62

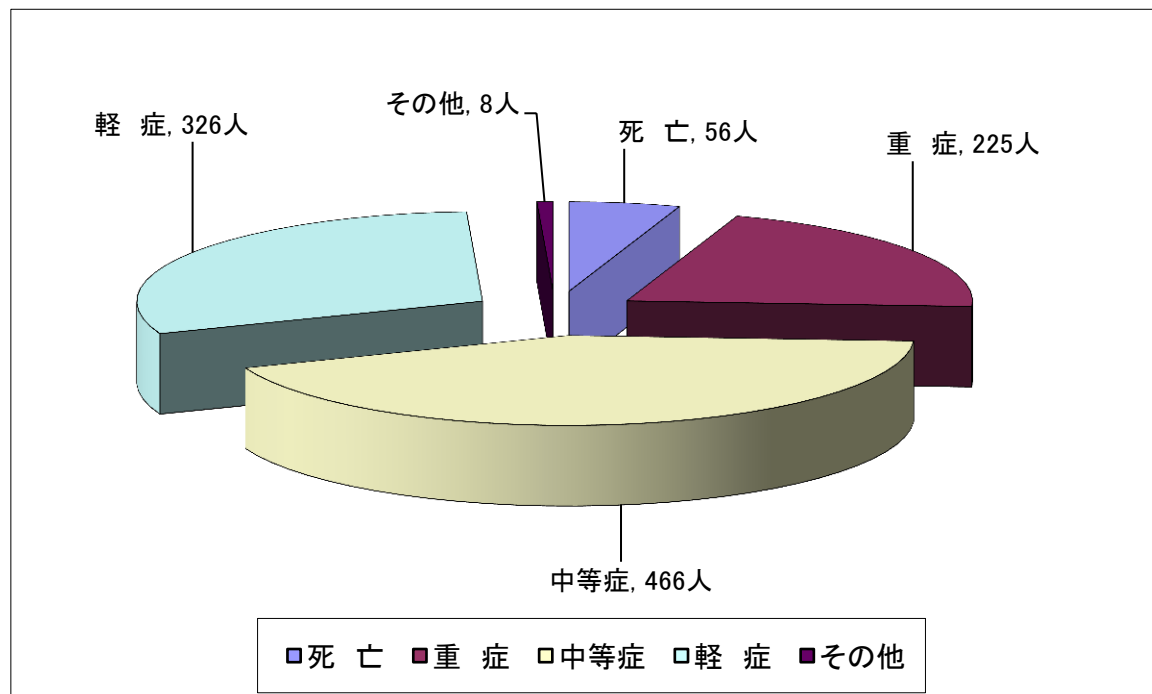


※グラフ上のその他とは、急病、一般負傷、交通事故以外のものを表す。

(5) 平成23年事故種別年齢区分別搬送人員



(6) 傷病程度別搬送人員



(7) 平成23年事故種別救急処置件数

処置内容 事故種別	応急 処置 対象 人員	止 血	固 定	人 工 呼 吸	心 臓 マ ッ サ ー ジ	心 肺 蘇 生	酸 素 吸 入	気 道 確 保	在 宅 療 法 継 続	除 細 動	静 脈 路 確 保	そ の 他 の 応 急 処 置	血 圧 測 定	心 音 呼 吸 音 の 聴 取	酸 素 飽 和 度 測 定	心 電 図	気 管 挿 管	薬 剤 投 与
急病	658	4	3	5	4	43	144	55	3	10	5	6	237	606	573	17	1	
交通事故	106	9	27			1	17	1				2	40	100	56	1		
一般負傷	122	18	15	6	4	6	12	10		2	2	2	27	105	80	4	1	
その他	178	4	3			4	48	4		1		4	36	167	133	1		
計	1064	35	48	11	8	54	221	70	3	13	7	14	0	340	978	842	23	2

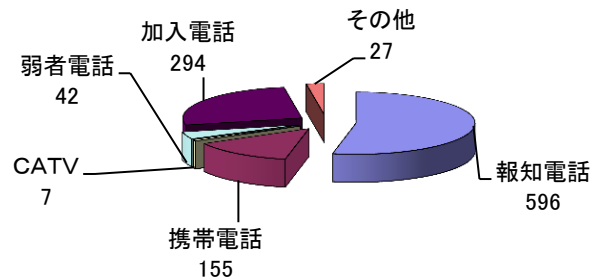
※処置項目の数は一人につき複数の応急処置を行うこともあるため、応急処置対象者人員とは一致しない。

応急処置の分類

- ・ 止 血……止血帯、包帯法による止血処理
- ・ 固 定……副子等による固定又は安定保持
- ・ 人工呼吸……口移し又は器具等による人工呼吸
- ・ 心臓マッサージ……胸骨圧迫心臓マッサージ（自動、用手）
- ・ 心肺蘇生……人工呼吸及び心臓マッサージ併用
- ・ 酸素吸入……酸素吸入器による酸素吸入
- ・ 気道確保……気道の確保のための処置並びに口腔内清拭及び吸引の処置
- ・ 在宅療法継続……在宅療法継続中の傷病者に対し、その療法維持のために行った必要な処置
- ・ 除 細 動……救急救命士法に基づき重症傷病者に対して行う除細動処置
- ・ 輸 液……救急救命士法に基づき重症傷病者に対して行う静脈路確保
- ・ その他の応急処置……列挙以外の応急処置
- ・ 血圧測定……血圧計を使用しての血圧測定
- ・ 心音呼吸音の聴取……聴診器を使用しての心音・呼吸音等の聴取
- ・ 酸素飽和度……血中酸素飽和度測定器を使用しての血中酸素飽和度の測定
- ・ 心 電 図……心電計を使用しての心電図の測定
- ・ 気管挿管……気管チューブを使用しての気道確保
- ・ 薬剤投与……薬剤のアドレナリンを使用

(8) 覚知別救急出場件数

覚知別	件数
報知電話	596
携帯電話	155
CATV	7
弱者電話	42
加入電話	294
その他	27
計	1121

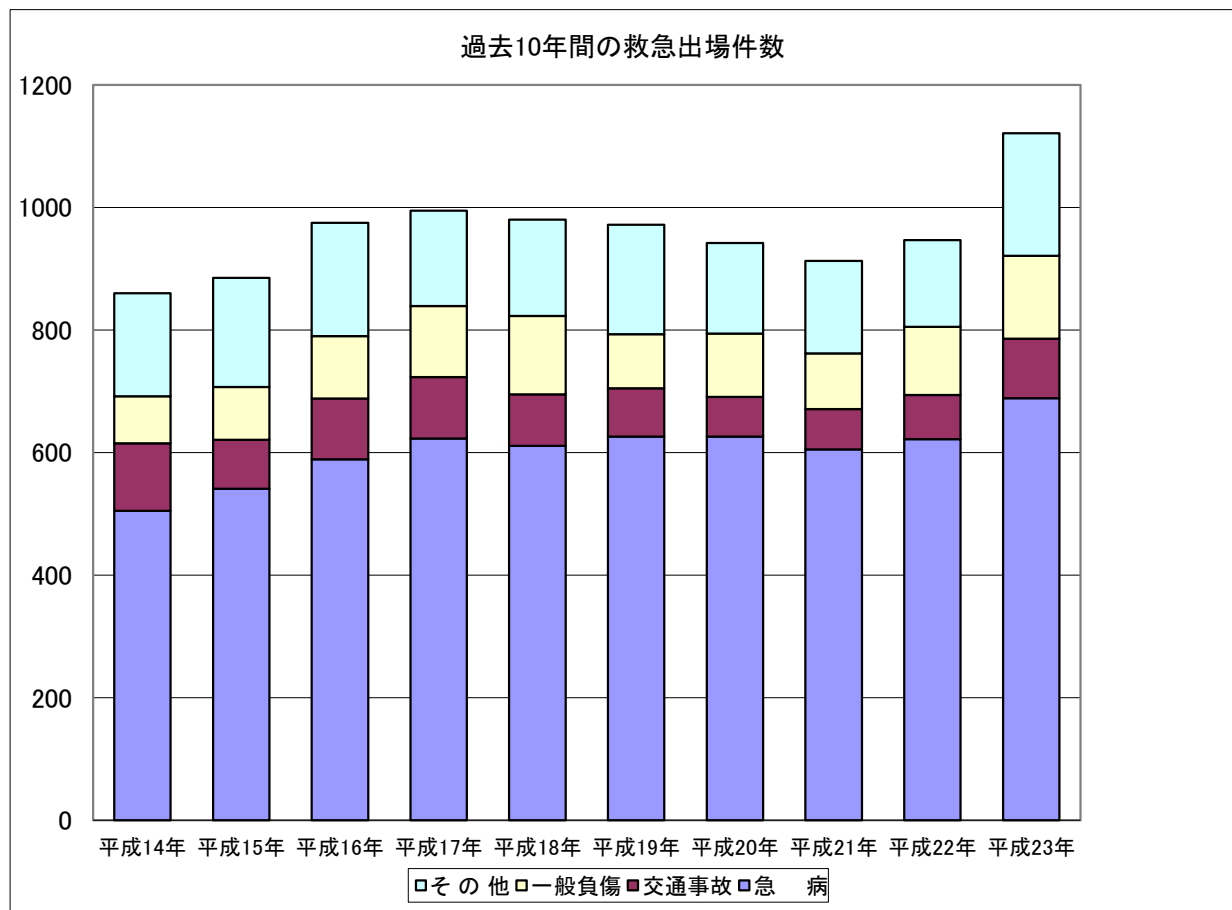


覚知別とは

- ・ 報知電話……N T T回線からの119番通報による覚知
- ・ 携帯電話……携帯電話からの119番通報による覚知
- ・ 加入電話……N T T回線及び携帯電話からの通報による一般加入電話での覚知
- ・ CATV電話……遠野ケーブルテレビ専用電話からの119番通報による覚知
- ・ 弱者電話……災害弱者緊急通報装置からの通報による覚知
- ・ その他……駆け付け、自己覚知等による覚知

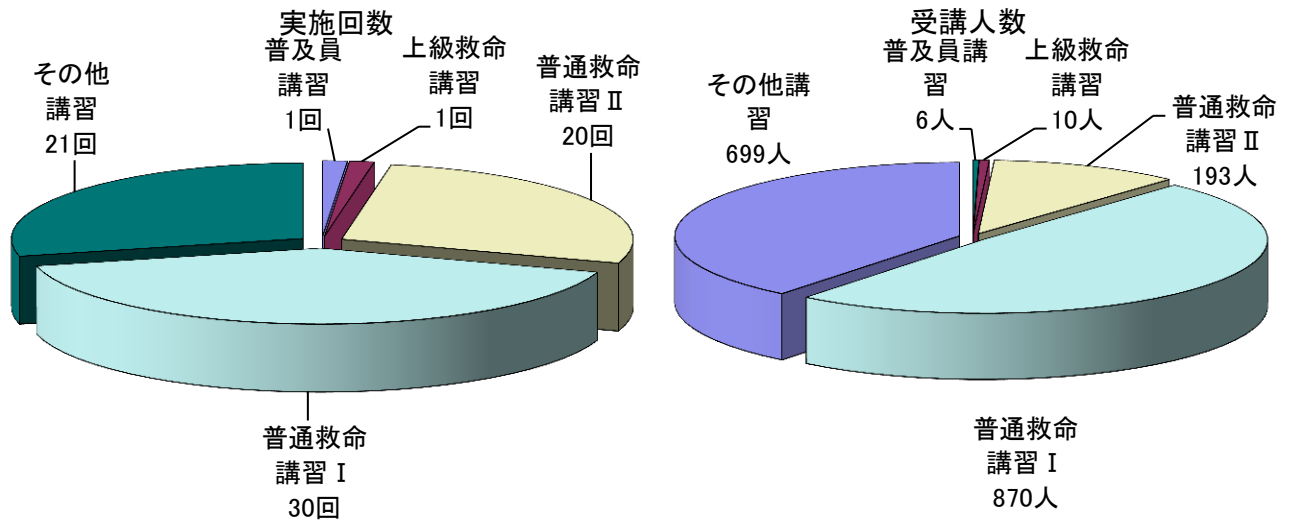
(9) 過去10年間の救急出場件数

事故種別	平成14年	平成15年	平成16年	平成17年	平成18年	平成19年	平成20年	平成21年	平成22年	平成23年
火 災	3	1	3		1	1		1	1	4
自然災害										2
水 難		1	2							
交通事故	110	80	99	100	84	79	65	66	72	97
労働災害	4	9	6	12	5	8	9	8	2	4
運動競技	12	12	7	5	4	6	5	8	8	4
一般負傷	77	86	102	116	128	88	103	91	111	135
加 害	3	1	4	4	2	2	1	4	2	1
自損行為	17	10	11	12	9	12	15	12	14	25
急 病	505	541	589	623	611	626	626	605	622	689
そ の 他	129	144	152	123	136	150	118	118	115	160
合 計	860	885	975	995	980	972	942	913	947	1121



※グラフ上のその他とは、急病、一般負傷、交通事故以外の

(10) 救急講習会の実施状況



救命講習の種類

- ・ 応急手当普及員講習・・・24時間講習(医学的基礎知識、心肺蘇生法、AED、応急処置全般、指導知識)
- ・ 上級救命講習・・・・・・8時間講習(心肺蘇生法、異物の除去、止血法、AED、応急処置全般)
- ・ 普通救命講習 I・・・・・・3時間講習(心肺蘇生法、異物の除去、止血法、AED)
- ・ 普通救命講習 II・・・・・・4時間講習(心肺蘇生法、異物の除去、止血法、AED、試験)
- ・ その他講習・・・・・・2時間程度の講習(応急処置全般)

(その他講習以外の講習修了者には修了証を発行)

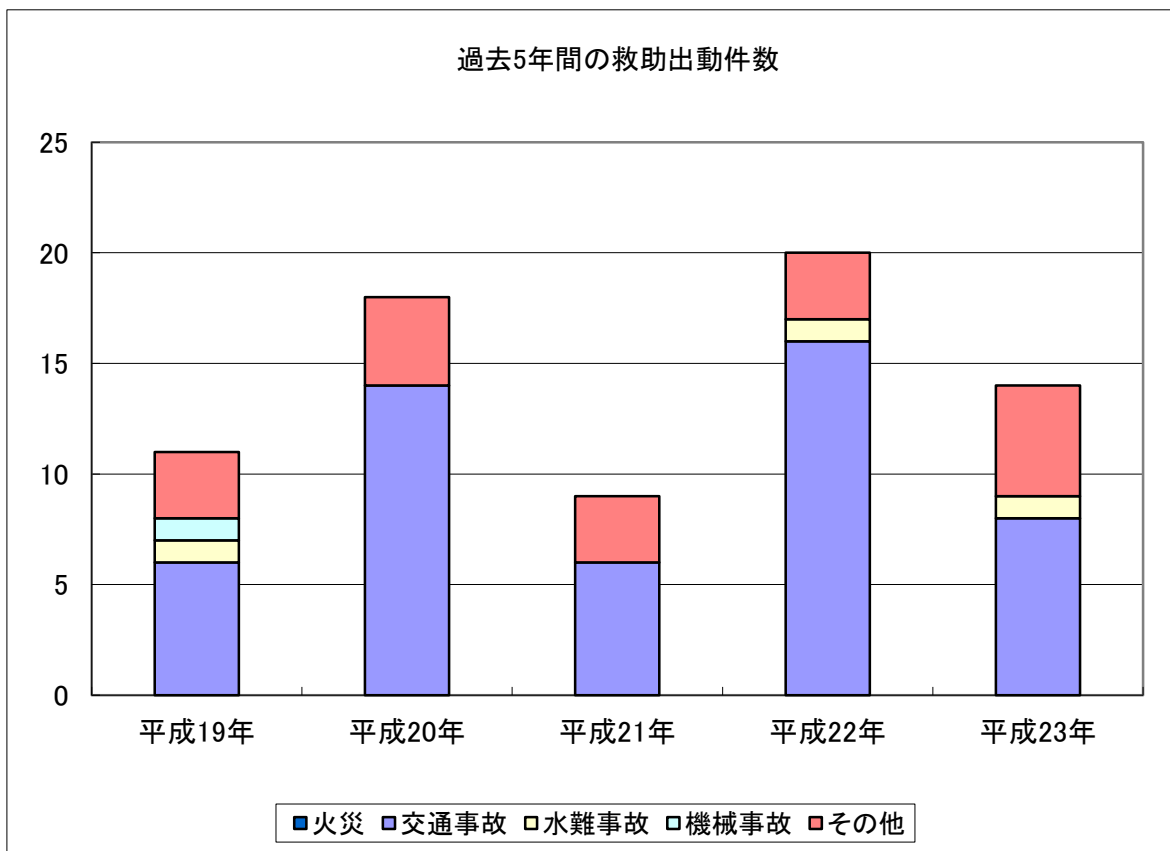
過去10年間の救急講習別受講者数

	H14	H15	H16	H17	H18	H19	H20	H21	H22	H23	合計
応急手当普及員講習										6	6
上級救命講習	14	17	16	19		11	3	11	13	10	114
普通救命講習	1,023	856	511	733	1,129	1,603	1,004	1,335	767	1,063	10,024
その他講習	698	252	894	894	410	370	500	222	594	699	699
合計	1,735	1,125	1,421	1,646	1,539	1,984	1,507	1,568	1,374	1,778	15,677

3 救助業務の現況

(1) 過去5年間の事故種別救助活動状況

年 区分	平成19年			平成20年			平成21年			平成22年			平成23年		
	出動件数	活動件数	救助人員	出動件数	活動件数	救助人員	出動件数	活動件数	救助人員	出動件数	活動件数	救助人員	出動件数	活動件数	救助人員
火災															
交通事故	6	2	2	14	6	9	6	2	6	16	5	10	8	4	7
水難事故	1	1	1							1	1	1	1		1
風水害等自然災害	1														
機械による事故	1														
建物等による事故													1	1	1
ガス及び酸欠事故															
破裂事故															
その他	3	1	1	4	1	1	3	3	3	3	2	3	4	4	5
計	12	4	4	18	7	10	9	5	9	20	8	14	14	9	14



(2) 過去5年間の事故種別発生場所別出動件数

年 区分	平成19年				平成20年				平成21年				平成22年				平成23年				合 計
	屋 内	屋 外	地 下	そ の 他	屋 内	屋 外	地 下	そ の 他	屋 内	屋 外	地 下	そ の 他	屋 内	屋 外	地 下	そ の 他	屋 内	屋 外	地 下	そ の 他	
火 災																					
交 通 事 故		6				14				6				16				8			50
水 難 事 故		1												1				1			3
風水害等自然災害		1																			1
機械による事故		1																			1
建物等による事故																	1				1
ガス及び酸欠事故																					
破 裂 事 故																					
そ の 他		3				4				3				3			1	3			17
計		12				18				9				20			2	12			73

(3) 過去5年間の事故種別発生場所別活動件数

年 区分	平成19年				平成20年				平成21年				平成22年				平成23年				合 計
	屋 内	屋 外	地 下	そ の 他	屋 内	屋 外	地 下	そ の 他	屋 内	屋 外	地 下	そ の 他	屋 内	屋 外	地 下	そ の 他	屋 内	屋 外	地 下	そ の 他	
火 災																					
交 通 事 故		2				6				2				10				4			24
水 難 事 故		1												1							2
風水害等自然災害																					
機械による事故																					
建物等による事故																	1				1
ガス及び酸欠事故																					
破 裂 事 故																					
そ の 他		1				1				3				3			1	2		1	12
計		4				7				5				14			2	6		1	39

(4) 過去5年間の事故種別発生場所別救助人員

年 区分	平成19年				平成20年				平成21年				平成22年				平成23年				合 計	
	屋 内	屋 外	地 下	そ の 他	屋 内	屋 外	地 下	そ の 他	屋 内	屋 外	地 下	そ の 他	屋 内	屋 外	地 下	そ の 他	屋 内	屋 外	地 下	そ の 他		
火 災																						
交 通 事 故		2				9				6				10				7				34
水 難 事 故		1												1				1				3
風水害等自然災害																						
機械による事故																						
建物等による事故																	1					1
ガス及び酸欠事故																						
破 裂 事 故																						
そ の 他		1				1				3				3			1	3		1		13
計		4				10				9				14			2	11		1		51



(5) 装備資機材

一般救助用器具	かぎ付はしご	測定用器具	有害ガス測定器
	三連はしご	呼吸保護用器具	空気呼吸器
	ワイヤーはしご		簡易呼吸器
	空気式救助マット		送排風機
	救命索発射銃		エアラインマスク
	サバイバースリング	隊員保護用器具	耐電手袋
	救助用縛帯		防塵メガネ
	平坦架		携帯警報器
	ロープ		防毒マスク
	カラビナ		耐熱服
	滑車		耐電衣
重量物排除用器具	油圧ジャッキ		耐電ズボン
	油圧スプレッダー		耐電長靴
	可搬ウインチ	検索用器具	簡易画像探索機
	ワイヤーロープ	水難救助用器具	救命胴衣
	マンホール救助器具		救命浮環
	マット型空気ジャッキ		救命ボート
	救助用支柱器具	山岳救助用器具	バスケット担架
チェーンブロック	山岳用背負い式担架		
切断用器具	油圧切断機	その他の救助用器具	投光器
	エンジンカッター		携帯拡声器
	ガス溶断器		携帯無線機
	チェーンソー		応急処置用セット
	鉄線カッター		車両移動器具
	空気鋸		緩降機
	空気切断機		ロープ登降機
破壊用器具	万能斧		救助用降下機
	ハンマー		発電機
	削岩機	シットハーネス	
	ハンマドリル		
	携帯用コンクリート破壊器具		

4 管内の気象状況

(1) 過去10年間の平均風速 (遠野消防署観測)

(単位:m/s)

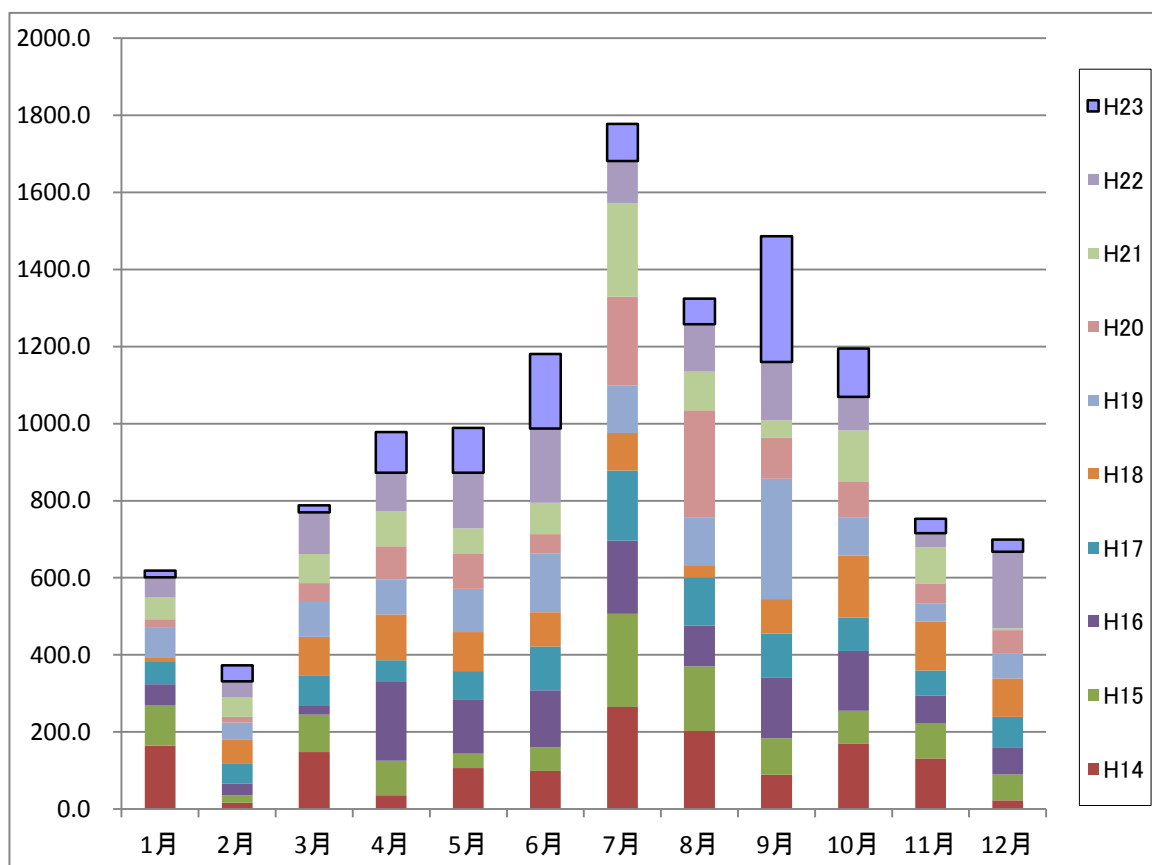
年	区別	1月	2月	3月	4月	5月	6月	7月	8月	9月	10月	11月	12月
14	平均	1.2	1.1	1.4	1.3	1.1	1.2	1.1	0.8	0.7	1.0	1.0	1.1
15	平均	1.3	0.9	1.3	1.3	1.2	1.1	0.8	0.8	0.8	0.9	0.8	1.4
16	平均	1.2	1.4	1.4	1.5	1.3	1.1	1.2	1.2	0.9	0.7	0.8	1.2
17	平均	1.1	1.2	1.5	1.5	1.4	1.0	0.9	0.9	0.9	0.7	1.3	1.5
18	平均	1.5	1.1	1.7	1.0	0.8	0.8	0.7	0.6	0.9	0.8	1.0	0.9
19	平均	1.7	1.7	1.7	1.4	1.7	1.5	1.3	1.2	1.4	1.2	1.3	1.2
20	平均	1.0	1.2	1.1	1.1	0.9	0.8	0.9	0.8	0.6	0.7	1.1	1.1
21	平均	1.6	1.6	1.8	1.8	1.7	1.4	1.6	1.1	1.2	1.2	1.1	1.5
22	平均	1.9	1.4	1.7	1.7	1.6	1.3	1.6	1.3	1.2	1.0	1.6	1.4
23	平均	1.6	1.4	1.5	1.7	1.8	1.8	1.4	1.2	1.1	1.2	1.3	1.7

(2) 過去10年間の月別降水量

(単位:mm)

年	1月	2月	3月	4月	5月	6月	7月	8月	9月	10月	11月	12月	年合計
14	164.5	16.5	148.0	36.0	106.0	98.9	265.0	203.0	89.1	170.0	131.0	22.5	1,450.5
15	105.5	19.0	97.0	89.5	37.5	61.0	241.5	167.5	94.5	84.5	90.5	67.0	1,155.0
16	53.5	31.0	22.5	204.5	141.5	148.0	190.0	105.0	157.0	156.0	73.5	69.0	1,351.5
17	60.0	52.5	77.5	56.5	73.0	113.5	182.0	125.0	114.0	86.0	64.5	81.0	1,085.5
18	8.5	60.0	102.0	118.0	101.0	89.0	97.0	32.0	90.0	161.5	127.0	99.0	1,085.0
19	78.0	45.5	92.5	91.5	112.5	152.0	123.5	124.5	312.0	99.5	47.0	64.5	1,343.0
20	22.5	14.5	47.0	85.5	92.0	50.5	230.5	278.0	106.5	92.5	52.0	61.0	1,132.5
21	56.5	52.0	75.0	90.5	64.5	82.0	243.0	100.3	46.0	132.5	94.0	5.5	1,041.8
22	52.0	40.5	108.0	100.5	144.5	192.0	109.0	122.5	151.0	87.0	36.5	198.0	1,341.5
23	18.0	41.0	18.5	105.5	116.5	194.0	96.0	66.5	326.5	125.0	36.7	31.5	1,175.7

※網かけ部分は年間の月最大降水量。



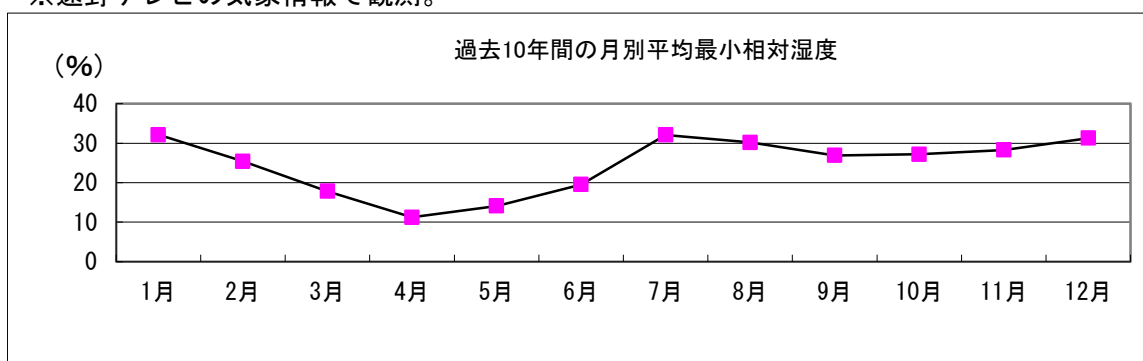
(3) 過去10年間の月別最小相対湿度

(単位:%)

年	1月	2月	3月	4月	5月	6月	7月	8月	9月	10月	11月	12月	年間 最小
14	29	15	17	9	8	12	34	28	20	29	39	28	8
15	36	25	13	10	13	17	35	32	28	23	13	28	10
16	28	21	18	11	11	14	19	17	21	21	22	26	11
17	26	30	20	7	12	18	30	32	18	22	16	31	7
18	33	26	16	10	7	19	34	25	18	23	17	27	7
19	21	18	19	9	15	19	19	21	31	20	24	29	9
20	28	30	3	1	15	16	26	33	27	36	42	28	1
21	43.4	25	24	16	19.8	32.3	46	36	46	38	39	49	16
22	40.9	35.2	23.4	25.2	17.3	25	41	40	31	32	35	31	17.3
23	36	29	25	14	23	23	37	38	29	28	36	36	14
平均	32.13	25.42	17.84	11.22	14.11	19.53	32.1	30.2	26.9	27.2	28.3	31.3	

※網かけ部分は年間の最小相対湿度。

※遠野テレビの気象情報で観測。

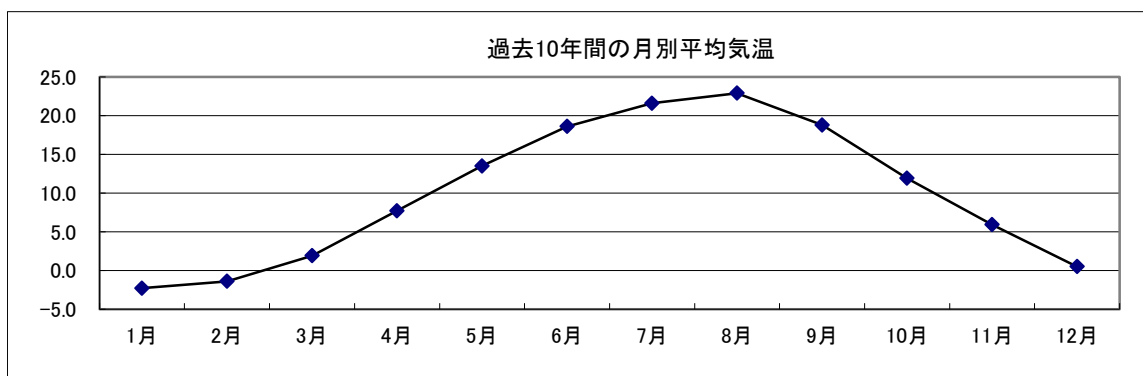


(4) 過去10年間の月別平均気温

(単位:℃)

年	1月	2月	3月	4月	5月	6月	7月	8月	9月	10月	11月	12月	年間 平均
14	-1.6	-1.0	3.7	9.9	12.8	16.8	22.6	21.9	18.3	12.1	2.6	-0.9	9.8
15	-2.7	-1.4	1.6	8.7	14.1	18.5	18.2	21.5	18.3	10.7	6.5	2.4	9.7
16	-2.5	-1.2	2.8	7.8	14.9	18.9	22.9	22.2	19.7	11.5	8.2	1.3	10.5
17	-2.4	-3.3	0.6	7.8	12.0	19.5	20.6	24.1	18.9	11.9	5.2	-2.6	9.4
18	-3.4	-1.4	1.8	6.4	13.6	17.9	20.4	23.9	18.1	12.1	6.2	0.5	9.7
19	0.1	0.2	1.3	6.3	13.4	19.3	19.7	23.3	20.4	11.9	5.1	0.7	10.1
20	-3.2	-2.5	3.7	9.2	13.0	17.7	22.3	21.7	18.6	12.4	5.4	1.6	10.0
21	-0.9	-0.9	2.0	8.4	14.6	18.4	21.6	21.8	17.0	11.5	6.8	0.7	10.1
22	-1.9	-1.7	1.4	6.1	13.1	20.1	24.0	25.7	19.3	13.4	6.0	1.9	10.6
23	-4.5	-1.2	0.1	6.7	13.3	19.1	23.5	23.3	19.5	11.9	6.6	-0.6	9.8
平均	-2.3	-1.4	1.9	7.7	13.5	18.6	21.6	22.9	18.8	11.9	5.9	0.5	

※平均値は小数点第二位以下を四捨五入したもの。



※遠野消防署観測

(5) 過去10年間の月別最高気温

(単位:°C)

年	1月	2月	3月	4月	5月	6月	7月	8月	9月	10月	11月	12月	年間最高
14	10.2	10.6	17.0	25.6	26.2	30.6	33.0	33.6	31.4	25.4	13.8	11.1	33.6
15	5.4	7.6	15.3	24.4	28.2	30.4	28.8	30.6	29.9	23.5	22.5	11.0	30.6
16	5.4	17.1	19.7	22.7	28.1	29.4	34.9	33.3	28.4	24.7	18.7	15.7	34.9
17	8.9	4.0	13.7	23.4	25.7	30.2	32.2	35.1	30.4	22.2	18.4	6.3	35.1
18	5.4	10.7	14.1	20.6	24.1	29.9	30.8	33.7	30.3	23.5	20.0	11.6	33.7
19	8.4	11.9	14.0	22.3	25.1	31.4	31.1	36.5	31.4	22.9	17.8	9.7	36.5
20	4.8	8.5	17.5	23.7	27.6	28.9	31.7	32.3	29.1	23.9	19.2	13.5	32.3
21	9.6	10.3	19.8	22.4	28.7	31.1	32.3	32.0	26.9	22.0	19.4	11.3	32.3
22	6.9	16.7	11.4	18.5	27.9	32.2	33.4	35.3	33.6	24.2	17.9	15.4	35.3
23	2.3	13.9	11.1	25.5	25.6	31.2	33.7	33.6	30.4	24.0	18.8	10.8	33.7
平均	6.7	11.1	15.4	22.9	26.7	30.5	32.2	33.6	30.2	23.6	18.7	11.6	

※網かけ部分は年間の最高気温。

※平均値は小数点第2位以下切り捨てとする。

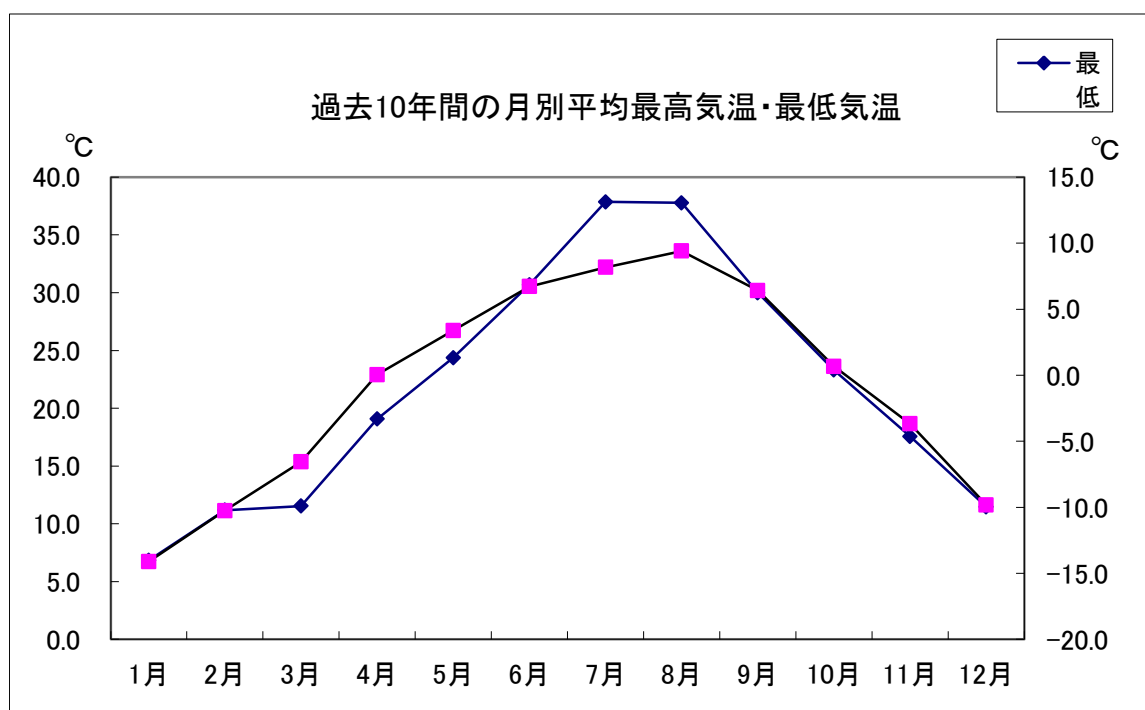
(6) 過去10年間の月別最低気温

(単位:°C)

年	1月	2月	3月	4月	5月	6月	7月	8月	9月	10月	11月	12月	年間最低
14	-15.3	17.0	-7.2	-2.1	-0.2	5.8	13.9	9.0	5.1	1.2	-7.2	-13.9	-15.3
15	-17.1	-14.9	-14.4	-2.9	-0.3	6.3	12.3	14.5	4.3	-1.4	-5.5	-4.7	-17.1
16	-14.3	-13.7	-11.4	-3.5	0.6	6.3	11.5	11.3	9.8	2.3	-3.2	-9.8	-14.3
17	-14.0	-17.2	-11.9	-2.7	0.9	9.2	14.6	14.0	5.5	0.5	-3.4	-14.5	-17.2
18	-14.7	-17.1	-7.8	-3.4	-0.6	8.3	14.1	13.0	6.3	-0.3	-4.9	-7.0	-17.1
19	-7.2	-8.7	-9.8	-4.0	4.6	9.7	11.5	12.5	8.5	0.6	-6.9	-7.6	-9.8
20	-14.9	-12.5	-6.8	-2.8	2.7	7.9	13.7	11.3	4.1	-1.2	-4.5	-6.9	-14.9
21	-12.5	-10.3	-10.1	-3.3	1.2	8.0	13.7	11.5	6.4	1.4	-2.9	-9.7	-12.5
22	-14.1	-12.1	-10.6	-3.4	0.8	6.8	16.0	17.3	5.7	-0.9	-4.2	-7.6	-14.1
23	-16.0	-12.7	-9.1	-5.1	3.5	0.2	9.9	16.1	6.7	1.7	-3.7	-18.0	-18.0
平均	-14.0	-10.2	-9.9	-3.3	1.3	6.9	13.1	13.1	6.2	0.4	-4.6	-10.0	

※網かけ部分は年間の最低気温。

※平均値は小数点第2位以下切り捨てとする。



※遠野消防署観測

(7) 過去10年間の月別日照時間 (遠野市)

(単位:時間)

年	1月	2月	3月	4月	5月	6月	7月	8月	9月	10月	11月	12月	年合計
14	91.2	100.8	131.4	185.5	135.2	123.0	79.8	78.1	112.5	130.0	88.9	90.8	1,347.2
15	82.3	118.1	150.4	149.9	153.1	103.5	49.2	54.3	87.0	146.9	113.2	76.5	1,284.4
16	96.8	102.5	143.2	187.9	117.5	146.5	132.5	154.4	96.6	96.1	87.1	90.5	1,451.6
17	83.4	95.2	125.1	181.5	166.4	125.1	93.0	149.1	111.8	103.1	117.7	129.4	1,480.8
18	122.3	97.1	138.1	123.1	164.6	140.6	61.4	166.4	133.4	131.4	112.0	75.3	1,465.7
19	131.3	90.8	130.0	145.8	161.8	191.9	130.9	157.5	130.1	124.1	126.6	77.2	1,598.0
20	118.5	155.4	145.4	176.5	164.6	168.0	119.2	115.4	130.7	124.9	123.3	121.0	1,662.9
21	105.9	119.7	137.8	170.3	198.8	134.7	99.2	128.6	119.6	125.8	90.7	80.4	1,511.5
22	69.9	119.4	88.8	116.9	160.1	134.3	137.4	175.4	122.6	99.0	123.4	71.7	1,418.9
23	114.0	124.2	98.1	164.5	135.9	162.2	158.2	114.3	105.3	129.7	118.6	82.9	1,507.9

※網かけ部分は年間の最長日照時間

(8) 過去10年間の最深積雪、総降雪量 (遠野市)

(単位:cm)

年	区 別	11月	12月	1月	2月	3月	降雪量 合 計
14	総降雪量	34.0	30.0	100.0	32.5	19.0	215.5
	最深積雪量	22.0	18.0	26.0	17.0	6.0	
15	総降雪量		16.0	78.5	27.5	48.5	170.5
	最深積雪量		9.0	35.0	30.0	31.0	
16	総降雪量		49.5	94.6	36.0	38.0	218.1
	最深積雪量		30.0	43.0	36.0	17.0	
17	総降雪量	1.0	145.0	10.5	82.0	48.5	287.0
	最深積雪量	1.0	60.0	36.0	46.0	46.0	
18	総降雪量		5.0	27.0	57.0	7.0	96.0
	最深積雪量		3.0	32.0	38.0	4.0	
19	総降雪量	3.0	17.0	6.0	22.0	51.0	99.0
	最深積雪量	3.0	3.0	3.0	21.0	50.0	
20	総降雪量		49.0	39.0	33.0	2.5	123.5
	最深積雪量		8.0	17.0	21.0	1.0	
21	総降雪量		35.8	61.0	36.7	1.0	134.5
	最深積雪量		18.0	21.0	15.0	5.0	
22	総降雪量	1.0	44.5	49.5	41.0	11.0	147.0
	最深積雪量	1.0	30.0	36.0	35.0	3.0	
23	総降雪量	0.0	37.5	57.5	72.0	29.5	196.5
	最深積雪量	0.0	11.0	18.0	16.0	25.0	

※網かけ部分は年間の最大総降雪量及び最深積雪量

おもな用語の説明

火災の種別

- (1) 建物火災 建物又はその収容物が焼損した火災。
- (2) 林野火災 森林、原野又は牧野が焼損した火災。
- (3) 車両火災 原動機によって運行することができる車両、鉄道車両及び被けん引車又はこれらの積載物が焼損した火災。
- (4) 船舶火災 船舶又はその積載物が焼損した火災。
- (5) 航空機火災 航空機又はその積載物が焼損した火災。
- (6) その他の火災 空地、田畑、道路、河川敷、屋外物品集積場等の火災。

焼損程度

- (1) 全焼 建物の焼き損害額が火災前の建物評価額の70パーセント以上のもの又はこれ未満であっても残存部分に補修を加えて再使用できないものをいう。
- (2) 半焼 建物の焼き損害額が火災前の建物評価額の20パーセント以上のもので、全焼に該当しないものをいう。
- (3) 部分焼 建物の焼き損害額が火災前の建物評価額の20パーセント未満のもので、ぼやに該当しないものをいう。
- (4) ぼや 建物の焼き損害額が建物評価額の10パーセント未満であり、焼損床面積が1平方メートル未満のもの、建物の焼き損害額が火災前の建物評価額の10パーセント未満であり、焼損表面積が1平方メートル未満のもの、又は収容物のみ焼損したものをいう。

り災世帯

- (1) 全損 建物（収容物を含む。以下半損、小損において同じ。）の火災損害額が、り災前の建物評価額の70パーセント以上のもの。
- (2) 半損 建物の火災損害額が、り災前の建物評価額の20パーセント以上で全損に該当しないもの。
- (3) 小損 建物の火災損害額が、り災前の建物評価額の20パーセント未満のもの。

出火率

人口1万人あたりの出火件数。

年齢区分

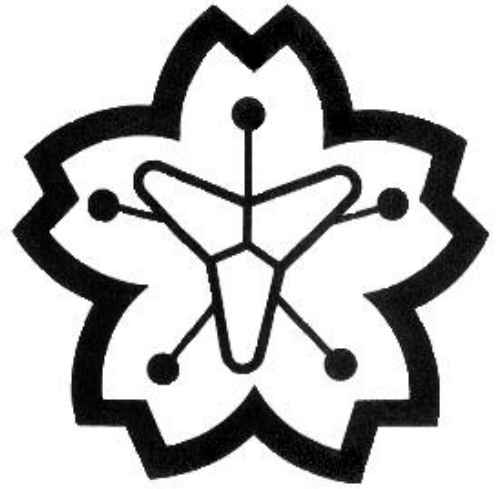
- (1) 新生児 生後28日以内の者。
- (2) 乳幼児 生後29日乳幼児以上満7歳未満の者。
- (3) 少年 満7歳以上満18歳未満の者。
- (4) 成人 満18歳以上満65歳未満の者。
- (5) 老人 満65歳以上の者。

傷病程度

- (1) 死亡 初診時において、死亡が確認されたもの。
- (2) 重症 傷病の程度が3週間以上の入院加療を必要とするもの。
- (3) 中等症 傷病の程度が入院を必要とするもので重症に至らないもの。
- (4) 軽症 傷病の程度が入院加療を必要としないもの。
- (5) その他 (1)～(4)の項目に分類されないもの。

気象

最大風速 10分間の平均風速のなかで最大値のもの。



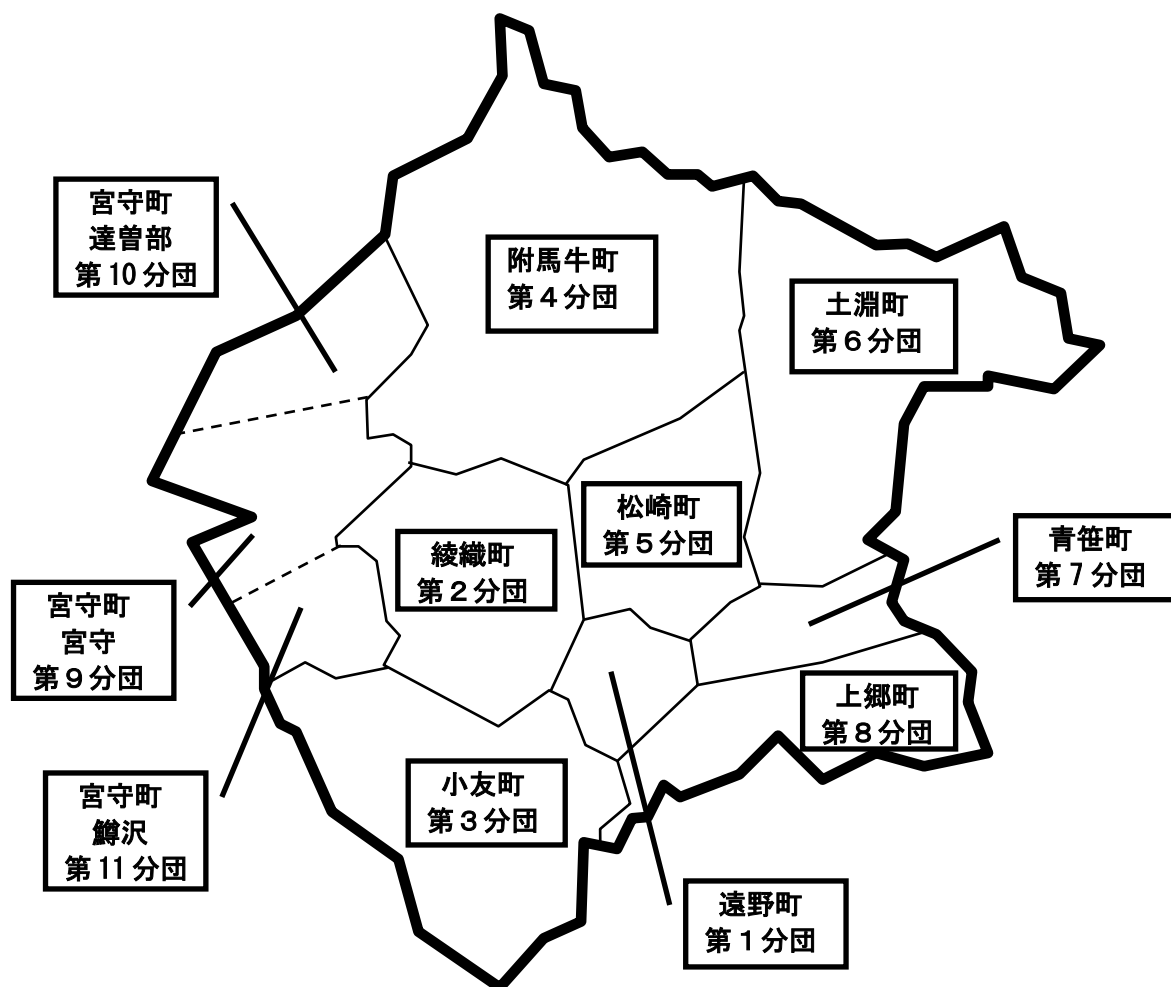
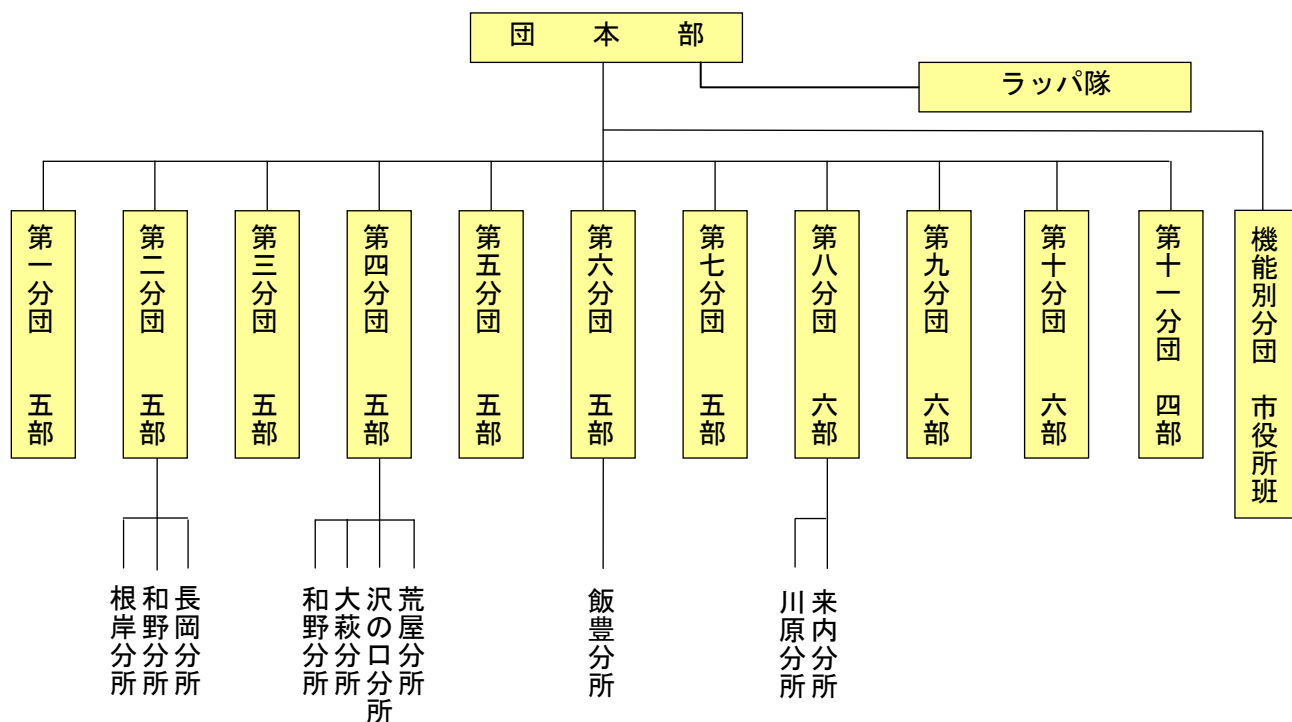
消防団



平成 23 年度遠野市消防団水防訓練



1 遠野市消防団組織及び分団配置図



2 階級別定員と実員

平成24年4月1日現在

階級	団 長	副団長	分団長	副分団長	部 長	班 長	団 員	合 計
所 定 員								1,030
実 員	1	3	12	12	105	146	625	904
団 本 部	1	3	1	1	10	1	7	24
第1分団			1	1	8	10	37	57
第2分団			1	1	9	15	47	73
第3分団			1	1	9	15	46	72
第4分団			1	1	8	22	57	89
第5分団			1	1	9	10	45	66
第6分団			1	1	9	13	51	75
第7分団			1	1	8	10	56	76
第8分団			1	1	9	16	71	98
第9分団			1	1	10	13	71	96
第10分団			1	1	9	13	67	91
第11分団			1	1	7	8	54	71
市役所班							16	16

※ 表中の空欄は、0(ゼロ)を表す。

3 年齢別・階級別団員数 うち()は女性団員

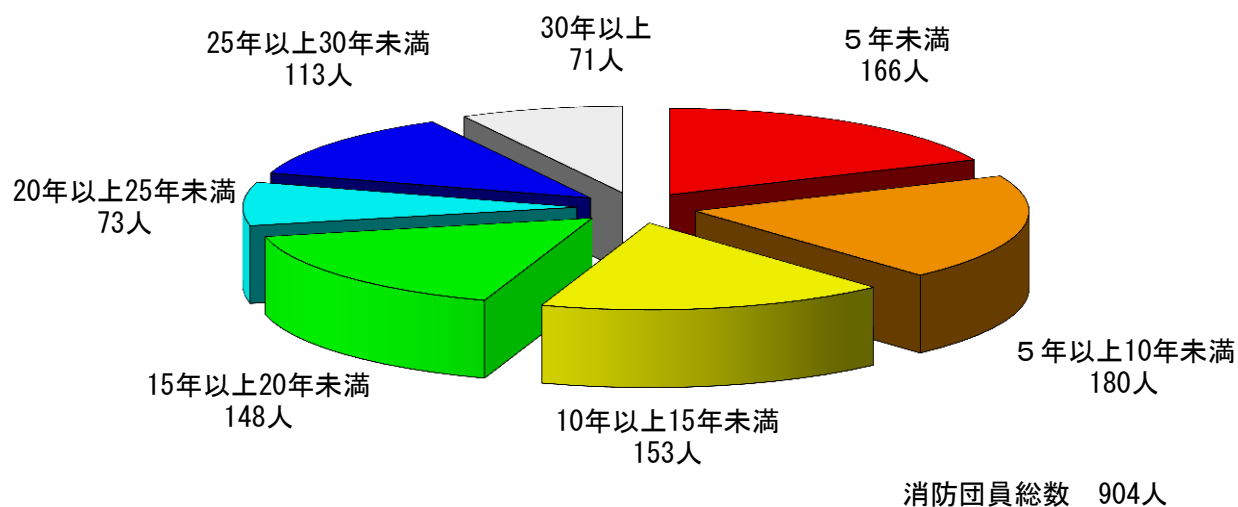
平成24年4月1日現在

階級	団 長	副団長	分団長	副分団長	部 長	班 長	団 員	合 計
年 齢								
20歳未満							0	0
20歳以上							19	19
25歳未満							(2)	(2)
25歳以上							81	81
30歳未満							(5)	(5)
30歳以上						2	140	142
35歳未満							(5)	(5)
35歳以上						9	132	141
40歳未満							(5)	(5)
40歳以上					4	24	103	131
45歳未満							(4)	(4)
45歳以上					7	50	79	136
50歳未満							(1)	(1)
50歳以上					41	39	36	116
55歳未満							(1)	(1)
55歳以上	1	1	8	8	44	20	20	102
60歳未満								
60歳以上		2	4	4	9	2	15	36
合 計	1	3	12	12	105	146	625 (23)	904 (23)

※ 表中の空欄は、0(ゼロ)を表す。

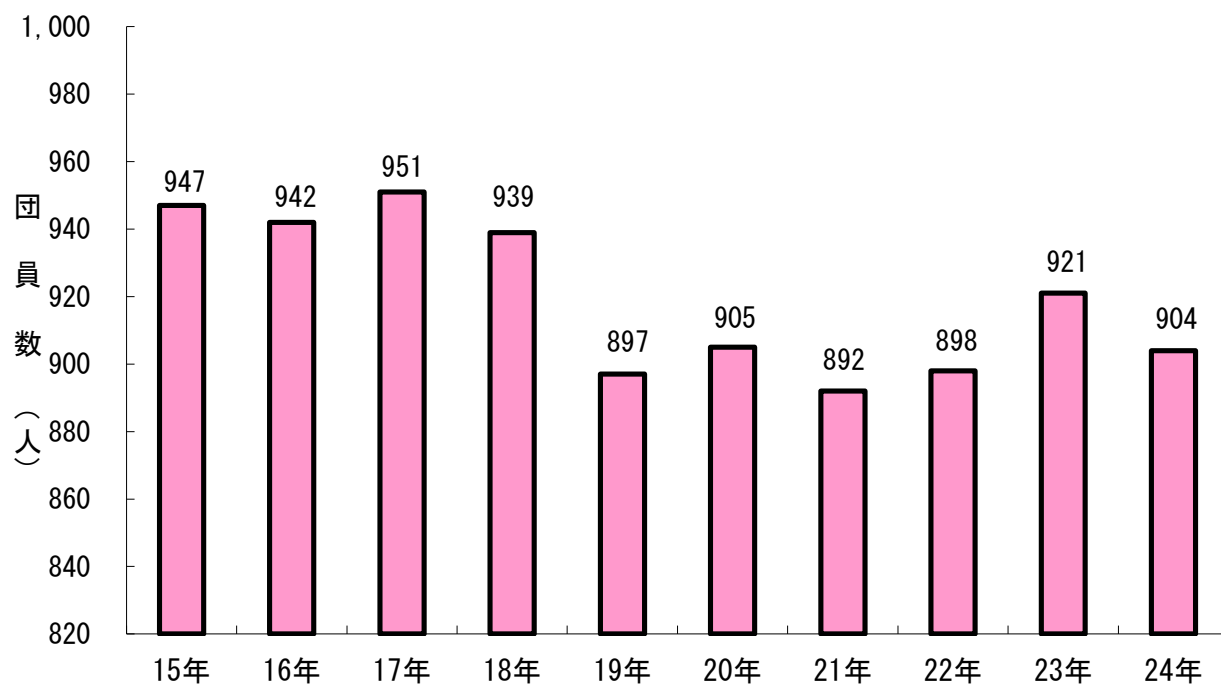
4 勤続年数別団員数

平成24年4月1日現在



5 年別消防団員数（過去10年）

各年4月1日現在



	15年	16年	17年	18年	19年	20年	21年	22年	23年	24年
旧遠野市	654	650	658	650	641	—	—	—	—	—
旧宮守村	293	292	293	289	256	—	—	—	—	—
遠野市	—	—	—	—	—	905	892	—	—	—
合計	947	942	951	939	897	905	892	898	921	904

※平成19年4月1日に旧遠野市と旧宮守村が合併。

6 消防団協力事業所一覧

(1) 総務省消防庁消防団協力事業所

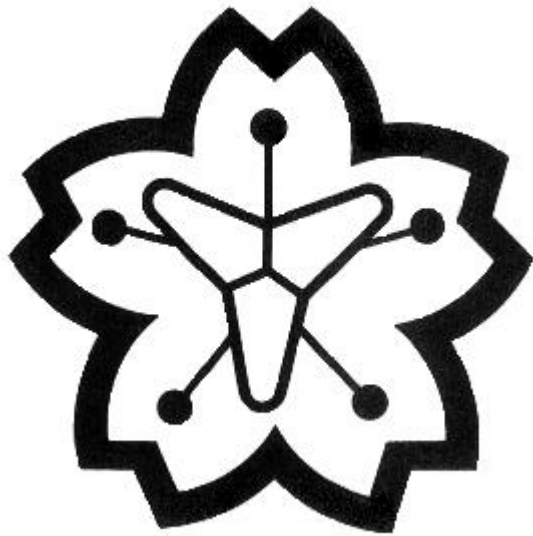
平成 24 年 4 月 1 日現在

交付 番号	事業所名	交付年月	所属団員数
1	株式会社東洋レンズ岩手工場	平成 22 年 2 月	31 名
2	有限会社菊栄工務店	平成 22 年 2 月	9 名
3	株式会社クライン岩手事業所	平成 22 年 2 月	8 名
4	遠野建設工業株式会社	平成 22 年 2 月	7 名
5	佐藤建設株式会社	平成 22 年 2 月	5 名
6	株式会社栄組	平成 22 年 2 月	5 名
7	株式会社テラ	平成 22 年 2 月	6 名
8	株式会社小友建設	平成 22 年 2 月	5 名
9	株式会社かばら建設	平成 23 年 2 月	9 名
10	佐藤工業株式会社	平成 23 年 2 月	5 名
合 計			90 名

(2) 遠野市消防団協力事業所

平成 24 年 4 月 1 日現在

交付 番号	事業所名	交付年月日	所属団員数
1	株式会社ワイ・デー・ケー	平成 20 年 3 月 17 日	7 名
2	有限会社菊栄工務店	平成 20 年 3 月 17 日	9 名
3	遠野精器株式会社	平成 20 年 3 月 17 日	4 名
4	遠野建設工業株式会社	平成 20 年 3 月 17 日	7 名
5	佐藤建設株式会社	平成 20 年 3 月 17 日	5 名
6	有限会社沼田製瓦工場	平成 20 年 3 月 17 日	4 名
7	花巻農協協同組合遠野統括支店	平成 20 年 3 月 17 日	24 名
8	株式会社岩手 T K R	平成 20 年 5 月 1 日	5 名
9	汀建設株式会社	平成 20 年 5 月 1 日	3 名
10	株式会社東洋レンズ岩手工場	平成 20 年 7 月 10 日	31 名
11	岩手アパレル株式会社	平成 20 年 8 月 1 日	3 名
12	株式会社栄組	平成 20 年 8 月 1 日	5 名
13	丸順工務店有限会社	平成 20 年 8 月 1 日	4 名
14	遠野木材加工事業協同組合	平成 20 年 9 月 10 日	3 名
15	株式会社クライン岩手事業所	平成 20 年 9 月 10 日	8 名
16	遠野地方森林組合	平成 20 年 9 月 10 日	4 名
17	株式会社テラ	平成 20 年 9 月 10 日	6 名
18	松田建設株式会社	平成 21 年 3 月 23 日	5 名
19	株式会社小友建設	平成 21 年 3 月 23 日	5 名
20	六角牛病院	平成 21 年 7 月 16 日	3 名
21	株式会社クボタ遠野北支店	平成 22 年 3 月 17 日	3 名
22	株式会社かばら建設	平成 22 年 3 月 17 日	9 名
23	佐藤工業株式会社	平成 22 年 5 月 1 日	5 名
24	株式会社オサダ岩手事業所	平成 22 年 10 月 8 日	5 名
合 計			167 名



施設

平成 23 年度配備車両

遠野市消防団第 10 分団第 2 部



遠野消防団第 4 分団第 1 部和野分所

1 消防水利

平成23年4月1日現在

現有数								合計
消火栓			防火水槽					
公設	私設	計	公設			私設	計	
			100m ³ 級	40m ³ 級	20m ³ 級	40m ³ 級		
861		861	2	131	9	2	144	1,005

※ 表中の空欄は、0(ゼロ)を表す。

2 車両配備状況

消防本部

平成23年4月1日現在

車 両 名	用途・規格	年式	備考
無 線 車	現場指揮本部設置用・複信無線機搭載・4WD	平成5年	
資 材 搬 送 車	公共応急作業車・4WD	平成12年	

遠野消防署

平成23年4月1日現在

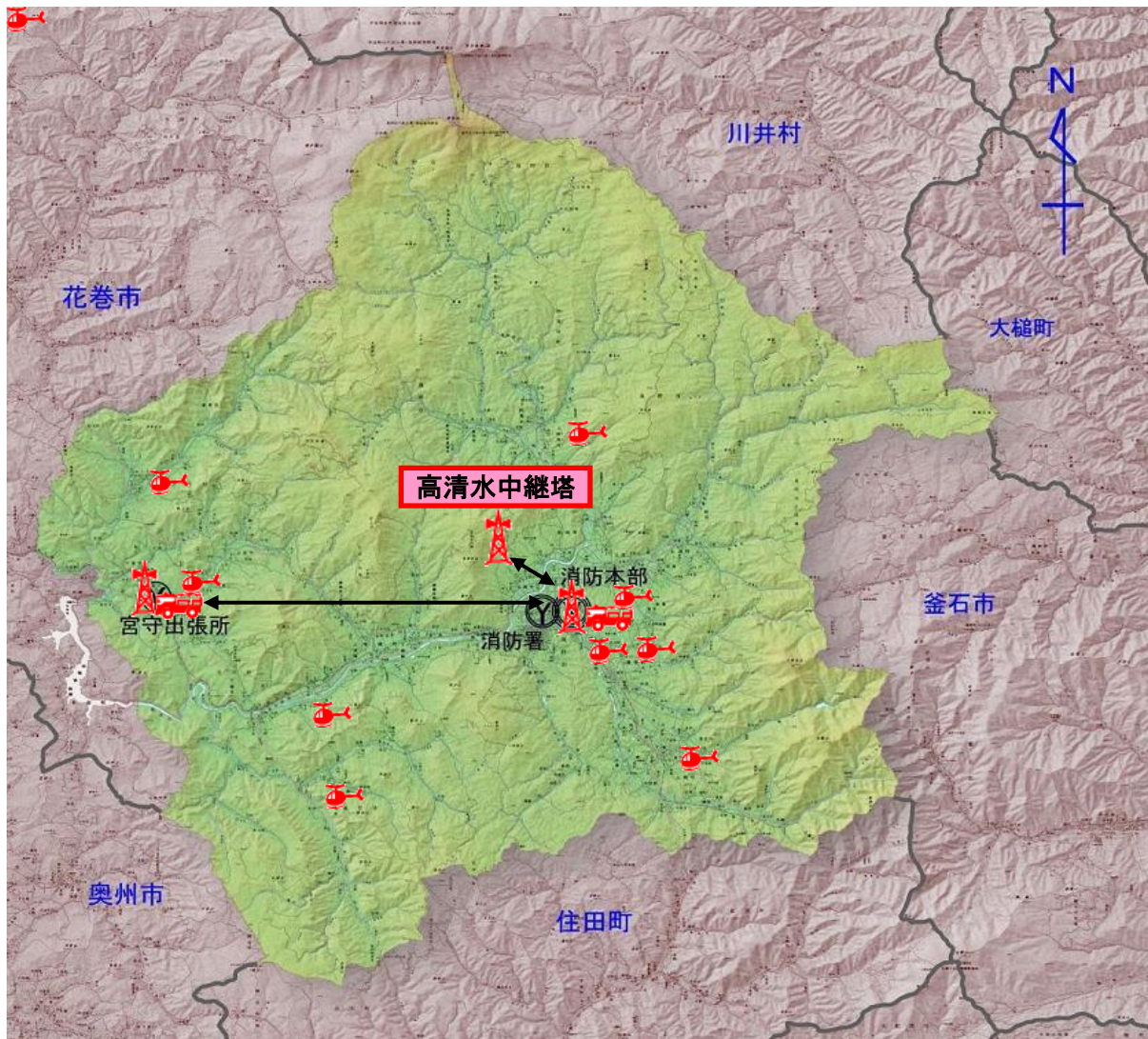
車 両 名	用途・規格	年式	備考
指 揮 広 報 車 2 号	署指揮・災害広報用・4WD	平成4年	
指 揮 広 報 車 3 号	署指揮・災害広報・検査・調査用・4WD	平成10年	
タ ン ク 車 2 号	一般消火用・2,000ℓ水槽付、複信無線機搭載・4WD	平成11年	
ポ ン プ 車 3 号	一般消火用・CD-I型・4WD	平成17年	
ポ ン プ 車 4 号	一般消火用・CD-I型・4WD	平成14年	
救 助 工 作 車	II型・クレーン・ウインチ・伸縮式投光器・2WD	平成9年	
高 規 格 救 急 車	高度救急隊・救命処置用高度救急資機材・自動車電話・複信無線機搭載・4WD	平成16年	
高 規 格 救 急 車	高度救急隊・救命処置用高度救急資機材・自動車電話・複信無線機搭載・4WD	平成23年	
防 火 広 報 車	広報・資機材搬送用・4WD	平成19年	
査 察 広 報 車	検査・調査用・4WD	平成16年	

遠野消防署宮守出張所

平成23年4月1日現在

車 両 名	用途・規格	年式	備考
ポ ン プ 車	一般消火用・救助用・CD-I型・複信無線機搭載・4WD	平成19年	
高 規 格 救 急 車	高度救急隊・救命処置用高度救急資機材・自動車電話・複信無線機搭載・4WD	平成12年	
広 報 車	災害広報・検査・調査用・4WD	平成12年	

3 消防無線系統図



凡例

	消防署
	ヘリポート
	固定局 基地局

場外離着陸場

所在地	ヘリポート等の名称	消防署からの		林野火災 対
		距離 (km)	時間 (分)	
上早瀬河川	早瀬川緑地 (Aグラウンド)	1.2	2	可
青笹町糠前第11地割	遠野運動公園 (多目的運動広)	3.1	5	可
小友町16地割133	小友小中学校校庭	18.0	22	可
上郷町板沢11地割6-6	上郷中学校校庭	8.0	12	可
附馬牛町下附馬牛11地割43	附馬牛中学校校庭	12.5	15	可
宮守町下宮守第39地割	宮守中学校校庭	1.0	2	可
宮守町達曽部第15地割	達曽部小学校校庭	7.7	10	可
宮守町上鱒沢第8地割	猿ヶ石川緑地公園	10.0	13	可
青笹町糠前第10地割46	遠野市総合防災センター	0.0	0	可

4 消防防災通信施設状況

平成23年4月1日現在

種 別		部 署	消 防 本 部 遠 野 消 防 署	宮 守 出 張 所	計	
無 線 設 備	基 地 局		2	1	3	
	固 定 局		本部・遠野 2	1	3	
	中 継 局		中継・高清水 2		2	
	陸 上 移 動 局	車 載	12	3	15	
		携 帯	14	6	20	
広 報 無 線 放 送		1	1	2		
（ 専 火 1 用 災 1 電 9 話 番 回 救 ） 線 急	N T T		4	3	7	
	I P 電 話 (ソフトバンクテレコム・NTT光)		2		2	
	遠 野 C A T V I P 電 話		3		3	
	携 帯 1 1 9 電 話		2		2	
	聴覚障害者FAX119番回線		1		1	
	受 信 装 置	仙 人 ト ン ネ ル		1	1	2
		赤 羽 根 ト ン ネ ル				
小 峠 ト ン ネ ル						
電 一 話 般 回 加 線 入	N T T		11	2	13	
	F A X 回 線		2	1	3	
	遠 野 テ レ ビ		2	1	3	
	市 役 所 内 線		2	1	3	
	庁 舎 内 線		25		28	
	災 害 用 内 線		3			
サイレン吹鳴装置			2	1	3	
遠野TV音声IP告知装置			1	1	2	
庁舎放送装置			1	1	2	
気象観測装置			1	1	2	
災害時要援護者緊急通報システム			1		1	
地震観測装置			1	1	2	
県防災情報ネットワーク端末装置			1		1	
地域衛星通信ネットワーク			1		1	

◎表中の空欄は0（ゼロ）を表す。

5 災害時要援護者通報関係システム

(1) 災害時要援護者緊急通報システム設置数

	町別	男女別	
		男	女
遠野	106	14	92
綾織	18	3	15
小友	20	5	15
附馬牛	28	5	23
松崎	31	5	26
土淵	26	7	19
青笹	21	3	18
上郷	47	6	41
宮守	59	8	51
達曾部	26	9	17
鱒沢	18	2	16
合計	400	67	333

(2) 聴覚障害者FAX利用者数

	町別
遠野	
綾織	1
小友	
附馬牛	
松崎	1
土淵	
青笹	
上郷	
宮守	
達曾部	1
鱒沢	1
合計	4

5 遠野市消防団車両配備状況

平成23年4月1日現在

	所 属	配置場所	区 分	配備年度
1	第1分団第1部	上組町	積載車	H4.3
2	第2部	穀町	ポンプ車(4WD)	H9.10
3	第3部	駅前	ポンプ車(4WD)	H6.2
4	第4部	下組町	積載車	H15.1
5	第5部	上早瀬	積載車(4WD)	H17.1
6	第2分団第1部	新里	ポンプ車(4WD)	H7.10
7	根岸分所	根岸	軽積載車(4WD)	H2.2
8	第2部	大久保	積載車	H10.12
9	第3部	山口	積載車	H5.2
10	第4部	下綾織	積載車(4WD)	H18.12
11	長岡分所	長岡	軽積載車(4WD)	H2.11
12	和野分所	和野	軽積載車(4WD)	S62.10
13	第5部	砂子沢	積載車	H7.3
14	第3分団第1部	鮎貝	積載車	H9.12
15	第2部	小友	ポンプ車(4WD)	H6.11
16	第3部	長野	積載車	H8.11
17	第4部	山谷	積載車	H12.3
18	第5部	鷹鳥屋	積載車(4WD)	H19.12
19	第4分団第1部	上柳	ポンプ車(4WD)	H6.11
20	和野分所	和野	積載車	H23.12
21	第2部	東禅寺	積載車	H7.3
22	大萩分所	大萩	軽積載車(4WD)	H2.11
23	沢の口分所	沢の口	軽積載車(4WD)	S63.12

	所 属	配置場所	区 分	配備年度
24	第3部	大出	積載車	H5.2
25	第4部	張山	積載車	H8.3
26	第5部	花輪	積載車	H4.3
27	荒屋分所	荒屋	軽積載車(4WD)	S63.12
28	第5分団第1部	駒木	積載車(4WD)	H21.2
29	第2部	光興寺	積載車(4WD)	H21.2
30	第3部	八幡	積載車	H12.3
31	第4部	松崎	ポンプ車(4WD)	H9.10
32	第5部	蓬田	積載車	H13.2
33	第6分団第1部	似田貝	積載車	H9.12
34	第2部	柏崎	積載車	H14.2
35	飯豊分所	飯豊	軽積載車(4WD)	S62.10
36	第3部	山口	積載車	S63.3
37	第4部	本宿	ポンプ車(4WD)	H8.11
38	第5部	栃内	積載車(4WD)	H18.12
39	第7分団第1部	善応寺	ポンプ車(4WD)	H7.10
40	第2部	下関	積載車	H10.12
41	第3部	中下	積載車	H8.11
42	第4部	中沢	積載車	S63.3
43	第5部	沢田	積載車	H6.2
44	第8分団第1部	上郷	ポンプ車(4WD)	H8.11
45	第2部	細越	積載車	H21.12
46	第3部	暮坪	積載車	H16.2

	所 属	配置場所	区 分	配備年度
47	第3部 分所	川原	軽積載車(4WD)	H2. 2
48	第4部	平倉	積載車(4WD)	H21. 2
49	来内分所	来内	軽積載車(4WD)	S 62. 10
50	第5部	平野原	積載車	H8. 3
51	第6部	板沢	積載車	H6. 2
52	第9分団第1部	新町	ポンプ車(4WD)	H2. 11
53	第2部	上宮守	ポンプ車(4WD)	H12. 10
54	第3部	鹿込	積載車(4WD)	H4. 11
55	第4部	岩根橋	積載車(4WD)	H7. 11
56	第5部	塚沢	積載車(4WD)	H9. 11
57	第6部	下郷	積載車(4WD)	H12. 12
58	第10分団第1部	宿	ポンプ車(4WD)	H12. 3
59	第2部	米田	積載車(4WD)	H23. 12
60	第3部	大川目	積載車(4WD)	H11. 9
61	第4部	中斉	積載車	H21. 12
62	第5部	小通	積載車(4WD)	H4. 11
63	第6部	湯屋	積載車(4WD)	H12. 12
64	第11分団第1部	上鱒沢	ポンプ車(4WD)	H9. 2
65	第2部	下鱒沢	ポンプ車(4WD)	H9. 9
66	第3部	迷岡	積載車(4WD)	H8. 12
67	第4部	柏木平	積載車(4WD)	H7. 11



防災



総合防災センター展示コーナー



総合防災センター煙体験室

1 災害対策本部・警戒本部の設置状況（平成23年度）

災害対策本部				
設置理由	東北地方太平洋沖地震			
震度等	平成23年3月11日14時46分 遠野・宮守 震度5強 平成23年4月7日23時32分 遠野・宮守 震度5強			
設置状況	設置	3月11日 14:46	廃止	継続中
被害状況等	<p>○遠野市内被害状況</p> <ul style="list-style-type: none"> ・人的被害 軽症4人 ・住家被害 一部破損 391戸 ・非住家 <ul style="list-style-type: none"> 遠野市役所 全壊 医療福祉施設 一部破損 30か所 文教施設 一部破損 33か所 農業施設 遠野馬の里 <ul style="list-style-type: none"> 農業施設 69件 畜産関係 4件 酪農関係 (牛乳) 林業関係 観光施設 一部破損 5か所 産業施設 21事業所で施設、製造設備に被害 その他 静養園クリーンセンター、鍋倉公園、穀町西公園、八幡墓苑、寺院墓地8か所、遠友館、斎場 道路 市道 13か所、農道 2か所 水道 たかむろ浄水場施設給水装置破損 断水 29箇所 漏水 23箇所 下水道 公共下水道 6か所 農業集落排水 17か所 <p>総被害額 約32億183万円</p> <ul style="list-style-type: none"> ・避難者数(最大) 3/12 避難箇所 50施設、避難者数 2,027人 避難勧告 3/11 15:28 発令(全世帯) ・電気 市内全域停電 ・電話 市内全域不通 ・ケーブルテレビ 市内全域視聴不能 <p>○沿岸被災地消防応援活動状況</p> <ul style="list-style-type: none"> ・応援先 釜石大槌地区行政事務組合釜石消防署小佐野出張所 			

	被害状況等	<ul style="list-style-type: none"> ・ 応援内容 救急隊派遣 ・ 派遣期間 平成 23 年 3 月 11 日～平成 23 年 4 月 30 日 ・ 延派遣隊員数 123 人 ・ 延出動件数 113 件、 延搬送人員 114 人 <p>○緊急消防援助隊受入状況</p> <ul style="list-style-type: none"> ・ 大阪府緊急消防援助隊 3/13～3/20 500 人、100 台 ・ 大分県緊急消防援助隊 3/16～3/19 81 人、25 台 ・ 愛媛県緊急消防援助隊 3/16～3/19 112 人、34 台
--	-------	--

災害警戒本部					
1	設置理由	大雨（土砂災害）警報発令			
	設置状況	設置	5月30日 13:41	廃止	5月30日 21:38
	被害状況等	・ なし			
2	設置理由	岩手県沖を震源とする地震 遠野・宮守 震度4			
	設置状況	設置	6月23日 6:51	廃止	6月23日 10:30
	被害状況等	・ なし			
3	設置理由	大雨（土砂災害）・洪水警報発令			
	設置状況	設置	6月24日 1:33	廃止	6月24日 19:52
	被害状況等	<ul style="list-style-type: none"> ・ 住家 床下浸水 1件 ・ 非住家 1件 ・ 文教施設（雨漏り）4件 ・ 水田（冠水、一部流出）7件 ・ 道路（冠水、一部流出、陥没、土砂流入）7件 ・ 水路（越水、一部流出、土砂流入）8件 			

4	設置理由	大雨（土砂災害）警報発令			
	設置状況	設置	6月27日 17:18	廃止	6月28日 6:55
	被害状況等	・ なし			
5	設置理由	大雨（土砂災害・浸水害）・洪水警報発令			
	設置状況	設置	7月12日 12:47	廃止	7月12日 17:34
	被害状況等	・ なし			
6	設置理由	大雨（土砂災害・浸水害）・洪水警報発令			
	設置状況	設置	7月13日 18:18	廃止	7月14日 2:31
	被害状況等	・ なし			
7	設置理由	大雨（土砂災害・浸水害）・洪水警報発令			
	設置状況	設置	7月26日 12:37	廃止	7月26日 19:41
	被害状況等	・ なし			
8	設置理由	大雨（土砂災害・浸水害）・洪水警報発令			
	設置状況	設置	7月27日 18:54	廃止	7月28日 0:40
	被害状況等	・ なし			
9	設置理由	大雨（土砂災害・浸水害）・洪水警報発令			
	設置状況	設置	7月28日 19:16	廃止	7月29日 2:46
	被害状況等	<ul style="list-style-type: none"> ・ 床下浸水 2件 ・ 道路冠水 1件 			
10	設置理由	大雨（土砂災害）警報発令			
	設置状況	設置	7月29日 16:05	廃止	7月29日 23:00
	被害状況等	・ なし			
11	設置理由	大雨（土砂災害）警報発令			
	設置状況	設置	8月6日 13:18	廃止	8月6日 18:32
	被害状況等	・ なし			

12	設置理由	大雨（土砂災害）警報発令			
	設置状況	設置	8月7日 13:45	廃止	8月7日 19:43
	被害状況等	・ なし			
13	設置理由	大雨（土砂災害）警報発令			
	設置状況	設置	8月8日 15:17	廃止	8月8日 22:22
	被害状況等	・ なし			
14	設置理由	大雨（土砂災害）警報発令			
	設置状況	設置	8月18日 12:16	廃止	8月19日 8:30
	被害状況等	・ 水路越水 2件			
15	設置理由	大雨（土砂災害・浸水害）・洪水警報発令			
	設置状況	設置	9月2日 1:09	廃止	9月2日 17:35
	被害状況等	・ なし			
16	設置理由	大雨（土砂災害）警報発令			
	設置状況	設置	9月3日 1:16	廃止	9月3日 15:36
	被害状況等	・ なし			
17	設置理由	大雨（土砂災害）警報発令			
	設置状況	設置	9月5日 23:19	廃止	9月6日 7:02
	被害状況等	・ なし			
18	設置理由	大雨（土砂災害）・洪水警報発令（台風15号）			
	設置状況	設置	9月20日 14:38	廃止	9月22日 11:30
	被害状況等	<ul style="list-style-type: none"> ・ 住家被害 1件（瓦被害） ・ 公共施設 1件（雨漏り） ・ 停電 186戸 ・ 倒木 16件 ・ 法面崩壊 2件 			

		<ul style="list-style-type: none"> ・ 通行障害 22 件 ・ 片側通行止め 1 件 ・ 通行止め 1 件 ・ 農業関係 3 件 ・ その他 12 件 			
19	設置理由	岩手県沖を震源とした地震 遠野 震度 4			
	設置状況	設置	3月 20日 9:36	廃止	3月 20日 11:30
	被害状況等	・ なし			
20	設置理由	岩手県沖を震源とした地震 遠野・宮守 震度 4			
	設置状況	設置	3月 27日 20:00	廃止	3月 27日 21:30
	被害状況等	・ なし			

2 避難場所

一時避難場所

[遠野町]

No.	一時的避難場所又は災害活動拠点	自治会等名
1	上組町コミュニティ消防センター	遠野町第1区自主防災会
2	材木町自治会館	材木町自治会
3	穀町コミュニティ消防センター	遠野第3区自主防災会
4	大日地区コミュニティ消防センター	遠野町第4区自治会自主防災組織
5	第5区自治会館	遠野町第5区自主防災
6	仲町自治会館	遠野第6区自治会
7	第7区自治会館	遠野町第7区自治会
8	大工町自治会館	大工町自治会
9	新町自治会館	新町自治会
10	神明自治会館	遠野町第10区自治会
11	下組町コミュニティ消防センター	遠野町第11区自治会
12	上早瀬コミュニティ消防センター	上早瀬自治会
13	下早瀬コミュニティ消防センター	遠野町第13区自治会
14	鶯崎集会所	遠野第14区自治会
15	大日地区コミュニティ消防センター	遠野町第15区自治会防災部

[綾織町]

No.	一時的避難場所又は災害活動拠点	自治会等名
1	根岸地区コミュニティ消防センター	綾織町第1区自治会
2	新里地区コミュニティ消防センター	綾織町第2区自治会
3	砂子沢地区コミュニティ消防センター	綾織町第3区自治会
4	大久保地区コミュニティ消防センター	綾織町第4区防災会
5	山口地区コミュニティ消防センター	綾織町第5行政区自治会
6	長岡地区コミュニティ消防センター	綾織町二日町自治会
7	綾織町第7区コミュニティ消防センター	綾織町第7行政区自防災会

[小友町]

No.	一時的避難場所又は災害活動拠点	自治会等名
1	鮎貝地区コミュニティ消防センター	鮎貝自治会
2	小友中央コミュニティ消防センター	小友町中央振興会防犯防災部
3	長野地区コミュニティ消防センター	長野親交会

4	山谷地区コミュニティ消防センター	中百穀中央振興会
5	鷹鳥屋地区コミュニティ消防センター	鷹鳥屋自治会

[附馬牛町]

No.	一時的避難場所又は災害活動拠点	自治会等名
1	張山地区コミュニティ消防センター	附馬牛町第1区自治会自主防災
2	附馬牛町第2区コミュニティ消防センター	附馬牛町第2区自治会
3	和野地区コミュニティ消防センター	附馬牛町第3区自治会自主防災
4	花輪地区コミュニティ消防センター	附馬牛町第4区自治会
5	東禅寺地区コミュニティ消防センター	附馬牛町第5区自治会
6	沢の口地区コミュニティ消防センター	附馬牛町第6区自主防災会
7	大出地区コミュニティ消防センター	附馬牛町第7区自主防災

[松崎町]

No.	一時的避難場所又は災害活動拠点	自治会等名
1	松崎地区コミュニティ消防センター	松崎町第1区自治会
2	駒木地区コミュニティ消防センター	松崎町第2区自治会
3	光興寺地区コミュニティ消防センター	松崎町第3区自治会
4	松崎4区公民館	松崎町第4区自治会
5	第5区青少年会館	松崎町第5区自治会
6	八幡地区コミュニティ消防センター	松崎町第6区自治会
7	新張7区自治会館	松崎町第7区自治会
8	第8区新張自治会館	松崎町第8区自治会

[土淵町]

No.	一時的避難場所又は災害活動拠点	自治会等名
1	西内公民館	土淵町第1区防災部会
2	栃内地区コミュニティ消防センター	土淵町第2区自主防災組織
3	久保部落公民館	土淵町第3区自治会自主防災会
4	山口地区コミュニティ消防センター	自主防災班山口自治会
5	野崎公民館	土淵町第5区自治会
6	柏崎地区コミュニティ消防センター	土淵町第6区自治会
7	飯豊地区コミュニティ消防センター	土淵町飯豊防災部
8	本宿地区コミュニティ消防センター	本宿自治会・大杉自治会
9	似田貝地区コミュニティ消防センター	土淵町第9区防災部会

10	五日市公民館	土淵町第10区自治会
----	--------	------------

〔青笹町〕

No.	一時的避難場所又は災害活動拠点	自治会等名
1	上糠前集落センター	青笹町上糠前自治会
2	善応寺地区コミュニティ消防センター	青笹町善応寺自治会
3	赤羽根公民館	赤羽根自治会
5	中下地区コミュニティ消防センター	青笹町第4区自治会
6	沢田地区コミュニティ消防センター	沢田自治会自主防災組織
7	下関地区コミュニティ消防センター	青笹町第6区自治会
8	中沢地区コミュニティ消防センター	青笹町第7区自治会
9	瀬内部落公民館	青笹町第8区自治会自主防災組織

〔上郷町〕

No.	一時的避難場所又は災害活動拠点	自治会等名
1	中央地区コミュニティ消防センター	上郷町第1区自治会
2	細越地区コミュニティ消防センター	上郷町第2区自治会
3	桑畑部落公民館	上郷町第3区自治会
4	佐比内地区コミュニティ消防センター	上郷町第4区佐比内自治会
5	暮坪地区コミュニティ消防センター	上郷町第5区自治会
6	上郷地区センター	上郷町第6区自治会
7	板沢地区コミュニティ消防センター	上郷町第7区自治会
8	平倉地区コミュニティ消防センター	上郷町平倉自治会
9	平野原地区コミュニティ消防センター	上郷町第9区自治会
10	来内地区コミュニティ消防センター	上郷町来内自治会

〔宮守町宮守〕

No.	一時的避難場所又は災害活動拠点	自治会等名
1	上宮守転作営農研修施設	上宮守文化振興会
2	上宮守地区多目的集会施設	
3	塚沢構造改善センター	塚沢自治会
4	下郷地区集会所	下郷自治防災会
5	新町地区集会所	宮守第5区自主防災新町自治振興会
6	鹿込地区集会所	鹿込地区自治振興会
7	岩根橋地区集会所	岩根橋自治会

〔宮守町達曽部〕

No.	一時的避難場所又は災害活動拠点	自治会等名
1	湯屋地区集会所	達曽部第1区自治会自主防災組織
2	宿地区集会所	達曽部第2区自治会
3	達曽部生活改善センター	達曽部第3区自治会
4	中野地区集会所	達曽部第4区自治会
5	下中斉地区集会所	達曽部第5区自主防災組織
6	中斉生活改善センター	達曽部第6区自主防災組織
7	白石涌水地区集会所	達曽部第7区自治会

〔宮守町鱒沢〕

No.	一時的避難場所又は災害活動拠点	自治会等名
1	上鱒沢地区集会所	上鱒沢地区自治会
2	宮守農村婦人の家	
3	宮守老人憩いの家	鱒沢3区自主防災組織
4	柏木平地区集会所	柏木平地区自治会
5	沢目地区集会所	鱒沢5区自治会
6	迷岡地区集会所	迷岡自治振興会

※平成23年度遠野市防災会議時点での指定箇所です。
自治会と協議し随時見直しを行っています。

避 難 所

〔遠野町〕

施 設 名	所在地	収 容 可能人員	施設の構造 面 積 m ²	電話番号 (F A X)	水害時 不適
上組町 コミュニティ消防センター	上組町11-4	81	木造 162	71-1234 CATV	
遠野浄化センター	大工町10-10	研修室 290	R C 1, 080	62-3611 (62-3118)	●
穀町 コミュニティ消防センター	穀町14-12	171	木造	—	
遠野市民センター	新町1-10	体育館 2, 720	R C 1, 360	62-4411 (62-3302)	
遠 野 小 学 校	東館町11-28	体育館 420	鉄骨 849.9	62-3231 (62-8922)	
遠 野 高 等 学 校	六日町3-17	体育館 640 第2体育館 550	鉄骨 1, 282 鉄骨 1, 159	62-2823 (62-2805)	
遠 野 中 学 校	松崎町白岩 11-30	第1体育館 600	RC 1980	62-2814 (62-2814)	
上早瀬コミュニティ 消防センター	松崎町白岩9-52- 27	89	178	—	
下早瀬コミュニティ 消防センター	早瀬町三丁目15- 25	151	303	62-9812	
大日地区 コミュニティ消防センター	遠野町27-1-10	250	木造	71-1620 CATV	

〔綾織町〕

根岸地区 コミュニティ消防センター	綾織町新里13-2-2	146	木造 177.2	71-1440 CATV	●
綾織地区センター	綾織町下綾織字旦 の鼻26	200	R C 1, 205	62-2838 (62-2838)	
清養園クリーンセ ンター	綾織町新里18-75- 1	409	R C 679	62-2878 (62-3227)	●
綾 織 小 学 校	綾織町下綾織 13-5-2	730	1, 460	62-2803	
綾 織 中 学 校	綾織町下綾織 13-5-2	体育館 400	R C 865	62-2817 (62-2817)	
下綾織地区 コミュニティ消防センター	綾織町下綾織29- 56-1	217	木造 235.9	71-1430 CATV	●
綾織7区 コミュニティ消防センター	綾織町下綾織31- 63-3	163	木造 176.8	—	

〔小友町〕

鮎貝地区 コミュニティ消防センター	小友町5-105-1	250	木造 412.14	71-1060 CATV	
小 友 小 学 校	小友町16-133	体育館 400	鉄骨 751	68-2220 (68-2220)	
小 友 中 学 校	小友町16-129	1, 295	2, 590	68-2222	

長野地区 コミュニティ消防センター	小友町23-2-1	199	木造 244.9	71-1470 CATV	
小友地区センター	小友町16-105-1	615	RC一部鉄骨 1,235	68-2001 (68-2001)	
小友中央コミュニティ消防センター	小友町33-5-1	86	173	71-1080 CATV	●
鷹鳥屋地区 コミュニティ消防センター	小友町43-201-1	98	木造 196	68-2346	

〔附馬牛町〕

張山地区 コミュニティ消防センター	附馬牛町上附馬牛 4-15-2	89	木造 106.2	—	
附馬牛地区センター	附馬牛下附馬牛 11-40-1	603	RC 一部木 造 1,206	64-2001 (64-2001)	
附馬牛小学校	附馬牛下附馬牛 11-31-1	1,238	2,476	64-2220	
附馬牛中学校	附馬牛下附馬牛 11-43-1	体育館 430	木造 861	64-2222 (64-2222)	
荒屋地区 コミュニティ消防センター	附馬牛町下附馬牛 4-44	105	木造 136.6	71-1610 CATV	
東禅寺地区 コミュニティ消防センター	附馬牛町下附馬牛 5-70	69	木造 104.4	—	
大萩地区 コミュニティ消防センター	附馬牛町東禅寺 11-108	82	木造 124.5	71-1300 CATV	
沢の口地区 コミュニティ消防センター	附馬牛町下附馬牛 14-85	105	木造 105	71-1370 CATV	
小出地区 コミュニティ消防センター	附馬牛町下附馬牛 17-39-2	212	424	—	
大出地区 コミュニティ消防センター	附馬牛町下附馬牛 19-59-3	66	木造 77.7	—	

〔松崎町〕

遠野北小学校	松崎町白岩字薬研 淵43	体育館 450	木造 1273	62-2030 (62-2031)	
遠野市 総合福祉センター	松崎町白岩字薬研 淵1-3	2,173	SRC 1,850	62-8459 (62-9311)	
遠野緑峰 高等学校	松崎町白岩21-14- 1	体育館 470	鉄骨 953	62-2827 (62-2828)	
八幡地区コミュニティ消防センター	松崎町白岩22-23- 8	93	187	—	

〔土淵町〕

栃内地区 コミュニティ消防センター	土淵町栃内11- 125-2	77	木造 132.7	71-1510 CATV	●
たかむろ水光園	土淵町柏崎7-175- 2	曲家 39 食堂、芸能 250 活力センター 1,740	木造 397 木造 866 RC 3,482	62-2834 (62-5969)	
飯豊地区コミュニティ消防センター	土淵町飯豊5-14-2	96	193	71-1540 CATV	

土淵中学校	土淵町土淵4-21-6	体育館 450	木造 897	62-2818 (62-2818)	
土淵小学校	土淵町土淵6-1	体育館 310	鉄骨 702	62-2804 (62-2804)	
似田貝地区コミュニティ消防センター	土淵町土淵12-109-1	148	297	62-0302	
土淵地区センター	土淵町土淵6-5-3	1,100	R C 978	62-2837	

〔青笹町〕

青笹中学校	青笹町青笹10-16	体育館 410	木造 943	62-2816 (62-2816)	
青笹地区センター	青笹町青笹13-1-8	150	R C 706	62-2836	
青笹小学校	青笹町青笹11-1	体育館 450	木造 890	62-2802 (62-2802)	
沢田地区コミュニティ消防センター	青笹町糠前25-31	206	木造 238.5	—	
中沢地区コミュニティ消防センター	青笹町中沢9-93-2	74	木造 118.4	71-1310 CATV	

〔上郷町〕

上郷地区センター	上郷町板沢11-5-4	2,022	R C一部鉄骨 1,809	65-2022 (65-2022)	
佐比内地区コミュニティ消防センター	上郷町佐比内22-29-1	279	木造 266	71-1560 CATV	
暮坪地区コミュニティ消防センター	上郷町佐比内37-143	210	木造 230.6	—	
上郷小学校	上郷町佐比内46-56-1	2,410	4,820	65-2031	
上郷中学校	上郷町板沢11-6-6	体育館 420	木造 861	65-2033 (65-2033)	
平倉地区コミュニティ消防センター	上郷町平倉25-19-2	260	木造 243.8	—	
平野原地区コミュニティ消防センター	上郷町平野原3-7-1	139	木造 188.8	71-1220 CATV	

〔宮守町宮守〕

上宮守転作営農研修施設	宮守町上宮守1-37-6	50	木造 109.3	67-3363	
上宮守地区多目的集会施設	宮守町上宮守14-89-6	200	鉄骨 473.2	67-2937	
塚沢構造改善センター	宮守町下宮守7-17-4	150	鉄骨一部木造 405.2	67-2935	
宮守小学校	宮守町下宮守26-6	500	R C 3,197	67-2135 (67-2135)	
みやもりホール	宮守町下宮守32-133-1	949	1,898	67-3133	
宮守中学校	宮守町下宮守39-65	500	R C 2,772	67-2139 (67-2139)	

岩根橋地区集会所	宮守町下宮守20-35-6	50	木造	67-2394 76-1185	
----------	---------------	----	----	--------------------	--

〔宮守町達曾部〕

湯屋地区集会所	達曾部9-18-16	50	木造	—	
達曾部多目的研修集会所施設	達曾部15-31-1	150	鉄骨 537.7	67-6111	
達曾部小学校	達曾部15-10	1,456	2,913	67-6133	
中斉ふれあいセンター	達曾部44-85	100	木造 672.4	67-6205	
白石涌水地区集会所	達曾部53-	50	木造	67-6518	

〔宮守町鱒沢〕

上鱒沢地区集会所	上鱒沢19-105-1	50	木造	66-2140	
宮守農村婦人の家	上鱒沢8-66	120	241	—	●
鱒沢就業改善センター	下鱒沢34-2-9	100	R C 448.1	67-2263	
ふるさと交流館	下鱒沢21-137-6	100	木造 567.4	66-2011	
鱒沢小学校	下鱒沢17-5	500	R C 2,102	66-2270 (66-2270)	
迷岡地区集会所	下鱒沢6-132	100	木造 307.2	67-2516	

3 防災資機材倉庫

(1) 設置場所

	施設名	設置町	設置場所	面積 (㎡)
防災資機材倉庫	遠野町防災資機材倉庫	遠野町	下早瀬地区 コミュニティ消防センター	41
	綾織町防災資機材倉庫	綾織町	旧2-4長岡屯所	16.52
	小友町防災資機材倉庫	小友町	小友地区センター内	12.5
	附馬牛町防災資機材倉庫	附馬牛町	旧4-1屯所	17.35
	松崎町防災資機材倉庫	松崎町	旧5-3屯所	30.3
	林野火災用資機材倉庫			
	土淵町防災資機材倉庫	土淵町	旧6-3屯所	29.8
	青笹町防災資機材倉庫	青笹町	旧7-2屯所	28.92
	上郷町防災資機材倉庫	上郷町	上郷地区センター敷地内	15.15
	宮守防災資機材倉庫	宮守町	宮守小学校敷地内	9.6
	達曾部防災資機材倉庫	宮守町	10-1屯所脇	9.6
水防倉庫	遠野市水防倉庫(大日)	遠野町	大日地区 コミュニティ消防センター	39.74
	遠野市水防倉庫(二日町)	綾織町	下綾織地区 コミュニティ消防センター	21.4
兼用	鱒沢防災資機材倉庫	宮守町	11-2屯所	19.9
	遠野市水防倉庫(鱒沢)			
合計		13箇所		291.78

(2) 保管資機材

防災資機材一覧表

平成24年4月1日現在

No.	物品名	防災資機材倉庫設置地区名											合計
		遠野町	綾織町	小友町	附馬牛町	松崎町	土淵町	青笹町	上郷町	宮守	達曾部	鱒沢	
1	消火器	9	10	10	10	10	10	10	10	10	10	5	104
2	ハンドマイク		1	1	1	1	1	1	1	1	1	1	10
3	発電機		1	1	1	1	1	1	1	1	1	1	10
4	投光機・三脚		1	1	1	1	1	1	1	1	1	1	10
5	エンジンカッター		1	1	1	1	1	1	1	1	1	1	10
6	チェーンソー	1	1	1	1	1	1	1	1	1	1	1	11
7	可搬式ウインチ	1	1	1	1	1	1	1	1				8
8	油圧ジャッキ	1	1	1	1	1	1	1	1				8
9	スコップ	8	2	2	2	2	2	2	2				22
10	救命ロープ	1	1	1	1	1	1	1	1	1	1	1	11
11	担架	1	1	1	1	1	1	1	1	2	2	2	14
12	救急医療セット	1	1	1	1	1	1	1	1		1	1	10
13	毛布	230	230	230	230	270	230	862	230	190	200	100	3,002
14	簡易ベット	2	2	2	2	2	2	2	2	2	2	2	22
15	簡易トイレ	2	2	2	2	2	2	2	2	2	2	10	30
16	ろ水機	1	1	1	1	1	1	1	1	1	1		10
17	ポリ容器	5	5	5	5	5	5	5	5				40
18	救助工具セット									3	3	2	8
19	テント									3	2	2	7
20	防水シート									25	25	20	70
21	金属梯子									1	1	1	3
22	可搬式散水装置											20	20
23	リヤカー											1	1
24	バケツ									16	10	10	36
25	三角バケツ									3	3	3	9
26	燃料携行缶									3	2	2	7
27	コードリール									1	1	1	3

※ 表中の空欄は、0(ゼロ)を表す。

水防用資機材一覧表

平成 24 年 4 月 1 日現在

品名	倉庫名	遠野市水防倉庫 (二日町)	遠野市水防倉庫 (大日)	遠野市水防倉庫 (鱒沢)
スコップ	(丁)	26	60	79
つるはし	(丁)	8		9
とうが	(丁)	5	10	50
おの	(丁)			8
のこぎり	(丁)		3	7
ナタ付のこぎり	(丁)			13
ナタ	(丁)			9
鎌	(丁)	10	13	39
トビロ	(丁)	6	16	10
掛矢	(丁)	6	6	18
メガホン	(丁)	4	4	
ハンマー	(丁)		3	12
ペンチ	(丁)			7
シノー	(丁)			5
木杭	(本)	83	90	90
鉄線	(kg)	40		90
竹	(本)		20	
縄	(巻)	4	12	45
ビニールロープ	(巻)		8	
警備ロープ	(巻)			100m×4
救助ロープ	(巻)			200m×1
ビニールシート	(枚)		36	50
土のう	(枚)	5,200	7,330	6,000
一輪車	(台)	3		3
鋼杭・鉄杭	(本)		50	406
胴付長靴	(足)		2	
救命胴衣	(着)	5	20	119
軍手	(双)		50	
ゴム張手袋	(双)		64	
クリッパー	(丁)			4
チェーンソー	(機)			1
草刈機	(機)			1
投光器	(器)	1		
T マット工法用シート				4

※ 表中の空欄は、0(ゼロ)を表す。

No.	物品名	防災資機材倉庫設置地区名									
		遠野町	綾織町	小友町	附馬牛町	松崎町	土淵町	青笹町	上郷町	宮守町	
1	投光機	2	2	2	2	2	2	2	2	6	22
2	発電機	2	2	2	2	2	2	2	2	6	22
3	ドラムコード	2	2	2	2	2	2	2	2	6	22
4	燃料携行缶	2	2	2	2	2	2	2	2	6	22
5	反射式ストーブ	3	3	3	3	3	3	3	3	6	33
6	電灯兼ラジオ	5	5	5	5	5	5	5	5	15	55
7	水ホリタツ	3	3	3	3	3	3	3	3	9	33

※ 表中の空欄は、0(ゼロ)を表す。

4 自主防災組織

自主防災組織一覽（82組織）

平成24年4月1日現在

No.	町	名 称	結成年月日	組織世帯数	隊員数(人)
1	遠 野	遠野第1区自治会	H23.12.30	257	30
2		材木町自治会（遠野町第2区）	H22.04.01	116	40
3		遠野町3区自主防災会	H18.02.10	306	313
4		遠野第4区自治会自主防災組織	H19.04.01	291	11
5		遠野町第5区自主防災	H21.04.01	108	41
6		遠野町第6区自治会	H15.10.11	130	100
7		遠野町第10区自治会	H16.03.17	169	20
8		遠野町第11区自治会（下組町）	H16.04.01	192	28
9		遠野町上早瀬自治会（第12区）	H06.04.01	233	408
10		遠野第13区自治会	H17.04.23	659	1,545
11		遠野町第15区自治会防災部	H04.04.01	300	300
12	綾 織	綾織町第1区自治会	H15.02.17	73	68
13		綾織町第2区自治会	H15.01.20	81	81
14		綾織町第3区自治会	H15.01.01	80	70
15		綾織町第4区防災会	H19.04.01	84	31
16		綾織町第5行政区自治会	H20.04.01	78	20
17		綾織町二日町自治会（第6区）	S63.04.01	92	158
18		綾織町第7行政区自主防災会	H22.02.14	83	83
19	小 友	小友町鮎貝自治会（第1区）	H17.04.01	62	110
20		小友町中央振興会防犯防災部（第2区）	H18.04.01	100	25
21		長野親交会（第3区）	H19.04.22	137	45
22		中百穀中央振興会（第4区）	H20.06.01	79	20
23		小友町鷹鳥屋自治会（第5区）	S55.04.01	82	152
24	附馬牛	附馬牛町第1区自治会自主防災	H22.04.01	52	100
25		附馬牛町第2区自治会	H21.04.05	100	108
26		附馬牛町第3区自治会自主防災	H22.04.01	49	95
27		附馬牛町第4区自治会	H08.04.01	69	69
28		附馬牛町第5区自治会	H08.03.02	20	20
29		附馬牛町第6区自主防災会	H19.04.01	60	14
30		附馬牛町第7区自主防災	H20.04.05	58	100
31	松 崎	松崎町1区自治会	H19.04.01	93	13
32		松崎町第2区自治会	H15.12.14	150	147
33		松崎町第3区自治会	S56.04.01	176	34
34		松崎町第4区自治会	H17.04.01	122	33

No.	町	名 称	結成年月日	組織世帯数	隊員数(人)
35	松 崎	松崎町第5区自治会(八幡)	H07.04.01	122	211
36		松崎町第6区自治会	H18.04.01	257	90
37		松崎町第7区自治会	H23.06.10	261	261
38		松崎町第8区自治会	H10.04.01	252	38
39	土 淵	土淵町第1区防災部会	H08.03.10	42	42
40		土淵町第2区自主防災組織	H10.02.22	40	20
41		土淵町第3区自治会自主防災会	H20.09.01	64	64
42		自主防災班山口自治会(第4区)	H08.03.02	55	35
43		土淵町第5区自治会	H08.03.01	70	30
44		土淵町第6区自治会(柏崎)	H03.04.01	101	177
45		土淵町飯豊防災部(第7区)	H09.04.01	65	30
46		本宿自治会(第8区)	H19.04.01	42	37
47		大杉自治会(第8区)	H20.10.21	43	35
48		土淵町第9区防災部会	H18.04.01	86	25
49		土淵町第10区自治会	H23.06.22	52	20
50	青 笹	青笹町上糠前自治会(第1区)	H18.09.01	158	15
51		青笹町善応寺自治会(第2区)	H16.03.28	132	39
52		赤羽根自治会(第3区)	H16.04.01	94	30
53		青笹町第4区自治会	H12.01.15	116	116
54		沢田自治会自主防災組織(第5区)	H20.02.17	84	84
55		青笹町第6区自治会	H18.02.27	125	21
56		青笹町第7区自治会	H11.04.01	63	63
57		青笹町第8区自治会自主防災組織	H20.01.11	46	60
58	上 郷	上郷町第1区自治会	H08.04.14	198	198
59		上郷町第2区自治会	H21.06.07	51	27
60		上郷町第3区自治会	H19.12.11	60	10
61		上郷町第4区佐比内自治会	H08.08.15	75	53
62		上郷町第5区自治会	H19.01.27	126	30
63		上郷町第6区自治会	H21.04.01	150	150
64		上郷町第7区自治会	H21.04.01	93	31
65		上郷町平倉自治会(第8区)	H02.04.01	89	158
66		上郷町第9区自治会	H10.04.01	124	256
67		上郷町来内自治会(第10区)	H08.08.16	37	37
68	宮守町	上宮守文化振興会(宮守町1区・2区)	H21.04.01	141	141

No.	町	名 称	結成年月日	組織世帯数	隊員数(人)
69	宮 守	下郷自治会防災会（宮守第4区）	S58.04.01	154	55
70		宮守第5区自主防災新町自治振興会	H19.01.01	300	200
71		鹿込地区防災会	H23.04.24	103	298
72		宮守町岩根橋自治会	H23.04.04	34	69
73		宮守町達曽部第1区自治会自主防災組織	H21.04.01	32	32
74		達曽部第2区自治会	H21.04.01	100	100
75		達曽部第3区自治会	H23.04.30	96	96
76		達曽部第4区自治会	H22.04.01	55	55
77		達曽部第5区自主防災組織	H20.06.08	31	31
78		達曽部第6区自主防災組織	H22.07.01	47	12
79		達曽部第7区自治会	H21.04.01	34	34
80		鱒沢3区自主防災組織	H23.04.17	72	72
81		鱒沢第4区自治会(柏木平)	H5.05.01	51	51
82		迷岡自治振興会（鱒沢第6区）	H21.11.27	69	30
合 計				9,433	8,201

5 防災教育

(1) 防災啓発活動

No.	日時	内 容	参加人数
1	H23.7.29	チャレンジ防災スクール	35
2	H23.10.15	防災フェア(産業まつり)	264
合計			299

(2) 防火防災講習会

No.	日時	団体名 (会場)	参加人数
1	H23.6.2	防災講話(NOSAI遠野)	40
2	H23.8.7	防火防災講習会(松崎2区)	42
3	H23.9.4	防災講話(達曽部2区)	24
4	H23.10.2	防災訓練(上郷5区)	199
5	H23.10.30	防火防災講習会(宮守4区)	36
6	H23.10.29	防火防災講習(土淵10区)	20
7	H23.11.6	防火防災講習(綾織3区)	26
8	H23.11.13	防災訓練(達曽部2区)	178
9	H23.11.20	防火防災講習(上郷7区)	32
10	H23.11.25	防火防災講習会(遠野町1区)	16
11	H23.11.27	防火防災講習会(宮守7区)	30
12	H23.11.27	防火防災講習会(土淵3区)	24
13	H23.12.3	防火防災講習会(遠野11区)	24
14	H23.12.11	防災訓練(宮守1・2区)	301
15	H24.2.5	防火防災講習会(上郷9区)	10
16	H24.2.11	防火防災講習会(遠野5区)	15
17	H24.2.12	防火防災講習会(上郷3区)	20
18	H24.3.2	防火防災講習会(綾織1区)	26
19	H24.3.4	防火防災講習会(鱒沢3区)	25
20	H24.3.18	防火防災講習会(土淵7区)	30
合計			1,088

消 防 年 報

平成 23 年度版

平成 24 年 11 月発行

発行 遠野市消防本部

〒028-0501 遠野市青笹町糠前 10-46

TEL 0198(62)2119

FAX 0198(62)2271
