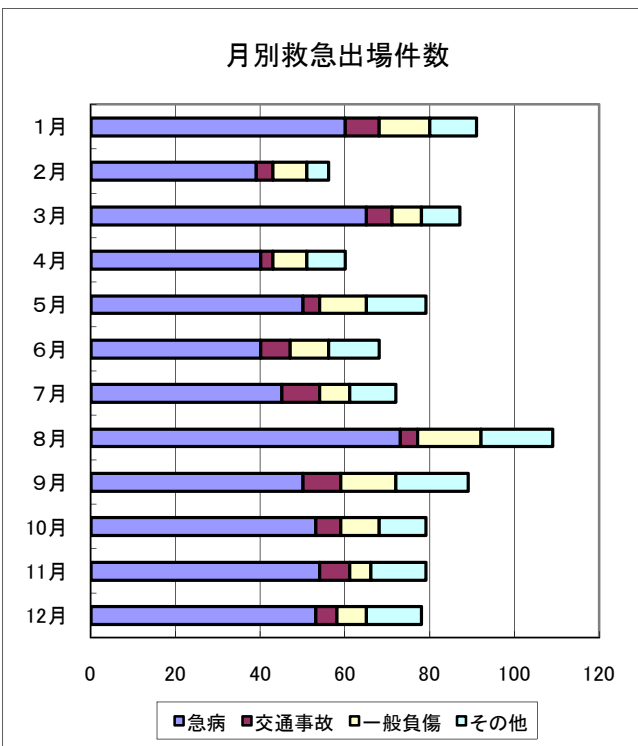
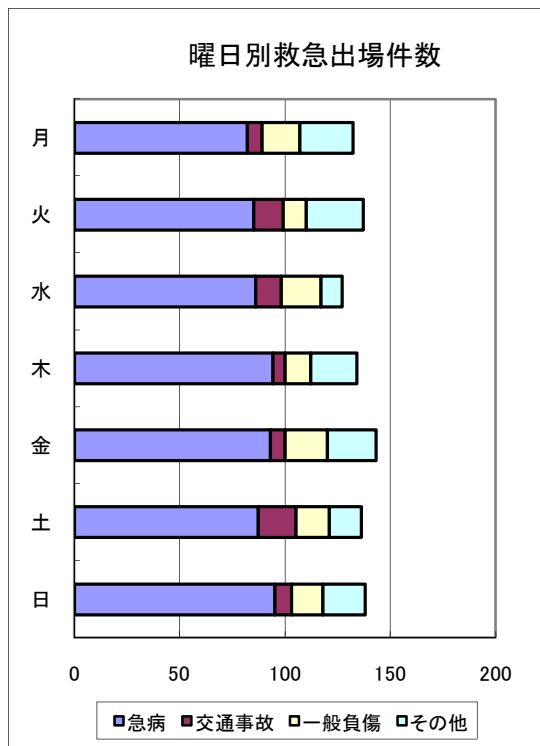


2 救急業務の現況

(1) 平成22年曜日別月別救急出場件数

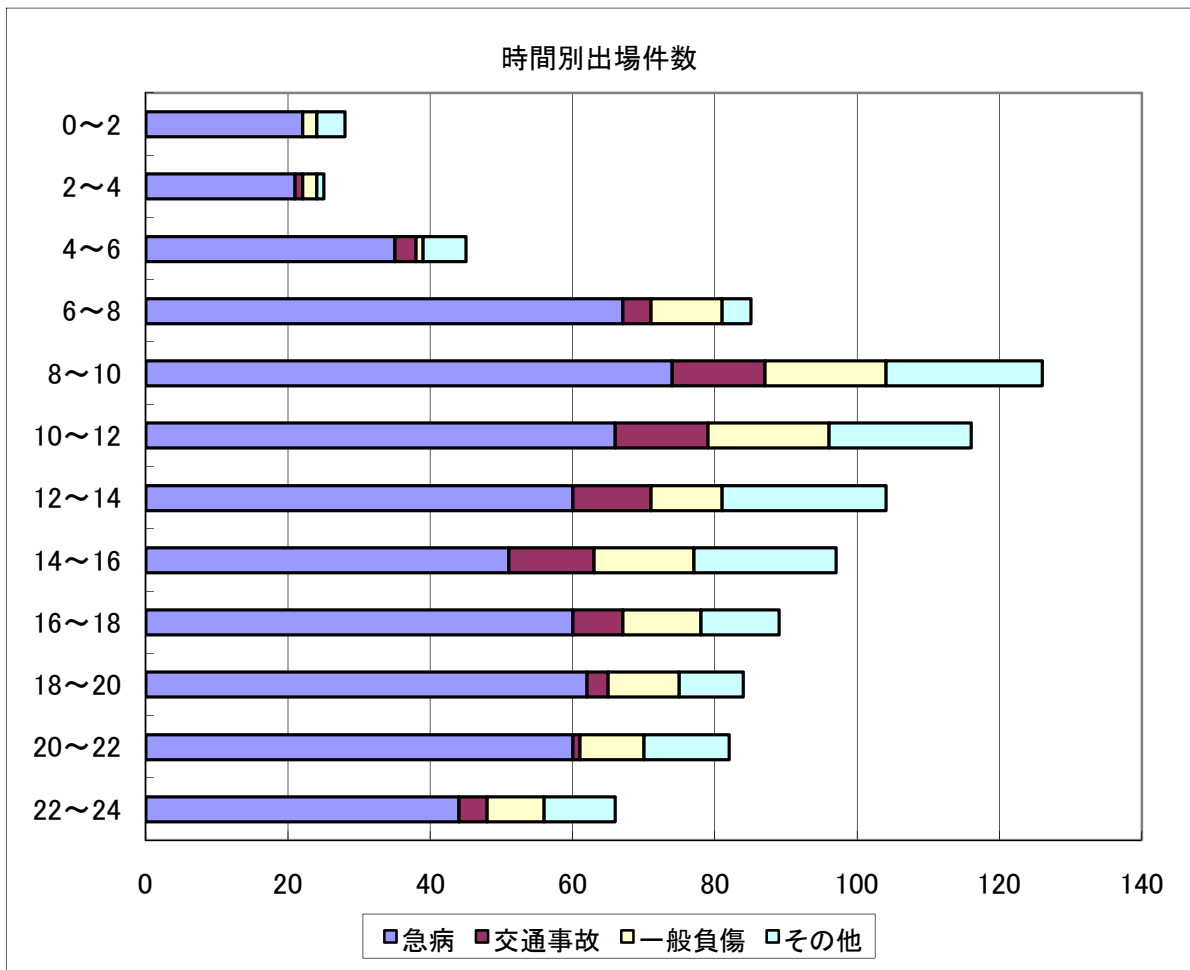
区分	事故種別	火災	自然災害	水難	交通事故	労働災害	運動競技	一般負傷	加害	自損行為	急病	その他				合計
												転院搬送	医師搬送	資機材搬送	その他	
曜日別	月				7		1	18		6	82	17			1	132
	火	1			14		1	11		3	85	18			4	137
	水				12	1		19		2	86	5			2	127
	木				6			12	1		94	19			2	134
	金				7	1	2	20	1	1	93	12			6	143
	土				18			16			87	12			2	136
	日				8		3	15		2	95	12			3	138
計		1			72	2	8	111	2	14	622	95			20	947
月別	1月				8			12			60	9			2	91
	2月				4			8		1	39	4				56
	3月				6		1	7			65	7			1	87
	4月	1			3			8	1		40	4			3	60
	5月				4	1	1	11			50	11			1	79
	6月				7		5	9		1	40	4			2	68
	7月				9	1		7		1	45	7			2	72
	8月				4		1	15		5	73	11				109
	9月				9			13		2	50	13			2	89
	10月				6			9	1	1	53	8			1	79
	11月				7			5		1	54	9			3	79
	12月				5			7		2	53	8			3	78



※グラフ上のその他とは、急病、一般負傷、交通事故以外のものを表す。

(2) 平成22年事故種別時間別救急出場件数

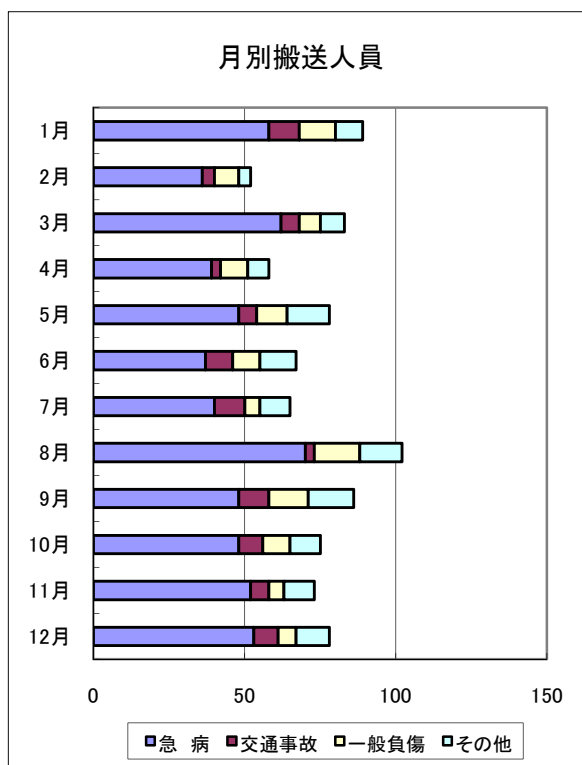
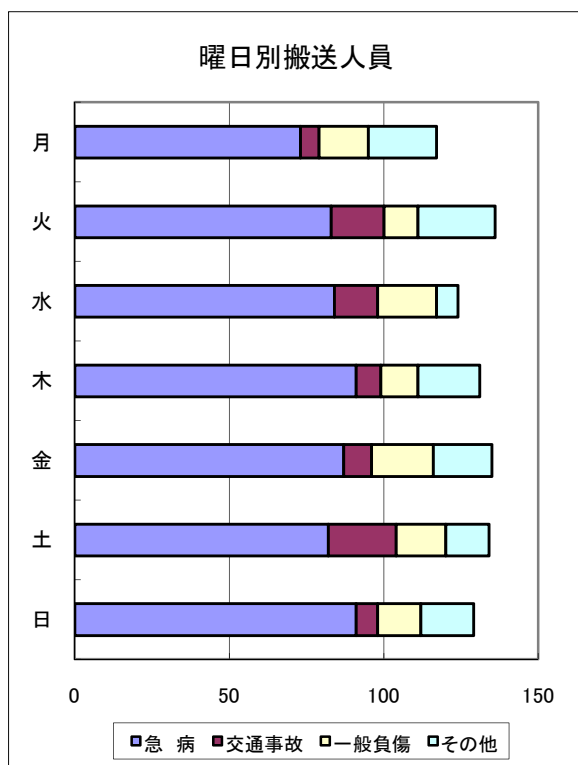
区分	事故種別	火災	自然災害	水難	交通事故	労働災害	運動競技	一般負傷	加害	自損行為	急病	その他				合計
												転院搬送	医師搬送	資機材搬送	その他	
計		1			72	2	8	111	2	14	622	95			20	947
時間別	0～2							2	1		22	2			1	28
	2～4				1			2		1	21					25
	4～6				3			1		2	35	2			2	45
	6～8				4			10		2	67				2	85
	8～10				13	2		17		1	74	15			4	126
	10～12				13		1	17		1	66	16			2	116
	12～14				11		4	10		2	60	16			1	104
	14～16				12		1	14			51	19				97
	16～18				7		1	11		1	60	6			3	89
	18～20				3		1	10		4	62	4				84
	20～22				1			9	1		60	9			2	82
	22～24	1			4			8			44	6			3	66



※グラフ上のその他とは、急病、一般負傷、交通事故以外のものを表す。

(3) 平成22年曜日別月別搬送人員

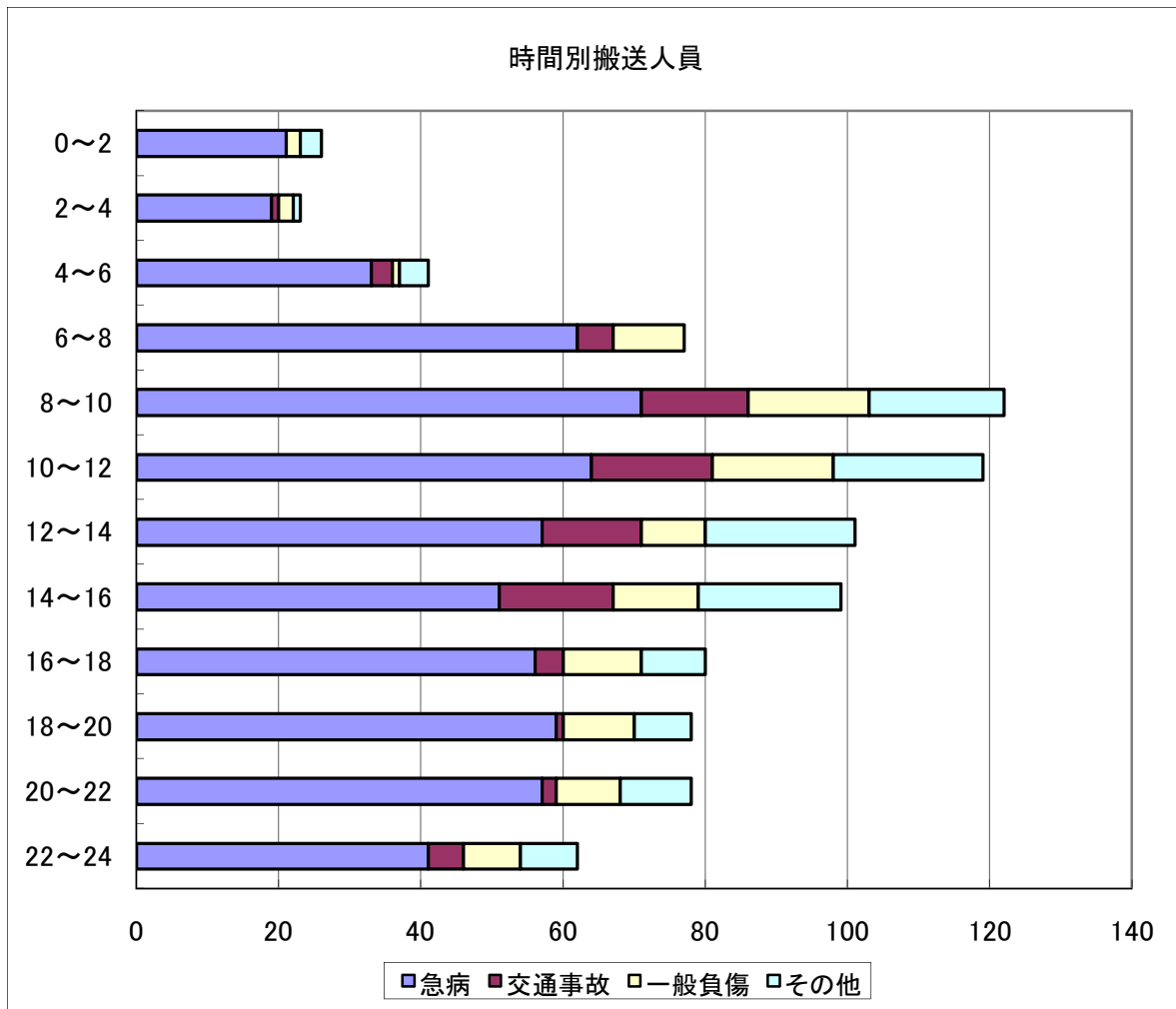
事故種別		火災	自然災害	水難	交通事故	労働災害	運動競技	一般負傷	加害	自損行為	急病	その他	計
曜日別	月				6		1	16		3	73	18	117
	火	2			17		1	11		3	83	19	136
	水				14	1		19		1	84	5	124
	木				8			12	1		91	19	131
	金				9	1	3	20		1	87	14	135
	土				22			16		1	82	13	134
	日				7			3		2	91	12	129
計		2			83	2	8	108	1	11	591	100	906
月別	1月				10			12			58	9	89
	2月				4			8			36	4	52
	3月				6		1	7			62	7	83
	4月	2			3			9			39	5	58
	5月				6	1	1	10			48	12	78
	6月				9		5	9		2	37	5	67
	7月				10	1		5		1	40	8	65
	8月				3		1	15		2	70	11	102
	9月				10			13		2	48	13	86
	10月				8			9	1	1	48	8	75
	11月				6			5		1	52	9	73
	12月				8			6		2	53	9	78



※グラフ上のその他とは、急病、一般負傷、交通事故以外のものを表す。

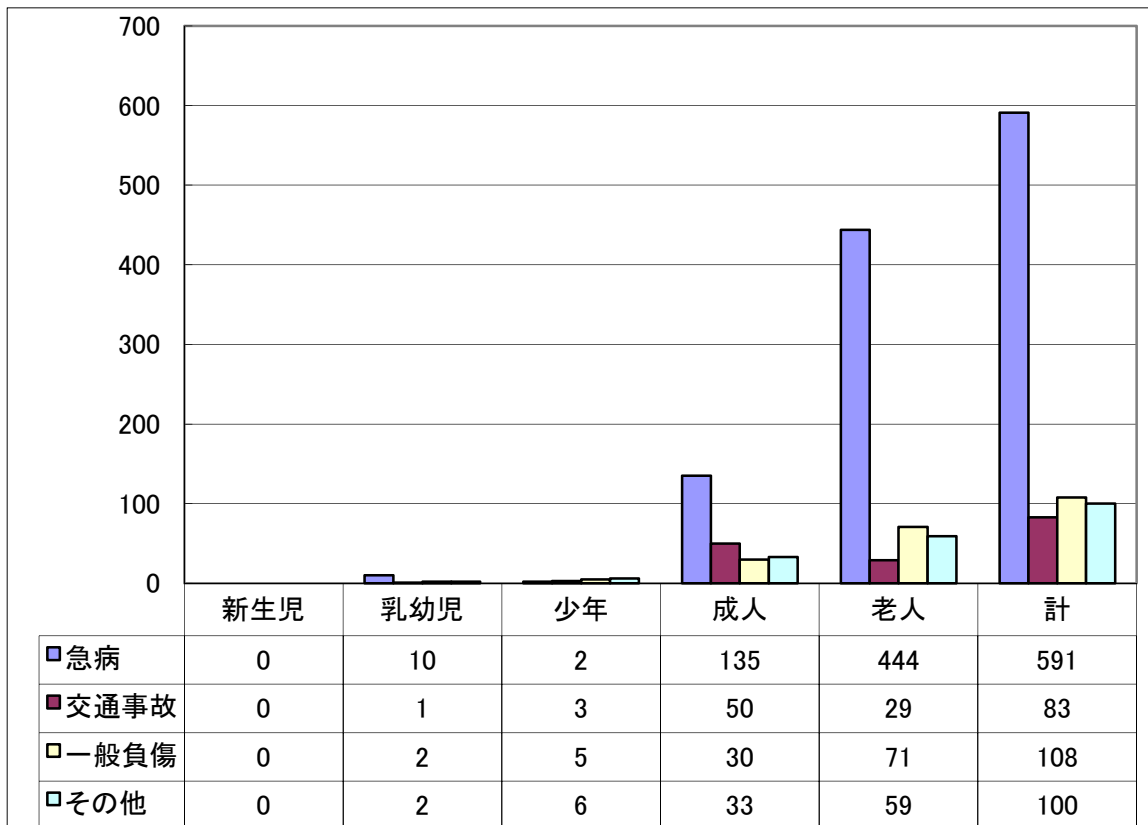
(4) 平成22年事故種別時間別搬送人員

事故種別		火災	自然災害	水難	交通事故	労働災害	運動競技	一般負傷	加害	自損行為	急病	その他	合計
区分													
	計	2	0	0	83	2	8	108	1	11	591	100	906
時間別	0～2							2	1		21	2	26
	2～4				1			2		1	19		23
	4～6				3			1		2	33	2	41
	6～8				5			10			62		77
	8～10				15	2		17		1	71	16	122
	10～12				17		1	17		2	64	18	119
	12～14				14		3	9		1	57	17	101
	14～16				16		1	12			51	19	99
	16～18				4		2	11		1	56	6	80
	18～20				1		1	10		3	59	4	78
	20～22				2			9			57	10	78
	22～24	2			5			8			41	6	62

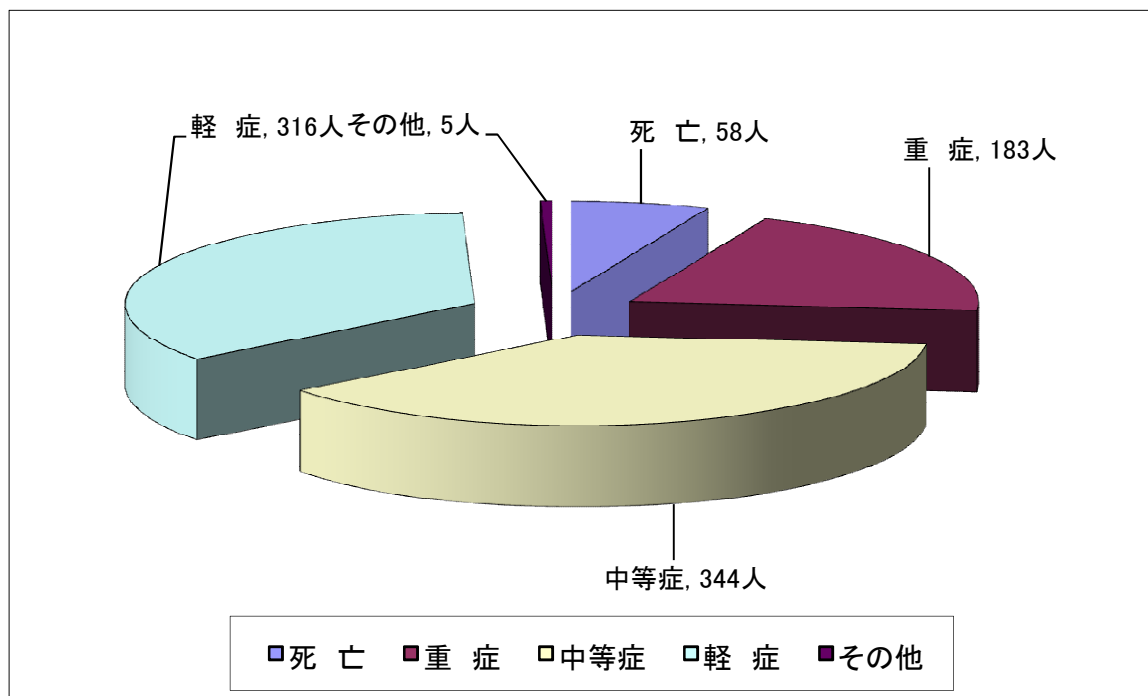


※グラフ上のその他とは、急病、一般負傷、交通事故以外のものを表す。

(5) 平成22年事故種別年齢区分別搬送人員



(6) 傷病程度別搬送人員



(7) 平成22年事故種別救急処置件数

処置内容 事故種別	応急処置対象人員	止血	固定	人工呼吸	心臓マッサージ	心肺蘇生	酸素吸入	気道確保	在宅療法継続	除細動	静脈路確保	その他の応急処置	血圧測定	心音呼吸音の聴取	酸素飽和度測定	心電図	気管挿管	薬剤投与
		血	定	吸	ジ	生	入	保	続	動	保	置	定	取	定	図	管	与
急病	578	1	1	2	2	41	167	63		10	3	8	530	209	537	496	19	2
交通事故	78	5	15	1		1	7	1					72	32	72	28		
一般負傷	103	12	9			5	21	7		1		2	86	27	89	55	3	
その他	116		3	2	1	6	34	9		2		2	107	36	107	85	2	
計	875	18	28	5	3	53	229	80	0	13	3	12	795	304	805	664	24	2

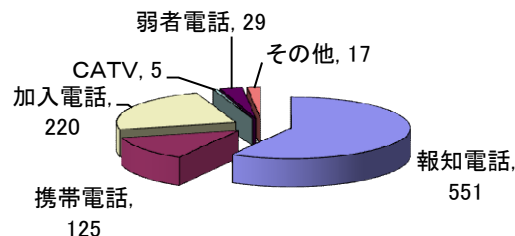
※処置項目の数は一人につき複数の応急処置を行うこともあるため、応急処置対象者人員とは一致しない。

応急処置の分類

- ・ 止血……止血帯、包帯法による止血処理
- ・ 固定……副子等による固定又は安定保持
- ・ 人工呼吸……口移し又は器具等による人工呼吸
- ・ 心臓マッサージ……胸骨圧迫心臓マッサージ（自動、用手）
- ・ 心肺蘇生……人工呼吸及び心臓マッサージ併用
- ・ 酸素吸入……酸素吸入器による酸素吸入
- ・ 気道確保……気道の確保のための処置並びに口腔内清拭及び吸引の処置
- ・ 在宅療法継続……在宅療法継続中の傷病者に対し、その療法維持のために行った必要な処置
- ・ 除細動……救急救命士法に基づき重症傷病者に対して行う除細動処置
- ・ 輸液……救急救命士法に基づき重症傷病者に対して行う静脈路確保
- ・ その他の応急処置……列挙以外の応急処置
- ・ 血圧測定……血圧計を使用しての血圧測定
- ・ 心音呼吸音の聴取……聴診器を使用しての心音・呼吸音等の聴取
- ・ 酸素飽和度……血中酸素飽和度測定器を使用しての血中酸素飽和度の測定
- ・ 心電図……心電計を使用しての心電図の測定
- ・ 気管挿管……気管チューブを使用しての気道確保
- ・ 薬剤投与……薬剤のアドレナリンを使用

(8) 覚知別救急出場件数

覚知別	件数
報知電話	551
携帯電話	125
加入電話	220
CATV	5
弱者電話	29
その他	17
計	947

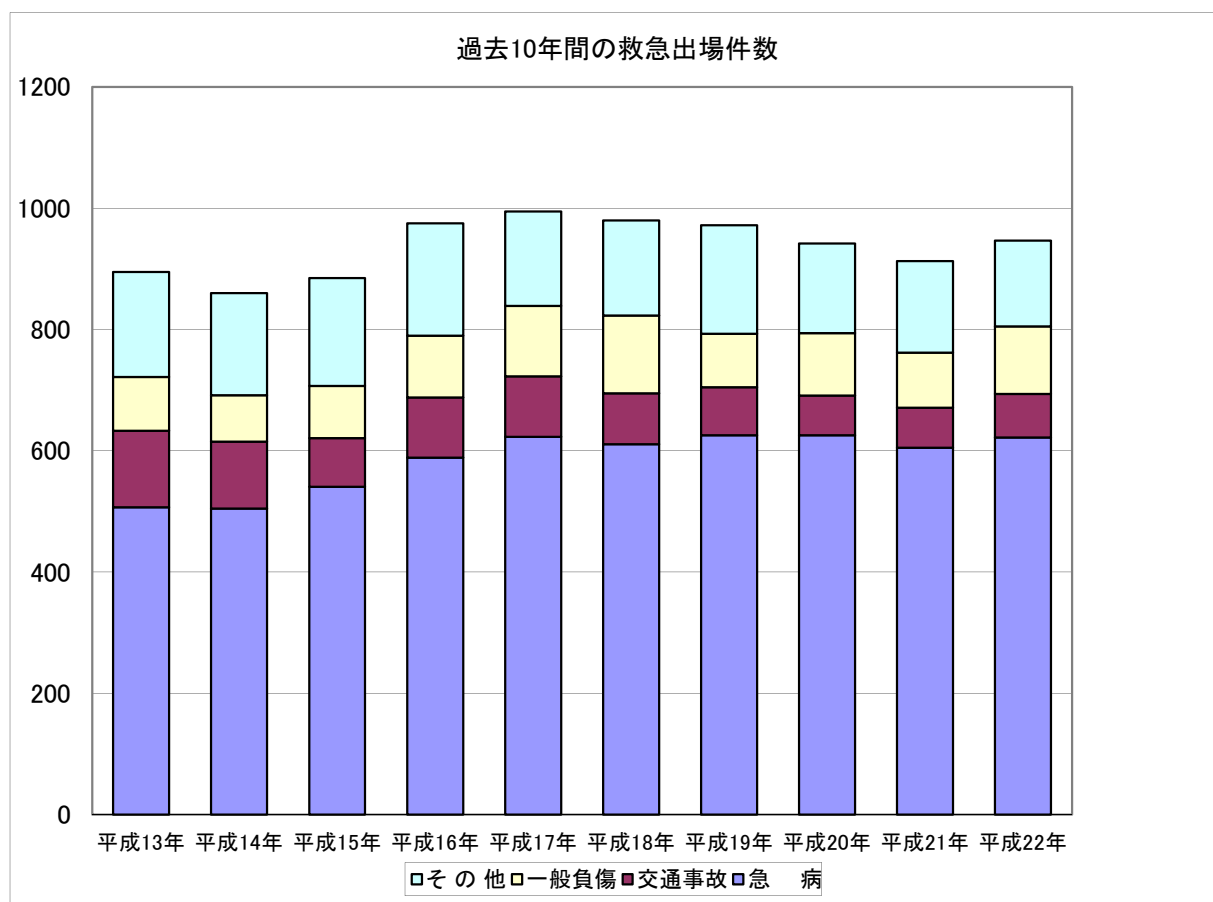


覚知別とは

- ・ 報知電話……N T T回線からの119番通報による覚知
- ・ 携帯電話……携帯電話からの119番通報による覚知
- ・ 加入電話……N T T回線及び携帯電話からの通報による一般加入電話での覚知
- ・ CATV電話……遠野ケーブルテレビ専用電話からの119番通報による覚知
- ・ 弱者電話……災害弱者緊急通報装置からの通報による覚知
- ・ その他……駆け付け、自己覚知等による覚知

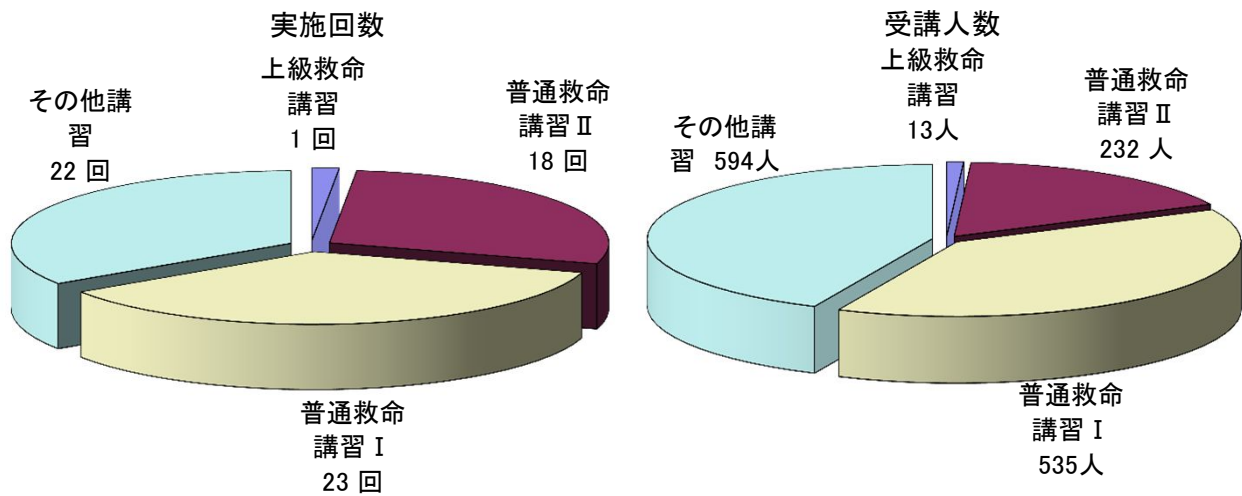
(9) 過去10年間の救急出場件数

事故種別	平成13年	平成14年	平成15年	平成16年	平成17年	平成18年	平成19年	平成20年	平成21年	平成22年
火災	2	3	1	3		1	1		1	1
自然災害										
水難			1	2						
交通事故	126	110	80	99	100	84	79	65	66	72
労働災害	6	4	9	6	12	5	8	9	8	2
運動競技	9	12	12	7	5	4	6	5	8	8
一般負傷	89	77	86	102	116	128	88	103	91	111
加害	3	3	1	4	4	2	2	1	4	2
自損行為	10	17	10	11	12	9	12	15	12	14
急病	507	505	541	589	623	611	626	626	605	622
その他	143	129	144	152	123	136	150	118	118	115
合計	895	860	885	975	995	980	972	942	913	947



※グラフ上のその他とは、急病、一般負傷、交通事故以外

(10) 救急講習会の実施状況



救命講習の種類

- ・ 上級救命講習 …… 8時間講習（心肺蘇生法、異物の除去、止血法、AED、応急処置全般）
- ・ 普通救命講習Ⅰ …… 3時間講習（心肺蘇生法、異物の除去、止血法、AED）
- ・ 普通救命講習Ⅱ …… 4時間講習（心肺蘇生法、異物の除去、止血法、AED、試験）
- ・ その他講習 …… 2時間程度の講習（応急処置全般）

（その他講習以外の講習修了者には修了証を発行）

過去10年間の救急講習別受講者数

	H13	H14	H15	H16	H17	H18	H19	H20	H21	H22	合計
その他講習	399	698	252	894	894	410	370	500	222	594	5,233
普通救命講習	1,114	1,023	856	511	733	1,129	1,603	1,004	1,335	767	10,075
上級救命講習		14	17	16	19		11	3	11	13	104
合計	1,513	1,735	1,125	1,421	1,646	1,539	1,984	1,507	1,568	1,374	15,412