

消防年報

平成 22 年度



遠野市消防本部

遠野物語  周年
The 100th Anniversary of
The Legends of Tono 2010

はじめに

この消防年報は、平成21年(2009年)中の活動概況等を収録したものです。広く消防・防災情報として住民の皆さんに提供することで、消防・防災行政の現況と課題をご理解いただくとともに、その推進についてご協力をいただければ幸いです。

平成21年度は、市民の安心安全を守る消防庁舎の移転改築に着手するとともに、三陸沿岸8市町で組織される三陸地域地震災害後方支援施設整備推進協議会において、津波災害時の救援活動の後方支援拠点となる施設の整備に向け、国、県への要望活動を展開しています。平成21年度には岩手県から「宮城県沖地震における緊急消防援助隊初動計画におけるの進出拠点」として遠野運動公園が指定されました。また、平成22年2月のチリ地震による大津波警報が発令された際には、当市において災害警戒本部を設置し、関係各機関の車両部隊が遠野運動公園に集結するなど、後方支援拠点基地構想への一定の理解を得られたと考えております。

また、平成21年6月1日の住宅用火災警報器設置義務化に伴い、全戸設置に向けて、今後よりいっそうの設置促進に取り組むほか、自主防災組織の育成、消防団員の確保、さらには平成21年6月9日に市役所分団を発足するなど、市民・行政・消防が一体となって災害に強いまちづくりを進めています。

今後とも、なお一層のご指導、ご協力を賜りますようお願い申し上げます。

平成22年9月

遠野市消防本部

目 次

概要		
	遠野市のあらまし	1
	世帯数及び人口の推移	2
	消防の沿革	3
	遠野市消防本部管内図	7
総務		
	1 遠野市消防本部組織図	11
	2 平成 21 年度中の主な行事・災害	12
	3 遠野市の決算状況	15
	4 消防予算と世帯当たり及び人口 1 人当たりの消防予算	16
	5 階級別・年齢別職員数	17
	6 在職年数別消防職員数	17
	7 平成 21 年度職員の研修・資格取得状況	18
予防		
	1 建築同意	21
	2 消防用設備等の規制	22
	3 住宅用火災警報器	26
	4 防火団体等の現況	27
	5 危険物規制	29
	6 産業保安規制	31
警防		
	1 平成 21 年の火災概況	37
	2 救急業務の現況	44
	3 救助業務の現況	52
	4 管内の気象状況	56
消防団		
	1 遠野市消防団組織及び分団配置図	63
	2 階級別定員数	64
	3 年齢別・階級別団員数	64
	4 勤続年数別団員数	65
	5 年別消防団員数	65
	6 遠野市消防団協力事業所一覧	66
施設		
	1 消防水利	69
	2 車両配備状況	69
	3 消防無線系統図	70
	4 消防防災通信施設状況	71
	5 遠野市消防団車両配備状況	72
防災		
	1 災害対策本部・警戒本部の設置状況	77
	2 避難場所	79
	3 防災資機材倉庫	85
	4 自主防災組織の現況	88

遠野市のあらし

1 遠野市の概要

遠野市は、岩手県を縦断する北上高地の中南部に位置し、藩政時代から内陸と沿岸を結ぶ交通、産業の要所になっています。

市の周囲は、標高 1,917mの早池峰山を最高峰に標高300～700mの高原群が取り囲み、その山々から流れ出る清水は、早瀬川や宮守川などの河川から猿ヶ石川に集まり、遠野市内を流れています。

昭和29年に遠野町、綾織村、小友村、附馬牛村、松崎村、土淵村、青笹村、上郷村の1町7村が合併して遠野市が誕生し、平成17年10月に隣接の宮守村と合併し、現在に至っています。

当市は、2010年に百周年を迎える柳田國男の遠野物語発祥の地として「民話のふるさと遠野」の名で知られ、また、宮沢賢治の「銀河鉄道の夜」を連想させるめがね橋の情景など、大自然との共生の中から生まれた風土色豊かな郷土文化は、貴重な遺産となっています。

平成18年10月から、「遠野市総合計画」（基本構想・前期基本計画）のもと「永遠の日本のふるさと遠野」を将来像とし、下記の大綱を掲げ、実現に向けて新しいまちづくりに取り組んでいます。

- 大綱1 自然を愛し共生するまちづくり
- 大綱2 健やかに人が輝くまちづくり
- 大綱3 活力を創意で築くまちづくり
- 大綱4 ふるさとの文化を育むまちづくり
- 大綱5 みんなで考え支えあうまちづくり

2 面積及び位置

遠野市の面積 825.62Km²
(東西38.5km・南北38.2km)

遠野市の位置 東端(東経 141° 44' 59")
西端(東経 141° 18' 12")
南端(北緯 39° 11' 21")
北端(北緯 39° 33' 21")

3 主要な交通路

- J R釜石線
(花巻市 遠野市 釜石市)
- 国道107号
(大船渡市 遠野市 由利本荘市)
- 国道283号
(釜石市 遠野市 花巻市)
- 国道340号
(陸前高田市 遠野市 八戸市)
- 国道396号
(遠野市 盛岡市)

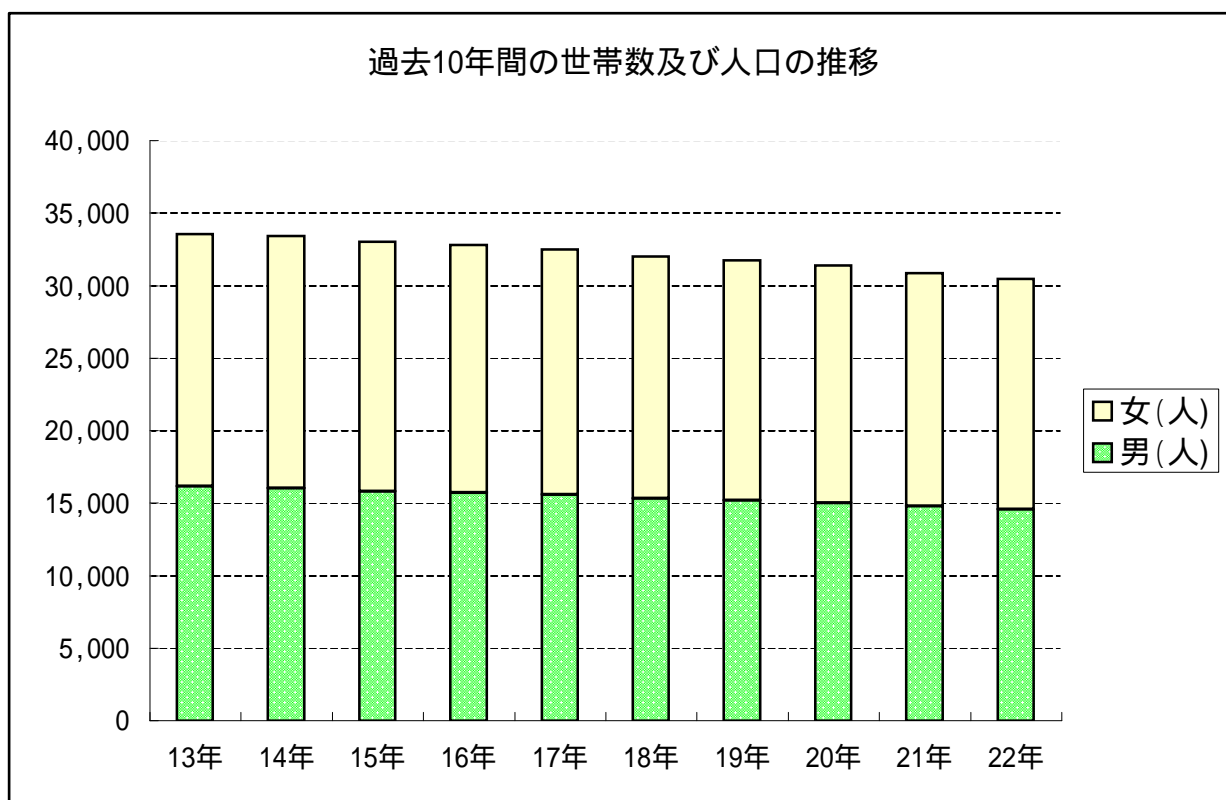
世帯数及び人口の推移

各年4月1日現在

	世帯数(戸)	総人口(人)	男(人)	女(人)	1km ² 当たりの人口(人)
平成13年	10,456	33,574	16,139	17,435	40.66
平成14年	10,499	33,406	16,024	17,382	40.46
平成15年	10,588	33,088	15,808	17,230	40.01
平成16年	10,627	32,801	15,707	17,094	39.72
平成17年	10,629	32,479	15,578	16,901	39.33
平成18年	10,703	32,027	15,339	16,688	38.79
平成19年	10,734	31,734	15,191	16,543	38.43
平成20年	10,730	31,371	15,028	16,343	37.99
平成21年	10,706	30,854	14,775	16,079	37.37
平成22年	10,673	30,455	14,576	15,879	36.89

平成17年以前のデータは旧遠野市と旧宮守村の合算数値。

過去10年間の世帯数及び人口の推移



消 防 の 沿 革

昭和46年	6月	遠野地区消防事務組合庁舎建築工事着工（敷地面積 1,897 m ² ）
昭和47年	2月	遠野地区消防事務組合庁舎完成（庁舎面積 757.58 m ² ）
昭和48年	4月	遠野地区消防事務組合発足（1消防本部・1消防署・1分署） 管理者に遠野市長工藤千蔵、消防長に堀切重五郎が就任 消防職員 36名（新採用 11名）
	6月	宮守分署に救急自動車（2B型）を配置
	7月	遠野消防署宮守分署庁舎建築工事着工（敷地面積 550.00 m ² ）
	8月	職員 2名増員（消防職員 38名）
	11月	遠野消防署宮守分署庁舎完成（庁舎面積 211.90 m ² ）
	12月	宮守分署業務開始 職員 9名・消防ポンプ自動車 1台・救急自動車（2B型） 無線基地局 1基・移動局 2基
	昭和49年	3月
4月		職員 4名増員（消防職員 42名）
昭和50年	3月	消防本部 2課 4係に改組 総務課（庶務係・経理係） 消防課（予防係・警防係）
	4月	第 2代消防長に遠野市長工藤千蔵（消防長事務取扱）が就任 職員 1名増員（消防職員 43名）
	9月	遠野消防署に救急自動車（2B型）を更新配置
	10月	第 3代消防長に瀨川権太郎が就任
昭和51年	9月	消防本部に広報車を更新配置
昭和52年	4月	職員 1名増員（消防職員 44名）
昭和53年	10月	消防本部に防火広報車を配置
昭和54年	3月	職員定数条例を 42名とする。（消防吏員 41外）
	4月	職員 4名採用
	10月	職員定数条例を 44名とする。（消防吏員 43外）
昭和55年	4月	第 4代消防長に三嶋敏明が就任 職員 3名採用
	8月	消防本部に司令車を更新配置
	12月	岩手県防災行政無線完成、消防本部に端末局設置 職員定数条例を 46名とする。（消防吏員 45外）
昭和56年	4月	第 5代消防長に遠野市助役及川増雄（消防長事務取扱）が就任 職員 2名採用
昭和57年	4月	第 2代管理者に遠野市長小原正巳が就任
	7月	第 6代消防長（消防長心得）に菊池 信が就任
	8月	遠野消防署に水槽付消防ポンプ自動車（ 型）を更新配置

昭和58年	8月	第7代消防長に遠野市助役梅田収得（消防長事務取扱）が就任 宮守分署に救急車（2B型）を更新配置
昭和59年	4月 7月 8月	第8代消防長に菊池 勉が就任 職員3名採用 消防本部に広報車を更新配置
昭和60年	9月	消防本部に査察広報車を更新配置
昭和61年	3月	遠野消防署に救急車（2B型）を更新配置
昭和61年	6月 9月	第9代消防長に千葉富三が就任 遠野消防署に消防ポンプ自動車1台（BD-型）を更新配置
昭和63年	3月 4月 11月	遠野地区消防事務組合本部設置15周年記念式典 当直勤務3部制を実施 自治体消防制度40周年記念誌 遠野郷消防総監「絆」発行
平成元年	4月	第10代消防長に山蔭敬二が就任 消防緊急情報システム（同報系）災害弱者緊急通報システム設置 職員1名採用
平成2年	4月	職員1名採用（消防職員45名）
平成3年	4月 6月 11月 12月	第11代消防長に佐々木一彦が就任 職員1名採用（消防職員45名） 消防本部に消防次長職を設置 消防本部の防火広報車を更新配置 遠野消防署の査察広報車を更新配置 宮守分署に消防ポンプ自動車（CD-I型）を更新配置
平成4年	3月 4月 6月 12月	消防指揮車を配置 第12代消防長に佐々木光一が就任 職員1名採用（消防職員45名） 職員定数条例を47人とする。 （消防吏員46人・消防吏員以外の消防職員1人） 完全週休2日制（週40時間）実施
平成5年	2月 4月 9月 10月 11月 12月	患者監視装置を救急車（遠野）に搭載（救急業務高度化推進） 職員1名増員（職員2名採用・消防職員47名） 消防本部災害活動組織を明確化し災害時の体制を強化する。 職員定数条例を48人とする。 （消防吏員47人・消防吏員以外の消防職員1人） （財）日本消防協会より山間地仕様救急車受納、宮守分署に配置 患者監視装置を救急車（宮守）に搭載（救急業務高度化推進） 消防署に消防無線車（現場指揮隊）を配置
平成6年	4月 7月 8月	第3代管理者に遠野市長菊池 正が就任 第13代消防長遠野市助役中居健雄（消防長事務取扱）が就任 職員1名増員（職員1名採用・消防職員48名） 職員定数条例を49人とする。 （消防吏員47人・消防吏員以外の消防職員1人） 消防本部に災害時現場指揮所 多数傷病者の収容を目的としたエアータントを配備

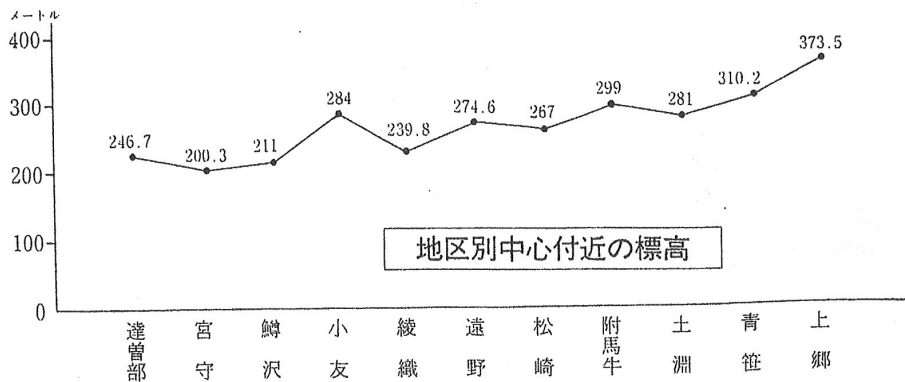
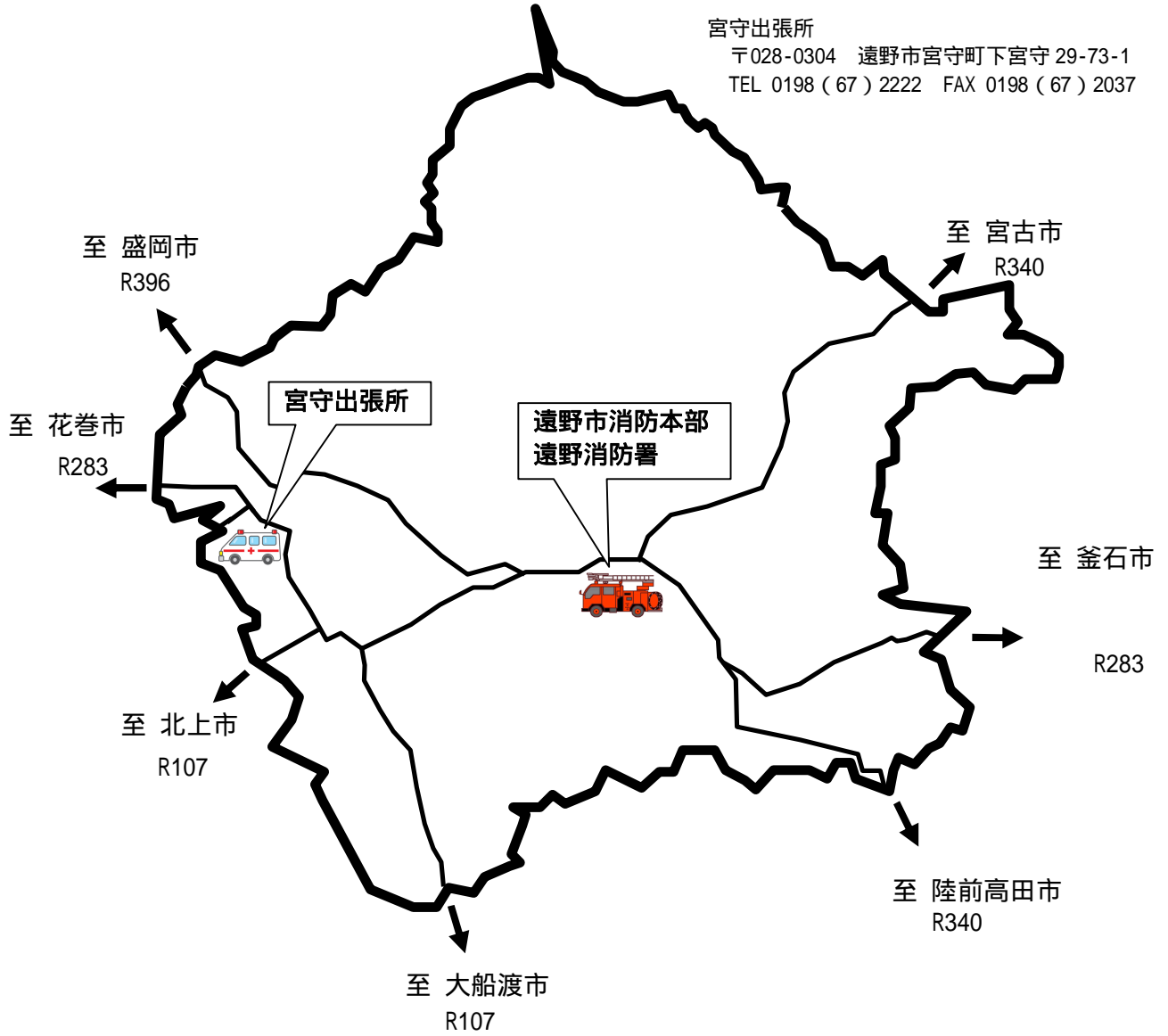
	9月	遠野消防署に消防ポンプ自動車1台(CD-型)を更新配置
	10月	消防本部に指揮支援用司令広報車を配置
平成7年	3月	応急救護処置普及資器材を整備し、住民の救急指導の促進 自動心マッサージ機等を装備し、応急処置9項目の完全実施を図る
	4月	第14代消防長に田代春男が就任 職員1名増員(職員3名採用・消防職員49名)
	9月	平成7年度岩手県総合防災訓練(会場:遠野市)
	10月	緊急消防援助隊組織に編入(消火部隊)
平成8年	4月	遠野消防署に高規格救急車を配置・救急救命士による高度救急隊運用開始
	9月	宮守分署一部改築工事完了
	10月	職員定数条例を51人とする。 (消防吏員50人・消防吏員以外の消防職員1人) 平成8年遠野市総合防災訓練
平成9年	4月	職員1名増員(職員1名採用・宮守村派遣職員1名任用・消防職員50人)
	9月	職員定数条例を52人とする。 (消防吏員51人・消防吏員以外の消防職員1人)
平成10年	1月	救助工作車(型)を導入
	4月	職員2名増員(職員2名採用・消防職員52名) 遠野消防署に救助工作車を配備、運用開始 岩手県防災航空隊へ職員1名派遣
	6月	自治体消防制度50周年記念誌「愛郷」発行
	10月	職員定数条例を53人とする。 (消防吏員52人・消防吏員以外の消防職員1人)
平成11年	3月	宮守分署に指揮広報車を配置
	4月	第15代消防長に菊池年が就任 職員1名増員(職員1名採用・消防職員53名)
	6月	災害弱者緊急通報システムセンター装置更新
	10月	遠野消防署に水槽付消防ポンプ自動車(型)を更新配置
平成12年	4月	消防本部2課5係 遠野消防署3係に改組 総務課(庶務係・消防係) 消防課(警防係・予防係・保安指導係) 遠野消防署(警防係・予防係・救急救助係) 職員1名採用
平成13年	3月	宮守分署に高規格救急車を配置・運用開始
	4月	第16代消防長に白金久四郎が就任
平成14年	1月	平成13年度1.17合同防災訓練(会場:遠野市)
	4月	第4代管理者に遠野市長本田敏秋が就任 第17代消防長に松本武則(消防長心得)が就任 職員1名採用
平成15年	2月	遠野消防署に消防ポンプ自動車(CD-型)を更新配置
	4月	第18代消防長に照井公一が就任 職員2名採用 遠野市の機構改革に合わせて消防本部総務課庶務係を総務係に改め、 消防課保安指導係を廃止する 遠野地区消防事務組合発足30周年

	7月	遠野地区消防事務組合発足30周年記念式典
平成16年	3月	遠野消防署に非常用救急車を更新し高規格救急車を配置
	4月	職員1名採用
	11月	遠野消防署に査察広報車を更新配置
平成17年	3月	遠野消防署に消防ポンプ自動車(CD- 型)を更新配置
	4月	第19代消防長に菊池長一郎が就任 職員1名採用
	9月	消防事務組合解散
平成17年	10月	遠野市と宮守村が合併し遠野市となる。 遠野市消防本部発足(1消防本部、1消防署、1出張所) 消防総務課2係(総務係・防災係) 保安施設課2係(保安情報係・施設管理係) 遠野消防署3係(予防係・警防係・消防団係)
	11月	遠野市消防団が遠野市遠野消防団、宮守村消防団が遠野市宮守消防団となる。 携帯電話119番直接受信方式運用開始
平成18年	4月	岩手県から産業保安に関することの権限を委譲される。
	6月	国民保護法に関する遠野市条例が制定される。
	12月	第1回遠野市国民保護協議会
平成19年	3月	仙人峠道路供用開始に伴う3消防本部合同防災訓練 遠野市遠野消防団・宮守消防団団旗返納式
	4月	第2代消防長に菊池 守が就任 職員1名採用 消防本部内に遠野市防災センター整備室が設置される。 岩手県防災航空隊に職員1名派遣 遠野市遠野消防団、遠野市宮守消防団が統合し遠野市消防団となる。
	6月	遠野市消防団結団式
	9月	岩手県総合防災訓練(主会場：遠野市)
	11月	三陸地域地震災害後方支援拠点施設整備推進協議会が設立される。
平成20年	1月	宮守出張所に消防ポンプ自動車(CD- 型)を更新配置
	3月	遠野消防署に防火広報車を更新配置
	4月	職員2名採用
平成21年	3月	県立中部病院運営開始前救急収容訓練
	4月	第3代消防長に奥寺啓蔵が就任 職員3名採用
	11月	火災予防フェアを開催
	1月	遠野市消防団機能別分団市役所班を発足
平成22年	1月	遠野市緊急初動特別班訓練を実施
	4月	職員4名採用 岩手県消防学校教官として職員1名派遣

遠野市消防本部管内図

遠野市消防本部・遠野消防署
 〒028-0481 遠野市松崎町白岩 16-31-2
 TEL 0198 (62) 4311 FAX 0198 (62) 2271

宮守出張所
 〒028-0304 遠野市宮守町下宮守 29-73-1
 TEL 0198 (67) 2222 FAX 0198 (67) 2037



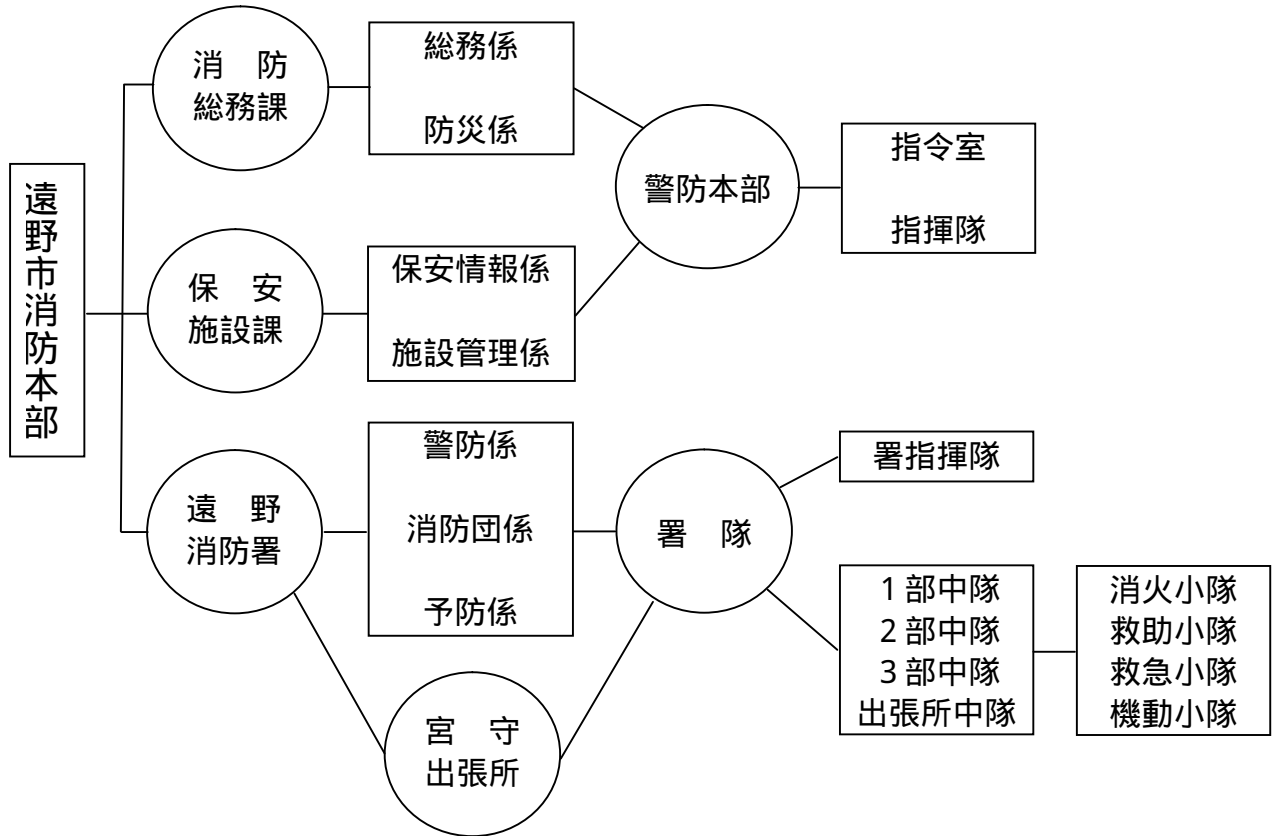


総務



遠野市消防本部 新庁舎イメージ図 (H24.8 供用開始予定)

1 遠野市消防本部組織図



2 平成21年度中の主な行事・災害

年月	日	行事・災害	場所等
21年 4月	1日 2日 3日 4日 6日 8日 9日 10日 11日 13日 14日 17日 23日 28日	辞令交付式 その他火災 その他火災 北朝鮮飛翔体発射に伴う警戒態勢 消防職員初任教育入校式 建物火災 建物火災 岩手県消防長会定例会 その他火災 その他火災 新任消防長教育（4月15日まで） 岩手県消防協会遠野釜石地区支部評議委員会 全国消防長会東北支部総会 遠野市防災会議	消防本部 宮守町 附馬牛町 消防本部 消防学校 上郷町 綾織町 盛岡市 青笹町 宮守町 消防学校 釜石市 福島県 あえりあ遠野
5月	2日 2日 6日 7日 11日 12日 13日 18日 22日 22日	林野火災 その他火災 林野火災 三陸地域地震災害後方支援拠点施設整備推進協議会 幹事会 新任消防長科（5月21日まで） 遠野市保険医療福祉ネットワーク懇談会 消防職員専科教育火災調査科（5月27日まで） 岩手県危険物連絡理事会総会 三陸地域地震災害後方支援拠点施設整備推進協議会 総会 通常点検	宮守町 綾織町 綾織町 あえりあ遠野 消防大学校 消防学校 花巻市 あえりあ遠野 消防本部
6月	2日 8日 9日 9日 9日 21日 25日 26日	岩手県土砂災害情報伝達訓練 消防職員幹部教育初・中級幹部科（7月3日まで） 消防大学校専科教育警防科（7月31日まで） 機能別分団市役所班発足式 小型移動式クレーン運転技能講習会（6月11日まで） 建物火災 平成21年度岩手県消防協会代議員会 岩手県消防救助技術記録会	市役所 消防学校 消防大学校 市役所 釜石市 大工町 盛岡市 消防学校
7月	3日 7日 13日 13日 16日 22日 26日	遠野市消防表彰審査会 東北4県防災航空隊及び関係機関合同訓練 消防職員専科教育特殊災害科（7月17日まで） 救急救命士就業前研修 消防団協力事業所認定交付式 県消防協会遠野釜石地区支部役員会 平成21年度北上川上流北上地区合同水防演習	消防本部 北上市 消防学校 県立遠野病院 六角牛病院 消防本部 北上市

年月	日	行事・災害	場所等
21年 8月	5日 8日 12日 15日 16日 18日 18日 18日 19日	三陸道路等防災対策連絡協議会 第23回遠野市少年消防クラブ防火野球大会 お盆特別警戒（8月16日まで） 第19回遠野納涼花火まつり警備 建物火災 陸上自衛隊第9師団偵察訓練 特別教育無線通信講習 その他火災 その他火災	釜石市 運動公園等 市内一円 早瀬河川敷 宮守町 遠野運動公園駐車場 消防学校 青笹町 中央通り
9月	5日 6日 6日 7日 14日 15日 19日 28日	救急講演会 遠野市防災訓練 心肺蘇生法コンテスト 救急救命士養成課程研修 建物火災 遠野釜石地区支部婦人消防連絡協議会役員会 遠野まつり参加（北小防火みこし） 消防職員委員会	福祉の里 遠野市 福祉センター 救急救命東京研修所 材木町 大槌町 遠野市役所他 消防本部
10月	1日 1日 2日 2日 13日 19日 25日	消防職員専科教育救助科（10月30日まで） 遠野市市制施行4周年記念功労者表彰式 岩手県消防長会10月定例会 災害等による大規模な停電の発生時における電力の復旧協力に関する協定調印式 緊急消防援助隊北海道・東北ブロック合同訓練（10月14日まで） 消防団員確保キャラバン 岩手県総合防災訓練	消防学校 あえりあ遠野 釜石市 市役所 山形県鶴岡市 遠野市 二戸市
11月	1日 4日 5日 10日 10日 12日 15日 15日 18日 27日 30日	消防団初任教育訓練 消防庁舎プロポーザル提案書プレゼンテーション 岩手県国民保護協同図上訓練 消防大学校支援教官派遣（11月13日まで） 玉掛け技能講習会（11月12日まで） 全国消防長会東北支部消防長会研修会 消防団機械器具・装備品点検 火災予防フェア 自主防災組織物品交付式 気管挿管実習 液化石油ガス保安法研修（12月4日まで）	福祉センター あえりあ遠野 岩手県庁 消防大学校 釜石市 山形県 遠野市 遠野市 消防本部 岩手医科大学付属病院 経済産業研修所
12月	1日 4日 11日 18日 21日 28日	岩手県メディカルコントロール協議会 消防団教育訓練初・中級幹部科（12月5日まで） 消防団教育訓練上級幹部・指導員科（12月13日まで） 岩手県消防長会違反是正推進連絡会 遠野地域メディカルコントロール協議会 仕事納め	岩手県庁 消防学校 消防学校 県防災センター 県立遠野病院

年月	日	行事・災害	場所等
22年 1月	4日 7日 10日 10日 12日 17日 18日 24日 26日 27日	仕事始め 建物火災 遠野市消防出初式 遠野市成人式における団員募集運動 消防職員幹部教育上級幹部科（1月15日まで） 緊急初動特別班災害危機管理訓練 消防職員専科教育救急科（3月12日まで） 遠野市防災リーダー研修会 消防協会代議員会 消防本部・警防事務主幹課長会議	宮守町 遠野市 市民センター 消防学校 市役所 消防学校 あえりあ遠野 花巻市 盛岡消防本部
2月	5日 7日 9日 16日 19日 19日 22日 24日 28日	岩手県消防署長会2月定例会 婦人消防等指導者研修会 陸上自衛隊東北方面隊震災対処訓練（2月10日まで） 第27回遠野市児童生徒防火作品コンクール審査会 第33回岩手県消防職員意見発表会 岩手県消防長会2月定例会 建物火災 SOSネットワーク会議 大津波警報発令に伴う遠野市災害警戒本部を設置	盛岡市 花巻市 岩手駐屯地 遠野北小学校 盛岡市 盛岡市 土淵町 福祉の里 消防本部
3月	1日 5日 8日 10日 10日 11日 17日 17日 18日 23日 25日 26日 26日 31日	春の火災予防運動（3月7日まで） 自動車事故対応訓練 新任教官科消防大学校研修 建物火災 北上川水系水質汚濁対策連絡協議会幹事会 （財）岩手県消防協会遠野釜石地区支部幹事会 車両火災 岩手県定例表彰式 建物火災 遠野市消防団協力事業所表示証交付式 総務省消防庁消防団協力事業所表示証交付式 遠野市総合防災センター等整備市民懇談会 （財）岩手県消防協会遠野釜石地区支部役員会 消防団退職辞令交付式	遠野市 遠野運動公園 消防大学校 附馬牛町 一関市 消防本部 宮守町 盛岡市 附馬牛町 遠野市 市役所 あえりあ遠野 消防本部 消防本部

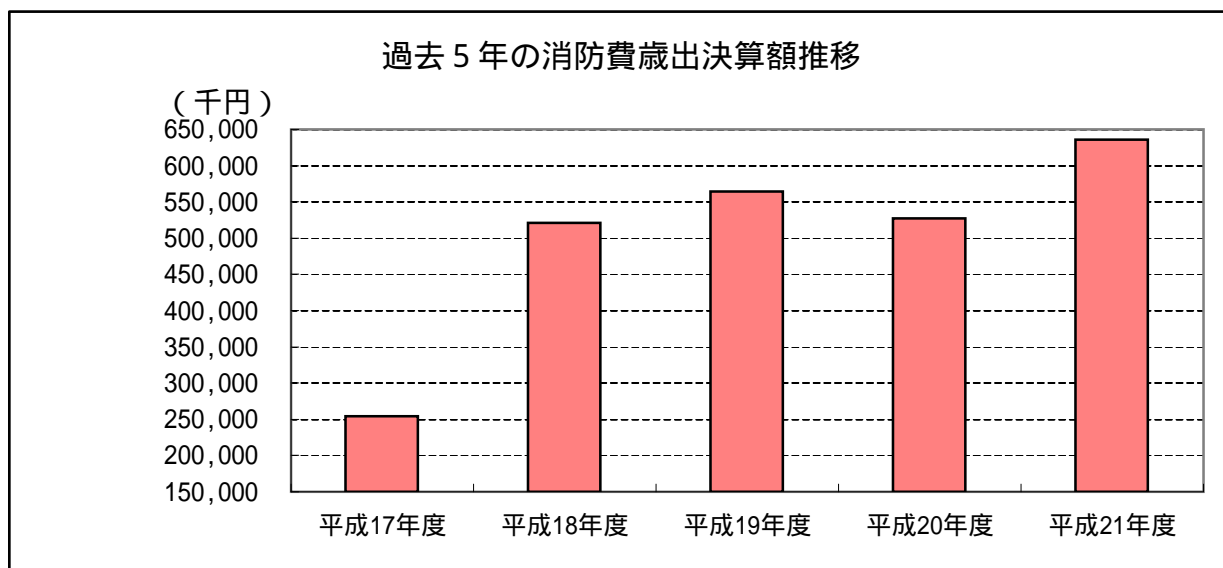
3 遠野市の決算状況

(単位：千円)

区 分	一般会計歳出決算額		一般会計決算額 と消防費の割合	住民1人あたりの 消防費決算額 (単位：円)	消防費に係る 基準財政需要額
		うち消防費 歳出決算額			
平成17年度	11,001,926	254,487	2.3%	7,835	408,325
平成18年度	18,030,116	521,017	2.9%	16,418	512,298
平成19年度	16,252,904	564,725	3.5%	18,001	462,924
平成20年度	16,363,905	526,848	3.2%	17,076	512,097
平成21年度	18,605,732	636,129	3.4%	20,888	545,952

平成17年度は、市村合併のため平成17年10月1日から平成18年3月31日までの数値

平成17年度の消防費に係る基準財政需要額は、旧遠野市と旧宮守村の合算数値



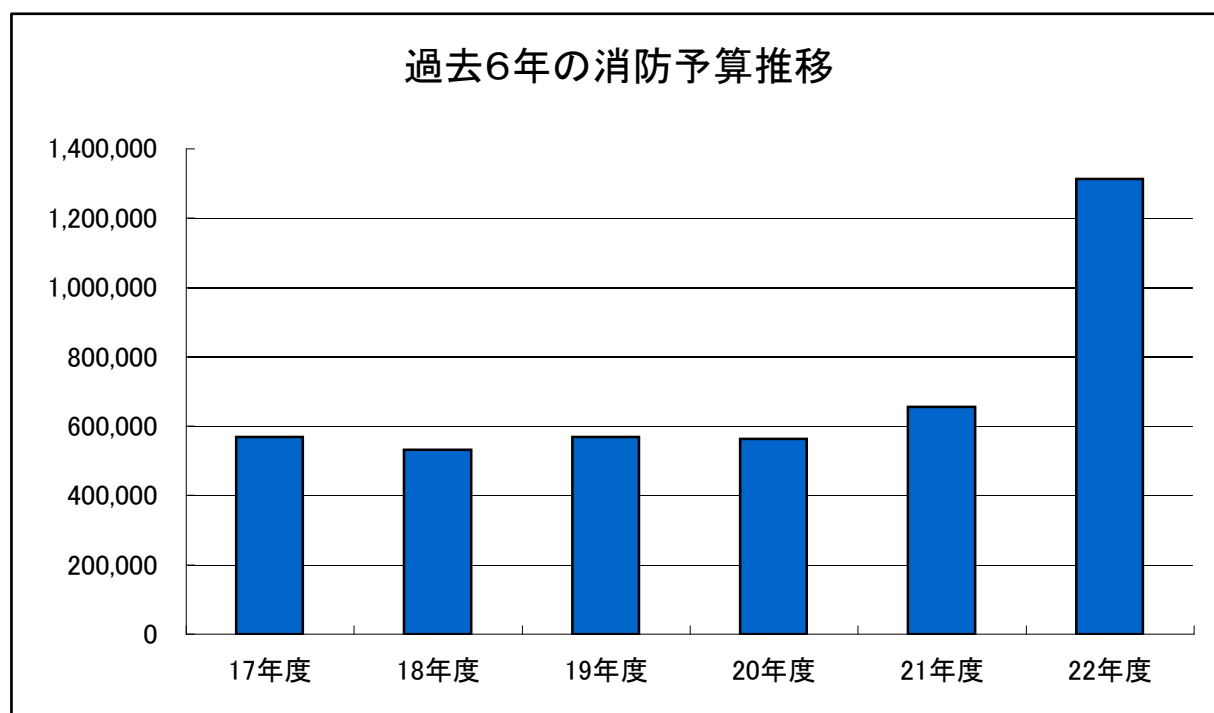
4 消防予算と世帯あたり及び人口1人あたりの消防予算

(単位：千円)

区 分	消防予算	住民一人当たり	1世帯当たり	1日当たり
平成17年度	569,218	18	50	1,560
平成18年度	531,853	17	53	1,457
平成19年度	569,218	18	50	1,560
平成20年度	563,499	18	53	1,544
平成21年度	655,989	21	61	1,797
平成22年度	1,313,249	43	123	3,598

※ 平成17年度の消防予算は、組合一般会計歳出予算の消防費

※ 平成18年度以降の消防予算は、遠野市一般会計歳出予算の消防費



5 階級別・年齢別職員数

平成22年4月1日現在

階級別 年齢別	消防司令長	消防司令	消防司令補	消防士長	消防副士長	消防士	事務吏員	合計
20歳未満						2		2
20歳以上 25歳未満						9		9
25歳以上 30歳未満					1	3		4
30歳以上 35歳未満					8			8
35歳以上 40歳未満				4				4
40歳以上 45歳未満				3				3
45歳以上 50歳未満			5	4				9
50歳以上 55歳未満			4				1	5
55歳以上 60歳未満	1	4	4					9
60歳以上								
人員	1	4	13	11	9	14	1	53

6 在職年数別消防職員数

平成22年4月1日現在

階級別 在職年数	消防司令長	消防司令	消防司令補	消防士長	消防副士長	消防士	事務吏員	合計
5年未満	1					10	1	12
5年以上 10年未満					1	4		5
10年以上 15年未満					5			5
15年以上 20年未満				4	3			7
20年以上 25年未満				3				3
25年以上 30年未満			2	3				5
30年以上		4	11	1				16
人員	1	4	13	11	9	14	1	53

表中の空欄は、0(ゼロ)を表す。

7 平成 21 年度職員研修・資格取得状況

研修等の種類	人員	実施期間	実施場所
消防大学校専科教育警防科	1	平成21年6月9日～7月31日	消防大学校
消防大学校新任消防長科	1	平成21年5月11日～5月21日	消防大学校
消防大学校新任教官科	1	平成22年3月8日～3月18日	消防大学校
消防学校消防職員初任教育	3	平成21年4月6日～9月29日	岩手県消防学校
消防学校新任消防長教育	1	平成21年4月14日～4月15日	岩手県消防学校
消防学校消防職員専科教育火災調査科	1	平成21年5月13日～5月27日	岩手県消防学校
消防学校幹部教育初・中級幹部科	1	平成21年6月8日～7月3日	岩手県消防学校
消防職員専科教育特殊災害科	1	平成21年7月13日～7月17日	岩手県消防学校
消防学校特別教育無線通信講習	1	平成21年8月18日	岩手県消防学校
消防学校消防職員専科教育救助科	1	平成21年10月1日～10月30日	岩手県消防学校
消防学校消防職員幹部教育上級幹部科	1	平成22年1月12日～1月15日	岩手県消防学校
消防学校消防職員専科教育救急科	1	平成22年1月18日～3月12日	岩手県消防学校
救急救命士養成課程研修	1	平成21年9月7日～3月23日	救急救命 東京研修所
救急救命士気管挿管実習(30症例)	1	平成21年11月27日～1月5日	岩手医科大学 附属病院
救急救命士再教育病院研修	3	平成21年12月7日～12月11日	県立遠野病院
	2	平成21年12月14日～12月18日	
	2	平成22年1月13日～1月18日	
火薬類取締法研修	1	平成21年6月8日～6月13日	経済産業研修所
液化石油ガス保安法研修	1	平成21年11月30日～12月4日	経済産業研修所
小型移動式クレーン運転技能講習	1	平成21年9月8日～9月10日	労働基準協会 釜石支部
玉掛け技能講習	1	平成21年5月19日～5月21日	労働基準協会 釜石支部
	1	平成21年11月10日～11月12日	労働基準協会 釜石支部



予防



平成 21 年度火災予防フェア

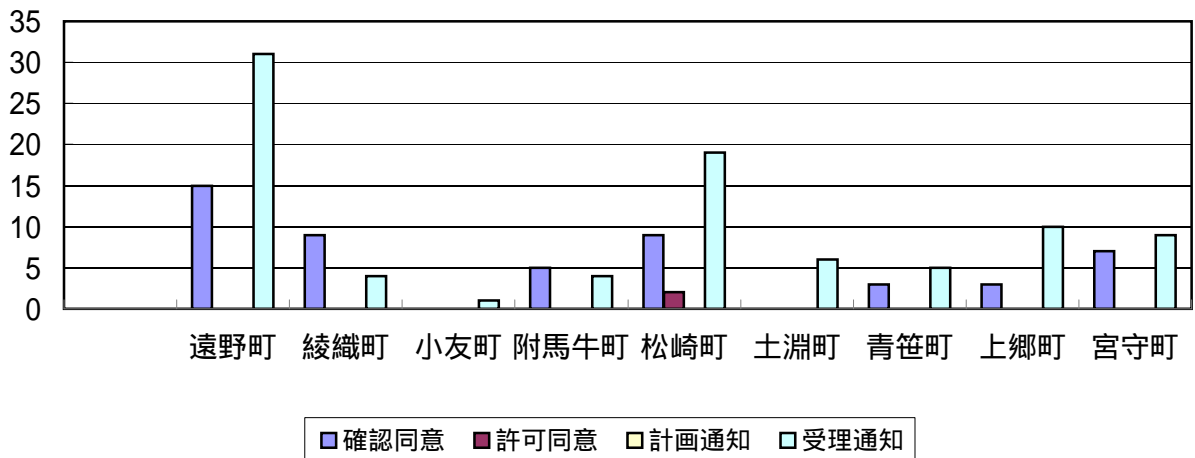
1 建築同意

(1) 各町別建築関係事務処理状況 (平成21年度)

(単位: 件)

区分	遠野町	綾織町	小友町	附馬牛町	松崎町	土淵町	青笹町	上郷町	宮守町
確認同意	15	9		5	9		3	3	7
許可同意					2				
計画通知									
受理通知	31	4	1	4	19	6	5	10	9

各町別建築関係事務処理状況

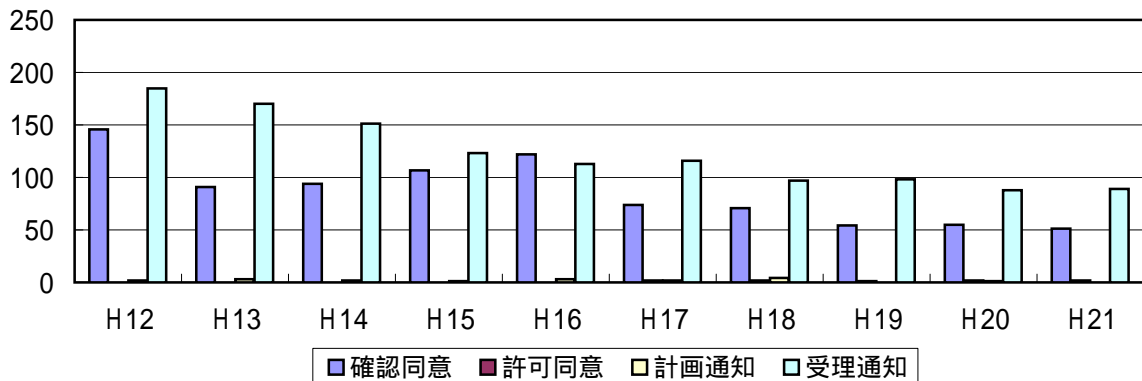


(2) 過去10年間の年度別建築関係事務処理状況

(単位: 件)

年度	H12	H13	H14	H15	H16	H17	H18	H19	H20	H21
確認同意	146	91	94	107	122	74	71	54	55	51
許可同意	-	-	-	-	-	2	2	1	2	2
計画通知	2	3	2	1	3	2	4		1	
受理通知	185	170	151	123	113	116	97	98	88	89

過去10年間の年度別建築関係事務処理状況



表中の空欄は、0(ゼロ)を表す。

2 消防用設備等の規制

(1) 防火対象物数の状況及び査察状況

平成22年3月31日現在

		平成19年度		平成20年度		平成21年度		平成22年度
		対象物数	査察件数	対象物数	査察件数	対象物数	査察件数	対象物数
1	イ 劇場・映画館・観覧場	2	1	3	2	3	1	3
	ロ 公会堂・集会場	27	14	27	18	27	22	27
2	イ キャバレー・ナイトクラブ等	1						
	ロ 遊技場・ダンスホール	4	1	4	3	4	4	4
	ハ 性風俗関連特殊営業を営む店舗等							
	ニ カラオケボックス等					1	1	1
3	イ 待合・料理店等	2	1	2	2	2	1	2
	ロ 飲食店	27	14	25	17	26	18	26
4	百貨店・マーケット等	45	42	43	33	44	43	44
5	イ 旅館・ホテル・宿泊所	25	13	26	6	26	20	27
	ロ 寄宿舍・共同住宅・下宿	96	6	92	7	93	44	93
6	イ 病院・診療所・助産所	21	5	21	6	21	10	21
	ロ 老人ホーム等	29	32	27	25	27	8	14
	ハ 老人デイサービスセンター等	1	1	1		1	16	17
	ニ 幼稚園・特別支援学校等						1	1
7	小・中・高・専・大各学校	67	16	68	9	68	51	68
8	図書館・博物館・美術館	17		14	13	14	14	14
9	イ 公衆浴場・蒸気浴場・熱気浴場等	1	1	1	1	1		1
	ロ イに掲げる以外の公衆浴場	2	1	2		2		2
10	車両の停車場・船舶、航空機の発着場							
11	神社・寺院・教会等	35	13	36	9	36	22	36
12	イ 工場・作業場	198	69	194	26	195	55	196
	ロ 映画スタジオ・テレビスタジオ	1	1	1		1		1
13	イ 自動車車庫・駐車場	15	3	15	2	15	4	15
	ロ 飛行機の格納車庫							
14	倉庫	144	33	138	16	138	21	138
15	全各号に該当しない事業場	159	44	155	32	156	56	160
16	イ 特定防火対象物が存在する複合用途	104	40	105	31	105	69	105
	ロ 特定防火対象物が存在しない複合用途	24	6	22	6	22	14	22
17	重要文化財等（150㎡以下も含む）	1		1	2	1	2	1
18	アーケード（延長50m以上）							
合 計		1,048	357	1,023	266	1,029	497	1,039

表中の空欄は、0(ゼロ)を表す。

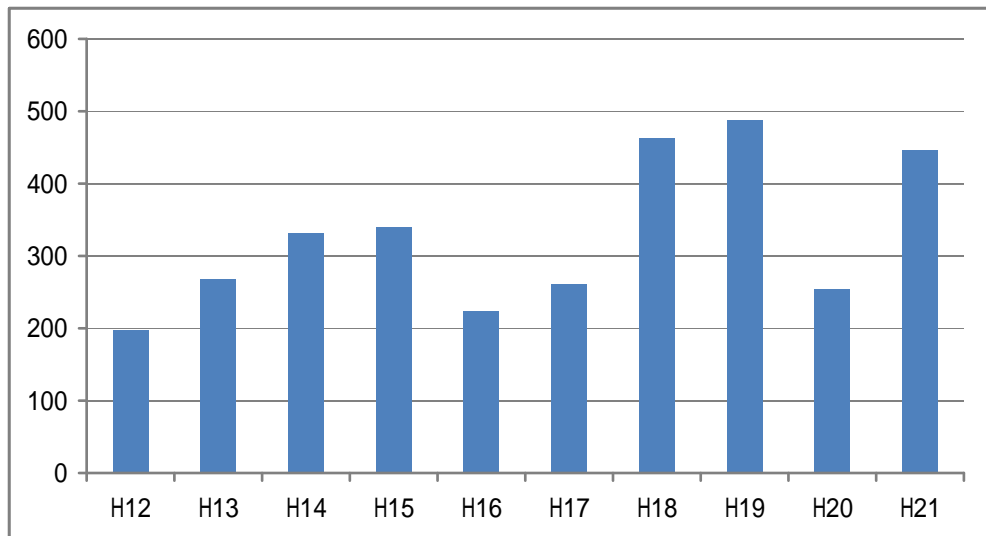
「6項ハ」は、平成21年4月に「ロ」と「ハ」に細分化され、従来の「ハ」は「ニ」となったもの。

(2) 消防用設備等点検結果報告状況

令別表区分		防火対象物	消防用設備等点検結果報告状況			
		施設棟数	平成19年度	平成20年度	平成21年度	
特定 防火 対象 物	1	イ 劇場・映画館・観覧場	3	3	2	3
		ロ 公会堂・集会場	27	43	11	24
	2	イ キャバレー・ナイトクラブ等				
		ロ 遊技場・ダンスホール	4	4	4	8
		ハ 性風俗関連特殊営業を営む店舗等				
	3	ニ カラオケボックス等	1			
		イ 待合・料理店等	2			1
	4	ロ 飲食店	26	14	13	12
		百貨店・マーケット等	44	25	21	32
	5	イ 旅館・ホテル・宿泊所	27	12	7	6
	6	イ 病院・診療所・助産所	21	28	10	26
		ロ 老人ホーム等	17	37	27	15
		ハ 老人デイサービスセンター等	14	1	1	12
	9	ニ 幼稚園・特別支援学校等	1	-	-	
		イ 公衆浴場・蒸気浴場・熱気浴場等	1	1	1	
	16	イ 特定防火対象物が存在する複合用途	105	60	23	37
小 計		293	228	120	176	
非 特定 防火 対象 物	5	ロ 寄宿舎・共同住宅・下宿	93	26	28	40
	7	小・中・高・専・大各学校	68	40	2	3
	8	図書館・博物館・美術館	14	22	12	15
	9	ロ イに掲げる以外の公衆浴場	2	2		
	10	車両の停車場・船舶、航空機の発着場				1
	11	神社・寺院・教会	36	5	8	9
	12	イ 工場・作業場	196	55	39	34
		ロ 映画スタジオ・テレビスタジオ	1	2		
	13	イ 自動車車庫・駐車場	15	5	2	5
		ロ 飛行機の格納庫				
	14	倉庫	138	22	6	15
	15	全各号に該当しない事業所	160	76	35	55
	16	ロ 特定防火対象物が存在しない複合用途	22	3	1	6
	17	重要文化財等(150㎡以下も含む)	1	1		2
	18	アーケード(延長50m以上)				
	小 計		746	259	133	185
	合 計		1,039	487	253	361

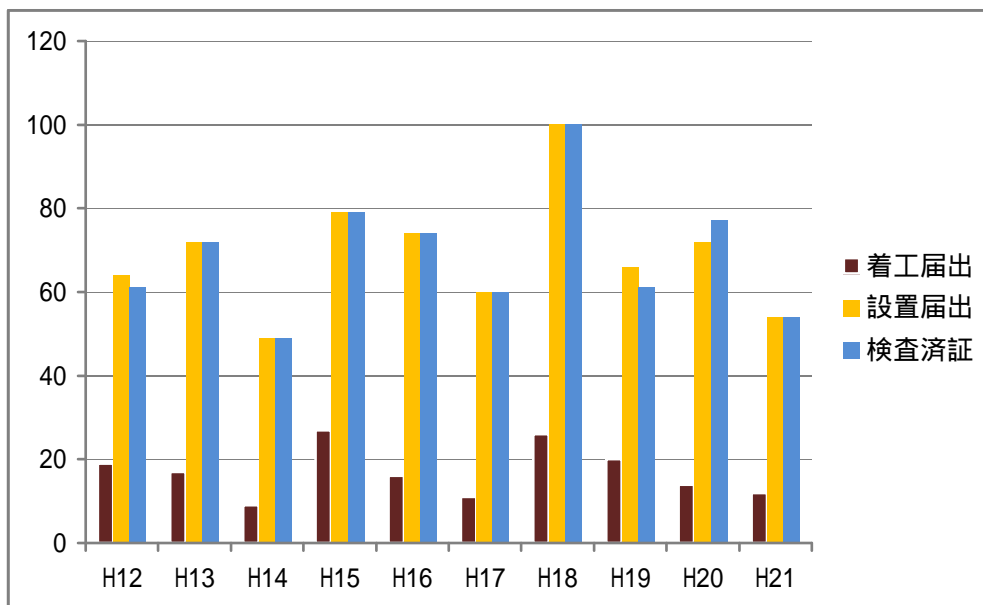
(3) 過去10年間の消防用設備等点検結果報告状況

年度	H12	H13	H14	H15	H16	H17	H18	H19	H20	H21
報告数	197	268	331	339	223	261	463	488	253	446



(4) 過去10年間の消防用設備等の着工・設置と検査済証交付状況

年度	H12	H13	H14	H15	H16	H17	H18	H19	H20	H21
着工届出	19	17	9	27	16	11	26	20	14	12
設置届出	64	72	49	79	74	60	100	66	72	54
検査済証	61	72	49	79	74	60	100	61	77	54



(5) 消防用設備等の設置状況

平成21年度消防用設備等の届出・検査状況

(単位：件)

設 備 種 類		着 工 届	設 置 届	検 査
消 火 設 備	消火器		10	10
	屋内消火栓	1	2	2
	パッケージ型消火設備			
	スプリンクラー設備	1	2	2
	ハロゲン化物消火設備			
	粉末消火設備			
	屋外消火栓設備		1	1
	二酸化炭素消火設備			
	水噴霧消火設備			
	泡消火設備			
	動力消防ポンプ設備			
警 報 設 備	自動火災報知設備	8	22	22
	ガス漏れ火災警報設備			
	漏電火災警報器	1	3	3
	消防機関へ通報する設備			
	非常警報器具・設備		2	2
避 難 設 備	避難器具・避難梯子	1	2	2
	避難器具・救助袋			
	避難器具・緩降機			
	誘導灯・誘導標識		10	10
消 火 活 動 上 必 要 な 施 設	消防用水			
	連結送水管			
	排煙設備			
	連結散水設備			
	非常コンセント設備			
	無線通信補助設備			
合 計		12	54	54

3 住宅用火災警報器

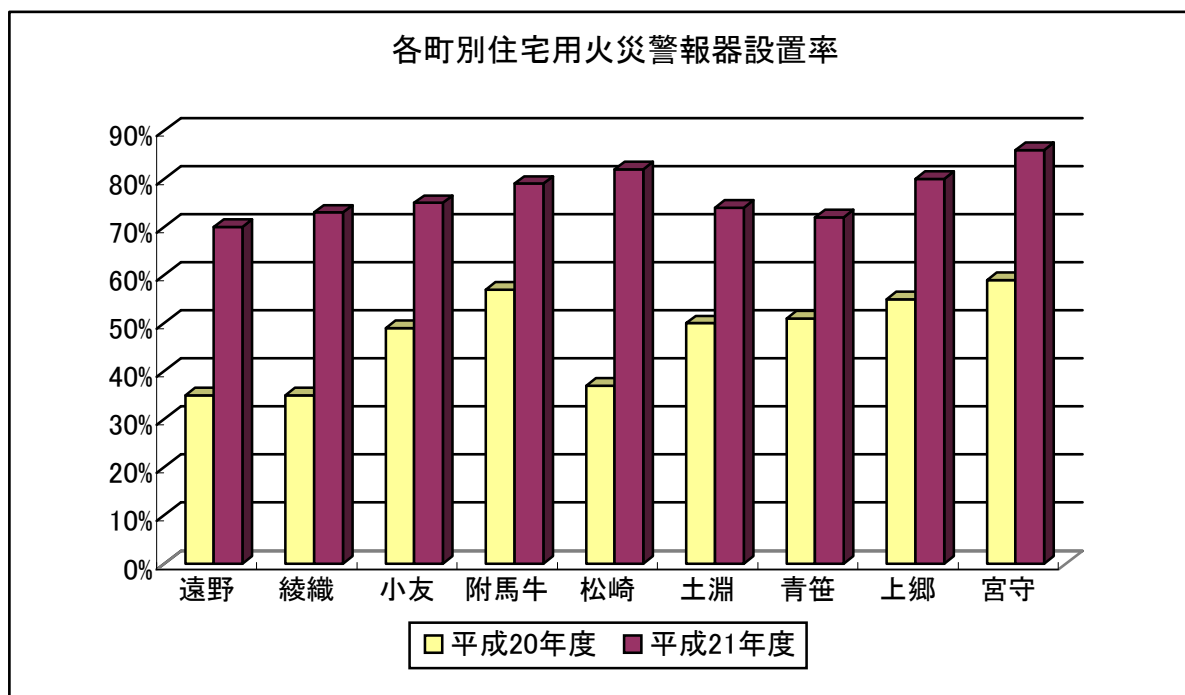
(1) 住宅用火災警報器設置状況 各年度3月31日現在

年度別	平成20年度	平成21年度
遠野市	45%	76.7%

(2) 各町別住宅用火災警報器設置状況

各年度3月31日現在

	遠野	綾織	小友	附馬牛	松崎	土淵	青笹	上郷	宮守
平成20年度	35%	35%	49%	57%	37%	50%	51%	55%	59%
平成21年度	70%	73%	75%	79%	82%	74%	72%	80%	86%



※ 調査方法

- 1 春季・秋季全国火災予防運動期間中に市内全域の世帯を消防団及び婦人消防協力隊の協力により設置調査を実施し、市火災予防条例の設置基準に適合している世帯のみを計上。
- 2 住宅用火災警報器設置届、建築確認申請書等による把握。

4 防火団体等の現況

(1) 遠野市婦人消防協力隊

平成22年4月1日現在

所 属	管轄区域	部 数	隊員数(人)	婦人消防協力隊と消防団分団部との比較						
				本部	1部	2部	3部	4部	5部	6部
隊本部			6		-	-	-	-	-	-
第2分隊	綾織町	1	10							-
第4分隊	附馬牛町	2	40							-
第5分隊	松崎町	1	7							-
第6分隊	土淵町	1	11							-
第7分隊	青笹町	5	154							-
第8分隊	上郷町	1	12							
第9分隊	宮守町	6	57							
第10分隊	達曽部	6	93							
第11分隊	鱒沢	4	51						-	-
合 計		27	441							

表中の「-」は、婦人消防協力隊が存在する部を表す。

表中の空白は、婦人消防協力隊が存在しない部を表す。

第8、第9、第10分隊が管轄する区域は、消防団分団部が6部となっている。

(2) 幼年消防クラブ(15組織)

平成22年4月1日現在

	ク ラ ブ 名	結 成 年 月 日	人 数
1	遠野保育園幼年消防クラブ	昭和61年8月1日	49
2	神明保育園幼年消防クラブ	昭和61年8月1日	36
3	綾織保育園幼年消防クラブ	昭和61年8月1日	18
4	岩滝保育園幼年消防クラブ	昭和61年8月1日	16
5	附馬牛保育園幼年消防クラブ	昭和61年8月1日	22
6	白岩保育園幼年消防クラブ	昭和61年8月1日	41
7	松崎保育園幼年消防クラブ	昭和61年8月1日	20
8	土淵保育園幼年消防クラブ	昭和61年8月1日	27
9	青笹保育園幼年消防クラブ	昭和61年8月1日	41
10	上郷保育園幼年消防クラブ	昭和61年8月1日	35
11	宮守幼稚園保育所幼年消防クラブ	昭和60年4月1日	29
12	達曽部幼稚園保育園幼年消防クラブ	昭和60年4月1日	15
13	鱒沢幼稚園保育園幼年消防クラブ	昭和60年4月1日	11
14	遠野聖光幼稚園幼年消防クラブ	平成18年4月1日	24
15	光の園幼稚園幼年消防クラブ	平成18年4月1日	41
	合 計		425

(3) 少年消防クラブ(19組織)

平成22年4月1日現在

	ク ラ ブ 名	結 成 年 月 日	人 数
1	遠野小学校少年消防クラブ	昭和54年4月10日	152
2	遠野北小学校少年消防クラブ(旧松崎小学校から)	昭和36年2月1日	201
3	綾織小学校少年消防クラブ	昭和36年2月16日	33
4	小友小学校少年消防クラブ	平成4年4月1日	26
5	附馬牛小学校少年消防クラブ	平成12年4月1日	33
6	土淵小学校少年消防クラブ	昭和35年12月10日	48
7	青笹小学校少年消防クラブ	平成4年4月1日	58
8	上郷小学校少年消防クラブ	平成4年4月1日	60
9	宮守小学校少年消防クラブ	昭和61年12月1日	63
10	達首部小学校少年消防クラブ	昭和61年12月1日	38
11	鱒沢小学校少年消防クラブ	昭和61年12月1日	25
12	遠野中学校少年消防クラブ	平成18年4月1日	239
13	綾織中学校少年消防クラブ	昭和33年7月15日	24
14	小友中学校少年消防クラブ	平成18年4月1日	21
15	附馬牛中学校少年消防クラブ	昭和36年1月1日	23
16	土淵中学校少年消防クラブ	平成18年4月1日	29
17	青笹中学校少年消防クラブ	平成18年4月1日	54
18	上郷中学校少年消防クラブ	昭和35年7月15日	51
19	宮守中学校少年消防クラブ	昭和61年12月1日	70
	合 計		1,248

第27回 遠野市児童生徒防火作品コンクール受賞作品



遠野市少年消防クラブ育成会長賞
小学生の部 達首部小学校 多田早織



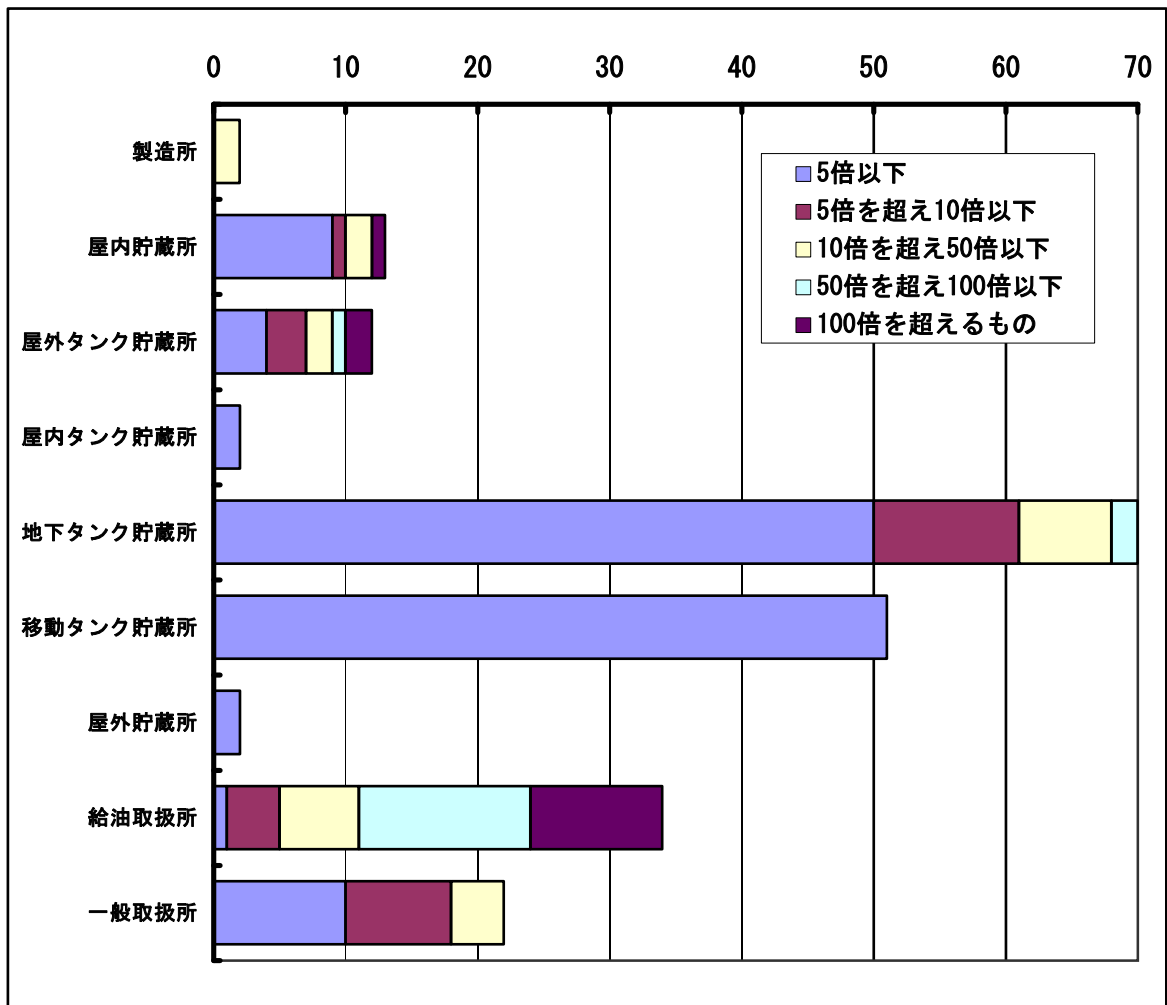
遠野市少年消防クラブ育成会長賞
中学生の部 上郷中学校 菊池美玖

5 危険物規制

(1) 危険物製造所等の施設と貯蔵状況

平成22年4月1日現在

区分 製造所別	指 定 数 量 別 施 設 数					計
	5 倍 以 下	5 倍 を 超 え 10 倍 以 下	10 倍 を 超 え 50 倍 以 下	50 倍 を 超 え 100 倍 以 下	100 倍 を 超 える も の	
製 造 所			2			2
屋 内 貯 蔵 所	9	1	2		1	13
屋外タンク貯蔵所	4	3	2	1	2	12
屋内タンク貯蔵所	2					2
地下タンク貯蔵所	50	11	7	2		70
移動タンク貯蔵所	51					51
屋 外 貯 蔵 所	2					2
給油取扱所	1	4	6	13	10	34
一 般 取 扱 所	10	8	4			22
合 計	129	27	23	16	13	208



※ 表中の空欄は、0(ゼロ)を表す。

(2) 平成21年度危険物規制事務処理状況

平成22年4月1日現在

区 分		製 造 所 等			合 計
		製造所	貯蔵所	取扱所	
許	可		4	3	7
完	成 検 査		4	3	7
仮	使 用 承 認			2	2
届 出	種類数量変更				
	廃 止				
	保安監督者	2	5	3	10
仮貯蔵仮取扱承認					
合 計			13	11	26

(3) 立入検査実施状況

	製造所	屋内貯蔵所	屋外タンク貯蔵所	屋内タンク貯蔵所	地下タンク貯蔵所	移動タンク貯蔵所	屋外貯蔵所	給油取扱所	一般取扱所	合 計
施 設 数	2	13	12	2	70	51	2	34	22	208
実 施 数		5	1	1	30	47		24	9	117
実 施 率		38.5%	8.3%	50.0%	42.9%	92.2%		70.6%	40.9%	56.3%

※ 表中の空欄は、0(ゼロ)を表す。

6 産業保安規制

(1) 平成22年度産業保安施設数

ア 火薬類

平成22年4月1日現在

区 分		施 設 数
販 売 所		1
消費場所	砕 石	4
	土 木	6
	そ の 他	
	小 計	10
火 薬 庫	1 級	4
	2 級	
	3 級	
	そ の 他	
	小 計	4
火薬庫外 貯蔵場所	販売業者	1
	消 費 者	
	そ の 他	
	小 計	1
合 計		15

イ 液化石油ガス

販 売 業 者 数		8
一般消費者 (世帯)	500以下	3
	500を超え1,000以下	3
	1,000を超え2,000以下	
	2,000を超え4,000以下	1
	4,000を超え8,000以下	
	8,000を超え16,000以下	1

表中の空欄は、(ゼロ)を表す。

【用語説明】

・火薬類

消費場所...火薬類を消費する場所(砕石業・土木工事に伴う岩盤除去など)

火 薬 庫...貯蔵する数量又は構造等により異なる。貯蔵量の多い順に1級火薬庫から3級火薬庫に分類される。

火薬庫外...経済産業省令で定める数量以下の火薬類を貯蔵する場所。

・液化石油ガス

一般消費者...販売業者が契約している世帯数。

ア 火薬類

区 分	件 数
火薬庫廃止届	
火薬類譲受・消費許可の交付(公安委員会通報)	14
火薬類譲受許可証の交付	
火薬類譲渡許可証の交付	
火薬類消費許可申請書等記載事項変更届の受理	
火薬類製造(取扱)保安責任者等選任(解任)届出の受理	8
火薬類出納状況報告の受理	3
火薬類消費報告の受理	6
火薬類譲受継続許可証の交付	
火薬類譲受許可証書換(申請)	
消費(煙火)許可申請書受理	1
消費(煙火)許可証の交付(公安委員会への通報)	1
保安検査結果報告の受理(保安協会から)	4
保安検査受験届の受理(受験者から)	2
火薬庫定期自主検査報告書の受理(計画・報告)	7
火薬庫・消費場所(火工所・取扱所)の立入り検査	6
合 計	52

イ 液化石油ガス

液化石油ガス販売所等変更届	
液化石油ガス設備工事届	1
液化石油ガス販売事業報告の受理	4
保安業務実施状況報告の受理	4
立入検査	1
合 計	10

表中の空欄は、1(ゼロ)を表す。

おもな用語の説明

建築同意	消防が防火の専門家という立場から建築物の火災予防について設計の段階から関与して、建築物の安全性を高めることを目的として設けられている制度で、建築確認申請を受理した建築主事の求めに応じ、消防長又は消防署長が「同意」するものである。
許可同意	建築基準法第43条第1項のただし書きで定められる無接道建築物の建築などについて許可申請を受理した建築主事の求めに応じ、消防長又は消防署長が「同意」するものである。
受理通知	建築確認に係る建築物が住宅で、公共性、安全性等行政関与がなくても設計、施行者により安全性があるとし、同意制度によらず通知されるものである。
計画通知	国・都道府県などが建築主である建築物について、建築確認申請にかかわる手続きである。
火薬類	火薬、爆薬、火工品をいう。
製造所	最初に用いる原料が危険物、非危険物であるかを問わず、種々の作業工程を経て製造した最終製品が危険物である対象をいう。
屋内貯蔵所	屋内の場所において危険物を貯蔵し、又は取り扱う貯蔵所をいう。
屋外貯蔵所	屋外の場所において特定の第2類及び第4類の危険物を貯蔵し、又は取り扱う貯蔵所をいう。
屋内タンク貯蔵所	屋内でタンクにおいて危険物を貯蔵し、又は取り扱う貯蔵所をいう。
屋外タンク貯蔵所	屋外にあるタンクにおいて危険物を貯蔵し、又は取り扱う貯蔵所をいう。
地下タンク貯蔵所	地盤面下に埋没されているタンクにおいて危険物を貯蔵し、又は取り扱う貯蔵所をいう。
移動タンク貯蔵所	車両に固定されたタンクにおいて危険物を貯蔵し、又は取り扱う貯蔵所をいう。
一般取扱所	危険物を原料として種々の化学反応を伴う等、最終製品が非危険物となるもの。また、貯蔵するタンクに付属する注入口等の部分において、1日に指定数量以上取り扱うものをいう。
給油取扱所	固定した給油設備によって自動車等の燃料タンクに直接給油するため危険物を取り扱う取扱所をいう。



警防

東北4県防災航空隊等合同訓練



平成22年春季火災予防運動
自動車事故対応訓練

1 平成21年の火災概況

(1) 火災の概況

区 分	単 位	平成21年	平成20年	増減	増減率(%)
		A	B	(A - B) = C	C / B × 100
出 火 件 数	件	18	22	4	18.1
建物火災		9	8	1	12.5
林野火災		2	4	2	50.0
車両火災				-	-
船舶火災				-	-
航空機火災				-	-
その他		7	10	3	30.0
焼 損 棟 数	棟	19	17	2	11.7
全焼棟数		13	8	5	62.5
半焼棟数		1		1	-
部分焼棟数		4	6	2	33.3
ぼや棟数		1	3	2	66.6
建物焼損面積	m ²	1,591	1,385	206	14.8
建物焼損表面積	m ²	68	83	15	18.0
林野焼損面積	a	64	25	39	156.0
死 者	人	1		1	-
負 傷 者	人	2	1	1	100.0
罹 災 世 帯 数	世帯	4	9	5	55.5
全損世帯数		1	4	3	75.0
半損世帯数				-	-
小損世帯数		3	5	2	40.0
罹 災 人 員	人	12	28	16	57.1
損 害 額	千円	44,259	56,701	12,442	21.9
建物損害額		42,315	55,309	12,994	23.4
林野損害額		248	195	53	27.1
車両損害額		1,321		1,321	-
船舶損害額				-	-
航空機損害額				-	-
その他損害額		375	1,392	1,017	73.0
出 火 率	件	5.83	7.01	1.18	16.8

出火率は、人口1万人当りの出火件数をいう。

表中の空欄は、0(ゼロ)を表す。

(2) 過去10年間の月別火災発生状況 (平成12年 ~ 平成21年)

年	種 別	1月	2月	3月	4月	5月	6月	7月	8月	9月	10月	11月	12月	小計	合計
平成12年	建 物		1				1		1		1	1	2	7	11
	林 野		1											1	
	車 両												1	1	
	その他					1				1				2	
平成13年	建 物	1	1	2		1		1	2			1		9	23
	林 野				3		2							5	
	車 両	1												1	
	その他				4	2	1						1	8	
平成14年	建 物		1	1		1	1	1		3		2		10	22
	林 野		1		3	1								5	
	車 両					1		1		1				3	
	その他	1			2	1								4	
平成15年	建 物	1	2	1			2	1		3	1	1		12	21
	林 野			1			1							2	
	車 両			1	1									2	
	その他		1	1	2	1								5	
平成16年	建 物			1	2	1	1				2		1	8	16
	林 野			2	1									3	
	車 両														
	その他			3				1	1					5	
平成17年	建 物	2	2											4	9
	林 野					1								1	
	車 両												1	1	
	その他	1		1		1								3	
平成18年	建 物	1	3	1	1		1		1		1			9	15
	林 野														
	車 両							1						1	
	その他		1	1		2				1				5	
平成19年	建 物	1		1	1				2	1	2	1	1	10	15
	林 野														
	車 両														
	その他					1			4					5	
平成20年	建 物	1	3	1							1		2	8	22
	林 野			1			1			1			1	4	
	車 両														
	その他		1	1		1	5			2				10	
平成21年	建 物	2		1	2		1		1	1	1			9	18
	林 野					2								2	
	車 両														
	その他				4	1			2					7	
計	建 物	9	13	9	6	3	7	3	7	8	9	6	6	86	172
	林 野		2	4	7	4	4			1			1	23	
	車 両	1		1	1	1		2		1			2	9	
	その他	2	3	7	12	11	6	1	7	4			1	54	
合 計	12	18	21	26	19	17	6	14	14	9	6	10	172		

表中の空欄は、0(ゼロ)を表す。

(3) 過去10年間の地区別火災発生状況 (平成12年～平成21年)

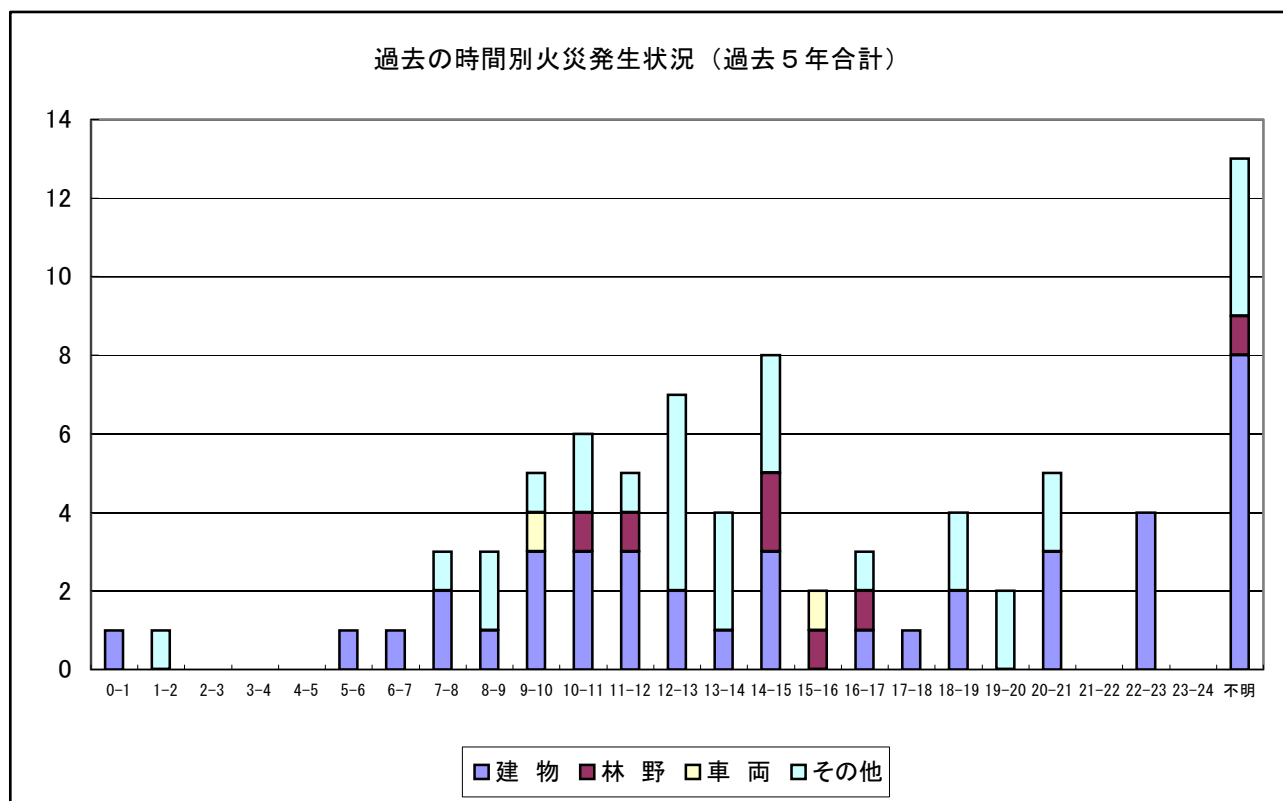
地区別		遠野	綾織	小友	附馬牛	松崎	土淵	青笹	上郷	宮守	達曽部	鱒沢	小計	合計
年	種別													
平成12年	建 物	2	1					1		1	1	1	7	11
	林 野									1			1	
	車 両							1					1	
	その他							1				1	2	
平成13年	建 物	1		1		2	1	2	1			1	9	23
	林 野			1	1		1	1		1			5	
	車 両		1										1	
	その他		1		2	1	1	1	1	1			8	
平成14年	建 物		1		2	3		1	1	1	1		10	22
	林 野					1		1		2	1		5	
	車 両					2				1			3	
	その他	1				1			2				4	
平成15年	建 物	3		1		3	2	1		1		1	12	21
	林 野									1		1	2	
	車 両								1		1		2	
	その他	1				1			2	1			5	
平成16年	建 物	3				3				1		1	8	16
	林 野				2					1			3	
	車 両													
	その他	1	2					2					5	
平成17年	建 物			1	1				1	1			4	9
	林 野										1		1	
	車 両			1									1	
	その他					1	1			1			3	
平成18年	建 物	1			1	1	3	1	1	1			9	15
	林 野											1	1	
	車 両													
	その他	2						2		1			5	
平成19年	建 物	1	1				2		1	2	2	1	10	15
	林 野													
	車 両													
	その他	3	1					1					5	
平成20年	建 物	2	2			1	1			1		1	8	22
	林 野			1					1	2			4	
	車 両													
	その他		5		1			1	1	2			10	
平成21年	建 物	2	1	1					3		1	1	9	18
	林 野		1								1		2	
	車 両													
	その他	1	1		1			2		2			7	
計	建 物	15	6	4	4	13	9	6	8	9	5	7	86	172
	林 野		1	2	3	1	1	2	1	8	3	1	23	
	車 両		1	1		2		1	1	1	1	1	9	
	その他	9	10		4	4	2	10	6	8		1	54	
合 計		24	18	7	11	20	12	19	16	26	9	10	172	

表中の空欄は、0(ゼロ)を表す。

(4) 過去5年間の時間別火災発生状況（平成17年～平成21年）

年	時間	0	1	2	3	4	5	6	7	8	9	10	11	12	13	14	15	16	17	18	19	20	21	22	23	24	不明	小計	合計		
		1	2	3	4	5	6	7	8	9	10	11	12	13	14	15	16	17	18	19	20	21	22	23	24	明	計	計			
平成17年	建物											1										2					1	4	9		
	林野																										1	1		9	
	車両															1												1			9
	その他													2									1					3			
平成18年	建物	1					1			1			1	1		1		1							2			9	15		
	林野																													15	
	車両											1																1			15
	その他									1	2			1		1												5			
平成19年	建物								1		2	1	1		1	1				1							2	10	15		
	林野																													15	
	車両																														15
	その他											2		2														1			
平成20年	建物										1			1							1				2		3	8	22		
	林野												1			1	1	1										4		22	
	車両																														22
	その他										1		1		2			1		1	1	1					2	10			
平成21年	建物						1	1			1	1			1					1		1					2	9	18		
	林野										1					1												2		18	
	車両																														18
	その他		1													1	2					1	1				1	7			
小計	建物	1					1	1	2	1	3	3	3	2	1	3		1	1	2		3		4		8	40	79			
	林野											1	1			2	1	1									1		7	79	
	車両										1						1												2		79
	その他		1						1	2	1	2	1	5	3	3		1		2	2	2				4	30		79		
合計	1	1				1	1	3	3	5	6	5	7	4	8	2	3	1	4	2	5		4		13	79					

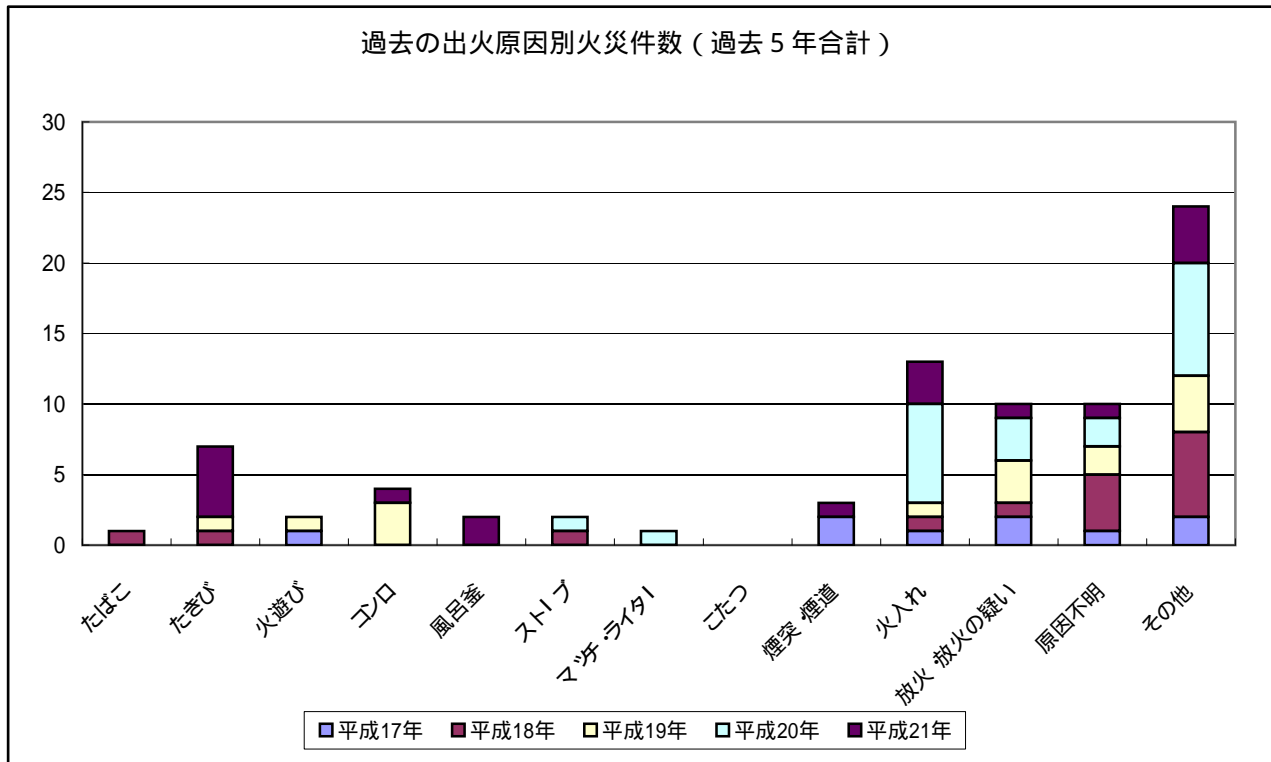
※表中の空欄は、0(ゼロ)を表す。



(5) 過去5年間の出火原因別火災件数(平成17年~平成21年)

原因区分	年	た	た	火	コ	風	ス	マ	こ	煙	火	放	原	そ	小	合	その他の内訳
		ば	き	遊	ン	呂	ト	ツ	こ	突	入	火	因	の	計	計	
		こ	び	び	口	釜	ブ	ライター	た	・	れ	火	不	他			
平成17年	建物									2	1	1			4	9	衝突の火花1 ゴミ焼却作業中1
	林野										1				1		
	車両													1	1		
	その他			1								1		1	3		
平成18年	建物		1					1						2	5	15	固定の電熱器1 くん炭1、給湯器1 ゴミ焼中の立去り1 電灯等の配線1
	林野																
	車両												1		1		
	その他	1									1	1	1	1	5		
平成19年	建物				3										4	15	配線器具2 火のついた布1 くん炭1
	林野																
	車両																
	その他		1	1							1	2			5		
平成20年	建物							1	1			2		2	2	22	配線器具2 てんぷら鍋1 電気機器1
	林野										3				1		
	車両											4	1		5		
	その他														10		
平成21年	建物		1		1	2				1					4	18	電気機器1 くん炭1 取灰1 バーナー1
	林野										1		1		2		
	車両																
	その他		4								2	1			7		
合計		1	7	2	4	2	2	1		3	13	10	10	24	79	79	

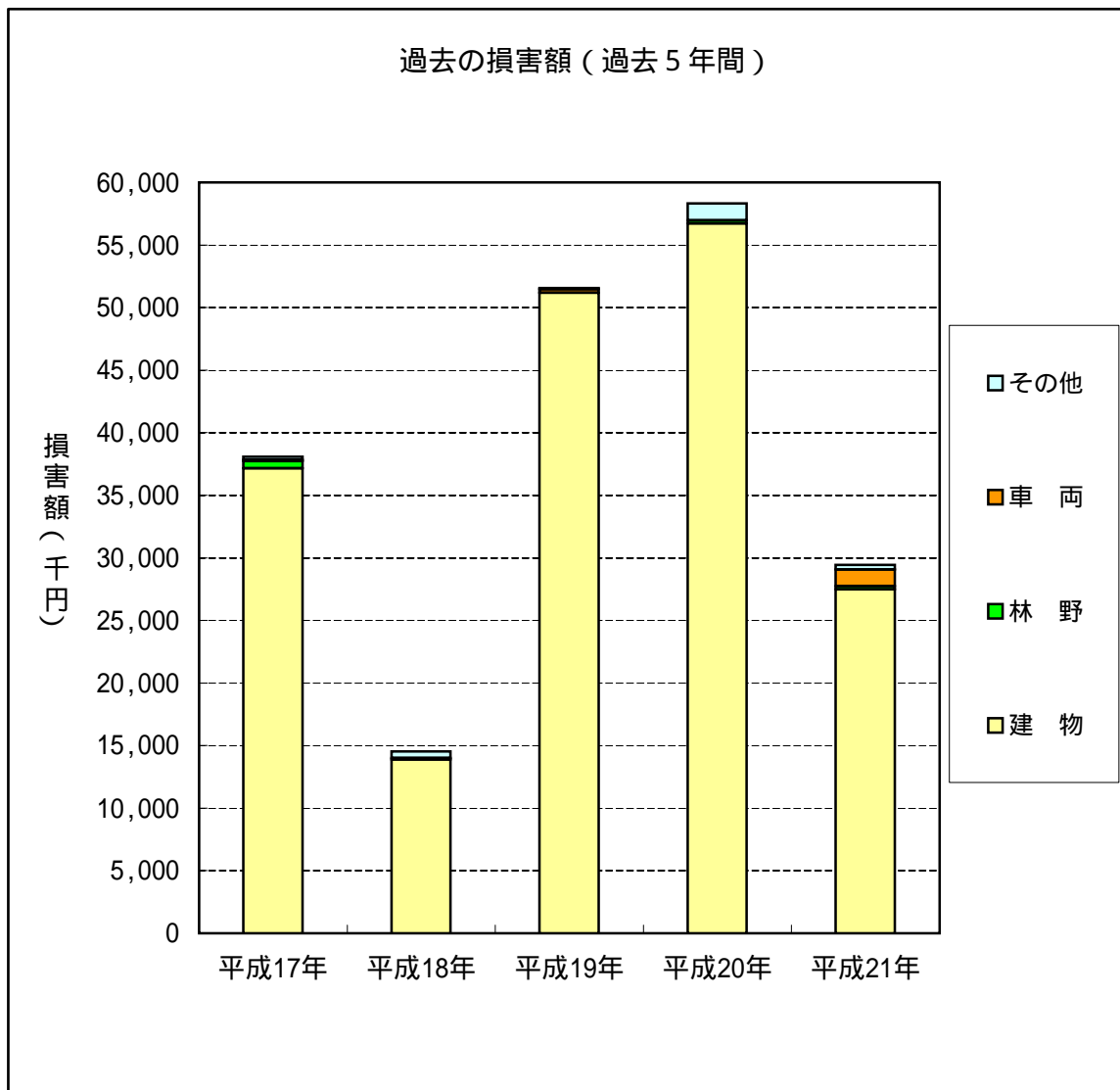
表中の空欄は、0(ゼロ)を表す。



(6) 過去 5 年間の火災損害状況 (平成17年～平成21年)

年	火災 件数	建 物 (千円)	火災 件数	林 野 (千円)	火災 件数	車 両 (千円)	火災 件数	その他 (千円)	合 計 (千円)
平成17年	4	37,141	1	598	1	85	3	248	38,072
平成18年	9	13,876			1	126	5	539	14,541
平成19年	10	51,176				283	5	96	51,555
平成20年	8	56,710	4	249			10	1,356	58,315
平成21年	9	27,482	2	248		1,321	7	375	29,426

表中の空欄は、0(ゼロ)を表す。



(7) 過去10年間の火災における初期消火実施状況

年	区別 建物火災 (件)	初 期 消 火 器 具				そ の 他		初期消火無し	
		消 火 器		水バケツ等					
平成12年	7	1	14.3%					6	85.7%
平成13年	9	2	22.2%	4	44.4%	1	11.1%	2	22.2%
平成14年	10	3	30.0%			1	10.0%	6	60.0%
平成15年	12	2	16.7%	3	25.0%	3	25.0%	4	33.3%
平成16年	8	3	37.5%			2	25.0%	3	37.5%
平成17年	4	1	25.0%	1	25.0%	1	25.0%	1	25.0%
平成18年	9	3	33.3%	2	22.2%			4	44.4%
平成19年	10	4	40.0%	2	20.0%			4	40.0%
平成20年	8	1	12.5%	3	37.5%	1	12.5%	3	37.5%
平成21年	9	3	33.3%	1	11.1%	2	22.2%	3	33.3%
合 計	86	23	26.7%	16	18.6%	11	12.8%	36	41.9%

表中の空欄は、0(ゼロ)を表す。

(8) 過去10年間に於ける焼死者発生火災の状況

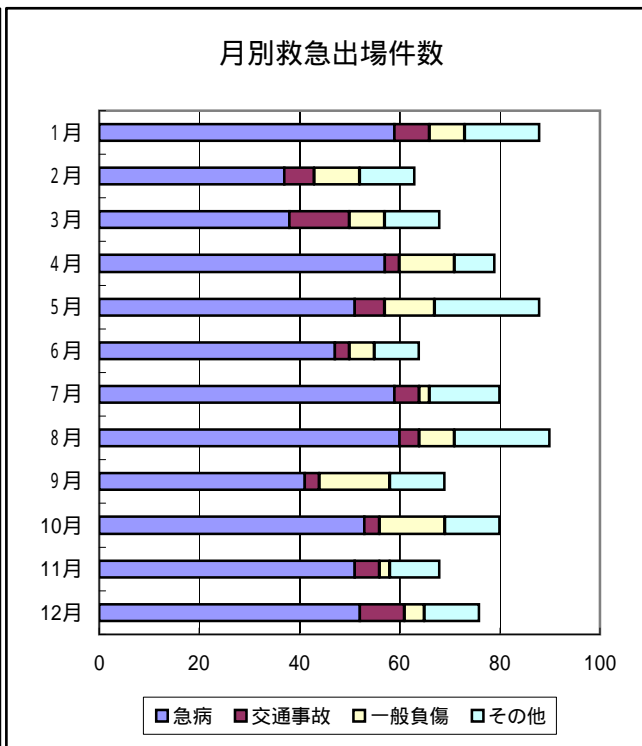
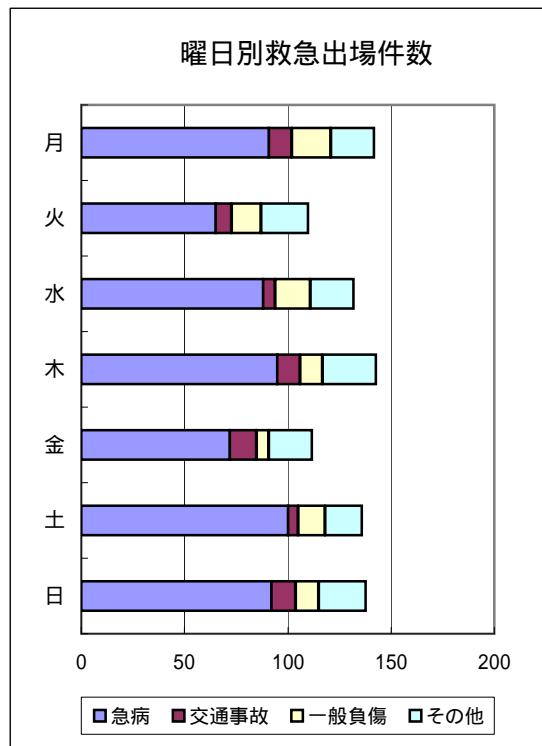
年	区別 出火場所	種 別	焼死者数 (人)	出火原因	備 考
平成12年	宮守町	その他	1	放火	自損行為
平成14年	遠野町	その他	1	放火	自損行為
平成14年	宮守町	建 物	1	放火	自損行為
平成14年	宮守町	車 両	2	放火の疑い	自損行為の疑い
平成15年	宮守町	その他	1	放火	自損行為
平成15年	宮守町	車 両	2	放火の疑い	自損行為の疑い
平成15年	穀 町	建 物	1	その他(再燃)	不明
平成16年	松崎町	建 物	1	不明	逃げ遅れ
平成21年	綾織町	林 野	1	不明	不明

2 救急業務の現況

(1) 平成21年曜日別月別救急出場件数

区分	事故種別	火災	自然災害	水難	交通事故	労働災害	運動競技	一般負傷	加害	自損行為	急病	その他				合計
												転院搬送	医師搬送	資機材搬送	その他	
曜日別	月				11	1	2	19	1	1	91	16				142
	火				8		1	14	1		65	21				110
	水				6	1		17		1	88	19				132
	木	1			11	2		11		2	95	20			1	143
	金				13	1		6	2	2	72	13			3	112
	土				5	1	3	13		3	100	10			1	136
	日				12	2	2	11		4	92	14			1	138
計		1			66	8	8	91	4	13	603	113			6	913
月別	1月				7	1		7	1	1	59	11			1	88
	2月				6			9	1	1	37	7			2	63
	3月				12	1		7		2	38	7			1	68
	4月	1			3			11			57	7				79
	5月				6	2	2	10			51	17				88
	6月				3			5	2		47	5			2	64
	7月				5		2	2		1	59	11				80
	8月				4	1	1	7		1	60	16				90
	9月				3	1	1	14		2	41	7				69
	10月				3		2	13		3	53	6				80
	11月				5			2		1	51	9				68
	12月				9	2		4			52	9				76

表中の空欄は、0(ゼロ)を表す。

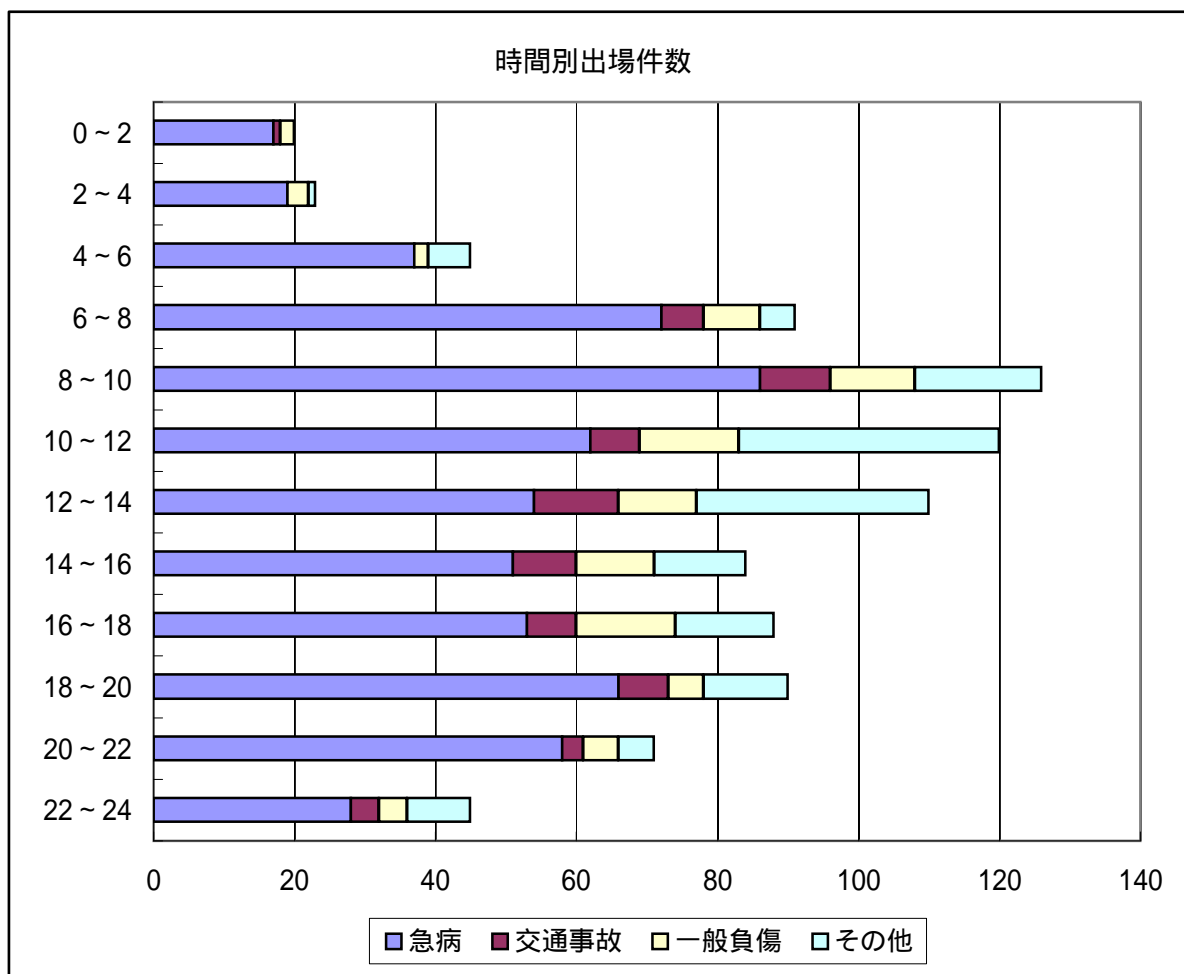


グラフ上のその他とは、急病、一般負傷、交通事故以外のものを表す。

(2) 平成21年事故種別時間別救急出場件数

事故種別 区分	火災	自然災害	水難	交通事故	労働災害	運動競技	一般負傷	加害	自損行為	急病	その他				合計
											転院搬送	医師搬送	資機材搬送	その他	
計	1			66	8	8	91	4	13	603	113			6	913
時間別	0~2			1			2			17					20
	2~4						3			19				1	23
	4~6						2			37	4			2	45
	6~8				6	1		8		2	72	2			91
	8~10				10			12		1	86	17			126
	10~12	1			7		3	14	1	2	62	30			120
	12~14				12	3	1	11	1		54	28			110
	14~16				9	2	2	11		2	51	7			84
	16~18				7	1	1	14		2	53	9		1	88
	18~20				7	1	1	5		4	66	5		1	90
	20~22				3			5			58	5			71
	22~24				4			4	2		28	6		1	45

表中の空欄は、0(ゼロ)を表す。

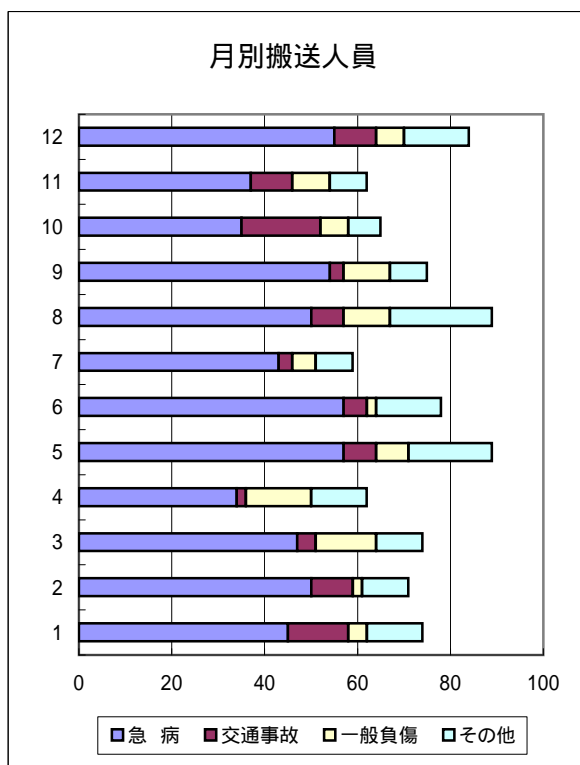
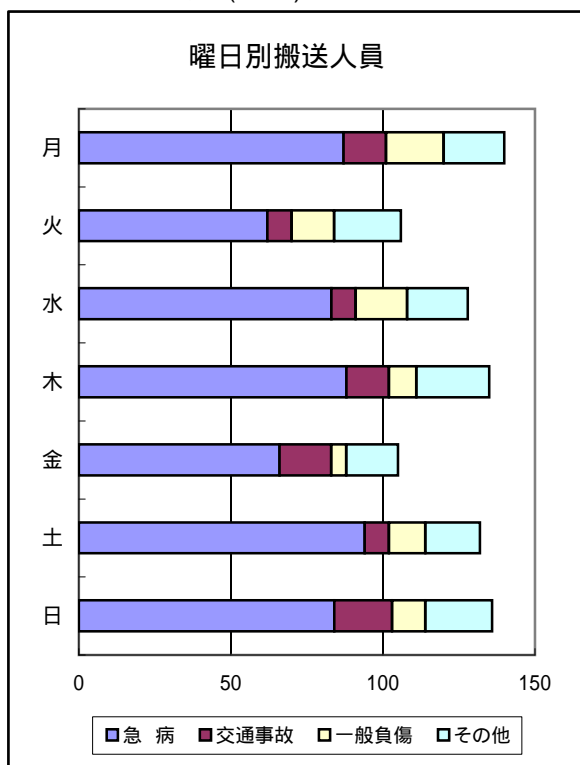


グラフ上のその他とは、急病、一般負傷、交通事故以外のものを表す。

(3) 平成21年曜日別月別搬送人員

事故種別 区分		火	自然	水	交	労	運	一	加	自	急	そ	計
		災	災	難	通	働	動	般	害	損	病	の	
		火	災	難	事	災	競	負	害	行	病	他	
曜日別	月				14	1	2	19	1	1	87	15	140
	火				8		1	14			62	21	106
	水				8			17		1	83	19	128
	木	1			14	2		9		1	88	20	135
	金				17	1		5	2	1	66	13	105
	土				8	1	4	12		2	94	11	132
	日				19	2	2	11		4	84	14	136
計		1			88	7	9	87	3	10	564	113	882
月別	1月				9	1		6	1	1	55	11	84
	2月				9			8		1	37	7	62
	3月				17			6			35	7	65
	4月	1			3			10			54	7	75
	5月				7	2	3	10			50	17	89
	6月				3			5	2		43	6	59
	7月				5		2	2		1	57	11	78
	8月				7	1	1	7		1	57	15	89
	9月				2	1	1	14		3	34	7	62
	10月				4		2	13		2	47	6	74
	11月				9			2		1	50	9	71
	12月				13	2		4			45	10	74

表中の空欄は、0(ゼロ)を表す。

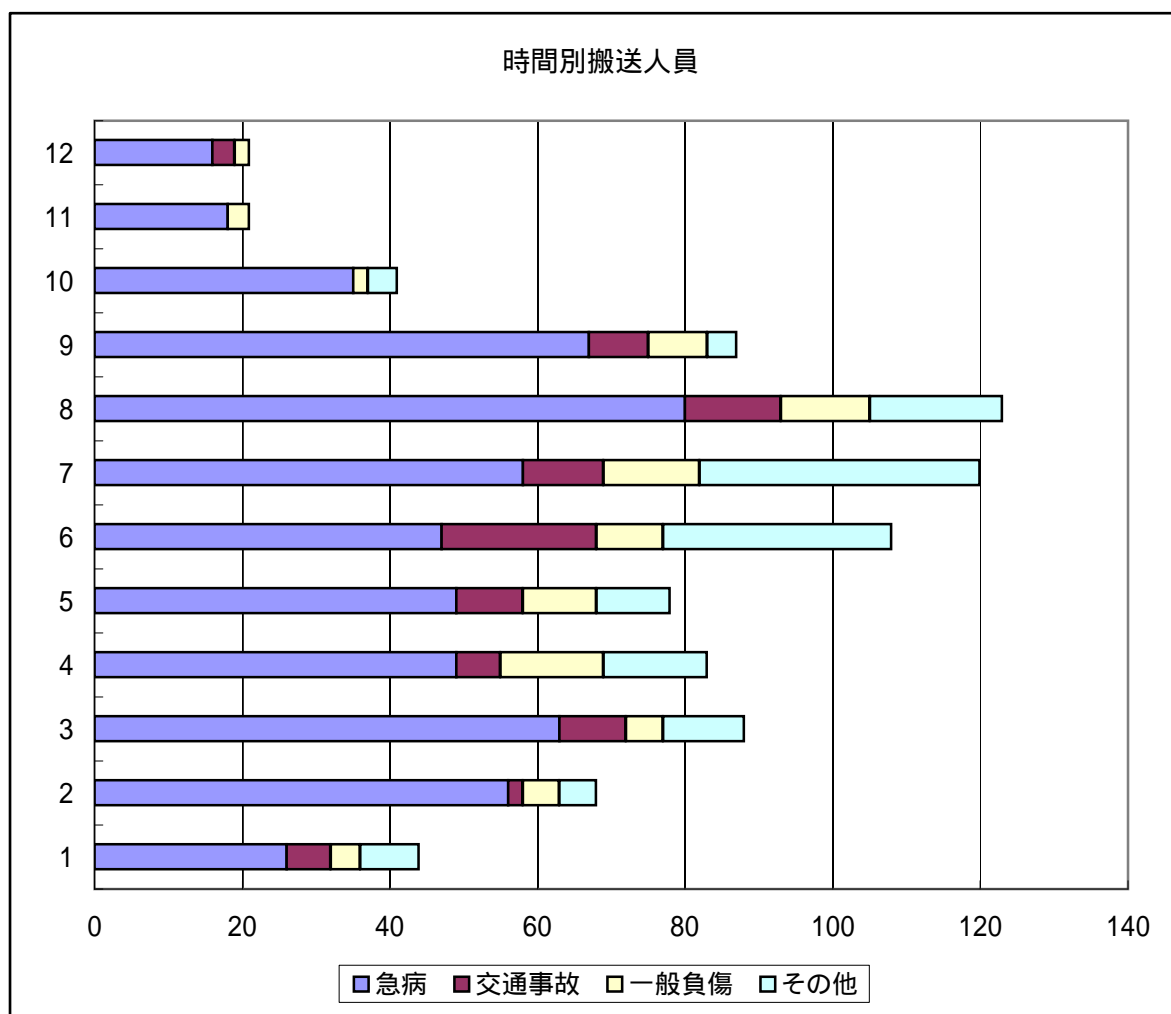


グラフ上のその他とは、急病、一般負傷、交通事故以外のものを表す。

(4) 平成21年事故種別時間別搬送人員

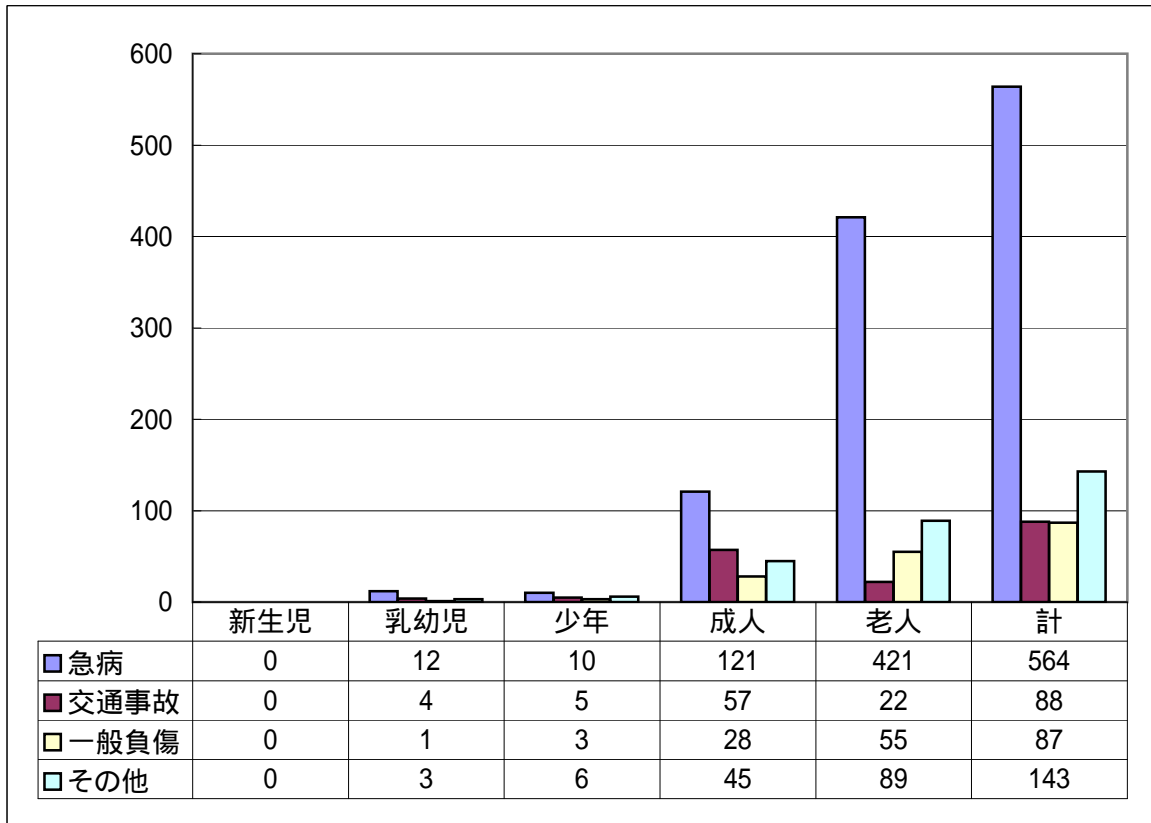
事故種別		火災	自然災害	水難	交通事故	労働災害	運動競技	一般負傷	加害	自損行為	急病	その他	合計
区分	計	1	0	0	88	7	9	87	3	10	564	113	882
時間別	0～2				3			2			16		21
	2～4							3			18		21
	4～6							2			35	4	41
	6～8				8	1		8		1	67	2	87
	8～10				13			12		1	80	17	123
	10～12	1			11	1	4	13	1	1	58	30	120
	12～14				21	2	1	9			47	28	108
	14～16				9	1	2	10		1	49	6	78
	16～18				6	1	1	14		2	49	10	83
	18～20				9	1	1	5		4	63	5	88
	20～22				2			5			56	5	68
	22～24				6			4	2		26	6	44

表中の空欄は、0(ゼロ)を表す。

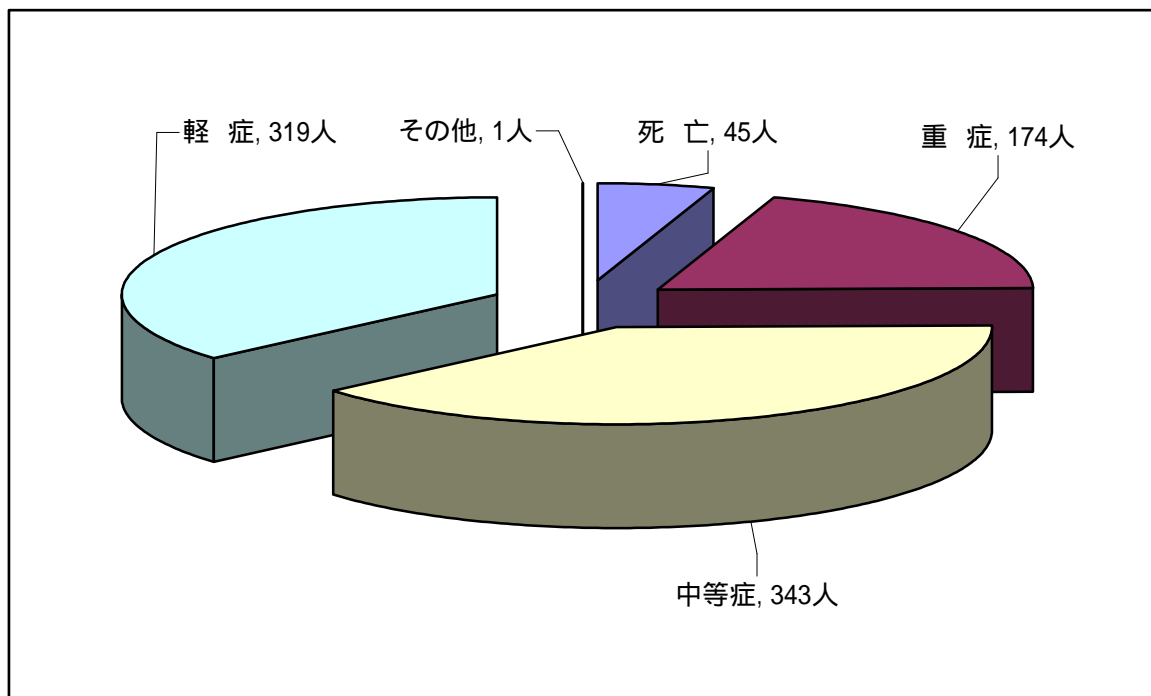


グラフ上のその他とは、急病、一般負傷、交通事故以外のものを表す。

(5) 平成21年事故種別年齢区分別搬送人員



(6) 傷病程度別搬送人員



(7) 平成21年事故種別救急処置件数

処置内容 事故種別	応急処置対象人員	止血	固定	人工呼吸	心臓マッサージ	心肺蘇生	酸素吸入	気道確保	在宅療法継続	除細動	輸液	その他の応急処置	血圧測定	心音呼吸音の聴取	酸素飽和度測定	心電図	気管挿管	薬剤投与
	急病	553	4	1	7	5	33	152	66	4	8	6	8	504	157	519	437	15
交通事故	74	9	16				6					1	71	18	68	33		
一般負傷	86	12	14			5	13	8		3		6	72	18	71	41	2	
その他	140	2	5	2	1	6	53	12	2	1	1	2	125	25	125	94	2	1
計	853	27	36	9	6	44	224	86	6	12	7	17	772	218	783	605	19	2

表中の空欄は、0(ゼロ)を表す。

処置項目の数は一人につき複数の応急処置を行うこともあるため、応急処置対象者人員とは一致しない。

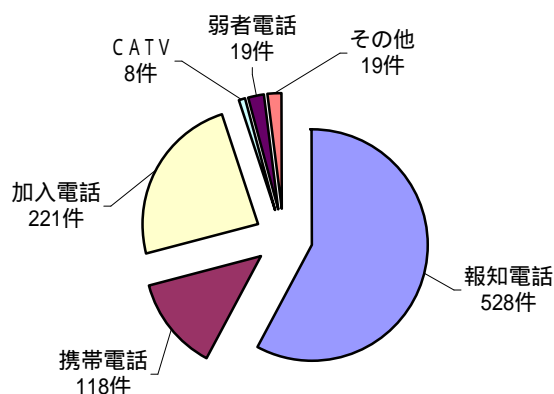
応急処置の分類

- ・ 止血.....止血帯、包帯法による止血処理
- ・ 固定.....副子等による固定又は安定保持
- ・ 人工呼吸.....口移し又は器具等による人工呼吸
- ・ 心臓マッサージ.....胸骨圧迫心臓マッサージ(自動、用手)
- ・ 心肺蘇生.....人工呼吸及び心臓マッサージ併用
- ・ 酸素吸入.....酸素吸入器による酸素吸入
- ・ 気道確保.....気道の確保のための処置並びに口腔内清拭及び吸引の処置
- ・ 在宅療法継続.....在宅療法継続中の傷病者に対し、その療法維持のために行った必要な処置
- ・ 除細動.....救急救命士法に基づき重症傷病者に対して行う除細動処置
- ・ 輸液.....救急救命士法に基づき重症傷病者に対して行う静脈路確保
- ・ その他の応急処置.....列挙以外の応急処置
- ・ 血圧測定.....血圧計を使用しての血圧測定
- ・ 心音呼吸音の聴取.....聴診器を使用しての心音・呼吸音等の聴取
- ・ 酸素飽和度.....血中酸素飽和度測定器を使用しての血中酸素飽和度の測定
- ・ 心電図.....心電計を使用しての心電図の測定
- ・ 気管挿管.....気管チューブを使用しての気道確保
- ・ 薬剤投与.....薬剤のアドレナリンを使用

訂正

(8) 覚知別救急出場件数

覚知別	件数
報知電話	528
携帯電話	118
加入電話	221
CATV	8
弱者電話	19
その他	19
計	913



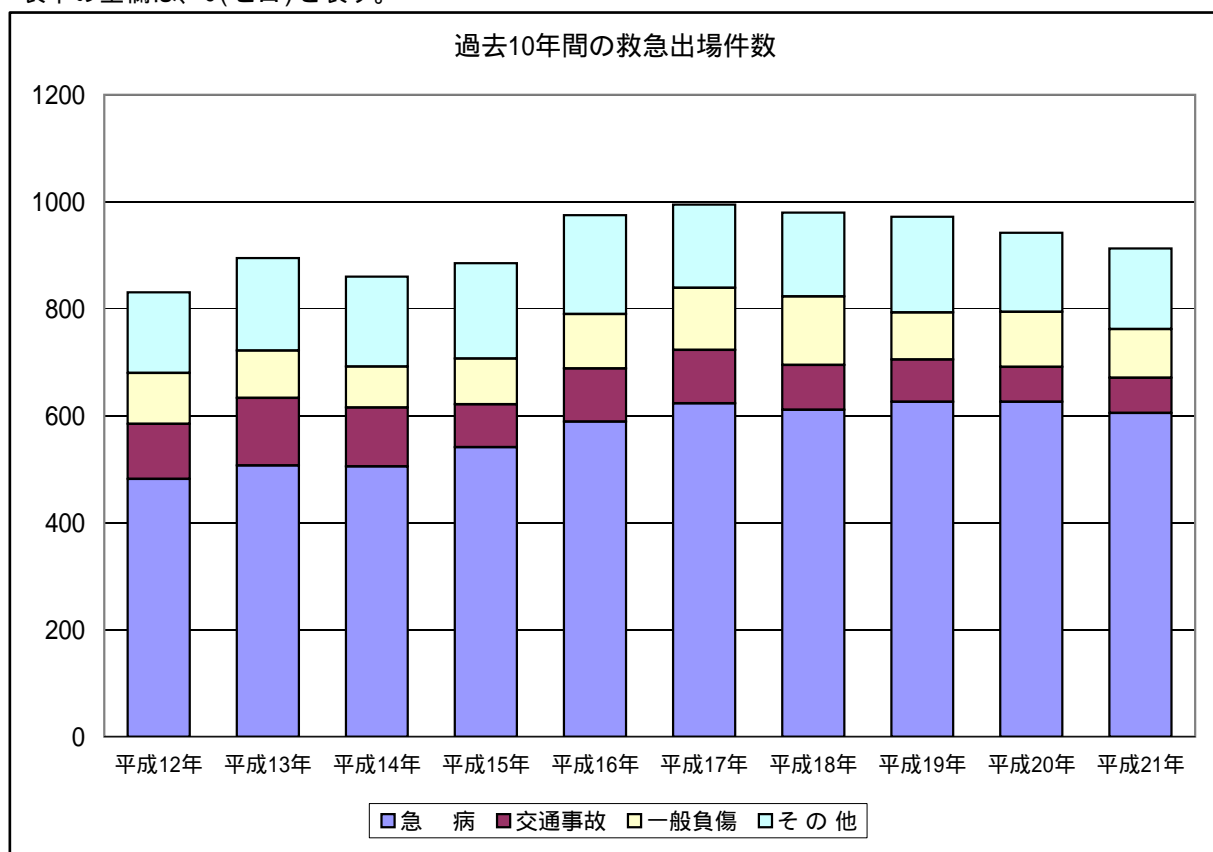
覚知別とは

- ・ 報知電話.....N T T回線からの119番通報による覚知
- ・ 携帯電話.....携帯電話からの119番通報による覚知
- ・ 加入電話.....N T T回線及び携帯電話からの通報による一般加入電話での覚知
- ・ CATV電話.....遠野ケーブルテレビ専用電話からの119番通報による覚知
- ・ 弱者電話.....災害弱者緊急通報装置からの通報による覚知
- ・ その他.....駆け付け、自己覚知等による覚知

(9) 過去10年間の救急出場件数

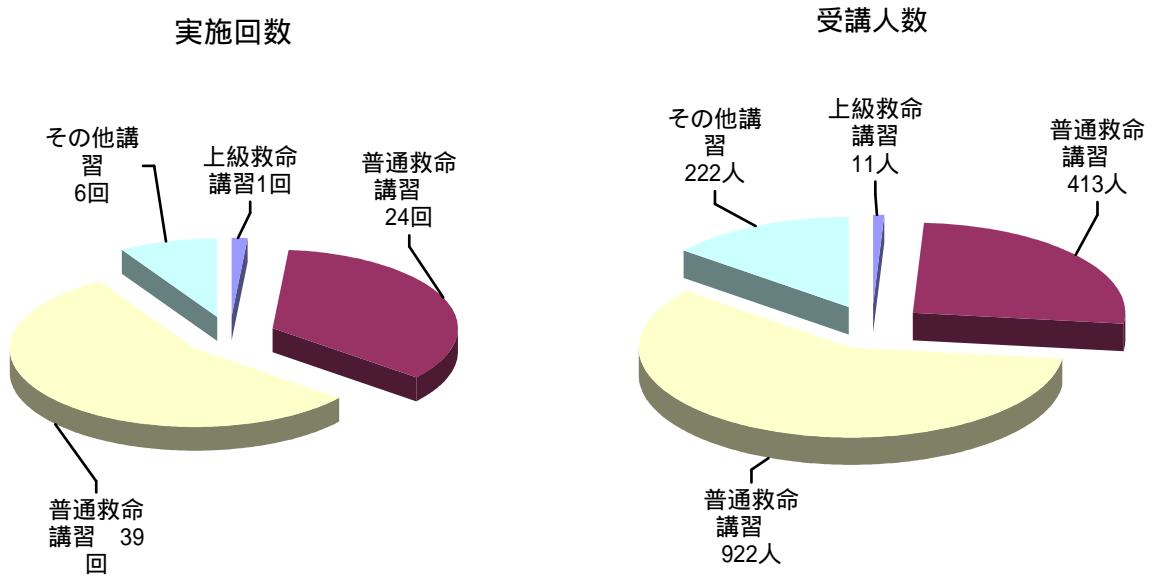
事故種別	平成12年	平成13年	平成14年	平成15年	平成16年	平成17年	平成18年	平成19年	平成20年	平成21年
火 災	1	2	3	1	3		1	1		1
自然災害										
水 難	2			1	2					
交通事故	103	126	110	80	99	100	84	79	65	66
労働災害	6	6	4	9	6	12	5	8	9	8
運動競技	9	9	12	12	7	5	4	6	5	8
一般負傷	95	89	77	86	102	116	128	88	103	91
加 害	7	3	3	1	4	4	2	2	1	4
自損行為	15	10	17	10	11	12	9	12	15	12
急 病	482	507	505	541	589	623	611	626	626	605
そ の 他	111	143	129	144	152	123	136	150	118	118
合 計	831	895	860	885	975	995	980	972	942	913

表中の空欄は、0(ゼロ)を表す。



グラフ上のその他とは、急病、一般負傷、交通事故以外

(10) 救急講習会の実施状況



救命講習の種類

- ・ 上級救命講習 8時間講習（心肺蘇生法、異物の除去、止血法、AED、応急処置全般）
- ・ 普通救命講習 3時間講習（心肺蘇生法、異物の除去、止血法、AED）
- ・ 普通救命講習 4時間講習（心肺蘇生法、異物の除去、止血法、AED、試験）
- ・ その他講習 2時間程度の講習（応急処置全般）

（その他講習以外の講習修了者には修了証を発行）

過去10年間の救急講習別受講者数

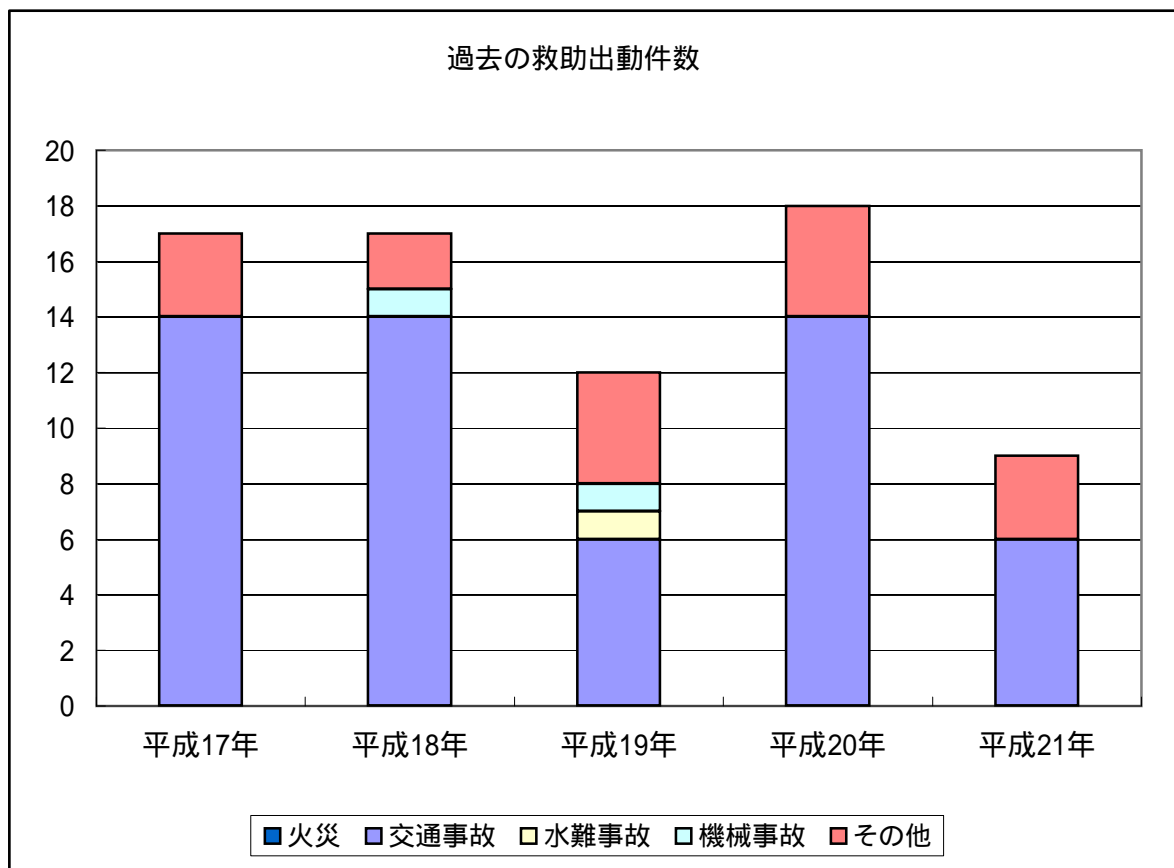
	H12	H13	H14	H15	H16	H17	H18	H19	H20	H21	合計
その他講習	691	399	698	252	894	894	410	370	500	222	5,330
普通救命講習	873	1,114	1,023	856	511	733	1,129	1,603	1,004	1,335	10,181
上級救命講習			14	17	16	19		11	3	11	91
合計	1,564	1,513	1,735	1,125	1,421	1,646	1,539	1,984	1,507	1,568	15,602

表中の空欄は、0(ゼロ)を表す。

(1) 過去5年間の事故種別救助活動状況

区 分 \ 年	平成17年			平成18年			平成19年			平成20年			平成21年		
	出動件数	活動件数	救助人員	出動件数	活動件数	救助人員	出動件数	活動件数	救助人員	出動件数	活動件数	救助人員	出動件数	活動件数	救助人員
火 災															
交 通 事 故	14	6	10	14	10	12	6	2	2	14	6	9	6	2	6
水 難 事 故							1	1	1						
風水害等自然災害							1								
機械による事故				1			1								
建物等による事故															
ガス及び酸欠事故															
破 裂 事 故															
そ の 他	3	3	3	2	1	1	3	1	1	4	1	1	3	3	3
計	17	9	13	17	11	13	12	4	4	18	7	10	9	5	9

表中の空欄は、0(ゼロ)を表す。



(2) 過去5年間の事故種別発生場所別出動件数

年 区分	平成17年				平成18年				平成19年				平成20年				平成21年				合 計
	屋 内	屋 外	地 下	そ の 他	屋 内	屋 外	地 下	そ の 他	屋 内	屋 外	地 下	そ の 他	屋 内	屋 外	地 下	そ の 他	屋 内	屋 外	地 下	そ の 他	
火 災																					
交 通 事 故		14				14				6				14				6			
水 難 事 故									1												
風水害等自然災害									1												
機械による事故					1				1												
建物等による事故																					
ガス及び酸欠事故																					
破 裂 事 故																					
そ の 他	1	2				2				3				4				3			
計	1	16			1	16				12				18				9			73

(3) 過去5年間の事故種別発生場所別活動件数

年 区分	平成17年				平成18年				平成19年				平成20年				平成21年				合 計
	屋 内	屋 外	地 下	そ の 他	屋 内	屋 外	地 下	そ の 他	屋 内	屋 外	地 下	そ の 他	屋 内	屋 外	地 下	そ の 他	屋 内	屋 外	地 下	そ の 他	
火 災																					
交 通 事 故		6				10				2				6				2			
水 難 事 故									1												
風水害等自然災害																					
機械による事故																					
建物等による事故																					
ガス及び酸欠事故																					
破 裂 事 故																					
そ の 他	1	2				1				1				1				3			
計	1	8				11				4				7				5			36

表中の空欄は、0(ゼロ)を表す。

(4) 過去5年間の事故種別発生場所別救助人員

年 区分	平成17年				平成18年				平成19年				平成20年				平成21年				合 計
	屋 内	屋 外	地 下	そ の 他	屋 内	屋 外	地 下	そ の 他	屋 内	屋 外	地 下	そ の 他	屋 内	屋 外	地 下	そ の 他	屋 内	屋 外	地 下	そ の 他	
火災																					
交通事故		10				12				2				9				6			
水難事故										1											
風水害等自然災害																					
機械による事故																					
建物等による事故																					
ガス及び酸欠事故																					
破裂事故																					
その他	1	2				1				1				1				3			
計	1	12				13				4				10				9			

表中の空欄は、0(ゼロ)を表す。



(5) 装備資機材

一般救助用器具	かぎ付はしご	測定用器具	有害ガス測定器
	三連はしご	呼吸保護用器具	空気呼吸器
	ワイヤーはしご		簡易呼吸器
	空気式救助マット		送排風機
	救命索発射銃		エアラインマスク
	サバイバースリング	隊員保護用器具	耐電手袋
	救助用縛帯		防塵メガネ
	平担架		携帯警報器
	ロープ		防毒マスク
	カラビナ		耐熱服
	滑車		耐電衣
重量物排除用器具	油圧ジャッキ		耐電ズボン
	油圧スプレッター	耐電長靴	
	可搬ウインチ	検索用器具	簡易画像探索機
	ワイヤーロープ	水難救助用器具	救命胴衣
	マンホール救助器具		救命浮環
	マット型空気ジャッキ		救命ボート
	救助用支柱器具	山岳救助用器具	バスケット担架
チェーンブロック	山岳用背負い式担架		
切断用器具	油圧切断機	その他の救助用器具	投光器
	エンジンカッター		携帯拡声器
	ガス溶断器		携帯無線機
	チェーンソー		応急処置用セット
	鉄線カッター		車両移動器具
	空気鋸		緩降機
	空気切断機		ロープ登降機
破壊用器具	万能斧	救助用降下機	
	ハンマー	発電機	
	削岩機	シットハーネス	
	ハンマドリル		
	携帯用コンクリート破壊器具		

4 管内の気象状況

(1) 過去10年間の瞬間最大、平均風速(遠野消防署観測)

(単位:m/s)

年	区別	1月	2月	3月	4月	5月	6月	7月	8月	9月	10月	11月	12月
12	最大	5.0	4.0	6.0	6.0	5.0	4.0	4.0	4.0	5.0	5.0	6.0	5.0
	平均	1.2	1.3	1.5	1.5	1.1	1	1.0	0.9	0.8	0.9	1.0	1.3
13	最大	23	27	25	21	17	19	14	18	12	18	19	20
	平均	1.1	1.4	2.2	2.5	1.2	1.6	1.1	1.0	0.8	0.9	1.0	1.2
14	最大	19.5	22	24	23	18	20	13	14	18	30	23	20
	平均	1.2	1.1	1.4	1.3	1.1	1.2	1.1	0.8	0.7	1.0	1.0	1.1
15	最大	24	19	20	21	0	19	14	18	23	0	25	26
	平均	1.3	0.9	1.3	1.3	1.2	1.1	0.8	0.8	0.8	0.9	0.8	1.4
16	最大	24	31	39	35	22	19	15	30	22	19	43	32
	平均	1.2	1.4	1.4	1.5	1.3	1.1	1.2	1.2	0.9	0.7	1.1	1.2
17	最大												
	平均	1.1	1.2	1.5	1.5	1.4	1.0	0.9	0.9	0.9	0.7	1.3	1.5
18	最大												
	平均	1.5	1.1	1.7	1.0	0.8	0.8	0.7	0.6	0.9	0.8	1.0	0.9
19	最大												
	平均	1.7	1.7	1.7	1.4	1.7	1.5	1.3	1.2	1.4	1.2	1.3	1.2
20	最大												
	平均	1	1.2	1.1	1.1	0.9	0.8	0.9	0.8	0.6	0.7	1.1	1.1
21	最大												
	平均	1.6	1.6	1.8	1.8	1.7	1.4	1.6	1.1	1.2	1.2	1.1	1.5

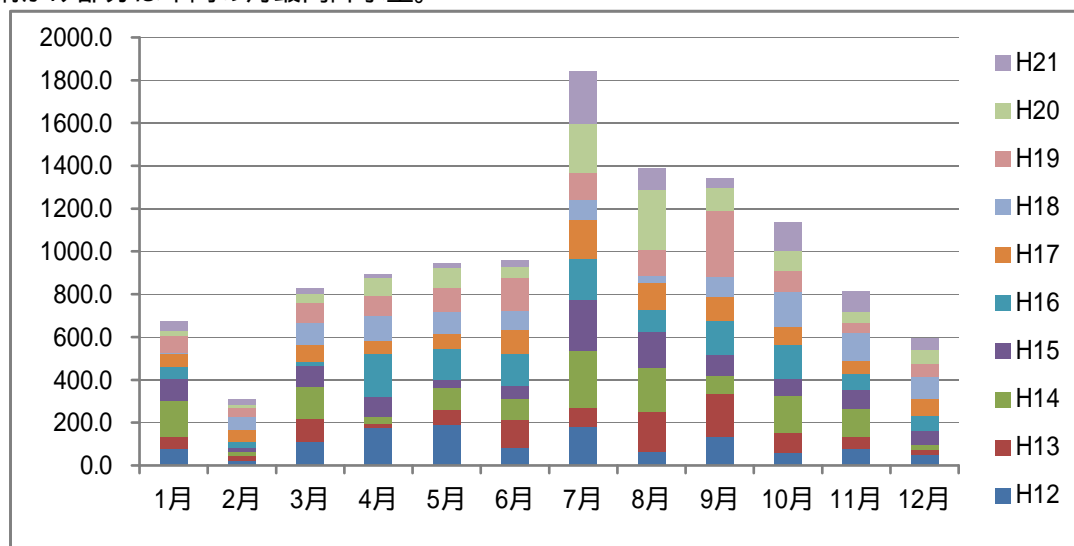
平成17年以降瞬間最大風速測定廃止。

(2) 過去10年間の月別降水量

(単位:mm)

年	1月	2月	3月	4月	5月	6月	7月	8月	9月	10月	11月	12月	年合計
12	79.5	21.5	108.5	176.5	189.5	83.2	181.3	62.5	131.5	59.5	81.0	49.0	1,223.5
13	56.5	24.5	110.0	18.5	69.5	129.5	87.0	190.5	200.0	93.0	51.5	25.0	1,055.5
14	164.5	16.5	148.0	36.0	106.0	98.9	265.0	203.0	89.1	170.0	131.0	22.5	1,450.5
15	105.5	19.0	97.0	89.5	37.5	61.0	241.5	167.5	97.5	84.5	90.5	67.0	1,158.0
16	53.5	31.0	22.5	204.5	141.5	148.0	190.0	105.0	157.0	156.0	73.5	69.0	1,351.5
17	60.0	52.5	77.5	56.5	73.0	113.5	182.0	125.0	114.0	86.0	64.5	81.0	1,085.5
18	8.5	60.0	102.0	118.0	101.0	89.0	97.0	32.0	90.0	161.5	127.0	99.0	1,085.0
19	78.0	45.5	92.5	91.5	112.5	152.0	123.5	124.5	312.0	99.5	47.0	64.5	1,343.0
20	22.5	14.5	47.0	85.5	92.0	50.5	230.5	278.0	106.5	92.5	52.0	61.0	1,132.5
21	43.4	25.0	24.0	16.0	19.8	32.3	243.0	100.3	46.0	132.5	94.0	55.5	831.8

網かけ部分は年間の月最高降水量。

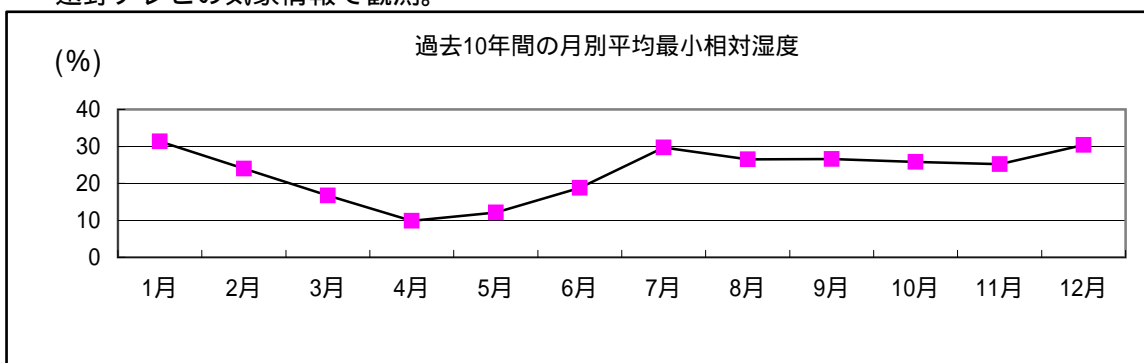


(3) 過去10年間の月別最小相対湿度

(単位: %)

年	1月	2月	3月	4月	5月	6月	7月	8月	9月	10月	11月	12月	年間 最小
12	33	25	22	16	12	18	30	21	33	25	17	25	12
13	36	25	15	10	8	23	24	20	24	21	23	33	8
14	29	15	17	9	8	12	34	28	20	29	39	28	8
15	36	25	13	10	13	17	35	32	28	23	13	28	10
16	28	21	18	11	11	14	19	17	21	21	22	26	11
17	26	30	20	7	12	18	30	32	18	22	16	31	7
18	33	26	16	10	7	19	34	25	18	23	17	27	7
19	21	18	19	9	15	19	19	21	31	20	24	29	9
20	28	30	3	1	15	16	26	33	27	36	42	28	1
21	43.4	25	24	16	19.8	32.3	46	36	46	38	39	49	16
平均	31.34	24	16.7	9.9	12.08	18.83	29.7	26.5	26.6	25.8	25.2	30.4	

網かけ部分は年間の最小相対湿度。
遠野テレビの気象情報で観測。

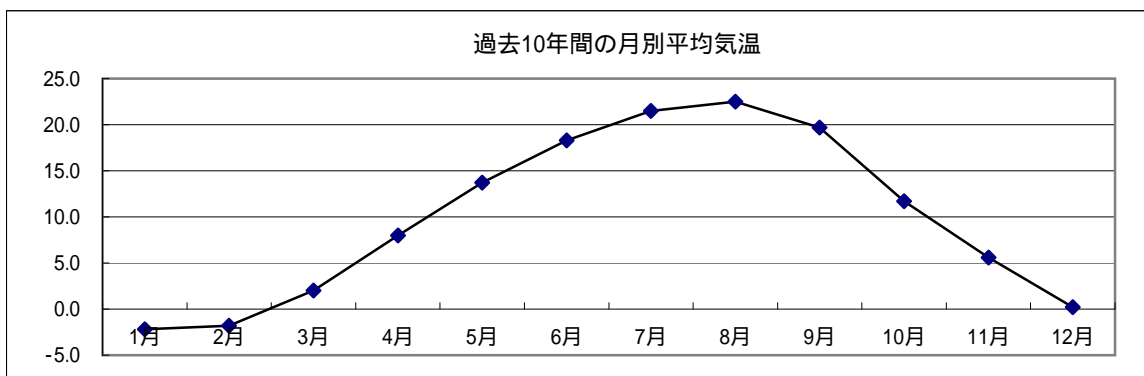


(4) 過去10年間の月別平均気温

(単位:)

年	1月	2月	3月	4月	5月	6月	7月	8月	9月	10月	11月	12月	年間 平均
12	-0.6	-1.7	1.0	6.9	14.5	18.7	23.2	24.2	19.3	11.6	5.4	-0.8	10.1
13	-4.6	-3.8	1.4	9.0	14.2	17.6	23.2	20.7	17.6	11.5	4.9	-1.4	9.2
14	-1.6	-1.0	3.7	9.9	12.8	16.8	22.6	21.9	18.3	12.1	2.6	-0.9	9.8
15	-2.7	-1.4	1.6	8.7	14.1	18.5	18.2	21.5	18.3	10.7	6.5	2.4	9.7
16	-2.5	-1.2	2.8	7.8	14.9	18.9	22.9	22.2	19.7	11.5	8.2	1.3	10.5
17	-2.4	-3.3	0.6	7.8	12.0	19.5	20.6	24.1	18.9	11.9	5.2	-2.6	9.4
18	-3.4	-1.4	1.8	6.4	13.6	17.9	20.4	23.9	18.1	12.1	6.2	0.5	9.7
19	0.1	0.2	1.3	6.3	13.4	19.3	19.7	23.3	20.4	11.9	5.1	0.7	10.1
20	-3.2	-2.5	3.7	9.2	13.0	17.7	22.3	21.7	18.6	12.4	5.4	1.6	10.0
21	-0.9	-1.9	2.0	8.4	14.6	18.4	21.6	21.8	17.0	11.5	6.8	0.7	10.0
平均	-2.2	-1.8	2.0	8.0	13.7	18.3	21.5	22.5	19.7	11.7	5.6	0.2	

平均値は小数点第二位以下を四捨五入したもの。



遠野消防署観測

(5) 過去10年間の月別最高気温

(単位:)

年	1月	2月	3月	4月	5月	6月	7月	8月	9月	10月	11月	12月	年間最高
12	10.3	5.7	13.3	19.9	30.6	32.0	34.2	34.4	31.1	23.4	19.5	12.5	34.4
13	5.5	7.9	17.0	24.2	28.2	25.1	33.6	31.5	29.4	21.5	17.4	6.2	33.6
14	10.2	10.6	17.0	25.6	26.2	30.6	33.0	33.6	31.4	25.4	13.8	11.1	33.6
15	5.4	7.6	15.3	24.4	28.2	30.4	28.8	30.6	29.9	23.5	22.5	11.0	30.6
16	5.4	17.1	19.7	22.7	28.1	29.4	34.9	33.3	28.4	24.7	18.7	15.7	34.9
17	8.9	4.0	13.7	23.4	25.7	30.2	32.2	35.1	30.4	22.2	18.4	6.3	35.1
18	5.4	10.7	14.1	20.6	24.1	29.9	30.8	33.7	30.3	23.5	20.0	11.6	33.7
19	8.4	11.9	14.0	22.3	25.1	31.4	31.1	36.5	31.4	22.9	17.8	9.7	36.5
20	4.8	8.5	17.5	23.7	27.6	28.9	31.7	32.3	29.1	23.9	19.2	13.5	32.3
21	9.6	10.3	19.8	22.4	28.7	31.1	32.3	32.0	26.9	22.0	19.4	11.3	32.3
平均	7.4	9.4	16.1	22.9	27.3	29.9	32.3	33.3	29.8	23.3	18.7	10.9	

網かけ部分は年間の最高気温。

平均値は小数点第2位以下切り捨てとする。

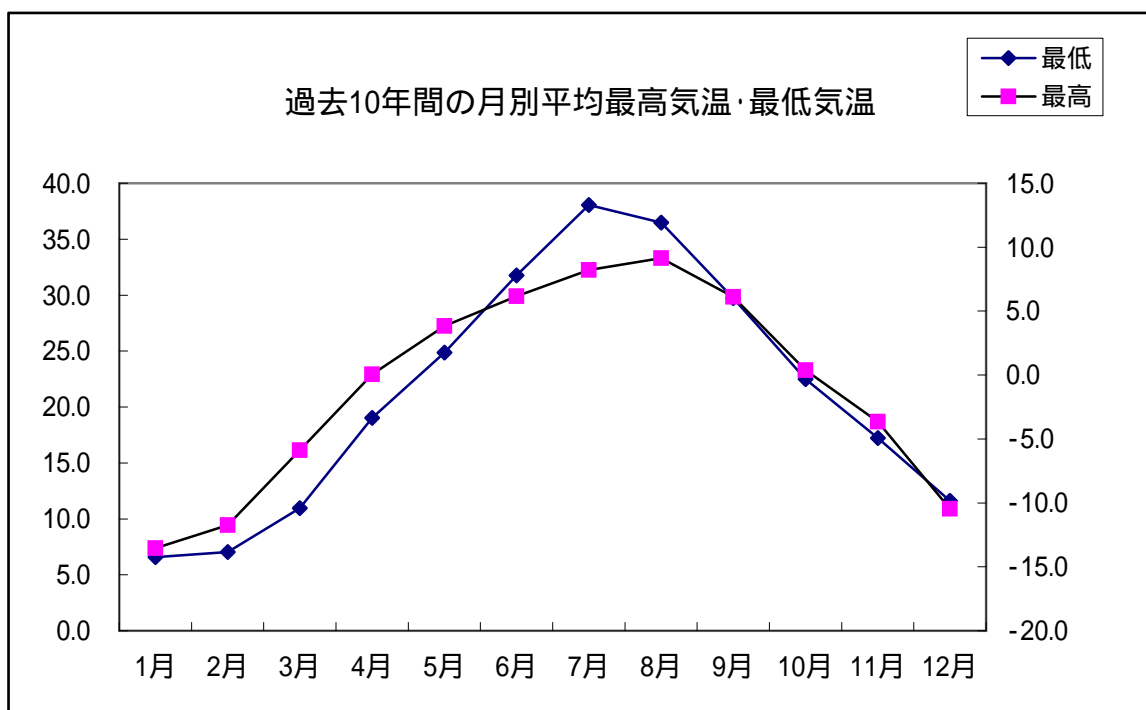
(6) 過去10年間の月別最低気温

(単位:)

年	1月	2月	3月	4月	5月	6月	7月	8月	9月	10月	11月	12月	年間最低
12	-14.5	-10.3	-11.2	-4.9	5.0	8.5	13.9	14.7	8.4	-1.4	-6.0	-12.0	-14.5
13	-17.8	-16.8	-13.6	-3.8	3.3	7.9	13.8	7.3	1.6	-0.3	-4.7	-12.2	-17.8
14	-15.3	-17.0	-7.2	-2.1	-0.2	5.8	13.9	9.0	5.1	1.2	-7.2	-13.9	-17.0
15	-17.1	-14.9	-14.4	-2.9	-0.3	6.3	12.3	14.5	4.3	-1.4	-5.5	-4.7	-17.1
16	-14.3	-13.7	-11.4	-3.5	0.6	6.3	11.5	11.3	9.8	-2.3	-3.2	-9.8	-14.3
17	-14.0	-17.2	-11.9	-2.7	0.9	9.2	14.6	14.0	5.5	0.5	-3.4	-14.5	-17.2
18	-14.7	-17.1	-7.8	-3.4	-0.3	8.3	14.1	13.0	6.3	-0.3	-4.9	-7.0	-17.1
19	-7.2	-8.7	-9.8	-4.0	4.6	9.7	11.5	12.5	8.5	0.6	-6.9	-7.6	-9.8
20	-14.9	-12.5	-6.8	-2.8	2.7	7.9	13.7	11.3	4.1	-1.2	-4.5	-6.9	-14.9
21	-12.5	-10.3	-10.1	-3.3	1.2	8.0	13.7	11.5	6.4	1.4	-2.9	-9.7	-12.5
平均	-14.2	-13.9	-10.4	-3.3	1.8	7.8	13.3	11.9	6.0	-0.3	-4.9	-9.8	

網かけ部分は年間の最低気温。

平均値は小数点第2位以下切り捨てとする。



遠野消防署観測

(7) 過去10年間の月別日照時間 (遠野市)

(単位:時間)

年	1月	2月	3月	4月	5月	6月	7月	8月	9月	10月	11月	12月	年合計
12	101.0	95.4	112.5	118.9	122.1	105.8	113.4	144.4	116.9	151.4	86.8	97.4	1,366.0
13	68.8	100.8	146.3	187.9	128.4	37.3	120.0	91.8	115.5	128.2	139.2	108.9	1,373.1
14	91.2	118.1	131.4	185.5	135.2	123.0	79.8	78.1	112.5	130.0	88.9	90.8	1,364.5
15	82.3	102.5	150.4	149.9	153.1	103.5	49.2	54.3	87.0	146.9	113.2	76.5	1,268.8
16	96.8	95.2	143.2	187.9	117.5	146.5	132.5	154.4	96.6	96.1	87.1	90.5	1,444.3
17	83.4	97.1	125.1	181.5	166.4	125.1	93.0	149.1	111.8	103.1	117.7	129.4	1,482.7
18	122.3	90.8	138.1	123.1	164.6	140.6	61.4	166.4	133.4	131.4	112.0	75.3	1,459.4
19	131.3	155.4	130.0	145.8	161.8	191.9	130.9	157.5	130.1	124.1	126.6	77.2	1,662.6
20	118.5	119.7	145.4	176.5	164.6	168.0	119.2	115.4	130.7	124.9	123.3	121.0	1,627.2
21	105.9	119.4	137.8	170.3	198.8	134.7	99.2	128.6	119.6	125.8	90.7	80.4	1,511.2

網かけ部分は年間の最長日照時間

(8) 過去10年間の最深積雪、総降雪量 (遠野市)

(単位:cm)

年	区 別	11月	12月	1月	2月	3月	降雪量 合 計
12	総降雪量	0.5	20.5	27.0	43.5	56.0	147.5
	最深積雪量	0.5	8.0	15.0	8.0	19.0	
13	総降雪量	1.0	46.5	101.0	73.0	76.5	298.0
	最深積雪量	1.0	15.0	37.0	46.0	48.0	
14	総降雪量	34.0	30.0	100.0	32.5	19.0	215.5
	最深積雪量	22.0	18.0	26.0	17.0	6.0	
15	総降雪量		16.0	78.5	27.5	48.5	170.5
	最深積雪量		9.0	35.0	30.0	31.0	
16	総降雪量		49.5	94.6	36.0	38.0	218.1
	最深積雪量		30.0	43.0	36.0	17.0	
17	総降雪量	1.0	145.0	105.5	82.0	48.5	382.0
	最深積雪量	1.0	60.0	36.0	46.0	46.0	
18	総降雪量		5.0	27.0	57.0	7.0	96.0
	最深積雪量		3.0	32.0	38.0	4.0	
19	総降雪量	3.0	17.0	6.0	22.0	51.0	99.0
	最深積雪量	3.0	3.0	3.0	21.0	50.0	
20	総降雪量		49.0	39.0	33.0	2.5	123.5
	最深積雪量		8.0	17.0	21.0	1.0	
21	総降雪量		35.8	61.0	36.7	3.0	136.5
	最深積雪量		18.0	21.0	15.0	5.0	

網かけ部分は年間の最大総降雪量及び最深積雪量
表中の空欄は、0(ゼロ)を表す。

おもな用語の説明

火災の種別

- (1)建物火災 建物又はその収容物が焼損した火災。
- (2)林野火災 森林、原野又は牧野が焼損した火災。
- (3)車両火災 原動機によって運行することができる車両、鉄道車両及び被けん引車又はこれらの積載物が焼損した火災。
- (4)船舶火災 船舶又はその積載物が焼損した火災。
- (5)航空機火災 航空機又はその積載物が焼損した火災。
- (6)その他の火災 空地、田畑、道路、河川敷、屋外物品集積場等の火災。

焼損程度

- (1)全焼 建物の焼き損害額が火災前の建物評価額の70パーセント以上のもの又はこれ未満であっても残存部分に補修を加えて再使用できないものをいう。
- (2)半焼 建物の焼き損害額が火災前の建物評価額の20パーセント以上のもので、全焼に該当しないものをいう。
- (3)部分焼 建物の焼き損害額が火災前の建物評価額の20パーセント未満のもので、ぼやに該当しないものをいう。
- (4)ぼや 建物の焼き損害額が建物評価額の10パーセント未満であり、焼損床面積が1平方メートル未満のもの、建物の焼き損害額が火災前の建物評価額の10パーセント未満であり、焼損表面積が1平方メートル未満のもの、又は収容物のみ焼損したものをいう。

り災世帯

- (1)全損 建物（収容物を含む。以下半損、小損において同じ。）の火災損害額が、り災前の建物評価額の70パーセント以上のもの。
- (2)半損 建物の火災損害額が、り災前の建物評価額の20パーセント以上で全損に該当しないもの。
- (3)小損 建物の火災損害額が、り災前の建物評価額の20パーセント未満のもの。

出火率

人口1万人あたりの出火件数。

年齢区分

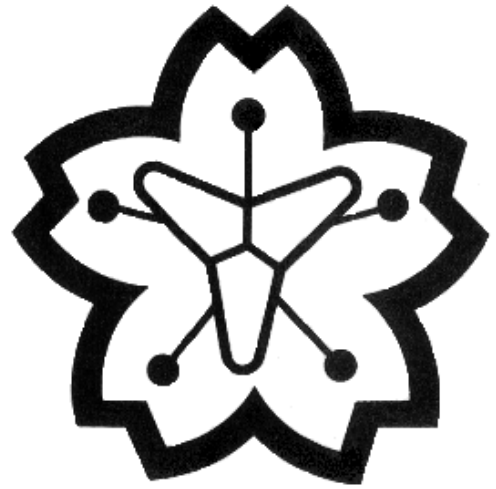
- (1)新生児 生後28日以内の者。
- (2)乳幼児 生後29日乳幼児以上満7歳未満の者。
- (3)少年 満7歳以上満18歳未満の者。
- (4)成人 満18歳以上満65歳未満の者。
- (5)老人 満65歳以上の者。

傷病程度

- (1)死亡 初診時において、死亡が確認されたもの。
- (2)重症 傷病の程度が3週間以上の入院加療を必要とするもの。
- (3)中等症 傷病の程度が入院を必要とするもので重症に至らないもの。
- (4)軽症 傷病の程度が入院加療を必要としないもの。
- (5)その他 (1)～(4)の項目に分類されないもの。

気象

最大風速 10分間の平均風速のなかで最大値のもの。



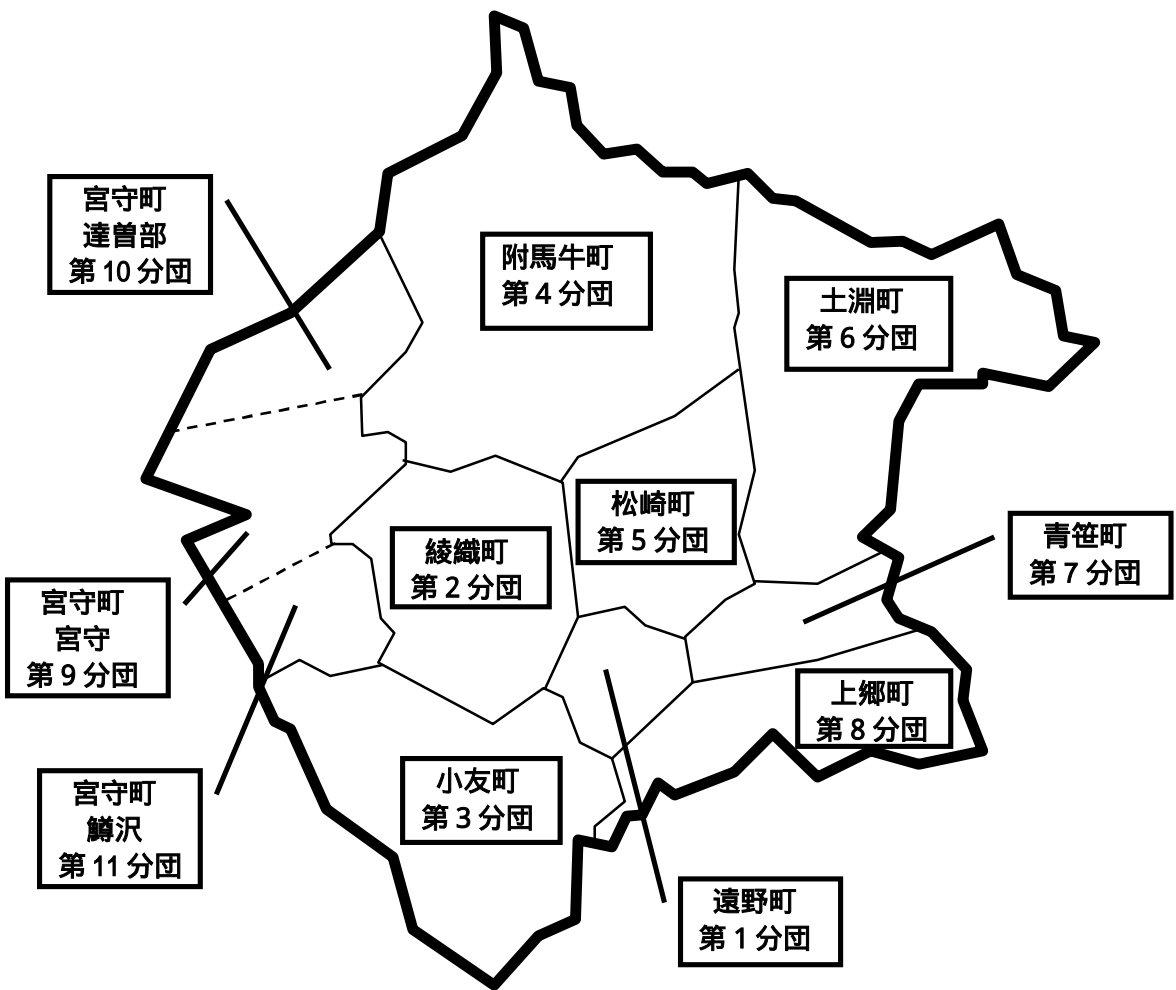
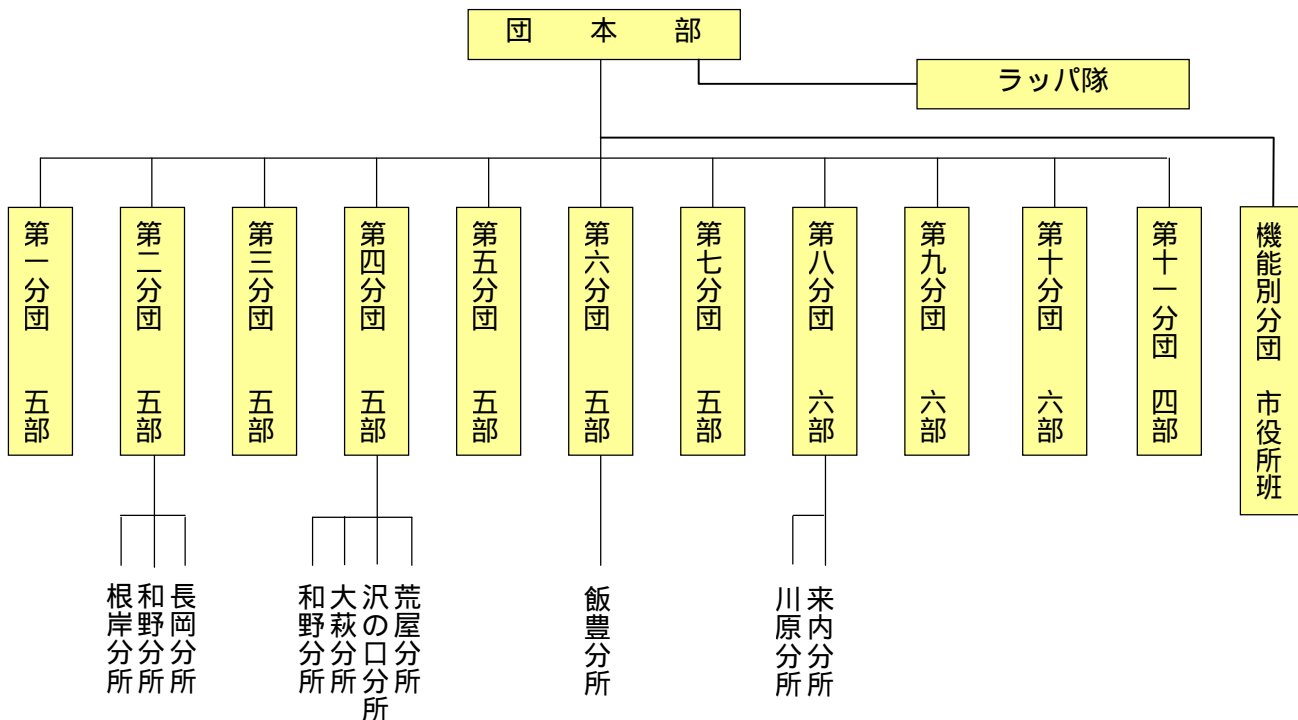
消防団



平成 21 年度 遠野市消防演習



1 遠野市消防団組織及び分団配置図



2 階級別定員と実員

平成22年4月1日現在

階級 所属	団 長	副団長	分団長	副分団長	部 長	班 長	団 員	合 計
定 員								1,030
実 員	1	3	12	12	97	150	623	898
団 本 部	1	3	1	1	4	1	8	19
第1分団			1	1	8	12	40	62
第2分団			1	1	8	13	52	75
第3分団			1	1	9	15	44	70
第4分団			1	1	8	21	63	94
第5分団			1	1	8	12	42	64
第6分団			1	1	9	17	47	75
第7分団			1	1	8	10	55	75
第8分団			1	1	9	18	64	93
第9分団			1	1	9	11	75	97
第10分団			1	1	9	12	66	89
第11分団			1	1	8	8	55	73
市役所班							12	12

表中の空欄は、0(ゼロ)を表す。

3 年齢別・階級別団員数 うち()は女性団員

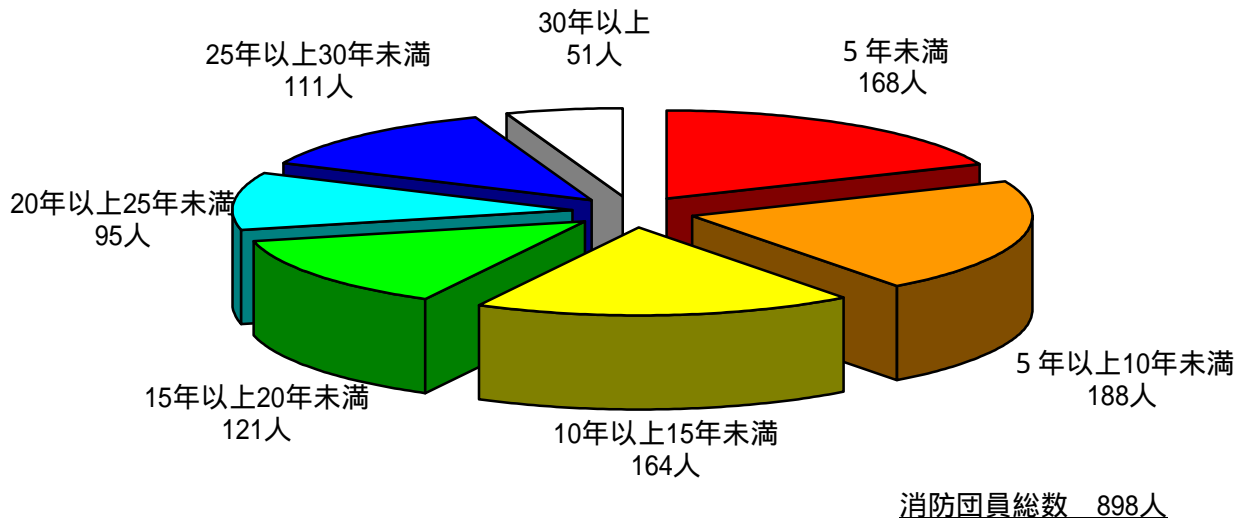
平成22年4月1日現在

階級 年齢	団 長	副団長	分団長	副分団長	部 長	班 長	団 員	合 計
20歳未満							2	2
20歳以上							25	25
25歳未満							(5)	(5)
25歳以上							102	102
30歳未満							(4)	(4)
30歳以上							133	134
35歳未満						1	(5)	(5)
35歳以上							129	137
40歳未満						8	(4)	(5)
40歳以上							97	122
45歳未満					3	22	(4)	(4)
45歳以上							83	151
50歳未満					13	55	(1)	(1)
50歳以上								
55歳未満			2	2	42	52	38	136
55歳以上								
60歳未満			5	7	32	10	9	63
60歳以上	1	3	5	3	7	2	5	26
合 計	1	3	12	12	97	150	623 (23)	898 (23)

表中の空欄は、0(ゼロ)を表す。

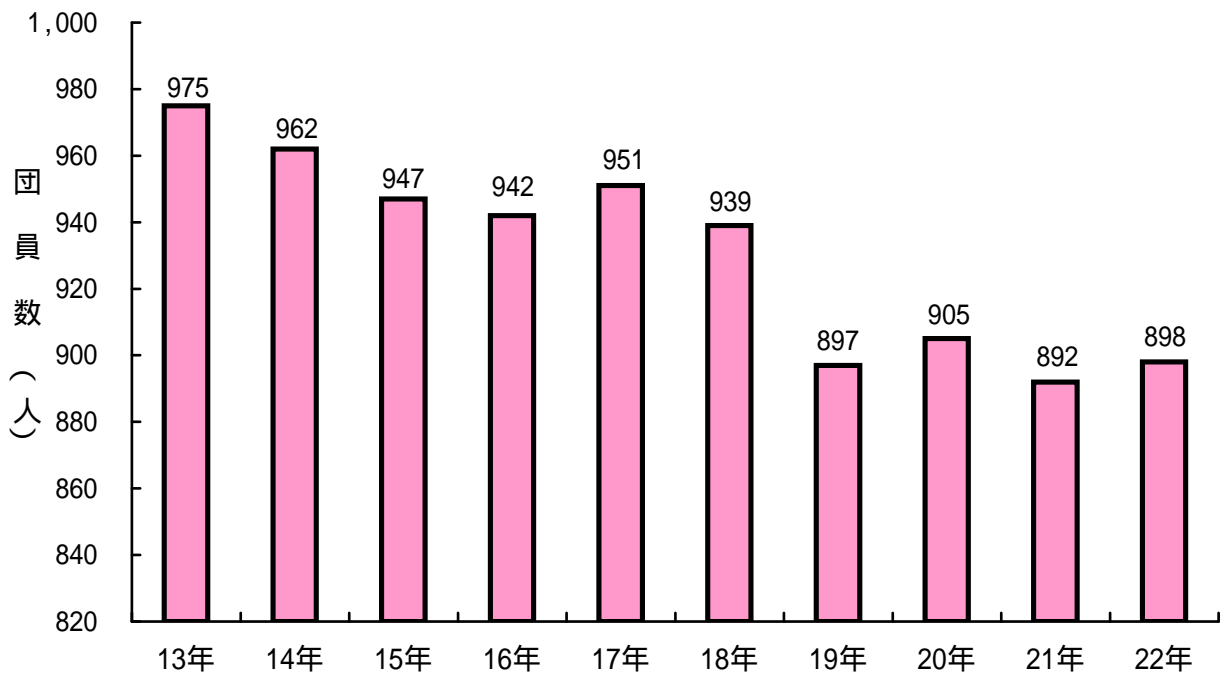
4 勤続年数別団員数

平成22年4月1日現在



5 年別消防団員数（過去10年）

各年4月1日現在



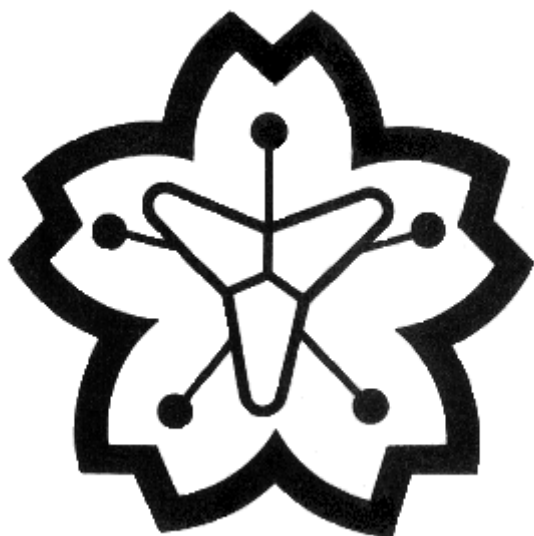
	13年	14年	15年	16年	17年	18年	19年	20年	21年	22年
旧遠野市	676	665	654	650	658	650	641	-	-	-
旧宮守村	299	297	293	292	293	289	256	-	-	-
遠野市	-	-	-	-	-	-	-	905	892	898
合計	975	962	947	942	951	939	897	905	892	898

平成19年4月1日に旧遠野市と旧宮守村が合併。

6 遠野市消防団協力事業所一覧

平成 22 年 4 月 1 日現在

交付 番号	事業所名	交付年月日	所在地
1	株式会社ワイ・デー・ケー	平成 20 年 3 月 17 日	松崎町白岩
2	有限会社菊栄工務店	平成 20 年 3 月 17 日	小友町
3	遠野精器株式会社	平成 20 年 3 月 17 日	下組町
4	遠野建設工業株式会社	平成 20 年 3 月 17 日	松崎町白岩
5	佐藤建設株式会社	平成 20 年 3 月 17 日	早瀬町
6	有限会社沼田製瓦工場	平成 20 年 3 月 17 日	松崎町白岩
7	遠野地方農業協同組合	平成 20 年 3 月 17 日	新穀町
8	株式会社岩手 T K R	平成 20 年 5 月 1 日	松崎町白岩
9	汀建設株式会社	平成 20 年 5 月 1 日	大工町
10	株式会社東洋レンズ岩手工場	平成 20 年 7 月 10 日	宮守町下宮守
11	岩手アパレル株式会社	平成 20 年 8 月 1 日	土淵町土淵
12	株式会社栄組	平成 20 年 8 月 1 日	上郷町板沢
13	丸順工務店有限会社	平成 20 年 8 月 1 日	青笹町青笹
14	遠野木材加工事業協同組合	平成 20 年 9 月 10 日	青笹町中沢
15	株式会社クライン岩手事業所	平成 20 年 9 月 10 日	上郷町板沢
16	遠野地方森林組合	平成 20 年 9 月 10 日	青笹町中沢
17	株式会社テラ	平成 20 年 9 月 10 日	青笹町中沢
18	松田建設株式会社	平成 21 年 3 月 23 日	材木町
19	株式会社小友建設	平成 21 年 3 月 23 日	小友町
20	六甲牛病院	平成 21 年 7 月 16 日	青笹町中沢
21	株式会社クボタ遠野北支店	平成 22 年 3 月 17 日	松崎町白岩
22	株式会社かばら建設	平成 22 年 3 月 17 日	宮守町上宮守



施設

平成 21 年度配備車両



遠野市消防団第 8 分団第 2 部



遠野市消防団第 10 分団第 4 部

1 消防水利

平成22年4月1日現在

現有数								合計
消火栓			防火水槽					
公設	私設	計	公設			私設	計	
			100m ³ 級	40m ³ 級	20m ³ 級	40m ³ 級		
866		866	2	133	9	2	146	1,012

表中の空欄は、0(ゼロ)を表す。

2 車両配備状況

消防本部

平成22年4月1日現在

車 両 名	用途・規格	年式	呼称名
無 線 車	現場指揮本部設置用・複信無線機搭載・4WD	平成5年	指揮1
資 材 搬 送 車	公共応急作業車・4WD	平成12年	遠消6

遠野消防署

平成22年4月1日現在

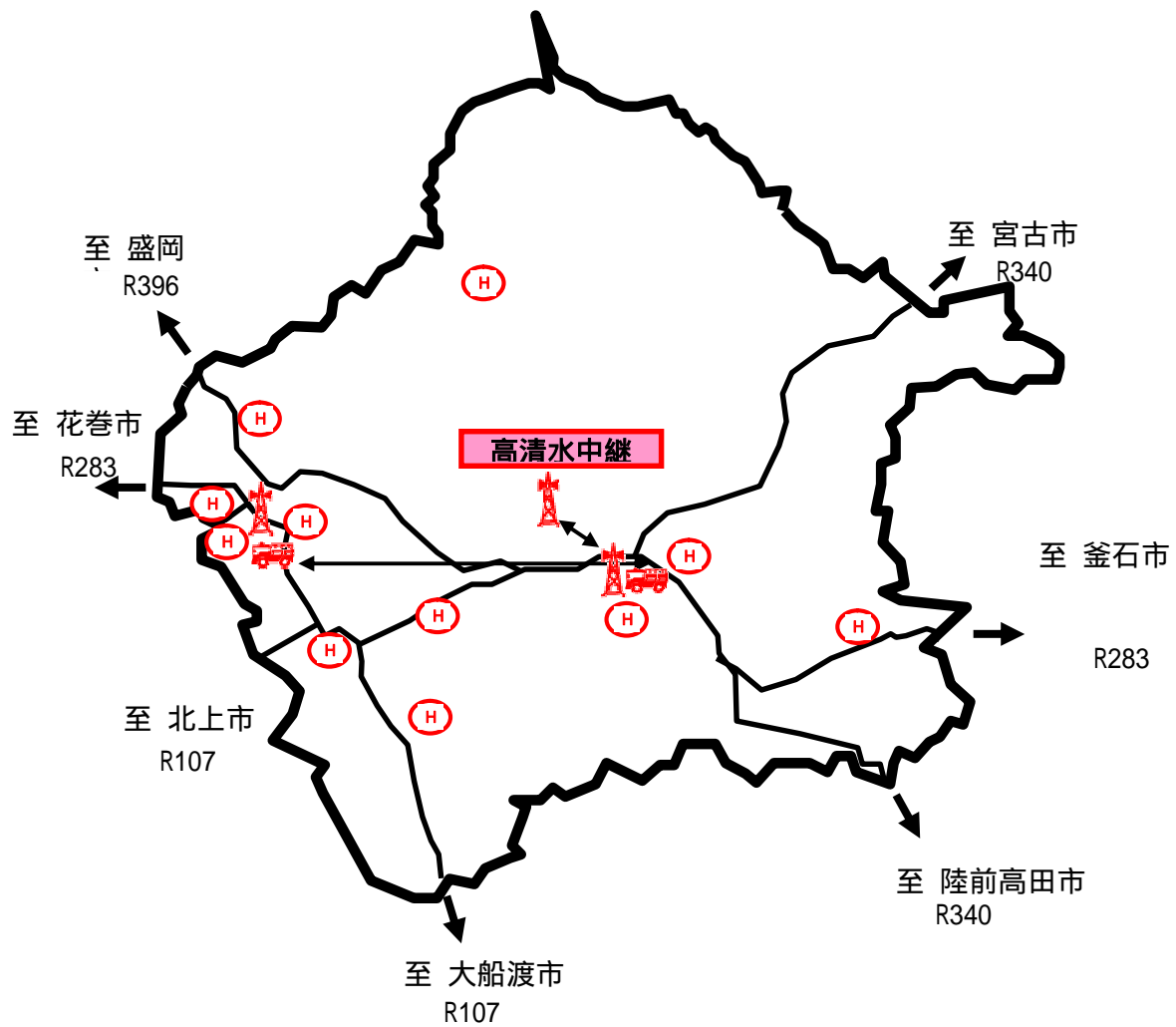
車 両 名	用途・規格	年式	呼称名
指 揮 車	署指揮・災害広報用・4WD	平成4年	指揮2
指 揮 広 報 車	署指揮・災害広報・検査・調査用・4WD	平成10年	指揮3
水 槽 付 ポンプ自動車	一般消火用・2,000 水槽付、複信無線機搭載・4WD	平成11年	遠消2
ポ ンプ車自動車	一般消火用・CD - 型・4WD	平成17年	遠消3
ポ ンプ車自動車	一般消火用・CD - 型・4WD	平成14年	遠消4
救 助 工 作 車	型・クレーン・ウインチ・伸縮式投光器・2WD	平成9年	救助1
高 規 格 救 急 車	高度救急隊・救命処置用高度救急資機材・自動車電話・複信無線機搭載・4WD	平成16年	救急1
高 規 格 救 急 車	高度救急隊・救命処置用高度救急資機材・自動車電話・複信無線機搭載・4WD	平成7年	救急3
防 火 広 報 車	広報・資機材搬送用・4WD	平成19年	広報2
査 察 広 報 車	検査・調査用・4WD	平成16年	広報3

遠野消防署宮守出張所

平成22年4月1日現在

車 両 名	用途・規格	年式	呼称名
ポ ン プ 車	一般消火用・救助用・CD - 型・複信無線機搭載・4WD	平成19年	救助5
高 規 格 救 急 車	高度救急隊・救命処置用高度救急資機材・自動車電話・複信無線機搭載・4WD	平成12年	救急2
広 報 車	災害広報・検査・調査用・4WD	平成12年	広報4

3 消防無線系統図



凡例

	消防署
	ヘリポート
	固定局基地局

場外離着陸場

所在地	ヘリポート等の名称	消防署・出張所からの		林野火災対策用の可否
		距離 (km)	時間 (分)	
上早瀬河川	早瀬川緑地(Aグラウンド)	1.2	2	可
青笹町糠前第11地割	遠野運動公園(多目的運動広場)	3.1	5	可
小友町16地割133	小友小中学校校庭	18.0	22	可
上郷町板沢11地割6-6	上郷中学校校庭	8.0	12	可
附馬牛町下附馬牛11地割43	附馬牛中学校校庭	12.5	15	可
宮守町上鱒沢第8地割	猿ヶ石川緑地公園	10.0	13	可
宮守町下宮守23-63	旧県立遠野情報ビジネス校	2.4	3	可
宮守町下宮守第39地割	宮守中学校校庭	1.0	2	可
宮守町下鱒沢21地割内	柏木平運動公園	6.2	6	可
宮守町下宮守25-19	銀河の森運動公園	1.7	2	可
宮守町達曽部第16地割	達曽部小学校校庭	7.7	10	可

4 消防防災通信施設状況

平成22年4月1日現在

種 別		部 署	消 防 本 部 遠 野 消 防 署	宮 守 出 張 所	計	
無 線 設 備	基 地 局		2	1	3	
	固 定 局		本部・遠野 2	1	3	
	中 継 局		中継・高清水 2		2	
	陸 上 移 動 局	車 載	12	3	15	
		携 帯	14	6	20	
	防 災 無 線 電 話		1	1	2	
	広 報 無 線 放 送		1	1	2	
（ 専 火 1 用 災 1 電 9 話 番 回 救 ） 線 急	N T T		4	3	7	
	I P 電 話 (ソフトバンクテレコム・NTT光)		2		2	
	遠 野 C A T V 電 話		3		3	
	携 帯 1 1 9 電 話		2		2	
	聾 啞 者 F A X 1 1 9 番 回 線		1		2	
	受 信 装 置	仙 人 ト ン ネ ル		1	1	2
		赤 羽 根 ト ン ネ ル				
小 峠 ト ン ネ ル						
電 一 話 般 回 加 線 入	N T T		11	2	13	
	F A X 回 線		2	1	3	
	遠 野 テ レ ビ		2	1	3	
	市 役 所 内 線		2	1	3	
	庁 舎 内 線		25		28	
	災 害 用 内 線		3			
サ イ レ ン 吹 鳴 装 置			2	1	3	
遠 野 T V 音 声 告 知 装 置			1	1	2	
庁 舎 放 送 装 置			1	1	2	
気 象 観 測 装 置			1	1	2	
災 害 弱 者 緊 急 通 報 シ ス テ ム			1		388	
地 震 観 測 装 置			1	1	2	
県 防 災 情 報 ネットワーク 端 末 装 置			1		1	
地 域 衛 星 通 信 ネットワーク			1		1	

表中の空欄は、0(ゼロ)を表す。

5 遠野市消防団車両配備状況

平成22年4月1日現在

	所 属	配置場所	区 分	配備年度
1	第1分団第1部	上組町	積載車	H4.3
2	第2部	穀町	ポンプ車(4WD)	H9.10
3	第3部	駅前	ポンプ車(4WD)	H6.2
4	第4部	下組町	積載車	H15.1
5	第5部	上早瀬	積載車(4WD)	H17.1
6	第2分団第1部	新里	ポンプ車(4WD)	H7.10
7	根岸分所	根岸	軽積載車(4WD)	H2.2
8	第2部	大久保	積載車	H10.12
9	第3部	山口	積載車	H5.2
10	第4部	下綾織	積載車(4WD)	H18.12
11	長岡分所	長岡	軽積載車(4WD)	H2.11
12	和野分所	和野	軽積載車(4WD)	S62.10
13	第5部	砂子沢	積載車	H7.3
14	第3分団第1部	鮎貝	積載車	H9.12
15	第2部	小友	ポンプ車(4WD)	H6.11
16	第3部	長野	積載車	H8.11
17	第4部	山谷	積載車	H12.3
18	第5部	鷹鳥屋	積載車(4WD)	H19.12
19	第4分団第1部	上柳	ポンプ車(4WD)	H6.11
20	和野分所	和野	積載車	S61.10
21	第2部	東禅寺	積載車	H7.3
22	大萩分所	大萩	軽積載車(4WD)	H2.11
23	沢の口分所	沢の口	軽積載車(4WD)	S63.12
24	第3部	大出	積載車	H5.2
25	第4部	張山	積載車	H8.3
26	第5部	花輪	積載車	H4.3
27	荒屋分所	荒屋	軽積載車(4WD)	S63.12

	所 属	配置場所	区 分	配備年度
28	第5分団第1部	駒木	積載車(4WD)	H21.2
29	第2部	光興寺	積載車(4WD)	H21.2
30	第3部	八幡	積載車	H12.3
31	第4部	松崎	ポンプ車(4WD)	H9.10
32	第5部	蓬田	積載車	H13.2
33	第6分団第1部	似田貝	積載車	H9.12
34	第2部	柏崎	積載車	H14.2
35	飯豊分所	飯豊	軽積載車(4WD)	S62.10
36	第3部	山口	積載車	S63.3
37	第4部	本宿	ポンプ車(4WD)	H8.11
38	第5部	栃内	積載車(4WD)	H18.12
39	第7分団第1部	善応寺	ポンプ車(4WD)	H7.10
40	第2部	下関	積載車	H10.12
41	第3部	中下	積載車	H8.11
42	第4部	中沢	積載車	S63.3
43	第5部	沢田	積載車	H6.2
44	第8分団第1部	上郷	ポンプ車(4WD)	H8.11
45	第2部	細越	積載車	H21.12
46	第3部	暮坪	積載車	H16.2
47	第3部 分所	川原	軽積載車(4WD)	H2.2
48	第4部	平倉	積載車(4WD)	H21.2
49	来内分所	来内	軽積載車(4WD)	S62.10
50	第5部	平野原	積載車	H8.3
51	第6部	板沢	積載車	H6.2

	所 属	配置場所	区 分	配備年度
52	第9分団第1部	新町	ポンプ車(4WD)	H2.11
53	第2部	上宮守	ポンプ車(4WD)	H12.10
54	第3部	鹿込	積載車(4WD)	H4.11
55	第4部	岩根橋	積載車(4WD)	H7.11
56	第5部	塚沢	積載車(4WD)	H9.11
57	第6部	下郷	積載車(4WD)	H12.12
58	第10分団第1部	宿	ポンプ車(4WD)	H12.3
59	第2部	米田	積載車(4WD)	H2.12
60	第3部	大川目	積載車(4WD)	H11.9
61	第4部	中斉	積載車	H21.12
62	第5部	小通	積載車(4WD)	H4.11
63	第6部	湯屋	積載車(4WD)	H12.12
64	第11分団第1部	上鱒沢	ポンプ車(4WD)	H9.2
65	第2部	下鱒沢	ポンプ車(4WD)	H9.9
66	第3部	迷岡	積載車(4WD)	H8.12
67	第4部	柏木平	積載車(4WD)	H7.11



防災



平成 21 年度遠野市防災訓練



1 災害対策本部・警戒本部の設置状況（平成 21 年度）

災害対策本部		
1	設置理由	設置なし
	気象注意報・警報	
	設置状況	
	被害状況等	

災害警戒本部					
1	設置理由	大雨警報発令			
	気象注意報・警報	大雨警報			
	設置状況	設置	7月19日 13:30	廃止	7月19日 18:20
	被害状況等	・ なし			
2	設置理由	大雨警報発令			
	気象注意報・警報	大雨警報			
	設置状況	設置	7月26日 20:40	廃止	7月26日 23:30
	被害状況等	・ なし			
3	設置理由	大雨・洪水警報発令			
	気象注意報・警報	大雨・洪水警報発令			
	設置状況	設置	8月5日 17:00	廃止	8月5日 20:20
	被害状況等	・ なし			

4	設置理由	台風 18 号による大雨・洪水警報発令			
	気象注意報・警報	大雨・洪水警報			
	設置状況	設置	10月8日 8:39	廃止	10月8日 8:47
	被害状況等	<ul style="list-style-type: none"> ・ 人的被害：なし ・ 施設被害 <ul style="list-style-type: none"> 住家：一部破損 6棟 非住家：一部破損 13棟 ・ 道路被害：指導通行止め 1箇所 ・ ライフライン： 停電 689戸 			
5	設置理由	チリ地震に伴う大津波警報発令			
	気象注意報・警報	大津波警報（岩手県）			
	設置状況	設置	2月28日 9:33	廃止	3月1日 8:30
	被害状況等	遠野運動公園への部隊集結状況 総勢 156名、車両 86台 ○内訳 <ul style="list-style-type: none"> 東北電力災害復旧隊 128名 77台 警察東北方面機動隊 24名 7台 岩手県防災航空隊地上隊 2名 1台 防災ヘリコプター燃料搬送車 2名 1台 			

2 避難場所

(1) 一時避難場所

〔遠野町〕

避難場所	避難対象地区(行政区)	電話番号
遠野小学校	第1区・第3区・第5区・第6区・第14区	62-3231
遠野浄化センター	第2区・第8区	62-3611
遠野市民センター	第4区・第7区	62-4411
遠野高等学校	第9区・第10区・第11区	62-2823
遠野中学校	第12区・第13区	62-2814
大日地区コミュニティ消防センター	第15区	71-1620CATV

〔綾織町〕

避難場所	避難対象地区(行政区)	電話番号
根岸地区コミュニティ消防センター	第1区	71-1440CATV
清養園クリーンセンター	第2区日影・第7区新田	62-2878
綾織地区センター	第2区中宿・第5区	62-2838
砂子沢地区コミュニティ消防センター	第3区	71-1580CATV
綾織中学校	第4区	62-2817
下綾織地区コミュニティ消防センター	第6区	71-1430CATV
綾織7区コミュニティ消防センター	第7区	-

〔小友町〕

避難場所	避難対象地区(行政区)	電話番号
鮎貝地区コミュニティ消防センター	第1区	71-1060CATV
小友中学校	第2区	68-2222
長野地区コミュニティ消防センター	第3区	71-1470CATV
山谷地区コミュニティ消防センター	第4区	71-1090CATV
鷹鳥屋地区コミュニティ消防センター	第5区	68-2346

〔附馬牛町〕

避難場所	避難対象地区(行政区)	電話番号
張山地区コミュニティ消防センター	第1区	-
附馬牛中学校	第2区・第3区	64-2222
和野地区コミュニティ消防センター	第3区和野・中滝	-
花輪地区コミュニティ消防センター	第4区花輪	-
荒屋地区コミュニティ消防センター	第4区荒屋・大袋	71-1610CATV
東禅寺地区コミュニティ消防センター	第5区	-
沢の口地区コミュニティ消防センター	第6区沢の口	71-1370CATV
大萩地区コミュニティ消防センター	第6区大萩	71-1300CATV
遠野早池峰ふるさと学校	第7区	64-2033

〔松崎町〕

避難場所	避難対象地区(行政区)	電話番号
松崎地区コミュニティ消防センター	第1区	71-1350CATV
駒木地区コミュニティ消防センター	第2区	-
光興寺地区コミュニティ消防センター	第3区	71-1400CATV
遠野市民運動場	第4区・第7区・第8区	62-4411
遠野緑峰高等学校	第5区・第6区	62-2827

〔土淵町〕

避難場所	避難対象地区(行政区)	電話番号
久保部落公民館	第1区・第2区・第3区	71-1550CATV
山口地区コミュニティ消防センター	第4区・第5区	71-1530CATV
柏崎地区コミュニティ消防センター	第6区	71-1570CATV
飯豊地区コミュニティ消防センター	第7区	71-1540CATV
土淵中学校	第8区	62-2818
土淵小学校	第9区・第10区	62-2804

〔青笹町〕

避難場所	避難対象地区(行政区)	電話番号
青笹中学校	第1区・第2区・第3区	62-2816
青笹小学校	第4区・第6区	62-2802
沢田地区コミュニティ消防センター	第5区	-
中沢中央公民館	第7区・第8区	71-1310CATV

〔上郷町〕

避難場所	避難対象地区(行政区)	電話番号
上郷中学校	第1区・第6区・第7区	65-2033
細越地区コミュニティ消防センター	第2区・第3区	-
佐比内地区コミュニティ消防センター	第4区	71-1560CATV
暮坪地区コミュニティ消防センター	第5区	-
平倉地区コミュニティ消防センター	第8区・第10区	-
平野原地区コミュニティ消防センター	第9区	71-1220CATV

〔宮守町宮守〕

避難場所	避難対象地区(行政区)	電話番号
上宮守転作営農研修施設	第1区	67-3363
善勝寺	第1区・第2区	67-2853
上宮守地区多目的集会施設	第2区	67-2937
塚沢構造改善センター	第3区	67-2935
旧遠野高等学校情報ビジネス校	第4区	-
宮守小学校	第4区・第5区	67-2135
宮守総合センター	第5区	67-2111
宮守中学校	第6区	67-2139
岩根橋地区集会所	第7区	67-2394

〔宮守町達曽部〕

避難場所	避難対象地区(行政区)	電話番号
湯屋地区集会所	第1区	-
達曽部多目的研修集会施設	第2区・第3区・第4区	67-6111
中斉ふれあいセンター	第5区・第6区	67-6205
白石涌水地区集会所	第7区	67-6518

〔宮守町鱒沢〕

避難場所	避難対象地区(行政区)	電話番号
長泉寺	第1区	66-2402
上鱒沢地区集会所	第2区	66-2140
鱒沢就業改善センター	第3区・第4区	66-2263
ふるさと交流館	第4区	66-2011
鱒沢小学校	第5区	66-2270
迷岡地区集会所	第6区	67-2962CATV

(2) 収容避難所

〔遠野町〕

施設名	収容対象地区 (行政区)	収容 可能人員	施設の構造 面積 m ²	給水・炊飯 施設の有無		電話番号 (FAX)
				給水	炊飯	
上組町 コミュニティ消防センター	第1区	160	木造			-
遠野浄化センター	第2区・第8区	研修室 290	R C 1,080			62-3611 (62-3118)
穀町 コミュニティ消防センター	第3区	171	木造			-
遠野市民センター	第4区・第7区	体育館 2,720	R C 1,360			62-4411 (62-3302)
遠野小学校	第5区・第6区・ 第14区	東体育館 420	鉄骨 849.9			62-3231 (62-8922)
遠野高等学校	第9区・第10区・ 第11区	体育館 640 第2体育館 550	鉄骨 1,282 鉄骨 1,159			62-2823 (62-2805)
遠野中学校	第12区・第13区	第1体育館 380	鉄骨 761			62-2814 (62-2814)
大日地区 コミュニティ消防センター	第15区	250	木造			71-1620 CATV

〔綾織町〕

根岸地区 コミュニティ消防センター	第1区	146	木造 177.2			71-1440 CATV
綾織地区センター	第2区中宿・ 第5区	200	R C 1,205			62-2838 (62-2838)
清養園 クリーンセンター	第2区日影・ 第7区	409	R C 679			62-2878 (62-3227)
綾織中学校	第3区・第4区	体育館 400	R C 865			62-2817 (62-2817)
下綾織地区 コミュニティ消防センター	第6区	217	木造 235.9			71-1430 CATV
綾織7区 コミュニティ消防センター	第7区	163	木造 176.8			-

〔小友町〕

鮎貝地区 コミュニティ消防センター	第1区	250	木造 412.14			71-1060 CATV
小友小学校	第2区	体育館 400	鉄骨 801			68-2220 (68-2220)
長野地区 コミュニティ消防センター	第3区	199	木造 244.9			71-1470 CATV
小友地区センター	第4区	615	R C 一部鉄 骨 1,235			68-2001 (68-2001)
鷹鳥屋地区 コミュニティ消防センター	第5区	98	木造 196			68-2346

〔 附馬牛町 〕

張山地区 コミュニティ消防センター	第1区	89	木造 106.2			-
附馬牛地区センター	第2区・第3区	603	R C 一部木造 1,206			64-2001 (64-2001)
附馬牛中学校	第4区花輪	体育館 430	木造 861			64-2222 (64-2222)
荒屋地区 コミュニティ消防センター	第4区荒屋・大袋	105	木造 136.6			71-1610 CATV
東禅寺地区 コミュニティ消防センター	第5区	69	木造 104.4			-
大萩地区 コミュニティ消防センター	第6区大萩	82	木造 124.5			71-1300 CATV
沢の口地区 コミュニティ消防センター	第6区沢の口	105	木造 105			71-1370 CATV
大出地区 コミュニティ消防センター	第7区	66	木造 77.7			-

〔 松崎町 〕

遠野北小学校	第1区・第3区	体育館 350	鉄骨 703			62-2030 (62-2031)
福泉寺	第2区	観音堂 250 礼拝堂 220 休憩所 380	木造 503 木造 445 木造 773			62-3822
遠野市 総合福祉センター	第4区・第7区・ 第8区	2,173	S R C 1,850			社会福祉協議会 62-8459 (62-9311)
遠野緑峰高等学校	第5区・第6区	体育館 470	鉄骨 953			62-2827 (62-2828)
健康福祉の里	第7区・第8区	研修室等 160	R C 953			62-5111 (62-1599)

〔 土淵町 〕

栃内地区 コミュニティ消防センター	第1区・第2区・ 第3区	77	木造 132.7			71-1510 CATV
たかむろ水光園	第4区・第5区・ 第6区・第7区	曲家 39 食堂、芸能 250 活力センター 1,740	木造 397 木造 866 R C 3,482			62-2834 (62-5969)
土淵中学校	第8区	体育館 500	木造 1,007			62-2818 (62-2818)
土淵小学校	第9区	体育館 310	鉄骨 943			62-2804 (62-2804)
土淵地区センター	第10区	1,100	R C 978			62-2837

〔青笹町〕

青笹中学校	第1区・第3区	体育館 410	木造 943			62-2816 (62-2816)
青笹地区センター	第2区	150	R C 706			62-2836
青笹小学校	第4区・第6区	体育館 260	木造 519			62-2802 (62-2802)
沢田地区 コミュニティ消防センター	第5区	206	木造 238.5			
中沢中央公民館	第7区・第8区	74	木造 118.4			71-1310 CATV

〔上郷町〕

上郷地区センター	第1区・第2区・ 第3区	2,022	R C 一部鉄骨 1,809			65-2022 (65-2022)
佐比内地区 コミュニティ消防センター	第4区	279	木造 266			71-1560 CATV
暮坪地区 コミュニティ消防センター	第5区	210	木造 230.6			-
上郷中学校	第6区・第7区	体育館 420	木造 845			65-2033 (65-2033)
平倉地区 コミュニティ消防センター	第8区・第10区	260	木造 243.8			
平野原地区 コミュニティ消防センター	第9区	139	木造 188.8			71-1220 CATV

〔宮守町宮守〕

上宮守転作 営農研修施設	第1区	50	木造 109.3			67-3363
善勝寺	第1区・第2区	100	木造 454.3			67-2853
上宮守地区 多目的集会施設	第2区	200	鉄骨 473.2			67-2937
塚沢構造 改善センター	第3区	150	鉄骨 一部木造 405.2			67-2935
旧遠野高等学校 情報ビジネス校	第4区	500	R C 4,442.5			
宮守小学校	第4区・第5区	500	R C 3,193.6			67-2135
宮守総合センター	第5区	260	R C 1,497.1			67-2111
宮守中学校	第6区	500	R C 2,763.2			67-2139
岩根橋地区集会所	第7区	50	木造			67-2394

〔宮守町達曽部〕

湯屋地区集会所	第1区	50	木造			-
達曽部多目的 研修集会施設	第2区・第3区・ 第4区	150	鉄骨 537.7			67-6111
中斉ふれあい センター	第5区・第6区	100	木造 672.4			67-6205
白石涌水地区 集会所	第7区	50	木造			67-6518

〔宮守町鱒沢〕

長 泉 寺	第1区	100	木造 736.0			66-2402
上鱒沢地区集会所	第2区	50	木造			66-2140
鱒沢就業 改善センター	第3区・第4区	100	R C 448.1			67-2263
ふるさと交流館	第4区	100	木造 567.4			66-2011
鱒 沢 小 学 校	第5区	500	R C 1,948.2			66-2270
迷岡地区集会所	第6区	100	木造 307.2			67-2516

3 防災資機材倉庫

(1) 設置場所

	施設名	設置町	設置場所	面積(m ²)
防災資機材倉庫	遠野町防災資機材倉庫	遠野町	下早瀬地区 コミュニティ消防センター	41
	綾織町防災資機材倉庫	綾織町	旧2 - 4長岡屯所	16.52
	小友町防災資機材倉庫	小友町	小友地区センター内	12.5
	附馬牛町防災資機材倉庫	附馬牛町	旧4 - 1屯所	17.35
	松崎町防災資機材倉庫	松崎町	旧5 - 3屯所	30.3
	林野火災用資機材倉庫			
	土淵町防災資機材倉庫	土淵町	旧6 - 3屯所	29.8
	青笹町防災資機材倉庫	青笹町	旧7 - 2屯所	28.92
	上郷町防災資機材倉庫	上郷町	上郷地区センター敷地内	15.15
	宮守防災資機材倉庫	宮守町	宮守小学校敷地内	9.6
	達首部防災資機材倉庫	宮守町	10 - 1屯所脇	9.6
水防倉庫	遠野市水防倉庫(大日)	遠野町	大日地区 コミュニティ消防センター	39.74
	遠野市水防倉庫(二日町)	綾織町	下綾織地区 コミュニティ消防センター	21.4
兼用	鱒沢防災資機材倉庫	宮守町	11 - 2屯所	19.9
	遠野市水防倉庫(鱒沢)			
合計		13箇所		291.78

(2) 保管資機材

防災資機材一覧表

平成22年4月1日現在

	物品名	防災資機材倉庫設置地区名											合計
		遠野町	綾織町	小友町	附馬牛町	松崎町	土淵町	青笹町	上郷町	宮守	達曽部	鱒沢	
1	消火器	9	10	10	10	10	10	10	10	10	10	5	104
2	ハンドマイク	0	1	1	1	1	1	1	1	1	1	1	10
3	発電機	0	1	1	1	1	1	1	1	1	1	1	10
4	投光機・三脚	0	1	1	1	1	1	1	1	1	1	1	10
5	エンジンカッター	0	1	1	1	1	1	1	1	1	1	1	10
6	チェーンソー	1	1	1	1	1	1	1	1	1	1	1	11
7	可搬式ウインチ	1	1	1	1	1	1	1	1				8
8	油圧ジャッキ	1	1	1	1	1	1	1	1				8
9	スコップ	8	2	2	2	2	2	2	2				22
10	救命ロープ	1	1	1	1	1	1	1	1	1	1	1	11
11	担架	1	1	1	1	1	1	1	1	2	2	2	14
12	救急医療セット	1	1	1	1	1	1	1	1		1	1	10
13	毛布	230	230	230	230	270	230	230	230	190	200	100	2,370
14	簡易ベット	2	2	2	2	2	2	2	2	2	2	2	22
15	簡易トイレ	2	2	2	2	2	2	2	2	2	2	10	30
16	ろ水機	1	1	1	1	1	1	1	1	1	1		10
17	ポリ容器	5	5	5	5	5	5	5	5				40
18	救助工具セット									3	3	2	8
19	テント									3	2	2	7
20	防水シート									25	25	20	70
21	金属梯子									1	1	1	3
22	可搬式散水装置											20	20
23	リヤカー											1	1
24	バケツ									16	10	10	36
25	三角バケツ									3	3	3	9
26	燃料携行缶									3	2	2	7
27	コードリール									1	1	1	3

表中の空欄は、0(ゼロ)を表す。

水防用資機材一覧表

平成 22 年 4 月 1 日現在

品名	倉庫名	遠野市水防倉庫 (二日町)	遠野市水防倉庫 (大日)	遠野市水防倉庫 (鱒沢)
スコップ	(丁)	26	60	79
つるはし	(丁)	8		9
とうが	(丁)	5	10	50
おの	(丁)			8
のこぎり	(丁)		3	7
ナタ付のこぎり	(丁)			13
ナタ	(丁)			9
鎌	(丁)	10	13	39
トビロ	(丁)	6	16	10
掛矢	(丁)	6	6	18
メガホン	(丁)	4	4	
ハンマー	(丁)		3	12
ペンチ	(丁)			7
シノー	(丁)			5
木杭	(本)	83	90	90
鉄線	(kg)	40		90
竹	(本)		20	
縄	(巻)	4	12	45
ビニールロープ	(巻)		8	
警備ロープ	(巻)			100m × 4
救助ロープ	(巻)			200m × 1
ビニールシート	(枚)		36	50
土のう	(枚)	5,200	7,330	6,000
一輪車	(台)	3		3
鋼杭・鉄杭	(本)		50	406
胴付長靴	(足)		2	
救命胴衣	(着)	5	20	119
軍手	(双)		50	
ゴム張手袋	(双)		64	
クリッパー	(丁)			4
チェーンソー	(機)			1
草刈機	(機)			1
投光器	(器)	1		
Tマット工法用シート				4

表中の空欄は、0(ゼロ)を表す。

4 自主防災組織

自主防災組織一覽表(75組織)

H22.4.1現在

町	名 称	結成年月日	組織世帯数	隊員数(人)
遠 野	材木町自治会(遠野町第2区)	H22.04.01	116	40
	遠野町3区自主防災会	H18.02.10	125	21
	遠野第4区自治会自主防災組織	H19.04.01	137	45
	遠野町第5区自主防災	H21.04.01	100	100
	遠野町第6区自治会	H15.10.11	154	147
	遠野町第10区自治会	H16.03.17	133	39
	遠野町第11区自治会(下組町)	H16.04.01	63	110
	遠野町上早瀬自治会(第12区)	H06.04.01	122	211
	遠野第13区自治会	H17.04.23	329	313
	遠野町第15区自治会防災部	H04.04.01	300	300
綾 織	綾織町第1区自治会	H15.02.17	115	100
	綾織町第2区自治会	H15.01.20	74	68
	綾織町第3区自治会	H15.01.01	81	81
	綾織町第4区防災会	H19.04.01	60	14
	綾織町第5行政区自治会	H20.04.01	79	247
	綾織町二日町自治会(第6区)	S63.04.01	90	158
	綾織町第7行政区自主防災会	H22.02.14	89	158
小 友	小友町鮎貝自治会(第1区)	H17.04.01	174	33
	小友町中央振興会防犯防災部(第2区)	H18.04.01	257	90
	長野親交会(第3区)	H19.04.22	93	13
	中百穀中央振興会(第4区)	H20.06.01	31	122
	小友町鷹鳥屋自治会(第5区)	S55.04.01	83	152
附馬牛	附馬牛町第1区自治会自主防災	H22.04.01	52	100
	附馬牛町第2区自治会	H21.04.05	108	41
	附馬牛町第3区自治会自主防災	H22.04.01	49	95
	附馬牛町第4区自治会	H08.04.01	189	189
	附馬牛町第5区自治会	H08.03.02	45	42
	附馬牛町第6区自主防災会	H19.04.01	291	11
	附馬牛町第7区自主防災	H20.04.05	78	20
	遠野市附馬牛森林消防隊	H16.04.01	66	30
松 崎	松崎町1区自治会	H19.04.01	60	10
	松崎町第2区自治会	H15.12.14	178	20

町	名 称	結成年月日	組織世帯数	隊員数(人)
松 崎	松崎町第3区自治会	S56.04.01	193	311
	松崎町第4区自治会	H17.04.01	614	1,545
	松崎町第5区自治会(八幡)	H07.04.01	71	30
	松崎町第6区自治会	H18.04.01	86	25
	松崎町第8区自治会	H10.04.01	63	63
土 淵	土淵町第1区防災部会	H08.03.10	66	69
	土淵町第2区自主防災組織	H10.02.22	124	256
	土淵町第3区自治会自主防災会	H20.09.01	42	37
	自主防災班山口自治会(第4区)	H08.03.02	62	20
	土淵町第5区自治会	H08.03.01	51	35
	土淵町第6区自治会(柏崎)	H03.04.01	317	540
	土淵町飯豊防災部(第7区)	H09.04.01	40	20
	本宿自治会(第8区)	H19.04.01	43	35
	大杉自治会(第8区)	H20.10.21	93	31
	土淵町第9区防災部会	H18.04.01	158	15
青 笹	青笹町上糠前自治会(第1区)	H18.09.01	300	200
	青笹町善応寺自治会(第2区)	H16.03.28	91	30
	赤羽根自治会(第3区)	H16.04.01	203	28
	青笹町第4区自治会	H12.01.15	81	70
	沢田自治会自主防災組織(第5区)	H20.02.17	46	60
	青笹町第6区自治会	H18.02.27	100	25
	青笹町第7区自治会	H11.04.01	172	172
	青笹町第8区自治会自主防災組織	H20.01.11	58	171
上 郷	上郷町第1区自治会	H08.04.14	75	53
	上郷町第2区自治会	H21.06.07	32	32
	上郷町第3区自治会	H19.12.11	84	84
	上郷町第4区佐比内自治会	H08.08.15	36	37
	上郷町第5区自治会	H19.01.27	84	31
	上郷町第6区自治会	H21.04.01	100	108
	上郷町第7区自治会	H21.04.01	141	141
	上郷町平倉自治会(第8区)	H02.04.01	101	177
	上郷町第9区自治会	H10.04.01	470	38
	上郷町来内自治会(第10区)	H08.08.16	74	30

町	名 称	結成年月日	組織世帯数	隊員数(人)
宮 守	上宮守文化振興会(宮守町1区・2区)	H21.04.01	150	150
	下郷自治会防災会(宮守第4区)	S58.04.01	154	55
	宮守第5区自主防災新町自治振興会	H19.01.01	126	30
	宮守町達曽部第1区自治会自主防災組織	H21.04.01	69	30
	達曽部第2区自治会	H21.04.01	51	27
	達曽部第4区自治会	H22.04.01	55	55
	達曽部第5区自主防災組織	H20.06.08	64	248
	達曽部第7区自治会	H21.04.01	34	34
	鱒沢第4区自治会(柏木平)	H5.05.01	233	408
	迷岡自治振興会(鱒沢第6区)	H21.11.27	83	83
合 計			9,211	8,759

平成 22 年版 消 防 年 報

平成 22 年 11 月発行

編集・発行 遠野市消防本部

〒 028 - 0541 遠野市松崎町白岩 16 - 31 - 2

電話 0198 (62) 4311

FAX 0198 (62) 2271

ホームページ <http://www.city.tono.iwate.jp/>