

新型コロナウイルス感染症対策に係る 取組等の状況について

令和4年8月8日
遠野市

2. 市内感染拡大（国内第7波）への対応状況

(1) 主な対応経過

6/27(月)	2週間連続で市内新規感染者が確認されなかったことから、警戒レベル2へ変更 ※第6波の収束と仮定
7/2(木)	20日ぶりに市内新規感染者確認(1名) ※第7波の発生と仮定
7/4(月)	第49回対策本部会議 ・遠野市警戒レベル改訂 ほか ・市内クラスター確認(スポーツ活動1件) ・警戒レベル3へ引き上げ
7/7(木)	遠野市立学校(A校)において臨時休業措置を開始(学級閉鎖:7/7(木)~10(日))
7/9(土)	遠野市立学校(B校)において臨時休業措置を開始(学校閉鎖等:7/9(土)~18日(月)) 市内クラスター確認(学校関連2件、地域活動1件)
7/11(月)	・青笹地区センター臨時休館(全館:7/11(月)~18日(月)) ・遠野市立学校(C・D校)において臨時休業措置を開始(C校 学年閉鎖、D校 学級閉鎖 :7/11(月)~18日(月))

(2) 感染状況 ※R4/8/2現在。県公表情報に基づく

第6波(2/1~6/27)	第7波(7/2~8/2)
■市内陽性者公表数 362人 ■市内クラスター確認数 ・学校・教育・保育関連 7件 ・職場関連 1件 ・高齢者施設 1件	■市内陽性者公表数 372人 ■市内クラスター確認数 ・学校・教育・保育関連 2件 ・スポーツ活動 1件 ・地域活動 1件 ・社会福祉施設 1件

(3) 主な対応

❖市民周知・啓発等

- ア. 遠野テレビ（通常のニュース）
- イ. 市公式ホームページ、公式SNS

遠野市新型コロナウイルス感染症対策本部

おねがい

- ◎ **早めの受診・検査**
発熱などの症状がある場合は、事前に、医療機関に電話相談しましょう。
- ◎ **飲食の場での感染対策**
例) 会話時はマスクを着用する、深酒をしない など
- ◎ **ワクチン接種**
特に、若者世代の人は、早めの接種をお願いします。

対策本部からのお願いを遠野テレビ等を活用して周知

❖公共施設等の対応

- ア. 市主催のイベント・集会・会合等の開催制限
一律の開催制限なし
- イ. 公共施設等の利用制限
一律の利用制限なし。各施設の特性に応じた感染対策を強化
例) 市民体育館プール、トレーニング室の人数制限（予約制）等
- ウ. 職員の感染等による休館措置等
青笹地区センター（全館休館：7/11(月)~18日(月)）

❖行政機能維持(業務継続)に向けた対応

- ・業務継続計画（BCP）に基づく対応
- ・自宅療養・自宅待機者のテレワークの実施
- ・抗原定性検査キットの導入による自宅待機期間の短縮

3. 取組概要

影響の長期化を視野に入れつつ、各フェーズに応じた「感染予防対策」と「経済対策」の2本柱の対策を展開する。

令和2年2月～5月

フェーズ① 緊急初動期
国内感染確認～緊急事態宣言

- ・急速な感染拡大への対応
- ・国・県の指示に基づく緊急的対応

令和2年6月～3月

フェーズ② ウイズ・コロナ期
緊急事態宣言解除後の段階的移行

- ・感染予防と経済活動の両立
- ・新しい日常の醸成
- ・感染者発生時の迅速かつ的確な対応

令和3年度～

フェーズ③ ポスト・コロナ期
ワクチン・経口治療薬の普及等による収束

- ・ワクチン接種の円滑な実施
- ・感染予防・経済対策の継続実施

長期化の可能性あり

フェーズに応じた対策

スピード感ある事業展開

幅広いニーズへの対応

国・県事業との連動



感染予防対策

ワクチン接種
の円滑な実施

迅速で強靱な
情報ネット

新しい日常の
普及・啓発

衛生用品の
調達・備蓄

地域外来・
検査センター

施設等での
感染防止対策

感染発生時の
緊急対応

教育環境の
確保・充実

妊産婦・高齢
者等への配慮

避難所運営
における対策

¥ 経済対策

原油価格・
物価高騰対策

各種
給付金事業

事業継続
雇用確保

高齢者・
低所得者支援

地元消費
喚起

観光等誘客
キャンペーン

商工労働
相談窓口

デジタル化
生産性向上

移住・定住
ワーケーション

産業・生産
基盤強化

地方創生臨時交付金

国・県事業

2本柱

県市町村総合支援費補助金

市独自事業


課題

- ◎経済低迷による税収減への対応
- ◎ポスト・コロナに向けた出口戦略

- ◎デジタル化等による強靱で効率的な社会へのシフト
- ◎影響の長期化による感染予防対策と経済対策の継続

4. R4年度新型コロナウイルス対策事業

(1) 総事業費 約4億3,523万円 (全24事業)

	 感染予防対策	¥ 経済対策	合計
第1弾 当初予算	5,348千円(2事業)	106,400千円(7事業)	111,748千円(9事業)
第2弾 1号補正	42,886千円(3事業)	54,129千円(3事業)	97,015千円(6事業)
2号補正	4,217千円(1事業)	222,254千円 新規事業:3事業 拡充:5事業	226,471千円 新規事業:4事業 拡充:5事業
合計	52,451千円(6事業)	382,783千円(18事業)	435,234千円(24事業)

第3弾検討中

当初予算及び1・2号補正予算に計上した事業の着実な実施を図るとともに、原油価格・物価高騰等の影響を注視しつつ、感染防止と社会経済活動との両立がより一層図られるよう、第3弾事業について検討する。

(2) 令和4年度対策事業 進捗状況（6月末現在） ※千円

◎…事業完了 ○…着手済 △…未着手

事業名		予算号	予算額	実施状況	実績詳細
感染予防	子育て施設訪問支援	当初	2,228	○	対象施設 保育所、児童館等28施設 登録ヘルパー人数 13名、ヘルパー派遣回数 延べ264回
	保育施設等感染症対策		3,120	○	感染予防対策物品の在庫を確認、発注済み。
	競争入札参加資格審査 共同オンライン申請システム負担金	1号	2,277	○	システムの構築・共同実施に関する協定の締結に向け関係団体と協議
	小・中学校感染症対策		19,945	○	タブレットパソコン持ち帰り用充電器は発注済、7/13納品。 その他、消耗品、備品は学校において随時発注。
	スクール・サポート・スタッフ配置		20,664	○	小中学校13校にスクール・サポート・スタッフを配置
	感染予防対策物品購入		2号	4,217	○

経済対策	生活困窮者自立支援金	当初	1,800	○	申請受付中
	新規雇用創出事業費補助金		11,500	△	市内求人倍率が全国平均値を下回った場合に実施
	商い元気回復事業費補助金		36,100	○	補助金交付決定件数:1件 補助金交付決定額:500万円
	事業転換支援事業費補助金		10,000	○	申請受付中
	事業資金緊急対策事業費補助金		10,000	○	申請受付中
	観光振興補助金		19,000	○	4月11日に遠野市観光協会と補助金交付契約 ○宿泊・回遊クーポン事業(4月～翌3月) ○2次交通対策事業(4～9月) ○新型コロナウィルスを踏まえた遠野市における観光振興事業(4月～11月) ○アフターコロナ体制整備チャレンジ補助金(4月～翌2月)
	遠野産米生産性向上対策事業費補助金		当初・2号	27,600	○

※千円

◎…事業完了 ○…着手済 △…未着手

	事業名	予算号	予算額	実施状況	実績詳細
経済対策	子育て世帯生活支援特別給付金	1号	26,700	○	○ひとり親世帯分 児童扶養手当受給者分(完了) 給付対象者175人、給付額13,200千円 公的年金受給者及び家計急変者 申請受付中 ○ひとり親世帯以外分 要綱等の策定に着手済み。
	遠野市出身学生等支援事業		4,573	○	8月から申請受付開始
	飼料用牧草生産支援補助金		22,856	○	要綱等の策定に着手済み。
	公共交通事業者支援事業費補助金	2号	1,200	○	補助金交付決定件数:3件 補助金交付決定額:600千円
	子育て世帯臨時特別支援金		40,882	○	要綱等の策定に着手済み。
	スマート農業技術導入支援事業		67,427	○	要綱等の策定に着手済み。
	有機栽培転換等支援事業費補助金		850	○	要綱等の策定に着手済み。
	特産品安定生産支援事業費補助金		1,145	○	要綱等の策定に着手済み。
	売れる農畜産物生産支援事業補助金		5,800	○	要綱策定し、周知開始済み。
	六次産業チャレンジ応援事業費補助金		2,500	○	申請受付中
	商工業再生・再構築補助金		80,000	○	申請受付中
	みなし法人持続化補助金		3,000	○	申請受付中
	観光振興対策		9,850	○	6/27 観光物産プロモーションイベント業務発注済 今後も観光需要の回復に向けた取組を実施予定

(3) R3年度事業一覧

総額 約13億5,716万円 (全30事業)

感染予防

子育て・教育分野

37,260千円

- ・子育て施設訪問支援(当初)
- ・保育施設等感染症対策(当初)
- ・小中学校感染症対策(当初・2号)

ワクチン接種

284,695千円

- ・接種対策事業(1・3・4号)
- ・接種体制確保事業(3・4・5号)
- ・ワクチン保管用冷蔵庫購入

一般感染対策

1,304千円

- ・感染予防物品等購入(9号・10号)

()…補正号 ※既存予算を活用して実施した事業

約3億2,326万円

経済

給付金・生活困窮者支援

791,859千円

- ・子育て世帯生活支援特別給付金給付事業費(1・3号・9号)
- ・生活困窮者自立支援金支給事業費(3号)
- ・冬のあったか応援事業費補助金(5号)
- ・子育て世帯等臨時特別支援事業費(6・7号・10号)
- ・住民税非課税世帯等臨時特別支援事業費(8号)

観光関連 14,963千円

- ・観光振興補助金(当初・10号)

農林畜産関連 29,363千円

- ・生産者事業継続支援給付金(当初)
- ・感染施設園芸農家見舞金(当初)
- ・収入保険加入促進事業費補助金(4号)
- ・六次産業チャレンジ応援事業費補助金(4号)
- ・遠野産米次期作支援事業費補助金(5号)

()…補正号 ※既存予算を活用して実施した事業

商工・労働関連

196,503千円

- ・新規雇用創出事業費補助金(当初・5・9号)
- ・オンライン就業相談支援業務委託料(当初・5号・10号)
- ・中小企業等事業継続家賃補助金(当初)
- ・地元商圈購買力回復事業費補助金(当初)
- ・商い元気回復事業費補助金(当初・4号)
- ・中小企業等雇用確保支援事業費補助金(2号・10号)
- ・中小企業等事業転換支援事業費補助金(2号・10号)
- ・商工業再生・持続化補助金(2号・9号・10号)
- ・中小企業等事業資金緊急対策事業費補助金(4・9号・10号)
- ・飲食店消費回復事業費補助金(5号・10号)

教育関連 1,215千円

- ・修学旅行中止等に伴うキャンセル料等補助金(4号)
- ・就学援助費(4号・9号)

約10億3,390万円

(4) R2年度事業一覧

総額 約67億1,202万円 (全71事業)

感染予防

■ 一般感染症予防対策 49,167千円

- ・感染予防物品購入(1)
(消毒資機材、窓口用アクリルパーテーション、非接触型検温器、加湿空気清浄機 等)
- ・体温測定用サーモグラフィカメラ購入(2)
(市民センター等)
- ・広報遠野 臨時号・増ページ対応(1)
- ・感染予防物品購入(2)
(救急隊員用感染防護衣 等)
- ・感染症予防物品購入(3)
(避難所用資機材)
- ・広報遠野 臨時号・増ページ対応(1)

■ 情報通信 3,449,619千円

- ・ケーブルテレビFTTH化整備事業(実施計画)(3・7)

■ 高齢者・障がい者 14,652千円

- ・高齢者等見守り体制構築(3)

■ 子育て 36,419千円

- ・子育て施設ヘルパー派遣(2)
- ・児童館等衛生環境整備(3)
- ・元気わらすっこセンターサーモグラフィ検温器購入(3)
- ・保育施設等衛生環境整備・感染症対策(3)
- ・予防接種・健診会場用検温センサーカメラ購入(3)
- ・妊婦インフルエンザ予防接種補助事業(5)
- ・助産院感染症予防対策備品購入(3)

■ 医療体制 2,019千円

- ・医療機関感染症対策支援補助金(7)

■ ワクチン接種 70,991千円

- ・医療機関感染症対策支援補助金(7)

■ 観光 4,127千円

- ・感染症予防物品配布
- ・感染者発生時消毒作業助成金(1)
- ・遠野風の丘・旅の蔵サーモグラフィカメラ購入(4)

■ 教育・文化 27,827千円

- ・感染症予防物品購入(1)
(学校衛生用品 等)
- ・小中学校感染症予防・学習保障備品等購入(3)
- ・小中学校配布用衛生用品等の購入
- ・成人式オンライン配信事業(5)
- ・感染症予防物品購入(1)
(図書消毒機 等)
- ・市立図書館・博物館サーモグラフィカメラ購入(4)

約36.6億円

()…補正号 ※既存予算を活用して実施した事業

■ 各種給付金 2,717,325千円

- ・特別定額給付金(1)
- ・子育て世帯への臨時特別給付金(1)
- ・わらすっこ応援臨時特別給付金(3・9)
- ・ひとり親世帯臨時特別給付金(3・7・9)

■ 高齢者・障がい者支援 34,850千円

- ・高齢者等生活物資供給(2)
- ・外出支援タクシー助成券(3)

■ 労働関連 16,430千円

- ・新規雇用創出事業費補助金(3・9)

■ 観光関連 37,596千円

- ・新型コロナウイルス感染症対策観光振興補助金(3)
- ・観光施設Wi-Fi環境整備(5)
- ・観光振興調査事業(5)
- ・観光事業者経営応援事業費補助金(5)
- ・プレミアム市内宿泊交通利用券(2)
- ・で・くらす遠野ホームページリニューアル(2)

■ 商工関連 199,664千円

- ・雇用調整助成金(1)
- ・休業支援職業能力向上研修(1)
- ・中小企業事業継続家賃補助金(1・2)
- ・商工業総合相談窓口開設(1)
- ・遠隔就業マッチングシステムによる就業相談(1)
- ・生活関連サービス向上支援事業費補助金(1)
- ・中小企業等事業資金緊急対策事業費補助金(2・5)
- ・商工業総合相談窓口相談員配置(2)
- ・消費喚起支援事業費補助金(2)
- ・商工業再生・持続化補助金(3)
- ・地元商圏購買力回復事業費補助金(3)
- ・地元飲食業等応援事業費補助金(3)
- ・中心市街地活性化施設安全衛生対策工事(3)
- ・デジタル変革化事業費補助金(5)
- ・みなし法人持続化事業費補助金(5)
- ・供給力向上促進事業費補助金(5)
- ・商い元気回復事業費補助金(5)
- ・中小企業家賃支援補助金(7)
- ・飲食業経営持続化補助金(7)

■ 農林畜産関係 43,263千円

- ・収入保険加入促進事業費補助金(5・9)
- ・遠野産米次期作支援事業費補助金(9)
- ・遠野わさび生産維持対策支援金(3)
- ・馬産地遠野活性化支援事業費補助金(2)
- ・遠野牛地域一貫体制整備事業費補助金(3)
- ・主要畜産品目生産基盤拡大推進事業費補助金(3・5)
- ・六次産業チャレンジ応援事業費補助金(1)
- ・ビールの里づくり(TKプロジェクト)負担金(2)
- ・感染生産者事業継続支援給付金(1)
- ・感染施設園芸農家見舞金(1)

■ 教育・文化 2,361千円

- ・修学旅行中止対策(※)
- ・奨学資金貸付金(1)
- ・文教施設等利用・観光促進PR広告(4)
- ・学校臨時休業対策(給食費等返還)(1)

約30.5億円

()…補正号 ※既存予算を活用して実施した事業

経済

5. 生活困窮者等への対応状況

令和4年6月末現在

(1) 税金等の猶予・減免・軽減等 ※コロナ関連のみ ※数値は実数(累計)

税金	納税猶予			納期延長			減免・軽減		
	R2	R3	R4	R2	R3	R4	R2	R3	R4
個人市民税	3	10	0	5	0	0	0	0	0
法人市民税	3	0	0	19	4	0	0	0	0
固定資産税	0	0	0	6	0	0	0	90	0
軽自動車税	0	0	0	0	0	0	0	0	0
国保税	0	0	0	6	0	0	13	5	0

使用料等	猶予		
	R2	R3	R4
上・下水道	2	0	0
保育料	0	1	0
遠野テレビ	0	0	0
市営住宅	0	0	0
市奨学金	0	0	0

保険料等	減免		
	R2	R3	R4
介護保険	3	0	0

保険料等	猶予		
	R2	R3	R4
後期高齢者医療制度	3	0	0

(2) 緊急小口資金、総合支援資金

※コロナ特例分のみ、件数及び貸付額は延べ ※貸付額単位：万円

緊急小口資金

	R2	R3	R4
申請件数	50	21	3
貸付額	915	415	60

総合支援資金

	R2	R3	R4
申請件数	10	17	0
貸付額	455	718	0

(3) 各種相談窓口

◎ 自立生活相談窓口

ア. コロナの影響による新規相談

R2…12件 R3…19件 R4…2件

イ. 住居確保給付金の新規申請

R2…1件 R3…0件 R4…1件

◎ 生活保護窓口(コロナの影響による新規受給者)

R2…2件 R3…0件 R4…0件

(4) その他

◎ 子育て世帯生活支援特別給付金

(ひとり親世帯の家計急変要件該当件数)

R2…7件 R3…5件

◎ 就学援助費(コロナによる家計急変分)

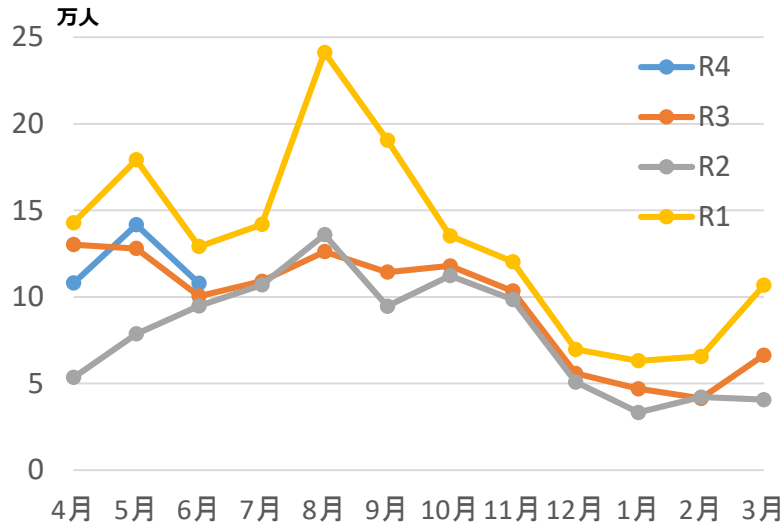
R3…4件 ※R3のみ実施

6. 観光・宿泊業への影響

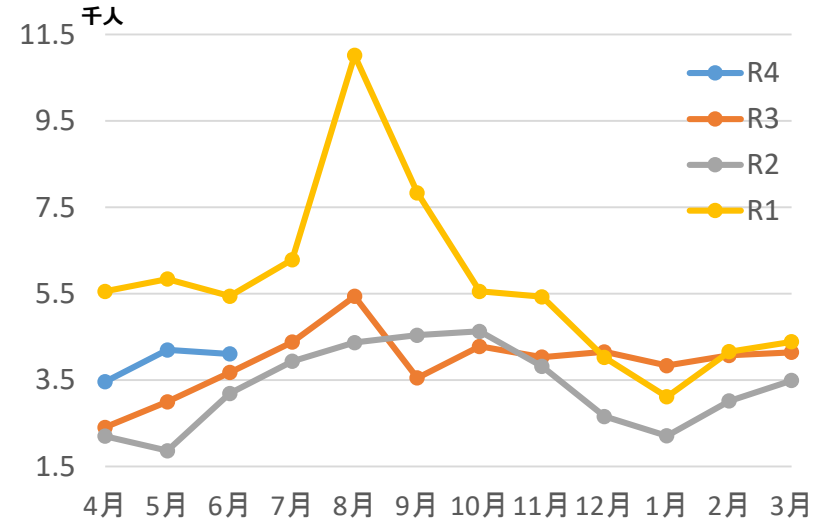
(1) 入込状況等

観光施設等入込推移

※景観施設、行祭事含む



宿泊施設入込推移



感染拡大前との比較

※景観施設、行祭事含む

	感染拡大前		感染拡大後（1年目）		感染拡大後（2年目）	
	R元年度	R2年度	R元年度比	R3年度	R元年度比	
観光施設	1,585,619人	942,380人	↓40.6% 減	1,140,323人	↓28.1% 減	
宿泊施設	68,640人	39,920人	↓41.8% 減	46,966人	↓31.6% 減	

R4年6月速報値

※景観施設、行祭事含む

	R4年4~6月	R元年同期比
観光施設	357,567人	↓20.8% 減
宿泊施設	11,767人	↓30.1% 減

GW入込状況

(4/29~5/5)

感染拡大後初となる行動制限の無いGWとなった今季は、「遠野さくら祭り」において3年ぶりに「南部氏遠野入部行列」が開催されるなど、市内各所でイベントが開催されたこともあり、期間中(4/29~5/5)の主要観光施設への入込者数は対前年比約30%の増となった。一方、コロナ前の令和元年度比は約23%減で、本格回復には至っていない。

(2) 主要イベントの対応状況 (R4上半期)

○開催(縮小開催) △検討中 ×中止

イベント名 (開催時期)	対応状況		
	R4年度	R3年度	R2年度
遠野さくら祭り (4/21~5/5)	○開催 感染防止対策を徹底の上、開催済み。	○縮小開催 遠野南部氏入部行列は中止。 その他内容を工夫して実施。	×中止 鍋倉公園の提灯設置のみ実施
JR釜石線SL銀河運行 (4/9~9/25) ※10月以降は未定	○開催中	8/21~12/5のみ運行	7/18~8/16のみ運行
町民運動会 ※時期未定	△一斉開催見送り 各町の判断で体育イベント等の 代替イベントを開催	×中止	×中止
早池峰山入山式 (6/12)	○開催 感染防止対策を徹底の上、開催済み。	×中止 交通規制は実施	×中止 交通規制は実施
東北馬力大会馬の里遠野大会 (6/26)	×中止	×中止	×中止
全国やぶさめ競技遠野大会 (7/24)	○縮小開催 無観客とし関係者のみで実施。	○縮小開催 無観客とし関係者のみ参加	×中止
遠野納涼花火まつり (8/15)	○開催 感染防止対策を徹底の上、実施。	×中止	×中止
遠野ホップ収穫祭 (8/20~8/21)	○開催 感染防止対策を徹底の上、実施。	×中止	×中止
総合食育センターぱすぽる 食育まつり(未定)	△検討中	×中止 食育教室など代替イベント実施	×中止
日本のふるさと遠野まつり (9/17~18)	○開催 感染防止対策を徹底の上、実施。	×中止	×中止 R4年度の50周年記念に向け 特設サイトを開設

7. 新型コロナウイルスワクチン接種の取組状況等

(1) 接種実績 国の新型コロナウイルスワクチン接種記録システムより 令和4年8月2日(火)現在

ア. 接種人数及び接種率

※国・県の接種率は7/30現在

種別	接種人数	接種率(※)	備考
1回目	22,836人	約90.2%	国…約82.0% 県…約86.9%
2回目	22,697人	約89.6%	国…約81.0% 県…約85.7%
3回目	18,951人	約74.8%	国…約63.1% 県…約70.6%
4回目	1,211人	約4.8%	—

イ. 年代別接種実績

年代	接種対象者数	2回目完了者数	3回目完了者数
5～11歳	1,185人	456人(約39%)	—
12～19歳	1,614人	1,421人(約88%)	750人(約47%)
20代	1,584人	1,461人(約92%)	947人(約60%)
30代	2,220人	1,940人(約87%)	1,413人(約64%)
40代	2,838人	2,554人(約90%)	2,034人(約72%)
50代	3,008人	2,755人(約92%)	2,425人(約81%)
60代	4,223人	3,928人(約93%)	3,729人(約88%)
70代	3,926人	3,808人(約97%)	3,709人(約95%)
80代	3,241人	3,040人(約94%)	2,938人(約91%)
90代以上	1,015人	974人(約96%)	931人(約92%)
年代不明		335人	58人

(2) 実施経過

令和3年

- 2月1日 … 新型コロナウイルスワクチン接種対策室設置
- 3月上旬 … 医療従事者等先行接種開始
- 4月中旬 … 65歳以上高齢者接種開始
- 5月下旬 … 国の方針に基づき65歳以上高齢者の接種計画を前倒し
- 7月末 … 65歳以上高齢者概ね完了
- ” … 64歳以下接種ネット予約開始(第1弾60～64歳対象)
- 8月中旬 … 予約対象を全世代に拡大(12歳以上)
- 10月28日 … 一般予約受付終了
- 11月末 … 全世代への初回接種完了
※未接種者及び12歳到達者へのフォロー接種継続中
- 12月20日 … 追加接種(3回目)開始(医療従事者等)

令和4年

- 1月11日 … 施設入所者等への追加接種(3回目)開始
- 2月21日 … 65歳以上への追加接種(3回目)開始
- 3月下旬 … 64歳以下への追加接種(3回目)開始
- 3月30日 … 小児接種(5～11歳)開始
- 4月20日 … 12歳～17歳への追加接種(3回目)開始
- 6月17日 … 追加接種(4回目)開始(医療従事者等)
- 7月25日 … 60歳以上への追加接種(4回目)開始

※接種率について

接種率は国及び県の算出方法に統一し、市の全人口25,329人(令和4年4月1日現在)に対する接種者数の割合として算出しています。
なお、市の全人口にはワクチン接種の対象ではない年代(0～4歳)も含まれます。

(3) 追加接種（4回目接種）について

- ア. 目的** 新型コロナウイルス感染症にかかった場合の**重症化予防**を目的とする。
- イ. 対象者** (1) 60歳以上
(2) 18～59歳で基礎疾患を有する者、その他重症化リスクが高いと医師が認める者
(3) 18歳以上の医療従事者等及び高齢者施設等従事者
- ウ. ワクチン** ファイザー社製ワクチン 及び 武田/モデルナ社製ワクチン
- エ. 接種間隔** 3回目接種から5カ月以上の間隔を空けること

<遠野市の対応状況について>

- ◎ 医療従事者等を皮切りに6月から順次開始済み。
- ◎ 接種会場は個別接種会場を基本とし、必要に応じて集団接種会場を設置する。
- ◎ 接種券の発送は、60歳以上は、接種時期に応じて段階的に発送。基礎疾患を有する者等については、接種券の発行申請が必要。
- ◎ 予約方法は、65歳以上は接種日指定型、その他はネット予約とする。

60歳以上の方（約10,000人） ▶7月25日から段階的に接種開始

3回目接種時期	接種券発送時期	4回目接種時期	対象者数
令和4年2月	発送済み	7月25～8月6日	約1,300人
3月	段階的に発送中	8・9月	約5,200人
4月	8月下旬発送	9月	約3,300人

※ 9月末までの接種分掲載