

遠野

議会だより



Facebook



マチイロ



12月定例会

No.72
令和5年1月
〔発行〕
遠野市議会

主な内容

- ◆ 12月定例会の概要 P2
- ◆ 予算等審査特別委員会 P3
- ◆ 一般質問 14人市政を問う P5
- ◆ 学んで行動する議会へ P19



パーフェクトを目指して
遠野町第15区自治会大日クラブ健康友愛活動の様子

12月定例会



令和4年12月定例会を、11月29日から12月9日までの11日間の会期で開催し、一般質問は14人の議員が市政を問いました。

市が提出した案件は、全22議案で、令和4年度補正予算関係3件、条例8件、その他11件を審議し、すべて原案のとおり可決しました。

最終日の本会議では、追加提案の条例4件、補正予算1件及び議員発議による意見書1件を可決しました。

議員 発議

今定例会では、議員発議案（意見書1件）が提出され、可決しました。

この意見書は、衆参議員議長、内閣総理大臣、財務大臣、農林水産大臣宛てに送付しました。

意見書

◆発議案第9号

農林水産業における燃料、肥料・飼料、資材等の価格高騰対策の拡充に関する意見書

当市の農業構造は、水田と畜産を主体とした営農体系であり、その約57%を畜産の生産額が占めるなど、畜産は、当市の農業基盤の根幹を成してきた。米価の低迷が続く中、新型コロナウイルス

ス感染症の長期化やウクライナ情勢及び円安等により、原材料価格等が高騰し、当市の畜産農家、酪農家の経営は限界に達している。

国においては、施設園芸等原油価格高騰対策、配合飼料価格高騰緊急特別対策などを講じているが、農業経営者の視点に立てば、負債償還及び緊急融資などを含めた持続可能な農業経営を実現するためには、短期的、中長期的な視点による連続する追加支援策が必要である。

特に、飼料原料の多くを輸入に依存する畜産経営については、飼料価格の高騰が経営に及ぼす影響は極めて大きく、今後の飼料価格の動向次第では、壊滅的な打撃を受けることは必至である。

また、「永遠の日本のふるさと遠野」を標榜する当市の緑の景観保全、原風景保護、更には畜産を基幹とする当市の地域経済への影響は極めて甚大となる。

よって、国においては、畜産業者が希望を持つて経営を継続できるように、長期間にわたる飼料高騰対策を講ずることを求める。

年頭のあいさつ



遠野市議会議長 多田 勉

市民の皆様にご挨拶を申し上げます。市民の皆様にご挨拶を申し上げます。

新型コロナウイルス感染症が未だ収束に至らない状況の中、社会生活は徐々に戻りつつあるものの、市内経済の情勢はまだまだ厳しい現状にあると認識しております。

昨年10月の改選により、新たな17名による遠野市議会がスタートいたしました。市民の負託に応えていくことは勿論のこと、議員それぞれが切磋琢磨しながら、真摯に市民の声を傾け、安全かつ安心して暮らしていただけるまちづくりの実現を目指すとともに、山積する課題解決に一丸となって取り組んでまいりますので、これからも議会に対するご意見を寄せていただきますと存じます。

結びに、遠野市の更なる発展と市民の皆様のご健康とご多幸を心よりご祈念申し上げます。年頭の挨拶といたします。

予算等審査 特別委員会



予算等審査特別委員会（議長を除く16人の議員で構成、委員長小松正真議員、副委員長千田由美子議員）は、予算3件、条例8件、その他11件について付託を受け、審査を行いました。

今委員会では、今後の施策全般について活発な質疑が交わされ、その結果、全22議案を原案のとおり可決しました。

遠野市廃棄物手数料 条例の一部改正

清養園グリーンセンターへの不燃物持ち込みは手数料が10kgあたり130円になるとのことだがなぜこの時期なのか。

経費が増加しており、広域で連携する他市町の状況と踏まえ、今回の提案となった。説明会では反対意見はなかったか。説明会では反対意見はなく、手続きの方法等について質問があった。

ショッピングセンターの退店が相次いでいるが、（協）遠野商業開発はたいへん頑張っている。店舗の誘致は市場規模が小さいこともあり苦戦しているが、遠野市としては今回も補正予算で、（協）遠野商業開発の取り組みを支援する。また新年度に向けても国からの交付金等を活用しながら活性化に取り組んでいきたい。

保育所運営業務委託料—次代を担う子どもたちのために—

市内集積所に出す不燃物については、今までどおり無料ということでしょうか。また、今後手数料が変更される見通しは。そのとおり無料である。また、現時点の試算では令和8年度まで変更はない。

公の指定管理者の選定について（とびあの活性化）

中心市街地活性化センターとびあの空き店舗対策は。県内では大型ショ

正規職員79名、非正規職員186名。非正規職員は全体の70%を占める。非正規職員が多い状況は妥当か。現場の声も聞きながら保育に對しての必要数は確保している。非正規職員の意向を取り入れて運営している。

現場で働く職員への処遇改善として、リフレッシュ休暇を取り入れて検討する。

野生鳥獣害防止対策の現状について

野生鳥獣害防止対策による駆除の実績は。令和4年度の捕獲数は、シカ2611頭、イノシシ7頭、カラスは継続して捕獲中である。有害駆除の実績は令和3年度より令和4

年度の方が若干減少している。

カラス対策の改善と従事者の後継対策は。従前の罠が古くなり、また同じ場所に置いていたため、今後新たな設置個所を検討し、罠を増やしていきたい。次の従事者を見つけてながら継続できるように準備を進めている。

鳥獣害対策、県への要望は。

シカは、年間2万5千頭以上を捕獲しないと減らない。広域での取り組み捕獲を強化すること、緊急捕獲対策で国の交付金を確実に



増え続けるシカ

に確保することを要望している。

捕獲後の処理負担軽減の対策は。先進的な事例を取り入れていきたい。処理場については柔軟に対応できるようにしたい。

肥料価格高騰対策事業補助金の内容は

補助金を受けられる対象者と、その具体的支援内容は。販売目的で農産物を生産している方すべてが対象となる。前年度から増加した分の肥料費について、農家



小松 正真 議員

一問一答方式



木質バイオマスから六価クロムが検出された処理方法は

市長 専門業者で適正に処理されている

問 焼却灰の処理方法は……

答 (市長) ……平成30年12月から検出されている。ボイラー内のステンレスが溶融していることが原因だと思われる。

問 ……

答 (市長) ……問題発覚時から市の対応は……

問 ……

答 (市長) ……問題発覚から改善に向けての協議をしたものの、文書による対応はしていなかったもので、今回文書で対応

問 ……

答 (市長) ……まずはその修正する、改善するということが一つ最も重要なこと。そして、改めて前政権だけではなく、市役所もそれこそ議会も一緒にやってこれまでの検証、反省をしてより良いまちにしたい。



一番最初に六価クロムが検出された市役所新庁舎

問 ……

答 (市長) ……当然決裁者の判断である。現在であれば市長である私が決裁者であるが、当時であったも決裁者の責任で導入されたと認識している。

問 ……

答 (市長) ……平成30年以降にも問題のあるボイラーを導入している。どなたの判断か。

問 ……

答 (市長) ……

問 ……平成26年～平成28年にかけて実証実験を行い、現在稼働していない木工団地のボイラー、平成30年に議会の承認無く寄付という形で取得したが、事務処理的に誤っていたのでは。

答 (市長) ……議会にお諮りしてご意見をいただくべきものであり、少なくとも説明をしなければならぬと考えている。

問 ……ボイラーボイラー導入当時、市が委託した協議会が再委託した事業者とボイラー納入事業者で同一人物が代表を務めていた。また、協議会にも同一人物が役員をしていた。正しい取引ができない状態だと思いが……

答 (市長) ……好ましくない残念な判断だと考えている。今後こういうことはないように進めていく。

委託先・再委託先・納入事業者の役員に同一人物が就任している取引は 市長 好ましくない残念な判断だと考えている

問 事業の目的は。肥料・飼料高騰による畜産経営の圧迫が続いている中で、自給飼料の増産や市内畜産経営体と畜産振興基盤(担い手・農地等)の現状把握と今後の畜産経営の分析を行うためのアンケート調査を実施し、持続可能な中・長期的経営プランを作成する。

答 現状を踏まえ、喫緊の課題に即した対策が必要ではないのか。

問 市内の自給率を個別に調査し、コントラクター(農作業委託)事業などで粗飼料自給を高めることや、余剰



市民の足を守る早朝からの除雪作業

問 物価高騰の影響が色濃くでた補正予算。年度内、十分に対応できるか。

答 状況を見極めて先手先手のタイミングで予算編成している。今後も、アンテナを高くして国や県の動きを見ながら、タイミングを逃さず予算を確保していきたい。

問 需用費(光熱水費等)の追加が約5千7百万円。施設のLED化など、光熱水費の抑制に向けた取り組みが必要なのは……

が化学肥料の低減取り組みを行った上で国が7割を支援金として交付し、そこに本市が2割を嵩上げ補助する。また、県が1割補助する予定であり、来年の春肥までの高騰分は全額支援できる。

畜産経営アクションプラン策定事業の内容

問 除雪の基準は。事業者が除雪する

問 岩手県で定めた単価を準用している。燃料費高騰も加味された単価となっている。

問 市道のデリネーターポール

堆肥の把握、併せて有機農業の戦略的な取り組みを進めていく。経営状況の把握が最も大事であり、国の予算を活用しながら将来にわたる本市の畜産経営の方向として、グループ化や集団化も視野に入れることを考えていかなければならない。

今年度の道路除排雪業務は

問 昨年度と比較した増額の要因は。暖冬であった令和元年を除いた過去5年間の除雪平均実績と排雪業務の過去の実績を合わせた金額となっている。

問 委託単価は、燃料高騰も見込まれているか。

答 岩手県で定めた単価を準用している。燃料費高騰も加味された単価となっている。

問 市道のデリネーターポール

積雪基準は10cmである。

問 昨年度と比較した増額の要因は。暖冬であった令和元年を除いた過去5年間の除雪平均実績と排雪業務の過去の実績を合わせた金額となっている。

問 委託単価は、燃料高騰も見込まれているか。

答 岩手県で定めた単価を準用している。燃料費高騰も加味された単価となっている。

問 市道のデリネーターポール

総括質疑

高騰する光熱水費の影響

問 LED化等に取り組んだ場所は、高騰の影響が少ないとの結果が出ています。先を見越して取り組んでいきたい。

問 新年度予算や財政運営への影響は。影響が大きく厳しいが、必要な対策も講じながら、財源なくして政策なしとの基本原則を守り運営していきたい。

遠野市議会の銘板をご寄付いただきました!

12月8日、遠野ライオンズクラブ様より、遠野市議会に利用してほしいとのことから銘板をご寄付いただきました。



YouTube 配信開始

定例会及び臨時会のYouTube配信をしています。定例会及び臨時会終了後、2週間ほど動画を掲載します。下記アドレスもしくはQRコードからアクセスしてご覧ください。

<https://www.youtube.com/@user-re4he9dj9b/playlists>



菊池 美也 議員

一問一答方式



その他の質問

- 遠野市立博物館の果たす役割と運営の在り方について

不登校児童生徒への支援の在り方

教育長

学校復帰のみが目標ではない 適切に支援し、児童生徒の社会的自立を目指す

問……………
 ※児童生徒の諸課題に関する調査結果が公表された。
 全国の不登校数は過去最多。所感を伺う。

答 (教育長)……………
 本市でも増加傾向にある。新型コロナウイルス感染症の影響が続き、人と人の距離が広がる中、不安や悩みを相談できない子どもたちが増えた可能性がある。積極的に外部の関係機関と連携し、子ども

問……………
 調査では、不登校になる要因のひとつとして、「先生との関係」が指摘された。学校設置者として、どのように受け止めるか。

答 (教育長)……………
 非常に残念。指導側の思いや狙いがうまく伝わらず、子どもたちに不安や不満を抱かせてしまうケースも見受けられる。



11/20 (日) たんぽぽ会 (遠野地区不登校を考える親の会) 主催の講演会には、多くの方が参加しました。

児童生徒の人權を尊重するとともに意図的かつ計画的な指導が展開されるよう、必要な支援を学校に届ける。

問……………
 多様な教育機会が求められる。学校以外の学びの保障について考えを伺う。

答 (教育長)……………
 ひとり一台の端末を活用し、学校で学びたくても学べない児童生徒への遠隔オンライン教育を検討する。また、保護者の送迎負担を考慮し、住まいに近い場所に子どもたちの居場所を創ることも前向きに

検討したい。いろいろな理由で登校できない児童生徒がいるのはその通り。個々の要因を的確に探りながら、登校できない児童生徒の学びを保障したい。

問……………
 保護者・ご家族は、不登校児童生徒本人と同様に大きな不安を抱えている。保護者の抱える不安や困難に寄り添った支援の必要性について、改めて考えを伺う。

答 (教育長)……………
 不登校に係るきっかけや要因が多様化している。民間の団体や施設との連携も視野に入れ、社会全体で不登校児童生徒を見守る環境整備を積極的に検討していきたい。

※児童生徒の諸課題に関する調査
 令和3年度児童生徒の問題行動・不登校等生徒指導上の諸課題に関する調査結果 (文部科学省)



佐々木 敦緒 議員

一問一答方式



市長公約の進捗状況は

市長 これからカラーが出ていく

問……………
 市道や水路の修繕に遅れがある、これへの対応は。

答 (市長)……………
 遅れに対応するため、道路の修繕予算を約1億円確保した。

問……………
 シカの駆除促進とジビエ及びペットフードの製品化は。

答 (市長)……………
 ジビエは民間事業者

が取り組む場合応援する。先進地の情報を得るなど検討している。

問……………
 畜産業者は穀物価格が高騰して経営の継続が限界と話す。本市独自の飼料価格高騰対策は。

答 (市長)……………
 情報を集め、仮に返済に困っている場合などには、元金据え置き等の手当てをしたい。

問……………
 水田活用の直接支払い交付金の見直し、国が方針を変えないのであれば、本市は団地加算や耕畜連携に産地交付金を手厚く手当ては。

答 (市長)……………
 国は明らかに方向転換している。それに順応しつつ議員発言のよいうなプランを作り戦略的にお金を使っていくたい。

問……………
 国は意見を持ち帰るとされた、その後何もない。見直しの見直しはあるか。

答 (市長)……………
 見直しの見直し、希望は薄いが必要活動を継続している。

問……………
 介護福祉専門学校を造るとして進捗状況は。

答 (市長)……………
 新たな介護施設の検討を始めた。これに付随して専門学校を招致したい。

問……………
 福祉・介護現場は人材が不足し厳しい現状から、国は処遇改善賃金引上げ等に踏み切った。これが職員に行き届いているかの検証は。

答 (市長)……………
 職員一人当たり3%程度月額9千円の賃金引き上げが実施され、恒常的な加算になっている。



介護福祉専門学校できるかな

宮守銀河市営住宅の建築は

市長 状況を見極める



造成工事が完了している宮守銀河市営住宅建築予定地

問……………
 急傾斜地や土石流危険エリア内に緊急避難所や市営住宅等はあるか。

答 (市長)……………
 相当数の住宅が存在している。

問……………
 このエリア内にある避難所や住宅等への安全対策は。

答 (市長)……………
 危険エリア内の避難所はありえない事。別な場所へ設定する。

問……………
 宮守銀河市営住宅着手されないが。

答 (市長)……………
 県で防災上の指定を検討との情報がある。結論が出るまで工事は控える。





菊池 美之 議員



一問一答方式

問……………
観光協会が実施しているクーポン事業をどう評価する。

答(市長)……………
有益な市内活性化策であり、高く評価する。今後も継続して欲しいし、魅力ある事業者を掘り起こして参加者をもっと増やしてほしい。今回も予算措置をして継続するよう手配している。

問……………
カッパ淵に二次元バーコードの案内看板を設置したところ、市内観光施設への回遊率が上昇した。これを風の丘に設置して市内産直の回遊案内などに活用できないか。

答(市長)……………
ガイドさん等の案内に加えてこの仕組みも有効になる。現在、遠野テレビと遠野市DX推進本部が提携して一

問……………
観光振興策は観光協会と関係団体との連携が重要になる。今後の観光誘致の取り組みについて展望は。

答(市長)……………
遠野には付加価値の高い資源がたくさんあり、多くのプレーヤーを集めてチャレンジしていく価値が大いにある。連携策の具現化を協議していく。

連の活用具体化を検討している。



カッパ淵の案内看板 (冬期間は雪のため撤去中)



案内動画はこちらから

これまでの観光振興策をどう評価する

市長 遠野の観光資源をさらに発信していきたい

学び直しによる市内経済活性化の可能性は

市長 有益な活性化策である発信力を高めたい



訓練校では基礎から最新技術まで学べます。

問……………
学び直しについて、遠野高等職業訓練校の県内でも稀な取り組みを支援する立場からどう評価する。

答(市長)……………
遠野高等職業訓練校は大変重要な場所である。年間延べ千人を超える受講とその過半が市外からの生徒であり、市内企業への就職に繋がっていることは、市の発展に大きく寄与している。

問……………
若者が帰って来なくなるまちづくりのために学び直しをひとつの施策とできないか。

答(市長)……………
これは遠野にとって必要なことである。起業塾との連携や多方面、多角度から発信力を高めたい。運営にあたっては資質と向上心を保ち取り組むよう期待する。



佐々木 恵美子 議員



一問一答方式

国の方針は有機農業への流れ 市の方針は

市長 低化学肥料栽培を推進し、有機栽培の取り組みも計画していく

問……………
国の方針はオーガニックビレッジ(※)など有機農業への流れ。市の方針は。

答(市長)……………
国がこれほどの政策をだしてきたことは革新的なことと理解している。これまでの低化学肥料栽培を推進しながら有機栽培の取り組みも計画したい。

問……………
農業生産で発生する枯れた立茎などの植物系廃棄物は、現在、事業系可燃ごみの扱い。将来において処理の考え方は。

答(市長)……………
資源として使っていく体制を作らなければいけない。廃棄しているものも、資源として

活用しなければいけない時代なので、前向きに取り組んでいく。

※オーガニックビレッジ
有機農業の生産から消費までを一貫し、農業者のみならず事業者や地域内外の住民を巻き込んだ地域ぐるみの取り組みを進める市町村のこと



農水省は、有機農業に地域ぐるみで取り組む産地の創出に取り組む市町村の支援に取り組んでいる。

農業経営、事業計画づくり 支援が必要では

市長 事業計画、もう書けないと考えないで

問……………
農業経営の見える化に取り組む「農業起業塾」の進捗は。

答(市長)……………
若干遅れている。しかし、これはやらなくてはいけないこと。確実に進めていく。

問……………
融資を受ける際に実効性のある事業計画が必要となる。事業計画作成にあたり、中小企業診断士などの専門家に相談できる支援が必要ではないか。

答(市長)……………
そのような考えはある。例えば設備投資で融資をお考えの場合、計画書を自分が書けなければ、もう書けないと考えるように。専門的な方にお願ひするなど迅速に進めて、目的の達成のために支援する仕組みを考えたい。

問……………
早急な農家支援対応を願うが、国の農業施策が次々と出て、担当課や職員も大変ではないか。職員定数の削減に取り組んでいるが、その検証を伺う。

答(市長)……………
正直に申し上げると、職員の事務的負担は大きい。私自身、少し人数が足りていないと感じる。農業に関する国の方針が転換するなか、どのように活用すれば遠野にとって良いのか、まず研究しなければならぬ。事務の見直しや効率化には、費用と労力もかかるので、まだ検証について述べられない。





菊池 忠信 議員

一問一答方式



その他の質問

- インボイス制度導入による本市の姿勢は。

大阪パルコープで販売されている遠野産いわてっこ



答(市長).....

ポテンシャルが高く生産性の高いもの、生産者の意欲を盛り上げる販路拡大につながる取り組みをしていく。先日、大阪方面出張して遠野産米のPRをしてきた。

問.....

本市で生産された農畜産物のブランド化に向けて、これまで取り組んできた販売戦略内容とその効果・成果について。

問.....

ブランド力を上げるための今後の方針は。

答(市長).....

市場のニーズに沿った生産により、安定供給から信頼が得られる。行政と生産者の認識の共有と意識改革が必要。販路拡大のため市長自ら発信し、ブランド力を高め、各品目の生産、販売、持続に繋げたい。

農業振興の展望と課題対策は

市長 遠野が目指すべき姿というのは、

地域特性を生かし、ブランド化が進むまち

給から信頼が得られる。行政と生産者の認識の共有と意識改革が必要。販路拡大のため市長自ら発信し、ブランド力を高め、各品目の生産、販売、持続に繋げたい。

肥料高騰による堆肥活用と肥料、飼料自給率向上に向けた取り組みは

市長 国の施策と合わせてプランニングしていく

問.....

堆肥センターの更なる販路拡大に向けた取り組みと新たな商品開発(ペレット商品化など)が必要と思うが。

答(市長).....

同感だ、一緒に考えたい。多様化するニーズに合わせて新たなビジネスとして展開していきたい。

問.....

下水道事業を運営する自治体を対象とした、下水汚泥の肥料化に向けた国の支援策に手を挙げるべきと思うが。

答(市長).....

色々なものに手を挙げたい。ここを乗り越えようと必ずチャンスが来ると思っている。本市事業に対する国策の補助を有効にもってきたい。

問.....

粗飼料自給化促進に



平成26年から稼働している大野平キャトルセンター

答(市長).....

コントラクター事業は現在市内3社に声を掛けている。キャトルセンターを増やし、民営化で運営することを考えている。



千田 由美子 議員



一問一答方式

『子育てするなら遠野』現状と対策は

市長 まず「子育てするなら遠野」にしたい

問.....

この少子高齢化時代において、子育て世代への支援は重要であると考えます。

遠野市の少子化対策としての「子育てするなら遠野」の考え方は現状は。

答(市長).....

今のままでは評価できない。何とかいいものにしよと取り組み始めていますが、全ての分野に横断的な取り組みも重要である。わら

問.....

すつこ委員会では15名の委員と高校生や学校の先生にも参加してもらい、多方面に意見をいただいている。

問.....

少子化対策として、「子育てするなら遠野」をもっと進化させる必要性があるが、今後をどう考えるか。

答(市長).....

まず「子育てするなら遠野」にする。その上で発展させたい。

問.....

学力向上対策は。

答(教育長).....

児童生徒の学習意欲は高まっているが、読解力等に課題が見られる。授業改善を図りながら、ICTを活用した家庭学習の取り組みや、地域人材の協力による放課後学習等を充実させるよう努める。

問.....

不登校対策は。

答(教育長).....

不登校の児童生徒は増加傾向にある。民間の団体や施設等、外部の関係機関との連携も視野に入れながら、社会全体で不登校児童生徒を見守っていく環境、体制づくりについて検討する。

問.....

特別支援を要する生徒

答(教育長).....

高等部分教室の設置については、岩手県特別支援学校整備計画で示されている。総合的な視点により検討し、岩手県教育委員会の動向を注視しながら教育環境の充実に取り組んでいく。



わらすっこプラン

交通弱者への現状と対策は

市長 改善策を共に検討していく

問.....

高齢者の交通手段が乏しく、生活に不便をきたしているが、市の方策を伺う。

答(市長).....

深刻な問題と捉え、いろいろ模索している。



交通弱者への対策が早急に必要



宮田 勝美 議員



一問一答方式

問……………
前期、そして2期目の事業の内容と経過は。

答(市長)……………
平成17年に基本構想案を検討し、平成19年遠野市中心市街地活性化協議会を設立した。平成21年に第1期の認定を受け、平成21年から平成25年まで各事業を行った。第2期は、平成28年から令和2年までで、

問……………
2期目の計画の達成状況等の評価、又は反省点や課題は。

答(市長)……………
中心市街地に新規に出店した店舗数は目標を達成したが、中心市街地観光客入込数、中

問……………
3期目の認定について考えているか。

心市街地通行量は、新型コロナの影響もあり目標を達成できなかつた。昨年度実施した市民アンケートの結果でも、計画策定時より活性化の状況は悪化しているとの評価した人が半数いた。

答(市長)……………
中心市街地活性化事業の要件は、土地区画整理事業、市街地再開発事業、道路等の公共施設の整備計画が必要となる。今のところそのような計画が無いので計画認定を受けることができない。計画が無くても、現状に照らし合わせながら必要な課題解決を行っていく。



鍋倉公園から見た遠野市中心市街地

遠野市中心市街地活性化の取り組み内容は

市長 国の事業要件を満たさないで3期目の認定は考えてない

その事業内容は本庁舎整備事業、市道新穀町通り線整備事業、子育て支援環境整備事業等である。

遠野駅舎問題の現状を確認

市長 駅舎問題は遠野市だけでは結論を出すことはできない

問……………
遠野駅舎問題の経過、課題、今後は。

答(市長)……………
駅舎は東日本旅客鉄道株式会社の財産である。建て替えについては、いくつかの案を双方協議したが、同社からの回答は現在予算が無いと言われている。遠野市としても予算が無いので、現駅舎を残したい思いはあるが、安全性の確保もあるのが遠野市だけでは結論を出すことはできない。



小林 立栄 議員



一問一答方式

国の「出産・子育て応援交付金」、支援を充実させるチャンスでは

市長 声を聴き、必要な切れ目ない支援をしていく

必要な切れ目ない支援をしていく

問……………
妊娠・出産・子育て支援の充実を。

答(市長)……………
これまで以上にきめ細やかな配慮、気配りを考えていかなければならない。産前産後ケアセンターの今後の方向性や開設15周年を迎えた助産院の在り方も検討していく。

問……………
妊娠・出産・子育て支援の充実を。

答(市長)……………
これまで以上にきめ細やかな配慮、気配りを考えていかなければならない。産前産後ケアセンターの今後の方向性や開設15周年を迎えた助産院の在り方も検討していく。

問……………
わらすっこ応援券の金額の増額、利用できるサービス内容の充実を図っては。

答(市長)……………
同感である。ハイリスク妊産婦の方が対象のサービスを通常の妊産婦の方にも拡充したり、妊娠・子育て関連用品の購入など、市内で様々な活用できるものにする等、検討していきたい。

問……………
高校入学時の学用品等の準備に多額の費用が必要となる。経済的負担軽減として、中学を卒業する世帯へ入学用品を購入できる応援商品券を配布しては。

答(市長)……………
提案について検討していく。

問……………
就学援助制度の newly



わらすっこ議会の一コマ 子ども・若者の声を各施策に反映させることが重要

その他の質問
●ごみ・し尿収集運搬の物価高騰対策について

答(教育長)……………
就学援助の認定を満たしている保護者に一定額の補助をしている自治体があるが、義務教育と高等学校では所管が違うこともあり難しい。高校とも情報共有しながら必要と判断される場合には検討したい。

DXによる遠野市の将来像は

市長 いつでも、どこでも、みんなに優しい『市役所』『まち』

問……………
メタバースを積極的に活用しては。

答(市長)……………
最初は、観光部門で部分的に活用できる可能性がある。また、デジタル体験センター(仮称)で、メタバースなど身近にデジタルを体験できる機会を考えている。

問……………
産学官と地域が連携して課題を克服していくことが重要。マッチングや事業化・商品化への仕組み作りを。

答(市長)……………
有効であり、チャンスがあれば組んでいきたい。情報収集やアプローチが必要であり検討している。



昆 明美 議員

一問一答方式



今日の給食はからあげだ！

基幹産業である農業、畜産業の現状は

市長 命をつなぐ、育む、最も重要で崇敬な産業

問……………

答(市長)……………

給料、子育て、産業構造、農業経営構造、遠野の状況に合わせた改革が必要である。どういう組み合わせ、方向性、遠野が目指すものを一丸となって追求していく。

問……………

遠野市の基幹産業である農業、畜産業の現状をどう捉えるか。

答(市長)……………

命をつなぐ、育む最も重要で崇敬な産業である。

肥料、飼料の価格が高騰しているが、生産現場に支障がないよう関係機関、行政一緒に取り組むプランニングをして方向性を示したい。



菊池 浩士 議員

一問一答方式



遠野運動公園の施設整備は

市長 電光掲示板・陸上競技場のターゲットトラックの整備はできるだけ早くしたい



整備が必要な調整池

問……………

現在の運動公園施設への所感は。

答(市長)……………

近隣市町村の施設を見て、残念ながら差があると感じている。多額のお金がかかるがいろいろな方法で資金を見つけて、できるだけ早く整備したい。

問……………

子どもの遊ばし場の様子。

答(市長)……………

利用者の正確な数は把握していないが、増えていると感じている。市内各所にある公園を整理して、集中型の公園として遊具も増やして整備していく考えである。またとびあの空きスペースを活用した室内型の遊び場の検討もしている。

問……………

運動公園は冬期間閉鎖されているが利用できないか。

答(市長)……………

冬のアクティビティのあり方、冬ならではの楽しみ方も検討していく。

問……………

調整池の安全性は。

答(市長)……………

この池は調整池であり今の状況は改善していかなければならない。調整池としての機能の検証をして、安全な状態に整備したい。

旧土淵中学校の今後の活用は

市長 宿泊施設としての活用はできない

問……………

現在の旧土淵中学校の利用状況は。また今後の活用策の検討は。

答(市長)……………

現在、農事法人こがらせ農産、民間事務所、革工房、みらい創りカレッジ、美術クラブ、ホップ和紙工房の6団体が利用している。また

問……………

セミナーハウスのような宿泊できる施設としての利用はできないか。

答(市長)……………

各法的な制約がある上に、宿泊施設にするには多額の予算が必要であり、現在の状況では考えられない。

問……………

今後の活用は。

答(市長)……………

多種多様な団体が使える部屋を用意するつもりである。地域づくりや、イベントなどに活用してほしい。





瀧本 孝一 議員

一問一答方式



問……市内出身者等の高校生・大学生等に対する奨学金貸与の現状は。

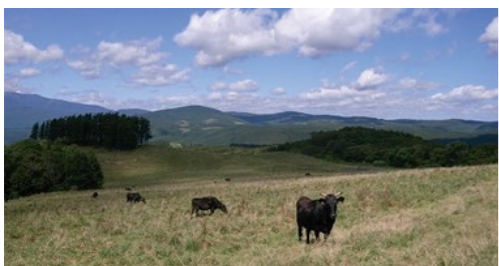
答 (教育長)……大学生や専門学校生等には月4万円、高校生は月1万5千円を上限に貸与。令和3年度末で363名が利用、貸付残高は2億9610万円余となっており、申請人数は年々減少している。

問……滞納や返済状況、貸付制度の課題は。

答 (教育長)……令和3年度末で24名、金額で524万円余となっており、早期解消の取り組みを進めている。申請人数の減少傾向が課題で、奨学金を必要とする方のニーズに合っている制度か検証していく必要がある。

問……少子化対策として、貸与型から返済不要の給付型への制度導入の必要性は。

答 (市長)……大きな財源が必要となるが、公平性を考慮し本当に必要な制度を目指して様々な角度から慎重に検討して参りたい。



畜産公社が受託管理している市営牧場の様子

理事長の交代で畜産公社に期待する変革・改革は

市長 できること・できないことを真剣に精査

問……市が資本出資比率の76%を占め、これまで市長が務めてきた理事長職を民間人に変更した経緯や意図は。

答 (市長)……理事長イコール市長でなくても、立場ではなくて仕事をやるものと思いき、まずは体質改善をしたかった。

問……第3セクターの役割や、畜産公社の現状と課題の認識は。

答 (市長)……採算を度外視して、市民へのサービス。それが当初の最高理念だと思いが、時代に合わせ、バランスを取った経営をしていかなければならない。

問……何を期待するのか。

答 (市長)……課題の抽出を進め、できること・できないこと、方向を変えるべきことをこれから真剣に精査していかなければならない。

問……民間人の登用で、畜産公社の変革や改革に……

答 (市長)……ぜひそういう方とは、膝を交えて話したい。

問……市は畜産公社を見捨てたとか、責任放棄をしたと見ている市民もいるが。



遠野市乗用場市場の開催

「馬産地岩手」本州唯一の乗用馬市場のセリの様子



菊池 由紀夫 議員

一問一答方式



深刻化する農業の現状を打破する方策を問う

市長 新しい時代に、遠野の個性をもっと向かって行きたい

問……本市の農業は畜産に水稲や畑作物を組み合わせた畜複合経営により、各部門が循環し農業が展開されてきたが、今後の農業振興をどのようにかじ取りをして推進するのか。

答 (市長)……日本の農業が向かうべき方向性があると思われる。農業の生産性を向上し、米だけに頼らず畜産や収益性の高い作物に転換を図り、新規就農者の確保・経営構造を転換するため株式会社・農業生産法人などグループ化を図る。持続可能な農業を考えた場合協同、委ねる事が必要となる。

問……国際情勢の悪化により、肥料価格の高騰が確実視され、これに対応すべく肥料高騰対策……

問……酪農を廃業あるいは……

答 (市長)……国では秋・春肥料の高騰分の7割を補填、本市ではこれに上乗せして2割補填する。この状況により、高騰対策には更に交付金が出る場合は、計画を立案し国の対策に対応し、農業振興に充てる。

答 (市長)……需要と供給の構造的な問題から、個性を生かした経営のあり方の追及が必要。多額の設備投資による元金償還の滞り等に対応を余儀なくされている場合は、相談してほしい。国・県の動向を見据えて方針を定め、新しい時代に遠野の個性をもっと向かって行きたい。



ホールクロープサイレージ刈取り (牛の餌として利用する稲の刈取り)

遠野の自然景観を保全するための取り組みは

市長 非農業者と小さな拠点一緒に取り組みを進めたい

問……今ある遠野の自然環境・景観を維持する事の重要性は、遠野市が永続的に発展するために極めて重要な事と考えるが、市長の考えは。

答 (市長)……遠野のすばらしい環境を守っている力は、多面的活動組織や仲間組織等の大変な苦勞により守られている。非農業者も参加して、小さな拠点とあわせ各地区での取り組みを進めたい。



直接交付金が減額されても維持されている水田牧草地



佐々木 大三郎 議員



一問一答方式

山積する諸課題の解決策は

市長 職員の意識改革を図る

問.....
昨年の市長選で公約した「市政刷新」の成果は。

答(市長).....
市政推進と財政健全化に向けた組織体制の見直しと、公共施設の総合管理計画作成を進めている。

問.....
これまでの建物政策は、新築と整備を中心に注力し、活用や統廃合は後追い状態にあった。その結果、建物の

維持管理費は増大し財政を圧迫する一因になっている。改善策は。

答(市長).....
地域住民に建物の有効活用策を示し、理解と協力を得ながら統廃合等により後世に負の遺産として残さないようにしたい。

問.....
公共交通の空白地域に住んでいる高齢者や障がい者は、買い物や通院などの日常生活に不自由を強いられている。早急に改善策を講

じるべきでは。

答(市長).....
地域事情や地形、財政状況を考慮し、地域の方々と団体とも協力・相談しながら新たな地域交通システム導入を検討したい。

「遠野ふるさと公社」を取り巻く環境

市長 ふるさと商社への事業継承も考える

問.....
以前の「遠野ふるさと公社」の収支状況は、8期連続で赤字に陥っていた。この改善策として、同公社を「遠野ふるさと商社」と「遠野ふるさと公社」に2分割し、トップ交代という大規模改革が行われた。その結果、組織のガバナンスは機能し、指揮命令系統も整理され、従業員のモチベーション向上により事業業績は改善傾向にある。

この際、当初計画通



いつも盛況の風の丘「フードホール」

り、来年7月に「遠野ふるさと公社」を「遠野ふるさと商社」へ事業継承し1社体制にするべきではないか。

答(市長).....
計画通り事業継承すべきと考える。その際、「遠野ふるさと公社」の借入金をどうするか検討を要する。特に「水光園」の収支状況は思わしくないの

学んで 行動する 議会へ



市政調査会

研修日 令和4年11月11日
研修場所 盛岡ブランドホテル
参加議員 16名

◆岩手県市議会議長会主催の議員研修会
コロナの影響で中止していた同研修会が3年振りに開催された。

第1部はNPO法人インクルいわて理事長の山屋理恵氏による講演「子育て支援と地域づくり」。

山屋氏が震災を通じて感じた、ひとり親への支援の必要性から行った、親子の居場所づくり、就労支援などの取り組みが紹介されるとともに、子ども

の貧困など目を向けるべき現状について再認識させられる内容であった。

第2部は防災システム研究所所長の山村武彦氏による講演「アフターコロナの防災・危機管理」個人との備えと組織の対応」。

山村氏からは、防災減災の目標を定めることや、避難所の収容人数、避難者数などの情報公開、互近助(隣人の助け合い)の必要性など、次の災害が今夜起きてても対応できる準備についての内容で、大変有意義な研修であった。

(会長 新田勝見)

議員の調査研究活動のために交付される「政務活動費」を下記のとおり公表します。交付額は1人につき35,000円(月額5,000円)で、執行率は63%でした。

政務活動費を公表します

令和4年度政務活動費執行状況(令和4年4月~令和4年10月)

議員氏名	交付額	調査研究費	研修費	広報費	資料作成費	資料購入費	事務所費	支出合計	政務活動費分執行額	執行率
1 小松正真	30,000							0	0	0%
2 佐々木恵美子	35,000	11,550						11,550	11,550	33%
3 菊池浩士	35,000				23,350	1,413		24,763	24,763	71%
4 佐々木敦緒	35,000					25,676		25,676	25,676	73%
5 佐々木僚平	35,000				7,574	20,240		27,814	27,814	79%
6 小林立栄	35,000	30,100			5,247	20,020		55,367	35,000	100%
7 菊池美也	35,000				43,214	7,750		50,964	35,000	100%
8 萩野幸弘	35,000			3,180		33,300		36,480	35,000	100%
9 瀧本孝一	35,000			66,000	40,233			106,233	35,000	100%
10 多田勉	35,000							0	0	0%
11 菊池由紀夫	35,000			67,881				67,881	35,000	100%
12 菊池巳喜男	35,000				13,455	25,582		39,037	35,000	100%
13 照井文雄	35,000	2,000			20,957			22,957	22,957	66%
14 荒川栄悦	35,000							0	0	0%
15 安部重幸	35,000							0	0	0%
16 新田勝見	35,000							0	0	0%
17 佐々木大三郎	35,000		2,262		36,819		1,254	39,081	35,000	100%
18 浅沼幸雄	35,000					35,767		35,767	35,000	100%
合計	625,000	43,650	2,262	137,061	190,849	169,748	1,254	543,570	392,760	63%

「政務活動費」は、議員の調査研究、研修や市政の課題及び市民の意思を把握し、市政を反映させる活動に充てられますが、交付額を超過して支出した場合は自己負担となります。なお、残額 232,240 円については、遠野市に返還しました。

市民の声

このコーナーでは、市民のみなさまから議会に寄せられたご意見等の一部をご紹介します。



新体制の市議会議員のみなさんに期待しております。(上郷町、40代)

市議選でいままで活躍していただいた議員さんに労をねぎらい、また今回の選挙で当選された議員さんに期待!!(小友町、60代)

議員さんのまちづくり、市をよくするためにがんばってる様子が見えます。一つでも前へ進んでほしいです。(遠野町、70代)

遠野市の事が分かり、遠野市に住んで良かったと思います。寒さはきびしいけれど、人の心温かい所です。(遠野町、70代)

わたしのひとこと



久慈 学さん (松崎町)

令和2年11月、盛岡から妻の実家に1ター。遠野市社会福祉協議会でお世話になっていきます。

25歳から介護や地域福祉に携わり、貧困家庭の相談や、少子高齢化による地域の担い手不足の解消などに取り組んできました。行政サービスの充実ももちろんですが、何よりも地域での支え合いが大切だと実感しています。

終の棲家として選んだ遠野。お役に立てればと思います、自治会活動に参加し、消防団にも入団させていただきました。遠野には昔ながらの助け合いが息づいています。子どもたちが大自然を謳歌し、のびのびと成長できる地域づくりを目指したいと思っています。

夢は、娘と息子、いつか生まれてきてくれるだろう孫たちと家族一緒に、お盆の花火大会を見ながら冷えたビールを飲むことです！

このコーナーは、市民の皆様のみちづくりの夢や希望などを掲載しています。掲載を希望される方は、お気軽に当事務局までお申し出ください。

遠野市議会だより クイズ

欄に適切な言葉を入れて下さい

- その① 条例改正により清養園クリーンセンターへの不燃物持ち込み手数料が10kgあたり〇〇〇円になる。
- その② 山村武彦氏による講演「アフターコロナの防災・危機管理」で必要なのは「隣人との助け合い」を漢字3文字で〇〇〇
- その③ 2022年(昨年)の漢字は「〇」



この議会だよりの中に答えがあるので、最初から最後まで読んでみてください

《応募方法》 クイズの答え・住所・氏名・年齢をお書きのうえ、ハガキやメールでご応募ください。議会だよりを読んだ感想や、議会へのご意見もお書き添えください。ご意見等は、「市民の声」のコーナーで、できるだけご紹介させていただきます。

応募者の中から、抽選で3名の方にすずらん商品券1,000円分をお贈りします。(当選者の発表は発送をもって代えさせていただきます。)

《あて先》 〒028-0592 遠野市中央通り9番1号 遠野市議会事務局 宛

《メールでも応募できます!!》 gikai@city.tono.iwate.jp

《しめきり》 令和5年2月10日(金) (当日消印有効)

～議会だより71号クイズの答え～
その① 12 その② 中之島 その③ 27

編集後記

明けましておめでとございませう。昨年の漢字は「戦」でした。ロシアとウクライナの終わりの見えない戦争もそうでしたが、サッカーワールドカップでの戦いや、私たちの生活でも、物価高騰と戦ったり、野生鳥獣害と戦ったりと、「戦」の多い年でもありました。新しい年は戦いの後の「希望」や「夢」の持てる良い年となるように願っております。

12月定例会では、新人4名を含む14名が登壇し一般質問を行いました。予算等審査特別委員会でも活発な議論が行われ、保育現場の改善や物価高騰対策、野生鳥獣害被害対策など、市民生活に寄り添った質疑が多くありました。これらの課題にしっかりと向き合い、市民生活の向上のためにも、ぜひ皆様の声をお聞かせください。

初の議会だよりの編集でしたが、市民の皆様が読みたくなる議会だよりになるよう努めてまいります。(千田)

広聴広報幹事委員

- | | |
|------|--------|
| 委員長 | 小林 立 |
| 副委員長 | 千田 由美子 |
| 委員 | 菊池 美之 |
| 委員 | 菊池 忠信 |
| 委員 | 宮田 明美 |
| 委員 | 勝美 |



議会への提言をお待ちしております!