

KOHO

TONO

# 広報遠野

12

2021  
No.198

広報遠野は「永遠の日本のふるさと遠野」の  
元気を発信する総合情報誌です。

Public Relations Magazine  
published by Tono city hall.



青春のトーク  
植田 晴菜さん  
遠野はやちねホスピタル勤務

行政区  
消防団 来年4月1日 再編

民生委員・児童委員の仕事紹介

特集 私たちの新リーダー

多田一彦市長



目次 Contents

03 特集 ■ 私たちの新リーダー  
多田一彦市長

10 市職員特別職の紹介  
新型コロナウイルス インフォメーション  
Information.

12 行政区 消防団 来年4月1日 再編

16 民生委員・児童委員の仕事紹介

18 総合カレンダー

20 学びのいずみ

22 インフォメーション

24 市からのお知らせ  
遠野の10大ニュース大募集/除雪にご協力を/市職員追加募集/清養園保養センター12月で営業終了 ほか

28 キラッと、遠野人。  
秋の叙勲、各種表彰 ほか

30 遠野史歴訪  
キラリ! 地域おこし協力隊

32 まちの話題  
遠野高校創立120周年/第48回乗馬市場/教えて! SDGs ほか

34 みんなの広場

36 青春のトーク ほか

今月の表紙 Cover Story

「認定こども園めぐみ 遠野聖光こども園」の3～5歳児のみなさんです。クリスマス会に向け、劇や歌の練習をしていました。同園は今年、創立100周年を迎えています。



とのおの  
ジョブ Tono  
市内企業紹介



No.09

(株)遠野牧場

代表取締役 松本光治 従業員数/12人(男性8人、女性4人)  
所在地/附馬牛町東禅寺7-95-3 問い合わせ/☎64-2452

(株)遠野牧場では約2,300頭の肉用牛を育てています。繁殖も肥育も行う一貫経営が中心です。遠野生まれ遠野育ちの黒毛和牛にこだわっており、餌も遠野産の飼料用米を使用。畜産物の安全性を管理するJGAPの認証を受け、責任感を持って飼育しています。

主な仕事は▷餌やり▷床替え▷牛の健康管理——など。作業は機械化が進み、一般的なイメージよりは楽になっていますが、牛の表情やしぐさから異変に気付くのは経験が必要です。出荷までの約30カ月育て上げるのは苦勞もあります。飼育の方法論もどんどん変わり、完璧はありません。だからこそ追求するおもしろさを感じられますし、育てた牛が評価された時の達成感はひとしおです。

話/取締役場長 佐々木学さん  
※とびあ1階に市内企業の雇用PRコーナーを開設しています



各種統計 Statistics

市の人口(10月末現在)  
男性:12,387人(-10)  
女性:13,236人(-15)  
合計:25,623人(-25)  
高齢化率:40.9%(±0)  
世帯数:10,706世帯(+10)  
※( )内は前月比

交通事故発生件数(10月中)  
物損31件 人身1件 死者0人

救急車出動回数(10月中) 98件

火災発生件数(10月中)  
建物・車両・林野・その他0件

広報広聴 Public Relations

ホームページのご案内  
情報満載の市ホームページでは、広報遠野の最新号やバックナンバーもご覧いただけます。

市政なんでも相談箱のご案内  
市への意見・提言、広報遠野への感想などは、主要施設に設置している「市政なんでも相談箱」(下図)への投書か市ホームページの「お問い合わせ」を活用してお寄せください。



特集 ■ 私たちの新リーダー  
多田一彦市長

本年10月23日、  
第2代遠野市長に就任した多田一彦市長。  
新リーダーのもと、  
新たな遠野市政が始まっています。

多田市長が市議会12月定例会で行った  
所信表明演述の要旨と、  
多田市長に聞いた趣味や夢などを紹介します。







遠野市長所信表明演述(要旨)

# まちづくりの主役は、 市民一人一人

令和3年12月市議会定例会での  
多田市長の意気込みを、要約して紹介します。

## 新しい時代への挑戦

**こ**の度の選挙で市内各所に足を運び、市民の皆さまと対話を重ねました。多くの方々が「ふるさと遠野」を大切に、そして誇りに思っていることを改めて強く感じ、うれしく思いました。一方で、長期化する新型コロナウイルス感染症の影響により、市民にはやりきれない思いと閉塞感も漂っていました。このような状況の中、市民の皆さまの負託を受け、第2代遠野市長として遠野市政を担わせていただくこととなりました。

## 市 政への思いを強くした転機は、あの東日本大震災

生かすため、市民の皆さまと語り合う機会をできるだけ多く設けます。市民の皆さまの参画により政策の透明性を確保し、これまで以上に開かれた行政を目指します。



でした(写真①)。多くの仲間と共に「NPO法人遠野まごころネット」を結成。被災地支援とボランティア受け入れに奔走していた時、損得なしに動く遠野市民の心の豊かさ、温かさに胸を打たれました。私の座右の銘「人生意気に感ず」が現実となっ

た光景を目の当たりにし、「市民一人一人の可能性を生かすリーダーとして、このまちをもっと良くしたい」と突き動かされました。遠野市が持つ底力と、この地を愛する市民一人一人の思いを一つにしていくことで、夢と希望の持てる遠野市に向け、道を切り開くことができると確信しています。個人の価値観や社会の構造が大きく変わりつつある中、私自身が先頭に立ち、新しい時代への挑戦を続けていきます。

## 市政運営の考え方

**第2**次遠野市総合計画の基本理念、「遠野スタイルの

**市**の財政状況は、市税などの地方交付税などに依存する構造となっています。近年は、財政調整基金などの主要基金も減少しつつあります。第四次遠野市健全財政5カ年計画を着実に推進し、財源確保に努めます。歳入の確保に向け、「ふるさと納税」をより一層募ることができよう、遠野の魅力の掘り起こしと効果的な情報発信に努めます。

**急**速に変化する社会情勢、ICTをはじめとする技術革新に対応するため、市役所の組織体制を、市民の皆さまに分かりやすく、機能的な体制に再構築します。世界は激動の時代を迎えています。既存のルールや仕組みでは対応しきれない事案の発生もあり得ることから、組織の枠組みを越え、柔軟に対応していくことも必要だと感じていきます。また、市職員

能力を一層引き出すことができ

る環境づくりを進め、若い職員が積極的にアイデアを企画・提案し、市の施策に反映できるような仕組みづくりを進めていきます。

## 「市民の命と暮らしを守る」選挙公約・5つのビジョン

### 【01】安心して暮らせるまち

**市**内全地区で「支え合う小さな拠点による地域づくり」の取り組みが始まっています。これをさらに進め、地域住民みんなが参画できる地域づくりの実現を目指し、地区センターの多機能拠点化を図るなど地域偏在の解消に努めます。

### 【02】市内で経済循環するまち

**既**存の公共交通体系にとらわれない、新交通システムの導入に向けた検討を進め、便利で利用しやすい地域公共交通システムを構築できるよう取り組んでいきます。

創造・発展」を尊重し、その実現に向けた取り組みを推進して持続可能なまちづくりによる「永遠の日本のふるさと遠野」を目指します。

## 少 子高齢化・人口減少が進む中、ポストコロナを見据えた新たな仕組みづくりを進める必要があります。しかし、行政だけの取り組みでは人的にも財政的にも限界があるため、思うように課題を解決することが困難なこともあります。そのため、市が抱える課題を市民の皆さまと共有し、対話を重ねながら新たな仕組みづくりを進め、官民が一体となって、遠野の資源を生かした施策を展開していくことが必要です。現場の声を

**地**域産業の振興に向け、地元企業と対話を重ねなが

**市**の基幹産業・農林畜産業の活性化を図るため▽農業経営の見える化の推進▽高収益農家の拡大▽新規就農の促進▽グループ化・法人化による経営の多角化支援——に努めます。また、遠野農業の「担い手」となり得る「働き手」の確保に向け取り組んでいきます。

## 林 業振興については、「遠野市ふるさと森条例」に基づき、▽市▽森林所有者▽林業・木材産業・建築関係の事業者——が相互に連携しながら、森林が持つ多面的機能の維持と遠野産材の利用促進などに取り組んでいきます。また、「遠野の家」のブランド化に向け、関係者と協議しながら、取り組みの強化を図ります。

**地**域産業の振興に向け、地元企業と対話を重ねなが



ら、ソフト系企業の誘致などにより、地元企業と連動した事業展開へとつなげるなど、市内経済が循環する仕組みづくりに取り組んでいきます。また、遠野東工業団地をはじめとした「ものづくり産業」の集積化に向け、県と連携した取り組みを推進していきます。

**コ** ロナ禍により、個人の価値観や社会の構造に変化が生じています。新たなニーズに応じた観光メニューの開発や、SNSなどを通じたグローバルな情報発信に努めます。

**遠** 野市は、「先導的共生社会ホストタウン」として「こころのバリアフリー」の実現に取り組んでいます(写真②)。取り組みを子どもから大人まで広げるとともに、障がいのある方々が自らの可能性を広げられ

る学びの機会を創り出し、多様な意見を伺いながらユニバーサルデザインのまちづくりを推進していきます。

**福** 祉・介護の充実に努め、▽施設入所待機者の解消▽介護現場で働く人材の確保・育成▽人材を支える仕組みづくり——を同時に進めながら、福祉事業が産業として確立できるよう努めます。加えて、各地域に「まるごと相談員」を配置し、日常生活に不便を抱えている方々に寄り添った支援と相談支援機能の充実を図ります。

**市** 内には、世界に誇れる郷土芸能が数多くあります(写真③)。柳田國男先生(お)の『遠野物語』に代表される、民話・昔話などの民俗文化の宝庫でもあります。遠野の文化・風習を生かした遠野独自の教育、学びの



**【03】みんなでつくる福祉のまち**

**【04】人の可能性がひろがるまち**

**【05】風土を守り継承するまち**

ます(写真④)。

**地** 球規模の環境問題である二酸化炭素の排出抑制に向けた取り組みの推進も必要です。自然や景観との調和・共存を視野に入れ、環境負荷の少ない再生可能エネルギーの導入に向けた検討を進めていきます。民間事業者の乱開発などにより自然環境が損なわれ、災害の発生につながる事例が全国的に発生しています。開発行為に対する市独自の基準を設けることを検討します。

**市** 内で今なお続く、郷土芸能などの伝承活動は、地域のつながりを強め、絆を深めていくものです。伝承活動への支援を行い、地域の活性化に取り組んでいきます。また、遠野の風土で育まれた郷土食は、私たちの貴重な財産であり、遠野を訪れた方にとって何よりの魅力です。市民の「おもてなしのこころ」と共に引き継ぎ、魅力発信に努めます。

**5** つのビジョンは、遠野市総合計画の5つの大綱に繋がるもので、これまでのまちづくりを継続しつつ、さらに発展させていこうという内容です。

充実を図ります。子どもたちが遠野で生まれ育ったことを誇れるよう、学校と地域が一体となって子どもたちを育む「コミュニティ・スクール」の導入に向けた支援など、地域全体で子どもたちの学びや成長を支える教育環境の整備に取り組んでいきます。また、次世代の地域社会をリードし、グローバルに活躍できる人材育成を図るため、さまざまな国や地域の知識や技術を有する多様な人材を遠野に招き、多様な学びの機会が得られるよう努めます。さらに、スポーツの振興に取り組む、遠野からオリンピック選手を輩出できるよう、指導者の育成や競技環境の充実を図ります。

**安** 心安全な周産期医療の充実に向け、産婦人科や小児科の医師の招聘を継続します。また、母子の体と心の健康を守る産前産後サポートと産後ケアの充実に取り組んでいきます。特に、出産前の妊婦の負担を軽減できるよう、産院の近くで待機・宿泊できる新しい仕組みを構築します。また、保育所などにおける子育て支援の充実と職員の負担軽減に向けた懇談の場を設けます。

**市** 長を務めるうえで大切にしたい言葉があります。それは「温故知新」。「古きをたずねて、新しきを知る」とも読まれます。過去を調べ、学び、そこで得られた知見を生かし、新たな知識を得て、実践につなげるということです。市内には、各地域で培われ、引き継がれてきた、地域づくりの原点でもある「地域資源」があります。地域の可能性を引き出し、さらに磨きをかけ、古くて新しいまちづくりの原動力につなげることで、懐かしさを覚える「宿場町」のような賑わいを各地域に創り出したいと考えています。

**ま** ちづくりを進めるにあたって、最も大切だと思ふことは、「まちづくりの主役は市民一人一人であること」です。そして、市民の皆さまと対話を重ね、課題を抽出し、市民の思いを受け止め、魅力あるまちをつくるべく、魅力あるまちの責務だと考えています。

**ま** ちづくりの主役は市民一人一人

**ま** ちづくりの取り組みは、市民一人一人が市政に参画できるまちを目指します。

**平** 成17年10月に新遠野市が誕生しました。以来、16年にわたって遠野市政を率いて来られた本田前市長が現在の市の礎を築き上げるとともに、市総合計画の基本理念「遠

野市政を率いて来られた本田前市長が現在の市の礎を築き上げるとともに、市総合計画の基本理念「遠

## 一人一人の個性が輝き、互いに尊重し合えるまちをつくる

**一** 人一人の個性が輝けるまちをつくる。私の願いです。これは「誰一人取り残さない」という考えの基、国連が定めた国際

目標「SDGs」の理念と通じるものです。まちづくりの取り組みを通じ、世界の大きな目標の達成につなげていきます。



目標「SDGs」の理念と通じるものです。まちづくりの取り組みを通じ、世界の大きな目標の達成につなげていきます。

**先** に述べた、私の座右の銘「人は、相手の志や思いの深さに感じて仕事を」という意味です。この初心を忘れることなく、これからの市政運営にあたっては、「市民の皆さまと明るく楽しく、夢のある遠野を目指して」私と市職員が一丸となり、常に挑戦する気概を持ち続け、開拓精神で未来を切り開きます。

所信表明の全文は市ホームページに掲載しています。



**世** 界的建築家・安藤忠雄先生からご提案・ご協力いただき、「こども本の森 遠野」がオープンしました(写真⑤)。子どもたちが本に親しむことで、夢を育み、未来への可能性を広げる場所です。次の時代を担う子どもたちが、本の森で多くの夢を描くことができるよう、適切な運営と多様な学びの創出に努めます。

**遠** 野の貴重な財産である自然や景観、郷土芸能や郷土食などの文化・風習を大切に、次の世代に引き継いでいき



Off 休みの日



●プロフィール 昭和33(1958)年7月生まれ。63歳。遠野小・遠野中・遠野高を経て、昭和56(1981)年青山学院大法学部卒。遠野高サッカー部時代にはウイングとして活躍。全国大会で2ゴール3アシストを記録した。現在も市内サッカーチームに所属し仲間と汗を流す。母、妻と早瀬町の自宅で3人暮らし。毎朝約1時間半の散歩が日課。

## みんなの井戸端会議

市民の皆さんが市長と話をする「みんなの井戸端会議」を開催します。当日は、市長の市政運営などに対する思いを伝えます。また、市民の皆さんから地域課題などへの思い・考えをお聞きます。ぜひ、会場にお越しください。

- 日程 12月中、市内11地区にて(右表)
- 問い合わせ 市政担当(☎62-2111内線218)

申込不要



「市民と市長の対話の場」開催します

開催日	会場	時間
12月12日(日)	あえりあ遠野交流ホール	10時～11時半
13日(月)	小友地区センター	18時半～20時
14日(火)	青笹地区センター	
16日(木)	宮守総合支所	
17日(金)	達曽部地区センター	
18日(土)	老人憩いの家(鱒沢)	
19日(日)	上郷地区センター	
20日(月)	松崎地区センター	
21日(火)	綾織地区センター	
22日(水)	土淵小学校体育館	
23日(木)	附馬牛地区センター	

## 多田市長に聞く 20の質問 私が Tada Kazuhiko

- 01. ニックネーム(呼び名)  
カズ(さん)、カズヒコ(さん)と呼ばれています
- 02. 自己分析すると?  
繊細ですが、明るく、前向きです
- 03. 趣味・休日の過ごし方  
登山、バックカントリー、サイクリング  
じっとしてられません
- 04. 特技  
サッカー、スキー、サーフィン、スキューバダイビング
- 05. 学生時代に熱中したこと  
本を読みあさっていました
- 06. 尊敬する人  
父です
- 07. 宝物  
父のゴールド運転免許証、妻

## 遠野市長 多田一彦です

- 08. 子どもの頃の夢  
プロ野球選手です
- 09. 子どもの頃はどんな子?  
朝起きて寝るまで、遊びまわっていました  
鍋倉山の隅々まで遊んで歩きました
- 10. 初めて買ったレコード  
「帰って来たヨッパライ」(ザ・フォーク・クルセダーズ)
- 11. 好きな歌  
青空(ザ・ブルーハーツ)、男たちの大和(長渕剛)
- 12. 好きな食べ物  
松茸のひつつみとナスの生姜の浅漬け
- 13. 好きな色  
ブルーとオレンジ
- 14. リフレッシュ方法  
キャンプ、運動、アウトドアライフが一番です
- 15. 今、熱中していること  
遠野市政  
ずっと前から熱中してました
- 16. 遠野の好きなところ  
文句なしで全部  
何だか分からないけど、毎日が綺麗です
- 17. 市長就任後、感じていること  
みんないい人だな～
- 18. 市長を務める活力の源は?  
「遠野愛」と「人間愛」
- 19. 現在の夢  
世界一幸せなまちをつくる
- 20. 最後に、市民の皆さんに一言!  
感謝の心を大切に、  
今日も元気にいきましょう!





# 新型コロナウイルス インフォメーション Information.

年末年始を控え、人の動きが活発になる可能性があります。  
ワクチンを接種した後も、新型コロナウイルスに感染するリスクがあります。  
感染拡大防止と社会経済活動の両立を図るため、基本的な感染対策をみんなで継続しましょう。

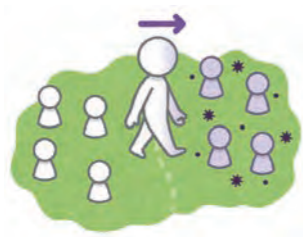
## 01 基本的な感染予防対策を継続しましょう



引き続き、「感染リスクが高まる5つの場面(※)」に留意し、▷手洗い▷マスク着用▷密集・密接・密閉の回避(ゼロ密)——など、基本的な対策を徹底しましょう。

(※)①飲酒を伴う懇親会等②大人数や長時間におよぶ飲食③マスクなしでの会話④狭い空間での共同生活⑤居場所の切り替わり

## 02 旅行や帰省などを計画する時は…



出張や旅行、帰省などを計画する際は、滞在先の感染状況を確認しましょう。移動中の感染対策も徹底しましょう。岩手県は、「感染拡大地域」や「不要不急の往来や外出の自粛を実施している地域」との往来は慎重に判断するように求めています。

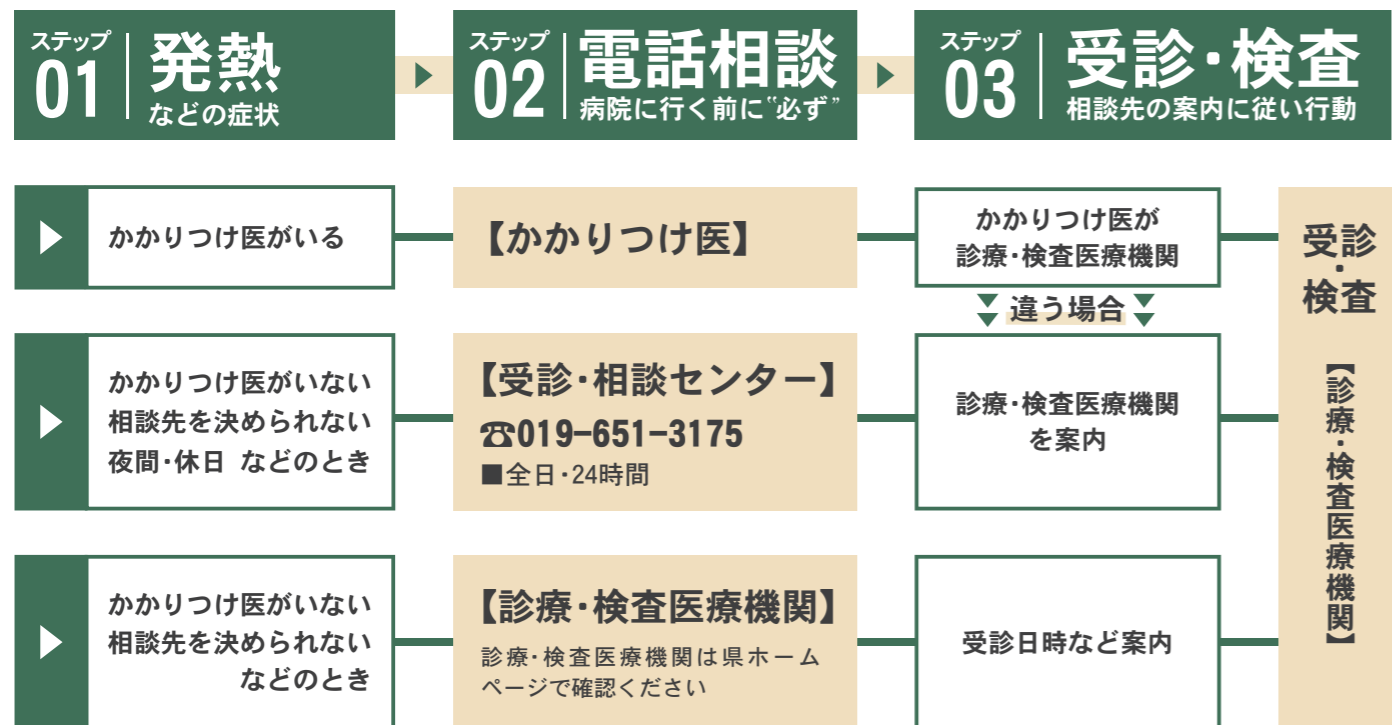
## 03 会食(飲食)は感染対策を徹底して



会食(飲食)は、▷短時間▷深酒しない▷大声を出さない▷飲食時以外はマスク着用▷人数に応じたスペース確保▷いわて飲食店安心認証店の利用(市内には約70店舗※店舗は県ホームページ参照)——など、感染対策を徹底・継続しましょう。

## 新型コロナ&インフルエンザに備えよう 相談・受診の流れ

今後は、新型コロナに加えインフルエンザの流行にも注意が必要です。発熱などがある時の「受診の流れ」を紹介します。



## 気になる2つの話題

11月時点の本市の予定を紹介します

## 調整中 新型コロナワクチン3回目接種

国は、新型コロナワクチン接種の追加接種(3回目接種)を実施することとしています。本市では現在、接種に向けた準備を進めています。詳しい内容は、本紙1月号などでお知らせする予定です。

■接種対象 ※次のいずれにも該当する人

- ▶ 18歳以上
- ▶ 2回目接種から原則8カ月以上経過した人

■接種時期(見込み)

対象者分類	接種開始時期	対象者数
医療従事者など	12月から順次	約1,200人
65歳以上	2月下旬から順次	約9,800人
64歳以下	5月上旬から順次	約10,200人

■問い合わせ

市新型コロナワクチン接種対策室(☎62-5111)

## 調整中 子育て世帯に一時金

国は、子育て世帯に10万円相当の給付を行うこととしています。そのうち、現金5万円は今月以降、早期に給付することで調整が進められています。11月時点の情報を基に概要を紹介します。

■対象者 ※②③は保護者の所得が児童手当支給対象の場合

- ①児童手当(本年9月分)の受給対象児童
- ②平成15年4月2日~同18年4月1日生まれの人 (本年9月30日時点で高校生など)
- ③本年10月~来年3月31日生まれの子

■受給額 対象者一人につき5万円

■受給方法

対象①③▶児童手当の受給口座などに市から振り込まれます(申請不要・給付前に通知文書を郵送予定)  
対象②▶申請が必要です(詳細は本紙1月号などでお知らせする予定です)

■問い合わせ 市市民課(☎62-2111内線146)

## 市職員特別職を紹介

市議会臨時会が11月22日に開かれ、副市長と監査委員の選任について同意されました。また、市選挙管理委員会委員が選挙により選任されました。

### 副市長



新 鈴木 惣喜  
(63歳、綾織町)

遠野高校、高崎経済大学卒。昭和56(1981)年5月、旧遠野市職員採用。産業振興部長、市民センター所長、総務部長、総務企画部長などを歴任し、平成31(2019)年3月31日退職。同年4月1日~令和3(2021)年3月31日、市理事(行革・地域づくり担当(再任用))。

【任期】本年11月22日~令和7年11月21日(4年)

### 監査委員



新 多田 博子  
(64歳、宮守町鱒沢)

【任期】本年11月25日~令和7年11月24日(4年)

### 選挙管理委員会



委員長 再 菅沼 隆子 (64歳、中央通り)

委員 再 多田 功一 (64歳、早瀬町)

再 谷地 孝敏 (66歳、土淵町)

新 鳥屋部 勝彦 (57歳、松崎町)

【任期】本年11月25日~令和7年11月24日(4年)

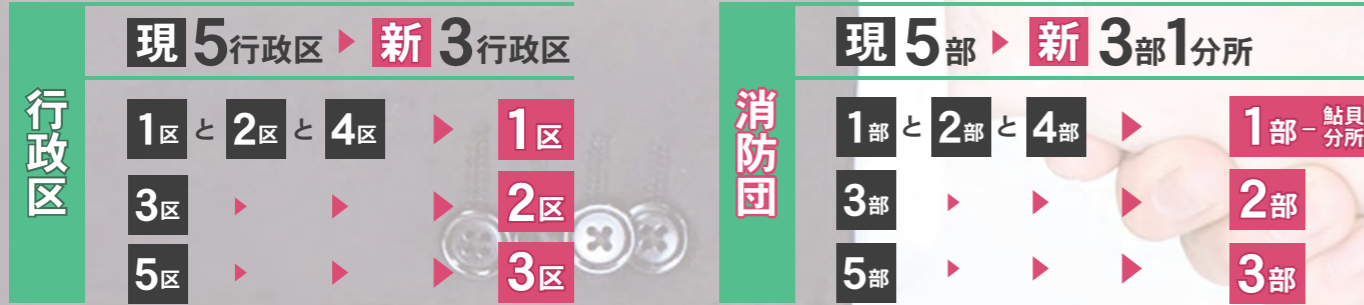


# 01 遠野町 行政区 変更なし 消防団 変更なし

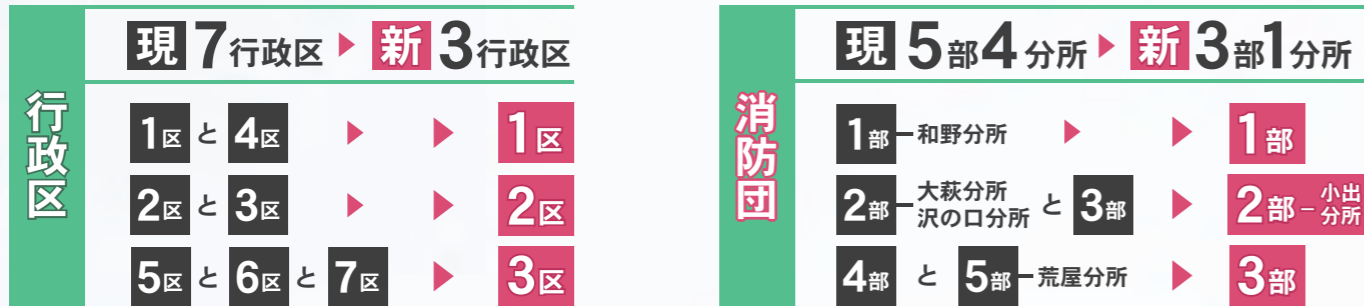
# 02 綾織町 行政区 1~3区、4・5区、6・7区を統合 消防団 1・5部、2・3部を統合、分所は廃止



# 03 小友町 行政区 1・2・4区を統合 消防団 1・2・4部を統合、鮎貝分所を新設



# 04 附馬牛町 行政区 1・4区、2・3区、5~7区を統合 消防団 2・3部、4・5部を統合、小出分所を新設



# 05 松崎町 行政区 変更なし 消防団 変更なし

## 行政区の再編理由

**① 地域の担い手が不足**  
人口減少・高齢化が進む中、人材・人手不足などの問題から、地域活動が困難に。

## 消防団の再編理由

**① 団員数減少&少子高齢化**  
消防団員確保が厳しさを増している。出勤に必要な人数が揃うまでに時間を要することも。

各地区の住民と 検討を重ねる

**② 住民自治が進めやすい**  
範囲に行政区を再編

**② 部・分所をより実働的な**  
組織に見直す

90行政区  
▼ 減 28行政区  
62行政区

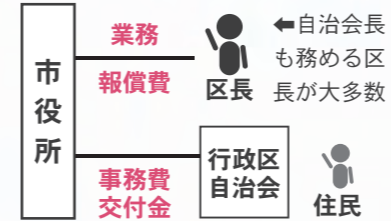
56部11分所  
▼ 減 12部 8分所  
44部 3分所

## 「区長制度」廃止、「行政区自治会支援交付金」新設

行政区の再編と同時に「区長制度」を廃止します。来年4月から区長の職が無くなり、従来の区長業務は「行政区自治会」が受け手となります。また、市からの報償費と交付金を見直し、「行政区自治会支援交付金」に一本化。行政区自治会会計の簡素化を図り、活動を支援します。

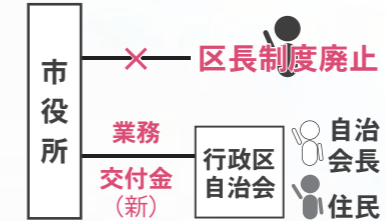
### 現在（イメージ図）

■区長が市と連携し、行政関係の業務を担う



### 来年4月～（イメージ図）

■行政区自治会が市と連携し、行政関係の業務を担う



### 区長報償費

■区長個人への報償費

### 行政区事務費交付金

■①世帯割②均等割③施設割  
①②は行政区自治会に、③は集会所施設事務局などに交付

### 行政区自治会支援交付金

■世帯数に応じた交付金(新)  
区長報償費に代わる交付金。自治会長や文書配布員(班長など)への手当などを自治会の考えで決定できる。(合併加算あり)  
■行政区事務費交付金は統合  
従来の基準を維持し、支援交付金に統合して自治会などに交付

# 行政 消防団 行政区

来年4月1日

# 再編

持続可能な地域コミュニティ再構築へ

市内「行政区」と「消防団」の再編内容が決まり、来年4月から新しい体制に変わります。また、同年4月から区長の職を廃止し、行政区自治会支援交付金を新設します。内容を紹介します。





**09 宮守町宮守** 行政区 1・2区、4・7区を統合  
消防団 1・3部、2・5部を統合、分所は廃止

行政区	現 7行政区 ▶ 新 5行政区	消防団	現 5部1分団 ▶ 新 3部
	1区と2区 ▶▶▶ 1区		1部と3部 ▶▶▶ 1部
	3区 ▶▶▶▶▶ 2区		2部と5部 ▶▶▶▶▶ 2部
	4区と7区 ▶▶▶▶▶ 3区		4部 岩根橋分所 ▶▶▶▶▶ 3部
	5区 ▶▶▶▶▶ 4区		
	6区 ▶▶▶▶▶ 5区		

**06 土淵町** 行政区 1～3区、4・5区を統合  
消防団 再編しない

行政区	現 10行政区 ▶ 新 7行政区	7区 ▶▶▶▶▶ 4区
	1区と2区と3区 ▶▶▶▶▶ 1区	8区 ▶▶▶▶▶ 5区
	4区と5区 ▶▶▶▶▶ 2区	9区 ▶▶▶▶▶ 6区
	6区 ▶▶▶▶▶ 3区	10区 ▶▶▶▶▶ 7区

**10 宮守町達曽部** 行政区 1・2区、3・4区、5～7区を統合  
消防団 再編しない(管轄区域は見直し)

行政区	現 7行政区 ▶ 新 3行政区	消防団	現 5部 ▶ 新 3部
	1区と2区 ▶▶▶▶▶ 1区		1部と5部 ▶▶▶▶▶ 1部
	3区と4区 ▶▶▶▶▶ 2区		2部と4部 ▶▶▶▶▶ 2部
	5区と6区と7区 ▶▶▶▶▶ 3区		3部 ▶ 変更なし ▶▶▶▶▶ 3部

**07 青笹町** 行政区 1・2区、7・8区を統合  
消防団 2・4部、3・5部を統合

行政区	現 8行政区 ▶ 新 6行政区	消防団	現 5部 ▶ 新 3部
	7区と8区 ▶▶▶▶▶ 1区		1部と5部 ▶▶▶▶▶ 1部
	1区と2区 ▶▶▶▶▶ 2区		2部と4部 ▶▶▶▶▶ 2部
	3区 6区 ▶ 変更なし ▶▶▶▶▶ 3区 6区		

**11 宮守町鱒沢** 行政区 1・2区、3～5区を統合  
消防団 2・4部を統合

行政区	現 6行政区 ▶ 新 3行政区	消防団	現 4部 ▶ 新 3部
	1区と2区 ▶▶▶▶▶ 1区		1部 ▶ 変更なし ▶▶▶▶▶ 1部
	3区と4区と5区 ▶▶▶▶▶ 2区		2部と4部 ▶▶▶▶▶ 2部
	6区 ▶▶▶▶▶ 3区		3部 ▶ 変更なし ▶▶▶▶▶ 3部

**08 上郷町** 行政区 2・3区、4・5区、6・7区、8・10区を統合  
消防団 4・5部を統合、分所は廃止

行政区	現 10行政区 ▶ 新 6行政区	消防団	現 6部2分団 ▶ 新 5部
	1区 ▶ 変更なし ▶▶▶▶▶ 1区		1部 ▶ 変更なし ▶▶▶▶▶ 1部
	2区と3区 ▶▶▶▶▶ 2区		2部 ▶ 変更なし ▶▶▶▶▶ 2部
	4区と5区 ▶▶▶▶▶ 3区		3部 川原分所 ▶▶▶▶▶ 3部
	6区と7区 ▶▶▶▶▶ 4区		4部 来内分所と5部 ▶▶▶▶▶ 4部
	8区と10区 ▶▶▶▶▶ 5区		6部 ▶▶▶▶▶ 5部
	9区 ▶▶▶▶▶ 6区		

■ 問い合わせ  
行政区再編…市市民協働課 (☎62-4411内線213)  
消防団再編…遠野消防署 (☎62-2119内線103)



● Interview  
民生児童委員協議会の会長に話を聞きました



会長 佐藤 正市さん  
上郷町 72歳  
遠野市民生児童委員協議会

上郷地区民生児童委員協議会会長  
民生委員・児童委員(上郷町3区担当)  
岩手県民生児童委員協議会理事

Q 民生児童委員の役割とは

難しいイメージがあるかもしれませんが、活動はシンプルです。地域の実情を把握し、困っている住民がいたら関係機関に伝えること。私たちが困りごとを直接解決するのではなく、住民と市・関係機関をつなぐ存在です。

Q 普段どのような活動をしていますか

主に一人暮らしや障がいのある人の自宅を訪問したり、電話で相談を受けたりしています。地域・学校行事や研修会にも参加しています。活動はひとそれぞれですが、訪問がメインです。

Q 訪問や相談で毎日忙しいのでは

そんなことはないです。訪問も相談も毎日ではなく、1日中続くわけでもない。電話相談が2〜3分だけの日も。私の場合、そういった日が月平均15日程です。

Q 専門的な知識が必要ですか

はじめから専門知識は必要ないと思っています。町内にも同僚委員がいますし、市の担当課がフォローしてくれます。各地区を担当する社協の「丸ごと相談員」も非常に頼りになります。何かあれば動きやすい人がベストですが、誰でもできる職務だと思います。

Q やりがいを教えてください

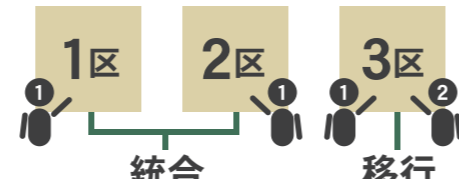
地域で困っている人が一人ずつ減っていく、人のためになる仕事だと思っています。相談から適切な対応につながった時はホッと、生活向上の一助を担えた、「よがったな」といった気持ちになります。

令和7年に向け「定数見直し」検討も進めます  
来年は委員改選 & 行政区再編

来年12月に民生児童委員の一斉改選を迎えます。行政区再編後、各町内で民生児童委員はどのように配置されるのか、今後の方針を紹介します。※委員の改選に伴う地域からの推薦期限は6月頃です。

①現在の配置状況

計114人  
人口に合わせて、各行政区に1〜3人配置



改選  
②令和4年(2022.12.1~)

計114人  
旧行政区の人数を新行政区に引き継ぐ



③令和7年(2025.12.1~)

計???人  
定数見直し(今後、地域と一緒に検討)



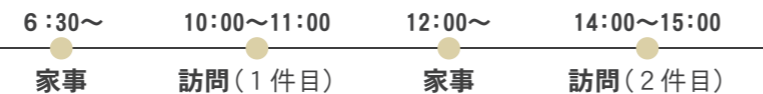
活動を紹介

民生児童委員さんの1日

民生児童委員さんから、ある1日の活動を教えてもらいました。

A委員

訪問が主な活動です。月1・2回を目途に自宅に行き、1時間くらいお話をします。週2日程、福祉施設でお手伝いの仕事をしながら、自分にできる活動をしています。



主な活動  
01 友愛訪問

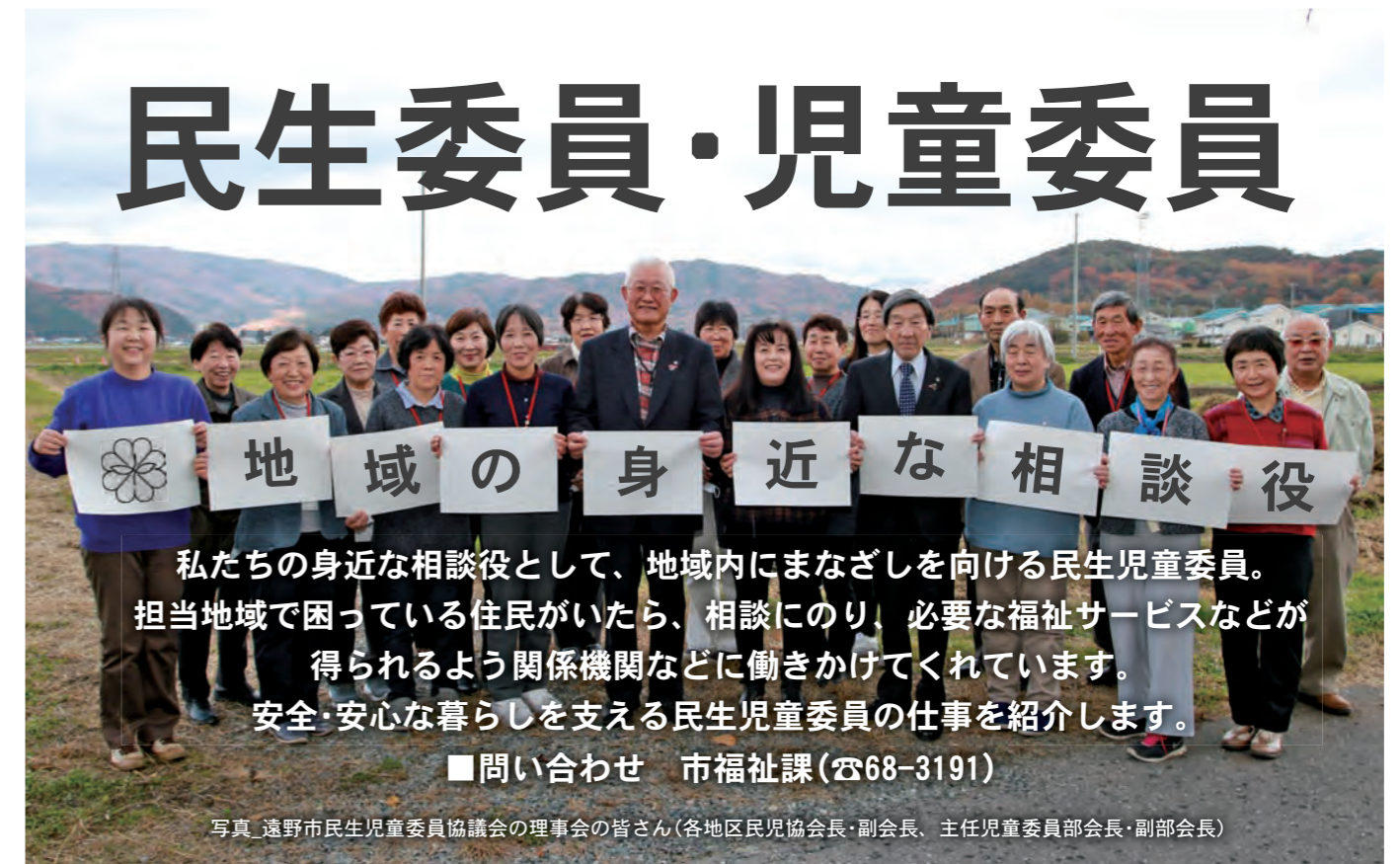


担当区域内の一人暮らし高齢者などを中心に、自宅への訪問や電話などで、見守り・相談などの活動を行います。

02 協議会活動



毎月1回、全地区の民児協会長らが集まる理事会と、各地区の委員が集う定例会を開催し、情報を共有・相談します。



民生委員・児童委員

私たちの身近な相談役として、地域内にまなざしを向ける民生児童委員。担当地域で困っている住民がいたら、相談にのり、必要な福祉サービスなどが得られるよう関係機関などに働きかけてくれています。安全・安心な暮らしを支える民生児童委員の仕事を紹介します。

■問い合わせ 市福祉課(☎68-3191)

写真 遠野市民生児童委員協議会の理事会の皆さん(各地区民児協会長・副会長、主任児童委員部会長・副部会長)

民生児童委員の職務と活動

地域を知り、住民と関係機関・団体をつなぐ「橋渡し役」

市民の皆さんが安心して暮らせるよう、市内各地で活動している民生児童委員。地域住民からの福祉や子育てなどの困りごと、心配ごとの相談に応じ、行政や専門機関・団体などにつなぐ橋渡しをしています。市内には114人が在籍し、子育ての相談などを専門にする主任児童委員の役割を持つ人もいます。

- ▶任期 3年間
- ▶年齢 20歳以上(年齢基準日/12月1日時点)
- ▶身分 地域から推薦され、厚生労働大臣(国)から委嘱された特別職の公務員。無報酬(※)のボランティアです。(※)国から民生児童委員協議会に活動費が交付されます。そのほか、本市では独自に相談員報酬(地区民児協会長・副会長54,000円/年額、委員48,000円/年額)を支給しています。

委員の仕事

【イメージ図】



主な職務

- 01 区域の社会調査 担当区域内の住民の実情や福祉の需要を把握します。
- 02 相談対応 地域住民が抱える問題などの相談にのります。
- 03 住民への情報提供 社会福祉の制度やサービスの内容を住民に提供します。
- 04 関係機関への連絡 必要な福祉サービスが得られるよう、関係機関などにつなぎます。
- 05 意見を伝える 活動で得た問題点や改善策などをまとめ、民生児童委員協議会を通じて関係機関に意見を伝えられます。



日 Sun.

月 Mon.

火 Tue.

水 Wed.

木 Thu.

金 Fri.

土 Sat.

※取り外してお使いください

# 総合カレンダー

December

# 12

▶▶▶ 1月

## 休日当番医・薬局

【注意】遠野病院(☎62-2222)は救急指定病院。救急患者に限り診療します。

### 【12月】

**12日(日)**  
中央診療所(☎62-2277)  
飯高歯科医院(☎62-8917)

**19日(日)**  
時田医院(☎62-2147)  
宮守歯科診療所(☎67-2225)

**26日(日)**  
川上医院(☎62-2051)  
※沼崎歯科医院(☎62-4108)  
はやちね薬局(☎63-3050)

※は、広報遠野9月号掲載の「休日急患診療当番医日程表 下半期分」から当番医が変わっています

**31日(金)**  
あいずみ医院(☎63-2021)  
遠野駅前薬局(☎63-3300)

### 【1月】

**1日(土)**  
菊池俊彦クリニック(☎62-8600)  
つくし薬局新穀店(☎63-1300)

**2日(日)**  
上郷ほほえみスキンクリニック(☎68-3330)  
わお調剤薬局(☎68-3737)

**3日(月)**  
千葉医院(☎62-4039)  
つくし薬局遠野店(☎63-1717)

## 年末・年始のごみ収集について

12月29日(水)から来年1月3日(月)まで通常のごみ収集はありませんが、もえるごみは市内全域で臨時収集を行います。12月30日(木)の8時半までに集積所に出してください。

**もえるごみ臨時収集日 12月30日(木)** ※遠野中継センターへ直接持ち込む場合(有料)は、12月29日(水)、30日(木)または1月3日(月)の8時45分から16時半までに出してください。

**対象地域 市内全域** ※1月3日(月)はもえないごみ・粗大ごみの収集がありません。2月の収集日に出すか、1月4日(火)～7日(金)に清養園クリーンセンターへ直接持ち込みください。

■問い合わせ  
市環境課(☎62-2111内線563)

■問い合わせ  
遠野テレビ(☎63-1711)

## 遠野テレビ【番組案内】

★第20回遠野地区中学校総合文化祭(11ch)  
12月18日(土)、19日(日)▷13時～、20時

★遠野市議会定例会(10ch)

12月6日(月)～7日(火) 生放送▷10時～、再放送▷18時～  
12月10日(金) 生放送▷14時～、再放送▷18時～

【お知らせ】 遠野テレビ使用料の減免措置があります。詳しくは… 遠野テレビ加入促進 検索

12

13

14

紙類・プラ製容器包装/遠野町③、綾織町、宮守町達首部

●人権相談 市 10:00～  
紙類・プラ製容器包装/小友町、松崎町第1～3区、宮守町宮守(ただし、宮守第5区の大平除く)

19

☆とおの家族の日  
☆食育の日

20

ペットボトル・飲料缶/遠野町③、綾織町、宮守町達首部

21 予防接種(四種混合、ヒブ、肺炎球菌、B型肝炎) 里 12:40～  
●多重債務弁護士無料相談(予約制)市 10:00～  
●傾聴サロンち 10:00～  
ペットボトル・飲料缶/小友町、松崎町第1～3区、宮守町宮守(ただし、宮守第5区の大平除く)

26

27

びん・プラ製容器包装/遠野町③、綾織町、宮守町達首部

28 ☆いわて減塩の日  
びん・プラ製容器包装/小友町、松崎町第1～3区、宮守町宮守(ただし、宮守第5区の大平除く)

2

3

4 ●傾聴サロンち 10:00～  
もえないごみ・粗大ごみ/小友町、松崎町第1～3区

15

◆1歳児健康相談(R 2.11月生) 里  
●行政相談本 13:00～  
ペットボトル・飲料缶/遠野町②、青笹町、宮守町宮守第5区の大平、宮守町鱒沢

16

◆2歳児歯科相談(R 1.12月生)  
ペットボトル・飲料缶/土淵町、上郷町

22

●消費者救済資金融資相談(予約制)市 13:00～  
びん・プラ製容器包装/遠野町②、青笹町、宮守町宮守第5区の大平、宮守町鱒沢

23

●弁護士無料法律相談(予約制)市 10:00～  
びん・プラ製容器包装/土淵町、上郷町

29

もえないごみ・粗大ごみ/遠野町②、青笹町

30

6 ●弁護士無料法律相談(予約制)市 10:00～  
●花巻年金事務所出張相談(予約制)本 10:30～  
もえないごみ・粗大ごみ/土淵町、上郷町、宮守町宮守第4区②・第5区(笠平・雪谷沢・関谷・大平)・第7区、宮守町鱒沢

10

紙類・プラ製容器包装/遠野町①、附馬牛町

17

◆3歳児歯科相談(H30.12月生)  
◆妊婦教室 ね 10:00～  
●心配ごと相談総 10:00～  
ペットボトル・飲料缶/遠野町①、附馬牛町

24

びん・プラ製容器包装/遠野町①、附馬牛町

31

7 ◆妊婦教室 ね 10:00～  
●心配ごと相談総 10:00～  
もえないごみ・粗大ごみ/遠野町①、附馬牛町、宮守町宮守第1～3区・第4区①・第5区(笠平・雪谷沢・関谷・大平を除く)・第6区、宮守町達首部

11

25

1月1

8

## 場所

次のとおり省略して表記しています

市…市民センター と…市役所とびあ庁舎  
里…遠野健康福祉の里 本…市役所本庁舎  
児…宮守児童館 ね…ねっとゆりかご  
宮…宮守総合支所 ち…ちょボラ  
総…総合福祉センター あ…あすもあ遠野

## ごみ

ごみ収集日(もえるごみ除く)  
問 市環境課(☎62-2111内線565) または宮守総合支所(☎67-2111)

■一部の収集場所は、次のとおり省略して表記しています  
遠野町①＝遠野町12区・13区、松崎町4～8区/遠野町②＝遠野町1区・3区・5～7区(石倉除く)・14区/遠野町③＝遠野町2区・4区・石倉・8～11区・15区/宮守町宮守第4区①＝相ノ山・欄場・沢田1班・駅前・東洋レンズ岩手工場脇/宮守町宮守第4区②＝オノ神・沢田2班・吉金・赤沢川

…ごみ収集日

## 問い合わせ

◆各種健診・予防接種・健康相談・各種教室  
問 市健康福祉の里母子安心課(☎68-3186)または宮守総合支所(☎67-2111)

…健診・予防接種

●傾聴サロン  
問 市健康福祉の里福祉課(☎0198-68-3193)  
●弁護士無料法律相談  
●多重債務弁護士無料相談  
●交通事故巡回相談(いずれも予約制)  
問 遠野市消費生活センター(☎0198-62-6318)

新型コロナウイルス感染症拡大防止のため、各種相談・健診などの日程を変更または中止する場合があります。

●行政相談  
問 市総務企画部政策担当(☎0198-62-2111内線216)  
●人権相談  
問 盛岡地方方法務局花巻支局(☎0198-24-8311)  
●登記相談会(毎週火・水・木)  
問 盛岡地方方法務局花巻支局(☎0198-24-8311)※電話相談のみ

●消費者救済資金融資相談(予約制)  
問 県消費者信用生活協同組合北上事務所(☎0197-61-0133)  
●花巻年金事務所出張相談(予約制)  
問 花巻年金事務所(☎0198-23-3351)  
●心配ごと相談・無料弁護士相談  
問 遠野市社会福祉協議会(☎0198-62-8459)



## 図書館情報



### おすすめ本



『本当に大事なことはほんの少し』 一般  
ウー ウェン 著 (大和書房)

「毎朝500mlの白湯を飲む」「ものは手に取りやすく、戻しやすく」。シンプルに、気持ちよく暮らすための工夫と考え方を、豊富な写真とともに紹介。

### 児童 『よくみると…』

shimizu 作・絵 (学研プラス)

ショートケーキみただけで、よく見ると…ねこ！ たくさんのねこの中に、よく見ると1匹だけしっぽがちらり。よく見て、探して、遊んじゃおう！



### 移動図書館・休館日

- ◆寄贈者(敬称略)▷図書 長南一美
- ◆移動図書館▷7日=小友町~宮守町罇沢▷8日=土淵町▷9日=綾織町▷14日=宮守町宮守・達首部①▷15日=松崎町・鶯崎町▷16日=上郷町▷17日=早瀬町~宮守町罇沢▷21日=青笹町
- ◆休館日 市立図書館、宮守ゆうYOUソフト館、博物館=12月6・13・20・27・29~1月3日  
※移動図書館の運行表は、市ホームページに掲載しているほか、各地区センターに備え付けています。

### イベント・お知らせ

- 子ども映画会『1ねん1くみ1ばんワル』▷日にち 12月4日(土)
- 『ドナルドダック「ドナルドの雪合戦」「ドナルドの透明人間」』▷日にち 1月8日(土)
- 冬の特別映画会『サンタさんは大いそがし』▷日にち 12月18日(土)
- 【共通】時間・場所 11時~、市立図書館視聴覚ホール
- ミニコーナー  
自動ドア前 『お笑いの本コーナー』  
カウンター前 『漢字の本コーナー』
- 読み聞かせ会  
グループわらべ▷日時・場所 12月4日(土)、10時半~  
おはなしきゃらばん▷日時・場所 12月26日(日)、11時~
- 【共通】市立図書館児童コーナー
- クリスマスが今年もやってくる展 クリスマスに関する本の展示・貸し出しをします。▷日時 12月25日(土)まで

問い合わせ 市立図書館(☎62-2340)

### 参加者募集 全8回 「トレキッズ」

いろいろな用具を使って仲間と運動します。運動不足解消、体力アップを目指し、バランス感覚も養います。楽しみながらいっぱい体を動かしましょう！

▶日時 12月3・10・17・24日、来年1月7・14・21・28日、いずれも金曜 17時~17時45分※第3金曜はエアートランポリンや器械体操を行います ▶場所 遠野市民体育館 ▶講師 榎遠野施設管理サービス職員 ほか ▶参加費 4,000円※体験参加は1回800円 ▶対象 年中~小学3年生 ▶定員 20人 ▶持ち物 屋内用シューズ、飲み物、タオル ▶申込方法 遠野市民体育館へ直接申し込みまたは遠野施設管理サービスホームページより申し込み※途中参加可能 ▶問い合わせ 遠野施設管理サービス(☎63-1144 遠野市民体育館内)



### 12/26 遠野市民センター50周年記念「遠野市民センターバレエスタジオ第44回発表会」

日頃の練習の成果を披露します。生徒たちの華麗な舞をぜひご覧ください！

▶時間 14時~(13時半開場) ▶場所 遠野市民センター大ホール ▶特別出演 バレエダンサー 横内国弘氏 ▶チケット 一般1,000円 高校生以下600円(未就学児無料)※いずれも当日200円増 ▶プレイガイド とびあ、みやもりホール、市民センター総合案内、(一財)遠野市教育文化振興財団 ▶問い合わせ (一財)遠野市教育文化振興財団(☎62-6191)



### 1/15 青少年向け講座 「超低温の不思議な世界」参加者募集

液体窒素を使ったさまざまな実験を行います。約マイナス200度という超低温の不思議な世界を体験してみませんか。

▶時間 14時~16時 ▶場所 遠野市勤労青少年ホーム集会室 ▶対象・定員 市内の小学4年~中学3年15人※先着順 ▶参加費 500円 ▶講師 野村胡堂・あらえびす記念館講師 岩本秀司氏 ▶主催 遠野市青少年少女発明クラブ ▶申込方法▷電話▷ファクス▷メール—のいずれかで1月7日(金)までに申し込み ▶申し込み・問い合わせ (一財)遠野市教育文化振興財団(☎62-6191、ファクス62-6195、メールmail@tono-ecf.or.jp)

※講座およびイベントなどは、新型コロナウイルス感染状況により延期または中止することがあります。その場合は、市ホームページなどでお知らせします。

### 「こども本の森 遠野」活用イベント

#### 生涯学習講座

## 「朗読に触れる」

宮沢賢治の「やまなし」を題材に、朗読を実践します。朗読の魅力である温もりに触れてみませんか。

日時

12月18日(土) 18時半~

場所

こども本の森 遠野 いちの蔵

講師 朗読家 岡安圭子氏  
コーディネーター 只松靖浩氏

参加費 1,000円

定員 6人

申し込み・問い合わせ

(一財)遠野市教育文化振興財団(☎62-6191、メールmail@tono-ecf.or.jp)

### 令和3年度中部教育事務所管内

## 「読書ボランティア等研修会」

民話のふるさと遠野ならではの昔話の本質を学びます。7月にオープンした「こども本の森 遠野」の見学も行います。

日時

12月24日(金) 10時半~15時半

場所

こども本の森 遠野、市立図書館

内容・講師 「こども本の森について」市こども本の森運営企画室長 佐々木真奈美氏、「子どもたちに届けたい本を選ぶ—日本の昔話を題材に」東北福祉大学講師 高梨富佐氏、「語り部実演」遠野昔話語り部の会

参加費 無料

定員 30人※申し込み多数の場合は抽選

申込締切 12月14日(火)17時

申し込み・問い合わせ

中部教育事務所(☎0198-22-4982)



### 参加者募集 12/17 「女性のためのおしゃべりサロン」

県の女性支援拠点「いわて女性のスペース・ミモザ南」が出張サロンを開催します。ひとりで悩まず、あなたの気持ちを話してみませんか。

▶時間 10時~12時 ▶場所 綾織地区センター ▶参加費 無料 ▶定員 10人※予約制、先着順 ▶申込方法 電話またはメールで申し込み ▶申し込み・問い合わせ いわて女性のスペース・ミモザ南(☎090-1375-4103、メール sodan@manmaru.org)

## もうすぐ冬休み。地域で児童生徒の見守りを！！

冬休みは、子どもたちの自主・自律の心を育む絶好の機会です。家庭や地域で、楽しく元気に過ごせる環境づくりに取り組みましょう。

#### ■取り組みのポイント

- ①家庭でできる感染症予防対策に取り組みましょう。
- ②「早寝・早起き・朝ごはん」を大切にしましょう。
- ③家庭学習は、時間を決め、集中できる環境の中で計画的に取り組みましょう。
- ④スマートフォンやインターネットを正しく使うために家庭でルールを決めましょう。
- ⑤積雪・凍結路面など危険な場所が増える時期です。交通事故に注意しましょう。
- ⑥外遊びや運動を心掛けましょう。
- ⑦ストーブやたき火など、火気の取り扱いは大人と一緒にしましょう。
- ⑧子どもたちの「危険な行為」や「社会ルールに反する行為」を見たら、地域みんなで声を掛けましょう。

#### ■問い合わせ

市生徒指導推進協議会(☎62-4412内線285)







12月28日(火)まで！命を守る歯科健診を実施中

歯周病は、成人の約8割に発症しているといわれており、糖尿病や心臓病、脳卒中など体の疾患に大きく関わります。この機会に、歯科健診を受診しましょう。

■種別・対象者 ①成人歯科健診…25・30・35・40・50・55・60・65・70歳 ②後期高齢者歯科健診…76歳の後期高齢被保険者※いずれも年齢は令和4年4月1日現在

■実施期間 12月28日(火)まで

■実施場所 市内の各歯科医院

■受診方法 歯科医院に電話予約し、受診日に受診票(はがき)を持参※受診票は対象者に配布済。再発行希望者は問い合わせください

■料金 無料

■問い合わせ 市健康長寿課(☎68-3185)

令和4・5年度各種検診希望調査票を提出ください

市は11月下旬、令和4・5年度各種検診希望調査を、対象者がいる世帯に郵送しています。調査は▷市が行う各種検診の申し込み▷各種検診の受診場所の把握——などを目的に実施しています。市が

行う検診を希望しない場合も提出が必要です。未提出の人は、調査票に記入の上、同封した封筒で返却ください。

■問い合わせ 市健康長寿課(☎68-3185)

令和4年消防出初式を分散型で開催します！

新型コロナウイルス感染症対策のため、分散型で消防出初式を行います。式典の様子は遠野テレビで生中継します。

■日時 来年1月9日(日)、10時～

■会場 ①消防団行事、式典・表彰式…遠野市民センター②防火パレード…市内全域(分団ごと)

■問い合わせ 遠野消防署(☎62-2119内線105)

介護が必要な人に紙おむつなどを支給します

■対象者 (1)と(2)を満たす人 (1)次のすべてに該当 市内に住所がある／在宅で生活している／市民税が本人非課税 (2)アまたはイに該当 ア要介護4または5 イ要介護1～3で、要介護認定時の認定調査票における「排尿」または「排便」の項目について、「介助」または「見守り等」が必要と判定されている

■支給用品 紙おむつ、尿取りパッドなどの介護用品1種類

■申込方法 12月28日(火)までに申請書を郵送するか、遠野健康福祉の里または宮守総合支所に持参

■支給時期 2月中旬(予定)

■その他 対象者には申請書を郵送します。新たに申請する人は、市ホームページに掲載の様式を使用するか、遠野健康福祉の里窓口で問い合わせください。

■問い合わせ 市健康長寿課(☎62-5112内線26)

入札参加資格者の市税納税状況を確認します

令和3年度および4年度の市管建設工事などの入札参加資格者を対象に、中間年の市税納税状況を確認します。詳しくは市ホームページをご覧ください。

■対象業者 令和3年度および4年度競争入札資格参加資格申請者

■提出書類 各種納税証明書(国、都道府県、市町村から証明される全税目)

■提出期間 来年1月4日(火)～3月22日(火)

■提出方法 下記あて持参または郵送(3月22日消印有効)

■提出・問い合わせ先 市管財担当(〒028-0592 遠野市中央通り9-1 ☎62-2111内線242・243)

停電情報通知アプリを活用しませんか？

東北電力ネットワーク(株)は、スマートフォン向け無料アプリ「停電情報アプリ」を運用しています。情報を知りたい地域を登録すると、停電・復旧状況がスマートフォンに自動で通知されます。

■使用方法 ダウンロードし、ア

アプリ内メニューの「登録地域」から最大10地域まで登録

【ダウンロードはこちら】

Android版 iPhone版

東北電力ネットワーク停電情報 検索

■問い合わせ 東北電力ネットワーク(株)コールセンター(☎0120-175-366)

相談

消費者トラブル解決支援「ホットライン188」

「悪質商法による被害にあった」「お試し購入のはずが定期購入になっていた」などの消費者トラブルで困っていませんか。一人で悩まず相談してみましょう。

■相談 消費者ホットライン(☎188(局番不要))※近くの消費生活相談窓口を案内します

■問い合わせ 遠野市消費生活センター(☎62-6318)、市市民協働課(☎62-4411)

身体障がい者の補装具巡回相談を開催します

義肢や装具、車椅子など、補装具の購入や修理の要否判定を受けられる補装具巡回相談を開催します。※要事前申し込み

■日時 来年1月6日(木)、11時～14時(受け付けは11時半まで)

■場所 遠野健康福祉の里

■対象 ▷身体障害者手帳を持つ

ている▷難病の治療中(必要書類の提出を求める場合あり)——のいずれかに該当する人

■申込締切 12月17日(金)

■申込方法 電話申し込み

■問い合わせ 市福祉課(☎68-3193内線16)

就農相談会「新農業人フェアinいわて」を開催

県は、就農希望者に県内の就農情報を提供する相談会を開催。自営・雇用就農者の事例発表や専門家による個別相談を行います。予約不要。誰でも参加できます。

■日時 来年1月8日(土)、13時～

■会場 いわて県民情報交流センターアイーナ8階(803・804会議室)

■問い合わせ (公社)岩手県農業公社就農支援部(☎019-623-9390)

募集

令和4年産「銀河のしずく」の作付け経営体募集

令和4年に、県オリジナル水稲品種「銀河のしずく」を作付け・販売する場合は事前登録が必要です。登録には要件があります。

■主な要件 ①県が指定する栽培適地に作付けする②米の販売実績があり、一等米比率の過去2年間の平均が県平均以上③銀河のしずく栽培マニュアルを遵守する④自家消費を除き、全量出荷に努める

■申請期限 12月17日(金)

■提出・問い合わせ先 市農林課

(☎62-2111内線412)

平和を守る国家公務員「自衛官」を募集します

人々の安全や平和を守る自衛官候補生を募集しています。申込方法や試験内容など、詳しくは問い合わせください。

■応募資格 18歳以上33歳未満の人

■その他 試験日や試験会場は受付時にお知らせします

■申し込み・問い合わせ 自衛隊北上地域事務所(☎0197-63-6736)

令和4・5年度「国有林モニター」を募集します

東北森林管理局は、国有林野の管理経営に皆さまの声を役立てるためのモニターを募集しています。詳しくは問い合わせください。

■募集人数 遠野支署管内で2人程

■募集期限 来年1月31日(月)

■任期 令和4年4月1日から2年

■内容 ▷アンケートへの回答▷現地説明会、国有林モニター会議への参加——など

■問い合わせ 東北森林管理局企画調整課(☎018-836-2228)

ありがとうございました！

本市にお寄せ頂いたご厚意を紹介【企業版ふるさと納税】(10月中) 筑波ダイカスト工業(株)様(東京都、増淵健二代表取締役会長)…100万円【個人版ふるさと納税】(10月中) 605件(12,525,000円)

「こども本の森 遠野」イベント情報

12月 本の森ミニツアー&シアター Featuring やまゆり

●時間 14時～15時 ●定員 20人

●参加費 100円※未就学児は無料。保護者同伴

●内容 紙芝居、クリスマスの歌、クイズゲーム(遠野高生協力)

●申込方法 電話かメールで申し込み

12月25日 本の森クリスマス会

●時間 10時～11時 ●定員 30人 ●対象 未就学親子

●参加費 無料 ●内容 クリスマスの本読み聞かせ、クリスマス飾り制作、クイズゲーム(遠野高生協力)

●申込方法 電話かメールで申し込み

問い合わせ こども本の森 遠野(☎63-3003、メール kodomo-honnomori@city.tono.iwate.jp)

参加費無料 縄文祝術展イベント 最強の祝術具「勾玉」作り教室

縄文人になりきって、勾玉作りに挑戦してみませんか。軟らかい滑石を削って勾玉を作り、磨きあげます。縄文時代から使われていた最強の祝術具「勾玉」を作って、願いを込めましょう。

■とき 1月10日(月・祝) 10時～12時

■ところ 遠野まちなか・ドキ・土器館

■定員 15人※先着順、要事前申し込み

■申込方法 1月7日(金)までに、▷住所▷氏名▷電話番号▷年齢(学年)——を添えて、電話かファクスで申し込み

申し込み・問い合わせ 市文化課(☎62-2340、ファクス62-5758)



# 全国から応援いただいています！ 遠野のふるさと納税



ふるさと納税は、大切に思うふるさとや自治体を寄付という形で応援できる制度。  
令和2年度も、全国からたくさんの応援が寄せられました。

■問い合わせ 市商工労働課(☎62-2111内線318)

## 令和2年度の実績

令和2年度に本市に寄せられたふるさと納税(寄付金)の実績をお知らせします。

ふるさと納税(個人寄付)	団体寄付	企業版ふるさと納税
5,386件 … 約1億4,771万円	35件 … 約632万円	5件 … 約1,010万円

## ふるさと納税の活用例

寄付者は、寄付金をどの事業に活用するかを選べます。本市の活用事例の一部を紹介します。

活用事業例1	活用事業例2	活用事業例3	活用事業例4
<b>こども本の森構想推進事業</b>  世界的建築家・安藤忠雄さんと連携して整備した「こども本の森 遠野」の運営に活用。子どもたちの想像力と創造力を育む施設に育てます。	<b>先導的共生社会ホストタウン推進事業</b>  パラリンピアンとの交流や心のバリアフリー、ユニバーサルデザインのまちづくりを実施。共生社会の実現に向けた取り組みを推進しています。	<b>ビールの里プロジェクト</b>  ビールを起点にしたまちづくりを実施。遠野の食材と地元産クラフトビールを詰め合わせた「ホップボックス」を企画・販売しました。	<b>みんなで応援子育てのまち推進事業</b>  子どものスポーツ・文化活動で使う施設使用料無料化や、予防接種などで使えるわらわらっこ応援券を交付するなど、子育てを支援しています。

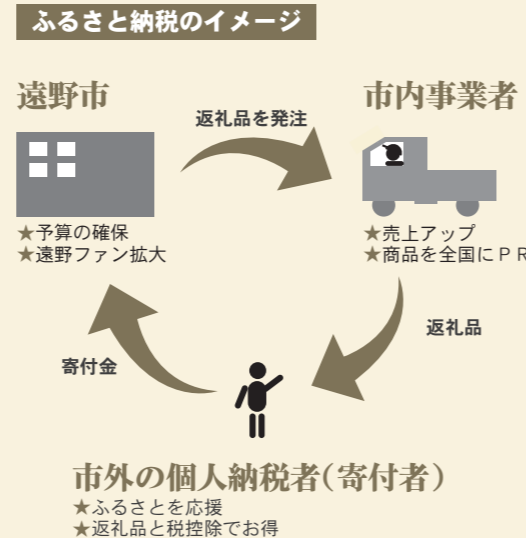
## ふるさと納税で遠野を元気に

ふるさと納税のイメージと、返礼品の確認や寄付の手続きなどができるポータルサイトを紹介します。

**市民の皆さんへお願い**  
 ふるさと納税は、寄付者も遠野も元気になる仕組みです！ 寄付者は、地域の魅力が詰まった返礼品をもらえたり、寄付する額に応じて所得税と住民税の控除を受けることができます。ぜひ、市外にお住まいのご家族、ご親戚、ご友人などに、遠野へのふるさと納税をおすすめください。市内居住者は返礼品を受け取ることができませんので、ご了承ください。

**遠野市ふるさと納税ポータルサイト**  
 遠野市のふるさと納税を取り扱うサイトです。お好みのサイトから、返礼品や寄付金の使い道の確認、寄付の手続きなどをすることができます。

<b>ふるさとチョイス</b> 	<b>JRE MALL ふるさと納税</b> 	<b>三越伊勢丹 ふるさと納税</b> 	<b>楽天ふるさと納税</b> 
---	---	--	--



# 年末恒例！ 遠野の10大ニュース

大募集！

「遠野の10大ニュース」を募集します！ 令和3年中の印象的な遠野の出来事をお寄せください。

## 募集要項

### 応募方法

市政なんでも相談箱に備え付けてある応募用紙に①令和3年中の市内のニュース3つ ②応募者の▷郵便番号▷住所▷氏名▷年齢▷職業 ③広報遠野へのご意見・ご感想——を記入し相談箱に投函ください。ファクス、メール、はがきでも受け付けます。※住所・氏名などの個人情報は、賞品の発送のみに使用します

### 応募・問い合わせ先

〒028-0592 遠野市中央通り9番1号  
 遠野市役所政策担当  
 ファクス / 0198-62-3047  
 メールアドレス / koho@city.tono.iwate.jp  
 電話 / 0198-62-2111(内線216)

### 市政なんでも相談箱設置場所

市役所本庁舎、ショッピングセンターとびあ、市民センター、各地区センター、元気わらすっこセンター、遠野健康福祉の里、市立図書館、宮守総合支所、みやもりホール、宮守ゆうYOUソフト館

投票箱はこちら



### 応募締切 12月13日(月)

### 当選発表などについて

当選者の発表は賞品の発送をもって代えさせていただきます。なお、一部賞品は引換券による店頭引渡しとなりますので、あらかじめご了承ください。未成年者にアルコール飲料が当選した場合、適時調整します。

## 応募者プレゼント

応募者の中から抽選で42名様に、ふるさと納税の返礼品や遠野の物産などを贈呈！

<b>1名</b>  <b>いわて遠野牛01</b> ロースステーキ250g <sup>2</sup> ×2枚 提供/磯遠野牧場	<b>1名</b>  <b>いわて遠野牛02</b> ロースすき焼きしゃぶしゃぶ500g <sup>2</sup> 提供/磯遠野牧場	<b>3名</b>  <b>宮守わさびセット</b> 根わさび、わさび粕漬 各1個 提供/葵食品	<b>13名</b>  <b>5人の焙煎士による「遠野の自家焙煎コーヒー」</b> ドリップバックセット2種×2 提供/遠野ロースターズクラブ
<b>8名</b>  <b>とれたてホッピー番搾り</b> 提供/TKプロジェクト	<b>1名</b>  <b>清酒イーハトーブ スパークリング「風の又三郎」</b> 提供/上開伊酒造	<b>2名</b>  <b>遠野産ホッピー焼酎「稗子」</b> 提供/(南)アサクラ酒店	<b>1名</b>  <b>ロゴ入りマスク、馬名入りセーター</b> 提供/(南)グランド牧場 遠野ステーブル
<b>3名</b>  <b>たかむろ水光園 入浴券6枚セット</b> 提供/たかむろ水光園	<b>1名</b>  <b>こども本の森 遠野キャラクターTee</b> 提供/こども本の森 遠野	<b>2名</b>  <b>まねっこカップ</b> 提供/(一社)遠野市観光協会	<b>3名</b>  <b>「館バッジ」2個セット</b> 提供/市立遠野博物館 ※デザインは異なる場合があります

●こども本の森 遠野「シャーペン」(提供/こども本の森 遠野) … 3名 ※写真はイメージです。賞品は変更になる場合があります



早めに準備しましょう

# 市民税 県民税の申告

来年2月から、「市・県民税(国民健康保険税)」の申告相談受付を行う予定です。事業所得(営業・農業)や不動産所得の申告を行う人は、「収支内訳書」を提出する必要があります。収支内訳書や領収書などの仕分けができていない場合、来場者自身で作成してからの相談開始となりますので、順番が後回しになる場合があります。スムーズに申告を終えられるよう、今のうちから準備を進めるためのポイントを紹介いたします。

■問い合わせ 市税務課(☎62-2111内線132)

## 〈営業・農業・不動産所得の申告方法〉

**ポイント01** 帳簿を基に「収支内訳書」を作成

伝票・領収書などの証拠書類に基づいた帳簿から「収支内訳書」を作成ください。農業の申告で、農作物と免税牛の両方を申告する場合、収支内訳書もそれぞれに分けて作成する必要があります。収支内訳書は、市ホームページまたは市税務課窓口などで入手できます。

**ポイント02** 帳簿の備え付けと保存は申告者の義務

事業所得などの申告が必要な人は、収入金額や必要経費の取引状況をまとめた帳簿の備え付けと一定期間の保存が義務付けられています。帳簿は任意の様式で構いません。市販のノートなどでも大丈夫です。

**ポイント03** 用意しましょう  
相談会場へ持参する資料

申告相談の会場に持参する資料は次のとおりです。今のうちから準備しておきましょう。古封筒などで項目ごとに整理・仕分けすると便利です。

- ①帳簿
- ②仕分けした伝票・領収書などの証拠書類
- ③作成した収支内訳書

古封筒を使って、領収書などを項目ごとに分けておくのもオススメです



## 確定申告は e-Taxが便利

インターネットを利用した「e-Tax」で確定申告すると便利です。スマートフォンでも申告できます。e-Taxの利点を紹介します。

### ■一部添付書類の提出省略

生命保険料控除の証明書やマイナンバーに関する本人書類など、一部添付書類の提出・提示を省略できます。

### ■期間中はいつでもどこでも申告可能

確定申告期間中は、24時間いつでも申告可能。場所も問わず、家からでも申告できます。

### ■還付が早い

相談会場での申告よりも1~2週間ほど早く所得税が還付されます。

詳しくはe-Taxのホームページをご覧ください



e-Tax ホームページ  
【www.e-tax.nta.go.jp】

## ありがとう 清養園 保養センター & スケート場

清養園保養センター(綾織町)は、本年12月26日(日)をもって営業を終了します。入浴施設の「10枚綴券」「ポイントカード」は払い戻しできません。期間内の使用をお願いします。また、スケート場も合わせて廃止となります。

■問い合わせ 清養園クリーンセンター(☎62-2878)



## 除雪 ご協力を お願いします

積雪の状況(10センチ程度)に応じて主要な道路の除雪を実施します。限られた時間と機材で作業を行うため、市民の皆さまのご理解とご協力をお願いします。



■問い合わせ  
【市道】市建設課(☎62-2111内線516)  
宮守総合支所(☎67-2111内線113)  
【国道・県道】遠野土木センター(☎62-9938)

### ■除雪は主要道などを優先しています

市の除雪は、▷交通量の多い路線▷バス路線▷通勤・通学路——を優先します。幅員4.5m未満の道路、主要な幹線以外の狭い道路は除雪できない状況です。

### ■ご理解ご協力をお願いします

- ①自宅前の歩道や施設などの出入口に残った雪は、利用する皆さんで除雪するなどご協力ください。
- ②雪捨て場は早瀬橋東側の早瀬川右岸です。金属などの固形物が混じらないようご注意ください。
- ③水路に雪を投げ入れないでください。
- ④作業中・走行中の除雪車に近づかないでください。
- ⑤路上駐車で除雪作業を妨げないでください。道路・歩道の車両出入口の鉄板・ブロックは片付けましょう。
- ⑥除雪車走行の支障となる場合、枝葉を伐採します。

## 市職員 令和4年度採用 追加募集

試験日時 来年1月16日(日) 10時~14時40分

- 応募締切 1月4日(火) ※必着
- 試験会場 遠野市役所本庁舎
- 問い合わせ 市総務課(☎62-2111内線112)

来年度採用の市職員を追加募集します。詳しくは、市ホームページに掲載しています。

遠野市 職員採用試験

### ■募集職種・人数・受験資格

- ①一般事務(若干名)…平成3年4月2日から平成16年4月1日までに生まれた人
- ②一般事務(障がい者、1名程度)…介護者なしの職務の遂行が可能で▷身体障害者手帳、療育手帳、精神障害者保健福祉手帳のいずれかの交付を受けている▷平成3年4月2日から平成16年4月1日までに生まれた▷活字印刷文による出題と口頭による面接試験に対応できる一の全てを満たす人



令和3年度岩手県高等学校新人大会

## カウンター武器に空手道県優勝

松田 郷佑<sup>きょうすけ</sup>さん(釜石高1年・遠野中出身)



同大会空手道は10月16・17日に宮古市民総合体育館で行われ、男子個人組手-55kg級で松田さんが優勝。得意のカウンターと果敢に攻める空手で圧倒し、団体の県頂点にも貢献しました。松田さんは「先輩やコーチのアドバイスが力になった」と分析。1月に行われる東北大会に向けて稽古に励んでいます。

JOCジュニアオリンピックカップ第52回U16陸上競技大会

## 円盤投げで自身初の全国出場

佐々木 舞子<sup>まいこ</sup>さん(遠野東中3年)

佐々木さんは同大会県選考会の円盤投げ競技で優勝(記録27.10)。10月22～24日に愛媛県総合運動陸上競技場で開催された全国大会に出場し、24.07を記録しました。初めて全国に挑んだ佐々木さんは「空気に飲まれ自己ベストが出せずやしい。筋力をつけて来年の国体でベスト8を狙う」と意欲を高めました。



JOCジュニアオリンピックカップ2021年全国卓球選手権大会

## ペアと支え合い全国大会で活躍

中村 心春<sup>こはる</sup>さん(遠野部小4年)



中村さんは、10月29～31日にスカイホール豊田(愛知県)で行われた同大会カデットの部女子ダブルスに出場。安定したサーブやレシーブが光り、全国2勝を果しました。中村さんは「ペアがいたから全国でもいつも通りできた。次の大会までにバックレシーブを上達させてチームの力になりたい」と力強く語りました。

令和3年度岩手県知事表彰・保健医療功労

## 地域の保健医療に長年貢献

(一社)遠野市医師会会長、千葉医院院長 千葉 純子<sup>じゅんこ</sup>さん(遠野町)



平成6年に千葉外科医院(現千葉医院)で勤務して以来、地域住民の健康増進に貢献。平成12年から遠野市医師会理事、同26年に同会会長に就任し、地域医療の充実に尽力しました。千葉さんは「医療には、スタッフや患者さん、関係機関の協力が不可欠。今後も患者さんのために協力していきたい」と力を込めました。

少年補導功労者表彰

## 子どもたちの健全育成に尽力

遠野地区少年警察ボランティア協会 佐々木 進<sup>すすむ</sup>さん(松崎町)

少年の非行防止に貢献した佐々木さんが同表彰・少年補導功労者賞を受賞しました。平成6年に少年補導員として地域の見まわり活動を開始。同24～28年は同協会会長を務め、子どもたちの健全育成に尽力しました。佐々木さんは「仲間がいたから続けられた。非行を生まない明るいまちを作りたい」と語りました。



令和3年度いわて暮らしの文化特別知事表彰

## 市民劇で文化芸術振興に貢献

遠野物語ファンタジー制作委員会



菅原伴耕委員長

遠野の知名度向上や文化芸術の裾野拡大に貢献した同委員会が表彰されました。遠野物語ファンタジーは、地域の民話を題材に、▷生演奏▷バレエ▷民俗芸能——などを盛り込んだ現代では県内最古の市民劇。菅原委員長は「受賞は市民の皆さまのおかげ。今後も遠野の文化を広く発信していきたい」と語りました。

昭和42年に盛岡警察署(現盛岡東警察署)に勤務して以来、43年間にわたり人々の安全を守りました。通算29年交通部門に従事し、事故を防ぐための取り締まり強化や指導に尽力。平成18年からは遠野駅前交番所長として地域の治安維持に力を注ぎ、詐欺被害防止などに寄与しました。田中館さんは「事故を1件でも減らせるようにと考えて勤務してきた。皆さんも事故に合わないよう気を付けてほしい」と呼びかけました。

## 瑞宝双光章

元岩手県警部 田中館 次男<sup>つぎお</sup>さん  
72歳=六日町=



## 瑞宝単光章

元綾織保育園園長 菊池 幸子<sup>こうこ</sup>さん  
64歳=綾織町=

昭和53年に中沢季節保育所に勤務して以来、40年余りにわたって保育活動に尽力しました。平成21年に遠野地域子育て支援センター所長、同24年から岩滝保育園などで園長を歴任。子育て家庭への相談指導、伝承活動の充実など地域に開かれた保育を実践しました。菊池さんは「子どもに元気をもらい、保護者や地域の皆さま、先生に支えられてやってこれた。これからも小さなお手伝いをしたい」と思いを語りました。

少年院などで矯正教育を行う法務教官として、昭和57年から37年間にわたって被收容者の生活指導や学力指導に力を尽くしました。盛岡少年刑務所および盛岡少年院に勤務。心の対話を信条に1対1でのコミュニケーションを重視し、被收容者の社会復帰を支えました。佐々木さんは「みんなの成長する姿が楽しみだった。出所後に届く手紙で、頑張っている様子を知ったときは何よりうれしかった」と振り返りました。

## 瑞宝単光章

元法務教官 佐々木 真吾<sup>しんご</sup>さん  
62歳=附馬牛町=



## 藍綬褒章

元農林業センサス調査員 綾織 正哲<sup>まさのり</sup>さん  
88歳=下組町=

昭和39年から農林業センサス調査員として従事。半世紀以上にわたって本市の農林業の状況を調査し、農林行政推進に貢献しました。「統計調査の前提は信実である」という考えの下、市民を信用し、市民から信用される調査員として活動。国勢調査など他の調査にも献身的に取り組みました。綾織さんは「みんなの生活が良くなれば良いと思ってやってきた。褒章は貴重な財産になった」と受章を喜びました。

# 秋の叙勲・褒章

長年の功績や日々の努力を实らせ、  
栄光に輝いた皆さんをご紹介します。



# キラリ! 地域おこし協力隊

遠野に移り住み活動する「地域おこし協力隊」の活動の様子や関連イベント情報などをお伝えします。



1\_10月に着任した大地さん 2\_薪の駅(松崎町)で炭焼き体験 3\_水源地をかつての森に戻す「水源の森プロジェクト」が行われている琴畑川

Q 移住する前のこと、遠野で協力隊になった理由を教えてください  
稲穂の揺れる光景を見た時、見えない何かの気配を感じた時、人はどんな感情になるだろう。長野で過ごした学生時代から、そんな「こころの動きの仕組み」を探究する感性の研究をしてきました。遠野には、現代の日本人が忘れ

かけている感覚や自然観が多く残っているような気がします。遠野で暮らすことを想像したら、クリエイティブなチャレンジができそうだとワクワクが止まらなくなり、協力隊に志望しました。  
Q 遠野に来てからどんな活動をしていますか?  
地域の人と森をつなげ、森のお



## 遠野の未来につながる森づくり 自然と人の心地良い関係をつなぎたい

大地 漢 隊員 秋田県秋田市出身・27歳  
(2021年10月着任)

移住し、挑戦中! 大地さんのプロジェクト「森林×感性」(森林コーディネーター)  
むしろさや役割などを知ってもらえるようにするのが私の役目。森の可能性や現状を知るために、フィールドワークと取材活動を重ねています。NPO法人遠野エコネットが行う間伐実習や自然観察会などに参加し、「自然と共に生きる」とはどういうことか肌身を通して学んでいます。  
Q 今後の目標を教えてください  
▽人々の暮らしと自然の距離を近づける発信やツアー企画▽地元木材や捨てられてしまう森の資源(木の枝葉や鹿の角・皮など)を地域で消費するための仕組みづくりや商品開発——を通して、持続的で豊かな森づくりを行いたいです。あらゆる人に、森づくりに関われるきっかけを届けて、「豊かな森」とは何かを地域のみならず考え、人も動物も植物も共生できるバランスの取れた森をつくっていきけるといいなと考えています。



宮本拓海隊員が運営に携わっている「つくる大学」は、社会変化により新たに必要となった知識やスキルを互いに学び場の創出に取り組んでいます。

講座やイベント情報はこちら

つくる大学ホームページ  
(右のQRコード読み取り)



つくる大学運営事務局

Mail → tsukuru-univ@nextcommons.co.jp

HP → https://note.com/tsukuru\_univ

## 遠野の歴史文化を紹介 遠野史歴訪

あまり知られていない遠野の歴史文化をご案内。本コーナーでは、市の「市史編さん事業」で分かった遠野の歴史文化や、遠野遺産などについて紹介します。



遠野七観音・笹谷観音



新山神社と御神木のヒバ



荒川駒形神社

## 遠野遺産を知り、保存・活用を考える 遠野遺産保存活用ワーキング会議初開催

地域の宝の継承や継承活動を通じた地域活性化を目的に定められた遠野遺産認定制度は、平成19(2007)年に発足。本年までに166件の遠野遺産が認定されています。

11月5日、遠野遺産保存活用ワーキング会議を初開催。遠野遺産認定調査委員と市文化課職員が遠野遺産の現状について調査し、地域住民と一緒に今後の保護、活用のあり方について考えました。対象は、附馬牛町の「遠野七観音・笹谷観音」、「新山神社と御神木のヒバ」、「荒川駒形神社」の3件。現地で地域の人々から説明を聞いた後、附馬牛地区センターで意見交

換を行いました。

その中で、地域において神社は心の拠りどころであり大切な宝であるものの、▽老朽化などによる建物の傷み▽維持管理の人手確保▽改修のための資金調達——などさまざまな悩みがあることが分かりました。課題解決に向けて、▽遠野遺産を知るための学習会の実施▽SNSによる情報発信▽草刈りや清掃などの日常的管理のイベント化——など、地域内外の人々が遠野遺産に関わる仕組み作りについて話し合われました。  
このような各地区の遠野遺産をめぐる取り組みは、来年度以降も続けていく予定です。

宮代IV遺跡の秘密に迫る

## 令和3年度「遠野文化遺産セッション」

遠野の大切な文化遺産(遠野遺産、文化的景観、曲り家千葉家など)を守り、育む取り組みを講演や事例報告、展示で紹介します。

12月13日(月) 13時半~15時半  
遠野市民センター大ホール

■内容 ▷講演「遠野を制するものは岩手を制す—新発見! 奥州藤原氏の遺跡は語る」講師/弘前大学名誉教授 齊藤利男氏 ▷遠野遺産認定証交付式▷地域づくり・観光での遠野遺産活用事例報告

■定員 150人

■申し込み 市文化課(☎62-2340)



奥州藤原氏とのつながりを示す宮代IV遺跡(松崎町)から発見された経塚





創立100周年をお祝いした聖光こども園園児たち

認定こども園めぐみ 遠野聖光こども園創立100周年 11月6日

## 遠野の幼児教育支えて1世紀

遠野聖光こども園が創立100周年を迎え、あえりあ遠野交流ホールで記念式典が行われました。関係者ら約80人が出席。森分和基園長が「これからも地域とともに、子どもたちの最善の利益のために歩んでいきたい」とあいさつ。記念講演では、同園創立者アンネ・ブゼルの日記から遠野での生活ぶりが紐解かれました。5日には同園で祝う会が開かれ、園児らが100周年をお祝いしました。



木製のおもちゃでおまごことを楽しむ親子

出張おもちゃ美術館!! 11月6日

## 木の温もり親子で楽しむ

出張おもちゃ美術館が遠野市森林総合センターで開かれ、親子16組45人が県産材を中心に作られた温もりあふれる木製おもちゃ遊びを楽しみました。子育て支援の取り組みで、木材に親しんでもらおうと県が企画。花巻おもちゃ美術館が所有するおもちゃを無料開放しました。小松知正さん(北上市)は「木のおもちゃで遊ぶ機会がない。いろいろなおもちゃを親子で楽しむことができた」と笑みを広げました。



口いっぱいにご飯をほおぼる児童たち

学校給食に県ブランド米「銀河のしずく」を提供

## おいしいお米、いただきます!

遠野地域銀河のしずく栽培研究会(浅沼敏彦会長)が、市内で収穫したばかりの「銀河のしずく」を学校給食として市内全小中学校に無償提供しました。銀河のしずくは、平成27年に誕生した県ブランド米。「食味ランキング」で最高評価を得ており、市内では昨年からは栽培が本格化しています。実食した阿部獅さん(遠野北小2年)は「よく噛んだら甘いのが強くなっておいしかった」と笑顔で味わいました。

10月24日 岩手県立遠野高等学校創立120周年記念式典

## 遠野高120周年迎え、決意新たに

同式典が市民センターで開催され、同校生徒ら362人が出席。記念誌発刊などの記念事業が紹介されたほか、歴代校長やPTA会長、歴代同窓会長、記念事業会会長らへ感謝状が贈られました。生徒会長の鍋割祐花さん(2年)は「伝統や校風を継続し、より良い学校へ発展するため生徒一丸で取り組む」と決意を語りました。式典後は、本市や同校ゆかりのゲストによる記念トークセッションが行われました。



遠野高生を代表し今後の活躍を誓う鍋割さん

10月26日 第48回乗用馬市場

## 本州唯一の乗用馬市場に熱視線

本州唯一の乗用馬市場は遠野馬の里で開かれ、17頭が上場。全国から訪れた購買者が遠野産馬に熱視線を送りました。最高価格は菊池政光さん(小友町)の生産馬ブラウリオ(1歳)の260万円。落札頭数13頭(前年比4頭減)、売上総額1,347万円(同27%減)でした。運営を補助した遠野緑峰高馬事研究会の佐々木和菜恵さん(2年)は「競りは緊張感があった。貴重な機会を今後に生かしたい」と話しました。



上場された遠野産馬が軽快に駆け回りました

10月30日～11月1日 遠野市民センター50周年記念第16回遠野市民芸術祭

## 創造力豊か、遠野の芸術文化

市民芸術祭は市民センターなど市内3会場で開かれ、68団体・学校と7個人が日頃の練習・創作活動の成果を披露しました。舞台合同発表会と総合展示会(シルバー文化祭合同開催)を2日間、菊花展を3日間開催。延べ約2,000人が来場し、舞踊・絵画・手芸品・菊——など市民手づくりの芸術文化を満喫しました。菊池代志子さん(遠野町)は「皆さん素晴らしい。その一言に尽きる」と声を弾ませました。



総合展示会会場を彩る市民手づくりの作品を楽しむ来場者

11月5日 遠野市の六次産業化推進に関する連携協定

## 市と第一生命がタッグ組む

市と第一生命保険(株)盛岡支社が連携協定を結びました。六次産業化推進を通じた遠野の地域課題解決が目的。本市が紹介する「農林水産物と商品」「観光と物産」——の販売・宣伝機会を第一生命が提供します。あえりあ遠野で開かれた締結式には多田市長と高橋博樹盛岡支社長ら約20人が参加。高橋支社長は「遠野にはいいものがたくさんある。全国のネットワークを生かし発信したい」と力を込めました。



協定書を取り交わす多田市長と高橋盛岡支社長(右)

私のオススメ  
2 食生活  
ゴール2  
飢餓をゼロに

世界には、食べることができずに苦しんでいる人がいます。私たちの学級は、食品ロスを出さないために給食を残さず食べることを目標にしています。私は、家でも食材を無駄にしないことを意識し、実践しています。

## 教えて! SDGs 遠野中生徒らSDGs学ぶ



SDGsカードゲームで学びを深める生徒ら

遠野中家庭教育ゼミナール講演会が11月17日、遠野中で行われました。講師は株笑下村塾の代表取締役・たかまつななさん。同校全校生徒と保護者ら約400人が、SDGsの内容と世界の課題を学び、3つの業種の立場で課題の解決策を考えました。



岩本百花さん(遠野中3年)



Vol. 9

## 高校生ライフ

## School

高校生が学校や部活動などの様子を紹介します。

### 遠野高校野球部

- 所属人数…20人
- 顧問の先生…佐藤紘大先生、軽石のりゆき先生、池田詠先生
- 目標…春季大会で県大会出場



### 体と心を成長させて県大会を目指す！

#### Q. どんな練習をしていますか

週5・6日の活動で、シーズンオフの今は体作りやフォームチェックなどの基礎練習が中心。先生やトレーナーからアドバイスをもらい、選手がメニューを組んでいます。

#### Q. 意識していることは

▷1人1人の意識を高める  
▷チームの思いを1つに――

の2つ。ミーティングを重ね、課題と目標を共有しています。本音で話して、自分の言葉に責任を持ち、チームのことを全員で考える部にしたいです。

#### Q. 意気込みをひとこと！

自分たちを追い込んで体とメンタルを何倍にも成長させ、絶対に春季大会で県大会出場できるよう頑張ります！



1



2



3

1\_ 遠野高野球部の皆さん  
2・3\_ チーム一丸、目標達成に向け練習に励みます

Vol. 91

## 子育てするなら遠野！ わらすっこインフォ

## Info

### 来年度の保育園などの 利用申込受付を開始します！

来年4月からの保育園・認定こども園・幼稚園の利用申込を受け付けます。詳しくは、市ホームページを確認ください。

#### 提出・問い合わせ先

市こども政策課(☎62-0189)  
宮守総合支所(☎67-2111)  
各保育園・認定こども園・幼稚園

遠野市 保育所入所



#### 受付日時

平日 12月3日(金)～22日(水)  
休日 12月12日(日)  
※こども政策課のみ  
時間 9時～17時

#### 申込方法

提出先窓口や各保育園などで配布する申込書に記入し提出。申込書は市ホームページからダウンロードできます。

#### その他

遠野聖光こども園、光の園幼稚園への入園希望者は、施設へ直接申し込みください。

個人情報に配慮し、ホームページ上での慶弔欄の掲載は控えさせていただきます。

## 広報遠野をスマホやタブレットで!

無料アプリ「マチイロ」で『広報遠野』を配信しています。「マチイロ」を使うとスマホやタブレットで、手軽に『広報遠野』を読むことができます。ダウンロードは無料。バックナンバーや他市町村の広報を読むこともできます。自分に合わせた市の情報が届く機能も充実。ぜひお試しください。

自治体がもっと身近になる機能が盛りだくさん！

- 1 役立行政情報を見逃さない!
- 2 自分に合わせた情報が届く!
- 3 いろいろなマチの魅力をお届け!

App Store からダウンロード Google Play でお探そう

## 写真募集

お子さん、新婚さんの写真を募集しています。メッセージを添えて、記念の一冊にしてみませんか。

■対象 ①未就学児(就学した兄弟や姉妹と一緒に写っていても可)②婚姻届を提出しておおむね1年以内の夫婦

■申込方法 申し込む人の▷住所▷氏名▷電話番号を郵送またはメールでお寄せください

■問い合わせ 市総務企画部政策担当(☎62-2111、メールアドレス:koho@city.tono.iwate.jp)※メールの場合は、件名に「広報遠野写真募集」と付けて応募ください。

## 食改善推進員おすすめ! 栄養満点♪ 食育レシピ

## Cook



今月の担当  
食改善推進員  
青笹支部  
の皆さん

1 みんなで楽しく  
食べよう

#### 1個分の栄養価※10等分

エネルギー214kcal、たんぱく質4.0g、脂質14.0g、カリウム179mg、鉄0.5mg、食塩0.3g

#### ●材料(1本分)

かぼちゃ200g、卵 2 個、砂糖70g、油100cc、豆乳50cc、ホットケーキミックス粉200g、クルミ20g、殻をむいたかぼちゃの種10g

#### ●作り方

- ①かぼちゃは種を取り、皮付きのまま一口大に切る。レンジ(600W)で5分加熱し、よくつぶしてペースト状にする。
- ②①に卵、砂糖、油、豆乳を順に入れてよく混ぜる。ホットケーキミックス

粉を加え軽く混ぜ合わせる。

- ③パウンド型にクッキングシートを敷き、②の生地を流し込んでからクルミと殻をむいたかぼちゃの種を散らす。
- ④③を180度に温めたオーブンで約40分焼く。

#### ! おすすめポイント

かぼちゃは免疫力を高めるカロテン・ビタミン類が豊富。油と一緒に取ると効率よく吸収できます!



青春  
 セイシュン  
 のトーク!

Ueda Haruna

▶▶▶ 植田 晴菜さん  
 (22歳) =松崎町・青森市出身=

まちを知り、スキルを高め、  
 地域と病院をつなぐプロになりたい

精神保健福祉士として本年4月から、遠野はやちねホスピタルの精神科デイケアで勤務している晴菜さん。「皆さん人生の先輩。生活の知恵や病気のことなど学ぶことがたくさんある」と物腰柔らかい口調で話します。縁もゆかりもない遠野での就

職を決意したのは大学在学中。東北管内の医療機関を見学する中で現勤務先スタッフの丁寧な仕事姿に心惹かれたのがきっかけでした。晴菜さんは「遠野を知り、仕事のスキルを高め、地域と病院をつなぐプロになりたい」と笑みを広げました。

- ◆ 休日の過ごし方は…YouTubeやTik TokなどSNSの閲覧
- ◆ 自己分析すると…人見知り、ほわっとしている
- ◆ 理想のタイプは…イベントなどを一緒に楽しめる人

※ このコーナーで紹介する人を募集しています。詳しくは広報担当まで(☎62-2111内線216)



有料広告

**給湯機・ボイラー等 不具合ないですか?**  
**「1カ月も銭湯通いなのに修理めどつかず」**  
**実際今、関東圏で発生している事案です**  
 コロナ休業や様々な理由で世界的に不足している、半導体やその他部品。これから寒波を迎える遠野で「給湯器・ボイラー」に故障や不具合が発生しても同じような状態が予想されます。気になる点がある場合は、少しでも早くメーカーなどに点検依頼をして安心して新年を迎えましょう。  
**新築・リフォーム・修理修繕・売地・売家相談は**  
**株式会社石工務店 ☎63-1731**

**車検のコバック**  
**遠野店**  
**車検が安い!安心の全国チェーン**  
 コバック 車検証をお手元にお電話下さい  
**0120-322-589**  
 岩手県遠野市松崎町白岩19-60-1  
**有限会社 駒形モータース**  
 ●営業時間/AM9:00~PM6:00  
 ●定休日/水曜日、第1・3木曜日  
 ホームページからもご予約できます <http://www.kobac.co.jp>

**風除室**  
 玄関への風・雪入り込み防止。断熱効果もあり!

**インプラス浴室仕様**  
 浴室と脱衣所の温度差を軽減。ヒートショックによる思わぬ事故を未然に防ぐ!

**01時間 スピード施工**

**LLIX FC マドリエ遠野** **北豊トーヨー住器(株)**  
 ☎62-4098

ガラス交換、網戸張替、窓やドアの困りごとなどご相談ください!

資格を持ったプロだから安心! 相談・見積り無料  
**整理・清掃はお任せください**

事件現場特殊清掃 遺品整理、生前整理 空家片付け、建築物解体 その他

作業前 作業後

**サポートサービス 彩棟** 事業所:花巻市・遠野市  
 ☎0198-41-6569 代表 斎藤 伸一  
 携帯080-1828-1289 (事件現場特殊清掃士) 遺品整理士 等

**東館町6棟、早瀬町1棟 新築分譲住宅年内完成**  
 見学を希望される方はお気軽にご相談ください

アパート・貸家・土地・建物仲介販売

**9時~18時**  
 ☆土日も営業

**(株)小島不動産**  
 ☎60-2101 遠野市早瀬町4丁目2-31  
 宅地建物取引業免許 岩手県知事(4)第2301号  
 社団法人 岩手県宅地建物取引業協会会員  
 社団法人 全国宅地建物取引業保証協会岩手本部会員

1号棟 2,490万円  
 4LDK、駐車場4台  
 土地232.66㎡、建物102.06㎡

畜産がもっと楽しくなる/  
**北日本JA畜産(株) 社員大募集!**  
 養豚を通じ、地域と食の安全に貢献する仲間を募集しています。

- ▶ 仕事内容 家畜飼養管理(繁殖・分娩・育成)
- ▶ 勤務地 遠野市・花巻市
- ▶ 資格 高卒以上
- ▶ 待遇 当社規定による(158,000円~178,300円)
- ▶ 応募 ハローワークへ申し込みください
- ▶ その他 未経験者優遇

**北日本JA畜産株式会社** (附馬牛町東禅寺)  
 ☎0198-64-2821 (担当/宮澤・大和)

編集後記  
 ほっと、ひといき。

◆ ちらちら雪が降り始め、今年も残り1カ月となりました。『広報遠野』では、毎年恒例「遠野の10大ニュース」を募集中(24日)。市内事業者提供のすてきな賞品もありますので、じゃんじゃんご応募ください! (佐々木)

◆ あっという間に今年最後の広報。たくさんの人に支えられ、また、取材の先方で元気をいただきました。佐々木とども、1年間ありがとうございました。新年号に向け、今月もいっぱいあります!!! (阿部)