

# 議会だより 遠野

No.68

令和4年1月

〔発行〕

遠野市議会



Facebook



マチイロ



12月定例会

## 主な内容

- ◆ 12月定例会の概要 P2
- ◆ 予算等審査特別委員会 P4
- ◆ 学んで行動する議会へ P7
- ◆ 一般質問 12人市政を問う P8



冬休み行事で餅つき大会を楽しむ  
松崎町8区子ども会のみなさん

謹んで新春のご挨拶を申し上げます



遠野市議会議長 浅沼幸雄

謹んで新春のお慶びを申し上げます。市民の皆様も新型コロナウイルス感染症の影響がある正月とはいえ穏やかに過ごされたことと思います。

昨年10月には、新市発足以来二代目となる多田市長が誕生し、当市も新たな動きが始まっております。市民一人一人に幸福感と満足感を感じてもらえるような遠野市となれるよう、私たち議会は是々非々の立場で今後の議会活動に取り組んで参ります。早いもので平成30年10月の改選から3年余が経過し、今秋には市議会議員選挙が実施されます。遠野市議会はこの間、時には駆け足で、時には並足で、そして時には立ち止まりながらも、郷土発展のため、市民福祉向上のために努力して参りましたし、残任期間も引き続き努力して参ります。結びに今年一年が皆様にとって良き年になりますようご祈念申し上げ年頭の挨拶といたします。

# 12月定例会

令和3年12月定例会を、11月30日から12月10日までの11日間の会期で開催し、一般質問は12人の議員が市政を問いました。市が提出した案件は全115議案で、条例10件、令和3年度補正予算関係2件、その他3件を審議し、すべて原案のとおり可決しました。

また、今定例会では、議員発議を2件可決し、広聴広報常任委員に佐々木敦緒議員を選任しました。

## 11月臨時会

11月22日に開催した臨時会では、鈴木惣喜副市長及び多田博子監査委員の選任について同意しました。また、この日は地方自治法第182条により、遠野市選挙管理委員会委員及び補充員の選挙が行われ、下記の委員の皆様が当選されました。任期は、それぞれ4年間となります。

### 遠野市選挙管理委員会委員

敏一子彦  
孝功隆勝  
地田沼勝  
谷多菅鳥

### 遠野市選挙管理委員会委員補助員

りか子 優一 晋 晴  
新田 田池 昌  
藤多 菊田

## 議員

### 発議

今定例会では、議員発議案2件が提出され、可決しました。

#### ◆発議案第5号

遠野市議会議員の議員報酬及び費用弁償等に関する条例の一部を改正する条例の制定について

新型コロナウイルス感染症の影響による長引く景気低迷で、市内飲食業や企業等の雇用状況が悪化するとともに、従業員の給与やボーナスが減額されている状況にある。

さらには、本市の基幹産業である一次産業にも影響が出ていることを考慮し、県の人事院勧告を踏まえ、期末手当を減額しようとするもの。

条例の施行日は令和3年12月1日。

#### ◆発議案第6号

押印の見直しに伴う関係条例の整備に関する条例の制定について

総務省からの地方公共団体における書面規制、押印、対面規制の見直しに係る自治行政局長通知や※自治体DX（デジタル・トランスフォーメーション）推進計画により、遠野市が9月定例会において慣行的な押印の求めを廃止したことに伴い、当市議会においても「遠野市議会委員会条例」及び「遠野市議会政務活動費の交付に関する条例」において実施するもの。条例の施行日は令和4年1月1日。

#### ※自治体DX推進計画

総務省の「デジタル社会の実現に向けた改革の基本方針」を目指すデジタル社会のビジョンとしてデジタルの活用により、一人ひとりのニーズに合ったサービスを選ぶことができ、多様な幸せが実現できる社会（一人取り残さない、人にやさしいデジタル化）が示されている。

## 予算

### 審議

今定例会では、議案第106号補正予算（第6号）で審議された18歳以下の児童・生徒一人につき※先行給付金5万円を給付する補正予算について可決しました。

また、議案第94号、遠野市清養園保養センター条例を廃止する条例の制定については、保養センター利用者の今後の対応や、廃止後の施設管理についてなどを議論しました。（予算等審査特別委員会の詳細は4ページ以降に掲載）

※市では、先行給付金とクーポン分を合わせて現金10万円を一括給付することとし、12月15日付けで市長が補正予算（第7号）の専決処分を行った。

## 賛否の公表

賛否がわかれた議案等についてのみ掲載しています。

議案名		遠野市清養園保養センター条例を廃止する条例の制定について																
議案第94号	議席番号	1	2	3	4	5	6	7	8	9	10	11	12	13	14	15	16	17
	議員氏名	小松正真	佐々木恵美子	菊池浩士	佐々木敦緒	佐々木僚平	小林立栄	菊池美也	萩野幸弘	瀧本孝一	多田勉	菊池由紀夫	菊池巳喜男	照井文雄	荒川栄悦	安部重幸	新田勝見	佐々木大三郎
	賛否	○	●	○	○	●	○	○	○	○	○	○	●	○	○	●	○	○

※議長は採決に加わりません。○は賛成、●は反対、-は棄権となります。審議結果は、遠野市ホームページで確認することができます。

遠野市議会 12月定例会 審議結果 [検索](#)



### 反対討論

菊池巳喜男議員  
清養園保養センターの施設は、市民に安い料金で提供している入浴施設と天然のスケート場がある。これを廃止しようとする提案に反対する。  
入浴利用者については、市内の水光園を利用するためバスを運行して利便性を図ることだが、スケート場の廃止に伴う対策がない。例えば、近隣のスケート場と利用契約を結び、小中学生の児童生徒にスクールバス等を活用し送迎する案や、水光園やふるさと村などの観光施設に人工のリンクを造り、同時にその施設の活性化にもつなげるなどの対策も提案されず、廃止のみの提案に反対である。

# 予算等審査 特別委員会



予算等審査特別委員会（議長を除く17人の議員で構成、委員長瀧本孝一議員、副委員長小林立栄議員）は、条例7件、予算2件、その他3件について付託を受け、審議を行いました。

今委員会では、今後の施策全般にわたり活発な質疑を交わしました。その結果、全12議案を原案のとおり可決しました。

## 遠野テレビ 条例の改正

**改正の内容は。**  
現在市直営の遠野市ケーブルテレビジョン放送施設（遠野テレビ）を、指定管理者に管理運営を行わせることができるようになる。

また、令和4年4月から市内全域が光化となり、高速・大容量の環境が整うことから、インターネットの高速メニューを追加し、各種規程の見直しを行います。

**加入金についてこ**

れまでどおり市で徴収するの。

指定管理を行わせるとしても市で徴収し、高齢者世帯等の減額もこれまでどおり継続する。

遠野市全体では指定管理料は増加傾向にある。指定管理を行うことによる経費は削減されるのか。

すでに試算してあるがこれからその数字の精度を上げていくにはいけない。その結果、指定管理を行わないという選択もあり得る。

今後回線の管理を行うに当たり、民間の

大手事業者と連携しないのか。

民間大手事業者とは、当面ソフト事業の連携を検討するが、ハード面については市単独で行う。少ない費用で最大の効果が得られるように努力していく。

福祉・教育・産業等これまで以上にITを活用したまちづくりが必要になる。しかし地区センターを運営するには市民センター構想がある。ITにも同様の構想が必要ではないか。

現在ITに関するビジョンは無いが必要性については認識している。自治体DXについて今後計画を作る予定なので、総合的に考えていきたい。

## 清養園の廃止 今後の方針は

利用者への配慮として、福祉と連携した取り組みが必要では。

老朽化、赤字経営により廃止を決定した。今後の在り方として

福祉的な考えも必要であり、庁内の横連携を検討する。

冬のスポーツ振興としてスケート場の運営継続が必要では。

温暖化の影響や安全安心なスケートリンク管理が難しくなった等、残念だが廃止する。冬のスポーツ振興について検討したい。

解体と跡地利用について、将来世代への先送りとならないように財源確保と合わせ、方向性を示すべきでは。

跡地利用を検討する際は、清養園クリーンセンター全体が、浸水想定区域とされていることから、対策を講じる必要があることが課題となっている。

保養センターは廃止となるが、今後、し尿や不燃ごみの広域処理を検討しており、清養園クリーンセンター全体の施設整備を含め、関係機関との協議も必要なことから早急に進めたい。

歴史や功績を留める石碑等が必要では。

跡地利用の中で考

えたい。

## 消防指令業務の 共同運用について

消防職員の体制はどうかわるのか。

県内10消防本部の消防通信指令業務を共同で管理することにより、業務が集約される。このことで市の指令業務が減り、他の通信業務体制が強化でき



119番通報受信の様子

119番通報は、今までと同様か。

119番通報した場合、遠野以外の職員が受信しても、通報者の位置を検索するシステム等を使用するため、これまでと同様である。

共同運用によるコスト削減の増減は。

現行の通信指令システムは令和8年度に全面更新、13年度には

部分更新の予定があり多額の予算が必要になる。消防救急デジタル無線設備の更新と合算し、事業債などを含み試算したところ、令和14年度までの経費の合計と比較して46%削減できる。

今後も仕様について協議し、費用の削減に努力する。

## 指定地域密着型 サービス事業

高齢者福祉の面で介護職従事者確保の現状は。

ハートフルプラン2021に記載されている通りだが、人員確保には事業所も苦労している。

事業所は、市で委託している部分も持っている。国では介護報酬の引き上げも検討しているが、市では将来も見通し事業所に対して、支えていくような予算化も必要では。

介護保険だけでは難しいところがあるので事業者と協議しながら

検討していきたい。

市内の要介護者2000人のうち500人は入所、1500人は居宅介護で老々介護になっている。ケアマネージャーが不足しているのでは。

ケアマネージャーは少しずつ減ってきているが、現状は確保できている。将来的には課題がある。

介護職従事者を育てていく必要があるのでは。

介護専門学校の誘致等を通して、若手職員を育てていく。

## 「冬のあったか応援 事業」対象の拡大を

本事業は時宜を得たものとして評価する。しかし高齢者世帯、障がい者世帯またはひとり親世帯であって市民税の非課税世帯だけが対象。何故か。

一般質問で全世帯へ1万円交付すべきとの意見があったが、まずは生活困窮者へ5千円を支給しようとする



灯油が高くて大変

新型コロナウィルス感染症の影響により収入が減少した世帯が対象というのであれば、ほとんどの家庭が対象になるのでは。

コロナウィルスで生活が大変ということに承知しているが、今回は生活困窮者を対象に実施したいと考えている。

現在の灯油等燃料の高騰は、必要量買え

ないお宅もあると聞く。全世帯に支援すべきでは。

今回の支援は県の福祉事業を導入して実施しようとするもの。まずは生活困窮者から行いたい。

支援拡充の背景

## 飲食店等消費回復 事業費補助金

内容は。

忘新年会シーズンに合わせて飲食店の消費喚起を行うとするもの。来店者が3000円飲食すると500円割引になる。さらに

一回補助を受ける度に応募券を発売してWチャンスキャンペーンに応募できる仕組み。すべての飲食店が対象である。

市内のイベント等が復活しないと飲食店に入る人が減る。イベントをどんどん復活させては。

感染リスクをしっかりと管理しながら市もイベントを開催しているところなので、今後も状況を見ながら飲食店に来店するお客様を増やす努力をしたい。

原油価格が高騰している。飲食店にも灯油購入等に補助をしては。

庁内で協議をして補助対象が広げられるように検討する。

事業費50万円の増額を計上している内容は。

市営住宅等、市で行う建築工事の柱材ス

## 市有林管理事業費の 増額は

市営住宅等、市で行う建築工事の柱材ス

# 学んで 行動する 議会へ

● **講演要旨**  
● **ポストコロナと課題**  
● **先進国ニッポン**

● **社会課題の解決とICT**  
● **TやAI等の活用**  
● **ヒト・モノ・カネが、**  
● **インターネットにつな**

11月例会は、岩手県市議会議長会から議員研修として、オンライン配信された中央大学教授の野村修也氏による「地方創生 成功の鍵」と題する講演を視聴した。

コロナウイルス感染症の影響を受けて、婚姻や妊娠届出数が減っており、人口減少が急速に進むと想定される。若者の数が減ることによって、例えば年金の財政などにも大きな影響が出てくると考えられる。

## 市政調査会

調査日 令和3年11月22日  
参加議員 18名



間伐が必要となっている市有林

トック業務を発注する費用である。  
● **市有林の役割が見えてきた。搬出等の内容は。**  
● **3mの柱材用の原木40から50立方を搬出する。製材して乾燥すれば15立方と見込む、その製品を建築工事までの間ストックするものである。**  
● **国産材が注目されてきており、良い取り**

● **木を伐採し植樹というサイクルが重要。地元の木は地元で使用したいと考えている。**  
● **市有林は管財担当と農林課に管理が分割されている。一元化すべきでは。**  
● **農林課で一元管理を行う方向として**

## 議会改革推進委員会報告

# 議員定数1減の方針

## 18人から17人へ

議会は、執行機関である市と独立・対等の立場にあり、相互に緊張関係を保ちながら協力して自治体運営を行う責任があります。また、審議の場に多様な住民意見を反映させながら、議論を通して合意形成を図り、政策を決定することが求められています。

議会改革推進委員会（荒川委員長）は、遠野市議会基本条例に基づき、平成31年から継続的に議員定数等について議論して参りました。

これまで委員会では、当市の人口減少傾向に歯止めがかからないことにより、定数を1〜3名減ずるべきという意見のほか、市の面積は広大で、議員一人当たりの面積が大きいことや、地域では小さな拠点づくりがはじまり、地域の事情課題に

精通した議員活動が更に求められることから、定数を減ずるべきではないとの意見などが議論されました。

結論として、12月10日開催された議員全員協議会では、10月31日の任期満了に伴う次期市議選から、議員定数を現行の18名から17名にする議員発議案を令和4年3月定例会に提案する方針を決定しました。

さらに、議員報酬や政務活動費についても、継続的に協議を進めています。



## 産業建設常任委員会

調査日 令和3年12月14日  
参加委員 多田 勉  
照井 文雄  
小松 正真  
佐々木 敦緒  
荒川 栄悦  
新田 勝見

### 農業振興について JA花巻と懇談会

JA花巻から伊藤清孝代表理事組合長をはじめとする関係者8名が出席。

最初に、JA花巻の現状と次期経営計画、遠野地域の農業振興について説明を受け、そのことに対して委員から、厳選と慣行米の価格の違いやネギの産地化について質問が出た。

- ① 水田交付金の見直しに伴う内容について
- ② 米価下落の影響に対する対策について
- ③ SDGsに対する考



活発な意見が交わされた懇談会

- ④ 維持と持続可能な農林畜産業への対策について
- ⑤ 組合員と非組合員との差別化について
- ⑥ 農家の収入を確保するための対策について
- ⑦ 生産原価を確保する仕組みについて

活発な質疑応答を交わした。

JA花巻側からは、花巻市農林部と同じ敷地内で一体となった取り組みを行っており、米価下落対策もスムーズな連携を図ることができた。このことは、今後の遠野市との連携強化に役立つ。営農に当たっては、地域や組織、法人化を目指す努力に遠野市の支援も考えてほしいという意見をいただいた。

## 市民の声

このコーナーでは、市民のみなさまから議会に寄せられたご意見等の一部をご紹介します。

(文章は、原文のままですが、長い場合は抜粋して掲載しています。)

私は青笹に住んでいます。青笹民俗館の展示品の返却はふるさと村とかにどうかと思うが？市民の意見はどうか。遠野東工業団地の利用についてもっと深く知りたいと思っているが誘致会社等の話はあるのか？具体的に… (青笹町、67歳、男性)

初めて議会だより読みました。いろんな問題が山積みなんですね～新市長と共に議員さんもまとまって解決してほしいです。(小友町、61歳、女性)

久しぶりにじっくりと読みました。大事なことばかりですね。おつかれさまです。(達曽部、57歳、女性)

※この他にもたくさんのお手紙を頂戴しております。ありがとうございました。紙面の都合上掲載できないことをご理解願います。





多田 勉 議員

一問一答方式

- その他の質問
- 市内体育施設の管理と改善について
  - 緊急時における車輛運行可能な環境確保について

# 鱒沢地区センター整備の 具体的方針は

**市長** できるだけ早い完成を約束

**問** 地区センター整備の実現に向けた今後の具体的方針は。

今までの時間経過に地区市民は強い疑問と差別感、不満を抱き続けてきた。

**答** (市長) 令和4年度実施設計、令和5年度建設を目指していきたい。令和4年1月早々には基本設計を基にした地域説明会を行う。

**問** 整備にあたっては、地元自治会の集会所としての位置づけも考慮すべき課題と捉えるが、どのように取り組むのか。

調整にあたっては、地元自治会の集会所としての位置づけも考慮すべき課題と捉えるが、どのように取り組むのか。

**答** (市長) 鱒沢3区の集会所としても利用できる多機

# 市道高館線未改良部分に対する 市長の見解は

**市長** 市民の声に答えるべく  
財政確保に取り組む

**問** 未改良箇所が日常的に与える不都合は、管理者の責任が問われる事案発生への恐れがある。危険を含む市道を放置することは問題と捉えざるを得ない。また、排水機能が果たされない状況も重なり、冠水や浸水が心配されている。

**答** (市長) 年間400件以上の同様の話があるが、市民の声に答えられるように財政の確保に取り組む、残された区間200メートルの早期実現に努力する。

**問** 安全を確保するというのが市道管理でも重要である。適切な判断の下に早期整備を目指すべきでは。

**答** (市長) 予算の目論見を取り、計画に臨む。現在、道の作り方、公共施設の作り方全般に、構造上の基準や雨水対策に関する基準がない。安心安全なまちづくりには必要であることから修正していきたい。



狭い道幅と路肩の傷みが激しい未改良部分の高館線

# 5つのプラン公約の実行は

**市長** 皆様の意見や  
アイデアを伺い反映させる

市長は、「農林畜産業は遠野の宝」、さらには「農村地帯が潤えば遠野市全体が活性化すると」言われた。

**問** 今年の米価は大暴落。その中で「農林畜産業の働き手確保」とは。

「農林畜産業は遠野の宝」とはいえ、農家の繁盛なくして宝になり得ない。農業所得増大に向けての考えは。

**答** (市長) おいしいお米日本選権を開催したい。上位入賞すれば米の価格も上昇するのではないか。

**問** 市長は民間企業や海外とのつながりがあ

る。これからの遠野を担う期待の星の育成を一緒に頑張って取り組む。

る。農産物を海外へ輸出する遠野型食糧管理を確立する考えは。

**答** (市長) アジア諸国に米を買い取ってもらい、国内在庫を減らせないと様々考えている。

**問** 水田を牧草やデントコーン栽培地への転換を促進し、牛や馬、豚、鶏等を増頭、増羽し、畜産業を100億円産業に発展させては。

**答** (市長) 計画を立て、実現の努力をすることは最も重要なことだと思ふ。

**問** 介護福祉士やホームヘルパーさんの需要が増え、人材育成が急務。市長は介護福祉専門学校をつくるとしているが。

**答** (市長) 介護現場の待遇改善と併せ人材育成、就業確保に結び付くなど重要な存在になると考えるので挑戦する。

**問** 今年の燃料価格は異常。この冬ののりきる対策として一戸1万円の灯油券を全世帯へ交付しては。

**答** (市長) 市民の声を代弁する質問と捉える。市民の暮らしを心配しており、手を打ちたいと考える。

ら支給を予定する。



佐々木 敦緒 議員

一問一答方式



500頭まで増頭が目標、畜産を頑張る青年実業家の畜舎

**問** この冬の燃料高騰対策について伺う。

**答** (市長) 「冬のあったか応援事業」として、生活困窮者世帯へ一律5000円を令和4年1月か

様々な施設のバランスを考慮して進める。

**問** 候補の一つになれるか



旧情報ビジネス校





萩野 幸弘 議員

一問一答方式

## 新市長として目指す

### 市政のあり方とは

**市長** これまでの議決を尊重しつつ新たな考えを加えることは必要

**問** 本市の財政が厳しいと判断される具体的な根拠は。

**答(市長)** 財政調整基金は、平成28年度20億2800万円だったものが、令和2年度には14億9400万円に減少し、令和7年度には約8億円に減少する試算もある。適正額は10億円程度という見方もあるが、決して楽観視は出

**問** 公共施設の現状について、活用方法や統合、民間売却などの再検証が必要では。

**答(市長)** 公共施設には道路なども含まれるが、市内に516施設あり、建物のある施設は388施設である。うち延べ面積50㎡未満の施設や、単独の倉庫等を除く293施設を計画的に管理しているが、維持管理費も4年前は年間25億円だったものが、現在は35億円に増えている。これも財政がひっ迫する原因のひとつであり、ご指摘のとおり整理を進めるべきと考えている。

来ない。

**問** 5つのビジョンと遠野市総合計画とのタイアップは。

## 新市長の5つのビジョンを問う

### 市長 遠野市総合計画の

5つの大綱につながっている

**問** 5つのビジョンと遠野市総合計画とのタイアップは。

**答(市長)** 議会でも可決されている総合計画は尊重し、その上で、新たな部分、修正する部分を考えていく。

**問** 担当部署の垣根を越えて、この農村RMOによる地域交通システム構築などを検討し、新年度に取り組んではどうか。

**答(市長)** 状況を反映させ、この事業が必要であれば考えることである。

**問** 国では、農山村集落の機能を補完し、地域コミュニティを維持するため、農地等の保全・活用、農林業振興、買

**答(市長)** シカなどの害獣駆除については、所信表明で述べていないが問題認識をしていないと言ふ事ではないか。

**問** シカなどの害獣駆除について、所信表明で述べていないが問題認識をしていないと言ふ事ではないか。

**答(市長)** 今後、国からの事業詳細が示されるとの事なので、資料を基に検討していきたい。

**問** シカなどの害獣駆除について、所信表明で述べていないが問題認識をしていないと言ふ事ではないか。

**答(市長)** 私も様々な現状を見てきた。その中で犬を使った「モンキードッグ」という取り組みで、



菊池 巳喜男 議員

(遠野令和会)

一問一答方式

#### その他の質問

- 遠野市の財政計画と見直しについて

## 各種産業の人手不足対策と既存企業支援への転換を

**市長** 外国人も視野に入れた労働力確保対策は検討に値する



市内全域に整備が進む光ケーブル

**問** どの産業も人手不足が悩みであるが、特に既存の中小企業は深刻であり、早急な対策が望まれる中、市長は新たに半導体分野の誘致を表明しているが、具体的な可能性の有無は。

**答(市長)** これは、外から新たな企業を誘致するといふのではなく、市内既存企業に半導体関連分

**問** ケーブルテレビの光ネットワークを活用した高齢者等の見守りシステムなど、技術的に可能か検討する余地は。

**答(市長)** せっかく整備するものは有効に使う。将来に向け検討する。

## 公設の産婦人科・小児科クリニックを設けるべき

**市長** 重点項目として考えていかなければならない

**問** 安心安全な周産期医療の充実に向け、公設の産婦人科・小児科クリニックを開設し、近隣の沿岸市・町と連携し、子育ての医療拠点を構築する気持ちはないか。

**答(市長)** 遠野市は東日本大震災で後方支援機能を果たし、防災拠点として、将来に向けてアピールしなければいけない。病院も危機管理という意味では、そういう立地にあるべきだ。



花巻市高松地区で運行されている高齢者送迎車両





新田 勝見 議員

一問一答方式

# 米価下落 市独自の支援策は

市長 J A、県と一緒に国に要望する

問.....

コロナ禍にあつて、米の消費減により米価が大幅に下落した。担い手不足、高齢化等により、遠野市の基幹産業である農業は危機的状態にある。市独自の支援策、販路について問う。

答(市長).....

米価については、農協や県と一緒に頑張って、国に要望していく動きはできると思う。販路については、外国への輸出や飼料用米など、生産性と価格を見

据えながら進める。

問.....

昔より馬と共に生活を共にしている遠野市にあつて、乗用馬市場や農用馬の販売等、馬山地としての確立を目指すもつと馬産振興に力を入れては。

答(市長).....

乗用馬市場においては、馬の数は非常に寂しいが現実である。あとは上昇するだけでチャンスと捉えている。販路を開拓し、ニーズを捉えて、マーケティング

ング調査する必要がある。リサーチを指示している。

畜産振興公社の経営改善を図り、職員のモチベーションを掘り起こし、改善していく。農用馬に対しても重点を置き、市の多様性とということにも対応していきたい。

# 所信表明に対して何う

市長 遠野市は守るべき家族

問.....

イチ市民の立場から見ていると市長に就任されてからの遠野市及び遠野市役所の印象について問う。

答(市長).....

私にとって遠野市及び遠野市役所は『守るべき家族』だと考えている。市民の立場では見えなかったが職員は市長の考えを汲み取り表現しようとする苦労を抱えて仕事をしていた。市長、市議会議員などの立場を超えてやりたいことを実現す

るためリードしていく。

問.....

現在の財政の状態について問う。

答(市長).....

令和7年には財政調整基金が8億に減ってしまう可能性もある。使えるお金は少ないが大胆に支出しなくてはいけない時があると考えている。しかし財政調整基金があと3億円あったら色々なことができるのというのが率直な感想。

問.....

選挙戦で5つの提案をしてきた。財政の状況を見るとすぐ着手できないのではないか。

答(市長).....

着手できることとできないことがある。頭を使ってお金を生み出し、順番を決めてやる方向を探す。

問.....

現時点で予算の使い方、優先順位があれば問う。

答(市長).....

予算の使い方、優先順位を決めるには検証をしないといけないと考えている。市民の声を聞き、将来・地域等のバランスを見ながら、課題を市民が見える化して進めていく。



小松 正真 議員

一問一答方式

# 予算の使い方は

市長 しっかりと検証してから判断する

問.....

小さな拠点づくりの中で心配されるのは、交通弱者の対応についてであり、数年に渡って当局と議論を交わしてきたが、未だ結論に至っていない。

答(市長).....

これからは、家の前につけられる交通システムが必要である。遠野にはタクシー会社が

問.....

正しい検証を行わなくては前に進めない。検証を行う方法について問う。

答(市長).....

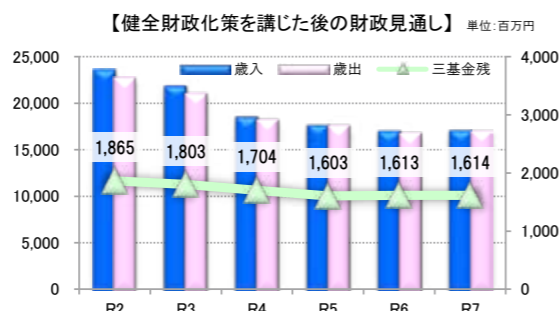
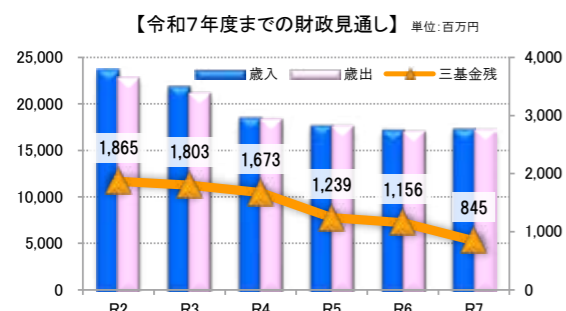
市長主導・監査主導など様々な検証方法があると考えている。事業に関係してきた人に参画してもらいながらお金だけではなくて事業等の良し悪しをしっかりと検証を行う。

問.....

どのような検証方法でも多くの市民に参画してもらいたい。同じ顔触れにならないような仕組みづくりをしていただきたい。

答(市長).....

確かにそのとおりなので参考にしたいと考える。



# 小さな拠点における交通対策は

市長 タクシー3社も含めた交通システム必要。自動運転も視野。



問.....

小さな拠点づくりの中で心配されるのは、交通弱者の対応についてであり、数年に渡って当局と議論を交わしてきたが、未だ結論に至っていない。

答(市長).....

これからは、家の前につけられる交通システムが必要である。遠野にはタクシー会社が

3社あり、このシステムも活用しない手はないと考えている。なぜなら、タクシー会社も人口減少によって利用者が減ってくるが、無くなってしまうのは困る。そこで、公共交通の一つとして、存続できるようなプランを一緒に進めていかなければならない。地域に入って説明していく予定であるが、特区による自動運転などを絡めても良いと考える。



菊池 浩士 議員  
(遠野令和会)

一括質問方式

# 遠野市総合計画の後期基本計画について

## 市長 最上位の計画として 着実に推進していく



遠野駅舎

**問**.....  
遠野駅舎については、コロナウィルスの影響もあり、7年間で経過しており、早期に結論を出さなければならぬと思うが。

**答 (市長)**.....  
財源の問題やJR側との事業費の負担割合など検討すべき事項がまだまだ多く、議論が不足していると感じる。市民の皆さまに、

十分な情報を公開し、結論を導きだしたいと考えている。

**問**.....  
遠野駅舎、あすもあ、こども本の森遠野を含めた、中心市街地の活性化については。

**答 (市長)**.....  
あすもあの活用については、私にもプランはあるが、もっと市民の意見を聞き、より良

**問**.....  
所信表明演説を聞く、後期5カ年計画に大きな変更は無いと理解したが、それでは

**答 (市長)**.....  
しいか。  
最上位計画と考えている。着実に推進していくことによりはなし。その実現に向けて、市民の皆さまとの語り合いの中から新たな仕組みづくりや、民間活力の導入など可能性を見出し、取り組みを加速させていきたい。

# 公約 介護専門学校の創立

## 市長 真意は誘致。 民間による設立を期待する

**問**.....  
県内には、介護福祉士を養成する学校が6校あり、学びの場は足りているものと考ええる。法的なハードルも高い。

**答 (市長)**.....  
遠野の介護人材が不足している。さらに、大学など上位校があれば、様々な波及効果も期待ができる。民間に頼る部分が大

きだが、設立を支援し介護専門学校の誘致を図りたい。

**問**.....  
介護報酬と受益者負担のバランス、要支援・要介護者の将来推計、介護職員の処遇など、介護を取り巻く現状についての認識を伺う。

**答 (市長)**.....  
昨年度の介護保険特別会計の保険給付費(歳出) 決算額は約32億500万円。介護保険料(歳入)は約6億

500万円。ほかは、国・県交付金や市からの繰入等で運営している。大きな額である。現在、65歳以上の高齢者はおよそ1万5000人。要支援・要介護者は2100人。「団塊世代」が75歳以上となる令和7年に要支援・要介護者の人数がピークを迎え、その後は緩やかに減少する。

高齢化率のピークは「団塊ジュニア」が65〜70歳になる令和22年ころと予測される。従事者の処遇、特に

も給与体系が他産業と比べて低いなど、さまざまな課題があることを認識している。



菊池 美也 議員

一問一答方式

その他の質問

- 財政の安定化について

# 即効性ある人材確保策を

## 市長 どのような協力体制がとれるか相談したい

**問**.....  
離職(他産業への転職など)を防ぐような、喫緊の人材不足に対する策が望まれているのではないかと。職業の選択には自由があっても、政策的に介護職への誘導を図るべきではないか。



介護は、遠野にとって欠くことのできない分野です

**答 (市長)**.....  
介護従事者をサポートする様々な仕組みが必要であるが、各施設の経営・運営にも影響してくる。もっと、働く人と施設、利用者のそれぞれの立場の話を聞いてみたいと考えている。

# 新型コロナウイルス収束後の経済活動について

## 市長 最大の注意を払って経済活動をやりましょう

**問**.....  
「コロナ収束を見据え、市民に積極的なメッセージを発信してはどうか。」

**答 (市長)**.....  
市民の生命、暮らしを両方守っていく。ある時は相反することであっても勇気を持って経済活動をやっていく。

**問**.....  
感染が抑えられている今、戦略的に集客を図るため積極的なPRを行うべきではないか。

**答 (市長)**.....  
観光協会を先頭に、戦略を見直して、議員や市民にも参加していただき、遠野の良い所を発信していく考えでいる。







小林 立栄 議員

一問一答方式

# 便利で豊かな地域社会へ デジタル化の推進を

**市長** これからが大事な時

**問**.....

市役所と地区センターをリモートでつなぎ、住民からの相談や各種手続きに対応する等、地域づくりへの活用を。

**答(市長)**.....

情報通信システムの活用を活発にしていきたい。

**問**.....

マイナンバーカードの普及促進として、申

**答(市長)**.....

遠野は芸術文化のまちであり、関係者の皆様と話をしながらしっかり取り組んでいく。

**問**.....

文化を観光振興や地域活性化につなげるのが重要。漫画やアニメ、ゲーム、小説や映画等を活用した取り組みを。

**答(市長)**.....

魅力あるコンテンツ



遠野物語、妖怪、歴史や文化、自然。。。魅力いっぱい遠野。遊び心も大切です。

**問**.....  
出会い・結婚・妊娠・出産・育児・教育・若い世代全般への切れ目ない支援の充実を。

**答(市長)**.....  
所得向上への取り組みの一つとして「リカレント教育」や「リスクリング」の推進を。

**答(市長)**.....  
わらすっこ条例、基金、プランだけでなく、様々な分野もグレードアップしていくことが必要。

**答(市長)**.....

機運が高まることが重要。きっかけ作り等、様々な機会を作りたい。

**問**.....

制服について、多様な性への配慮だけでなく、冬の寒さ対策や動きやすさの面で、スカートとズボンが自由に選べる自治体が増えてきているが。

**答(教育長)**.....

児童生徒等から相談があった時には、心情等にも十分配慮し、寄り添いながら適切に対応したい。

※リスクリングとは、必要とされるスキルや知識を新たに獲得する、職業能力の再開発、再教育のこと。

# 子ども・若い世代への支援を最優先で

**市長** 暮らしやすい、働きやすい、ずっと住んでいたい遠野市を作る

# 令和4年導入、学校運営協議会の目的は

**教育長** 遠野の宝子ども達の「生きる力」を育むため  
一歩踏み込んだ取り組み

**問**.....

保護者や地域住民などによる合議制の学校運営協議会制度を導入する経緯は。

**答(教育長)**.....

平成16年、法の改正により学校運営協議会の制度が発足した。

当市は、それ以前から学校の応援団として地域教育協議会を組織し、学校は地域と共に学校運営を行ってきた。法の改正で、更に学校運営の協議に、「学校運営の支援に必要な事

**問**.....

役割と設置の目的は。

**答(教育長)**.....

学校基本方針、学校運営全般、教職員の任用に関する事、これらに意見を述べる権限をもつ。令和3年から小さな拠点の考えを

**問**.....

設置を予定する学校は。

**答(教育長)**.....

3中学校区とし、協

**問**.....

支援学校の分教室に通う子どもと保護者の声を学校運営協議会へ届けるためには、委員に任用するなどの検討が必要ではないか。

**答(教育長)**.....

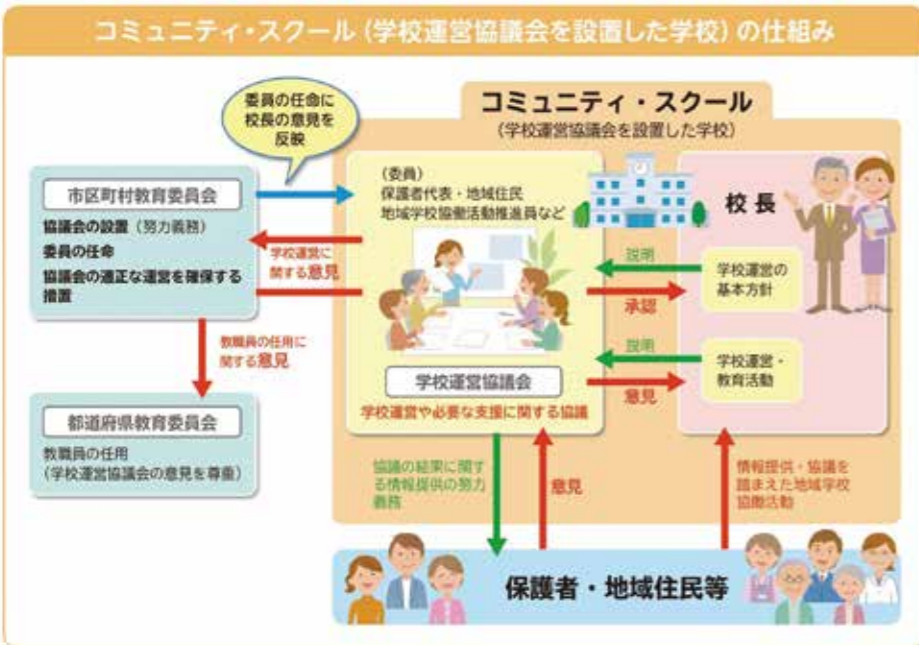
支援学校の分教室は、岩手県の所管であるが、市立学校内にある分教室なので、今後検討したい。

**問**.....

の声はどのような形で学校運営協議会に届けられるのか。

**答(教育長)**.....

児童生徒、保護者の方からの学校への情報提供やご相談を受けた段階で適切な対応をしていくことが肝要である。



コミュニティ・スクール (CS) は「地域とともにある学校づくり」に有効なツールです。(文部科学省リーフレットから抜粋)

## その他の質問

- 市長所信表明に関する事について

**問**.....

学校に行きづらさを感じる子ども、保護者

佐々木 恵美子 議員

一問一答方式



佐々木 僚平 議員

一括質問方式

# コロナ禍における 持続化給付金等の支援策は

**市長** コロナ感染拡大、経済、生活困窮者のサポートに関して大変な状況にあるとの共通の認識

**問** 農家に対する持続化支援の申請申し込みは、どれくらいか。

**答(市長)** 令和2年1月から12月のいずれか1か月の事業収入が、令和元年度の平均月収の50%以下が基準。

県や市町村を経由せず、国に直接申し込みになっており、状況確認では「個人情報」と

の理由で教えていただけなかった。

**問** 窓口相談では、どのような相談があったのか。

**答(市長)** 商工労働ワンストップ相談窓口相談は55件。やはり「インターネットの使い方が難しくて」の相談。インターネットの普及で、申

請もインターネットを活用することになるので、講習会を開くなど市民に普及していかなければと改めて感じている。

**問** 国民健康保険制度、子どもの均等割等国保税の軽減については。

**答(市長)** 令和4年4月より、未就学児に対し均等割

の5割を、国が軽減することになり、3月定例会に提案する。その他の拡充について、加入する子ども達の世帯の負担軽減は、安心して暮らせる条件だが、前倒しで支援は考えていない。

**問** 原油価格高騰で、遠野の厳しい冬を、節約しているご家庭や市民に対し、高騰分の福祉灯油等、独自の補助計画は。

**答(市長)** 米価の下落、灯油価格の高騰で、厳しい経済状態の中での打撃は大きい。「あつたか事業」は、非課税の世帯のうち65歳以上の高齢者世帯、障がい者のいる世帯、1人親世帯に対し、一律5千円を給付。そのほか、コロナ禍における特養老人、障がい者施設、保育所、幼稚園等週一回ヘルパーを派遣し、消毒等で感染を予防している。



遠野の冬に欠かせない灯油

# 危機管理の認識を問う

**市長** 情報セキュリティはしっかりと対策と認識が必要というレベル

**問** 市民生活を脅かす危機は多様化・複雑化して来ている中、本市の基本的な対策や市長の認識は。

**答(市長)** 市総合防災センターは72時間様々な対応ができ、非常発電装置、免震構造である。地区センターも毛布・非常食等に対応できる。風の丘も防災道の駅に指定されている。ハザードマップも若干変わっている。

**問** 本市の情報漏洩の危機管理における、※ランサムウェア等の攻撃に対するサイバーセキュリティ対策は大丈夫なのか。

**答(市長)** 非常に現代社会では重要な事と認識している。現在、しっかりと対策と認識が必要というレベルである。

**問** 11月16日から19日までの3泊4日で東京出

張をしている。副市長も不在の段階でどのような危機管理上の体制や対策を講じての出張だったのか。

たが、私の行動が間違っていたとは全く考えていない。  
※ランサムウェア  
感染したパソコンをロックしたり、ファイルを暗号化したりすることによって使用不能にした後、元に戻すことと引き換えに「身代金」を要求する不正プログラムのこと。

**問** 米価の大幅下落、農業資材・飼料・肥料等の大幅値上げで農家は四重苦・五重苦にあるが、この現状の認識について。

**答(市長)** 米価は令和元年から見ると、60kg3200円から3600円も落ちている。本当に大変な状況だと思う。

**問** 本市の基幹産業としての、第一次産業の重要性の認識について。

**答(市長)** 最も重要なことだと思う。基幹産業というからには、本当に基幹産業の取り組みをしなければならぬということを確認したい。

**問** 多重苦に悩む農家への、遠野市独自の早急な支援策の必要性について。

**答(市長)** 本当にやらなければならぬ。農協・国からもサポートの形が出てきた。更に遠野市がどのようなサポートができるか検討していく。

市総合防災センターは72時間様々な対応ができ、非常発電装置、免震構造である。地区センターも毛布・非常食等に対応できる。風の丘も防災道の駅に指定されている。ハザードマップも若干変わっている。

**問** 11月16日から19日までの3泊4日で東京出



これからの時代、ランサムウェア等によるサイバーセキュリティ攻撃に対する情報漏洩や、システムダウンに備える危機管理が極めて重要である。

# 米価安等多重苦の 農家に支援を

**市長** どのようなサポートができるか検討する



コメは日本人の命





# わたしのひとこと

## 菊池 大司さん (上郷町)

令和元年、定年退職で東京から地元に戻り、築65年の実家を改装しアウトドア体験と食事が楽しめる農家民宿「Lien 遠野 (リアントオノ)」を開業しました。

自宅から見るとつしりとした六角牛山を眺めていると、古里に帰ってきたことを日々実感しています。

私の集落名は「繋」、人と人との繋がり、遠野と全世界を結び付けたいという思いから宿の名前を「Lien 遠野」、フランス語の「Lien」絆、繋がりという想いから名づけました。

自分の生まれ育った遠野を訪れる人に、自然の豊かさ、冬の厳しい寒さも体感していただき、ありのままの遠野の魅力を伝えたい。「何も無いが、ここには何でもある！」訪れる人の心の琴線に響き、五感を震わせるような体感できるサービスを提供し、遠野の魅力を全国及び全世界に発信し、地元を活性化していきたい。訪れた人々が里山での滞在や提供するプログラムで元気をもち帰って来たらと願っています。

このコーナーは、市民の皆様がまちづくりの夢や希望などを掲載しています。掲載を希望される方は、お気軽に庶務局までお申し合わせてください。

発行責任者 / 遠野市議会議長 浅沼幸雄  
編集 / 広聴広報常任委員会  
〒028-0592 岩手県遠野市中央通り9番1号  
TEL 0198-62-2111

## 遠野議会だより クイズ

欄に適切な言葉を入れて下さい

- その① 総務省の「デジタル社会の実現に向けた改革の基本方針」が自治体〇〇(デジタル・トランスフォーメーション)推進計画に示されている。
- その② 市内要介護者2千人のうち500人は入所しているが、〇千〇百人は居宅介護者である。
- その③ 遠野市議会では、令和4年10月31日の任期満了に伴う次期市議選から、議員定数〇人減の方針。



この議会だよりの中に答えがあるので、最初から最後まで読んでみてください

《応募方法》クイズの答え・住所・氏名・年齢をお書きのうえ、ハガキやメールでご応募ください。議会だよりを読んだ感想や、議会へのご意見もお書き添えてください。ご意見等は、「市民の声」のコーナーで、できるだけご紹介させていただきます。

応募者の中から、抽選で3名の方にすずらん商品券1,000円分をお贈りします。(当選者の発表は発送をもって代えさせていただきます。)

《あて先》〒028-0592 遠野市中央通り9番1号 遠野市議会事務局 宛

《メールでも応募できます!!》 gikai@city.tono.iwate.jp

《しめきり》令和4年2月14日(月)(当日消印有効)

～議会だより67号クイズの答え～  
その① 10 その② 押印 その③ 清養園

## 編集後記

明けましておめでとうございます。年末からの寒波により、身も心も引き締まるような年始め。窓の外の、遠野の冬ならではの「ふぎらんぶ」を横目に、遠野テレビで放送中の遠野施設管理サービス「エクササイズ」に挑戦しました。「できる」と思えた視覚と感覚は間違いで、体の衰えの速さに寂しくなりました。ですので、この機会に、マイペースで体力づくりを継続したいと思えます。

さて、遠野市議会会議規則に産休期間を明記しました。既に、産休は欠席事由としておりましたが、「産前産後8週間」と期間を具体的に記すことで、これから妊娠出産する可能性をもつ女性が議員を目指せるようにしたものです。

しばれる時季は、もう少し続くとありますが、ご自愛されますように。(恵美子)

### 広聴広報常任委員

委員長	新田 勝見
副委員長	佐々木 恵美子
委員	小松 正真
委員	菊池 浩士
委員	佐々木 敦緒
委員	小林 立栄

▼広聴広報常任委員会異動に係るお知らせ

委員長	新田 勝見
委員	佐々木 敦緒

ホームページ: <https://www.city.tono.iwate.jp/>  
E-mail: [gikai@city.tono.iwate.jp](mailto:gikai@city.tono.iwate.jp)  
Facebook: <https://www.facebook.com/tonoshigikai>  
印刷/株式会社 東海印刷所



環境にやさしい  
VEGETABLE OIL INK  
植物性100%インク  
を使用しています

議会への提言をお待ちしております!