

KOHO

TONO

広報遠野

4

2021
No.190

広報遠野は「永遠の日本のふるさと遠野」の
元気を発信する総合情報誌です。

Public Relations Magazine published by Tono city hall.

今月の主な内容

- 新型コロナワクチン接種の最新情報
- クローズアップ遠野「GIGAスクール」
- 土砂・浸水ハザードマップ更新
- 第46回「遠野物語ファンタジー」 など

ギガ
GIGAスクール

べんきょう、がんばるよ

特集 3.11

語り継ぐ

最新情報

②

65歳以上の高齢者は4月下旬に接種を開始する予定です

※ワクチンの供給状況により変更となる場合があります

対象 ▶ 令和4年3月31日現在で65歳以上の人

※令和3年3月1日現在、住民登録がある人

【対象】
65歳以上の
高齢者のみ
※3/26時点

■接種を受けるまでの流れ ～65歳以上の高齢者～

4月中旬

①接種券が自宅に届く

対象となる高齢者のご自宅に届くのは▶接種券(クーポン券)

▶予診票▶ワクチン接種のお知らせ—です。

接種券は2回分で、対象者の▶氏名▶生年月日▶接種したことを証明する接種済証—などが記載されています。

※接種券を紛失しないよう大切に保管してください。

※接種券が届いた段階では、接種日程は確定していません。



②接種日程を確認する

国からのワクチン供給の目途が立ち次第、市は接種日程を最終調整し、対象者に改めてお知らせします。周知方法は▶広報遠野▶遠野テレビ▶遠野市ホームページ▶個別通知—などを予定しています。



③希望する日時・会場を電話予約する

②で市から改めてお知らせされる接種日程をもとに、希望する日時と会場を予約・相談コールセンターを通じて電話予約してください。



遠野市新型コロナワクチン接種

予約・相談コールセンター

☎ 0120-107-891

平日(土日、祝日除く)、9時～17時

開設…4月9日～

★遠野市の新型コロナワクチン接種に関する相談に応じます

4月下旬～

④接種会場に行く

【当日の持ち物】

・接種券(クーポン券)

・本人確認書類(運転免許証、健康保険証 など)

・予診票(あらかじめ記入しておいてください)

・おくすり手帳(お持ちの方)

※マスクを着用し、肩を出しやすい服装でお越しください。

65歳以上の高齢者以外の人には追って接種券を郵送します。

新型コロナウイルス

ワクチン接種のお知らせ

3月より、医療従事者などを対象とした優先接種が開始されている新型コロナウイルスワクチン。本市においても、ワクチンが供給され次第、市民の皆さんに速やかに接種していただけるよう、準備を進めています。ワクチン接種に関する最新情報をお知らせします。

■問い合わせ 市新型コロナワクチン接種対策室(☎68-3186内線41・42)



ワクチン接種の概要

対象 ▶ 16歳以上の人

費用 ▶ **無料**(国が全額負担)

回数 ▶ **1人2回**(接種間隔は中20日間)

場所 ▶ 原則、住民票のある市町村

※やむを得ない事情(長期入所・入院、単身赴任、里帰り出産など)がある場合には、居住地以外でも接種可能

■ワクチンの効果と副反応について

ワクチン接種は、感染リスクの低減や重症化の予防といった効果がある一方、副反応が起こる可能性があります。ワクチンの接種後に、接種部の腫れ・痛み、発熱、頭痛などの副反応が報告されています。副反応による健康被害(病気になったり、障がいが残ったりする)が生じた場合は、予防接種法に基づき救済を受けることができます。

■接種の優先順位 ※ワクチン供給量に応じる

①医療従事者など

②65歳以上の高齢者

③高齢者施設などの従事者、

64歳以下で基礎疾患を有する人

④一般の人(16歳以上)

■ワクチン接種に関する同意について

ワクチン接種は任意であり、強制ではありません。受ける人には、感染症予防の効果と副反応のリスクの双方について理解していただいた上で、自らの意思で接種を受けていただきます。

最新情報

①

2種類の接種会場を用意します

遠野市では、県立遠野病院および遠野市医師会の全面的なご協力のもと、個別接種と集団接種の2種類の会場を設置します。

個別接種会場 … 8カ所(市内医療機関)

集団接種会場 … 2カ所(市総合福祉センター(遠野健康福祉の里向かい)、宮守体育館)

集団接種会場の運営シミュレーションを実施

新型コロナワクチンの集団接種を円滑に行うことを目的に、市は3月27日、集団接種会場の一つとなる遠野市総合福祉センターで運営シミュレーションを実施しました。市の担当職員をはじめ、運営に協力する市内医療関係者らと市民役として協力した遠野市老人クラブ連合会会員の総勢約100人が参加。ワクチン接種の一連の行程を確認し、改善すべき点などについて意見交換しました。

写真_ ワクチン接種の一連の流れを演習する参加者



基本を大切に

新型コロナ感染対策

春は人の移動や集まる機会が多い時期です。
リスクが高まる場面に注意しながら、基本的な感染対策を継続しましょう。

3密を回避しましょう

クラスター(集団感染)が発生した場所の共通点に上げられるのが密集・密接・密閉の3密。密が同時に発生する状況を回避しましょう。



- ①…密集した場所
- ②…密接しての会話
- ③…密閉空間

基本的な感染対策継続を

手洗いや手指消毒、マスク着用、換気、加湿などの基本的な感染対策に継続して取り組みましょう。

「換気」

- ▶ 1時間に2回/5分程、または窓を常時約5分開ける



「手洗い」「手指消毒」

- ▶ 「せっけん」で10秒もみ洗いしたら、流水で15秒を2回繰り返すのが効果的。
- ▶ 手洗いでできない状況では手指消毒を ※ポンプは最後まで押し切りましょう

今月号から 広報遠野 紙面リフレッシュ

『広報遠野』の定例コーナーやデザインの一部を変更しました。
より親しまれる広報紙を目指します。

01 今年「遠野市総合計画後期基本計画」の初年度 広報も、装い新たに再スタート

令和3年度から7年度の目標や取り組むべきことなどを定めている「遠野市総合計画後期基本計画」のスタートに合わせて、『広報遠野』の内容を見直しました。新コーナー立ち上げやデザインなどを変更しています。



02 紙面見直し 4つの新コーナー立ち上げ

新コーナー

#1 ジョブTono (6頁)

市内企業を紹介し、市の共通優先方針「産業振興・雇用確保」を推進します。

#2 遠野史歴訪 (34頁)

遠野遺産と市史編さん活動の様子を取り上げ、遠野の歴史文化を紹介します。

#3 教えて! SDGs (37頁)

持続可能な開発目標「SDGs」を紹介し、

#4 高校生ライフ (39頁)

市内高校の部活動を中心に、高校生の“今”をお届けします。

ご愛読いただきありがとうございました

▷ターンズ▷遠野文化研究センターだより「遠野人」は、コーナーを終了します。
取材・発行にご協力いただいた皆さまに改めて感謝申し上げます。

●Eメール
koho@city.tono.iwate.jp

●市政なんでも相談箱
市内主要施設に設置しています(6頁参照)

03 紙面リフレッシュ デザイン・レイアウトを変更

▷まちの話題▷総合カレンダー▷学びのいずみ—などのデザインを見直しました。今後もよりよい紙面づくりに励みます。広報紙に関する意見や感想はメールや市政なんでも相談箱などを活用してお寄せください。

新型コロナ相談窓口

- ▶ 新型コロナ感染の疑いがある人
- ▶ 感染者と接触が疑われる人

➡ 医療機関受診前に、まずは **電話** を!

受診・相談センター

☎019-651-3175 ■FAX 019-626-0837
■受付日時 全日、24時間

※感染拡大を防ぐため指示に従って行動しましょう

ピックアップ・ニュース

20分完売、テイクアウト祭り

テイクアウト祭り(ねまるべ遠野主催)が2月28日、遠野駅前で開催されました。市内19店の自慢の味、計570点が約20分で完売しました。ねまるべ遠野代表の高宏美鈴さん(新穀町)は、「お店の味を持ち帰り楽しむきっかけになれば嬉しい」と思いを語りました。また、市内39店を掲載した「テイクアウトマップ」を作成し、市内飲食店などで配布しています。



にぎわいを見せたテイクアウト祭り会場



1_学習用端末を使った授業に笑顔を見せる児童と教員 2_初めての自分専用パソコンにドキドキ 3_インターネットで調べた内容を見せ合う児童

●インタビュー—— パソコンを使った授業の感想を聞きました



小野 優実ちゃん
附馬牛小1年(現2年)

これからが楽しみ

字をたくさん打てて楽しかったです。調べた写真を友達と見せ合いました。次の授業も楽しみです。勉強を頑張りたいと思いました。



鳥屋部 泰登くん
附馬牛小5年(現6年)

分からないことを調べたい

自分のパソコンを持って嬉しいです。入力した内容を友達に送信したり見せたりしています。分からないことをパソコンで調べたいです。

GIGAスクール展開

学校教育の新しい文房具、1人1台のパソコンを使った学びがスタート

国のGIGAスクール構想に基づき、市内小中学校に配備された学習用端末(パソコンなど)を活用した学校教育が始まりました。公開された授業の様子、新しい学びの姿を紹介します。

※「GIGAスクール構想」は、「Global and Innovation Gateway for All」の略で、子ども一人ひとりに個別最適化され、創造性を育む教育ICT環境を整備する国の構想

1日は附馬牛小で公開授業が行われ、同校1年生5人が真新しいパソコンを使って新たな学びを体験。パソコンの使い方や注意点などを確認した児童は、インターネットを使った調べ学習や文字入力などに挑戦しました。同日は菊池広親教育長と市内各校の校長がオンラインで「キックオフミーティング」を開催。パソコンなどのデジタル技術と図書などのアナログを効果的に活用した学びの実現による「確かな学力」と「豊かな心」の育成に向け、思いを新たにしました。

国のGIGAスクール構想では、▽1人1台パソコンや高速大容量ネットワークの整備▽デジタル教材の活用▽ICTを活用した指導力向上——など、「ハード」「ソフト」「指導体制」の一体的な整備を進めることとしています。当初、令和5年度末までの整備完了予定でしたが、コロナ禍の臨時休業などを背景に令和2年度末までに前倒し。自宅などでの遠隔学習への活用も期待されます。

本市では、児童生徒と教職員に1人1台、計2100台のノートパソコンを配備。教室や体育館などで無線接続できるネットワーク環境も含め、総事業費約3億6240万円をかけて整備しました。これらを活用した指導方法は、市教育委員会や教職員らで組織された市教育研究所ICT教育部会で具体的検討が進められています。

配備されたノートパソコン。画面の取り外しが可能でタブレットにもなる→



No.01 社会福祉法人 遠野市社会福祉協議会

会長 臼井悦男 従業員数/174人
所在地/松崎町白岩薬研淵1-3 問い合わせ/☎62-8459

遠野市社会福祉協議会の主な仕事内容は、▷高齢者・障がい者への訪問介護やデイサービス運営などの在宅介護事業▷地域の困りごと相談▷募金やボランティア活動の推進——など。事業所は総合福祉センターを含め市内に6拠点あり、地域に密着したさまざまな社会福祉事業を行っています。

従業員の約8割は女性で、女性が活躍している職場です。計画的な雇用促進によって、近年は10~20代の若手職員も増えてきており、経験を積みながら福祉関連の資格取得を目指す人もいます。「支援を必要とする人も、別の部分では誰かを支えられる」。双方向の福祉が注目される今、地域企業や住民と協働しながら新たな取り組みを展開予定です。皆さまと共に、「福祉でとのおづくり」を進めていきたいと考えています。

話/事務局長 高橋洋子さん

各種統計 Statistics

市の人口(2月末現在)
男性:12,512人(-4)
女性:13,449人(-16)
合計:25,961人(-20)
高齢化率:40.2%(+0.1)
世帯数:10,696世帯(+4)
※()内は前月比

交通事故発生件数(2月中)
物損52件 人身2件 死者0人

救急車出動回数(2月中) 81件

火災発生件数(2月中)
車両・建物・林野・その他 0件

広報広聴 Public Relations

ホームページのご案内
情報満載の市ホームページでは、広報遠野の最新号やバックナンバーもご覧いただけます。

市政なんでも相談箱のご案内
市への意見・提言、広報遠野への感想などは、主要施設に設置している「市政なんでも相談箱」(下図)への投書か市ホームページの「お問い合わせ」を活用してお寄せください。



目次 Contents

- 02 新型コロナウイルス インフォメーション Information.
- 05 広報遠野紙面リフレッシュ
- 07 クローズアップ遠野
- 08 特集 3.11 語り継ぐ
- 18 ハザードマップ更新のお知らせ
- 20 総合カレンダー
- 22 学びのいずみ
- 24 インフォメーション
- 26 市からのお知らせ
支え合う地域づくり/市職員定期人事異動/市営住宅入居者募集 ほか
- 32 第46回「遠野物語ファンタジー」ダイジェスト
- 34 遠野史歴訪/キラリ! 地域おこし協力隊
- 36 まちの話題
全国高校駅伝競技大会出場報告会/遠野西中・藤原さんが全国中文祭テーマの部で最優秀賞/「こども本の森 遠野」お知らせ ほか
- 38 みんなの広場
- 40 青春のトーク ほか

今月の表紙 Cover Story

GIGAスクール構想(記事7頁)で配備されたパソコンを使って勉強する附馬牛小児童(現在2年生)。文字がどこにあるか、友達と教え合いながら入力していました。



語り継ぐ

2011年3月11日、14時46分
未曾有の大災害が東日本を襲った。

「東日本大震災」

国内観測史上最大の地震が大津波を生み、
かけがえのない命、暮らしを奪った。

あの日から10年。

岩手県は今年、3月11日を

「東日本大震災を語り継ぐ日」と条例で定めた。

あの日あの時、何が起きたのか。

そして、私たちは今日から何ができるだろうか。

国内観測史上最大M9.0の地震
東日本大震災発生

平成23年3月11日、午後2時46分18秒、三陸沖・牡鹿半島の東南東約130キロ付近を震源とする巨大地震が発生した。携帯電話の緊急地震速報が異常を告げ、激しい横揺れが数分間続いた。地震の規模を示すマグニチュードは国内観測史上最大の9.0。東日本の広範囲を強い揺れが襲った。宮城県栗原市で最大震度7、県内8市町村で震度6弱を観測した。地震から間もなく、東方の海上から沿岸市町村に津波が押し寄せた。最大浸水高は18.3メートル（観測地点：釜石市両石湾）を記録する大津波だった。政府は同年4月1日、この災害を「東日本大震災」と命名した。本市では震度5強を観測。家屋の損壊、漏水・断水などの被害が発生した。市内全域で停電し、電話は不通。停電は2〜3日続いた。物流が停止し、深刻な燃料不足に陥った。

通信手段やライフラインは絶たれ、暮らしが一変した。国の東日本大震災復興対策本部は当時、被害が甚大かつ広範囲、地震・津波・原子力発電施設の事故による複合的な災害で影響が全国に及んでいることから、「未曾有の国難」とも表現した。全国の死者：行方不明者は約1万9千人（平成24年12月26日時点）。建物の全壊・半壊は約39万戸以上で、ピーク時の避難者は40万人以上とされる。令和元年11月30日時点で、県内の死者数は5143人、行方不明者数は1112人。本市では沿岸市町村に滞在していた8人の尊い命が失われた。

災害対応に奔走しながら
後方支援活動展開へ

地震発生と同時に市は災害対策本部（本部長・本田市長）を設置。対策本部は、市民の暮らし、命を守る災害対応の中核となる組織だ。市庁舎

東日本大震災の概要

■地震

- 発生日時 平成23年(2011)3月11日、14時46分18秒
- 震央地 三陸沖・牡鹿半島の東南東約130*₀付近
- モーメント・マグニチュード 9.0(国内観測史上最大)
- 最大震度 震度7(市内では震度5強)

■津波 ※県内

- 津波の観測地(検潮所) 宮古市8.5₀以上、大船渡市8.0₀以上
- 最大浸水高 18.3₀(釜石市両石湾)

■全国の被害 ※資料:復興庁/平成24年12月26日現在

- 死者・行方不明者 約19,000人
- 建築物の全壊・半壊 39万戸以上
- ピーク時の避難者 40万人以上
- 停電世帯 800万戸以上
- 断水世帯 180万戸以上
- 被害額 16兆~25兆円(本市は約32億円)

前の駐車場に設置したテントを拠点に被害状況の把握、ライフライン復旧に奔走した。発災後も激しい余震が断続的に続いた。市内で観測された余震は平成23年10月12日までに787回を数え、震度5強を4回観測している。地震発生後の15時28分には市内全域に避難勧告を発令。市内地区センターなどに避難所が開設された。自治会が自主的に開設した避難所を含めると、市内に設置された避難所は最大50カ所。避難者数の総数は2027人になった。避難所では消防団員や民生委員をはじめとする地域住民が率先して避難所運営や安否確認に奔走。市民ボランティアによる炊き出しも行われ、避難者の心身を安らげた。地震発生直後、自衛隊や警察隊、

消防隊、医療隊などが被災地救援に動き出した。市災対本部は地震発生から14分後の15時、遠野運動公園の受け入れ準備を始めた。17時40分には岩手県警機動隊が遠野入り。その後、全国から続々と救援部隊が集結した。3月20日時点で31組織、約3500人が本市に集結。運動公園や遠野緑峰高校体育館、自治会館などが救援隊の活動拠点となった。地震発生から11時間後の深夜1時40分、佐々木励さん(釜石市)が市災対本部へ駆け込んできた。佐々木さんは妻が勤める大槌高校から土坂峠、立丸峠を越えて遠野へ。沿岸自治体の被害状況を訴え、本市に助けを求めた。佐々木さんのSOSで窮状が明らかとなり、本市の後方支援活動が本格的に動き出した。

発災~24時間 アーカイブ3.11

市災害対策本部の主な動きを基に振り返る。

2011.3.11 14:46~(PM)

■発災、状況把握に奔走

遠野市災害対策本部設置。市内全域で停電。電話不通。断水や漏水など発生。市役所中央館全壊。



15:00(PM)

■遠野運動公園開放指示

全国からの救援隊受け入れに向け運動公園の開放準備へ動く。

15:28(PM)

■避難勧告(避難所開設)

避難所を開設。市内の避難所は最大50カ所、避難者総数は2,027人になった。

あの日から

■ライフライン混迷

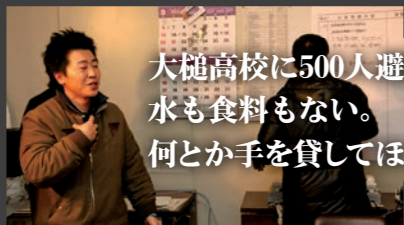
給油所には長蛇の列、店の食料品は品薄に。社会が混迷した。



2011.3.12 1:40(AM)

■深夜のSOS

佐々木励さん(釜石市)が大槌町から2つの峠を越えて本市災害対策本部へ。窮状が伝えられた。



大槌高校に500人避難。
水も食料もない。
何とか手を貸してほしい。

もうひとつの後方支援

命をつなぐ道を啓く



(社)岩手県建設業協会遠野支部は発災後、発電機や照明器具などの設置に尽力。震災翌日から被災地で通路の確保や、がれき撤去に従事し、救援活動を支える命の道をひらいた。

文化復興プロジェクト



平成23年6月12日、遠野文化研究センターがけん引役となって、「献本活動」「文化財レスキュー」「情報発信」を活動の柱に被災地の地域文化復興支援プロジェクトを展開した。



1_自衛隊と消防隊が集結した遠野運動公園(3月14日、自衛隊撮影) 2_世界中からボランティアが集結。市、遠野市社協、遠野まごころネットなど官民が連携して活動の一大拠点になった 3_物資を仕分ける市民ボランティア。稲荷下屋内運動場が物資センターとなり、全国からの救援物資を集積・運搬した 4・5_市民ボランティアらが炊き出しを実施。29日間で約14万個のおにぎりを握り、メッセージを添え被災地へ送り届けた

海がない、津波が来ない。
だからこそ、
遠野が果たすべき役割がある。

後方支援、展開

地震発生後、被災地での救援活動を展開した救援部隊の拠点となった本市では、後方支援拠点の構想を形にし、訓練を生かし、官民連携による後方支援活動が行われた。被災地への思いをひとつに、つながった人々の絆が後方支援の大きな原動力となった。

「官民連携」「水平連携」 遠野モデルの後方支援活動

10年前、本市が担った役割が遠野モデルと称される「沿岸被災地後方支援活動」だ。自衛隊や消防など、救援部隊の活動拠点となっただけでなく▽市民ボランティアによる約14万個のおにぎり炊き出し▽10万人を超えるボランティアの受け入れと展開▽全国からの支援物資の集積・搬出——など、市民と行政、関係機関団体が全国から駆け付けた人々と思いをひとつに、「官民連携」による後方支援を展開した。とりわけ、国・県・市町村の縦割りの関係ではなく、平時から顔の見える自治体間の横のつながり「水平連携」が迅速な支援を実現。災害時の有効性が証明された。その後、宮崎県都城市では南海トラフ地震に備えた「後方支援拠点都市づくり」が進められるなど、後方支援の仕組みは全国に広がりを見せている。遠野の後方支援は、全国の防災対策の先進的モデルとなっている。

生かされた訓練、 巨大地震への着実な備え

震災前から、巨大地震「宮城県沖地震」が30年以内に99%の確率で発生すると予測されていた。本市は、沿岸と内陸を結ぶ遠野の地理的条件などから果たすべき役割、使命を認識。後方支援拠点整備の構想を持ち、関係機関との調整、支援体制構築に向けた大規模訓練を実施してきた。

平成19年、宮城県沖地震を想定した県総合防災訓練が本市で行われた。県内87機関、

8749人が参加した。同訓練は本来、開催自治体の被災を想定して行うもので、後方支援を目的とした訓練は異例だった。同年11月には金石・宮古・大船渡・陸前高田・住田・大槌・山田・川井(現宮古市)と本市が「三陸地域地震災害後方支援拠点施設整備推進協議会」を設立。後方支援拠点整備の必要性を国や県の関係機関約80カ所に訴えた。翌20年10月には東北方面隊震災対処訓練(みちのくアラート2008)が本市と宮城県で2日間の日程で開かれた。訓練では本市を後方支援拠点に、▽情報収集▽人命救助▽炊き出し——などの訓練を実施。東北6県所在の自衛隊と岩手・宮城両県の自治体や警察、地域住民など総人員1万8千人が参加した。規模・内容ともに全国に類を見ない大規模訓練だった。

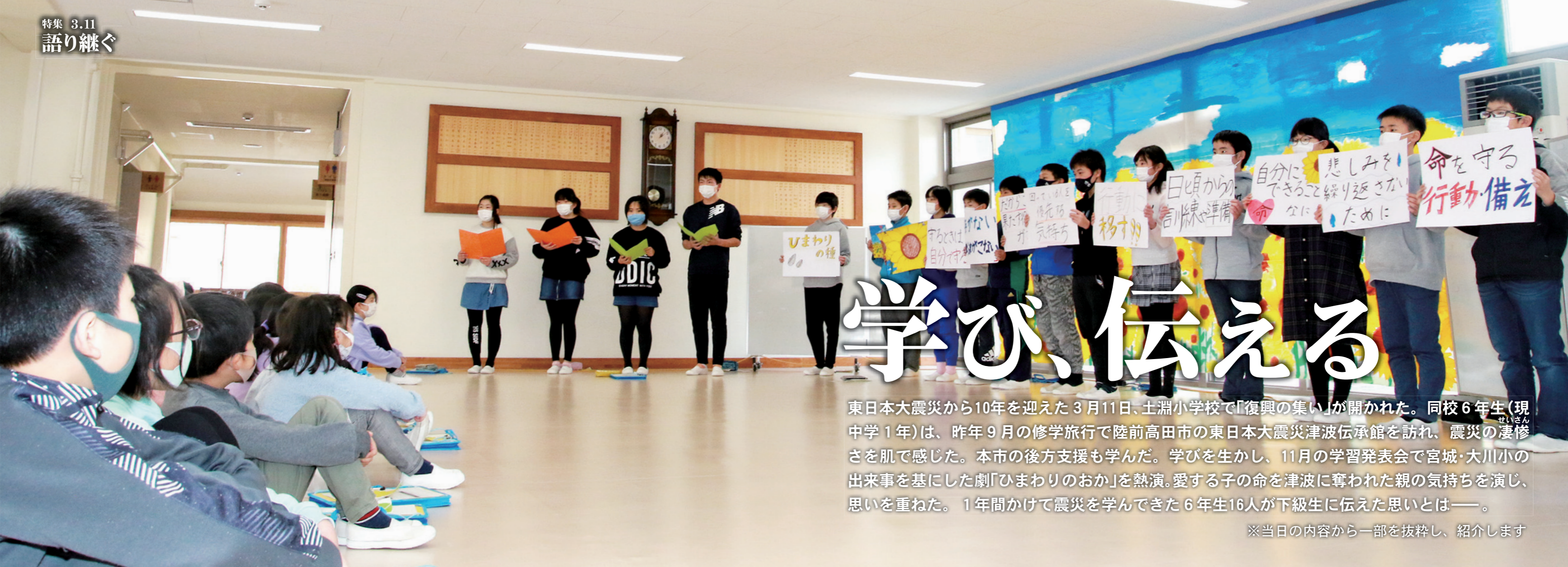
10年前、後方支援活動を可能にした背景には沿岸部と本市の歴史的つながりに加え、事前の備え、訓練があった。そして、被災地に寄り添い、支え合う人々の思いが絆となって、後方支援は実践された。

2021.3.11メッセージ 元陸上自衛隊第9後方支援連隊長

六車 昌晃さん(東京都)

遠野市民の手によって作られ、あらゆる困難を克服して被災地に輸送された1個のおにぎりによって、津波で打ちのめされた被災者がどれほど勇気付けられたことでしょうか。今では遠野モデルとして定着した沿岸被災地後方支援は画期的なことでした。また、遠野市に展開した自衛隊、警察、消防なども皆さまに大変お世話になり、円滑に人命救助活動などを行うことができました。本当にありがとうございました。

←平成23年7月25日、撤収セレモニーで花束を受け取る六車元連隊長



学び、伝える

東日本大震災から10年を迎えた3月11日、土淵小学校で「復興の集い」が開かれた。同校6年生(現中学1年)は、昨年9月の修学旅行で陸前高田市の東日本大震災津波伝承館を訪れ、震災の凄惨さを肌で感じた。本市の後方支援も学んだ。学びを生かし、11月の学習発表会で宮城・大川小の出来事を基にした劇「ひまわりのおか」を熱演。愛する子の命を津波に奪われた親の気持ちを演じ、思いを重ねた。1年間かけて震災を学んできた6年生16人が下級生に伝えた思いとは――。

※当日の内容から一部を抜粋し、紹介します

ちょうど10年前の今日、私たちがまだ2歳だった頃、東日本を大きな地震が襲いました。マグニチュードは9.0で、歴史的に見ても最大規模の地震だったそうです。その影響で、地震から数分後に大津波が発生し、東北地方を襲いました。たくさんの大切な命、家や街、みんなのいつもの生活を奪っていきました。当時の記憶はないのですが、想像ができないほど辛く、悲しい出来事だったのだと思います。

私たち6年生は、修学旅行で東日本大震災津波伝承館に行きました。学んだことを生かし、学習発表会で劇「ひまわりのおか」を披露しました。劇を通して、命は大切なものだとということを改めて感じました。

私は「ひまわりのおか」の本を読んだり、震災の話を聞いたりして、命は一度失ったら二度と戻らないことを知ったからです。

私は、お家の人からたくさん話を聞いて、私の命は家族に愛されて育った宝物だと知ったからです。私は、自分の命はたくさんの人に支えられていると思っています。でも、守る時は自分で守らなければならないのだと考えます。

私たちが劇で演じた子どもたちのほかに、たくさんの宝物の命が奪われてしまったことは悲しいことです。では、二度とそんな悲しい思いをしないために、できることはあるのでしょうか。

地震は必ずこれからも起きます。止めることはできなくても、私たちにできることはあるのです。

10年前、私たちの住む遠野市がそれを実践していました。被災地への後方支援です。

遠野は県内において沿岸地域への交通が便利な場所に位置しているため、それが支援に役立ちました。

「海がない、津波が来ない、だからこそ果たすべき役割がある」という言葉があります。

他の市町村のために素早く行動していたことを知り、困っている人を優先する気持ちが大事だと思いました。私は、食べ物を送ったり、ボランティアの集結場所になったり、自分たちにできることを考えて行動に移すことが大切だと思いました。

災害で亡くなった家族、友達のことを考えると辛い気持ちになりました。でも、その思いを劇で演じ、伝えたことで、悲しみを繰り返さないために何ができるか考えることができました。

自分の命を大切にすること、そして、命を守るための行動・備えが必要だと思いました。

「ひまわりのおか」で、子どもたちを失った母親たちは、たくさんのひまわりを植えました。

これは、悲しみはあっても、前を向いて歩いていく希望の象徴だと私たちは考えます。

東日本大震災から10年。私たち一人一人にできることを考えていきませんか。

「家族から愛されている自分の命を守る」「困っている人がいたら声をかける」「進んでボランティア活動をする」など、身近なことからも良いと思います。

その一人一人の行動が、思いが、ひまわりの種です。

その種を心の中で育て、みんなでたくさんの花を咲かせることが、この土小復興の集いのゴールだと考えます。

思いを持ち、行動に移し、僕たちと一緒に、土小にたくさんのひまわりを咲かせましょう。

● Report

講話内容の一部を紹介

記憶・伝聞は薄れ風化してしまふ。「さあ、復興の道をつなげよう」。遠野から沿岸への道中、心強く励まされた。震災ではそれぞれの立場、使命感のもとで闘ってきたのだと思いついている。遠野は50*圏内で内陸・沿岸へと道がつながる扇の要。沿岸地域被災時の大きなカギとなる。後方支援拠点となった運動公園には総合防災センターが開設された。非常に頼もしい体制が完備された。もちろん二度と津波は起きてほしくないが、三陸に津波というのは持病である。その時には、経験・教訓というものが重要になる。

後方支援資料館には生きた教訓、1日かけても見切れないものが展示されている。後方支援であるならば運動公園。この地にあつてこそ生きるだろうと思う。遠野市の後方支援は一朝一夕ではない。本田市長とは、ずいぶん前から「遠野は沿岸が被災した場合の後方支援拠点になる」と話していた。構想、訓練があつての後方支援。南海トラフ巨大地震などの対策に、東日本大震災の対応が注目されている。後方支援をどうするのかという時に、その実践例は遠野にしかない。教訓を詰めているのが後方支援資料館である。

震災から10年経ってしまった。記憶はだんだん薄れる。20年、30年経ったら、経験した人はいなくなってしまう。いつ起こるか分からない災害に備える遠野市民の心構えを忘れないでほしい。次世代にも伝えなければいけない。できれば資料館を

3月7日、市民センター大ホールで防災の集いが開かれた。災害対策の第一人者で、遠野市東日本大震災10年後方支援活動伝承懇談会座長を務めた齋藤名誉教授が講話。参加した市民約150人が次世代への教訓の伝承と備えの大切さを胸に刻んだ。遠野が伝えていくべきこと、自然災害への心構えを学ぶ。

自然災害の猛威に備える心構えと、自然への畏怖、畏敬の念を忘れてはいけない



岩手大学名誉教授 工学博士

齋藤 徳美さん

学校の防災教育、町内会や老人クラブの旅行などで活用してほしい。この地で何が起きたのか、私たちに何ができるのかを学ぶ生きた教材になる。

私たちは人間の歴史は、暦を数えては2千年余。地球は46億年。自然災害は地球の息吹であり、繰り返して起きる。便利な生活をし、うまいものを食べ、人間様は偉いという傲慢な姿で、何でもコントロールできると錯覚に陥っているのが今の人間。

後方支援の教訓展示、資料館リニューアル完了

あの日の記憶、教訓を伝える拠点

後方支援資料館が3月7日、リニューアルオープンした。資料館は市総合防災センター隣に常設化。後方支援活動の記録や震災遺産を展示しているほか、遠野テレビの映

像を放映するスペースを新設。鉄骨平屋プレハブ造りの約200平方メートルで、整備事業費は約2,100万円。記憶を記録し、伝承する施設として活用が期待される。



3.11東日本大震災遠野市後方支援資料館

- 開館日時 全日9時～17時(年中無休、入場無料)
- 問い合わせ 市防災危機管理課(☎62-2111内線121、122)



受け継ぐ

「災害は、いつどこで起こるか分からない」。防災を学ぶうえでよく耳にする言葉だ。震災から10年。震災を知らない世代は増え、教訓を語り継ぐ取り組みが続いている。過去の教訓から私たちは何を学び、自然災害にどう向き合えばよいのだろうか――。

● Interview

所属・学年は取材日時点(3月)

インタビュー



佐々木 風香さん

＝遠野西中2年＝

震災の記憶はあいまいだったが当時の映像や写真を見て被害の大きさが分かった。誰かを助け、自分も助かるために、「備え」を大切にしたい。中学生がおにぎりを作っている映像を見て、災害時は自分で気付き、自分ができることをしたいと思った。



【3月10日】遠野西中で東日本大震災復興祈念集会が開かれ、生徒112人が震災を学び、自分にできることを考えた。



菊池 隼翔くん

＝土淵小6年＝

修学旅行で陸前高田市の津波伝承館を見学した。津波や地震の怖さを実感した。震災を学び、他の人を助けるためには、まず自分の命を守ること、「津波でんでんこ」の言葉の大切さが分かった。命を守るために、日頃の備えと避難訓練を大事にしたい。



【3月11日】土淵小の復興の集い(12分)では、児童77人が「復興宣言」として学びから得た気付きを書き記した。



熊谷 綾乃さん

＝大迫高校1年(花巻市)＝

初めての震災学習。後方支援の取り組みを知り、人とのつながり、互いに支援し合う大切さを学んだ。心に傷を負った人の気持ちを理解するのも人としての役目だと思う。災害時は自分のことだけでなく、ボランティアなどで人の役に立ちたい。



【3月3日】大迫高1年生24人が市総合防災センターと改装中の資料館で震災学習。その後、大槌町へと向かった。

命を守るため。 語り継ごう。 備えよう。

2月、3月と2度、携帯の緊急地震速報が鳴り、緊張が走った。巨大地震が起きたらと想像すると、自然災害への備えと心構え、教訓を語り継ぐことが大切なのだと思えて気が付かされる瞬間だった。

10年前、巨大地震・大津波が大切な命、暮らしを奪った。10年が経ち、教訓を次世代へと語り継ぐ取り組みが求められている。

被災地を思い、多くの人たちの手によって行われた「後方支援活動」。被災地へ向かう支援者を支援した人たちがいたことも忘れてはいけない。それぞれの立場、状況、使命感の中で、数えきれない絆が生まれた。

「100回逃げて、100回来なくても、101回目も必ず逃げて」
釜石市唐丹町の津波記憶石に中学生の言葉が刻まれている。

本市でも水害は他人事ではない。
平成28年の台風10号では甚大な被害が発生した。
いつ、どこで起こるか分からない自然災害にどう向き合えばよいのか――。

岩手大学の齋藤名誉教授は本市防災の集いの中で、
自然災害は地球の息吹と表現。
自然への畏怖、畏敬の念を忘れてはいけないとも伝えた。

市内小学生は、「地震を止めることはできないけど、私たちにできることはある。」
「自分の命を大切にすること。命を守るための行動・備えが必要」と伝えた。

「いつ、どこで、何が起こるか分からない。命を守るために備え・対策を家族で話してほしい」
追悼式取材後の帰り道、本市に移り住んだ伊藤定夫さん（大槌町出身、穀町）に、
「少しでもいい、どうか伝えてほしい」と呼び止められた。

内閣府は、大規模な被害につながる地震を複数予測している。
「南海トラフ地震」は、関東から九州の広い範囲で
マグニチュード8〜9クラスの地震と津波の発生が危惧されている。

「首都直下地震」は南関東域でマグニチュード7クラスと予測。
いずれも今後30年以内に70%と高い確率が示されている。

さらに内閣府は、「日本海溝・千島海溝周辺海溝型地震」の想定を昨年公表。
30年以内に60%の確率で地震が発生し、北海道から東北の太平洋側で、
東日本大震災以上の津波が発生する可能性を示した。

想定が現実となるのは、30年後かもしれないし、明日かもしれない。
日本は約2千もの活断層がある地震多発国。
平成28年の熊本地震は、30年以内にわずか1%の確率とされていた。

いつ、どこで起こるか分からない自然災害から、命、暮らしを守るために
私たちができることは「備える」こと。

過去の災害から学び、次の災害への備えを今日から始めよう。
「自助」「共助」「公助」の3つの「助け」、それぞれが絡み合う「助け合い」。
そこに、事前の「備え」が加われば、防災力は確実に高まるはずだ。

地震は止められない、けれど、風化は止められる。
記憶は薄れるが、記録は色あせない。

震災を知らなくても、学べる場所、方法がある。
個人で、家族で、地域で教訓を語り継ぎ、備えよう。
明日を、命を守るために――。



【写真】3月11日、14時46分。穀町西公園で開かれた追悼式で
黙とうを捧げる沿岸部出身者と遠野町3区の住民、関係者。
約1分間、古里、被災地の方角を向き、思いを巡らせた。



自然災害&新型コロナの「複合災害」対策 5つの避難方法 ※水害時の例



最善の避難方法を選択するためにも、ハザードマップや防災マップなどを活用し、事前に危険箇所や避難経路の確認、災害時の行動をイメージしておきましょう。

①在宅避難

安全が十分確保できる場合に限り、自宅にとどまる避難方法。

②縁故避難

安全が十分確保できる場所にある親戚や友人宅などへの避難。

③車中避難

安全な場所に車で移動し、一時的に過ごす避難方法。

④避難場所へ避難

各地区で指定されている避難場所に避難。

⑤水平避難と垂直避難

災害が身近に迫ったときは、少しでも危険を回避する必要があります。近くの安全な場所を目指す「水平避難」や建物の上の階へ移動する「垂直避難」などの行動を使い分けましょう。



いざという時のために！ 「非常用持ち出し物品」&「備蓄」

有事の際、すぐに避難できるように各家庭に必要な物を準備しましょう。
※下記は参考例として活用ください

救急医療品

- 常備薬
- 傷・風邪・胃腸薬
- 絆創膏
- 包帯
- 鎮痛剤

電気機器

- 携帯電話
- 携帯の充電器
- ラジオ
- 懐中電灯
- 電池(多めに用意)

貴重品

- 現金
- 預金通帳
- 印鑑
- 免許証
- 健康保険証

コロナ対策物品

- マスク
- 手指消毒用アルコール
- せっけんやハンドソープ
- 体温計
- 必要に応じて敷布団など

非常食・物品

- カンパン
- 市販の非常食品
- 缶詰
- 飲料水
- 缶切り、栓抜き
- 紙皿、紙コップ
- 水筒

その他

- 衣類(下着・上着)
- タオル
- 生理用品
- 小児に必要なもの
- ウエットティッシュ
- 雨具
- ヘルメット

- ろうそく
- ライター
- ゴミ袋
- 軍手
- ラップ
- 歯ブラシ

3日分の備蓄を

- すぐに支援が届かないことも想定し、最低3日間生活できる備蓄をしておきましょう。
- 水や食料(人数分)
※卓上コンロやガスボンベも推奨
 - 生活に欠かせない物
※無いと困る物を確認しましょう

特徴

- 千年に一度級の大雨を想定し、土砂災害・浸水の危険区域・過去の浸水範囲(平成28年台風10号)・各地区の避難場所などを地区ごとに示している
- 「ため池ハザードマップ」を新規作成
 - ※1 小友町は浸水区域に変更がなく、ため池もないため更新していません。
 - ※2 附馬牛町は、該当するため池がないため、ため池マップ未作成。

問い合わせ

- 市消防総務課(☎62-2119内線205)
- 市建設課(☎62-2111内線518)

想定外を想定内に

NEW ハザードマップ

千年に一度級の大雨想定

危険箇所や避難場所などを示した地図「遠野市土砂・浸水ハザードマップ(※1)」を更新しました。裏面には新たに作成したため池ハザードマップ(※2)を掲載。本紙と同時配布する2つのハザードマップを確認して、水害から命を守りましょう。

あぶない場所はどこだろう



市

は平成29年に全戸配布した「土砂・浸水ハザードマップ」を更新しました。ハザードマップの裏面には「ため池ハザードマップ」を掲載し、今月号と同時配布しています。土砂・浸水ハザードマップは、千年に一度級の大雨を想定。猿ヶ石川・早瀬川流域の浸水想定区域が広がりました。急傾斜地危険エリアと土石流危険エリアも変更。想定区域の変更に伴い、土砂災害・浸水時の「指定緊急避難場所」と「指定避難所」を見直しました。避難場所は各町自主防災組織代表者と一緒に、地域の実情を考慮して設定しています。

ため池ハザードマップは、万が一、農業用ため池が決壊した場合に市民のみなさんの避難行動に役立ててもらうため作成しています。全国的にも、局地的な大雨や巨大地震などの影響でため池が決壊し、流出した貯水による被害が発生しています。配布するハザードマップでは、市内の一定規模以上のため池が決壊した場合の浸水想定区域を示しています。

両ハザードマップを確認し、地域の防災活動やいざというときの備えに活用しましょう。

活用例

今月号と同時配布!

行動その1

まずは、確認!

ハザードマップに「どのような情報が掲載されているのか」家族と一緒に確認しましょう。

行動その2

行動をイメージ

危険箇所と避難場所を確認し、避難経路と避難方法をあらかじめ想定しておきましょう。

行動その3

緊急連絡先を記入

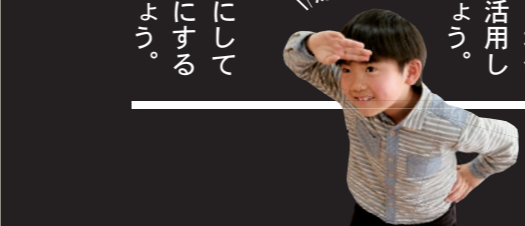
災害時は携帯電話が使えない場合も…マップの防災メモ欄を活用して緊急連絡先を記入しましょう。

行動その4

目立つ場所に

マップと防災マップを一緒にして保管するか、家族がよく目にする場所に貼るなど活用しましょう。

ここに貼ろう!



何が
必要かな



休日当番医・薬局

【注意】遠野病院(☎62-2222)は救急指定病院。救急患者に限り診療します。

11日(日)
川上医院(☎62-2051)
宮守歯科診療所(☎67-2225)
はやちね薬局(☎63-3050)

18日(日)
あいずみ医院(☎63-2021)
遠野歯科クリニック(☎62-2101)
遠野駅前薬局(☎63-3300)

25日(日)
菊池俊彦クリニック(☎62-8600)
ながね歯科医院(☎62-6454)
つくし薬局新穀店(☎63-1300)

29日(木)
上組町ほほえみスキンクリニック(☎68-3330)
わお調剤薬局(☎68-3737)

【5月】

2日(日)
遠野はやちねホスピタル(旧六角牛病院)(☎62-2026)
佐藤歯科医院(☎62-0303)
すずらん薬局(☎60-3622)

3日(月)
守口医院(☎63-2170)
はやせ薬局(☎63-2155)

4日(火)
とおの宮本眼科(☎62-2035)
つくし薬局東館店(☎68-3015)

5日(水)
中央診療所(☎62-2277)

9日(日)
時田医院(☎62-2147)
打越歯科医院(☎60-1010)

日 Sun.	月 Mon.	火 Tue.	水 Wed.	木 Thu.	金 Fri.	土 Sat.
11	12	13	14	15	9	10
18 ☆とおの家族の日	19 ☆食育の日	20	21	22	23	24
25	26	27	28 ☆いわて減塩の日	29 ☆昭和の日	30	5月1
2	3 ☆憲法記念日	4 ☆みどりの日	5 ☆こどもの日	6	7	8
9	10	11	移動献血車「まごころ号」 4月15日(木) ①10時～11時半▷筑波ダイガスト工業 ②13時半～16時半▷JAいわて花巻 遠野地域営農センター ●問い合わせ 市福祉課福祉総務係(☎68-3191)		遠野テレビ【番組案内】 週間とおのタイム とおのタイムを1週間分まとめて放送します 土・日▷11時～、18時～、23時～ 問い合わせ 遠野テレビ(☎63-1711) 【お知らせ】 遠野テレビ使用料の減免措置があります。詳しくは… 遠野テレビ加入促進	

場所

次のとおり省略して表記しています

市…市民センター と…市役所とびあ庁舎
里…遠野健康福祉の里 本…市役所本庁舎
児…宮守児童館 ね…ねっとゆりかご
宮…宮守総合支所 ち…ちょボラ
総…総合福祉センター あ…あすもあ遠野

ごみ

ごみ収集日(もえるごみ除く)

問 市環境課(☎62-2111内線565)
または宮守総合支所(☎67-2111)

■一部の収集場所は、次のとおり省略して表記しています
遠野町①＝遠野町12区・13区、松崎町4～8区／遠野町②＝遠野町1区・3区・5～7区(石倉除く)・14区／遠野町③＝遠野町2区・4区・石倉・8～11区・15区／宮守町宮守第4区①＝相ノ山・欄場・沢田1班・駅前・東洋レンズ岩手工場脇／宮守町宮守第4区②＝オノ神・沢田2班・吉金・赤沢川

🗑…ごみ収集日

問い合わせ

◆各種健診・予防接種・健康相談・各種教室

問 市健康福祉の里母子安心課(☎68-3186)または宮守総合支所(☎67-2111)

🏠…健診・予防接種

●傾聴サロン

問 市健康福祉の里福祉課(☎0198-68-3193)

●弁護士無料法律相談

●多重債務弁護士無料相談

●交通事故巡回相談

(いずれも予約制)

問 遠野市消費生活センター

(☎0198-62-6318)

●行政相談

問 市総務企画部政策担当(☎0198-62-2111内線216)

●人権相談

問 盛岡地方方法務局花巻支局(☎0198-24-8311)

●登記相談会(毎週火・水・木)

問 盛岡地方方法務局花巻支局(☎0198-24-8311)※電話相談のみ

●消費者救済資金融資相談(予約制)

問 県消費者信用生活協同組合北上事務所(☎0197-61-0133)

●花巻年金事務所出張相談(予約制)

問 花巻年金事務所(☎0198-23-3351)

●心配ごと相談・無料弁護士相談

問 遠野市社会福祉協議会(☎0198-62-8459)

図書館情報



おすすめ本



『桃太郎のきびだんごは経費で落ちるのか?』 一般
高橋創 著/井上マサキ 著 (ダイヤモンド社)

きびだんごは経費になる? 竜宮城にいる間、税金を滞納するとどうなる? 桃太郎や浦島太郎などの昔話を例に、知らない損をする税の仕組みを学べます。

児童

『こちら、まほろば動物病院』

鷲塚貞長 著/文 (つちや書店)

動物のお医者さんの本当の話。ケガをしたアヒルを捕まえるためカヌーに乗ったり、ライオンの診療で動物園に出かけた...。獣医師の大忙しの毎日をつづります。



ガウのおすすめはこれ☆



『やさしいライオン』

やなせたかし 作・絵 (フレーベル館)

みなしごのライオンを母がわりの犬が育てるお話です。人に銃で撃たれそうになってもかばい合う、2匹の絆が感じられて感動します。

伊勢崎歩くん(綾織小4年)

移動図書館・休館日

◆移動図書館 ▷ 6日=小友町・宮守町・鱒沢▷ 7日=市内福祉施設▷ 8日=綾織町▷ 13日=宮守町宮守・達曾部①▷ 14日=土淵町▷ 15日=上郷町▷ 16日=早瀬町~宮守町鱒沢▷ 21日=松崎町・鷲崎町▷ 27日=青笹町▷ 5月6日=宮守町宮守・達曾部②▷ 5月7日=附馬牛町
◆休館日 市立図書館・宮守ゆうYOUソフト館=4月5・12・19・26・30日 博物館=なし
※移動図書館の運行表は市ホームページに掲載しているほか各地区センターに備え付けています。

イベント・お知らせ

春の特別映画会『すみっこぐらし 飛び出す絵本のこ』
▷日時 4月24日(土)、11時~ 市立図書館視聴覚ホール
こども映画会『おしりたんてい』
▷日時 5月1日(土)、11時~ 市立図書館視聴覚ホール
身近な?に答えます展
身近にある疑問に答える本の展示・貸し出しをします。
▷期間 4月7日(水)~5月16日(日)
よみかかせのひろば
▷日時 4月25日(日)、11時~ 児童コーナー

問い合わせ 市立図書館(☎62-2340)

4/17

認知症への理解を深める 交流会を開催します

認知症の人を介護する人や、認知症について理解を深めたい人を対象に交流会を開催します。

▶日時 4月17日(土)、13時半~15時 ▶場所 遠野健康福祉の里 ▶内容 講話と懇談 ▶申込方法 前日までに電話申し込み※参加費無料 ▶申し込み・問い合わせ 市健康長寿課包括支援係(☎62-5112)

全10回

「春のエクササイズ教室」

さまざまな運動教室を企画しています。この機会に楽しく体を動かしてみませんか。

①エンジョイ!

アクアフィットネス教室

▶日時 4月12日~6月21日(毎週月曜、全10回)、10時半~12時 ▶場所 遠野市民プール
▶参加費 4,000円(全10回分)
▶内容 アクアピクス・水中ウオーキング ▶講師 菅野律子 氏
▶定員 40人 ▶持ち物 水着・スイムキャップ・タオル・水分



②スッキリストップ&

ひきしめバレトン

▶日時 4月12日~6月21日(毎週月曜、全10回)、19時~20時半 ▶場所 遠野市民体育館武道ホール ▶参加費 4,000円(全10回分) ▶内容 ステップ台エクササイズ、バレエとヨガ・筋トレを融合した「バレトン」 ▶講師 相馬かおる 氏
▶定員 30人 ▶持ち物 屋内用シューズ、タオル、水分



③わくわくリズム体操

▶日時 4月14日~6月23日(祝日を除く毎週水曜、全10回)、13時半~15時 ▶場所 遠野市民体育館武道ホール ▶参加費 4,000円 ▶内容 リズム体操など ▶講師 藤野恵美 氏、阿部直美 氏、佐藤恵 氏
▶定員 30人 ▶持ち物 屋内用シューズ、タオル、水分



■申し込み・問い合わせ (株)遠野施設管理サービス(☎63-1144)

info

出前講座をしませんか 「子ども向けお金との付き合い方」

東北財務局盛岡財務事務所は、各学校、児童クラブなどを訪ねて、子どもたちがお金との付き合い方について適切に判断する力を身に付けるための出前講座を行っています。費用は無料です。気軽に問い合わせください。

▶内容 金融経済教育、金融詐欺犯罪未然防止 など
▶問い合わせ 東北財務局盛岡財務事務所(☎019-625-3353)

メンバー募集!

遠野市民センターバレエスタジオ & 遠野少年少女合唱隊



それぞれの発表会や遠野物語ファンタジーへの出演など、活躍の場がたくさんあります。合唱やクラシックバレエを通じて仲間の輪を広げてみませんか。

遠野市民センターバレエスタジオ

■対象 4歳ぐらい~高校生
■練習日 毎週金曜、16時15分~20時30分(小学生以上) 毎週土曜、14時半~20時(全クラス)
■場所 遠野市民センター自由劇場
■受講料(月額) 幼児5,000円、小学生以上7,000円
※別途父母会費などが
必要です

遠野少年少女合唱隊

■対象 5歳ぐらい~中学生
■練習日 毎週土曜、16時~18時
■場所 市勤労青少年ホーム3階音楽室(遠野市民センター内)
■受講料 無料
※別途父母会費が必要です

■問い合わせ ▶▶▶

(一財)遠野市教育文化振興財団事務局(☎62-6191)

募集 「LET's」

日替わりで様々な運動教室を開催! 自分な好きな教室を自由に受講できます。

「ゆっくりエクササイズ」

▶開催日時 毎週木曜、13時半~14時半 ▶場所 遠野市民体育館武道ホール ▶内容 いろいろな用具を使用して、リハビリや筋力アップ、シェイプアップなど目的に合わせてトレーニングができます。

「水中ウオーキング」

▶開催日時 毎週金曜、10時~11時 ▶場所 遠野市民プール ▶内容 歩く、走る、ジャンプするなど陸では負荷が大きい動きを水中で行います。水の抵抗をつかって全身を鍛えることができるので、さまざまな運動目的の人にお勧めです。

「ストレッチ&スイミング」

▶開催日時 毎週金曜、13時半~14時半 ▶場所 遠野市民プール ▶内容 暖房のあるプールサイドでしっかり身体をほぐしてから、水泳教室を行います。水慣れしたい人から本格的に泳ぎたい人までレベルに合わせてレッスン。春は背泳ぎと平泳ぎを行います。

■共通事項

▶対象 高校生以上 ▶参加費 600円※申込不要。参加したい教室の時間に合わせて市民体育館へお越しください ▶休講日 祝日および毎月月末の火曜 ▶問い合わせ (株)遠野施設管理サービス(☎63-1144)

各種講座 イベント



※講座およびイベントなどは、新型コロナウイルス感染状況により延期または中止することがあります。その場合は、市ホームページなどでお知らせします。

募集 「詩吟を楽しむ会」

おなかから思いっきり大きな声を出し、日本の伝統芸能「詩吟」を楽しみませんか。どなたでも参加できます。

▶日時 4月18日~来年3月27日の日曜、13時半~15時半 ▶場所 遠野市民センター講義室 ▶講師 遠野吟詠会 ▶参加費 無料 ▶申込締切 4月16日(金) ▶申し込み・問い合わせ 遠野吟詠会 佐々木順一(☎62-8266)



障がい者の外出支援に「福祉タクシー券」を支給

■対象者 ①身体障害者手帳1級または2級②精神障害者保健福祉手帳1級③療育手帳A判定—のいずれかに該当する人(自動車税または軽自動車税の減免を受けている人、施設入所者除く)
 ■手続き方法 健康福祉の里または宮守総合支所に、該当する手帳と印鑑を持参ください。
 ■問い合わせ 市福祉課(☎68-3193内線16)

春の狂犬病予防集合注射の実施を見合わせます

本年度の「春の狂犬病予防集合注射」は、新型コロナウイルス感染拡大防止および接種体制調整のため実施を見合わせます。今後の同予防集合注射の実施および日程などは決まり次第、本紙や遠野テレビなどでお知らせします。なお、市内外の動物病院では狂犬病予防注射を受けられます。
 ■注射済証交付手続き 市外の動物病院で注射した場合は、病院が発行する注射済証と交付手数料(550円)を持参し、市環境課または宮守総合支所で手続きを行って

ください。
 ■市内狂犬病予防注射担当獣医師
 ▷多田洋悦獣医師(愛ラブ動物病院☎62-1699)
 ▷池上健治獣医師(池上家畜診療所☎62-8559)
 ▷小川浩也獣医師(とおの動物クリニック☎62-6306)
 ■問い合わせ 市環境課(☎62-2111内線563、565)

日本脳炎ワクチンが不足 予診票郵送を延期します

日本脳炎ワクチンの製造が一時停止し、供給量が大幅に減少しています。今後の接種は、国の方針に基づき定められた対象者を優先して行われます。本年度中に第1期追加および第2期の対象者への「予診票」郵送は延期します。発送時期は来年となる見込みです。詳しくは、問い合わせください。
 ■優先接種の対象 第1期の2回接種(1回目・2回目)および定期接種で受けられる年齢の上限が近づいている人
 ■予診票郵送を延期する対象者 ①令和2年度中に第1期2回目の接種を終えた人②令和3年度中に10歳になる人(平成23年4月1日から平成24年3月31日生まれ)
 ■問い合わせ 市母子安心課(☎68-3186)

4月15日～6月15日は春の農作業安全月間です

春の農繁期を迎え、農作業事故を減らすため「春の農作業確認運

動」が行われます。農作業による死亡事故は全国で年間約300件発生し、乗用型の農業機械作業での発生割合が高い状況です。使い慣れた機械でも危険があることを再認識し、作業時のシートベルト・ヘルメットの着用▷公道走行時の早め点灯▷安全機器の設置—など安全対策を徹底しましょう。
 ■問い合わせ 市農林課(☎62-2111内線413)

4月19日～4月25日は「春の大掃除週間」です

各家庭や地域、事業所などで積極的に大掃除をして、環境美化に努めましょう。
 ■重点項目 ▷家屋や事業所内外であまり掃除をしない場所▷地域の自治会館や道路沿い▷ごみ集積所▷バス停—など
 ■問い合わせ 市環境課(☎62-2111内線563、565)

歯や口の健康に関する無料電話相談を実施

岩手県保険医協会歯科部会が実施する「ヨイ歯デーテレホン相談」は、歯と口に関する悩みを電話で相談できます。※相談無料(受付時の通話料は相談者負担)
 ■実施日 4月19日(月)
 ■受付時間 10時～19時※全ての相談を一旦受け付け、19時以降に歯科医師から電話で回答
 ■相談・問い合わせ 岩手県保険医協会ヨイ歯デーテレホン相談係(☎019-651-7341)

ごみの野外焼却は法律で禁止されています

ごみの野外焼却は違法で、罰則が定められています。特例で認められている野焼きは、消防署への事前届け出と周辺への配慮が必要です。
 ■野焼きの届け出 遠野消防署
 ■問い合わせ 市環境課(☎62-2111内線563、565)

募集

障がい者スポーツ大会の出場選手を募集します!

第23回岩手県障がい者スポーツ大会の出場選手を募集します。
 ■日時 6月5日(土)、10時～15時半
 ■会場 岩手県営運動公園(盛岡市)ほか
 ■資格 本年4月1日現在で満13歳以上の身体・精神・知的障がい者
 ■種目 陸上、水泳、卓球、ボウリング、アーチェリー、フライングディスク
 ■応募締切 4月16日(金)
 ■問い合わせ 市福祉課(☎68-3193内線16)

国家公務員採用試験「国税専門官」(大卒程度)

仙台国税局は、バイタリティーあふれる国税専門官を募集しています。同専門官は、国の財政を支える重要な仕事を担い、調査・徴収・検査や指導などを行う税務の

スペシャリストです。
 ■受験資格 ①平成3年4月2日～平成12年4月1日生まれの人②平成12年4月2日以降生まれの大卒者(大学卒業見込み、同等の資格所有者含む)
 ■申込期限 4月7日(水)、24時00分
 ■申込方法 インターネット申し込み(国家公務員試験採用情報N A V I)
 ■一次試験日 6月6日(日)
 ■問い合わせ 仙台国税局人事第二課(☎022-263-1111内線3236)または人事院東北事務局(☎022-221-2022)

受講生募集中! 再就職支援訓練2科開講

遠野高等職業訓練校が「グラフィックデザイン科」「Webデザイン科」の受講生を募集しています。詳しい内容はホームページで確認ください。
 【グラフィックデザイン科】
 ■内容 イラストレーターやフォトショップなどを使い、パソコンの基礎操作からチラシ・ポスターのデザイン、画像の加工、冊子レイアウトなど実践的に学びます。ビジネスマナーなども学べる充実のコース。
 ■訓練期間 4月27日(火)～7月26日(月)
 ■選考会 4月21日(水)、9時20分から
 【webデザイン科】
 ■内容 6カ月間の訓練でホームページ制作ができるようになるコース。キャリア開発、人間関係

レーニングも受けられます。
 ■訓練期間 4月27日(火)～10月26日(火)
 ■選考会 4月21日(水)、13時20分から
 【両科共通事項】
 ①募集期間/4月15日(木)まで ②選考会場・訓練施設/遠野職業訓練校 ③定員/15人 ④受講料/無料(テキスト・問題集代は自己負担) ⑤対象者/公共職業安定所に求職手続きをし、同職業安定所長から訓練の受講あっせんを受けられる人で、訓練終了後3カ月以内の早期就職を希望する人
 ■申し込み・問い合わせ ハローワーク遠野(☎62-2842)
 詳しくは…[遠野職業訓練校](#)

ありがとうございました!

本市にお寄せ頂いたご厚意を紹介【寄付金】(2月中)
 多田静子様(早瀬町)…高齢者福祉に役立ててほしいと50万円が寄せられました。
 【物品寄付】(2月中)
 活版ディーアイ様(花巻市、後藤栄樹代表取締役)…遠野ひなまつり体験イベントに役立ててほしいと、つるし雛万華鏡アミューズメント一式(155万円相当)が寄せられました。
 【企業版ふるさと納税】(2月中)
 株式会社サダ様(東京都、長田豊代表取締役)…300万円
 【個人版ふるさと納税】(2月中)
 201件(3,501,000円)

info. 県立病院職員を募集
採用選考試験の日程
 県立病院は本年度の職員採用選考試験を下記のとおり行います。複数の受検機会を計画的に活用ください。
 【通常募集】試験日/6月13日(日)
 【秋季募集】試験日/9月19日(日)
 【冬季募集】試験日/12月5日(日)※看護・助産師のみ
 ■問い合わせ 県医療局職員課(☎019-629-6322)

随時募集 「資源集団回収奨励事業」
資源集団回収に奨励金
 市と遠野市公衆衛生組合連合会は、ごみの減量と資源の有効活用を図るため「資源集団回収実施団体」を募集しています。団体(自治会など)は、回収した資源物を業者に売り払った額のほか、その量に応じて「奨励金」を受け取れます。詳しくは、問い合わせください。
 ■問い合わせ 市環境課(☎62-2111内線565)

一日一信

急速に進化した情報通信技術、いわゆる ICT。猛威を振るっているコロナウイルスが「三密」を避ける新たな生活様式を求め、オンライン・テレワーク方式を当たり前にしてしまいました。
 あの東日本大震災。実に多くの人々が本市を拠点にし、被災された方々に直接対面。励まし続けたリーダーの一人、静岡県ボランティア協会会長の小野田全宏さん。「一日一信」と題したハガキを

関係者に送り続けています。小野田ファイルは既に4冊目。その時々世相やニュースの所感、人や地域との関わり合いなど。読んで笑、怒り、納得とばかりにうなずくハガキ。考えさせられることばかりです。
 4月、それぞれの夢と希望に向かって若い皆さんがスタートを切りました。画面でつながる ICT。しかし、忘れてはいけない「一枚のハガキ」の重さ。



遠野市長 本田敏秋

市長ひとこと

地区センターの運営団体(地域運営組織)一覧

各地区の地域運営の主体となる地域運営組織を紹介します。

受託した組織は、旧地域づくり連絡協議会が基となっており、各地区センターには3人の職員を配置します。

地区センター	地域運営組織(受託団体)	代表者	問い合わせ
遠野地区センター	遠野町まちづくり協議会	松田 克之	☎62-4411
綾織地区センター	綾織夢・希望のまち推進会	鈴木 主計	☎62-2838
小友地区センター	小友町まちづくり協議会	菊池 章男	☎68-2001
附馬牛地区センター	附馬牛町地域づくり協議会	石直 典高	☎64-2001
松崎地区センター	松崎町未来づくり協議会	米田 幸生	☎62-2885
土淵地区センター	土淵町地域づくり連絡協議会	安部 全一	☎62-2837
青笹地区センター	青笹町地域づくり連絡協議会	菊池 昌弘	☎62-2836
上郷地区センター	上郷町地域づくり推進協議会	山崎 登久昭	☎65-2022
宮守地区センター	宮守銀河まちづくり協議会	八重樫 正昇	☎69-1700
達曽部地区センター	達曽部地域づくり連絡協議会	千葉 一見	☎69-5055
鱒沢地区センター	鱒沢地域づくり会議	昆 定治	☎69-1150

学校施設利用などの申請窓口が変わります

市は、地域のスポーツ振興などを目的に、市内小中学校(学校施設)、生涯学習スポーツ施設の体育館およびグラウンドを貸し出しています。令和3年度から、市内地区センターの運営体制変更に伴い、対象施設の利用申請などの窓口が変わります。詳しくは問い合わせください。

◎問い合わせ
市生涯学習スポーツ課(☎62-4413内線214)

■学校施設(市内小中学校14校の体育館とグラウンド)

内容	窓口
施設の利用登録申請書の提出	市生涯学習スポーツ課 または各地区センター
登録書の交付	市生涯学習スポーツ課
施設の利用申し込み	各学校
許可書の交付	

■生涯学習スポーツ施設(旧小友中学校、旧土淵中学校、旧上郷中学校の体育館とグラウンド)

内容	窓口
施設予約状況の確認	市生涯学習スポーツ課 または各地区センター
利用許可申請書の提出	
施設の利用許可	市生涯学習スポーツ課
利用取り消し	

新しい地域づくりの
変更点を確認ください



市地域づくり応援室
門馬理恵子

指定管理者制度または業務委託、全地区導入

支え合う地域づくり

4月から、市内全ての地区センターで指定管理者制度または業務委託を導入。市民と行政が協働し、地域の特色を生かす「小さな拠点」による地域づくりが市全体でスタートしました。指定管理者制度の特徴やこれまでとの変更点などをお知らせします。

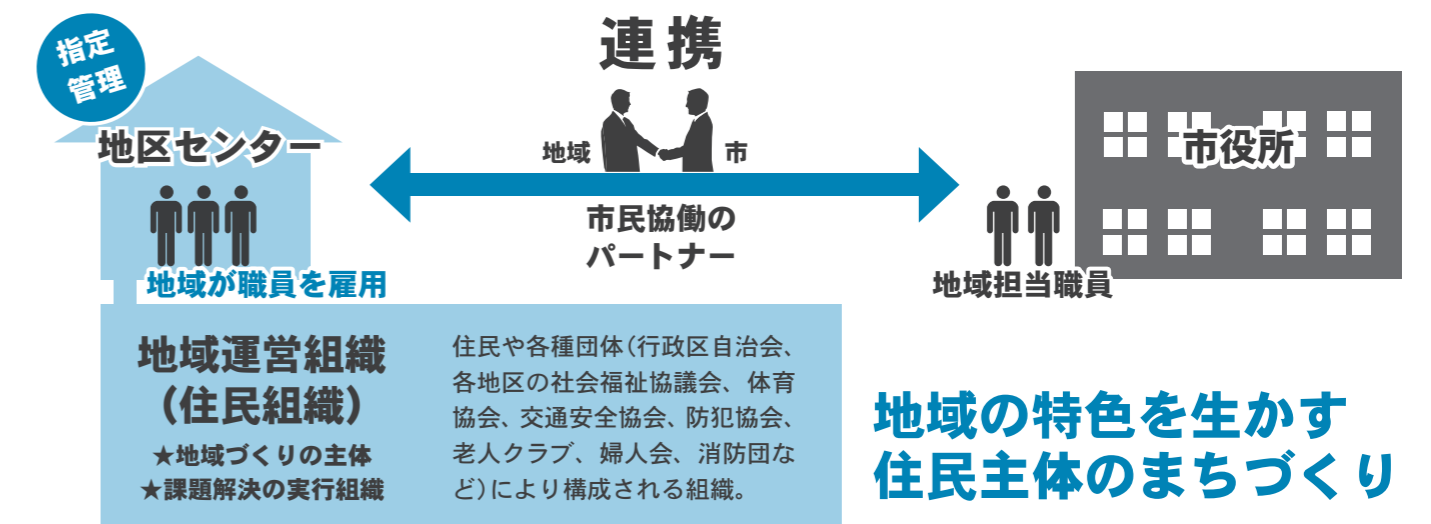
◎問い合わせ 市地域づくり応援室(☎62-4411)

本 年4月1日、市内全ての地区センターで指定管理者制度または業務委託(以下、指定管理者制度等)を導入。昨年10月に先行して導入されていた土淵地区に続いて、全地区で市民や行政、関係機関・団体が相互に連携・協働し、地域の特色を生かす「小さな拠点」によるまちづくりがスタートしました。

これまで地区センターは、市が管理・運営を実施。市職員(正職員と会計年度任用職員)が行政と地域のパイプ役となっており、施設管理・運営▽地域づくり▽生涯学習の推進——などの役割を担っていました。指定管理者制度等の導入によって、行政が担っていた役割は地域(民間)へ委託。本市では、各地域の運営組織が受託しました(27ページ参照)。

人口減少や少子高齢化が進み、将来的にリーダーや役員の担い手不足によって地域コミュニティの維持が難しくなることが予想されます。オール遠野で支え合う新たな仕組みをつくるため、市は本年度、「地域担当職員制度」と「地域貢献制度」を新設。行政と市民の協働による地域住民主体のまちづくりを推進していきます。

「小さな拠点」によるまちづくりのイメージ



用語解説

- ★指定管理者制度…地区センターの管理と運営を委託する制度
- ★業務委託…地区センター単独の施設がない地区(遠野・松崎・宮守・鱒沢地区)へ地区センター業務を委託すること
- ★地域運営組織…地域運営の主体となる組織
- ★市民協働…市民と行政が力を合わせて行動すること

- ★地域担当職員制度…各地域に、地域と市の情報収集や提供などを行って地域を支援する担当市職員を配置する制度
- ★地域貢献制度…市職員が、業務外での地域振興や環境保全活動などの有償ボランティア活動に参加できる制度

健康

人間ドック受診費用の一部を助成します

市は、人間ドック(個別で申し込むもの)受診費用の一部を助成します。詳しくは問い合わせください。

■助成金額

10,000円(市国保加入者は15,000円)

■助成対象

以下のすべてを満たす人

- ①受診日に市内に住所がある30歳以上(年度末時点)の人
- ②受診結果を市に提供できる
- ③検査内容が、特定健診・胃がん・肺がん・大腸がん検診の全てを満たしている
- ④受診する年度内に、市が実施する特定健診およびがん(胃がん・肺がん・大腸がん)検診を受けていない
- ⑤就労先から指示された職場健診ではない

■手続方法(2種類の手続き方法があります)

☑ 個人が健診機関などで受診する場合

受診日から5カ月以内に申請してください。
 ▷必要書類など 健康保険証、印鑑、受診機関発行の領収書、受診結果票、振込先口座通帳(受診者名義)
 ◎問い合わせ・申請先 市健康長寿課(☎68-3185)

☑ J Aいわて花巻を通じて受診する場合

受診予定の40日前までに申し込みください。JAが発行する申込書の受診結果情報提供同意欄に記入・押印が必要です。
 ▷必要書類など 健康保険証、印鑑※受診費用を口座から引き落とす場合、農協口座通帳と通帳届出印鑑
 ◎問い合わせ・申請先 J Aいわて花巻 遠野・上郷・宮守支店管理課(☎62-2055)

暮らし

浄化槽設置に補助金を交付します

市は、地域の衛生環境の向上と河川の水質保全のため、個人住宅に新たに浄化槽を設置する人に補助金を交付しています。

◎問い合わせ 市上下水道課(☎62-2111内線576・577)

■対象者

公共下水道、農業集落排水の整備区域外に住む人

■補助額

大きさ(建物の床面積など)	区分(※)	補助限度額
5人槽(床面積130平方メートル以下)	新築・改築	352,000円
	リフォーム	625,000円
7人槽(床面積130平方メートル超)	新築・改築	441,000円
	リフォーム	730,000円
10人槽(二世帯住宅)	新築・改築	588,000円
	リフォーム	925,000円

■注意事項

- ・浄化槽の更新(入れ替え)は補助対象外です
- ・申請は工事の施工前に行ってください
- ・受付は先着順です。予算の上限に達した場合は、受付を終了します

【お詫びと訂正】

広報遠野増刊号・令和3年度遠野市予算概要「もっと知りたい！ 遠野の予算」9頁に掲載した内容に誤りがありました。右記の通り訂正し、お詫びします。

- (誤) ◎新エネルギービジョン推進事業費 163万円
 …資源ごみのリサイクルとごみ減量化を推進
- (正) ◎新エネルギービジョン推進事業費 163万円
 …薪ストーブ導入費用を助成し市内木材利用を促進

自宅トイレの水洗化を検討している人は、ぜひ活用ください！



下水道マスコットキャラクター「スイセイ」

※「改築」と「リフォーム」の違い
改築…住宅を取り壊した土地に新たに住宅を建てること
リフォーム…建物の基礎を残して部分的な修繕を行うこと

納税・支払い

スマホアプリ「Pay Pay」で市税などを納付できます！

4月から、スマートフォンアプリ「PayPay」で市税や水道料金などを納付できるようになりました。どこでも、手数料なしで納付できます。

◎問い合わせ 市税務課・市上下水道課(☎62-2111)

■納付方法

- ①電子マネーのチャージ(残高)が不足していないか確認し、アプリのスキャン機能を起動する
- ②納付書のバーコードを読み取る
- ③金額を確認し、支払いを確定させる



住まい

市営住宅の入居者を募集！

入居条件や申込方法などの詳細は問い合わせください。以前に申し込んだ人も、改めて申し込みが必要になります。

◎問い合わせ 遠野市営住宅管理センター(☎66-3081)

※市営住宅の管理者が市から榊寿広(とびあ2階)に変わりました

申込締切 **4月26日(月)** ※抽選会は5月中旬(予定)

【入居募集住宅】※敷金は家賃3カ月分

団地名	所在地	構造・階数・間取り	戸数	建築年度	家賃(月額)	備考
八幡	松崎町白岩22地割	簡易耐火2階3DK	3戸	昭和54~55年度	14,100~33,800円	
	松崎町白岩23地割	木造平屋1LDK	1戸	平成18年度	19,900~52,800円	
鶯崎	鶯崎町	木造平屋1LDK	1戸	平成11年度	16,500~43,900円	
	鶯崎町	木造平屋2LDK	4戸	平成10~12年度	20,200~54,100円	単身不可
	鶯崎町	木造2階3LDK	3戸	平成10~11年度	23,200~61,700円	単身不可
笠平	宮守町下宮守31地割	簡易耐火2階3DK	13戸	昭和56~60年度	15,200~39,700円	
吉金	宮守町下宮守23地割	木造平屋3DK	3戸	平成3年度	15,500~43,400円	
下鱒沢	宮守町下鱒沢33地割	木造平屋3LDK	3戸	平成15・18年度	21,200~58,000円	
稲荷下	遠野町42地割	木造平屋3DK	2戸	平成5年度	17,900~47,400円	
		木造平屋1LDK	1戸	平成22年度	14,800~39,200円	

納付できる市税や水道料金など

- ・市県民税普通徴収
- ・水道料金
- ・固定資産税
- ・下水道使用料
- ・軽自動車税
- ・国民健康保険税

■注意事項

- ・初回のみ「PayPay」の利用登録が必要です
- ・領収書は交付されません。必要な場合は市役所、金融機関、コンビニで納付してください。
- ・以下の納付書では利用できません
 - ▷バーコードが印字されていない
 - ▷納期限が過ぎている
 - ▷1枚あたりの納付金額が30万円を超える

■お知らせ

納付書などに、「LINE Pay請求書支払い」の印字がありますが、安全性が確認できるまで利用を見送ります。利用できるようになりましたら、改めてお知らせします。

異動規模…106人(実質81人)
職員数…332人(4月1日現在)
新採用…5人
退職者…6人

※次の部署は省略表記します
防…総務企画部防災危機管理課
コ…総務企画部新型コロナウイルス対策室
包…地域包括支援センター

各種計画の着実な推進と緊急的な課題に取り組む 市職員定期人事異動

市は、4月1日付で職員の定期人事異動を実施。初年度となる「第2次遠野市総合計画後期基本計画」「第四次遠野市健全財政5カ年計画」の着実な推進と、緊急的な課題に取り組む強固な体制を構築しました。

◎問い合わせ 市総務課(☎62-2111内線112)

異動の特徴

- ◎小さな拠点による地域づくりを推進するとともに、重層的支援による新たな地域支え合い体制を構築するため、健康福祉部福祉課に支え合い支援担当の職員を配置しました。
- ◎子ども本の森遠野を拠点とした多様な文化振興の体制を強化するため、市民センターに多文化共生・本の森特命部長を配置しました。
- ◎地域医療のさらなる連携強化を推進するため、健康福祉部に医療連携特命部長を配置しました。
- ◎関係機関との連携と人材育成に力を入れます。
- ◎沿岸被災地の復興を支援するため、大槌町に1人の職員を引き続き派遣します。

- ◎地域経営改革実行体制強化のための職員を配置しました。
- ・総務企画部情報連携推進課に遠野ケーブルテレビの光回線整備や自治体DXの推進体制強化、遠野テレビ経営改革プロジェクト推進を担当する職員を配置。
- ・第三セクター改革や中心市街地活性化推進体制強化のため、「三セク・まち活推進室」の名称を「三セク・まち活企画室」へ変更し、専任の室長を配置。
- ・消防広域化を見据えた消防司令業務の共同運用体制構築のため、消防本部消防総務課に広域消防担当職員を配置。
- ・「人づくり」「地域づくり」「健康づくり」に連携協力して取り組んでいる遠野市教育文化振興財団、遠野施設管理サービス、遠野みらい創りカレッジ、遠野市のさらなる連携強化の推進のため、市民センター生涯学習スポーツ課に4者連携担当職員を配置。

部署と異動者 市役所とびあ庁舎

部署 総務企画部(総務課、防災危機管理課、市民課、政策担当、財政担当、管財担当、税務課、情報連携推進課)、産業部(三セク・まち活企画室)、会計課、選挙管理委員会事務局

異動者 ■総務企画部 ▼次長兼情報連携推進課長兼防主幹 佐々木啓
 「総務課」▼副主幹兼職員係長・選挙管理委員会事務局次長 佐々木真紀子 ▼教育文化推進監(遠野市教育文化振興財団派遣)(再任用) 佐藤浩一 ▼主事(大槌町派遣) 北田歩 ▼同(経済産業省派遣) 佐藤壮馬
 「市民課」▼課長 伊藤慎 ▼課長補佐 兼市民係長 本間千鶴子 ▼給付係長 佐藤靖子 ▼主査 藤原美佐子 ▼主任 八重樫正久 ▼主事 松田慎冨 ▼主査(県後期高齢者医療広域連合派遣) 浅沼和也
 「政策担当」▼副主幹(秘書担当) 長門啓 ▼副主幹兼副主幹兼産産部三セク・まち活企画室副主幹 箱石奈央 ▼主任自動車運転手(再任用) 多田貢
 「税務課」▼課長 佐々木伸二 ▼主査 赤石澤真紀 ▼主任 佐藤純 ▼主事(新採用) 高橋玲菜
 「情報連携推進課」▼副主幹 佐々木善一 ▼同(遠野テレビ改革担当) 佐々木利幸 ▼主任 菊池倫史 ▼主事 藤田脩哲

「管財担当」▼主事 菊池佳彦 ▼同 小水内元気
 ■産業部
 「三セク・まち活企画室」▼室長 小森孝夫 ▼副主幹 伊藤芳 ▼同 濱田卓也 ▼主事 中竹優樹
 ■選挙管理委員会事務局 ▼書記(再任用) 菊池永子

市役所本庁舎

部署 産業部(農林課、畜産園芸課、商工労働課、観光交流課、六次産業室)、環境整備部(建設課、環境課、上下水道課)、監査委員事務局、農業委員会事務局、議会事務局

異動者 ■産業部 ▼部長 阿部順郎
 ▼産業部付け部長(遠野市観光協会派遣) 荒井明広
 「農林課」▼主任(再任用) 河野和浩 ▼主事(新採用) 山下彩音
 「畜産園芸課」▼課長 菊池稔彦 ▼副主幹 藤村進二 ▼主任(任期付) 菊池与理信
 「商工労働課」▼主事 水野龍馬 ▼同 浅沼勇希
 「観光交流課」▼副主幹兼副主幹 多田清隆 ▼主事 菊池彩友未
 「六次産業室」▼主事 澤村和希
 ■環境整備部
 「建設課」▼主査 渡辺昭弘 ▼同 伊藤幸司 ▼同 似田員俊紀 ▼技師(岩手県土木技術振興協会派遣) 山蔭貴大
 「環境課」▼主査 松原功 ▼主任 菊藤武男 ▼消防士長 新田泰嗣 ▼消防副士長 菊池一輝 ▼同防主主任 佐藤貴幸

池奈保子 ▼同(再任用) 伊藤修 ▼同(若手中部広域行政組合派遣) 佐々木将成
 「上下水道課」▼課長 松田一志 ▼課長補佐兼上下水道係長 石田史樹 ▼経営係長 鈴木真一 ▼主任(再任用) 高橋昌 ▼技師(新採用) 宇夫拓人
 ■監査委員事務局 ▼主任 吉田里恵
 ■農業委員会事務局 ▼事務局長 高橋隆悦 ▼主任 菊池由加里
 ■議会事務局 ▼事務局長 朝倉宏孝

室長兼総務企画部情報連携推進課主幹 松田稜司 ▼主査 野呂さおり
 「地域づくり応援室」▼主任 箱山睦美 ▼主事 菅原信
 「生涯学習スポーツ課」▼課長兼中央公民館長兼パラリンピック推進室長 朝倉優香 ▼副主幹兼パラリンピック推進室副主幹 菊池達紀 ▼主任(4者連携担当) 西村恒亮 ▼主事(新採用) 本間あかり

図書館・博物館

部署 市民センター(文化課、市史編さん室、子ども本の森拠点整備室、図書館、博物館)

異動者 ■市民センター
 「文化課」▼主任(再任用) 佐藤浩彦 ▼市史編さん室 ▼主任(任期付) 菅原聡
 「図書館」▼主査 菊池純
 「博物館」▼副主幹兼文化課副主幹 長谷川浩

遠野健康福祉の里

部署 総務企画部(新型コロナウイルス対策室)

健康福祉部(福祉課、健康長寿課、医療連携室、地域包括支援センター)、中央診療所、子育て応援部(母子安心課)
異動者 ■健康福祉部 ▼医療連携特命部長兼総務企画部新型コロナウイルス対策室長 佐々木一富
 「福祉課」▼課長兼社会福祉法人指導監 査監兼主幹兼総務企画部情報連携推進

宮守総合支所

部署 宮守総合支所
異動者 ■宮守総合支所 ▼支所長・農業委員会事務局主幹 荻野弘美 ▼主任兼環境整備部上下水道課主任 大下千穂子

総合防災センター

部署 消防本部(消防総務課、遠野消防署)
異動者 ■消防本部
 「消防総務課」▼課長・防主幹 千田一志 ▼主幹(広域消防担当)・防主幹 三浦徳勝 ▼同(総務担当)・防主幹 佐々木清子 ▼主査(広域消防担当)・防主査 齋

総合食育センター

部署 総合食育センター(教育委員会事務局)

異動者 ■総合食育センター
 教育委員会事務局学校給食センター主任 菊池克友

退職者

※()は前職
 ▼小向浩人(市民センター所長) ▼阿部智恵子(子育て応援部)子ども政策課長兼健康福祉部健康福祉の里福祉課主幹(社会福祉法人指導監担当)兼市民センター文化課)子ども本の森拠点整備室主幹) ▼河野和浩(宮守総合支所長 農業委員会事務局主幹) ▼山蔭康則(消防本部消防総務課長・防主幹) ▼佐々木徹(農業委員会事務局局長) ▼高橋昌(環境整備部上下水道課課長補佐)

遠野猫譚

とおのねこばなし

第46回遠野物語ファンタジー「遠野猫譚」は2月20・21の両日、市民センター大ホールで上演されました。新型コロナ対策でさまざまな制限がかけられる中で、市民170人が心を一つに感動の舞台を作り上げました。



上_来場者全員に検温を実施
中_座席の間隔を確保。拍手で舞台を盛り上げる姿が目立った
下_切り込みを入れたマスクを付けての演奏

第

46回遠野物語ファンタジー「遠野猫譚」は2月20・21日、市民センター大ホールで上演されました。

3回の公演で延べ645人が来場したほか、第2回公演は初めての試みとして遠野テレビで生放送。多くの人々が市民手作りの舞台を楽しみました。

今作は、『聴耳草紙』の94番「虎猫和尚」をモチーフに展開される喜劇。縄張り争いをする猫・トラとブチや猫の言葉を理解できる貧乏寺の良寛和尚と欲深な黄金和尚。大長者勘衛門の娘・サチに思いを寄せる幼なじみの友吉など登場人物の思惑が入り乱れ、勘違いにつぐ勘違いによって巻き起こる騒動が面白おかしく展開されました。原案は土淵町出身の似田貝郁美さん(東京都)、脚本は赤坂康紀さん(大工町)が担当。総勢170人のスタッフ・キャストによって2幕7場の舞台が作り上げられました。

新型コロナ対策で参加者や練習時間入場者数などさまざまな制限が課されるなかで新しい形を模索した遠野物語ファンタジー。これからも多くの人に感動を与え、遠野に春を呼ぶ風物詩として、新たな挑戦を続けていくことでしょう。



10



8



9

8_友吉との結婚を勘衛門に反対され泣き出すサチ 9_良寛和尚とトラは、サチが死んだふりをして葬式で未練を訴え、結婚を許してもらえばいいと相談し合う。とん人は、医者にはばれずに死んだふりができる薬を持っていた 10_サチの葬式。念でサチを助けようとするトラと良寛和尚の邪魔をするブチと黄金和尚。勘衛門屋敷の人たちとサチは成り行きを見守る 11_生き返ったサチの前に立派な格好で現れた友吉。「大出世の妙薬」で勘衛門以上の大富豪になっていた 12_サチと友吉は無事、勘衛門に結婚を許された



11



12

Interview

出演者インタビュー



サチ役
八重樫 満里奈さん
(花巻市・遠野西中勤務)



演出・黄金和尚役
新田 光志さん
(東館町)



黒猫役

みんなで創り上げる劇

今回が初出演。周りの人に支えてもらって、楽しみながら取り組むことができました。練習中に参加者同士で意見を出し合って劇を磨き上げていくことや、本番でお客さんが公演ごとにいろいろな反応をしてくださることが面白かったです。次回も何かの形で携わりたいと思います。

経験生きたファンタジー

お客さんがいる中で本番を迎えられてホッとしました。感染対策でいつもより小規模な舞台になりましたが、これまでみんなで培ってきた経験が生かされて良いものができたと思います。来年は、例年通り開催できると信じ、今回の経験も取り入れて、さらに良い舞台を作り上げたいです。

遠野一輪車クラブ

阿部 心々菜さん(遠野小3年)
渡邊 陽葵さん(遠野小4年)

初めての舞台楽しかった

初めてのファンタジーだったけど緊張せずできました。みんなと一緒に演技するのが楽しかったです。次は一輪車に乗って出てみたいです。



5



4



1

1_黒猫に扮して舞台を彩った遠野一輪車クラブのメンバー 2_ケンカばかりの化け猫・トラとブチをなだめる良寛和尚 3_盛岡に奉公に出ていた友吉。大長者勘衛門の愛娘で幼なじみのサチと久々の再会をとげる 4_あやしい薬売り・とん人が勘衛門の妻・サキに「大出世の妙薬」を売り込むも相手にされない 5_勘衛門は自分の屋敷の運気を上げるために黄金和尚を迎えた。高野山で修業をしたと言うが… 6_お嫁に来てくれるように頼む友吉と応えるサチ。告白を見守っていた良寛和尚たちも祝福する 7_個性豊かなキャストが観客の笑いを誘った



2



7



6



3

遠野の歴史文化を紹介 遠野史歴訪

あまり知られていない遠野の歴史文化をご案内。
本コーナーでは、市の「市史編さん事業」で分かった遠野の歴史文化や、遠野遺産などについて紹介します。



江戸時代の石碑を 小友町の川の中から発見

写真の石碑は昨年11月、小友町を流れる長野川と鷹島屋川の合流点から、河川工事の際に発見されました。大きさは縦263センチ、奥行き51センチ。重機で川底から川岸へ引き上げました。

石碑正面には「金毘羅大権現」、側面には天保14(1843)年の年号や「長野」の文字、願主の男性14人の名前が刻まれていました。長野地区を中心とした人々が金毘羅大権現への参詣を記念して建立した石碑と考えられます。

金毘羅大権現は、香川県にある現在の金刀比羅宮の旧称で、江戸時代後期には金毘羅参りが全国的に盛んに行われました。遠野でも1800年代に、金毘羅大権現をはじめとする参詣記念の石碑が多



小友町を流れる川の合流点で発見された石碑



石碑は巖龍神社総代会によって同神社の境内に再建立されました

く建てられていることから、人々は流行にのって参詣の旅へと出かけていたと考えられています。石碑の発見場所が巖龍神社にほど近かったため、巖龍神社の総代が対応を検討。当時建立した人たちの思いを考えればそのままにしておくわけにはいかないと、巖龍神社の境内にあらためて建立することを総代会で決めました。再建立のための工事は地元企業によって11月23日にはじまり同月中に完了。長年埋もれていた文化財が、地域住民の手によって掘り起こされ、次の世代へとつなげられました。

第143回

遠野遺産

The Tono Heritage

遠野遺産認定第9号「複合遺産」

山口の水車小屋とこんびり

推薦者 土淵町山口地区自治会



国選定重要文化的景観に選定されている土淵山口集落にあるかやぶきの水車小屋と、その水車を利用して作るこんびり。昨年度遠野遺産に追加されたこんびりは、農作業などの休憩時間に食べた間食の総称で、焼きもち、きりせんしょなどがあります。山口集落では、昔は水車で引いた粉を使って作っていましたが、水車の老朽化によりその作り方は途絶えていました。平成27年度に水車が修理され、現在は「火伏せ」「薬師堂まつり」の直会など集落の年中行事でふるまわれています。



MEMO

- 〔注〕 土淵町山口2地割9番地
- 〔交〕 JR遠野駅から車で約18分
- 〔問〕 土淵地区センター(☎62-2837)

遠野暮らし&活動報告 Vol.30

キラリ! 地域おこし協力隊

遠野に移り住み活動する「地域おこし協力隊」の活動の様子や関連イベント情報などをお伝えします。



1



2



3

1_宮本隊員。市内企業のホームページなどを制作
2_「で・くらす広報誌」の制作ワークショップをしている様子
3_遠野の方が講師をしている金継ぎ教室に1年間通い、金継ぎができました



「より多くの人の 力になれるように」

宮本 拓海 隊員 奥州市出身・26歳(2019年7月着任)

Q 活動内容を教えてください
ネクストコマンスラボ遠野の事務局メンバーとして広報を担当しているほか、遠野市の事業や企業の広報・PRをするためのホームページやリーフレットの制作などを行っています。昨年は市内7つの企業・団体の制作物の進行ディレクション(進行管理)や編集を担当

当らせていただきました。また、つくる大学(下記参照)の事業内容を説明するパンフレットも作成中です。
Q 活動での
気付きを教えてください
ホームページやリーフレットを作るために、遠野で事業に携わる人たちが取り組みにかける思いや

移住し、挑戦中! 宮本さんのプロジェクト 「観光・物産振興」 (地域文化プロデューサー)

目指す姿をお伺いする機会が多くありました。これまで一緒にプロジェクトに取り組みさせていただいた人たちの話をじっくりお聞きする中で、自分自身だけでなく、より多くの人にとっていいサービスや仕組みをつくるためにとても前向きな気持ちで動いていることが感じられました。

Q 今後の目標を教えてください

3年間の地域おこし協力隊としての任期のうち、半分が過ぎました。これまで関わってきた人を含め、より多くの人たちの取り組みに協力できるいいなと思っています。また、まだまだ遠野で訪れたことのない施設やお店がたくさんあるので、それぞれに何うことができたかとも思っています。遠野をより知るための機会をどんどんつくっていきたいです。楽しいことがあれば、ぜひお声がけください!

宮本隊員

つくる大学

宮本拓海隊員が運営に携わっている「つくる大学」は令和2年度、内閣府の関係人口創出・拡大のための提案型モデルの採択を受け、社会変化により新たに必要となった知識やスキルを互いに学ぶ場の創出に取り組んでいます。



講座やイベント開催中!

詳しくは、つくる大学ホームページ(左記QRコード読み取り)

■つくる大学運営事務局

Mail → tsukuru-univ@nextcommons.co.jp

HP → https://note.com/tsukuru_univ



お祝いされて笑顔を見せるセツさん

ショートステイこころ(花巻市)でお祝い会 3月15日
中央通りの小林セツさん100歳

セツさんが100歳の誕生日を迎え、新型コロナで面会が制限される中、同所職員が長寿を祝いました。大正10年に生まれたセツさんは、旧女学校を卒業後小友町の高等小学校で代用教員として勤務。松崎町の郁三さん(故人)と結婚し、戦時中を弘前で過ごした後に遠野に帰郷。家業の荒物店で働きながら3人の子どもを育て上げました。現在は、孫4人・ひ孫3人に恵まれ、同所で穏やかに過ごしています。



初稿本『遠野物語』について意見を交わす赤坂所長と三浦顧問

遠野文化研究センター設立10周年 3月18日
遠野の文化を探って10年

同センターは設立10周年を迎え、市民センター大ホールで記念イベントを開催。赤坂憲雄所長と三浦佑之顧問が令和4年に発行予定の『遠野物語』初稿本等三部作について対談したほか、昨年度認定1000人を超えた「語り部1000人プロジェクト」の認定交付式などが行われました。訪れた市民ら80人は、遠野文化の奥深さに触れるとともに、遠野文化研究センターのさらなる発展に期待を寄せました。



全国中文祭岩手大会のテーマの部で最優秀賞に輝いた藤原さん

第21回全国中学校総合文化祭岩手大会テーマ決定 News
感謝込めた言葉、大会テーマに

藤原真結さん(遠野西中3年)が全国中文祭岩手大会のテーマの部で最優秀賞に輝きました。応募作品526点から選ばれた「イーハトヴに吹く文化の風～岩手の『感謝』を全国へ～」は、本年8月19日から岩手県民会館などで開かれる同大会テーマに決定。藤原さんは、「受賞はびっくり。岩手らしさと、10年前の震災で寄せられたたくさんの支援に対する感謝の気持ちを込めた」と笑みを広げました。

2月19日 「こども本の森 遠野」運営の協力を確認
7月25日開所へ運営体制構築

市と(一財)遠野市教育文化振興財団(及川増徳理事長)、社会福祉法人遠野市保育協会(中浜艶子理事長)が本の森の運営に関する確認書を取り交わしました。3者は、本の森でのイベント実施や子育て世代の交流・支援などを連携して行います。本田市長は、「運営体制が整い感慨無量。次の時代を担う子どもたちの夢や希望、想像・創造力、判断力などを育む環境を作っていきたい」と思いを込めました。



固い握手を交わす3者と、30カ国の大使館から寄贈された本

2月25日 全国高校駅伝競技大会出場報告会
強豪校での経験を後輩へ

昨年12月の全国高校駅伝に出場した菊池愛さん(盛岡誠桜高卒)と小原快都さん(仙台育英高卒)の報告会(遠野市陸上競技協会主催)は市役所本庁舎で開かれました。市内小中学生ら約50人が参加。食生活や生活スタイル、コンディション調整などの質問に2人は、強豪校で過ごした3年間の経験を伝えました。菊池さんは日本女子体育大学、小原さんは神奈川大学に進学。挑戦を続けています。



高校での経験を小中学生らに伝えた菊池さんと小原さん

2月25日 「新しい『遠野物語』を創るプロジェクト」発表会
地域と展開、探究成果発表

発表会は市民センター大ホールで開かれ、遠野高生徒が1年間、市内団体・企業などと探究した成果を披露しました。介護やSDGsなど15のテーマ別に発表。外国人と協力し、遠野の魅力調査やSNSを活用した疑似旅行の可能性などを調べたチームの松田吉平さん(3年)は、「外国人は観光パンフレットに載っていない場所にも魅力を感じている。相手の目線に立つことが大事」と提言しました。



探究成果を堂々と披露する生徒

新企画 SDGsを知る

教えて! SDGs 全ての国々の共通目標

SDGsは、「Sustainable Development Goals(持続可能な開発目標)」の略称。2015年の国連サミットで採択された、「地球上の誰一人をも取り残さない」持続可能でより良い社会の実現を目指す世界共通目標です。17のゴール(目標)と169のターゲット(ゴールを達成するための具体目標)から構成されており、達成のために私たち一人一人ができることを考え、一歩踏み出す姿勢が求められています。



【市からのお知らせ】参加者募集!

第3回「こども本の森 遠野」を語る会

市民みんなで「こども本の森」を育てていくため、こども本の森構想ワーキンググループが主体となって本の森を語る会を開催します。本の森でのイベント開催に興味がある皆さん参加してみませんか? 初参加者も大歓迎! 前回開催と同じ質問にもお答えします。

◆場所 市役所本庁舎1階多目的市民ホール ◆問い合わせ 市こども本の森 拠点整備室(☎62-2340) 市ホームページでも情報発信中

◆対象 どなたでも参加できます ◆定員 コロナ対策のため先着50人※申込不要

語る会 4月27日(火) 18時半スタート

Info. 本の森遠野

市ホームページ QRコード



1



2



3

1_遠野高校剣道部の皆さん 2・3_練習中は激しい竹刀の音が鳴り響きます

Vol. 1

高校生ライフ

School

高校生が学校や部活動の自慢を紹介します。

遠野高校剣道部

- 部員数…12人(2年6人、1年6人)
- 顧問の先生…山蔭先生、小原先生
- 目標…男女で県優勝



剣道を楽しみながら お互いを高め合って県制覇を目指す!

Q. どんな部活ですか

部員も先生も明るく楽しい部活です。学年が違っても率直に意見を出し合っ互いを高めめています。遠高OBで全国経験者の先生方の下、1日2時間半程練習。昨年の新人戦では女子団体が県ベスト4入りし、東北大会に出場しました。

Q. 練習内容を教えてください

複数の技を一連の流れで繰り返し出すパターン練習や校内試合で実戦感覚を磨きつつ、基本の素振りを大切にしています。

Q. 意気込みをひとこと!

剣道をみんなで楽しみながら、高総体では男女で県優勝できるよう頑張りたいです!

わがやのアイドル&私たち、結婚しました!

Family

元気なわらすっこや新婚さんをご紹介します。

元気で明るい
仲良しな家庭を
築いていきます!



菊池 優誠さん 19歳
朋香さん 20歳
=新町=

わがやのアイドルに家族からのメッセージを新設します
※くるりんは掲載イメージです

●町 トノさんの孫



キュウリとにんにが
大好きなくーちゃん
誕生日おめでとう!

ばあばより

遠野 くるりんちゃん 5歳

写真募集

お子さん、新婚さんの写真を募集しています。
メッセージを添えて、記念の一冊にしてみませんか。

■対象 ①未就学児(就学した兄弟や姉妹と一緒に写っていても可)②婚姻届を提出しておおむね1年以内の夫婦

■申込方法 申し込む人の▷住所▷氏名▷電話番号を郵送またはメールでお寄せください

■問い合わせ 市総務企画部政策担当(☎62-2111、メールアドレス:koho@city.tono.iwate.jp)※メールの場合は、件名に「広報遠野写真募集」と付して応募ください。

みんなの広場

子育てするなら遠野! //

Vol. 83

わらすっこインフォ

Info

子育て支援に協力をお願いします!

市は、第2次遠野わらすっこプラン(※)に使われる基金「遠野市わらすっこ基金」を設置しています。寄付方法は▷ふるさと納税▷一般寄付▷わらすっこ基金募金箱への寄付—です。

市民の皆さまの温かいご支援をお願いいたします。

※第2次遠野わらすっこプラン

市の少子化対策、子ども・子育て支援の総合計画。同計画を支えるのが遠野市わらすっこ基金です。

第2次遠野わらすっこプラン 検索



わらすっこ基金募金箱

募金箱設置予定場所

- ▷元気わらすっこセンター(遠野市役所東館庁舎)
- ▷道の駅「遠野風の丘」
- ▷遠野市観光協会
- ▷市役所本庁舎 など

問い合わせ

市子ども政策課(☎62-0189)

// 野菜を食べよう! //

栄養満点♪ 食育レシピ

Cook

チンゲン菜とアサリの炒め煮



1人分の栄養価

エネルギー41kcal、たんぱく質3g、脂質2g、カリウム338mg、鉄2.1mg、食塩1.2g

●材料(4人分)

チンゲン菜300g、ニンジン60g、アサリ100g、干しエビ大さじ2、ショウガ10g、油小さじ2、だし汁250cc、みりん小さじ2、濃い口しょうゆ小さじ2

●作り方

- ①アサリは塩水に一晩入れて砂を出す。
- ②チンゲン菜は4割の長さに切る。ニンジンは短冊切り、ショウガは千切り

にする。

- ③鍋に油を熱してショウガを炒める。香りが出たら、チンゲン菜とニンジン、干しエビを入れて炒める。
- ④アサリ、だし汁を加えてあくを取る。みりん、しょうゆを加えて2~3分煮る。

!おすすめポイント

ホタテを使ってもOK! 魚介のうまみで野菜もおいしくなります

個人情報に配慮し、ホームページ上での慶弔欄の掲載は控えさせていただきます。

青春
セイシュン
のトーク!

Kikuchi Seika

▶▶▶ 菊池 星香 さん
(25歳) =宮守町宮守=

日本の原風景が残る遠野
良さを広めてにぎやかにしたい

(一社)遠野市観光協会に勤めて2年目の星香さん。観光案内や経理のサポートなどを担当しています。「観光帰りのお客さんに『また来るね』と言ってもらえると嬉しいです」とにっこり。コロナ禍前は1か月に1度していた趣味の旅行。旅行先で言

われてうれしかったことを接客に生かすようにしています。昔の農村風景が残り、季節感を楽しめるふるさと村がおすすぬ観光地という星香さん。「日本の原風景が残る遠野の良さを広めて観光でにぎやかにしたい」と夢を話してくれました。

- ◆休日の過ごし方は…テニス、カラオケ、舞台鑑賞
- ◆自己分析すると…マイペース、ポジティブ、負けず嫌い
- ◆理想のタイプは…優しい人、リードしてくれる人

※ このコーナーで紹介する人を募集しています。詳しくは広報担当まで(☎62-2111内線216)



とび穴の目安にご利用ください

有料広告

カーポート、風除室、サンルーム、玄関ドア・引戸交換など
快適な暮らしのお手伝いをいたします!

安心の自社施工
お見積りは無料です

北豊トーヨー住器(株)
☎62-4098

「広報を見た!」という方に、見積りだけで商品券進呈中

家族の笑顔を残したい
お宮参り・誕生記念写真予約受付中

初着・ベビードレス
貸衣装あります

とびあ向かい
あかつきスタジオ
TEL 0198-62-3520
e-mail akatsuki@tonotv.com

ユーザー車検代行

請負内容

- 目視点検
- 検査会場への持ち込み
- 車検登録手続き

※エンジン脱着やブレーキ部品交換などの「特定整備」を伴う点検や整備は行いません

お問い合わせは
Village service (ビレッジサービス)
090-4319-9257 青笹町糠前29-1-1

早瀬分譲地全4区画 売主:株式会社石工務店 建築条件付き

区画	呼称	面積(m ²)	坪数(坪)	価格(万円)	備考
区画A	181.91	55.02	413	2区画 同時購入可	
区画B	182.17	55.10	413		
区画C	205.90	62.28	312	通路持分1/2	
区画D	206.16	62.36	312	通路持分1/2	

株式会社石工務店
HPへ
詳細情報
住宅地建物取引業者免許証番号 岩手県知事(4)第2253号

株式会社石工務店 63-1731

道の駅 遠野風の丘 TONO KAZENO OKA

4/3(土)リニューアルオープン

4/3は11:00より、それ以降は8:00より開店

オンラインショップもリニューアル
http://kazenooka.tonofurusato.jp

編集後記
ほっと、
ひといき。

◆10年を機に震災を特集するべきか悩みました。震災を学ぶ子どもたち、伝える大人。紙面では伝えきれませんがたくさんの動きがありました。その姿からは、経験、教訓を伝える大切さを学びました。(阿部)

◆新年度に入り、今月号から広報紙面をリフレッシュ! より親しみを感じていただける広報を目指します。紙面は変わりましたが広報担当者は2人も変わりません。また1年間よろしくお祈りします!(佐々木)