

# 遠野市長記者懇談会(令和3年4月23日) 発表項目

- 日時 令和3年4月23日(金) 11:00~12:00
  - 場所 市役所本庁舎 多目的大会議室
- 

## 【発表項目】

- 1 新型コロナウイルス感染症対策に係る取組等の状況について (資料No. 1)
- 2 ものづくり振興に係る設備投資の見通しについて (資料No. 2)
- 3 令和2年度寄附金の状況について (資料No. 3)
- 4 『遠野市史叢書2 遠野南部家御用留書 嘉永年間(上)』の発刊について  
(資料No. 4)

## 今後の主要行事、お知らせなど

- (1) ゴールデンウィーク中の市内のイベント情報について (お知らせNo. 1)
- (2) めがね橋デザイン「マンホールカード」の配布開始について (お知らせNo. 2)
- (3) 遠野市消防演習について (お知らせNo. 3)
- (4) 遠野馬の里ダートリレーマラソンについて (別添チラシ)
- (5) 「ドキ！土器！遠野縄文展—ジョーモンヲタノシモウ—」について (別添チラシ)
- (6) 「遠野市勢要覧(統計編)」について (別冊)

資料 No.1

令和3年4月23日  
遠野市長記者発表資料  
総務企画部  
新型コロナウイルス対策室

# 新型コロナウイルス感染症対策に係る 取組等の状況について

---

令和3年4月23日  
遠野市

# 1. 主な経過

R2/1/28	国内初となる日本人感染者を確認	2/1	総務企画部内に「新型コロナウイルスワクチン接種対策室（11人体制）」を設置
2/21	「遠野市新型コロナウイルス対策連絡会議」設置 ※対策本部設置まで開催（全11回）	3/12	市議会3月定例会 R3年度当初予算可決 （新型コロナウイルス対策分 9,667万円）
4/8	国の緊急事態宣言発令（一部地域のみ）に伴い市新型コロナウイルス感染症対策本部を設置 ※解除後も継続設置中	3/21	緊急事態宣言の全対象地域解除
4/13	総務企画部内に「新型コロナウイルス対策室（11人体制）」を設置	3/25	市内2例目の感染者確認（1名） ※現在は退院
4/16	国の緊急事態宣言の対象地域が全国に拡大。 第1回遠野市新型コロナウイルス感染症対策連絡調整会議開催	3/27	ワクチン接種集団接種会場運営シミュレーション実施 場所：遠野市総合福祉センター
4/24	市議会臨時会 第1号補正予算可決 （新型コロナウイルス対策分 約27億5,438万円）	4/9	・第8号補正予算 専決処分 （新型コロナウイルス対策分 約1億3,673万円） ・ワクチン接種受付・相談コールセンター開設
5/25	国の緊急事態宣言が全地域で解除	4/15	遠野市議会新型コロナウイルス感染症対策調査特別委員会 （感染症対策の取組状況、ワクチン接種の実施、1号補正）
6/19	市議会6月定例会 第2号補正予算可決 （新型コロナウイルス対策分 8,915万円）	4/19	ワクチン接種65歳以上高齢者接種 予約受付開始（集団接種分）
7/29	県内初の感染者確認（盛岡市1名、宮古市1名）		
7/30	市議会臨時会 第3号補正予算可決 （新型コロナウイルス対策分 約3億9,361万円）		
8/26	市内初の感染者確認（5名） ※現在は全員退院		
9/17	市議会9月定例会 第4号補正予算可決 （新型コロナウイルス対策分 約722万円）		
11/16	市議会臨時会 第5号補正予算計上 （新型コロナウイルス対策分 9,539万円）		
12/25	市議会臨時会 第7号補正予算計上 （新型コロナウイルス対策分 約33億7,529万円）		
R3/1/7	国の緊急事態宣言再発令 1都3県（東京都、神奈川県、千葉県、埼玉県）		
1/15	第8号補正予算 専決処分 （ワクチン接種体制確保事業費 約3,733万円）		

## ●対策に係る会議実績 計38回

【R2年度】対策本部会議25回、連絡会議11回、連絡調整会議1回

【R3年度】対策本部会議1回

## ●議会説明 計9回

【R2年度】4/24臨時会、6月定例会、7/30臨時会、9月定例会、11/16臨時会、12/25臨時会、2/10臨時会、3月定例会

【R3年度】4/15調査特別委員会

## ●対策予算

【R2年度】約67億1,487万円（全69事業）

【R3年度】約2億3,340万円（全14事業）

## 2. 取組概要

影響の長期化を視野に入れつつ、各フェーズに応じた「感染予防対策」と「経済対策」の2本柱の対策を展開する。

令和2年2月～5月

**フェーズ① 緊急初動期**  
国内感染確認～緊急事態宣言

- ・急速な感染拡大への対応
- ・国・県の指示に基づく緊急的対処

令和2年6月～3月

**フェーズ② ウィズ・コロナ期**  
緊急事態宣言解除後の段階的移行

- ・感染予防と経済活動の両立
- ・新しい日常の醸成
- ・感染者発生時の迅速かつ的確な対処

令和3年度～

**フェーズ③ ポスト・コロナ期**  
ワクチンの普及等による収束

- ・**ワクチン接種の円滑な実施**
- ・感染予防・経済対策の継続実施

長期化の可能性あり

フェーズに応じた対策

スピード感ある事業展開

幅広いニーズへの対応

国・県事業との連動

### 感染防止対策

ワクチン接種  
の円滑な実施

迅速で強靱な  
情報ネット

新しい日常の  
普及・啓発

衛生用品の  
調達・備蓄

地域外来・  
検査センター

施設等での  
感染防止対策

感染発生時の  
緊急対応

教育環境の  
確保・充実

妊産婦・高齢  
者等への配慮

避難所運営  
における対策

### 経済対策

各種  
給付金事業

事業継続  
雇用確保

高齢者・  
低所得者支援

地元消費  
喚起

観光等誘客  
キャンペーン

商工労働  
相談窓口

デジタル化  
生産性向上

移住・定住  
ワーケーション

産業・生産  
基盤強化

地方創生臨時交付金

国・県事業

**2本柱**

県市町村総合支援費補助金

市独自事業

### 課題

- ◎経済低迷による税収減への対応
- ◎ポスト・コロナに向けた出口戦略

- ◎デジタル化等による強靱で効率的な社会へのシフト
- ◎影響の長期化による感染予防対策と経済対策の継続

### 3. ワクチン接種の実施について

#### (1) 実施状況 ※4月23日現在

★**県立遠野病院及び遠野市医師会の全面的のご協力のもと、個別接種と集団接種による実施体制を構築。**

- ・ **個別接種会場** … 9カ所（市内医療機関）
- ・ **集団接種会場** … 2カ所（総合福祉センター、宮守体育館）

※3月27日（土）集団施主会場の運営シミュレーション実施

★**予約・相談コールセンターは4月9日開設。4月19日より予約受付開始。**

★**65歳以上高齢者の優先接種は4月27日（火）に開始。**

- |                  |              |               |
|------------------|--------------|---------------|
| ・ 接種券・予診券の発送     | 4月12日(月)郵送開始 | ※ <b>郵送完了</b> |
| ・ 接種日程の案内（広報号外）  | 15日(木)全戸配布   | ※ <b>配布完了</b> |
| ・ 予約開始（集団接種会場のみ） | 19日(月)～      | ※ <b>開始済み</b> |
| ・ 接種開始（〃）        | 27日(火)～      |               |

クラスタ発生リスクの高い高齢者施設入所者の接種については、  
4月19日より順次接種開始。

★**市内医療従事者等への優先接種は5月上旬には概ね完了できる見込み**

## (2) 65歳以上高齢者の優先接種について

### 一般高齢者 約9,500人

#### 【接種方法】

個別・集団接種会場のいずれかで接種

#### 【接種開始日】

**集団接種 4月27日(火) 開始**

予約受付開始 4月19日(月)～

**個別接種 5月10日(月) 開始**

予約受付開始 4月26日(月)～

### 施設入所者 約1,000人

#### 【接種方法】

各施設の勤務医・嘱託医による施設内接種

**4/19より順次接種開始**

**1回目接種実績：150人(4/19実施分)**

### 移動困難な在宅療養者

- ・市内医療機関と連携し、往診医による自宅接種を実施予定
- ・対象者数等については現在調査中

**予約実績**  
4/19～21分

### 〇65歳以上高齢者の集団接種の予約受付実績 約1,100件(約11.5%)

- ・遠野市総合福祉センターは日程番号1～8(1回目接種4/27～5/26)が概ね予約満了
- ・宮守体育館は接種日程26番(1回目接種5/15)が概ね予約満了

※コールセンターに電話がつながりにくいなどの苦情が多数寄せられたため、遠野健康福祉の里内で臨時電話相談体制を構築し対応(対応実績約540件)

## (3) 市内医療従事者等の優先接種について

自院接種を行う遠野病院と遠野はやちねホスピタルを除く、市内医療従事者等を対象とした集団接種を下記により実施する。

**【実施日】** 4月18日(日)・5月9日(日)、9時～12時

**【場所】** 遠野健康福祉の里

**【対象者】** 245人 市内医療従事者等(市消防職員含む)



**※5月上旬には市内医療従事者等(約560人)全員への優先接種を概ね完了できる見込み。**

## (4) 接種会場について

かかりつけ医での接種が可能となるよう市内医療機関と連携した個別接種会場を設けるほか、県立遠野病院及び遠野市医師会の全面的なご協力のもと市内2カ所に集団接種会場を開設。休日の接種日を設け、利便性向上を図る。

### 個別接種 9カ所（市内医療機関）

#### 【概要】

- ・医療機関の実情に応じ、通常診療に合わせて受入可能な人数の個別接種に対応。
- ・個別接種の受け入れが困難な診療所においては、集団接種会場の運営に協力。

#### 【予約開始】

4月26日（月）～

#### 【開設期間】

5月10日（月）～8月上旬

### 集団接種会場 2カ所

遠野市総合福祉センター  
宮守体育館

#### 【概要】

- ・県立遠野病院及び市内医師会の医師・看護師による派遣チームを組織。
- ・各会場、平日を中心に1日あたり3時間、100人程度の接種を想定。

#### 【予約開始】

4月19日（月）～

#### 【開設期間】

4月27日～8月上旬 ※休日も含む

※集団接種会場となる施設は長期間の利用制限が生じることから利用団体等へ代替施設をあっせんする

## (5) 接種の流れについて

### 【接種を受けるまでの流れ】

#### ① 接種券が自宅に届く



#### ② 接種会場・日程の詳細を広報紙等で確認

※接種会場の予約状況はワクチンナビ(web)で確認可能



#### ③ 予約・相談コールセンターに電話予約 （会場及び接種日時を予約）

※個別接種・集団接種どちらもコールセンターに電話予約



#### ④ 予約日時に接種会場に行く

遠野市新型コロナワクチン接種  
予約・相談コールセンター

4月9日  
運用開始

☎0120-107-891

9時～17時、月～金曜日（土日・祝日除く）

#### 【主な業務】

- ・ワクチン接種の予約受付
- ・遠野市におけるワクチン接種全般に関する相談
- ・接種後の副反応に関する相談
- ※緊急的・専門的な相談は、県・国のコールセンターへ接続

# 4. 新型コロナウイルス対策事業

(1) R3年度予算 総額 2億3,340万2千円

★…新規 ◎…一部新規 ○…R2年度より継続

	🛡️ 感染予防対策	¥ 経済対策
第1弾 当初予算	<ul style="list-style-type: none"> <li>○ 子育て施設訪問支援 2,353千円</li> <li>○ 保育施設等感染症対策 3,172千円</li> <li>○ 小中学校感染症対策 5,600千円</li> </ul> <p style="text-align: right;"><b>11,125千円</b></p>	<ul style="list-style-type: none"> <li>○ 新規雇用創出事業費補助金 15,000千円</li> <li>★ デジタル対応人材養成基礎研修事業費補助金 2,000千円</li> <li>◎ オンライン就業相談支援 3,300千円</li> <li>○ 感染生産者事業継続支援給付金 1,245千円</li> <li>○ 感染施設園芸農家見舞金 1,000千円</li> <li>○ 中小企業等事業継続家賃補助金 30,000千円</li> <li>○ 商い元気回復事業費補助金 8,000千円</li> <li>○ 地元商圈購買力回復事業費補助金 5,000千円</li> <li>◎ 観光振興補助金 20,000千円</li> </ul> <p style="text-align: right;"><b>85,545千円</b></p>
	<b>第1弾合計 96,670千円 (全12事業)</b>	
第2弾 1号補正 (4/9専決処分)	<ul style="list-style-type: none"> <li>★ 新型コロナウイルスワクチン接種対策事業費</li> </ul> <p style="text-align: right;"><b>119,680千円</b></p>	<ul style="list-style-type: none"> <li>◎ 子育て世帯生活支援特別給付金給付事業費</li> </ul> <p style="text-align: right;"><b>17,052千円</b></p>
	<b>第2弾合計 1億3,673万2千円 (全2事業)</b>	

国の地方創生臨時交付金等を活用した第3弾についても検討中



## (2) R3年度事業 進捗状況

◎…事業完了 ○…着手済 △…未着手

	事業名	予算額(千円)	進捗	実績詳細 ※4月19日現在
+ 感染予防対策	子育て施設訪問支援	2,353	○	ヘルパー14名契約済。4/19から訪問支援を開始。
	保育施設等感染症対策	3,172	○	必要物品の在庫確認中。近日中に購入手続き開始予定
	小中学校感染症対策	5,600	○	4/12各学校に予算配当済み。順次、学校において必要物品を購入。
	新型コロナワクチン接種対策事業費	1号補正 119,680	○	・集団接種会場等で使用する衛生用品、備品等の購入開始済み
¥ 経済対策	新規雇用創出事業費補助金	15,000	○	申請受付中
	デジタル対応人材養成基礎研修事業費補助金	2,000	△	実施準備中
	感染生産者事業継続支援給付金	3,300	○	感染者未発生のため給付実績0件
	感染施設園芸農家見舞金	1,245	○	感染者未発生のため給付実績0件
	中小企業等事業継続家賃補助金	1,000	○	令和3年4月から6月分の申請受付中
	商い元気回復事業費補助金	30,000	△	実施準備中
	地元商圈購買力回復事業費補助金	5,000	△	実施準備中
	観光振興補助金	20,000	△	4月21日の遠野市観光推進協議会の協議を経て、現在関係機関と調整中
子育て世帯生活支援特別給付金給付事業費	1号補正 17,052	○	4月16日 対象者に案内通知発送 227世帯	

## (3) R2年度事業一覧

## 事業総額 67億1,487万円 (全69事業)

### +

# 感染予防対策

■ **ワクチン接種 70,991千円**  
 ワクチン接種体制確保事業費(8・9)

■ **一般感染症予防対策 55,720千円**  
 ・感染症予防物品購入(1)  
 (避難所設置用消耗品等)  
 ・サーモグラフィカメラ購入(市民センター等)(2)  
 ・救急隊員用感染防護衣・消毒用資機材購入(2)  
 ・避難所用感染症予防物品購入(3)  
 ・非接触型検温器等購入(※)

■ **高齢者・障がい者 14,652千円**  
 ・高齢者等見守り体制構築(3)

■ **医療体制 2,019千円**  
 ・医療機関感染症対策支援補助金(7)

■ **教育・文化 27,827千円**  
 ・感染症予防物品購入(1 ※再掲)  
 ・小中学校配布用衛生用品等の購入  
 ・ " 緊急連絡用メール配信システム導入  
 ・図書消毒機配置  
 ・小中学校感染症予防・学習保障備品等購入(3)  
 ・市立図書館・博物館サーモグラフィカメラ購入(4)  
 ・成人式オンライン配信事業(5)

■ **広報・情報通信 3,450,530千円**  
 ・広報遠野 臨時号・増ページ対応(1)  
 ・ケーブルテレビFTTH化整備事業(実施計画)(3・7)

■ **子育て 39,943千円**  
 ・子育て施設ヘルパー派遣(2)  
 ・児童館等衛生環境整備(3)  
 ・元気わらすっこセンターサーモグラフィカメラ購入(3)  
 ・保育施設等衛生環境整備・感染症対策(3)  
 ・予防接種・健診会場用検温センサーカメラ購入(3)  
 ・助産院感染症予防対策備品購入(3)  
 ・妊婦インフルエンザ予防接種補助事業(5)

■ **観光 1,999千円**  
 ・観光施設等への感染症予防物品配布、  
 感染者発生時消毒作業助成金(1)  
 ・遠野風の丘・旅の蔵サーモグラフィカメラ購入(4)

# 約36.6億円

( )…補正号 ※既存予算を活用して実施した事業

# ¥経済対策

■ **各種給付金 2,717,025千円**  
 ・特別定額給付金(1)  
 ・子育て世代への臨時特別給付金(1)  
 ・ひとり親世帯臨時特別給付金(3・7・9)  
 ・わらすっこ応援臨時特別給付金(3・9)

■ **高齢者・障がい者 34,850千円**  
 ・高齢者等生活物資供給(2)  
 ・外出支援タクシー助成券(3)

■ **労働関係 16,430千円**  
 ・新規雇用創出事業費補助金(3・9)

■ **観光 37,596千円**  
 ・プレミアム市内宿泊交通利用券(2)  
 ・で・くらす遠野ホームページリニューアル(2)  
 ・観光振興補助金(3)  
 ・観光施設Wi-Fi環境整備事業(5)  
 ・観光振興調査事業(5)  
 ・観光事業者経営応援事業費補助金(5)

■ **商工関連 199,664千円**  
 ・休業支援職業能力向上研修(1)  
 ・中小企業事業継続家賃補助金(1・2)  
 ・商工業総合相談窓口開設(1)  
 ・遠隔就業マッチングシステムによる就業支援(1)  
 ・生活関連サービス向上支援事業費補助金(1)  
 ・雇用調整助成金(1)  
 ・商工業総合相談窓口相談員配置(2)  
 ・中小企業等事業資金緊急対策事業費補助金(2・5)  
 ・消費喚起支援事業費補助金(2)  
 ・商工業再生・持続化補助金(3)  
 ・地元商圏購買力回復事業費補助金(3)  
 ・地元飲食業等応援事業費補助金(3)  
 ・中心市街地活性化施設安全衛生対策工事(3)  
 ・デジタル化促進事業費補助金(5)  
 ・みなし法人持続化事業費補助金(5)  
 ・供給力向上促進事業費補助金(5)  
 ・商い元気回復事業費補助金(5)  
 ・飲食業経営持続化補助金(7)  
 ・中小企業家賃支援補助金(7)

■ **農林畜産関係 43,263千円**  
 ・感染生産者事業継続支援給付金(1)  
 ・感染施設園芸農家見舞金(1)  
 ・六次産業チャレンジ応援事業費補助金(1)  
 ・馬産地遠野活性化支援事業費補助金(2)  
 ・ビールの里づくり協議会負担金(2)  
 ・遠野わさび生産維持対策支援金(3)  
 ・遠野牛地域一貫体制整備事業費補助金(3)  
 ・主要畜産品目生産基盤拡大推進事業費補助金(3・5)  
 ・収入保険加入促進事業費補助金(5・9)  
 ・遠野産米次期作支援事業費補助金(9)

■ **教育・文化 2,361千円**  
 ・奨学資金貸付金(1)  
 ・学校臨時休業対策(給食費等返還・補償)(1)  
 ・文教施設等利用・観光促進PR広告(4)  
 ・修学旅行中止等に伴うキャンセル料等補助金(※)

# 約30.5億円

( )…補正号 ※既存予算を活用して実施した事業

# 5. 生活困窮者等への対応状況

## (1) 税金、保険料、使用料等の猶予・減免等の申請者数累計 (令和3年3月末)

※コロナ関連のみ ※数値は実数(累計)

税金	猶予	納期延長	減免	合計	2月末比	保険料	減免	2月末比	使用料等	猶予	2月末比
個人市民税	4(0)	5(2)	0	9(2)	+1	介護保険料	3	±0	上・下水道使用料	2	±0
法人市民税	3(1)	19(11)	0	22(12)	+3	後期高齢者医療制度保険料	3	±0	保育料	1	±0
固定資産税	0	5(2)	0	5(2)	±0				遠野テレビ使用料	0	—
軽自動車税	0	0	0	0	—				市営住宅使用料	0	—
国保税	0	5(0)	13(0)	18(0)	+1				市奨学金償還	0	—

※ ( ) は市外在住者または市外に本拠地のある事業所

## (2) 緊急小口資金、総合支援資金 申請状況 (R3年3月末現在) ※貸付額単位：万円

		4月	5月	6月	7月	8月	9月	10月	11月	12月	1月	2月	3月	合計
緊急小口	申請件数	5	8	7	6	4	3	3	2	0	1	3	8	50
	貸付額	100	140	130	80	80	60	60	40	0	20	60	145	915
総合支援	申請件数	0	0	0	0	1	2	0	2	1	1	1	2	10
	貸付額	0	0	0	0	60	105	0	50	30	60	30	120	455

## (3) 相談窓口 (R3年3月末)

### ◎ 自立生活相談窓口

- ・ コロナの影響による新規相談 14件 (前月末比+3)
- ・ 住居確保給付金の新規申請 1件 (前月末比±0)

### ◎ 生活保護窓口

- ・ コロナの影響による新規受給者 2人

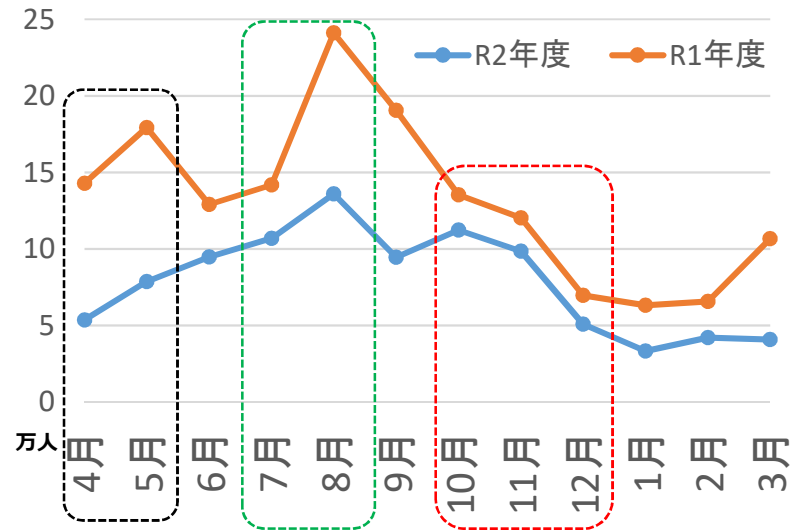
※コロナ特例分のみ  
※件数及び貸付額は延べ  
※R2年2・3月は申請なし

# 6. 観光・宿泊業への影響と取り組み

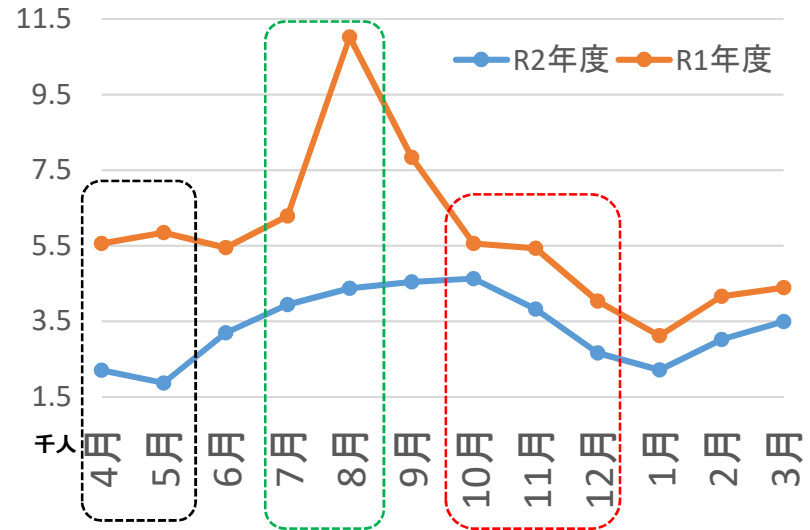
## (1) 入込状況等

### 観光施設等入込推移

※景観施設、行祭事含む



### 宿泊施設入込推移



   …緊急事態宣言（4月8日～5月25日）
    …県内初の感染者確認（7/29）
    …Go to トラベル事業（10/1～12/27）

### 感染拡大から1年間の累計

※景観施設、行祭事含む

	R2.2~R3.1	前年同期	対前年比
観光施設	1,041,599人	1,609,949人	↓ <b>35.3% 減</b>
宿泊施設	41,959人	70,134人	↓ <b>40.2% 減</b>

### R3年3月速報値

※景観施設、行祭事含む

	R3.3	前年同期	対前年比
観光施設	40,733人	106,710人	↓ <b>61.8% 減</b>
宿泊施設	3,489人	4,389人	↓ <b>20.5% 減</b>

## (2) 主要イベントの対応方針 (R3上半期)

感染症予防対策を徹底することで開催できるイベントが増えつつある。  
観光振興、地域活性化の観点から、ウィズ・コロナへの対応が求められる。

×中止 △未定 ○開催中

イベント名	R3年度	R2年度
東北デスティネーションキャンペーン (4/1~9/30)	○ 実施中。	—
遠野さくら祭り (4/17~5/5)	○ 遠野南部氏入部行列は中止。 その他内容を工夫して実施中。	中止 ※鍋倉公園の提灯設置のみ実施
JR釜石線SL銀河運行	△ 運行時期未定	中止 7/18~8/16のみ運行
町民運動会 (6/6)	○ 感染防止対策を徹底の上、各町で開催。	中止
東京2020オリンピック競技大会聖火リレー 遠野区間 (6/18)	○ 組織委員会のガイドラインに沿って対応。	延期
東北馬力大会馬の里遠野大会 (6月27日)	○ 実施内容等を検討中。	中止
全国やぶさめ競技遠野大会 (7/18予定) 柏木平リバーサイドまつり	△ 実施可否を含め検討中。	中止
遠野納涼花火まつり (8月中旬)	△ 実施可否を含め検討中。	中止
遠野ホップ収穫祭 (8/21~22予定)	△ 実施可否を含め検討中。	中止 オンラインイベントを実施
日本のふるさと遠野まつり (9/18~19)	○ 感染対策・実施内容等を検討中。	中止 ※R4年度の50周年記念に向け特設サイトを開設

## 遠野市長メッセージ（令和3年4月5日付）

本年3月25日に岩手県が公表した、市内における新型コロナウイルス感染症の感染例（県内594例目）については、現時点で接触者全員の陰性が確認され、新規感染者は市内で確認されていないことから、終息を迎えたと考えております。

最前線で対応にあたっていただいた、医療従事者をはじめとする関係機関・団体の皆さま、また、正確な情報に基づき、冷静に行動いただいた市民の皆さまのご理解とご協力に感謝いたします。

新型コロナウイルス感染症は、再び感染拡大に転じており、予断を許さない状況が続いております。

個人で、家庭で、地域や職場などで、それぞれの立場で基本的な感染防止対策を徹底していただきますよう、今一度、お願い申し上げます。

令和3年4月5日

新型コロナウイルス感染症対策本部長

**遠野市長 本田 敏秋**



## 関係機関・団体における感染防止対策の実施状況について

No.	関係機関・団体名	感染防止対策の実施状況 【確認項目】 検温等体調確認の実施(職員・来場者等)、 3密回避、物品消毒 等		マスク・消毒液等衛生用品の在庫状況		備考	担当部・課名
1	市役所本庁舎・ とぴあ庁舎	○	・職員の検温等体調確認は総務課より通知されている職員 向け新型コロナウイルス感染症対策のマニュアルに基づいて実施 ・ドアノブ・手すり等の不特定多数が接触する場所の消毒は清掃業者に依頼し実施	/	/	・会議室等の使用は3密回避等を確認し許可している。 会議室等の使用の制限は行っていない。	総務企画部 管財担当
2	遠野テレビ	○	・非接触型検温器により社員の出勤時の体温測定 ・クリアパーテーション設置。 ・共有スペース、カメラ等の機材の消毒徹底 ・マスク着用、種子消毒等の徹底 ・訪問サポート時は、依頼主の健康確認を実施	○	在庫あり		総務企画部 情報連携推進課
3	自主防災組織	○	指定緊急避難場所90箇所へ感染症防止対策としてのマスクと手指消毒の配布	○	マスク200枚、手指消毒薬1本		防災危機管理課 消防総務課
4	地区センター	○	職員の手指の消毒、手洗いの励行 職員の常時マスク着用 入口に消毒剤を設置しポスターにより周知 来場者の検温、健康チェック、手指の消毒、マスク着用チェック 発熱や体調不良者は施設利用しないように周知している	○	防災用備蓄品とは別に、平時に使用する物品が一部不足している地区センターあり。	地域づくり応援室を経由し、指定管理移行後も衛生用品等の備蓄、感染防止対策の徹底がなされるよう対応予定。	市民協働課
5	遠野市医師会	○	各医院で実施	○	各医院で実施	先は各医療機関の対応 医師会自体は来客等ない	健康福祉部 医療連携室
6	社会福祉法人 ともし会	○	・職員の普段の動向確認や健康管理を行っている。 体調不良時は自己申告を基本として対応。 ・感染予防は、感染対策マニュアルや通達に基づき継続して実施している。	○	・マスク、消毒液の在庫は十分。 ・他、感染予防の消耗品類の不足はない。	面会については、予約制として実施。  (特別養護老人ホームみやもり 荘、障がい者支援施設高館の園)	健康福祉部 健康長寿課

7	社会福祉法人 とおの松寿会	○	・職員の県外移動等や体調不良などについては、自己申告。 ・感染予防は、これまでと同様に実施。	○	・マスク、消毒液の在庫は十分。 ・フェイスシールド、防護服は在庫あり。これまでの間、使用に至っていない。	現在、面会については制限中。  (特別養護老人ホーム遠野長寿の郷、養護老人ホーム長寿の森吉祥園)	健康福祉部 健康長寿課
8	医療法人社団 敬和会	○	・職員の出勤前体温計測など感染予防は、法人内のマニュアルや通知に基づき対応している。施設外からの家族の面会制限も含めて予防対策を徹底している。	○	・マスク、消毒液、ガウン、フェースシールド等の衛生用品は充足している。ただし、感染状況によっては不足することが心配される。  ※有事の際は市備蓄分を提供	特にディサービス等の送迎が心配であり、職員には再度感染予防を徹底するよう注意喚起を行った。  (介護老人保健施設とおの)	健康福祉部 健康長寿課
9	医療法人 中庸会	○	・施設として職員の検温などは徹底して行っており、感染予防は、感染対策マニュアルや通達に基づき継続して実施している。	○	・マスク、消毒液、ガウン、フェースシールド等の衛生用品は充足している。ただし、感染状況によっては不足することが心配される。  ※有事の際は市備蓄分を提供	4月から面会制限を解除しようとしていたが、市内感染を受け現在検討中。 (介護老人保健施設やまゆりの里)	健康福祉部 健康長寿課
10	社会福祉法人 睦会	○	・職員の検温・消毒・風症状等の申告を徹底している。 ・業務中のマスク着用・手指消毒を徹底している。 ・風症状がある入所者・利用者はいない。	○	・マスク、消毒液、フェイスガード、防護服は在庫あり	特になし (障害者支援施設遠野コロニー、障害者支援施設石上の園)	健康福祉部 福祉課
11	社会福祉法人 遠野市社会福祉 協議会	○	・全職員の検温や体調確認を継続して実施(様式を示し記入)。また、職員の行動履歴は職員個々に記録、管理している。	○	・マスク、消毒液、使い捨てグローブの在庫は年度内分確保済み。 ・フェイスシールド400個、使い捨てガウン1,200枚、使い捨てキャップ1,200枚を備蓄済み。 ・飛沫防止パネル設置完了。	特になし (ふれあいホーム薬研淵 ・小友・附馬牛・上郷、ショートステイ上郷、遠野市総合福祉センター(ヘルプ、訪問看護、居宅含む)、宮守福祉センター(居宅含む) ボランティア市民交流サロンちょぼら)	健康福祉部 健康長寿課
12	株式会社ぴーぷる	○	■スタッフの健康状態確認 ・体温、体調を確認し、毎日社長へ連絡している。 ■各地区での運動教室等 ・来場者はマスク着用、手指消毒、検温・体調のチェック後に入場させる。 ・運動の際は、マスクを外すが2m以上の距離を保ち換気に努めている。 ・運動セット数を1回のみとし、時間を短縮している。 ・運動後のマット消毒を徹底している。	○	・感染防止対策用の在庫については、随時不足しないように購入	ICT健康塾	健康福祉部 健康推進係
13	遠野馬の里	○	・職員の健康観察の確認(体温・症状等) ・家庭内のPCR検査対象者有無の確認 ・職員及び来場者へのマスク着用・指手消毒の徹底 ・施設内の換気、消毒作業	○	・マスク、消毒液共に在庫有り	・乗用馬教室は県内からの利用のみ受入 ・乗馬スポーツ少年団、緑峰馬事研究会活動は継続	産業部 畜産園芸課



14	夢産直かみごう	○	・職員の健康観察の確認(体温・症状等) ・家庭内のPCR検査対象者有無の確認 ・職員及び来場者へのマスク着用・指消毒の徹底 ・施設内の換気、消毒作業	○	・組合員用のマスク在庫有 ・消毒液は1ヶ月分程度の在庫有		産業部 畜産園芸課
15	産直 ともちゃん	○	・職員の健康観察の確認(体温・症状等) ・家庭内のPCR検査対象者有無の確認 ・職員及び来場者へのマスク着用・指消毒の徹底 ・施設内の換気、消毒作業	○	・マスクは組合員管理 ・消毒液は1ヶ月分程度の在庫有		
16	とぴあ (遠野商業開発)	○	・各店舗従業員等にPCR検査の対象者の有無の確認 ・各店舗等の除菌作業の徹底	○	・マスク、消毒液共に在庫有り		
17	とおの物語の館 (城下町資料館含む)	○	・職員等にPCR検査の対象者の有無の確認 ・施設内の除菌作業の徹底	○	・マスク、消毒液共に在庫有り		産業部 商工労働課
18	道の駅みやもり (めがね橋直売所分)	○	・従業員等にPCR検査の対象者の有無の確認 ・施設内の除菌作業の徹底	○	・マスク、消毒液共に在庫有り		
19	遠野ふるさと 商社・公社	○	観光推進協議会事務局から構成団体に対し、知事メッセージや、当市本部からの周知内容をメール等で周知等を行っている。 ①マスク着用、手指洗浄の徹底、適切な距離等の実施と来客者への理解促進 ②業種ごとのガイドラインの周知、徹底 ③もしサボ岩手の周知と登録案内 ④所属職員のPCR検査等対象状況や、体調管理等の情報把握に努め、業種ごとのガイドラインやサービス規程等に従った対応を徹底するよう周知	○	市内宿泊施設及び観光施設にマスク(1箱50枚)、手指消毒液(1本 1L)を、これまでに6回配布した。 ・5月下旬 ・7月中旬(4連休前) ・8月中旬(お盆前) ・8月28日(市内感染確認後) ・12月24日(年末年始) ・3月29日(年度末・始、市内感染確認) ※8/28、12/24は、衛生作業用手袋(1箱100枚)も配布した。 ※3/29は希望数に応じた配布を実施。	現在、指定管理施設(観光施設)においては、感染予防対策を徹底したうえで施設開設を行っている。ただし、今後の感染状況により判断していく。	産業部 観光交流課
20	かしわぎだいら 交流施設	○		○			
21	観光交流センター 旅の蔵遠野	○		○			
22	遠野市観光推進協議会	○		○			
23	遠野市保育協会	○	・職員及び園児・児童の検温の実施 ・園児の引き渡しは玄関で実施 ・うがい、手洗い、指消毒の徹底 ・ガイドラインに基づき、PCR検査の対象となった場合は陰性と判明するまで登園を見合わせる。	○	手指用及び施設消毒用アルコール、ハンドソープ、マスク、ペーパータオル、ゴム手袋在庫あり。	行事については、参加者の人数制限や児童の年齢ごとに時間をずらすなど、密にならないよう配慮しながら実施する。	子育て応援部 こども政策課
24	岩手県 建設業協会遠野支部	○	・検温、消毒の実施 ・会議の座席配置は距離を取り、換気の実施	○	・在庫あり	・検査対象者の確認等の具体策は各社により対応 ・基本的な感染防止対策の再徹底を行う	環境整備部 建設課

25	岩手県 建築士会遠野支部	○	各社にて検温・体調管理の徹底を行い、集会等は自粛している。	○	各社対応としている。	・イベント・集会等の自粛を実施	環境整備部 まちづくり推進課
26	遠野市上下水道事業 協同組合	○	職員の検温等体調確認、3密回避、アクリルパーテーション設置、消毒作業は実施中。	○		本庁舎窓口での料金徴収は、感染防止対策を徹底した上で継続する。 施設やサービスの利用停止、イベント等は該当なし。	環境整備部 上下水道課
27	岩手県獣医師会 遠野支会	○	・引き続き感染防止対策を徹底している。 ・愛ラブ動物病院では空気清浄機を導入	○	・各動物病院等に対応 ・消耗品等の不足は無い	・今後の行動を踏まえ対応判断 (会員2名、多田獣医、池上獣医)	環境整備部 環境課
28	遠野市 斎場管理事業 協同組合	○	・職員の健康観察の確認(体温・症状等) ・施設内の換気、消毒作業 ・来場者へのマスク着用・指手消毒の徹底 ・来場者の検温、体調確認の実施、名簿記入依頼 ・待合室の利用制限、待合室利用者の名簿記入 ・1日当たり火葬件数の減	○	・マスク・消毒液ともに在庫有	感染拡大下でも業務継続できるよう対応	環境整備部 環境課
29	(株)遠野施設管理サービス	○	職員の手指の消毒、手洗いの励行 職員の常時マスク着用 入口に消毒剤を設置しポスターにより周知 来場者の検温、健康チェック、手指の消毒、マスク着用チェック 発熱や体調不良者は施設利用しないように周知している	○	手指消毒用 10L 除菌用 2L		市民センター 市民協働課
30	(株)遠野	○	職員の手指の消毒、手洗いの励行 職員の常時マスク着用 入口に消毒剤を設置しポスターにより周知 来場者の検温、健康チェック、手指の消毒、マスク着用チェック 発熱や体調不良者は施設利用しないように周知している	○	手指消毒用 7L 除菌用 10L マスク 2,000枚 料理用手袋 3,000組		市民センター 市民協働課
31	遠野市消防団	○	・災害出動時の消防団員用感染予防マスクを、各分団本部及び各部へ配布した(約1,500枚)。	○	・使用した都度、備蓄分から補充する。		消防本部

32	各小中学校	○	<ul style="list-style-type: none"> <li>・児童生徒及び教職員のマスク着用、手洗い等感染予防対策の周知・徹底。</li> <li>・教職員及びスクールサポートスタッフ等による定期的な校内の消毒の実施。</li> <li>・児童生徒及び教職員が陽性者となった際の対応フローの確認。</li> <li>・令和3年度入学式の来賓の案内はなし。</li> </ul>	○	<ul style="list-style-type: none"> <li>・マスクは各小中学校分28,000枚を備蓄。</li> <li>・衛生用品は学校で当面使用する分を備蓄。</li> </ul>	<ul style="list-style-type: none"> <li>・市内感染者の確認に係る変更はなし。</li> <li>・各小中学校に感染防止対策の徹底を連絡。</li> <li>・県外の感染拡大地域から赴任する教員に対しては、岩手県に入ってから2週間の自宅待機の後に着任するよう指示。</li> </ul>	教育委員会
33	スクールバス 運行委託業者	○	<ul style="list-style-type: none"> <li>・消毒用アルコールをスクールバスに備え付けて手指や手すりなどの消毒を実施。</li> <li>・小型スクールバスには飛沫防止カーテンを設置。</li> <li>・車内のこまめな喚起及児童生徒の乗車位置に留意。</li> </ul>	○	<ul style="list-style-type: none"> <li>・マスクは各小中学校分と合わせて28,000枚を備蓄。</li> <li>・衛生用品は学校で当面使用する分を備蓄しスクールバス運行委託業者に提供。</li> </ul>	<ul style="list-style-type: none"> <li>・運行委託業者に感染防止対策の徹底を連絡。</li> </ul>	教育委員会
34	バス事業者	○	(市営バス) (岩手県交通)	○	(市営バス)手指消毒用 36L (市営バス)除菌用 10L (岩手県交通)手指消毒用 15L (岩手県交通)除菌用 2L		(市民協働課:市営バス・岩手県交通) 教育委員会
35	岩手県合同庁舎	○	<ul style="list-style-type: none"> <li>・マスク着用、手指消毒、検温等の基礎的な対策を徹底</li> <li>・市内感染者発生による特段の影響は特になし</li> <li>・市内感染者が出たことから予防対策徹底を呼び掛け</li> </ul>	○	不足なし		庁舎管理担当
36	県立遠野高校	○	<ul style="list-style-type: none"> <li>・生徒及び保護者宛て注意喚起のメールを送信した。</li> <li>・マスク着用、手洗い等感染予防対策の周知・徹底。</li> <li>・臨時職員が校内を定期的に消毒している。</li> <li>・入学式の来賓は3人のみ。歌は歌わない。</li> </ul>	○	<ul style="list-style-type: none"> <li>・衛生用品は学校で当面使用する分を備蓄している。</li> </ul>	副校長に確認	教育委員会
37	県立遠野緑峰高校	○	<ul style="list-style-type: none"> <li>・生徒及び教職員のマスク着用、手洗い等感染予防対策の周知・徹底。</li> <li>・臨時職員が校内を定期的に消毒している。</li> <li>・入学式の来賓を大幅に減らして実施予定。</li> </ul>	○	<ul style="list-style-type: none"> <li>・衛生用品は学校で当面使用する分を備蓄している。</li> </ul>	副校長に確認	教育委員会



## ワクチン接種の概要

- 対象** ▶ 16歳以上の人  
**費用** ▶ 無料(国が全額負担)  
**回数** ▶ 1人2回(接種間隔は中20日間)  
**場所** ▶ 原則、住民票のある市町村  
※やむを得ない事情(長期入所・入院、単身赴任、里帰り出産など)がある場合には、居住地以外でも接種可能

- 接種の優先順位** ※ワクチン供給量に応じる
- ①医療従事者など
  - ②65歳以上の高齢者
  - ③高齢者施設などの従事者、  
64歳以下で基礎疾患を有する人
  - ④一般の人(16歳以上)



**■ワクチン接種の効果と副反応について**  
ワクチン接種は、発症リスクの低減や重症化の予防といった効果がある一方、副反応が起こる可能性があります。現在、接種に使用しているファイザー社のワクチンにおいては、接種部の腫れ・痛み、発熱、頭痛などの副反応が報告されています。副反応による健康被害(病気になるったり、障がいが残ったりすること)が生じた場合は、予防接種法に基づき救済を受けることができます。

**■ワクチン接種に関する同意について**  
ワクチン接種は任意であり、強制ではありません。受ける人には、感染症予防の効果と副反応のリスクの双方について理解していただいた上で、自らの意思で接種を受けていただきます。

### 住所地外での接種を希望するとき

ワクチン接種は、原則、住民登録のある市町村で受けられます。やむを得ない事情(長期入所・入院、単身赴任 など)により市外にお住まいの場合は、その市町村で接種を受けることも可能です。詳しくは、お住まいの市町村にお問い合わせください。

### 接種を受けることができない人

- 発熱している人(37.5℃以上の人)
- 体調がすぐれない人
- かかりつけ医に接種を控えるよういわれた人
- ワクチンに含まれる成分(ポリエチレングリコール等)に対し過敏症の既往のある人

### 接種を受ける際に注意が必要な人

- 抗凝固療法を受けている人、血小板減少症または凝固障害のある人
- 過去に免疫不全の診断を受けた人、近親者に先天性免疫不全症の方がいる人
- 心臓、腎臓、肝臓、血液疾患や発育障害などの基礎疾患のある人
- 過去に予防接種を受けて、接種後2日以内に発熱や全身性の発疹などのアレルギーが疑われる症状がでた人
- 過去にけいれんを起こしたことがある人

不安な点がある人は、  
事前にかかりつけ医などに相談してください。

## 号外 広報遠野

遠野市におけるワクチン接種に関すること

### 遠野市新型コロナワクチン接種対策室

☎0198-68-3186

遠野市におけるワクチン接種の最新情報は公式ホームページでも確認いただけます。

遠野市  検索



遠野市公式HPのQRコードです。

ワクチン接種の効果や接種後の副反応などの相談

### 岩手県新型コロナワクチン専門相談コールセンター

☎0120-89-5670

## 新型コロナワクチン接種

### 対象:65歳以上高齢者

# 接種日程のお知らせ

集団接種…4月27日(火)～ 個別接種…5月10日(月)～

65歳以上高齢者を対象とした、特設会場で行う集団接種と、市内医療機関で行う個別接種の開始時期などが決まりましたのでお知らせします。広報遠野4月号(4月1日発行)と併せてご確認ください。

現在、国からのワクチンの供給量が限定的であることから、接種日程等を再調整する場合があります。その際は、あらためてお知らせいたします。ご理解とご協力をお願いします。

## ワクチン接種の流れ

### ①接種券が自宅に届く

優先接種の対象となる65歳以上高齢者(令和4年3月31日現在で65歳以上の人)へ接種券を4月12日より順次郵送しています。届きましたら内容を確認し、接種券は紛失しないよう大切に保管してください。

### ②接種日程を確認する

このお知らせをしっかりと確認し、都合の良い接種会場と日時を決めてください。

### ③希望する会場・日時を電話予約する

集団接種を希望する人も、医療機関での個別接種を希望する人も、電話予約が必要です。予約方法は内面に掲載しています。

### ④予約した日時に接種会場に行く

#### 持ち物

- ・接種券(クーポン券)
- ・予診票(あらかじめ記入しておいてください)
- ・本人確認書類(運転免許証、健康保険証 など)
- ・おくすり手帳(お持ちの方)



マスクを着用し、肩を出しやすい服装でお越しください



# 集団接種日程表(65歳以上高齢者)

電話予約開始▶4月19日(月)～ 接種開始▶4月27日(火)～

## ①遠野市総合福祉センター

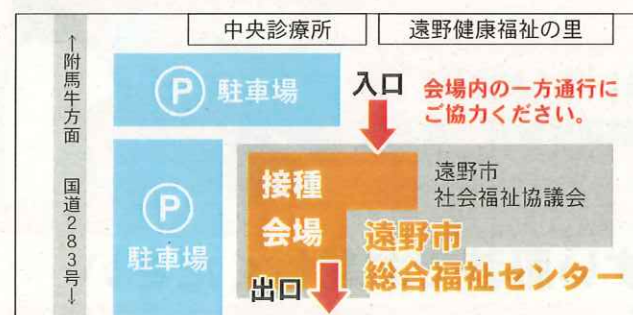
3密を避けるため、下記時間のうち、個別に受付時間をご案内します。

日程番号	1回目の接種	2回目の接種
1	4月27日(火) 14時～17時	5月18日(火) 14時～17時
2	4月28日(水) 14時～17時	5月19日(水) 14時～17時
3	4月29日(木) 14時～17時	5月20日(木) 14時～17時
4	5月1日(土) 10時～12時、14時～17時	5月22日(土) 10時～12時、14時～17時
5	5月11日(火) 14時～17時	6月1日(火) 14時～17時
6	5月12日(水) 14時～17時	6月2日(水) 14時～17時
7	5月25日(火) 14時～17時	6月15日(火) 14時～17時
8	5月26日(水) 14時～17時	6月16日(水) 14時～17時
9	5月27日(木) 14時～17時	6月17日(木) 14時～17時
10	6月3日(木) 14時～17時	6月24日(木) 14時～17時
11	6月8日(火) 14時～17時	6月29日(火) 14時～17時
12	6月9日(水) 14時～17時	6月30日(水) 14時～17時
13	6月10日(木) 14時～17時	7月1日(木) 14時～17時
14	6月22日(火) 14時～17時	7月13日(火) 14時～17時
15	6月23日(水) 14時～17時	7月14日(水) 14時～17時
16	6月26日(土) 10時～12時、14時～17時	7月17日(土) 10時～12時、14時～17時
17	6月27日(日) 10時～12時、14時～17時	7月18日(日) 10時～12時、14時～17時
18	7月6日(火) 14時～17時	7月27日(火) 14時～17時
19	7月7日(水) 14時～17時	7月28日(水) 14時～17時
20	7月8日(木) 14時～17時	7月29日(木) 14時～17時
21	7月20日(火) 14時～17時	8月10日(火) 14時～17時
22	7月21日(水) 14時～17時	8月11日(水) 14時～17時
23	8月3日(火) 14時～17時	8月24日(火) 14時～17時
24	8月4日(水) 14時～17時	8月25日(水) 14時～17時
25	8月5日(木) 14時～17時	8月26日(木) 14時～17時

## ②宮守体育館

3密を避けるため、下記時間のうち、個別に受付時間をご案内します。

日程番号	1回目の接種	2回目の接種
26	5月15日(土) 10時～12時、14時～17時	6月5日(土) 10時～12時、14時～17時
27	5月16日(日) 10時～12時、14時～17時	6月6日(日) 10時～12時、14時～17時
28	7月31日(土) 10時～12時、14時～17時	8月21日(土) 10時～12時、14時～17時
29	8月1日(日) 10時～12時、14時～17時	8月22日(日) 10時～12時、14時～17時



# 個別接種会場(65歳以上高齢者)

電話予約開始▶4月26日(月)～ 接種開始▶5月10日(月)～

## 市内医療機関(9カ所)

- 千葉医院
- あいずみ内科医院
- 菊池俊彦内科クリニック
- 守口医院
- 時田医院
- 川上医院
- 遠野はやちねホスピタル  
(旧六角牛病院)
- 中央診療所
- 小友診療所 ※順不同

医療機関に直接予約することはできません。必ず予約・相談コールセンター(下記)に電話予約してください。ワクチン供給量や医療機関の都合により、ワクチン接種可能な日時は異なります。詳しくは、予約・相談コールセンターにお問い合わせください。

次の医療機関は個別接種会場とはなりません。集団接種会場の運営に主体的にご協力いただきます。  
▶県立遠野病院、とおの宮本眼科、上組町ほほえみスキンクリニック、柏原医院

## 予約方法

集団接種と個別接種のいずれも事前に電話予約が必要です。  
下記の注意点をご確認の上、予約・相談コールセンターにお電話ください。

- ★接種回数は1人2回です。1回目の接種から3週間後に2回目の接種を受けていただきます。
- ★集団接種会場(2カ所)と個別接種会場(市内医療機関9カ所)から、都合の良い会場をお選びいただけます。原則、1回目と2回目は同じ会場となります。
- ★予約する際は、1回目と2回目の両方を一度に予約します。
- ★集団接種会場を希望する人は、予約時に日程表左側の「日程番号」をお伝えください。
- ★会場ごとに接種可能人数が異なるため、必ずしも希望通りに予約できない場合があります。
- ★ご不明な点は、お気軽に下記までお問い合わせください。

## 予約・相談コールセンター ☎0120-107-891

- ★平日(土日、祝日除く)、9時～17時
- ★遠野市の新型コロナワクチン接種に関する相談に応じます
- ★通話無料(フリーダイヤル)

※宅内電話でNTT回線を利用せずに遠野テレビの電話回線のみ契約している世帯は、市新型コロナワクチン接種対策室(☎68-3186)までお電話ください。

### 【おねがい】

予約開始直後は、電話が大変混雑し、つながりにくいことが予想されます。その際は、しばらくたってから、かけ直してください。



## ものづくり振興に係る設備投資の見通しについて

### 【発表の要旨】

市内ものづくり振興に関わる設備投資は、約100億円程度と見込みます。

### 【発表の内容】

市では、市内企業の設備投資の促進と雇用人材の確保を支援するため、令和3年1月1日付けで、産業部商工労働課内に“ものづくり振興室”を設置しました。

市内ものづくり関連企業の聞取調査などから、令和3年における市内ものづくり振興に関わる設備投資について、100億円程度と見込みます。

### 1 ものづくりに関わる民間設備投資の動向

道路交通網の整備が進み、物流環境の改善により、市内ものづくり関連企業（聴取調査で10社から回答）の設備投資が約60億円程度計画されています。

**市内民間企業の設備投資 令和3年は約60億円程度と見込む。**

- \* 民間企業の設備投資 土地、建物、償却資産の取得
- \* ものづくり関連企業 主に製造業

### 2 ものづくり振興に関連する公共投資の動向

市では、令和2年度補正予算(第7号)でケーブルテレビFTTH化整備事業費として約33億円計上しており、令和3年から予算執行が見込まれます。この事業費は、今後市内企業のデジタル化等の生産性向上につながります。

**市の公共投資 33億円程度と見込む。**

### 3 その他

(1) 令和3年3月までに道の駅遠野風の丘のリニューアル整備のため、約7億円を執行しました。

**その他公共投資 7億円程度と見込む。**

(2) 道の駅遠野風の丘リニューアルオープンにより、平成31年の同週比で、入込数が約1.5倍、売上額が約1.6倍に増加しました。

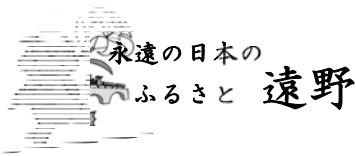
\* 詳細は、裏面参照

(参考資料)

## 道の駅遠野風の丘の入込数、売上額の比較

	平成31年(2019年) 4月6日(土) ～4月21日(日)	令和3年(2021年) 4月3日(土) ～4月18日(日)	比較
入込数(人)	36,016	53,065	147%
売上額(万円)	2,238	3,677	164%
客単価(円)	621	693	112%

\* 比較対象は、新型コロナウイルス感染症の感染拡大の影響のない平成31年4月の同じ週との比較とした。



遠野市記者発表資料  
令和3年4月23日  
総務企画部財政担当

## 令和2年度寄附金の状況について

### 【発表の要旨】

令和2年度に寄せられた寄附金の状況と用途についてお知らせします。

遠野ファンの拡大と産業振興を目的に、ふるさと納税（個人寄附）者への返礼品進呈の取組を継続するとともに、地方創生の一環として企業版ふるさと納税に取り組みました。

全国各地の個人・団体・企業から寄せられた寄附は、寄附者の意向に沿った事業に活用させていただいております。

### 【発表の内容】

#### 1 寄附金の状況

	市内		市外(県内)		県外		合計	
	件数	金額(円)	件数	金額(円)	件数	金額(円)	件数	金額(円)
個人	22	3,110,000	5	420,000	41	20,676,538	68	24,206,538
(個人) ふるさと納税	5	145,000	124	2,771,000	5,189	120,593,000	5,318	123,509,000
団体	18	2,552,300	10	2,467,393	7	1,300,000	35	6,319,693
企業版 ふるさと納税	—	—	—	—	5	10,100,000	5	10,100,000
<b>小計</b>	<b>45</b>	<b>5,807,300</b>	<b>139</b>	<b>5,658,393</b>	<b>5,242</b>	<b>152,669,538</b>	<b>5,426</b>	<b>164,135,231</b>
クラウド ファンディング型	18	484,000	34	690,000	853	16,474,500	905	17,648,500
合計	63	6,291,300	173	6,348,393	6,095	169,144,038	6,331	181,783,731

【参考】令和元年度 74,114,524円（内訳：個人57,713,800円、団体9,387,724円、企業版5,000,000円、クラウドファンディング型2,013,000円）

### 【目的別寄附金の内訳】（※「1 寄附金の状況」のうち『小計』の内訳）

<input type="checkbox"/> ふるさとの伝統・伝承文化を育む事業	2,756,000円	(175件)
<input type="checkbox"/> ふるさとの自然と景観を未来に継承する事業	15,683,538円	(501件)
<input type="checkbox"/> ふるさとの活力と元気を創造する事業	3,020,000円	(171件)
<input type="checkbox"/> 遠野わらすっこプラン事業	10,005,000円	(530件)
<input type="checkbox"/> 市勢振興	120,681,000円	(4,036件)
<input type="checkbox"/> 一般寄附	11,989,693円	(13件) ※企業版を含む
	<b>計 164,135,231円</b>	<b>(5,426件)</b>

### 【ふるさと納税（個人寄附・返礼品）上位都府県】

1位	東京都	1,943件	(寄附額 48,977千円)
2位	神奈川県	716件	(寄附額 16,432千円)
3位	埼玉県	380件	(寄附額 8,032千円)
4位	愛知県	360件	(寄附額 8,116千円)
5位	千葉県	353件	(寄附額 5,891千円)

### 【ふるさと納税返礼品 カテゴリ別内訳】

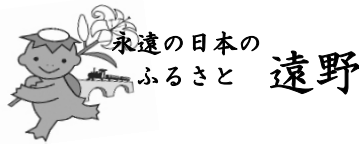
1位	酒類（ビール、どぶろく）
2位	米
3位	肉・調味料（ジンギスカン、遠野牛）
4位	加工品（ブルーベリー）
5位	野菜



**2 主な用途** (※「1 寄附金の状況」のうち『小計』の内訳)

No.	事業内容	金額(円)
1	ふるさと応援推進事業費（返礼品、送料、事務費等）	60,675,933
2	産業振興基金積立金 （内訳）ビールの里プロジェクト 13,762,500 円 若者しごとサポート 27,813,500 円	41,576,000
3	わらすっこ基金積立金 （内訳）わらすっこプラン 5,200,000 円 こども本の森運営 23,959,000 円	29,159,000
4	永遠の日本のふるさと遠野基金積立金	5,603,538
5	自治体連携ヘルスケアプロジェクト事業費	4,661,300
6	都市緑地保全費（鍋倉公園、駅前広場等の維持管理）	4,349,000
7	重要文化財千葉家住宅整備事業費	2,930,000
8	ものづくり産業振興事業費	1,540,000
9	「遠野市史」編さん事業費	1,373,000
10	公共施設等整備基金積立金	1,000,000
11	元気ネットワーク基金積立金	500,000
12	米産地戦略推進事業費	500,000
13	新型コロナウイルス感染症予防対策事業費	310,000
14	教材整備費	90,000
15	学びのまちづくり推進事業費	77,393
16	市債管理基金積立金 ほか	9,790,067
	<b>計</b>	<b>164,135,231</b>

担 当	総務企画部財政担当（菊池） 電話0198-62-2111（内線 224） 産業部商工労働課（浅沼） 電話0198-62-2111（内線 318）
--------	---



遠野市記者発表資料  
令和3年4月23日  
市民センター市史編さん室

## 『遠野市史叢書2 遠野南部家御用留書 嘉永年間(上)』の 発刊について

### 【発表の要旨】

平成27年度から行っている遠野市史編さん事業により調査が進んだ資料の中から歴史研究の参考となる資料を刊本化したものが『遠野市史叢書』です。今回、遠野南部家の盛岡屋敷において記録された『遠野南部家御用留書』全32冊の中から、嘉永年間の3冊を翻刻したものが完成しましたのでご紹介します。

### 【発表の内容】

#### 1 本のタイトルと内容

##### 『遠野市史叢書2 遠野南部家御用留書 嘉永年間(上)』

遠野南部家の盛岡屋敷において、天保3(1832)年～明治2(1869)年にかけて記録された公用日誌『遠野南部家御用留書』全32冊のうち、嘉永年間の前半3冊を翻刻したものである。当時の政務や藩士同士の交際の様子、年中行事などが記録されている。

#### 2 規格・価格等

- ・規格 A5版 212ページ
- ・価格 (税込) 2,000円

#### 3 販売取扱い場所

直接販売：遠野市立博物館  
その他：電話受付による郵送販売

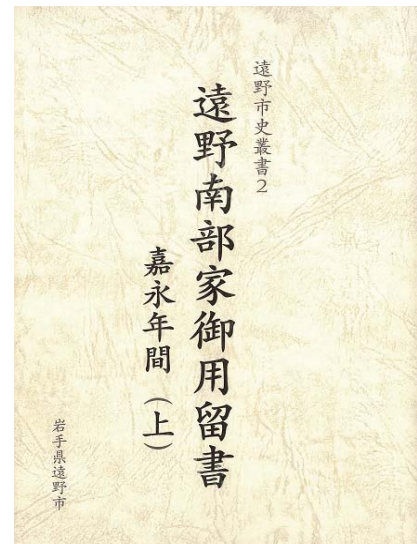
#### 4 次回刊行予定

「嘉永年間(下)」令和4年度刊行予定

#### 5 問い合わせ

##### 遠野市 市史編さん室

住所/〒028-0515 遠野市東館町3-9 電話/0198-62-2340 ファクス/0198-62-5758  
メール/[bunka@city.tono.iwate.jp](mailto:bunka@city.tono.iwate.jp)



担当	遠野市民センター 市史編さん室 主任 菅原 聡 電話 0198-62-2340 (内線 339)
----	--

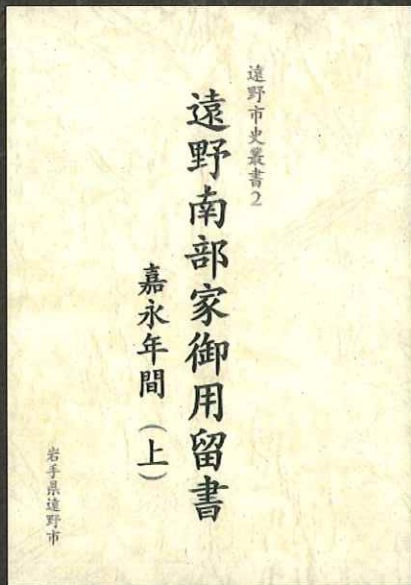




遠野市史叢書は、平成 27 年度から行っている遠野市史編さん事業により調査が進んだ資料の中から、歴史研究の参考となる資料などを刊本化したものです

# 遠野南部家御用留書

## 嘉永年間(上)



令和 3 年 3 月 発刊

遠野南部家御用留書は、遠野南部家の盛岡屋敷で記録された公用日誌です。日々の政務や藩政の動向はもちろん、藩士同士の交際の様子や、年中行事、知行地遠野とのやりとりのほか、御用状や書状類も収録されています。

A5 判 212 頁 2,000 円 (税込)

### 購入方法

- 直接購入  
遠野市立博物館で購入できます
- 郵送による購入申込  
書籍代金（現金書留または郵便小為替）と送料分の切手を市史編さん室宛てにお送りください。  
送料は 1 冊 310 円です（2 冊以上は要問合せ）。  
申込者の住所、氏名、電話番号、書籍名、冊数を記入したメモを同封してください。

### 遠野市 市史編さん室

〒028-0515 岩手県遠野市東館町 3 番 9 号  
(遠野市立図書館・博物館内)

TEL: 0198-62-2340 FAX: 0198-62-5758

E-mail: bunka@city.tono.iwate.jp



「市史編さん」  
マスコットキャラクター  
遠野南部氏 21 代  
清心尼さま



## ゴールデンウィーク中の市内のイベント情報について

### 【発表の要旨】

令和3年のゴールデンウィーク期間中に遠野市内観光施設で開催されるイベントについてお知らせします。

なお、各イベントについては、新型コロナウイルス感染防止対策を徹底して開催します。

### ◇GWイベントカレンダー

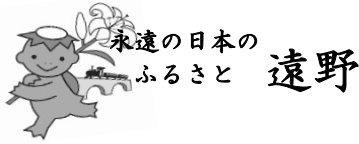
	4月29日 (木)	4月30日 (金)	5月1日 (土)	5月2日 (日)	5月3日 (月)	5月4日 (火)	5月5日 (水)
市街地等	<b>遠野さくら祭り</b>						
	◇4月29日 ・蔵の道ひろば ステージイベント（郷土芸能等） 11：00～ まちなかテイクアウト祭り 11：30～売り切れ終了 ・遠野駅前 遠野マルシェ 10：00～  ◇5月4日 南部神社例大祭・郷土芸能共演会 12：00～15：00 ◇問合せ (一社)遠野市観光協会 TEL0198-62-1333						
	<b>『遠野の猫たち』 ～満田穂一写真展～</b>						
	◇3月19日～5月9日 ◇ 問合せ 遠野市博物館 TEL0198-62-2340						
伝承園	<b>とぴあGWイベント</b>						
	◇4月29日 13：00～ ちびっこビンゴ大会 (小学3年生以下対象) ◇5月2日 13：00～ とぴあ音楽会 ◇問合せ とぴあ TEL0198-62-2770						
たかむろ水光園	<b>民話の里遠野バス巡りの旅 (市内観光地巡回バス)</b>						
	◇4月29日～5月5日 ◇問合せ みちのりトラベル東北 TEL0120-183-705						
伝承園	<b>昔のおもちゃ販売</b>						
	◇4月29日～5月5日 ◇問合せ 伝承園TEL0198-62-8655						
たかむろ水光園	<b>裂織体験 (変更となる場合があります)</b>						
	◇5月1日～5月5日 ◇問合せ 伝承園TEL0198-62-8655						
たかむろ水光園	<b>釣り堀</b>						
	◇4月29日・5月1日～5月5日 釣り堀 10：00～16：00 ※釣り堀は、4月24日から土日祝日営業 ◇問合せ たかむろ水公園 TEL0198-62-2839						



◇GWイベントカレンダー

	4月29日 (木)	4月30日 (金)	5月1日 (土)	5月2日 (日)	5月3日 (月)	5月4日 (火)	5月5日 (水)
遠野ふるさと村			<p align="center"><b>遠野ふるさと村 春まつり</b></p> <p>◇5月3日・5月4日 遠野しし踊り 11:00/13:00                      ◇5月1日～5月5日 かあちゃん食堂 11:00～売切終了                      手づくり体験(草木染め、陶芸)                      展示販売(陶芸、草木染め)                      限定販売(JA遠野よつば女性部「えごませんべ</p>				
旅の蔵遠野	<p align="center"><b>カッパ淵ガイド(期間限定・無料ガイド案内)</b></p> <p>◇4月29日～5月5日 11:00～15:00                      ◇問合せ (一社)遠野市観光協会 TEL0198-62-1333</p>						
夢産直かみごう	<p align="center"><b>9周年記念</b></p> <p>◇4月29日                      ニコニコポイント5倍                      ◇問合せ                      夢産直かみごう                      0198-65-2127</p>						
とおの物語の館	<p align="center"><b>語り部公演 (遠野座)</b></p> <p>◇【通常公演】 11:00～、13:00～、14:00～ (20分程)                      ◇【特別公演】 5月1日～5日の期間中は1日5回公演となります。                      (午前) 10:00～、11:00～                      (午後) 13:00～、14:00～、15:00～                      ※ 物語の館入館者のみ                      ◇問合せ とおの物語の館 TEL0198-62-7887</p>						
早池峰ふるさと学校	<p align="center"><b>早池峰ふるさと学校</b></p> <p>◇5月1日～2日                      10:00～16:00                      ※4月24日～11月 土日開校                      ◇問い合わせ                      早池峰ふるさと学校                      TEL0198-64-2033</p>						

担当：産業部観光交流課 (小松)  
 電話 0198-62-2111 (内線326)



遠野市記者発表資料  
令和3年4月23日  
環境整備部上下水道課

## めがね橋デザイン「マンホールカード」の配布開始について

### 【発表の要旨】

令和3年4月25日（日）から、本市では初制作となる「マンホールカード」の配布を開始します。

### 【発表の内容】

#### 1 めがね橋「マンホールカード」について

本市では、令和2年8月に県内初の「日本夜景遺産（ライトアップ夜景遺産）」に認定された宮守川橋梁（めがね橋）をデザインした「マンホールカード」を制作しました。



### 【マンホールカードとは…】

下水道への理解を深めていただくことを目的に、下水道広報プラットフォーム（GKP）と地方公共団体が共同で制作する「カード型下水道広報パンフレット」です。

（GKPホームページ <http://www.gk-p.jp>）

**カードの配布は1人1枚限りで、配布場所に直接行かないと入手できないため、観光振興にも一役買うコレクションアイテムとして人気を博しています。**

平成28年4月の発行開始から本年4月までの累計で、全国 575団体 758種類、約 700万枚が発行されています。

#### 2 配布開始日

令和3年4月25日（日）

※同日から全国一斉に配布開始される第14弾（41団体・41種類）のうちの1枚です。

#### 3 配布場所（市内で1箇所のみ）

道の駅みやもり内 めがねばし直売所（遠野市宮守町下宮守30地割37番地1）

#### 4 配布時間（めがねばし直売所の営業時間内）

- (1) 4月～9月 午前9時から午後5時30分まで
- (2) 10月～3月 午前9時から午後5時まで（元日は休業）

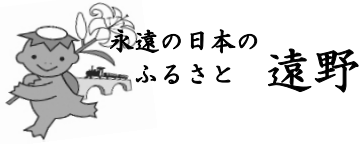
#### 5 配布方法等

配布場所にある申込用紙に記入いただいたのち、直接お渡しします。

**（無料・1人1枚限り、事前予約や郵送は不可）**

※ 今後の新型コロナウイルス感染症の状況によっては、内容を一部変更する場合があります。

担当	環境整備部上下水道課（福田、鈴木） 電話 0198-62-2111（内線577）
----	---



遠野市記者発表資料  
令和3年4月23日  
消防本部遠野消防署

## 令和3年度遠野市消防演習について

### 【発表の要旨】

令和3年度遠野市消防演習を5月23日（日）に実施します。

### 【発表の内容】

#### 1 目的

本演習は、旺盛なる消防精神を涵養し、規律厳正なる組織の強化、技術の錬磨、機械器具の愛護の徹底と相互の協力体制を確立し、有事の際に迅速かつ的確に消防活動が遂行できるよう訓練するとともに市民の理解を深め、その一致協力のもと防火意識の高揚を図ることを目的とする。

#### 2 主催

遠野市、遠野市消防団

#### 3 日時

令和3年5月23日（日） 午前9時00分から

#### 4 会場・実施項目

会場	実施項目
〔会場〕 早瀬川緑地公園  小雨決行ですが、雨の状態又は災害発生時には中止する訓練があります。	(1) 消防団行事 (2) 退職消防団員感謝状表彰 (3) 観閲 (4) 分列行進 (5) 各種訓練 ・ 防災ヘリ訓練 岩手県防災航空隊 ・ 放水訓練 消防団
	※ 新型コロナウイルス拡大防止より、例年より規模を縮小して開催します。

#### 5 参加者

消防団員（ラッパ隊・市役所班含む） 285名

#### 6 参加車両

消防団 34台  
消防本部 3台

#### 7 来賓

県議会議員、市議会議員、市婦人消防協力隊

担当	遠野消防署消防団係 係長 阿部 直樹 電話 0198-62-2119（内線 103）
----	--



# 遠野馬の里



TONO Athletic Events  
2021 Spring

## ダートリレーマラソン

2021年 **5月2日(日)** 開催

moshicom.comで4月11日(日)まで申込受付中  
19日(月)

### ダートコースを走る!

参加は「岩手県内在住者」に限定させていただきます。

定員：全部門計 先着100チーム



**5km (5周)**

①小学生ミックス

**10km (10周)**

②中学生男子

③中学生ミックス

**20km (20周)**

④一般男子

⑤一般ミックス

主催/遠野市陸上競技協会 共催/遠野市 遠野市教育委員会

後援/遠野市体育協会 協力/(一社)遠野市畜産振興公社 (株)遠野トレーニングセンター



# 遠野馬の里ダートリレーマラソン 開催要項

- 1 主催 遠野市陸上競技協会
- 2 共催 遠野市、遠野市教育委員会
- 3 後援 遠野市体育協会
- 4 協力 (一社) 遠野市畜産振興公社 (株) 遠野トレーニングセンター
- 5 開催日 令和3年5月2日(日)
- 6 会場 遠野馬の里ダートコース 1周約1km・幅員18m

遠野馬の里 遠野市松崎町駒木4-120-5 詳細は <https://www.umanosato.com/> でご確認ください。

※ 雨天時はダートコースが使用できないため、「屋根付坂路馬場」をコースにします。  
この施設は、直線約700m・幅員9mでウッドチップが敷き詰められた坂道の走路です。

7 部門・日程	部門	距離	スタート時刻	チーム人数	定員	備考
	小学生ミックス	5 <sup>km</sup> (5周)	午前9時15分	4～5人	5部門で100チームの申込みがあった時点で締切ます	受付は8～9時に覆馬場で行います ----- 1人1周以上必ず走ってください
	中学生男子	10 <sup>km</sup> (10周)	午前10時	4～10人		
	中学生ミックス					
	一般男子					
	一般ミックス	20 <sup>km</sup> (20周)	午前11時	4～10人		

※ミックス部門は、男女混合又は女子のみの編成とすること。

- 8 表彰 各部門上位3チームを表彰。(賞状及び副賞を贈呈)
- 9 参加資格 岩手県内在住者に限定させていただきます。
- 10 参加料 小学生と中学生 1人1,000円、一般(高校生以上) 1人2,000円
- 11 申込方法 モシコム(moshicom.com)からの申込及び参加料の入金
- 12 申込期限 令和3年4月11日(日) **19日(月)まで申込期限延長**
- 13 問い合わせ先 遠野市陸上競技協会事務局 ☎ 090-6226-3622 e-mail [tono.r.k@icloud.com](mailto:tono.r.k@icloud.com)



moshicom.com

- 14 留意事項
  - ・申込後の種目変更及びキャンセルは、原則受付しません。
  - ・新型コロナウイルスの感染拡大の状況により、特定の地域の参加をお断りする場合があります。
  - ・天災や疾病、事件、事故などによる大会の中止については参加料の払い戻しは行いません。但し、参加賞を後日送付します。
  - ・競技中の疾病、事故や怪我については、主催者は応急処置のみを行うものとし、以後は加入する保険の範囲内での対応となります。
  - ・申込みにあたり取得した個人情報については、大会運営に必要なプログラム等、本大会に関わる業務のみに使用します。

## 新型コロナウイルスの感染拡大予防について

本大会は、(公財)日本スポーツ協会が作成した「スポーツイベントの再開に向けた感染拡大予防ガイドライン」に基づき大会の運営を行います。参加される皆様におかれましても、個人としてできる十分な感染防止対策をしてご参加くださいますようお願いいたします。

なお、感染者の状況によっては大会が開催できない場合も予想されます。あらかじめご承知おきくださるようお願いいたします。



イベント・告知

遠野まちなか・ドキ土器館 阿部満穂子  
公式縄文インフルエンサー

主催：遠野市教育委員会  
監修/協力：to know 富川 岳&多田 陽香

学芸員<sup>アベマホコ</sup>と阿部満穂子と行く！

GALLERY TALK ※先着 15名  
5月1日(土) 10時~10時30分 / 無料

土器&土偶作り教室 ※要予約  
7月3日(土) 9時~12時30分 / 無料  
申込先 遠野市文化課 TEL: 0198-62-2340  
MAIL: bunka@city.tono.iwate.jp



ドキ土器!

たそがれ土偶  
(約4000歳)

# 遠野縄文展

トオノ・ジョーモン・モデルン

ジョーモン・マタノシモウ!!

2021.5.1 SAT. 10.17 SUN.

※7月6日から一部展示替え

遠野まちなか  
ドキ土器館

遠野駅から徒歩10分  
岩手県遠野市新町5-3

10時-16時 月曜休館  
入場無料

(月曜日が祝日・振替休日の場合は翌日休館)



遠野新町郵便局のすぐ隣!!  
カッコいい紺色の幕が目印!

ぼんやり光る!



たそがれ土偶を  
ゲットできるチャンス

たそがれ土偶の  
ぶきま  
コンテスト

※イメージ



# 一万年前から

一万年以上、戦争も無く続いた縄文時代。今年には「北海道・北東北の縄文遺跡群」の世界遺産登録の可否が決定する年で、ますます縄文が注目されています。

縄文ってどんな時代だったのだろう。人々は、土器作りに異様なまでの情熱を傾け、使用の方のよくわからない不思議なものをいろいろと作っていました。そうしたものは、今の私たちから見ると一見無駄で「遊び」があるモノがたくさん。自然を相手に日々生きるのに必死だったはずなのに、そうは思えないようなモノが溢れています。

こういう時代が、この遠野にもありました。遠野には、国指定史跡の綾織新田遺跡、張山遺跡など、縄文時代を代表するようなムラの跡をはじめ、さまざまな縄文遺跡が見つかっています。また、縄文時代をさらに数万年もさかのぼる日本最古級として知られる旧石器時代の金取遺跡もあります。今回、遠野まちなか・ドキ・土器館では、遠野の遺跡から発見されたものを、楽しく遊びごころいっばいに紹介します。可愛い土偶にも会えるよ。さあ！ジョーモンを楽しもう！

## ドキ！遠野縄文展



めおといしそでこや  
夫婦石袖高野遺跡  
縄文後期  
約4千年前  
◀たそがれ土偶

たそがれ土偶のつぶやき  
コンテスト 随時開催

哀愁漂うこのフォルム。なにやらブツブツ聞こえてきそうな…。あなたが感じた「たそがれ土偶のつぶやき」を教えてください。優秀作品には、天啓を得て輝く「光る！たそがれ土偶」をプレゼント！

参加方法▶ 会場で配布する「つぶやきメモ」に記入してボードに貼りつける。

### GALLERY TALK 5月1日(土) 10時~10時30分/無料

縄文インフルエンサー 阿部満穂子と考古学専門学芸員が、縄文の魅力を解説します。定員：15名(申込不要先着順)

### 土器&土偶作り教室 7月3日(土) 9時~12時30分/無料

これであなたも縄文人。定員：15名 ※7/31(土)野焼き予定要申込 定員になり次第締切

申込み・問い合わせ  
遠野市文化課 TEL: 0198-62-2340  
MAIL: bunka@city.tono.iwate.jp



◀石製耳飾り  
綾織新田遺跡  
縄文前期  
約6千年前



◀斧形石器  
金取遺跡  
前期旧石器  
約3.5~6.8万年前



◀鉢形土器  
枋洞遺跡  
縄文晩期  
約3千年前



◀黒曜石製矢じり  
枋内野崎遺跡  
縄文後期  
約4千年前



遠野まちなか  
ドキ土器館  
遠野駅から徒歩10分  
遠野市新町 5-3 (0198-62-7820)  
10時-16時 入場無料  
月曜休館  
(月曜日が祝日・振替休日の場合は翌日休館)



郵便局のすぐ隣!紺色の幕が目印!  
※ 駐車場 3台あり 満車時は市民センター駐車場へ



2021

# 遠野市勢要覧

【統計編】



令和3年4月3日 道の駅「遠野風の丘」リニューアルオープン

岩手県・遠野市