

遠野市長記者懇談会(令和3年2月15日) 発表項目

■日時 令和3年2月15日(月) 14:00~15:00

■場所 市役所とぴあ庁舎 大会議室

【発表項目】

- 1 新型コロナウイルス感染症対策に係る取組等の状況について (資料No. 1)
- 2 令和3年度遠野市一般会計予算案の概要について (資料No. 2)
- 3 令和2年度遠野市一般会計補正予算(第10号)案の概要について (資料No. 3)
- 4 「市民と共に踏み出す 第2ステージのスタートに向けて」
市総合計画後期基本計画・支え合う小さな拠点による地域づくり関係団体
説明会の開催について (資料No. 4)
- 5 東日本大震災から10年、市の震災を風化させない取組について (資料No. 5)
- 6 遠野東工業団地用地の財産取得及び売却について (資料No. 6)
- 7 遠野高校「新しい『遠野物語』を創るプロジェクト」発表会について (資料No. 7)

今後の主要行事、お知らせなど

- (1) 遠野方言川柳コンテスト表彰式・作品展について (別添チラシ)
 - (2) 「遠野町家のひなまつり」について (別添チラシ)
 - (3) 遠野文化研究センター10周年記念イベントについて (別添チラシ)
-

新型コロナウイルス感染症対策に係る 取組等の状況について

令和3年2月15日
遠野市

1. 主な経過

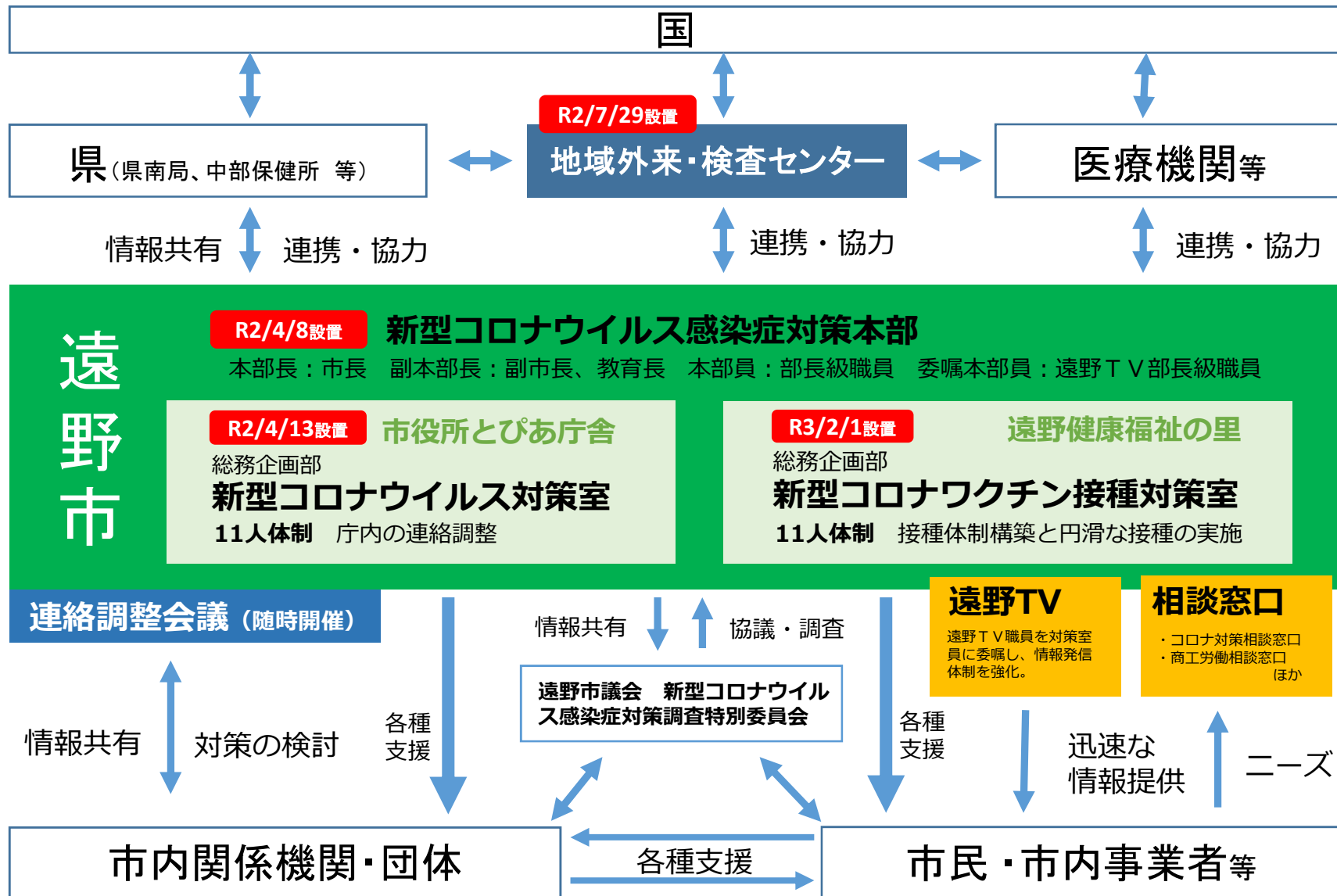
R2/1/28	国内初となる日本人感染者を確認
2/21	「遠野市新型コロナウイルス対策連絡会議」設置 ※対策本部設置まで開催（全11回）
3/24	東京2020オリンピック・パラリンピック競技大会の 1年後の延期が正式決定
4/8	国の緊急事態宣言発令（一部地域のみ）に伴い市新型コロナウイルス感染症対策本部を設置 ※解除後も継続設置中
4/13	総務企画部内に 「新型コロナウイルス対策室（11人体制）」を設置
4/16	国の緊急事態宣言の対象地域が全国に拡大。 第1回遠野市新型コロナウイルス感染症対策連絡調整会議開催
4/24	市議会臨時会 第1号補正予算可決 （新型コロナウイルス対策分 約27億5,438万円）
5/11	遠野市商工労働ワンストップ相談窓口設置
5/25	国の緊急事態宣言が全地域で解除
6/19	市議会6月定例会 第2号補正予算可決 （新型コロナウイルス対策分 8,915万円）
7/29	県内初の感染者確認（盛岡市1名、宮古市1名）
7/30	市議会臨時会 第3号補正予算可決 （新型コロナウイルス対策分 約3億9,361万円）
8/26	市内初の感染者確認（5名） ※現在は全員退院
9/1	市内感染者の接触者88人全員の陰性を確認
9/17	市議会9月定例会 第4号補正予算可決 （新型コロナウイルス対策分 約722万円）
10/1	新型コロナウイルス感染症対策に配慮した 避難所運営ガイドラインを策定
11/1	Go to イート 岩手県「まんぷくイートチケット」販売開始
11/16	市議会臨時会 第5号補正予算計上 （新型コロナウイルス対策分 9,539万円）

12/25	市議会臨時会 第7号補正予算計上 （新型コロナウイルス対策分 約33億7,529万円）
12/27	Go to トラベラー一時停止（全国）
R3/1/7	国の緊急事態宣言発令（1月7日～2月7日） 1都3県（東京都、神奈川県、千葉県、埼玉県）
1/14	緊急事態宣言の対象地域追加 2府5県（大阪府、京都府、栃木県、岐阜県、愛知県、兵庫県、福岡県）
1/15	第8号補正予算 専決処分 （ワクチン接種体制確保事業費 約3,733万円）
2/1	総務企画部内に 「新型コロナワクチン接種対策室（11人体制）」を設置
2/8	緊急事態宣言の期間延長及び対象区域変更 （3月7日まで ※栃木県を除外）
2/10	市議会臨時会 第9号補正予算計上 （新型コロナウイルス対策分 約4,850万円）
3中旬	市議会3月定例会 R3年度当初予算計上 （新型コロナウイルス対策分 9,667万円）

■対策に係る会議実績 合計35回
 対策本部会議23回、連絡会議11回、連絡調整会議1回
■議会説明 合計 8回
 4/24臨時会、6月定例会、7/30臨時会、9月定例会、
 11/16臨時会、12/25臨時会、2/10臨時会、3月定例会
■感染症対策予算（R2年度） ※補正予算措置
総額 約67億4,290万円（1～5、7～10号）

2. 組織体制イメージ

市新型コロナウイルス感染症対策本部を中心に、関係機関団体等と連携・協力体制を構築して対策にあたっている。



3. 取組概要

影響の長期化を視野に入れつつ、各フェーズに応じた「感染予防対策」と「経済対策」の2本柱の対策を展開する。

令和2年2月～5月

フェーズ① 緊急初動期
国内感染確認～緊急事態宣言

- ・急速な感染拡大への対応
- ・国・県の指示に基づく緊急的対処

現在 令和2年6月～

フェーズ② ウイズ・コロナ期
緊急事態宣言解除後の段階的移行

- ・感染予防と経済活動の両立
- ・新しい日常の醸成
- ・感染者発生時の迅速かつ的確な対処

令和3年度

フェーズ③ ポスト・コロナ期
ワクチンの普及等による収束

- ・**ワクチン接種実施**（2月中旬から医療従事者等への優先接種が開始される見込み）
- ・感染予防・経済対策の継続実施

長期化の可能性あり

- フェーズに応じた対策
- スピード感ある事業展開
- 幅広いニーズへの対応
- 国・県事業との連動

感染防止対策

迅速で強靱な情報ネット

新しい日常の普及・啓発

衛生用品の調達・備蓄

地域外来・検査センター

施設等での感染防止対策

感染発生時の緊急対応

教育環境の確保・充実

妊産婦・高齢者等への配慮

避難所運営における対策

ワクチン接種実施体制確保

経済対策

各種給付金事業

事業継続雇用確保

高齢者・低所得者支援

地元消費喚起

観光等誘客キャンペーン

商工労働相談窓口

デジタル化生産性向上

移住・定住ワーケーション

産業・生産基盤強化

地方創生臨時交付金 国・県事業 **2本柱** 県市町村総合支援費補助金 市独自事業

課題

- ◎経済低迷による税収減への対応
- ◎ポスト・コロナに向けた出口戦略
- ◎デジタル化等による強靱で効率的な社会へのシフト
- ◎影響の長期化による感染予防対策と経済対策の継続

4. 緊急事態宣言の再発令に伴う本市の主な対応

(1) 対策本部会議等の開催

○R3年1月8日(金) 第21回対策本部会議

(緊急事態宣言の再発令に伴う対応協議)

○R3年2月10日(水) 第23回対策本部会議

(緊急事態宣言の期間延長に伴う対応協議)

○「遠野市からのお願い(右図)」の発信

※新型インフルエンザ特措法に基づき、1/7の緊急事態宣言に伴い、任意設置から本設置に移行。

※国や県の方針変更や感染状況に対応するため、随時、対策本部会議を開催。

(2) イベント等の対応

- ・遠野市成人式 → 縮小開催
- ・遠野どべっこ祭り → 中止
- ・共生社会フォーラムinとおの → 内容変更

(3) その他の対応

○継続した情報発信と啓発

特に、**感染リスクが高まる場面(飲酒を伴う懇親会や大人数および長時間にわたる飲食など)**における感染防止対策の徹底について、普及・啓発を図る。

○経済対策事業等の検討

Gotoトラベラー時停止の延長、自粛ムードの広がり等による市内経済への影響を注視し、必要な経済対策事業等を検討する。

遠野市新型コロナウイルス感染症対策本部

～遠野市からのお願い～

令和3年2月10日付

緊急事態宣言が3月7日まで延長されました。

① **感染拡大地域との往来の慎重な判断**

② **基本的な感染防止対策の徹底**

○相談窓口の再周知(広報、HP、遠野TV等)

影響の長期化により経済的・精神的不安を抱える人の増加が懸念されることから、相談窓口を再周知する。

- ・新型コロナウイルス相談窓口(コロナ全般の相談)
- ・商工労働ワンストップ相談窓口(経済対策事業の相談)
- ・自立生活相談窓口(生活困窮等の相談)

○施設(職員)等の感染防止対策の継続

これまでと同様、各施設において感染拡大防止対策を再徹底する。また、**職員(家族含む)の行動についても慎重な対応を求める。**

緊急事態宣言の期間延長(3/7まで 対象:10都府県)

国や県の対処方針等を踏まえ、主に上記取り組みを継続。

5. ワクチン接種体制整備と実施への取り組み

■ ワクチン接種の基本的な考え方

(1) 目的

新型コロナウイルス感染症の発症を予防し、死亡者や重傷者をできる限り減らし、新型コロナウイルス感染症の蔓延を防止する。

(2) 実施体制

ワクチン接種は、国の指示のもと、都道府県の協力により、市町村において予防接種を実施する。

<市町村の主な役割>

- ・医療機関との委託契約、接種費用の支払い
- ・集団的な接種を行う場合の会場確保
- ・住民への接種勧奨、個別通知（予診票、接種券）
- ・接種手続等に関する一般相談対応
- ・健康被害救済の申請受付、給付

(3) ワクチン接種実施に係る費用

地方自治体の負担が生じないよう、予防接種法に基づき、国が必要な財政措置を講じる。

- ・体制確保補助金…約6,998万円（遠野市枠上限 2/1現在）
- ・接種負担金…2,070円×接種回数 例）遠野市民約26,000人が接種した場合の交付額 2,070円×約26,000人×2回＝約1億764万円

※ワクチン、ワクチン保管のための超低温冷凍庫（DF）やドライアイス、注射針、シリンジは国が一括調達し無償配布

(4) 接種順位

医療提供体制確保のため、まずは医療従事者等へ接種。次に重症化リスクの大きさ等を踏まえ、高齢者、高齢者以外で基礎疾患を有する者、高齢者施設等の従業者へ接種する。それ以外は、ワクチンの供給量を踏まえ順次接種。

→国が定める接種順位に基づき対応する

※医療従事者等への接種の調整主体は都道府県、それ以外への接種の調整主体は市町村

(5) 住民接種の概要

- ・原則、居住地（住民票所在地）で接種
- ・国が定める優先順位に基づき順次接種
- ・接種回数は一人2回
- ・接種費用は無料（個人負担なし。全額国費）

■ 新型コロナワクチン接種対策室の設置

接種対象者の確認や接種に関する通知の発送、相談対応のほか、ワクチン接種を実施する医療機関等との連絡調整及び実施体制の確立等を迅速かつ正確に実施するため、2月1日付で総務企画部内に「新型コロナワクチン接種対策室」を設置。

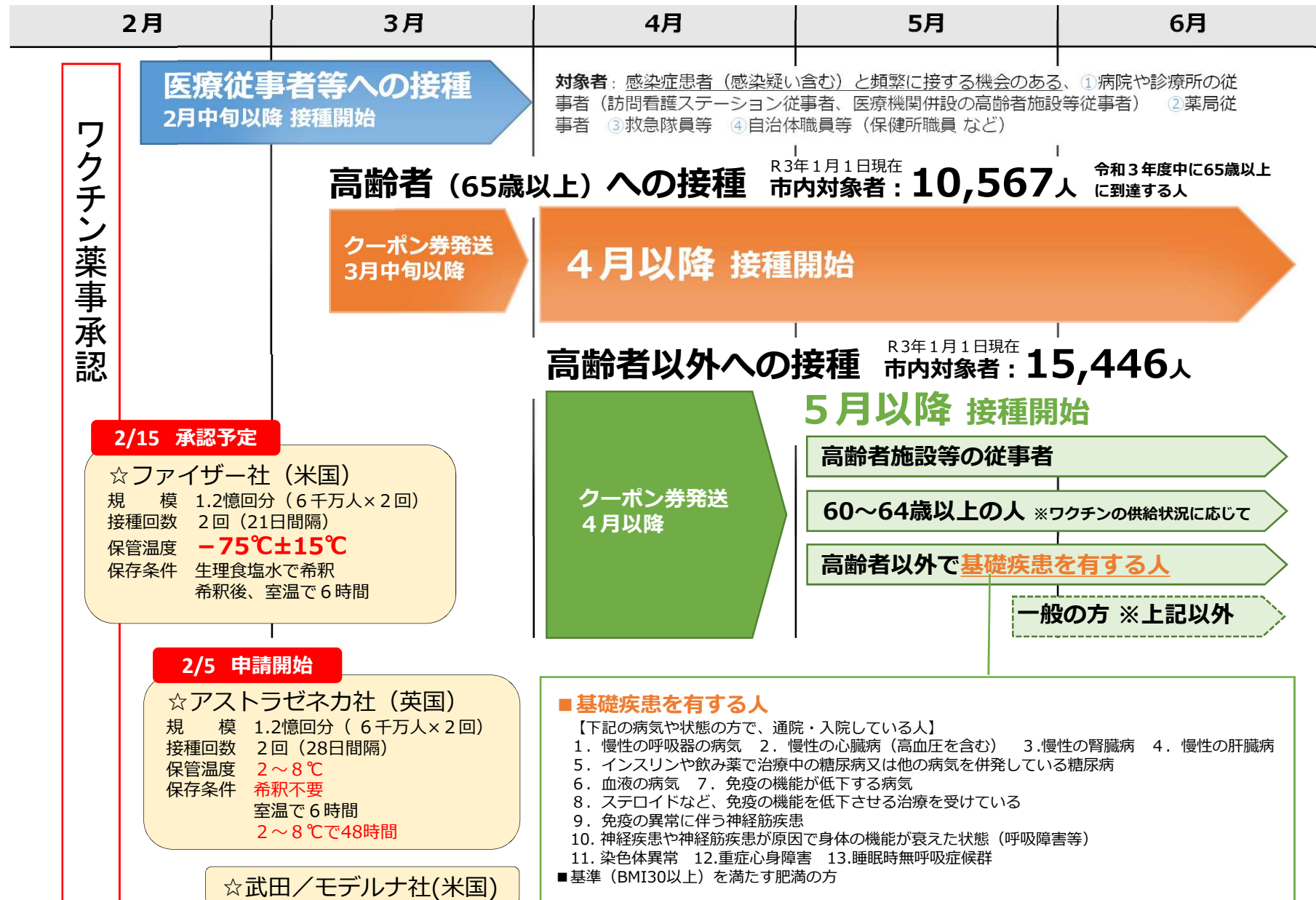
◎ 概要

- ・部長級を室長兼務として配置
- ・課長級の主幹1人及び係長級の主査1人を専任、その他8人を兼務職員として配置
- ・遠野健康福祉の里に事務室を置きワンストップサービス体制を構築

11人体制（専任2人）

■ 接種順位と対象規模等について

2月10日時点での接種順位と対象規模・範囲



■ 新型コロナワクチン接種体制確保事業について

(1) 概要

国は、予防接種法及び検疫法の一部を改正する法律（12月9日交付・施行）に基づき、ワクチンの薬事承認後、速やかに接種を実施できるよう体制確保を進めており、市はその指示に基づき対応している。

(2) 体制確保に係る費用

全額国費（10/10補助） ※遠野市枠…約 6,998万円（国の第3次補正予算等による配分上限 ※2月1日現在）

第7弾

約6,999万円

8号補正…3,733万円 9号補正…3,266万円

- ・システム改修業務委託
- ・ワクチン接種券作成業務委託
- ・ワクチン接種通知経費
- ・ワクチン接種円滑化に係る経費（ほか）

(3) 主なスケジュールと取組状況

項目	1月	2月	3月	4月	5月以降	取組状況 ※2月10日現在
ワクチン接種の開始時期 ※国の見込み		医療従事者等		高齢者等	一般 ※未定	<ul style="list-style-type: none"> ・新型コロナワクチンの薬事承認…2月15日（見込） ・ワクチンの供給開始時期…2月15日以降（見込）
接種券の印刷・郵送	契約事務	印刷準備・印刷		● 発送（高齢者分） ● 発送（高齢者以外）		・印刷業者等との調整実施済み（2月上旬契約予定）
医療機関との調整・契約		医師会等との調整（契約は全国統一集合契約）				<ul style="list-style-type: none"> ・市内医療機関と協議中 ・DFの設置医療機関等を選定済み
医療機関以外の接種会場の準備		会場選定	会場準備	稼動		・集団接種会場の設置を検討中（遠野健康福祉の里 ほか）
予防接種台帳システム改修		管理システム改修（接種券発行等）		稼動		・システム業者との打ち合わせ済み（2月上旬契約予定）
接種円滑化運営業務委託		受付・相談体制等の準備		稼動		・コールセンター業務（予約受付・相談窓口システム等への入力 など）の外部委託を検討中
市民周知		遠野テレビ・市HP ● 広報2月号	※随時 ● 広報3月号	● 広報4月号		<ul style="list-style-type: none"> ・1/26～ 市ホームページに掲載開始 ・広報2月号（2/4発行）1P掲載 ・1/29 ワクチン接種に関する市長メッセージ発信（遠野テレビ）

実施に向けた 主な課題

- 個別接種の協力診療所等の拡充（ワクチンの小分け・配送方法の検討 など）
- 集団接種の具体的な実施方法の検討（医師等の派遣協力体制の構築、会場運営、人身体制 など）
- 在宅介護・高齢者福祉施設等入所者（施設等の従業者含む）への対応
- 迅速な接種と接種率向上に向けた取り組み（交通弱者への対応、効果的な広報 など）

6. 新型コロナウイルス対策事業

令和2年度においては、第1弾～第7弾まで69事業、約67億円の予算を措置し対策事業を展開している。

(1) 総事業費 **令和2年度** 約**67億4,290万円**(全69事業)

	🛡️感染予防対策	¥経済対策	合計
第1弾 1号補正(4/24可決)	約2,129万円 (新規6)	約27億3,309万円 (新規13)	約27億5,438万円 (新規19)
第2弾 2号補正(6/19可決)	2,292万円 (新規3)	6,623万円 (新規8、増額1)	8,915万円 (新規11、増額1)
第3弾 3号補正(7/30可決)	約1億9,738万円 (新規9)	約1億9,623万円 (新規12)	約3億9,361万円 (新規21)
第4弾 4号補正(9/17可決)	約547万円 (新規2)	約175万円 (新規1)	約722万円 (新規3)
第5弾 5号補正(11/16可決)	81万円 (新規2)	9,458万円 (新規8、増額2)	9,539万円 (新規10、増額2)
第6弾 6号補正(12/25可決)	約33億4,659万円 (新規1・増額1)	2,870万円 (新規2、増額1)	約33億7,529万円 (新規3、増額2)
第7弾 8号補正(1/15専決処分) 9号補正(2/10可決)	約6,999万円 (新規1・増額1)	約1,584万円 (新規1、増額4)	約8,583万円 (新規2、増額5)
10号減額補正 (3月議会計上)	△約787万円	△約5,010万円	△約5,797万円
合計	約36億5,658万円 (新規24、増額2)	約30億8,632万円 (新規45、増額8)	約67億4,290万円 (新規69、増額10)

(2) 追加事業 新年度予算を待たずして、早急に対応が必要な事業について補正予算を計上する。

第7弾

約8,583万円(全6事業)

8号補正…約3,733万円

9号補正…約4,850万円

+ 感染予防対策

約6,999万円(1事業)

事業名	概要	予算額(千円)	
新型コロナウイルスワクチン接種体制確保 (NEW)	新型コロナウイルスワクチン接種に向けた体制整備を図る。 ※P7参照	8号補正	37,330
		9号補正	32,661

¥ 経済対策

約1,584万円(5事業)

事業名	概要	予算額(千円)	
遠野産米次期作支援事業費補助金 (NEW)	令和2年産主食用米の価格下落を受け、令和3年産米において、需要に応じた米生産による安定価格と、市内農業者の生産意欲向上を図るため、次期作に係る種子購入費用を補助 【対象者】主食用米、加工米及び飼料用米(主食品種に限る)の生産・販売を行う市内農業者 【補助額】令和3年産水稻種子購入費用の1/3	9号補正	12,177
わらすっこ応援臨時特別給付金(増額)	★第3号補正分の増額 特別定額給付金対象外の令和2年4月28日から翌年3月31日までに生まれた子を対象に保護者に給付金を支給(1人10万円)		1,000
ひとり親世帯臨時特別給付金(増額)	★第3号補正分の増額 ①基本給付【対象者】児童扶養手当を受給しているひとり親世帯等の方 【給付額】1世帯5万円 第2子以降1人につき3万円		460
新規雇用創出事業費補助金(増額)	★第3号補正分の増額 令和2年6月1日から翌年3月31日までに新規雇用又は内定を行った企業等に対し、新規雇用者1人あたり基本給2カ月分相当(上限30万円)を給付。		2,100
収入保険加入促進事業費補助金(増額)	★第5号補正分の増額 農産物の売上減少による収入減を補てんするための「収入保険制度」への加入を促進【対象者】青色申告者、本年12月末までに加入する農業者 【補助額】保険料(掛け捨て分)の1/2以内(上限20万円)		106

(3) R2年度事業一覧

幅広い分野での対策事業を展開中。ニーズを捉えた事業を今後も検討する。

()…補正号 ※既存予算を活用して実施した事業

感染予防対策

■新型コロナウイルスワクチン接種

- ・ワクチン接種体制確保事業費 (NEW)

■一般感染症予防対策

- ・感染症予防物品購入(1)
(避難所設置用消耗品等)
- ・サーモグラフィカメラ購入(市民センター等)(2)
- ・救急隊員用感染防護衣・消毒用資機材購入(2)
- ・避難所用感染症予防物品購入(3)
- ・非接触型検温器等購入(※)

■高齢者・障がい者

- ・高齢者等見守り体制構築(3)

■子育て

- ・子育て施設ヘルパー派遣(2)
- ・児童館等衛生環境整備(3)
- ・元気わらすっこセンターサーモグラフィカメラ購入(3)
- ・保育施設等衛生環境整備・感染症対策(3)
- ・予防接種・健診会場用検温センサーカメラ購入(3)
- ・助産院感染症予防対策備品購入(3)
- ・妊婦インフルエンザ予防接種補助事業(5)

■観光

- ・観光施設等への感染症予防物品配布、
感染者発生時消毒作業助成金(1)
- ・遠野風の丘・旅の蔵サーモグラフィカメラ購入(4)

■医療体制

- ・医療機関感染症対策支援補助金(7)

■教育・文化

- ・感染症予防物品購入(1 ※再掲)
- ・小中学校配布用衛生用品等の購入
- ・ " " 緊急連絡用メール配信システム導入
- ・図書消毒機配置
- ・小中学校感染症予防・学習保障備品等購入(3)
- ・市立図書館・博物館サーモグラフィカメラ購入(4)
- ・成人式オンライン配信事業(5)

■広報・情報通信

- ・広報遠野 臨時号・増ページ対応(1)
- ・ケーブルテレビFTTH化整備事業(実施計画)(3・7)

経済対策

■各種給付金

- ・特別定額給付金(1)
- ・子育て世代への臨時特別給付金(1)
- ・ひとり親世帯臨時特別給付金(3・7・9) **増額**
- ・わらすっこ応援臨時特別給付金(3・9) **増額**

■高齢者・障がい者

- ・高齢者等生活物資供給(2)
- ・外出支援タクシー助成券(3)

■労働関係

- ・新規雇用創出事業費補助金(3・9) **増額**

■観光

- ・プレミアム市内宿泊交通利用券(2)
- ・で・くらす遠野ホームページリニューアル(2)
- ・観光振興補助金(3)
- ・観光施設Wi-Fi環境整備事業(5)
- ・観光振興調査事業(5)
- ・観光事業者経営応援事業費補助金(5)

■商工関連

- ・休業支援職業能力向上研修(1)
- ・中小企業事業継続家賃補助金(1・2)
- ・商工業総合相談窓口開設(1)
- ・遠隔就業マッチングシステムによる就業支援(1)
- ・生活関連サービス向上支援事業費補助金(1)
- ・雇用調整助成金(1)
- ・商工業総合相談窓口相談員配置(2)
- ・中小企業等事業資金緊急対策事業費補助金(2・5)
- ・消費喚起支援事業費補助金(2)
- ・商工業再生・持続化補助金(3)
- ・地元商圏購買力回復事業費補助金(3)
- ・地元飲食業等応援事業費補助金(3)
- ・中心市街地活性化施設安全衛生対策工事(3)
- ・デジタル化促進事業費補助金(5)
- ・みなし法人持続化事業費補助金(5)
- ・供給力向上促進事業費補助金(5)
- ・商い元気回復事業費補助金(5)
- ・飲食業経営持続化補助金(7)
- ・中小企業家賃支援補助金(7)

■農林畜産関係

- ・感染生産者事業継続支援給付金(1)
- ・感染施設園芸農家見舞金(1)
- ・六次産業チャレンジ応援事業費補助金(1)
- ・馬産地遠野活性化支援事業費補助金(2)
- ・ビールの里づくり協議会負担金(2)
- ・遠野わさび生産維持対策支援金(3)
- ・遠野牛地域一貫体制整備事業費補助金(3)
- ・主要畜産品目生産基盤拡大推進事業費補助金(3・5)
- ・収入保険加入促進事業費補助金(5・9) **増額**
- ・遠野産米次期作支援事業費補助金 (NEW)

■教育・文化

- ・奨学資金貸付金(1)
- ・学校臨時休業対策(給食費等返還・補償)(1)
- ・文教施設等利用・観光促進PR広告(4)
- ・修学旅行中止等に伴うキャンセル料等補助金(※)

(4) R2年度事業 進捗状況

◎…事業完了 ○…実施中 △…未着手

+感染症予防対策				
分野	事業名	補正号 予算額(千円)	進捗	実績詳細 ※1月末現在
一般予防対策	感染症予防物品購入(避難所等設置用衛生用品)	1 11,235	○	マスク99,000枚、消毒液630本(1ℓ)購入(全行政区に配布済み)。追加購入分:マスク17,700枚、手指消毒液290本(1ℓ)、同詰替63缶(18ℓ)、物品消毒剤120本(0.6ℓ)、同詰替150缶(4ℓ)、フェイスシールド1,000枚
	サーモグラフィカメラ購入(市民センター等)	2 18,363	◎	10月1日より、サーモグラフィシステム4台運用開始。
	救急隊員用感染防護衣・消毒用資機材購入	2 2,197	◎	消毒薬50本、グローブ150箱、マスク130箱、救急隊員用感染防護衣セット250着、救急隊員用感染防止衣50着
	避難所用感染症予防物品購入	3 18,139	○	マスク35,000枚、手指消毒液130本(1L)、間仕切り用簡易テント及び簡易ベッド各500個、プレイベートルーム24個
	非接触型検温器等購入	※既存予算活用 688	◎	非接触型検温器50台購入、加湿空気清浄機11台購入。市役所庁舎、指定管理施設等に配置済み
高齢者障がい者	高齢者等見守り体制構築	3 14,652	○	遠野市社会福祉協議会に委託し調査開始済み。調査件数2,771件
医療体制	医療機関感染症対策支援補助金	7 3,600	○	12月28日要綱策定、市医師会に説明・周知済み。
子育て	子育て施設ヘルパー派遣	2 2,360	○	①対象施設:保育所、認定こども園、幼稚園、児童館、児童クラブ、放課後等デイサービス事業所 ②登録ヘルパー人数:11名 ③ヘルパー派遣回数:延べ542回(令和3年1月末)
	児童館等衛生環境整備	3 12,253	◎	・白岩、宮守、小友、鱒沢、達智部の児童館・児童クラブ空調設備(12月14日 完了)
	元気わらすっこセンターサーモグラフィカメラ購入	3 1,067	◎	9月4日より運用開始済み
	保育施設等衛生環境整備・感染症対策	3 10,889	○	衛生環境整備事業:足踏み式消毒液スタンド31台、UV機能付掃除機3台、除湿空気清浄機46台 各施設で運用済 感染症対策事業:非接触型体温計58台、手指及び施設消毒用アルコール、ハンドソープ1回目購入配布済
	予防接種・健診会場用 検温センサーカメラ購入	3 335	◎	9月9日より運用開始済み
	助産院感染症予防対策備品購入	3 19,250	◎	4D超音波画像診断装置(1台1式)物品購入契約済み。令和2年12月21日納品完了。
	妊婦インフルエンザ予防接種補助	5 458	○	11月19日対象者(70件)へ通知発送。12月末実績:申請者 20件、母子手帳交付者への案内 21件
観光	観光施設への感染症予防物品の配布 感染者発生時消毒作業助成金	1 3,804	○	・計5回(約50施設)マスク、手指消毒液を配布済み。残りは、対象事業者に希望調査を行い、必要な事業者に配布予定。 ・マスク(50枚入り)300箱、手指消毒液(1L)300本、作業用手袋(100枚入り)100箱購入済み
	遠野風の丘・旅の蔵サーモグラフィカメラ購入	4 3,638	○	12月2日:ドーム型赤外線サーマルカメラ導入契約締結。「旅の蔵遠野」は令和3年2月4日より運用開始。 「風の丘」は2月9日より店舗で運用し、施設改修後に移設を行い、令和3年3月26日に完了予定。
教育・文化	感染症予防物品購入 (小中学校配布用衛生用品等の購入)	1再掲 3,109	◎	マスク28,000枚、消毒用アルコール・ハンドソープ、非接触体温計等は、7月初旬までに学校へ配布済。
	感染症予防物品購入 (小中学校緊急連絡用メール配信システム導入)	1再掲	◎	保護者連絡システムは7月中旬より稼働開始。
	感染症予防物品購入 (図書消毒機配置)	1再掲 2,227	◎	6月17日より運用開始。 ※市立図書館、宮守ゆうYOUソフト館 各1台
	小中学校感染症予防・学習保障備品等購入	3 14,163	◎	消耗品は各校において随時購入を行い、12月末執行済。 備品は、家具類及び視聴覚機器類は11月納入済み、空調機器は1月に納入済み。
	市立図書館・博物館サーモグラフィカメラ購入	3 1,836	◎	11月17日より運用開始済み
	成人式オンライン配信事業	5 352	◎	1/10成人式当日オンライン配信対応を実施済。感染予防物品について購入済み。
広報	広報遠野 臨時号・増ページ対応	1 911	○	広報紙発行・10回、計39ページ(A4カラーページ)
情報通信	ケーブルテレビFTTH化整備	3・7 3,342,985	○	①実施設計(3号補正):9月4日委託契約済み。令和3年3月19日完了予定 ②工事請負(7号補正):3月に一般競争入札を行い、契約の予定。

(4) R2年度事業 進捗状況

◎…事業完了 ○…実施中 △…未着手

¥経済対策 (1/2)				
分野	事業名	補正号 予算額 (千円)	進捗	実績詳細 ※1月末現在
各種給付金	特別定額給付金	1 2,668,878	◎	8/26 給付完了 ※給付決定者26,291人、給付率99.86%、給付総額26億2,910万円 事業費:13,167千円
	子育て世帯への臨時特別給付金	1 28,283	◎	11/26 給付完了 ※支給済み児童数2,753人(うち一般2,401人 公務員352人) 給付総額27,503千円 事務費861千円
	ひとり親世帯臨時特別給付金	3・7 35,286	○	①基本給付 児童扶養手当受給者分(完了) 給付対象者188人、給付額12,160千円 公的年金受給者及び家計急変者分 給付決定者13人、給付額770千円 新規児童扶養手当受給者分 給付決定者4人、給付額260千円 ②追加給付 給付決定者64人、給付額3,200千円 ③再支給 給付対象者205人、給付額13,190千円
	わらすっこ応援臨時特別給付金	3 10,000	○	対象者数 77人 給付決定者 73人(給付率94.8%、給付決定額7,500千円)
高齢者 障がい者	高齢者等生活物資供給	2 14,850	○	配布実績 2,104件
	外出支援タクシー助成券	3 20,000	○	配布件数 1,922件
労働	新規雇用創出事業費補助金	3 15,000	○	新規雇用30名 交付決定19社(交付決定額8,707千円)
農林畜産	新型コロナウイルス感染生産者 事業継続支援給付金	1 6,000	○	実績なし(新型コロナウイルス感染症に感染した農業生産者がいないため)
	新型コロナウイルス感染施設園芸農家見舞金	1 1,000	○	同上
	六次産業チャレンジ応援事業費補助金	1 3,000	◎	交付決定額3,000千円、交付決定件数6件(市内6事業者) 販路開拓、催事出店、WEBページ編集、商品開発等に活用。
	馬産地遠野活性化支援事業費補助金	2 3,200	◎	実施主体は遠野市畜産振興公社。Wifi環境整備済み、PR動画配信済み、馬具購入。事業費:3,092千円
	ビールの里づくり協議会負担金	2 2,500	◎	ビールの里ビジョンブック10,000部、ポストカード作成、ふるさと納税購入と同梱配送。 ふるさと納税用ビールの里PRページを作成(市ホームページ公開済)。
	遠野わさび生産維持対策支援金	3 5,376	○	交付決定者 6名(交付決定額 2,880千円)
	遠野牛地域一貫体制整備事業費補助金	3 5,000	○	対象見込頭数:100頭
	主要畜産品目生産基盤拡大推進事業費補助金	3・5 22,400	○	対象見込頭数:牛200頭、馬8頭 ※3・5号補正合計
	収入保険加入促進事業費補助金	5 2,487	○	対象者確定。補助金申請手続き中。
商工	休業支援職業能力向上研修	1 3,000	◎	遠野職業訓練協会に委託。8/1から延べ4回開催。延べ18人受講。研修内容を動画共有サイトに公開。
	中小企業事業継続家賃補助金	1・2 31,000	◎	交付決定 246件、交付決定額15,024千円
	商工業総合相談窓口開設	1 300	○	5/11 あすもあ遠野1Fに窓口を設置。相談対応(5月~12月) 167件
	遠隔就業マッチングシステムによる就業支援	1 1,800	○	株式会社びーぶるに委託。8/8 いわて就職マッチングフェアより稼働中。移住・定住者への就職相談にも活用。
	生活関連サービス向上支援事業費補助金	1 4,000	○	交付決定 1件(2,000千円)…車両2台(事業費4,070千円) →6月から移動販売を開始
	雇用調整助成金	1 3,000	—	雇用調整助成金(国)の助成率が10/10に改まったため、事業実施を見送り。

(4) R2年度事業 進捗状況

◎…事業完了 ○…実施中 △…未着手

¥経済対策 (2/2)

分野	事業名	補正号 予算額 (千円)	進捗	実績詳細 ※1月末現在
商工	中小企業等事業資金緊急対策事業費補助金	2・5 30,000	○	交付決定 128件、交付決定額 24,056千円。 ※5号補正分は申請対象者(60件)に通知予定
	商工業総合相談窓口相談員配置	2 2,000	○	7月～相談員(1名)配置 デジタル化促進事業費補助金・飲食業経営持続化補助金等申請受付対応(199件)
	消費喚起支援事業費補助金	2 6,000	○	遠野すずらん振興協同組合に交付 ※スキップカード「特のお買物券」(10%プレミア)…1,500セット販売済み(1,650万円分)
	商工業再生・持続化補助金	3 60,000	○	12/28現在 交付決定13件、交付決定額 59,050千円 …総事業費(設備投資)135,094千円
	地元商圏購買力回復事業費補助金	3 5,200	○	遠野商業開発に交付 ※サーマルカメラ・手指消毒液機等設置、シャトルバス月1便増便、空テナント3Dアート展 等
	地元飲食業等応援事業費補助金	3 1,800	◎	遠野商工会に交付 ※サマーキャンペーン実施(8/14～9/30)…応募総数6,794件
	中心市街地活性化施設安全衛生対策工事	3 6,269	○	・中心市街地活性化センター(完了) : 1階女子トイレ改修 1階北側シーリング 1階空調設備改修 ・とおの物語の館(実施中) : 屋外トイレ改修
	デジタル化促進事業費補助金	5 13,000	○	交付決定 142件、交付決定額 13,875千円
	みなし法人持続化事業費補助金	5 8,000	○	交付決定 4件、交付決定額 4,000千円
	供給力向上促進事業費補助金	5 20,000	○	交付決定 4件、交付決定額 11,714千円
	商い元気回復事業費補助金	5 13,000	○	交付決定 5件、交付決定額 9,000千円
	飲食業経営持続化補助金	7 20,000	○	交付決定 98件、交付決定額 9,800千円
	中小企業家賃支援補助金	7 4,500	○	交付決定 55件、交付決定額 4,437千円
観光	プレミアム市内宿泊交通利用券	2 1,180	○	宿泊交通利用券申込者21名(どっぶり会員19名、のんびり会員2名)
	で・くらす遠野ホームページリニューアル	2 2,500	◎	12/1 新ホームページ公開
	観光振興補助金	3 20,000	○	12月末時点実績(宿泊クーポンは1月末実績) ・宿泊クーポン発行枚数:5,776枚/6,472枚 ・観光施設共通券補助額:667,060円/1,830,000円 ・飲食等クーポン発行枚数:6,926枚/9,829枚
	観光施設Wi-Fi環境整備事業	5 9,832	○	入札に向け、設計・仕様の内容精査中。
	観光振興調査事業	5 2,461	○	12/17 委託事業者と契約済み。調査業務実施中。
教育・文化	観光事業者経営応援事業費補助金	5 3,900	○	対象事業者との契約事務実施中。
	奨学資金貸付金	1 2,200	◎	募集終了(1/20募集締め切り) ※申請・相談実績 0件
	学校臨時休業対策(給食費等返還・補償)	1 625	◎	還付・補償実施済み
	文教施設等利用・観光促進PR広告	4 1,749	◎	こども本の森遠野及び文化教育施設・観光施設等の観光PRにかかる一面広告(岩手日報)を掲載済み Web配信終了
修学旅行中止等に伴うキャンセル料等補助金	※既存予算活用 300	◎	交付決定 2件、交付決定額 299千円	

全事業着手済み (事業完了または実施中)

(5) R3年度当初予算

令和2年度に引き続き、次年度も対策を継続する。

R3当初

9,667万円(全12事業)

+ 感染予防対策

11,125千円(3事業)

事業名	概要	予算額
○ 子育て施設訪問支援	市内保育園・児童館等28施設の遊具等の消毒作業をするヘルパーを派遣し、職員の負担軽減と感染防止を図る。	2,353
○ 保育施設等感染症対策	保育施設等の感染予防衛生用品、消耗品等を購入し感染予防対策を講じる。	3,172
○ 小中学校感染症対策	市内小・中学校の感染予防衛生用品、消耗品等を購入し感染予防対策を講じる。	5,600

¥ 経済対策

★…新規 ○…一部新規 ○…R2年度より継続

85,545千円(9事業)

事業名	概要	予算額
○ 新規雇用創出事業費補助金	令和3年4月1日から来年3月31日までに新規雇用した企業に補助金を交付。 【交付額】1人あたり基本給2か月分 ※上限30万円	15,000
★ デジタル対応人材養成基礎研修事業費補助金	遠野職業訓練校で、オンライン申請など基礎的なデジタル活用技術の習得のための研修会を実施。	2,000
◎ オンライン就業相談支援	高校、大学、専門学校生を対象としたオンライン就業相談の実施及び関連機器等の管理運営。	3,300
○ 感染生産者事業継続支援給付金	感染した市内農業者を対象に、作業委託等の掛かり増し経費を支援。 【交付額】1日当たり8,300円上限	1,245
○ 感染施設園芸農家見舞金	感染した市内の施設園芸農家を対象に見舞金を給付。 【交付額】最大15万円	1,000
○ 中小企業等事業継続家賃補助金	売上が減少している中小企業等に家賃を支援。 【対象・交付額】小売業、飲食業、宿泊業、サービス業、道路旅客運送業者で、令和3年4月～令和3年9月のいずれかひと月の売上が前年同月比20%以上減少した事業者にか家賃の1/2を補助。	30,000
○ 商い元気回復事業費補助金	商工団体や中小企業団体等が行う消費回復に向けた事業支援。 ①プレミアム付商品券 ②地元商材販売促進イベント ③遠野特産品詰合せBOX開発	8,000
○ 地元商圈購買力回復事業費補助金	中心市街地活性化センターの賑わい創出事業に補助金を交付。 ①空き店舗活用 ②買い物バス運行 ③集客イベント	5,000
◎ 観光振興補助金	遠野市観光推進協議会が実施する観光振興事業を支援。 ①宿泊・回遊クーポン券 ②市内回遊バス ③観光振興デジタル化実証事業 ④郷土芸能を活用したコンテンツ開発	20,000

7. 市内経済への影響

(1) 生活困窮者等への対応状況

ア 税金、保険料、使用料等の猶予・減免等の申請者数累計（R3年1月末現在）

※コロナ関連のみ ※数値は実数(累計)

税金	猶予	納期延長	減免	合計	12月末比	保険料	減免	12月末比	使用料等	猶予	12月末比
個人市民税	3(2)	5(2)	0	8(4)	±0	介護保険料	3	±0	上・下水道使用料	2	±0
法人市民税	3(1)	15(10)	0	19(11)	±0	後期高齢者医療制度保険料	3	±0	保育料	0	—
固定資産税	0	5(2)	0	5(2)	±0				遠野テレビ使用料	0	—
軽自動車税	0	0	0	0	—				市営住宅使用料	0	—
国保税	0	5	10	16	±0				市奨学金償還	0	—

※（ ）は市外在住者または市外に本拠地のある事業所

イ 緊急小口資金、総合支援資金 申請状況（R3年1月末現在）

※貸付額単位：万円

		4月	5月	6月	7月	8月	9月	10月	11月	12月	1月	合計
緊急小口	申請件数	5	8	7	6	4	3	3	2	0	1	39
	貸付額	100	140	130	80	80	60	60	40	0	20	710
総合支援	申請件数	0	0	0	0	1	2	0	2	1	1	7
	貸付額	0	0	0	0	60	105	0	50	30	60	305

※コロナ特例分のみ
※件数及び貸付額は延べ
※R2年2・3月は申請なし

ウ 相談窓口（R3年1月末）

◎自立生活相談窓口

- ・コロナの影響による新規相談 10件 (前月末比+1)
- ・住居確保給付金の新規申請 1件

◎生活保護窓口

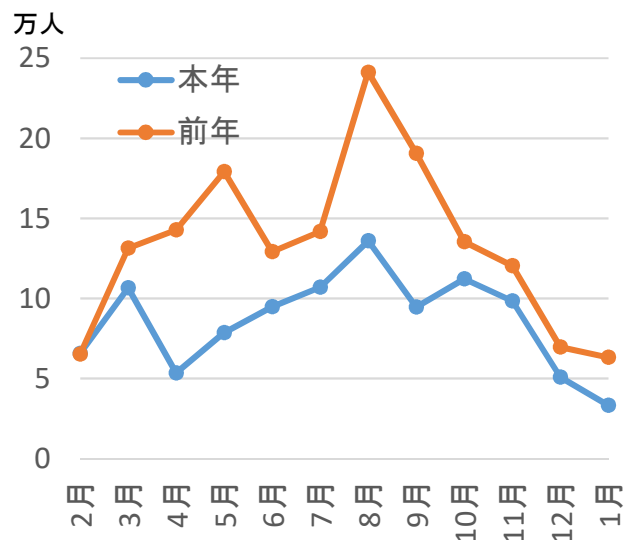
- ・コロナの影響による新規受給者 0人

(2) 観光・宿泊施設入込状況

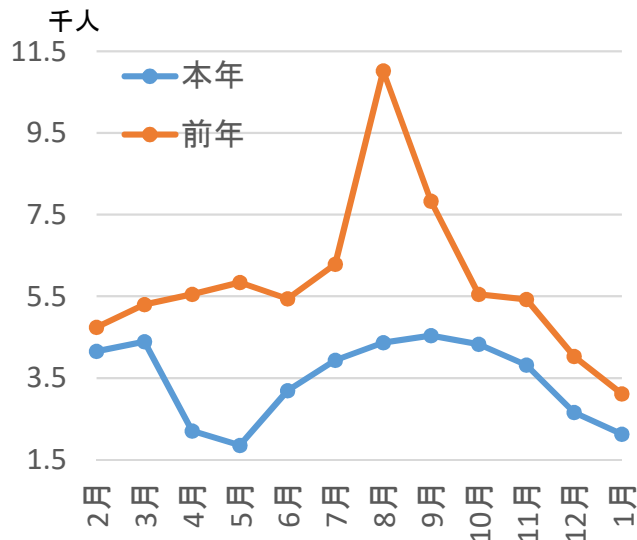
R2年2月～R3年1月

10月以降GoToトラベル事業により回復傾向にあったが、11月以降の感染拡大第3波、緊急事態宣言の再発令等により観光・宿泊業の入込は厳しい状況が続いている。

観光施設等入込推移 ※景観施設、行楽事含む



宿泊施設入込推移



1月1日～15日の影響額

区分	宿泊予約	宴会予約
キャンセル者数	150人	225人
想定損失額	900千円	900千円

※損失額は、宿泊者1人あたり6千円、宴会1人あたり4千円と仮定した金額

	年	2月	3月	4月	5月	6月	7月	8月	9月	10月	11月	12月	1月	計
観光施設等	本年	65,738	106,710	53,505	78,660	94,821	106,972	135,911	94,647	112,307	98,518	50,889	33,293	1,031,971
	前年 ^(人)	65,345	131,366	142,861	179,194	129,140	141,830	241,146	190,531	135,318	120,332	69,703	63,183	1,609,949
	対前年比 ^(人)	393	-24,656	-89,356	-100,534	-34,319	-34,858	-105,235	-95,884	-23,011	-21,814	-18,814	-29,890	-577,978
		0.6%	-18.8%	-62.5%	-56.1%	-26.6%	-24.6%	-43.6%	-50.3%	-17.0%	-18.1%	-27.0%	-47.3%	-35.9%
宿泊施設	本年	4,156	4,389	2,203	1,854	3,190	3,937	4,369	4,539	4,627	3,817	2,659	2,125	41,865
	前年 ^(人)	4,741	5,298	5,553	5,840	5,442	6,286	11,019	7,835	5,554	5,427	4,026	3,113	70,134
	対前年比 ^(人)	-585	-909	-3,350	-3,986	-2,252	-2,349	-6,650	-3,296	-927	-1,610	-1,367	-988	-28,269
		-12.3%	-17.2%	-60.3%	-68.3%	-41.4%	-37.4%	-60.4%	-42.1%	-16.7%	-29.7%	-34.0%	-31.7%	-40.3%

(3) 市内事業者等への影響

関係機関・団体等と連携し、市内事業者への影響やニーズ把握に努めている。

ア 商工労働ワンストップ相談窓口（R2年5月～R3年1月）

	5月	6月	7月	8月	9月	10月	11月	12月	1月	合計
相談数	31	16	11	21	28	25	19	16	11	178

- 主な相談内容
- ・各種補助金に関すること 149件
 - ・その他 29件

イ 市内事業者へのアンケート調査

- 実施者 市商工労働課 ■調査時期 4月～12月
 ■調査対象 市内102事業者（回答102社）

- (1) 前年同月比の影響
 影響あり…67件（66%）
 ・2割以上減…54件
 ・5割以上減…19件
- (2) 行政への要望
 ・資金繰支援…21件
 ・雇用維持支援…15件
 ・テレワーク等ICT活用支援…11件
 ・感染症対策…10件

ウ 市内飲食事業者へのアンケート調査

- 実施者 市商工労働課 ■調査結果
 ■調査時期 12月上旬
 ■調査対象 市内22事業者

- (1) 前年12月と比較した12月の売上見込み
 ・良い…0件 ・悪い…20件
 (2) 今年5月と比較した12月の売上見込み
 ・良い…4件 ・悪い…12件 ・同程度…5件
 (3) 給付金制度について
 ・実施してほしい…22件

(4) 影響を受けている主な農産品目の推移

飲食・宿泊業等の低迷に伴う高級食材の需要減少から、子牛やワサビの取引価格が下落。また、中食・外食需要の低下により米価も下落している。

ア 子牛市場取引平均価格 ※1頭当たり（単位：千円）

	2月	3月	4月	5月	6月	7月	8月	9月	10月	11月	12月	1月
本年	590	563	504	524	508	562	575	561	578	644	695	615
対前年	-15.1%	-20.7%	-27.7%	-23%	-25.3%	-18.2%	-16.2%	-19%	-11.3%	-3.4%	1.0%	-3.6%

取引実績（R2年2月～R3年1月） ■R2 約8億7,296万円（1,518頭） ■R1 約10億8,233万円（1,586頭）

イ ワサビ市場取引平均価格 ※1*当たり（単位：円）

	2月	3月	4月	5月	6月	7月	8月	9月	10月	11月
本年	4,568	4,066	2,472	1,620	5,130	3,922	3,375	3,811	4,056	4,657
対前年	-31.2%	-38.5%	-63.1%	-78.0%	-3.8%	-20.4%	-43.0%	-33.6%	-29.3%	-6.5%

畜産園芸課調べ ※東京都中央卸売市場市況 産地別取扱実績 岩手県産ワサビを抜粋
 取引実績（R2年2月～11月） ■R2 約569万円（1,375*） ■R1 約1,274万円（2,096*）

ウ 米の相対取引価格 ※60*当たり（単位：円）

	R2	R1	価格差
ひとめぼれ	14820	15,317	-497
あきたこまち	14,331	15,183	-852

東北農政局調べ ※岩手県産米価格

(5) 主要イベントの開催状況

感染症予防対策を徹底することで開催できるイベントが増えつつある。観光振興、地域活性化の観点から、ウィズ・コロナへの対応が求められる。

中止等の決定を行ったイベント

- ・ 遠野さくら祭り（4/18～5/6）…中止
※鍋倉公園の提灯設置のみ実施)
- ・ JR釜石線SL銀河運行 …4/18～5/17のみ中止
- ・ 町民運動会（6/7）…中止
- ・ 遠野市緑化祭り「里山フェスタ2020」（6/13）…縮小対応
※関係者のみ植樹
- ・ 国定公園早池峰山山開き（6/14）…中止
- ・ 東北馬力大会馬の里遠野大会（6/28）…中止
- ・ 全国やぶさめ競技遠野大会（7/19）…中止
- ・ 遠野納涼花火まつり（8/15）…中止
- ・ 遠野ホップ収穫祭（8/22・23）…中止
※オンラインイベントを実施
- ・ 防災訓練(8/30)…中止
※遠野テレビで防災学習番組をシリーズ放送
- ・ 遠野わらすっこまつり・消防フェア（9/6）…中止
- ・ 日本のふるさと遠野まつり（9/19・20）…中止
※R4年度の50周年記念に向け特設サイトを開設
- ・ 総合食育センターぱすぽる 食育まつり（9/26）…中止
- ・ 遠野文化フォーラム（9/26）…縮小対応
※無観客で実施し、後日、インターネット配信
- ・ 戦没者追悼式・平和記念式（10/6）…中止
- ・ 産業まつり（10/10・11）…中止
- ・ 躍進みやもり祭り（10/18）…中止
- ・ 一番搾りとれたてホップ初飲み会（10月下旬）…中止
※関係者のみでの初飲み会を開催（11/4）
- ・ 成人式「はたちのつどい」（1/10）…縮小対応
※オンラインを中心とした実施方法に変更
- ・ 遠野どべっこ祭り（1/30、2/20）…中止
- ・ どぶろくまつり in 遠野座（2/27）…中止
- ・ 市民センター自主事業「遠野の郷に福きたる」…3/14 → 延期

感染防止対策を講じ開催する予定のイベント ※感染状況等によっては中止等の場合あり

- ・ 共生社会フォーラム in とおの（1/31）… 内容を変更して実施
- ・ 遠野市スキー大会（2/6）… 参加者を市内在住者に限定して開催
- ・ 市民の舞台「遠野物語ファンタジー」（2/20・21）… 遠野テレビ生中継等
- ・ 観光キャンペーン「遠野ふゆまつり2021」（1月～3月）… 内容を一部見直し
- ・ 防災の集い（3/7）… 遠野テレビ生中継等
- ・ 遠野さくら祭り（4/17～5/5）
- ・ 東京2020オリンピック競技大会聖火リレー 遠野区間（6/18）

令和3年度遠野市一般会計予算案の概要について

【発表の要旨】

令和3年3月遠野市議会定例会（2月22日開会）に提出する令和3年度遠野市一般会計予算案の概要についてお知らせします。

【発表の内容】

令和3年度遠野市一般会計予算の概要

『 市民と共に、未来へ踏み出す予算 』

予算総額 173億 5,000万円

1 予算の特徴

令和3年度は、「第2次遠野市総合計画後期基本計画」の初年度となるため、前期で築いた土台をしっかりと後期のビジョンにつなげ、新規31事業を加えた351事業、総額173億5,000万円で編成しました。

これまで地域活動拠点の役割を担ってきた地区センターへ指定管理者制度を導入し、小さな拠点による新たな地域づくりを推進し、地域力を発揮できる土壌づくりと制定予定の「ふるさとの森を育み木と暮らすまち条例」と連動した地域林業の活性化、そして、昨年度に引き続き、新型コロナウイルス感染症対策の切目のない支援を行い、市民と共に、未来へ踏み出す予算としています。

また、東日本大震災津波発災10年の節目に、市内外、沿岸被災地のこどもたちの心の拠り所として開所する「こども本の森 遠野」を核とした文化の振興と中心市街地の活性化を図るとともに、東北デスティネーションキャンペーンと連動した事業を展開するなど、地域の魅力の発信に取り組みます。

更に、共通優先方針である“産業振興・雇用確保”においては、リニューアルオープンする「道の駅遠野風の丘」の魅力アップに努め、産業経済の循環を目指し、“少子化対策・子育て支援”においては、遠野北小学校エリアの子ども居場所づくりとして白岩児童館の改築準備を進めます。

2 予算の内容

別添、「令和3年度 遠野市主要事業」のとおり

担当	総務企画部財政担当（海老、田代） 電話 0198-62-2111（内線222）
----	--

令和3年度 遠野市主要事業

- 1 遠野市一般会計予算の概要について … 資料 No.1
- 2 予算に関する説明資料 … 資料 No.2
- 3 遠野市一般会計予算主要事業一覧表 … 資料 No.3
- 4 新型コロナウイルス感染症対策事業内訳 … 資料 No.4
- 5 令和3年度各会計予算総括表 … 資料 No.5
- 6 市町村交付金（社会保障財源化分）が充てられる
社会保障施策に要する経費について … 資料 No.6
- 7 遠野市総合計画実施計画（令和3年度） … 資料 No.7

令和3年2月15日

遠 野 市

令和 3 年度 遠野市一般会計予算の概要について

『市民と共に、未来へ踏み出す予算』

1 予算総額 173億 5,000 万円

(1) 前年度予算額に比べ 1 億円の増 (0.6%増)

(2) 予算額比較

(単位：千円)

	総 額	財 源 内 訳				
		国 庫	県	市 債	そ の 他	一般財源
令和3年度 予 算 額	17,350,000	2,035,397	1,188,621	951,600	1,353,407	11,820,975
令和2年度 予 算 額	17,250,000	1,891,928	1,283,961	938,800	1,377,059	11,758,252

(市債は臨時財政対策債を除く)

【参考】 予算の推移

(単位：千円)

	平成28年度	平成29年度	平成30年度	令和元年度	令和2年度	令和3年度
予 算 額	18,860,000	17,790,000	17,780,000	17,990,000	17,250,000	17,350,000
前年度比	△10.5%	△5.7%	△0.1%	1.2%	△4.1%	0.6%

(3) 予算の特徴

令和3年度は、「第2次遠野市総合計画後期基本計画」の初年度となるため、前期で築いた土台をしっかりと後期のビジョンにつなげ、新規31事業を加えた 351事業、総額 173億 5,000万円で編成しました。

これまで地域活動拠点の役割を担ってきた地区センターへ指定管理者制度を導入し、小さな拠点による新たな地域づくりを推進し、地域力を発揮できる土壌づくりと制定予定の「ふるさとの森を育み木と暮らすまち条例」と連動した地域林業の活性化、そして、昨年度に引き続き、新型コロナウイルス感染症対策の切目のない支援を行い、市民と共に、未来へ踏み出す予算としています。

また、東日本大震災津波発災10年の節目に、市内外、沿岸被災地のこどもたちの心の拠り所として開所する「こども本の森 遠野」を核とした文化の振興と中心市街地の活性化を図るとともに、東北ディステーションキャンペーンと連動した事業を展開するなど、地域の魅力の発信に取り組みます。

更に、共通優先方針である“産業振興・雇用確保”においては、リニューアルオープンする「道の駅遠野風の丘」の魅力アップに努め、産業経済の循環を目指し、“少子化対策・子育て支援”においては、遠野北小学校エリアの子ども居場所づくりとして白岩児童館の改築準備を進めます。

ア 小さな拠点による新たな地域づくり（3事業5施策・256,498千円）

市内11地区の市民が主体となり、それぞれの地域の特徴を生かしたまちづくりを推進するため、地区センターの指定管理や業務委託を導入します。

また、全11地区へ一括交付型補助金（1地区 300万円）を継続し、地域の“創造力”と“活力”によるまちづくりを応援します。

更に、鱒沢地区において、小さな拠点エリア整備事業に着手し、新たなコミュニティの構築を進めます。

◇ みんなで築くふるさと遠野推進事業費補助金	33,000千円
◇ 地区センター指定管理（7地区）	129,947千円
◇ 地区センター業務委託（4地区）	59,145千円
◇ 小さな拠点改修整備事業	30,406千円
◇ 鱒沢地区小さな拠点エリア整備事業	4,000千円

イ ふるさとの森を育み木と暮らすまち条例との連動（5事業10施策・88,689千円）

遠野産材等の加工と利用を促進し、付加価値の向上及び需要の創出を図り、林業・木材産業の発展による本市経済の活性化と森林の有する多面的機能発揮に寄与することを目的に制定予定の「ふるさとの森を育み木と暮らすまち条例」と連動した事業を実施します。

本市の豊かな森林を有効に活用し、自然保護と経済循環の両輪で遠野スタイルに挑みます。

◇ 木づかい事業	2,000千円
◇ 木の温もりに触れる環境づくり事業	20,000千円
◇ 木製遊具制作展示実証事業	1,000千円
◇ 薪ストーブ購入助成事業	1,000千円
◇ 林地残材利用促進事業	5,400千円
◇ 林業技術者育成事業	500千円
◇ 緑化祭・森林愛護少年団支援	1,080千円
◇ 森林資源航空計測事業	27,599千円
◇ 森林集約化意向調査事業等	5,110千円
◇ 森林(もり)づくり支援事業	25,000千円

ウ 新型コロナウイルス感染症対策（6事業12施策・96,670千円）

昨年から見えない脅威「新型コロナウイルス感染症」は、本市にも大きな影響を与えています。ワクチンの安心安全な接種体制確保など感染症予防を図るとともに、地域経済の低迷からの回復、成長につながる事業を実施します。

また、感染症対策は、長期的になると想定されるため、年度を通してスピードとタイミングを失しないよう対応します。

◇ 新規雇用創出事業費補助金	15,000千円
◇ デジタル対応人材養成基礎研修事業費補助金	2,000千円
◇ オンライン就業相談支援	3,300千円
◇ 新型コロナウイルス感染生産者事業継続支援給付金	1,245千円
◇ 新型コロナウイルス感染施設園芸農家見舞金	1,000千円
◇ 中小企業等事業継続家賃補助金	30,000千円
◇ 商い元気回復事業費補助金	8,000千円
◇ 地元商圈購買力回復事業費補助金	5,000千円
◇ 新型コロナウイルス感染症対策観光振興補助金	20,000千円
◇ 子育て施設訪問支援	2,353千円
◇ 保育施設等感染症予防対策	3,172千円
◇ 小学校及び中学校感染症予防対策	5,600千円

エ その他、主な事業

世界的建築家、安藤忠雄氏から寄せられた「こども本の森 遠野」の7月開所に向けて準備を進めるとともに、魅力ある施設の運営に努めます。

また、東北ディスティネーションキャンペーンや東京オリンピック・パラリンピックの開催を契機に遠野の魅力を発信します。

更に、「第2次遠野市総合計画後期基本計画」のスタートとして、共通優先方針である“産業振興・雇用確保”と“少子化対策・子育て支援”など同計画を着実に実行します。

◇ こども本の森構想推進事業費	97,610千円
◇ [新規] こども本の森遠野運営管理費	16,833千円
◇ 道の駅魅力アップ事業費	32,820千円
◇ オール遠野で観光まちづくり推進事業費	24,476千円
◇ 先導的共生社会ホストタウン推進事業費	15,998千円
◇ オリンピック・パラリンピック参画事業費	3,715千円
◇ [新規] 遠野北小学校エリア子どもの居場所づくり推進事業費	4,000千円
◇ 自治体連携ヘルスケアプロジェクト事業費	78,299千円
◇ 生活習慣病予防プログラム推進事業費	79,985千円

(4) 総合計画・実施計画の調整状況

ア 総合計画・実施計画（実施期間：R3～R5）は、105事業・総額 103億 1,000万円を実施

◇総合計画・実施計画（R3～R5）の調整結果

事業費	国庫支出金	県支出金	地方債	その他	一般財源
10,309,539千円 (事業数 105事業)	1,958,540千円	1,058,242千円	2,637,800千円	1,713,473千円	2,941,484千円

イ 令和3年度当初予算における実施計画掲載事業の調整結果は、87事業・30億 1,100万円

◇令和3年度当初予算における実施計画掲載事業の調整結果

事業費	国庫支出金	県支出金	地方債	その他	一般財源
3,010,784千円 (事業数 87事業)	432,708千円	374,253千円	768,100千円	525,798千円	909,925千円

ウ 令和3年度・総合計画大綱別事業費の調整結果 … 主要事業一覧表のとおり（資料No.3）

大綱1 自然を愛し共生するまちづくり	事業数 73事業 (実施計画掲載事業 16事業 / 事業費 1,065,547千円)	事業費 3,372,541千円
大綱2 健やかに人が輝くまちづくり	事業数 86事業 (実施計画掲載事業 20事業 / 事業費 311,948千円)	事業費 5,314,211千円
大綱3 活力を創意で築くまちづくり	事業数 84事業 (実施計画掲載事業 32事業 / 事業費 1,069,842千円)	事業費 2,200,720千円
大綱4 ふるさとの文化を育むまちづくり	事業数 55事業 (実施計画掲載事業 14事業 / 事業費 473,652千円)	事業費 1,699,651千円
大綱5 みんなで考え支えあうまちづくり	事業数 53事業 (実施計画掲載事業 5事業 / 事業費 89,795千円)	事業費 4,762,877千円
合計 (新規事業…31件、廃止事業…35件[事業統合含む])	事業数 351事業 (実施計画掲載事業 87事業 / 事業費 3,010,784千円)	事業費 17,350,000千円

(5) 健全財政に向けた取組

ア 各種団体への負担金・補助金の見直し…対象184件中増額25件、減額40件→結果6,736千円増額

イ ふるさと納税の取組強化…充当事業の明確化や申込受付サイトの拡充により32,000千円増額

2 主な一般財源

(1) 市税	2,554,057千円	(対前年度予算額	26,444千円減、	△1.0%)
ア 市民税	897,004千円	(同	174,290千円減、	△16.3%)
(ア) 個人市民税	741,353千円	(同	114,015千円減、	△13.3%)
(イ) 法人市民税	155,651千円	(同	60,275千円減、	△27.9%)
イ 固定資産税	1,416,261千円	(同	148,790千円増、	11.7%)
(ア) 純固定資産税	1,394,143千円	(同	148,776千円増、	11.9%)
(イ) 国有資産等所在市町村交付金	22,118千円	(同	14千円増、	0.1%)
ウ 軽自動車税	92,081千円	(同	1,690千円増、	1.9%)
エ 市たばこ税	148,711千円	(同	2,634千円減、	△1.7%)

(2) 地方交付税	7,184,456千円	(対前年度予算額	45,271千円減、	△0.6%)
ア 普通交付税	6,444,455千円	(同	45,271千円減、	△0.7%)
イ 特別交付税	740,000千円	(同	0千円、	0.0%)
ウ 震災復興特別交付税	1千円	(同	0千円、	0.0%)

(3) 臨時財政対策債	560,400千円	(対前年度予算額	231,400千円増、	70.3%)
-------------	-----------	----------	-------------	--------

◇地方交付税+臨時財政対策債について、対前年度予算額比較

(単位：千円)

	令和2年度 予算額	令和3年度 当初予算額	増減額	増減比
地方交付税 A	7,229,727	7,184,456	△45,271	△0.6%
臨時財政対策債 B	329,000	560,400	231,400	70.3%
A + B	7,558,727	7,744,856	186,129	2.5%

(4) 地方譲与税等

ア 地方譲与税	354,000千円	(同	2,000千円減、	△0.6%)
(ア) 地方揮発油譲与税	74,000千円	(同	5,000千円減、	△6.3%)
(イ) 自動車重量譲与税	213,000千円	(同	5,000千円減、	△2.3%)
(ウ) 森林環境譲与税	67,000千円	(同	8,000千円増、	13.6%)
イ 法人事業税交付金	38,000千円	(同	3,000千円減、	△7.3%)
ウ 地方消費税交付金	630,000千円	(同	40,000千円増、	6.8%)
エ 環境性能割交付金	15,000千円	(同	2,000千円減、	△11.8%)
オ 地方特例交付金	22,100千円	(同	15,100千円増、	215.7%)
(ア) 地方特例交付金	22,000千円	(同	15,000千円増、	214.3%)
(イ) 新型コロナウイルス感 染症対策地方税減収補 填特別交付金	100千円	(同	100千円増、	皆増)

(5) 繰入金 (主要三基金)

ア 財政調整基金繰入金	400,000千円	(同	100,000千円減、	△20.0%)
イ 市債管理基金繰入金	54,519千円	(同	48,103千円減、	△46.9%)
ウ 公共施設等整備基金繰入金	0千円	(同	71,000千円減、	皆減)

◇主要三基金年度末残高（見込み）の状況

（単位：千円）

	令和元年度 （決算額）	令和2年度 （決算見込額）	令和3年度 （決算見込額）
財政調整基金	1,600,107	1,296,517	1,288,517
市債管理基金	353,403	303,730	253,730
公共施設等整備基金	279,698	171,919	171,919
計（A）	2,233,208	1,772,166	1,714,166
健全財政5カ年計画数値（B）	2,451,453	2,460,453	1,803,208
計画数値との差額（A）-（B）	△218,245	△688,287	△89,042

- ※ 令和3年度決算見込額には令和2年度実質収支額の財政調整基金繰入見込額を含む
- ※ 市民1人当たりの令和3年度末主要三基金残高見込額 65,978円（R3.1.31住基人口 25,981人で算定）
- ※ 健全財政5カ年計画数値は、令和2年度までは第三次計画、令和3年度は第四次計画の数値

3 市債借入額 1,512,000千円（対前年度予算額 244,200千円増、19.3%）

(1) 事業に充てる市債 951,600千円（同 12,800千円増、1.4%）

(2) 一般財源として活用する市債（臨時財政対策債） 560,400千円
（同 231,400千円増、70.3%）

◇市債現在高見込額（下段は健全財政5カ年計画の数値）

（単位：千円）

令和2年度末 現在高見込額	令和3年度中増減見込額		令和3年度末 現在高見込額
	発行予定額	償還額(元金)	
20,709,783	1,512,000	2,108,793	20,112,990
18,222,358	2,872,400	2,138,661	19,801,823

- ※ 令和2年度現在高見込額には令和3年度に繰越予定のケーブルテレビF T T H化整備事業等に係る市債を含む
- ※ 市民1人当たりの令和3年度末市債現在高見込額 774,142円（R3.1.31住基人口 25,981人で算定）
- ※ 健全財政5カ年計画数値は、令和2年度は第三次計画、令和3年度は第四次計画の数値

4 過疎対策に伴う特定財源を充当する事業

(1) 「過疎対策事業債」充当事業

（単位：千円）

事業名	事業費	うち 過疎債額
ア 経営企画費（遠野の元気創造基金積立金） / 2.1.6	169,080 (うち積立金 160,800)	160,800
イ 児童館施設整備事業費 / 3.2.4	16,264	5,400
ウ 遠野東工業団地整備事業費 / 7.1.2	56,610	55,000
エ 橋りょう長寿命化整備事業費 / 8.2.2	184,987	64,700
オ 安心安全な道づくり事業費 / 8.2.3	120,918	54,300
カ 消防車両更新事業費 / 9.1.3	16,632	700
キ 消防防災施設等整備事業費 / 9.1.3	27,719	21,100
ク こども本の森構想推進事業費 / 10.4.3	97,610	44,500
ケ 重要文化財千葉家住宅整備事業費 / 10.4.5	211,320	72,800
計（9事業）	901,140	479,300

※ 「過疎地域自立促進特別措置法」による当該市町村が、総合的な市町村計画に基づき、過疎地域の自立促進を図り、もって住民福祉の向上、雇用の増大、地域格差の是正及び美しく風格ある国土の形成に寄与するための経費について、その財源とすることができる地方債です。

起債許可予定額は国の枠配分によって行われます。対象事業費に対する借入割合（充当率）は100%で、後年度において元利償還金の70%が普通交付税の基準財政需要額に算入されます。

(2) 「遠野の元気創造基金」充当事業

(単位：千円)

事業名	事業費	うち 基金充当額
ア 小さな拠点による地域づくり推進事業費 / 2.1.1	234,355	16,500
イ 総合交通対策事業費 / 2.1.1	80,853	78,500
ウ 道と川の市民協働推進事業費 / 2.1.1	8,049	2,200
エ 明るく安全なまち推進事業費 / 2.1.1	24,129	8,000
オ 自治体連携ヘルスケアプロジェクト事業費 / 4.1.1	78,299	30,000
カ まちなか商い振興事業費 / 7.1.2	14,515	2,000
キ 関係交流人口拡大事業費 / 7.1.4	8,123	2,000
ク で・くらす遠野定住促進事業費 / 7.1.4	3,233	1,800
ケ 鍋倉公園緑化再生事業費 / 8.4.2	2,000	1,000
コ 学びのまちづくり推進事業費 / 10.4.1	55,188	31,000
サ 遠野遺産認定事業費 / 10.4.5	1,452	1,000
計 (11事業)	510,196	174,000

※ 過疎対策事業債（ソフト事業分）を財源に積み立てた「遠野の元気創造基金」からの繰出しを受けて実施する事業です。

5 各基金を充当して実施する事業

(1) 「永遠の日本のふるさと遠野基金」充当事業

(単位：千円)

事業名	事業費	うち 基金充当額
ア ケーブルテレビ事業特別会計繰出金 / 2.1.1	84,657	20,000
イ 地域農業マスタープラン実践支援事業費 / 6.1.3	2,850	2,300
計 (2事業)	87,507	22,300

※ 合併市町村自立支援交付金（県支出金）及び合併特例事業債を財源に積み立てた「永遠の日本のふるさと遠野基金」からの繰出しを受けて実施する事業です。

(2) 「産業振興基金」充当事業

(単位：千円)

事業名	事業費	うち 基金充当額
ア 若者しごとサポート事業費 / 5.1.1	52,720	3,878
イ 肉用牛増産対策推進事業費 / 6.1.4	19,523	2,447
ウ ビールの里づくり（TKプロジェクト）事業費 / 6.1.7	7,500	7,500
計 (3事業)	79,743	13,825

※ 地域産業を幅広く振興するための財源として、平成29年度に新設した基金です。固定資産税の一部やふるさと納税をルールに基づいて積み立て、地域産業における課題解決のための事業の財源として役立てます。

(3) 「わらすっこ基金」充当事業

(単位：千円)

事業名	事業費	うち 基金充当額
ア みんなで応援子育てのまち推進事業費 / 3.2.2	5,998	3,335
イ 魅力ある学校づくり事業費 / 10.1.2	2,616	1,000
ウ ブックスタート事業費 / 10.4.4	275	275
計 (3事業)	8,889	4,610

※ 市民や企業など、市内外から寄せられた寄附金により積み立てた「わらすっこ基金」からの繰出しを受けて実施する事業です。

(4) 「いつまでも元気ネットワーク基金」充当事業 (単位：千円)

事業名	事業費	うち 基金充当額
ア 地域福祉連携推進事業費 / 3.1.1	28,845	3,250
計 (1事業)	28,845	3,250

※ 福祉の向上を目的に寄せられた寄附金により積み立てた「いつまでも元気ネットワーク基金」からの繰出しを受けて実施する事業です。

(5) 「市有林造成基金」充当事業 (単位：千円)

事業名	事業費	うち 基金充当額
ア 市有林造林事業費 / 6.2.2	61,803	36,151
計 (1事業)	61,803	36,151

※ 市有林の売却益等により積み立てた「市有林造成基金」からの繰出しを受けて実施する事業です。

(6) 「森林環境譲与税基金」充当事業 (単位：千円)

事業名	事業費	うち 基金充当額
ア 新エネルギービジョン推進事業費 / 4.1.6	1,631	1,000
イ 森林（もり）づくり支援事業費 / 6.2.2	30,400	15,000
ウ 森林整備推進事業費 / 6.2.2	33,099	15,000
エ 木の温もりに触れる環境づくり事業費 / 10.2.1	20,828	10,000
計 (4事業)	85,958	41,000

※ 森林環境譲与税を財源に積み立てた「森林環境譲与税基金」からの繰出しを受けて実施する事業です。

6 性質別経費の状況

◇性質別経費の増減状況

(単位：千円)

	令和2年度	令和3年度	増減	増減比
義務的経費	8,053,044	7,953,089	△99,955	△1.2%
人件費	2,990,988	2,975,707	△15,281	△0.5%
扶助費	2,804,162	2,747,129	△57,033	△2.0%
公債費	2,257,894	2,230,253	△27,641	△1.2%
投資的経費	1,363,415	1,310,778	△52,637	△3.9%
普通建設事業費	1,323,415	1,270,778	△52,637	△4.0%
うち人件費	22,720	21,868	△852	△3.8%
災害復旧事業費	40,000	40,000	0	0.0%
その他の経費	7,833,541	8,086,133	252,592	3.2%
物件費	3,461,263	3,742,769	281,506	8.1%
補助費等	1,869,495	1,951,389	81,894	4.4%
繰出金	1,367,734	1,241,579	△126,155	△9.2%
その他	1,135,049	1,150,396	15,347	1.4%
合計	17,250,000	17,350,000	100,000	0.6%

(1) 義務的経費は1億円の減額（1.2%の減少）

人件費は、地方自治法施行規則の一部改正により、前年度から施行された会計年度任用職員制度が2年目を迎え、会計年度任用職員の期末手当が支給基準日の変更に伴い増額となりましたが、定員管理計画に基づき一般職の職員数を前年度当初と比較し、10人減の353人となったことにより全体的な人件費は減少となりました。

扶助費は、前年度と比較し、生活保護費が生活保護者の減少により 0.8%減・約 300万円減額となりました。また、出生数の減少により、児童手当が 6.2%減・約 2,100万円減額、保育園児等の減少により、保育所運営委託料及び認定こども園運営費負担金が 2.5%減・約 2,400万円減額となり児童福祉費で約 5,000万円減額となりました。更に、中学校費の就学援助費は、対象者の減少により15.8%減、約 300万円減額となったことから全体としては前年度よりも約 5,700万円の減額となりました。

公債費は、前年度よりも約 2,800万円の減額となりました。令和3年度はケーブルテレビF T T H化整備事業に係る市債の借入も控えており、令和3年度末の市債残高は約 201億 1,300万円となり、前年度当初予算編成時の見込と比べ約13億 3,600万円の増額となります。

(2) 投資的経費は 5,300万円の減額（ 3.9%の減少）

普通建設事業費は、第2次遠野市総合計画後期基本計画に登載する事業を中心に、前年度と比べ4.0%減の約12億 7,100万円を計上します。

今年度は、「こども本の森 遠野」の7月開所に向け、土蔵改修工事及び外構工事に係る経費を6,000万円計上します。

また、小さな拠点の改修とこどもの居場所である児童館施設の改修を同時に行うため、土淵地区センターと土淵児童クラブの改修工事に係る経費を約 3,600万円計上します。

一方、前年度と比較すると、重要文化財千葉家住宅整備事業は、工事を全体の工期を延長したことから約1億 4,200万円減額、携帯電話等エリア整備事業は、今年度実施しないため約 5,600万円減額となったことから、投資的経費は前年度当初予算と比べ、約 5,300万円の減額となりました。

(3) その他の経費は2億 5,300万円の増額（ 3.2%の増加）

物件費は、小さな拠点による地域づくりに係る各地区センターの指定管理料及び業務委託料として約1億 8,900万円、市営住宅等施設の指定管理料約 3,200万円を新たに計上するほか、小中学校のG I G Aスクール構想に係る児童・生徒のタブレット端末の賃借料を約 3,400万円、木の温もりに触れる環境づくり事業として児童用の机・椅子作成に係る経費を約 2,100万円を計上します。また、「こども本の森 遠野」の運営に係る経費として約 1,700万円計上します。その他、労務単価の上昇による各種業務委託料の増額などから物件費の予算は、前年度よりも約2億 8,200万円の増額となりました。

補助費等は、新型コロナウイルス感染症対策として新たに約 8,200万円計上します。

繰出金は、各特別会計の中期財政計画に基づき、約12億 4,200万円計上します。

先般、令和3年度から令和7年度までを実行期間とする第四次健全財政5カ年計画を策定しました。今後も、市民サービスを低下させることなく経常的な経費の削減に努め、持続可能な行財政運営に努めます。

令和 3 年 度

予算に関する説明資料

岩手県遠野市

令和3年度 当初性質別歳入の状況

遠野市一般会計

(単位：千円、%)

区 分		令 和 3 年 度							令 和 2 年 度			
		予 算 額 (A)	左のうち臨時的なもの (B)		差引経常的 なもの (A)-(B)	左 の 内 訳		予 算 額 構 成 比	予 算 額 増 減 比	予 算 額	左のうち 経 常 一 般 財 源 等	予 算 額 構 成 比
			特定財源	一般財源等		特定財源	一般財源等					
1	市税	2,554,057			2,554,057		2,554,057	14.7	△ 1.0	2,580,501	2,580,501	15.0
2	地方譲与税	354,000			354,000		354,000	2.1	△ 0.6	356,000	356,000	2.1
3	利子割交付金	3,000			3,000		3,000	0.0	0.0	3,000	3,000	0.0
4	配当割交付金	3,000			3,000		3,000	0.0	0.0	3,000	3,000	0.0
5	株式等譲渡所得割交付金	1,000			1,000		1,000	0.0	0.0	1,000	1,000	0.0
6	法人事業税交付金	38,000			38,000		38,000	0.2	△ 7.3	41,000	41,000	0.2
7	地方消費税交付金	630,000			630,000		630,000	3.6	6.8	590,000	590,000	3.4
8	環境性能割交付金	15,000			15,000		15,000	0.1	△ 11.8	17,000	17,000	0.1
9	地方特例交付金	22,100			22,100		22,100	0.1	215.7	7,000	7,000	0.0
10	地方交付税	7,184,456		740,101	6,444,355		6,444,355	41.4	△ 0.6	7,229,727	6,489,726	41.9
11	交通安全対策特別交付金	3,709			3,709		3,709	0.0	23.6	3,000	3,000	0.0
12	分担金	0			0			0.0	0.0	0		0.0
	負担金	59,635			59,635	59,635		0.4	△ 10.8	66,877		0.4
13	使用料	170,076	202		169,874	160,635	9,239	1.0	△ 6.6	182,006	21,910	1.1
	手数料	115,354			115,354	114,841	513	0.7	△ 1.2	116,806	558	0.7
14	国庫支出金	2,031,688	585,451		1,446,237	1,446,237		11.7	6.0	1,915,928		11.1
15	県支出金	1,188,621	251,305	6,000	931,316	931,316		6.9	△ 7.4	1,283,961		7.4
16	財産収入	39,050	5,231	9,638	24,181	24,181		0.2	1.3	38,548		0.2
17	寄附金	103,000	61,063	41,937				0.6	63.5	63,000		0.4
18	繰入金	768,715	295,136	454,519	19,060	19,060		4.4	△ 18.1	938,508		5.4
19	繰越金	1		1				0.0	0.0	1		0.0
20	諸収入	553,538	23,674	2,916	526,948	526,860	88	3.2	1.5	545,337	1,213	3.2
21	市債	1,512,000	951,600	560,400				8.7	19.3	1,267,800		7.4
歳 入 合 計		17,350,000	2,173,662	1,815,512	13,360,826	3,282,765	10,078,061	100.0	0.6	17,250,000	10,114,908	100.0
歳 入 構 成 比		100.0	12.5	10.5	77.0	18.9	58.1			100.0	58.6	

令和3年度 当初性質別経費の状況

遠野市一般会計

(単位：千円、%)

区 分	令 和 3 年 度										令 和 2 年 度				
	予 算 額 (A)	左のうち臨時的なもの (B)		差引経常的 なもの (A)-(B)	左 の 内 訳		予 算 額 構 成 比	予 算 額 増 減 比	経常収支 比 率	臨時財政対策債 を経常一般財源 等から除いた経 常収支比率	予 算 額	左のうち 経 常 一 般 財 源 等		予 算 額 構 成 比	経常収支 比 率
		特定財源	一般財源等		特定財源	一般財源等						予 算 額	増 減 比		
1 人件費 (a)	2,975,707	800	92,347	2,882,560	86,619	2,795,941	17.2	△ 0.5	26.3	27.7	2,990,988	2,847,148	17.3	27.3	
2 物件費	3,742,769	251,957	428,480	3,062,332	712,060	2,350,272	21.6	8.1	22.1	23.3	3,461,263	2,338,035	20.1	22.4	
3 維持補修費	117,911		100	117,811	5,724	112,087	0.7	△ 30.8	1.1	1.1	170,272	159,233	1.0	1.5	
4 扶助費	2,747,129	863	6,069	2,740,197	1,891,110	849,087	15.8	△ 2.0	8.0	8.4	2,804,162	862,423	16.3	8.3	
5 補助費等	1,951,389	324,895	564,027	1,062,467	212,750	849,717	11.2	4.4	8.0	8.4	1,869,495	868,688	10.8	8.3	
内 訳															
(1) 一部事務組合に対するもの	131,256		200	131,056		131,056	0.8	△ 2.1	1.2	1.3	134,027	134,027	0.8	1.3	
(2) (1) 以外のもの	1,820,133	324,895	563,827	931,411	212,750	718,661	10.5	4.9	6.8	7.1	1,735,468	734,661	10.1	7.0	
6 公債費	2,230,253			2,230,253	40,596	2,189,657	12.9	△ 1.2	20.6	21.7	2,257,894	2,219,021	13.1	21.2	
内 訳															
(1) 元利償還金	2,227,253			2,227,253	40,596	2,186,657	12.8	△ 1.2	20.6	21.7	2,254,894	2,216,021	13.1	21.2	
(2) 一時借入金利息	3,000			3,000		3,000	0.0	0.0	0.0	0.0	3,000	3,000	0.0	0.0	
7 積立金	175,763	175,762	1				1.0	△ 5.8			186,542		1.1		
8 投資及び出資金・貸付金	836,722	168,081	390,661	277,980	272,329	5,651	4.8	10.4	0.1	0.1	758,235	4,972	4.4	0.0	
9 繰出金	1,241,579	20,000	469,974	751,605	187,940	563,665	7.2	△ 9.2	5.3	5.6	1,367,734	600,579	7.9	5.8	
10 前年度繰上充用金							0.0	0.0							
11 予備費	20,000		20,000	0			0.1	0.0	0.0	0.0	20,000		0.1	0.0	
計 (1~11)	16,039,222	942,358	1,971,659	13,125,205	3,409,128	9,716,077	92.4	1.0	91.3	96.4	15,886,585	9,900,099	92.1	94.8	
12 投資的経費	1,310,778	1,105,611	205,167				7.6	△ 3.9			1,363,415		7.9		
うち人件費 (b)	21,868		21,868				0.1	△ 3.8			22,720		0.1		
(1) 普通建設事業費	1,270,778	1,074,909	195,869				7.4	△ 4.0			1,323,415		7.7		
うち単独事業費	615,344	445,943	168,401				3.5	△ 4.5			644,670		3.7		
(2) 災害復旧事業費	40,000	30,702	9,298				0.2	0.0			40,000		0.2		
(3) 失業対策事業費	0						0.0	0.0			0		0.0		
歳 出 合 計	17,350,000	2,047,969	2,176,826	13,125,205	3,409,128	9,716,077	100.0	0.6			17,250,000	9,900,099	100.0		
うち人件費 (a)+(b)	2,997,575	800	114,215	2,882,560	86,619	2,795,941	17.3	△ 0.5			3,013,708	2,847,148	17.5		
歳 出 構 成 比	100.0	11.8	12.5	75.6	19.6	56.0					99.4	57.4			

令和3年度 当初一般会計予算経費内訳

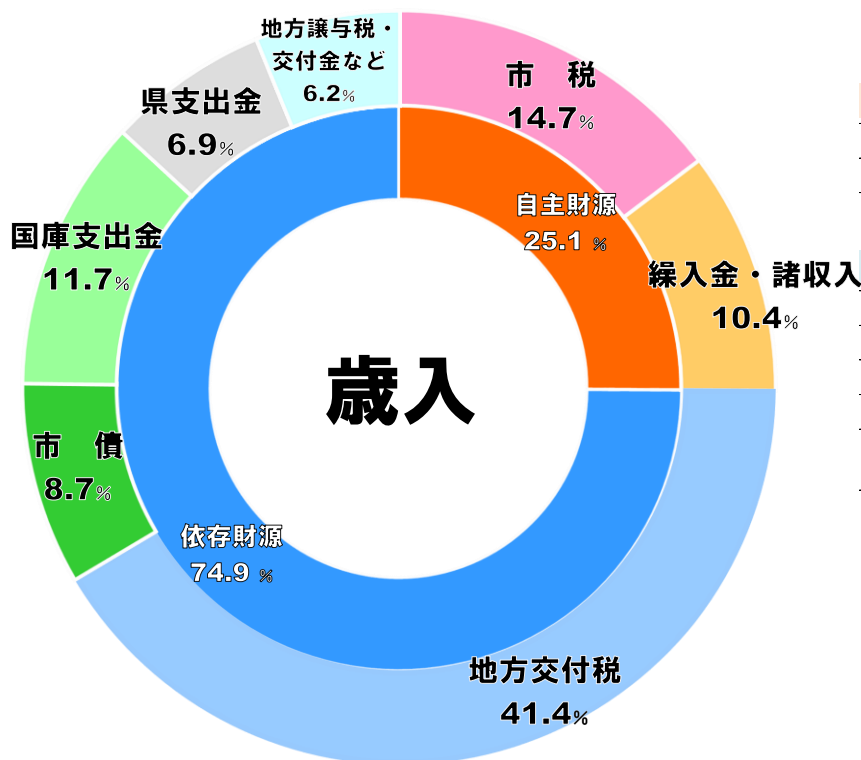
遠野市一般会計

(単位：千円、%)

区 分 性 質 別	令和3年度		対前年度 増減率	予 算 款 別 内 訳														令和2年度	
	当初予算額	構成比		1 議会費	2 総務費	3 民生費	4 衛生費	5 労働費	6 農林水 産業費	7 商工費	8 土木費	9 消防費	10 教育費	11 災 害 復旧費	12 公債費	13 諸支出 金	14 予備費	当初予算額	構成比
1 人件費	2,975,707	17.2	△ 0.5	121,256	1,089,363	297,837	215,551		263,107	138,788	93,454	336,512	419,839					2,990,988	17.3
(1) 議員報酬等	87,076	0.5	0.0	87,076														87,076	0.5
(2) 委員報酬等	178,519	1.0	△ 18.2		37,155	29,023	19,032		22,741	4,065	108	23,404	42,991					218,153	1.3
(3) 市長等特別職	31,531	0.2	△ 0.1		31,531													31,569	0.2
(4) 職員人件費	2,678,581	15.4	0.9	34,180	1,020,677	268,814	196,519		240,366	134,723	93,346	313,108	376,848					2,654,190	15.4
2 物件費	3,742,769	21.6	8.1	7,750	977,641	315,090	655,688	6,732	341,834	287,902	88,863	111,633	949,636					3,461,263	20.1
3 維持補修費	117,911	0.7	△ 30.8		13,180	1,070	28,445		10,617	934	61,946	609	1,110					170,272	1.0
4 扶助費	2,747,129	15.8	△ 2.0			2,707,671	3,106						36,352					2,804,162	16.3
5 補助費等	1,951,389	11.2	4.4	23,680	205,121	169,405	246,323	35,884	571,086	182,723	338,409	56,450	122,308					1,869,495	10.8
(1) 国に対するもの	3,377	0.0	9.3		399	17	187		201		83	1,621	869					3,090	0.0
(2) 都道府県に対するもの	7,719	0.0	6,497.4						7,592			127						117	0.0
(3) 同級他団体に対するもの	2,300	0.0	0.0		2,300													2,300	0.0
(4) 一部事務組合に対するもの	131,256	0.8	△ 2.1		742		110,368					20,146						134,027	0.8
(5) その他に対するもの	1,806,737	10.4	4.4	23,680	201,680	169,388	135,768	35,884	563,293	182,723	338,326	34,556	121,439					1,729,961	10.0
6 普通建設事業費	1,270,778	7.3	△ 4.0		2,000	16,264	32,833	42,735	111,408	48,848	376,348	316,468	323,873				1	1,323,415	7.7
(1) 補助事業費	641,051	3.7	△ 4.1			16,264	32,833		84,251		289,125		218,578					668,695	3.9
(2) 単独事業費	614,344	3.5	△ 4.7		2,000			42,735	11,774	48,848	87,223	316,468	105,295				1	644,670	3.7
(3) 県営事業負担金	15,383	0.1	53.1						15,383									10,050	0.1
7 災害復旧事業費	40,000	0.2	0.0											40,000				40,000	0.2
8 公債費	2,230,253	12.9	△ 1.2														2,230,253	2,257,894	13.1
(1) 公債費	2,227,253	12.8	△ 1.2														2,227,253	2,254,894	13.1
(2) 一時借入金	3,000	0.0	0.0														3,000	3,000	0.0
9 積立金	175,763	1.0	△ 5.8		165,319				5,444	5,000								186,542	1.1
10 投資及び出資金	558,742	3.2	16.2				294,221		17,434		247,087							480,935	2.8
11 貸付金	277,980	1.6	0.2		12,000				25,000	200,000			40,980					277,300	1.6
12 繰出金	1,241,579	7.2	△ 9.2		84,657	1,113,900	43,022											1,367,734	7.9
13 予備費	20,000	0.1	0.0														20,000	20,000	0.1
計	17,350,000	100.0	0.6	152,686	2,549,281	4,621,237	1,519,189	85,351	1,345,930	864,195	1,206,107	821,672	1,894,098	40,000	2,230,253	1	20,000	17,250,000	100.0
目的別対前年度増減率				△ 2.1	3.3	△ 0.6	0.8	269.6	1.5	△ 4.3	12.7	△ 5.3	△ 3.4	0.0	△ 1.2	0.0	0.0		

令和3年度 遠野市一般会計予算

《歳入予算の状況》

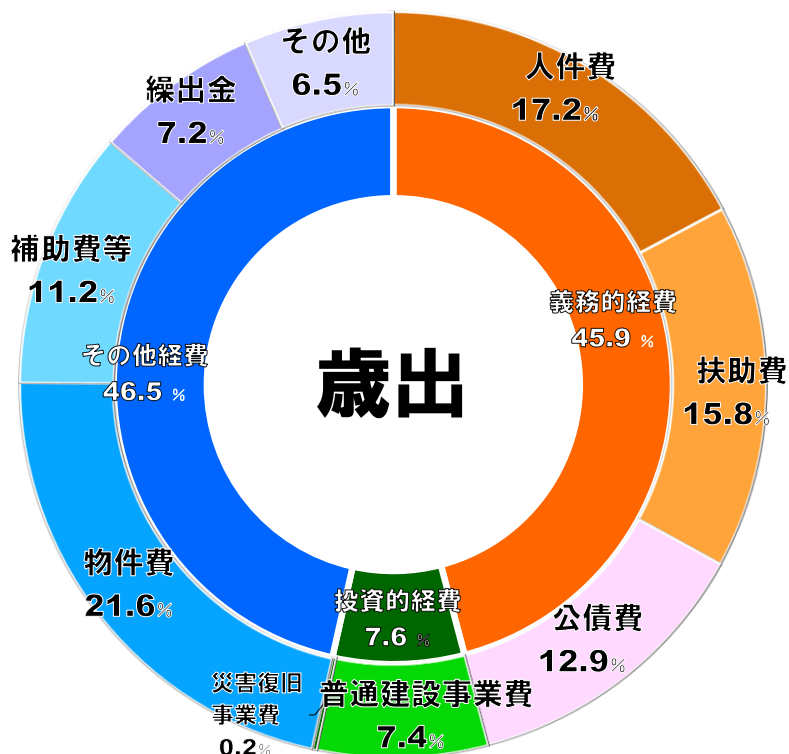


1 自主財源	4,363,426千円
(1) 市税	2,554,057千円
(2) 繰入金・諸収入等	1,809,369千円

2 依存財源	12,986,574千円
(1) 地方交付税	7,184,456千円
(2) 市債	1,512,000千円
(3) 国庫支出金	2,031,688千円
(4) 県支出金	1,188,621千円
(5) その他	1,069,809千円
… 地方譲与税・地方消費税・交付金等	

予算総額 173億5,000万円

《歳出予算（性質別）の状況》



1 義務的経費	7,953,089千円
(1) 人件費	2,975,707千円
(2) 扶助費	2,747,129千円
(3) 公債費	2,230,253千円

2 投資的経費	1,310,778千円
(1) 普通建設事業費	1,270,778千円
(2) 災害復旧事業費	40,000千円

3 その他経費	8,086,133千円
(1) 物件費	3,742,769千円
(2) 補助費等	1,951,389千円
(3) 繰出金	1,241,579千円
(4) その他	1,150,396千円
ア 維持補修費	117,911千円
イ 積立金	175,763千円
ウ 投資及び出資金・貸付金	836,722千円
エ 予備費	20,000千円

令和3年度 遠野市一般会計予算 主要事業一覧表

資料No.3

※事業費 5,000千円以上・新規事業・実施計画掲載事業の抜粋(人件費・管理的経費除く、委託料・工事請負費は金額省略)

大綱1	自然を愛し共生するまちづくり
大綱2	健やかに人が輝くまちづくり
大綱3	活力を創意で築くまちづくり
大綱4	ふるさとの文化を育むまちづくり
大綱5	みんなで考え支えあうまちづくり

No.	款	項	目	大綱	事業名	事業内容	3年度 事業費	財源内訳					
								国支出金	県支出金	地方債	その他	その他の 内訳	一般財源
1 款 (議 会 費)													
1	1	1	1	【大綱5】	議会一般事務費	1 市議会議員共済会給付金負担金 21,773千円 2 議会広報作成業務委託料 3 政務活動費交付金 1,080千円 他	31,430						31,430
2 款 (総 務 費)													
2	2	1	1	【大綱5】	秘書一般事務費	1 旅費 2,430千円 2 交際費 1,800千円 3 全国市長会等負担金 847千円 他	6,950						6,950
3	2	1	1	【大綱5】	総務一般事務費	効率的な行財政運営に資する行政事務包括アウトソーシングの実施等 1 行政事務包括業務委託料 2 職員等生活習慣病予防健診業務等委託料 3 アナフィラキシー対策治療剤及び処方診察料(56人分) 1,438千円 4 血中抗体検査及びワクチン接種費(消防職員) 3,272千円	131,234				1,575	諸収入	129,659
4	2	1	1	【大綱1】	ケーブルテレビ事業 特別会計繰出金	1 人件費分繰出金 14,749千円 2 支援事業分 17,502千円 他 【実施計画】 3 整備事業分(通常分) 52,356千円	84,657				20,000	永遠基金	64,657

No.	款	項	目	大綱	事業名	事業内容	3年度 事業費	財 源 内 訳						
								国支出金	県支出金	地方債	その他	その他の 内訳	一般財源	
5	2	1	1	【大綱5】	地区行政一般事務費	1 区長(90人)報酬等 27,630千円 2 区長連絡協議会補助金 1,080千円 3 行政区事務費交付金 3,685千円	33,805							33,805
6	2	1	1	【大綱5】	小さな拠点による地域づくり推進事業費	1 地区センター業務委託料 …遠野、松崎、宮守、鱒沢 2 地区センター指定管理料 …綾織、小友、附馬牛、土淵、青笹、上郷、達曽部 3 コミュニティ活動事業費補助金 2,500千円 【実施計画】 4 みんなで築くふるさと遠野推進事業費補助金 33,000千円 他 …3,000千円×11地区	234,355				20,000	繰入金 諸収入	214,355	
7	2	1	1	【大綱1】	消費者支援事業費	消費者行政及び人権啓発活動費 1 消費生活相談員(2名)報酬等 4,878千円 2 勤労者生活安定資金貸付金 2,000千円 3 消費者救済資金貸付金 10,000千円 4 弁護士無料法律相談業務委託料 他	18,929		453		12,000	諸収入	6,476	
8	2	1	1	【大綱1】	総合交通対策事業費	【実施計画】 1 市営バス運行业務委託料 2 廃止路線代替バス等運行費負担金(住田町) 2,300千円 3 廃止路線代替バス等運行費補助金 65,000千円 他 …岩手県交通、遠野交通	80,853				79,220	繰入金 使用料	1,633	
9	2	1	1	【大綱5】	社会保障・税番号制度関連システム整備事業費	社会保障・税番号制度運用に係る情報システム使用料等 1 情報セキュリティ対策支援業務委託料 2 社会保障・税番号制度用VPN装置保守業務委託料 3 中間サーバー・プラットフォーム負担金 4,163千円 他	18,884	1,064					17,820	
10	2	1	1	【大綱5】	道と川の市民協働推進事業費	【実施計画】 1 河川清掃補助金 5,799千円 2 市道清掃活動等補助金 2,250千円	8,049		5,798		2,200	繰入金	51	
11	2	1	1	【大綱1】	明るく安全なまち推進事業費	1 交通指導員(28人)報酬等 6,021千円 2 防犯隊員活動手当等 412千円 3 防犯灯電気料 5,760千円 4 防犯灯LED照明賃借料 8,949千円 他	24,129		253		8,000	繰入金	15,876	
12	2	1	2	【大綱5】	広報広聴活動事業費	広報紙印刷等業務委託料 他	7,056				780		6,276	

No.	款	項	目	大 綱	事 業 名	事 業 内 容	3 年 度 事 業 費	財 源 内 訳						
								国 支 出 金	県 支 出 金	地 方 債	そ の 他	そ の 他 の 内 訳	一 般 財 源	
13	2	1	3	【大綱5】	財政管理費	【実施計画】 公会計財務諸表作成業務委託料 他	8,700		4,519					4,181
14	2	1	6	【大綱5】	経営企画費	1 総合計画審議会委員(25人)報酬等 682千円 2 遠野の元気創造基金積立金 160,800千円 3 市政調査業務委託料 他	169,080			160,800				8,280
15	2	1	6	【大綱5】	広域連携推進事業費	近隣自治体と連携した地域課題解決及び情報発信 【実施計画】 1 モニターツアー造成等業務委託料 2 共同オンライン移住等プロモーションイベント開催業務委託料 3 観光施設周辺環境整備業務委託料 4 児童・生徒運動能力育成支援事業負担金 700千円 他	11,252		7,500					3,752
16	2	4	3	【大綱5】	【新規】 衆議院議員総選挙費	衆議院議員総選挙費 1 時間外勤務手当 10,460千円 2 特別職報酬等 2,127千円 3 会計年度任用職員報酬等 166千円 4 ポスター掲示場設置撤去業務委託料 他	24,368		19,096					5,272
17	2	4	4	【大綱5】	【新規】 市長選挙費	市長選挙費 1 時間外勤務手当 5,679千円 2 特別職報酬等 1,797千円 3 会計年度任用職員報酬等 166千円 4 ポスター掲示場設置撤去業務委託料 他	20,785							20,785
3 款 (民 生 費)														
18	3	1	1	【大綱2】	国民健康保険特別会計事業勘定繰出金	1 人件費分 22,100千円 2 保険基盤安定制度分 141,270千円 (1) 保険税軽減分 93,052千円 (2) 保険者支援分 48,218千円 3 出産育児一時金分 2,800千円 4 財政安定化支援事業分 9,000千円 5 事務費分 1,000千円	176,170	24,108	81,842					70,220
19	3	1	1	【大綱2】	民生委員費	民生委員等報酬及び費用弁償 5,682千円 …民生委員114人、民生委員推薦会委員12人 他	5,886		20					5,866

No.	款	項	目	大 綱	事 業 名	事 業 内 容	3年度 事業費	財 源 内 訳						
								国支出金	県支出金	地方債	その他	その他の 内訳	一般財源	
20	3	1	1	【大綱2】	社会福祉協議会運営 支援事業費	遠野市社会福祉協議会運営費補助金 1 事務局人件費分 29,469千円 2 総合福祉センター管理費分 8,703千円 3 地域福祉ネットワーク分 5,803千円 4 福祉団体活動費分 1,260千円	45,235	2,000						43,235
21	3	1	1	【大綱2】	地域福祉連携推進事 業費	1 多機関協働事業業務委託料 …3地区(綾織、土淵、青笹)に相談員配置 2 継続的支援事業業務委託料 …3地区(小友、附馬牛、上郷)に相談員配置 他	28,845	12,785	7,551		3,250	繰入金		5,259
22	3	1	1	【大綱2】	生活困窮者自立促進 支援事業費	生活困窮者自立支援法に基づく相談支援事業等の実施 1 生活困窮者自立促進支援事業業務委託料 2 住宅確保給付金 360千円 他	16,421	9,204						7,217
23	3	1	2	【大綱2】	重度心身障害者医療 費給付事業費	受給者数 740人 …医療費給付 78,662千円 他	80,751		31,682		9,565	諸収入		39,504
24	3	1	2	【大綱2】	身体障害者3級医療 費給付事業費	受給者数 185人 …医療費給付 5,995千円 他	6,795				400	諸収入		6,395
25	3	1	2	【大綱2】	障害者自立支援介護 給付費	障害者総合支援法に基づく障がい福祉サービスの利用に対する給 付 …自立支援給付費 581,451千円 他	588,328	290,725	145,527		10	負担金		152,066
26	3	1	2	【大綱2】	障害者自立支援医療 給付費	対象者数 更生医療7人、育成医療3人、療養介護医療10人 …自立支援医療給付費 22,878千円 他	22,892	11,439	5,719					5,734
27	3	1	2	【大綱2】	特別障害者手当	在宅の重度障がい者(児)及び介護者への手当給付 1 特別障害者手当 10,174千円 2 障害児福祉手当 2,143千円 3 在宅重度障害者家族介護慰労手当 126千円	12,443	9,237	63					3,143
28	3	1	2	【大綱2】	障がい者福祉タク シー事業費	重度障がい者に対するタクシー料金助成 【実施計画】 1 福祉タクシー券印刷費 88千円 2 福祉タクシー事業重度障がい者等搬送業務委託料	1,867							1,867

No.	款	項	目	大 綱	事 業 名	事 業 内 容	3 年 度 事 業 費	財 源 内 訳					
								国 支 出 金	県 支 出 金	地 方 債	そ の 他	そ の 他 の 内 訳	一 般 財 源
29	3	1	2	【大綱2】	障がい者生活応援事業費	障がい者(児)に対する地域生活支援事業の実施 1 障害者相談支援業務委託料 2 日中一時支援事業費補助金 8,172千円 3 地域活動支援センター(Ⅱ型)事業費補助金 2,451千円 4 地域活動支援センター(Ⅲ型)事業費補助金 9,119千円 5 日常生活用具等給付費 9,272千円 他	43,512	15,806	8,002				19,704
30	3	1	3	【大綱2】	後期高齢者医療広域連合運営事業費	1 共通経費負担金 14,818千円 2 療養給付費負担金 304,266千円	319,084						319,084
31	3	1	3	【大綱2】	老人保護措置費	養護老人ホーム入所扶助費 128,735千円 他 …55人分	128,765				19,200	負担金	109,565
32	3	1	3	【大綱2】	シルバー人材センター運営事業費	シルバー人材センター運営費補助金 1 人件費分 3,650千円 2 事業費分 1,339千円 3 高齢者活用サポート事業分 5,011千円	9,700						9,700
33	3	1	3	【大綱2】	介護保険サービス利用者支援事業費	低所得者(市民税非課税世帯)に対する介護保険サービス利用自己負担の軽減 【実施計画】 介護保険サービス利用者支援事業費補助金 3,600千円	3,600		800				2,800
34	3	1	3	【大綱2】	介護保険特別会計繰出金	1 職員人件費分 42,342千円 2 介護給付費分 408,266千円 3 地域支援事業(介護予防・日常生活支援総合事業)分 7,475千円 4 地域支援事業(介護予防・日常生活支援総合事業以外)分 4,860千円 5 事務費分 46,354千円 6 サービス事業勘定分 9,896千円	519,193						519,193
35	3	1	3	【大綱2】	高齢者福祉推進事業費	高齢者に対する在宅生活支援サービス等の提供 1 外出支援サービス事業業務委託料 2 生きがい活動支援通所事業業務委託料 3 生活支援ハウス運営業務委託料 4 釜石・遠野地域成年後見センター運営業務委託料 5 ふれあい・いきいきサロン事業費補助金 940千円 他	54,554	965	535		4,337	手数料 諸収入	48,717
36	3	1	3	【大綱2】	後期高齢者医療一般事務費	1 後期高齢者健康診査業務委託料 2 歯科健康診査事業事務費負担金 25千円 他	7,461				5,284	諸収入	2,177

No.	款	項	目	大 綱	事 業 名	事 業 内 容	3 年 度 事 業 費	財 源 内 訳					
								国 支 出 金	県 支 出 金	地 方 債	そ の 他	そ の 他 の 内 訳	一 般 財 源
37	3	1	3	【大綱2】	後期高齢者医療特別 会計繰出金	1 人件費分 8,897千円 2 保険基盤安定負担金 97,459千円 3 事務費分 7,915千円	114,271		73,093		8,897	諸収入	32,281
38	3	1	3	【大綱2】	【新規】 地域介護予防活動支 援事業費	介護予防活動の地域展開を支援 1 介護予防専門員(2人)報酬等 6,612千円 2 通いの場支援運動指導業務委託料 3 介護予防指導士講習会受講負担金 165千円 他	8,828	2,207	1,104		4,414	繰入金	1,103
39	3	1	3	【大綱2】	【新規】 総合相談事業費	高齢者に関する相談対応並びに継続した支援を行う総合的な相談 支援事業の実施 1 相談支援員(3人)報酬等 10,339千円 2 在宅介護支援センター運営業務委託料 3 地域包括支援センター時間外受付業務委託料 他	29,780	11,465	5,733		6,849	繰入金	5,733
40	3	1	3	【大綱2】	【新規】 権利擁護事業費	成年後見制度の普及啓発事業の実施 1 講師謝礼 40千円 2 講師旅費 50千円 他	203	78	39		47	繰入金	39
41	3	1	3	【大綱2】	【新規】 生活支援体制整備事 業費	在宅介護支援センター(6カ所)に生活支援コーディネーターを配 置し、高齢者の生活支援体制整備を推進 生活支援コーディネーター運営業務委託料 他	6,688	2,575	1,287		1,538	繰入金	1,288
42	3	2	1	【大綱2】	未来へつなぐこども 家庭支援事業費	子ども家庭総合支援拠点設置による子ども家庭支援の実施 1 家庭児童相談員・女性相談員報酬等 5,117千円 2 子ども家庭総合支援拠点アドバイザー謝金 480千円 3 子育て家庭ヘルパー派遣業務委託料 他	6,860	1,825	111				4,924
43	3	2	2	【大綱2】	看護保育安心サポ ート事業費	遠野市病児等保育施設「わらっぺホーム」運営費 【実施計画】 1 病児等保育事業業務委託料 2 病児等保育施設使用料 360千円 他	14,946	2,996	2,996		960	負担金	7,994
44	3	2	2	【大綱2】	わらすっこの療育支 援事業費	障がい児、又は障がいの疑いがある児童の療育支援事業 【実施計画】 1 幼児の育ち相談員(1人)報酬等 2,440千円 2 特別支援学校スクールバス運行業務委託料 3 療育教室指導業務委託料 4 障害児通所給付費 23,147千円 他	33,140	12,098	6,185				14,857

No.	款	項	目	大 綱	事 業 名	事 業 内 容	3 年 度 事 業 費	財 源 内 訳					
								国 支 出 金	県 支 出 金	地 方 債	そ の 他	そ の 他 の 内 訳	一 般 財 源
45	3	2	2	【大綱2】	わらすっこの居場所 事業費	児童館(7館)、児童クラブ(4クラブ)の管理運営 1 児童館指定管理料 2 児童クラブ運営業務委託料 3 児童館及び児童クラブ育成団体等運営費補助金 1,897千円	119,755	12,977	12,977			1 諸収入	93,800
46	3	2	2	【大綱2】	児童手当	受給対象児童数 2,600人 1 児童手当システム保守業務委託料 2 扶助費 316,500千円 他	317,413	219,166	48,666				49,581
47	3	2	2	【大綱2】	児童扶養手当給付費	扶助費 102,979千円 他	105,443	34,326					71,117
48	3	2	2	【大綱2】	乳幼児等医療費給付 事業費	受給者数 乳幼児720人、妊産婦64人 …医療費給付 26,747千円 他	28,098		9,872		3,679	諸収入	14,547
49	3	2	2	【大綱2】	小学生・中学生医療 費給付事業費	【実施計画】 受給者数 小学生740人、中学生390人 …医療費給付 10,400千円 他	12,221				160	諸収入	12,061
50	3	2	2	【大綱2】	ひとり親家庭医療費 給付事業費	受給者数 520人 …医療費給付 9,824千円 他	10,332		3,783		653	諸収入	5,896
51	3	2	2	【大綱2】	保育所等運営事業費	1 保育所運営業務委託料(12園+市外園) 2 認定子ども園運営費負担金(2園+市外園) 152,489千円 3 遠野市保育協会運営費補助金 48,555千円 4 特別保育事業業務委託料 5 子育て環境育成事業費補助金 500千円 6 副食費助成金 15,876千円 他	1,006,976	453,415	197,930		39,361	負担金 繰入金	316,270
52	3	2	2	【大綱2】	みんなで応援子育て のまち推進事業費	子ども・子育て支援3本柱(わらすっこ条例・プラン・基金)の総 合的推進 【実施計画】 1 わらすっこ支援委員(15人)報酬等 204千円 2 わらすっこルーム等備品購入費 100千円 3 わらすっこ基金助成事業費補助金 900千円 4 使用料サポート事業費補助金 1,827千円 5 わらすっこ誕生応援券交付金 1,500千円 他	5,998				3,335	繰入金	2,663
53	3	2	2	【大綱2】	【新規】 新型コロナウイルス 感染症予防対策事業 費	保育施設等感染症予防対策事業費 1 消毒作業用消耗品費 125千円 2 子育て施設訪問支援業務委託料 他	5,525	5,494					31

No.	款	項	目	大 綱	事 業 名	事 業 内 容	3年度 事業費	財 源 内 訳					
								国支出金	県支出金	地方債	その他	その他の 内訳	一般財源
54	3	2	4	【大綱2】	児童館施設整備事業費	【実施計画】 土淵児童クラブ改修工事請負費 他	16,264	5,421	5,421	5,400			22
55	3	2	4	【大綱2】	【新規】 遠野北小学校エリア 子どもの居場所づくり 推進事業費	1 白岩児童館用地測量設計業務委託料 2 白岩児童館用地不動産鑑定業務委託料	4,000						4,000
56	3	3	2	【大綱2】	生活保護費	1 生活扶助(延べ2,499人) 96,669千円 2 住宅扶助(延べ1,104世帯) 22,632千円 3 教育扶助(延べ60人) 720千円 4 介護扶助(延べ636人) 9,222千円 5 医療扶助(延べ2,712人) 238,656千円 他	375,939	281,952	4,144		2	諸収入	89,841
4 款 (衛 生 費)													
57	4	1	1	【大綱1】	水道事業会計補助金	1 旧簡易水道事業高料金対策分 62,357千円 2 受託小規模施設運営費分 4,181千円 3 基本料金消費税増税措置分 11,152千円 4 旧簡易水道事業企業債元利償還金分 86,484千円 5 砂子沢飲料水施設元利償還金分 2,479千円 6 東工業団地配水管布設元利償還金分 1,336千円	167,989						167,989
58	4	1	1	【大綱1】	水道ビジョン推進事業費	【実施計画】 水道管路耐震化事業出資金 220,011千円	220,011			172,600			47,411
59	4	1	1	【大綱2】	国民健康保険特別会計直営診療施設勘定繰出金	職員人件費分 43,022千円	43,022						43,022
60	4	1	1	【大綱2】	地域医療環境整備事業費	1 在宅当番医制運営事業委託料 2 病院群輪番制病院運営事業費負担金 1,712千円 3 国保連医師養成事業費負担金 2,317千円 4 岩手中部地域医療情報ネットワーク協議会負担金 2,204千円 5 医療環境整備支援補助金 300千円 6 血液透析療法患者輸送対策事業費補助金 600千円 【実施計画】 7 医師招へい活動費 2,258千円	15,745				203	諸収入	15,542
61	4	1	1	【大綱2】	自治体連携ヘルスケアプロジェクト事業費	全国5市町の飛び地型自治体連携によるICT技術を活用した健康づくりの実施 【実施計画】 1 飛び地連携型大規模ヘルスケア事業業務委託料 2 情報通信システムソフトウェア使用料 346千円 3 体組成計等計測機器使用料 834千円 他	78,299	30,869			40,000	繰入金 諸収入	7,430

No.	款	項	目	大 綱	事 業 名	事 業 内 容	3 年 度 事 業 費	財 源 内 訳						
								国 支 出 金	県 支 出 金	地 方 債	そ の 他	そ の 他 の 内 訳	一 般 財 源	
62	4	1	1	【大綱2】	【新規】 ウイメンズ・チャイルドクリニック構想 推進事業	【実施計画】 1 検討委員会委員謝礼 215千円 2 検討委員会会場借上料 58千円 他	363							363
63	4	1	2	【大綱2】	予防接種費	予防接種法に基づく定期予防接種の実施 1 母子保健専門員報酬等 3,239千円 2 予防接種障害年金給付 3,106千円 3 風しん第5期対策経費 4,644千円 4 小児・高齢者予防接種業務委託料 【実施計画】 5 予防接種(任意)業務委託料	76,620	1,424	2,315					72,881
64	4	1	3	【大綱2】	生活習慣病予防プログラム推進事業費	【実施計画】 1 保健推進委員(251人)謝礼等 4,320千円 2 各種がん検診・基本健康診査等業務委託料 3 人間ドック事業費補助金 4,180千円 4 がん患者医療用補正具購入事業費補助金 200千円 他	79,985	196	2,051		8,278	諸収入		69,460
65	4	1	3	【大綱2】	ばすぼる推進事業費	ライフステージに沿った食育の実施及び食生活改善推進員の育成 【実施計画】 1 食育講座等講師謝礼等 376千円 2 実習テキスト・材料等消耗品費 443千円 他	1,372				116	諸収入		1,256
66	4	1	4	【大綱2】	ねっと・ゆりかご安心ネットワーク事業費	助産院ねっと・ゆりかごの運営等 【実施計画】 1 妊婦一般健康診査業務委託料 2 産後健康診査業務委託料 他	4,945	1,124			66	手数料 諸収入		3,755
67	4	1	4	【大綱2】	すこやか子育て保健事業費	母子保健指導、新生児訪問指導及び妊婦・乳幼児健康診査等の実施 【実施計画】 1 母子保健専門員報酬等 3,239千円 2 妊婦一般健康診査業務委託料 3 乳児一般健康診査業務委託料 4 その他妊婦・乳幼児等健康診査業務委託料 他	25,296	310	310					24,676
68	4	1	4	【大綱2】	こうのとり応援事業費	不妊治療費及び妊産婦通院費の助成 【実施計画】 1 不妊治療費補助金 3,800千円 2 妊産婦通院助成金 2,091千円	5,891							5,891

No.	款	項	目	大 綱	事 業 名	事 業 内 容	3年度 事業費	財 源 内 訳						
								国支出金	県支出金	地方債	その他	その他の 内訳	一般財源	
69	4	1	4	【大綱2】	親子あんしん相談支援事業費	母子保健専門員を配置し、子育て世代包括支援体制を整備 1 母子保健専門員(1人)報酬等 3,392千円 【実施計画】 2 母子保健専門員(1人)報酬等 3,293千円 3 研修会出席者負担金 128千円 他	8,097	2,699	2,699					2,699
70	4	1	5	【大綱1】	未来へ繋がるごみ減量事業費	資源ごみのリサイクル及びごみ減量化等の推進 【実施計画】 リサイクル促進事業費補助金 3,200千円	3,200				3,200	諸収入		0
71	4	1	5	【大綱1】	浄化槽設置整備事業費	【実施計画】 浄化槽設置整備事業費補助金 32,833千円 他 1 5人槽(20基) 7,859千円 2 7人槽(38基) 23,116千円 3 10人槽(2基) 1,513千円 4 集団型嵩上げ分(5件) 300千円 5 特定地域嵩上げ分(3件) 45千円	32,965	8,324	8,364					16,277
72	4	1	6	【大綱1】	スマートエコライフ推進事業費	一般家庭を対象とした太陽光発電、蓄電池設備等導入助成 【実施計画】 スマートエコライフ推進事業交付金 500千円	500							500
73	4	1	6	【大綱1】	新エネルギービジョン推進事業費	1 新エネルギービジョン推進事業業務委託料 他 【実施計画】 2 快適薪ストーブ購入助成事業費補助金 1,000千円	1,631				1,000	繰入金		631
74	4	1	6	【大綱1】	自然と暮らしの調和推進事業費	1 自然公園保護管理員等報酬 2,268千円 2 河川水質調査業務委託料 3 自動車騒音常時監視業務委託料 他	5,654		1,457					4,197
75	4	2	1	【大綱1】	岩手中部広域行政組合運営事業費	岩手中部広域行政組合負担金 110,368千円 1 総務費負担分 12,496千円 2 公債費負担分 15,376千円 3 運営費負担分 81,863千円 4 建設費負担金 633千円	110,368							110,368
5 款 (労 働 費)														
76	5	1	1	【大綱3】	地域雇用対策事業費	1 商工振興事業費補助金 846千円 2 遠野高等職業訓練校改修工事請負費 他	11,316		6,490		1	使用料		4,825

No.	款	項	目	大 綱	事 業 名	事 業 内 容	3 年 度 事 業 費	財 源 内 訳						
								国 支 出 金	県 支 出 金	地 方 債	そ の 他	そ の 他 の 内 訳	一 般 財 源	
77	5	1	1	【大綱3】	若者しごとサポート 事業費	若者の地元就業と地元定着の推進 【実施計画】 1 若年者継続勤務奨励商品券(45人) 1,350千円 2 若年者定着促進家賃補助金(21人) 3,510千円 3 キャリア形成促進事業補助金(8人) 400千円 4 遠野ものづくりネットワーク事業補助金 690千円 5 雇用定住確保住宅整備利子補給金 5,678千円 6 奨学金返還支援補助金 3,878千円 7 外国人材受入企業等支援事業費補助金 1,000千円 8 とおのでくらす&はたらく若者定着促進事業業務委託料 9 遠野高等職業訓練校改修工事請負費 他	52,720	17,700			3,878	繰入金	31,142	
78	5	1	1	【大綱3】	【新規】 新型コロナウイルス 感染症経済対策事業 費	1 新規雇用創出事業費補助金(50人) 15,000千円 2 デジタル対応人材養成基礎研修事業費補助金 2,000千円 3 オンライン就業相談支援業務委託料 他	20,300	20,300					0	
6 款 (農 林 水 産 業 費)														
79	6	1	2	【大綱1】	農業集落排水事業繰 出金	1 農業集落排水事業負担金 26,288千円 2 農業集落排水事業補助金 19,028千円 3 農業集落排水事業出資金 17,434千円	62,750					3,750	繰入金	59,000
80	6	1	2	【大綱3】	【新規】 新型コロナウイルス 感染症経済対策事業 費	1 新型コロナウイルス感染生産者事業継続支援給付金(5農家) 1,245千円 2 新型コロナウイルス感染施設園芸農家見舞金(5農家) 1,000千円	2,245	2,245						0
81	6	1	3	【大綱3】	中山間地域等直接支 払事業費	【実施計画】 1 中山間地域等直接支払交付金(52団体) 117,525千円 2 中山間地域等直接支払協定農用地傾斜度測量業務委託料 他	119,643		88,438					31,205
82	6	1	3	【大綱3】	野生鳥獣害防止対策 事業費	野生鳥獣による農作物被害防止対策 【実施計画】 1 鳥獣被害対策実施隊(110人)報酬 1,320千円 2 カラス駆除作業業務委託料 3 遠野地方有害鳥獣駆除協議会負担金 940千円 4 遠野地方有害鳥獣駆除協議会補助金 21,335千円 他	26,113		339					25,774
83	6	1	3	【大綱3】	わさび生産振興事業 費	1 わさび生産振興支援事業費補助金 10,185千円 【実施計画】 2 遠野わさび生産者協議会負担金 100千円 他	10,370							10,370

No.	款	項	目	大 綱	事 業 名	事 業 内 容	3年度 事業費	財 源 内 訳						
								国支出金	県支出金	地方債	その他	その他の 内訳	一般財源	
84	6	1	3	【大綱3】	農業次世代人材投資 資金事業費	就農青年等、地域農業の担い手人材育成支援 【実施計画】 農業次世代人材投資資金交付金(5年間交付) 21,750千円 …単身13経営体(継続10、新規3) 夫婦1経営体(継続1)	21,750		21,750					0
85	6	1	3	【大綱3】	【新規】 明日の農業担い手育 成・支援事業費	【実施計画】 1 経営体育成支援事業費補助金 7,592千円 2 農業資格取得支援事業費補助金 300千円	7,892		7,592					300
86	6	1	3	【大綱3】	【新規】 美味しいお米づくり 推進事業費	1 遠野地方病害虫防除推進協議会負担金 1,750千円 2 水田農業確立推進事業費補助金 288千円 3 経営所得安定対策等推進事業費補助金 9,220千円 【実施計画】 4 米産地戦略推進事業費補助金 5,255千円	16,513		9,508					7,005
87	6	1	3	【大綱3】	【新規】 地域農業マスターブ ラン実践支援事業費	【実施計画】 1 集落営農組合連絡協議会負担金 500千円 2 集落営農ステップアッププラン策定事業費補助金 600千円 …第1ステップ(組織化)、第2ステップ(法人化) 3 耕作放棄地再生事業費補助金 1,000千円 他	2,850				2,300	繰入金		550
88	6	1	3	【大綱3】	【新規】 売れる農畜産物生産 支援事業費	【実施計画】 1 葉たばこ生産改善共進会負担金 200千円 2 アスト加速化事業費補助金 10,860千円 3 葉たばこ立枯病予防対策事業費補助金 140千円 他	13,625		11		423	諸収入		13,191
89	6	1	4	【大綱3】	馬事振興ビジョン推 進事業費	【実施計画】 1 繁殖雌馬導入支援事業費補助金 600千円 2 農用馬子馬生産奨励金 220千円 3 馬事文化人材育成支援事業費補助金 2,560千円 4 馬とのふれあい創出事業費補助金 1,500千円 5 乗用馬生産振興対策事業費補助金 1,920千円 6 馬産地遠野活性化支援事業費補助金 2,664千円 7 馬事振興施設長寿命化支援事業費補助金 2,440千円 他	12,289							12,289
90	6	1	4	【大綱3】	遠野馬の里運営事業 費	1 遠野馬の里運営事業費補助金 46,289千円 (1) 人件費分 36,850千円 (2) 固定資産税相当分 889千円 (3) ホースパーク管理運営分 8,000千円 (4) 乗用馬育成調教事業分 550千円 2 土地賃借料 1,000千円	47,289							47,289

No.	款	項	目	大 綱	事 業 名	事 業 内 容	3 年 度 事 業 費	財 源 内 訳					
								国 支 出 金	県 支 出 金	地 方 債	そ の 他	そ の 他 の 内 訳	一 般 財 源
91	6	1	4	【大綱3】	肉用牛増産対策推進 事業費	いわて遠野牛のブランド確立に向けた支援等 1 市営牧草草地更新業務委託料 【実施計画】 2 遠野産肥育素牛導入促進事業費補助金 5,000千円 3 いわて地域農業マスタープラン実践支援事業費補助金 10,595千円 他	19,523		7,063		2,447	繰入金	10,013
92	6	1	6	【大綱3】	県営ほ場整備事業費	【実施計画】 1 農業経営高度化支援事業業務委託料 …荒屋地区、金取地区 2 経営体育成基盤整備事業負担金 15,383千円 (1) 荒屋地区 2,000千円 (2) 金取地区 1,883千円 (3) 高野・似田貝地区 5,000千円 (4) 新里地区 6,500千円	15,783		220	3,400			12,163
93	6	1	6	【大綱3】	多面的機能支払事業 費	農業・農村の有する多面的機能の維持・発揮を図る地域活動に対 する交付金 【実施計画】 多面的機能支払交付 142,659千円 他 …農地維持(66組織)、共同活動(57組織)、 長寿命化(37組織)	143,381		107,643				35,738
94	6	1	6	【大綱3】	【新規】 農業生産基盤整備事 業費	農地耕作条件改善事業負担金 5,200千円 …土淵地区整備工事負担金	5,200			4,600			600
95	6	1	7	【大綱3】	遠野ローカルベン チャー事業費	地域おこし協力隊による地域活性化及び移住定住の促進 【実施計画】 1 地域おこし協力隊報酬等 24,440千円 …地域おこし協力隊(継続11人、新規5人) 2 地域おこし協力隊活動コーディネート業務委託料 3 地域おこし協力隊募集及び選考業務委託料 4 起業支援補助金 3,000千円	41,870						41,870
96	6	1	7	【大綱3】	六次産業チャレンジ 応援事業費	地域資源を活用した新商品開発及び販路開拓等の支援 【実施計画】 1 六次産業チャレンジ応援事業費補助金 1,500千円 …新商品開発、販路拡大 2 チャレンジする六次産業応援資金利子補給金 4,000千円	5,500	750					4,750
97	6	1	7	【大綱3】	ビールの里づくり (TKプロジェクト) 事業費	【実施計画】 ビールの里づくり協議会負担金 7,500千円 …収穫祭開催、ホップ畑見学ツアー、生産研修支援、 市外PR活動、新商品開発支援など	7,500				7,500	繰入金	0

No.	款	項	目	大 綱	事 業 名	事 業 内 容	3 年 度 事 業 費	財 源 内 訳						
								国支出金	県支出金	地 方 債	そ の 他	その他 の内訳	一般財源	
98	6	1	8	【大綱1】	地籍調査事業費	【実施計画】 調査面積：1.84km ² 、進捗率：[R2]87.40%→[R3]87.80% 1 地上法地籍測量業務委託料 2 調査素図等作成業務委託料 他	46,000		30,000					16,000
99	6	2	2	【大綱3】	市有林造林事業費	【実施計画】 市有林の造林、間伐等 1 植栽作業業務委託料 … 5.00ha 2 下刈作業業務委託料 …14.34ha 3 間伐作業業務委託料 …45.46ha 4 忌避剤散布業務委託料 …14.34ha 5 作業道整備業務委託料 … 2,000m	61,803		25,651		36,151	繰入金		1
100	6	2	2	【大綱3】	松くい虫対策事業費	【実施計画】 1 森林病虫害等駆除業務委託料 …松くい虫伐倒駆除(440m ³) 2 アカマツ林広葉樹林化業務委託料 …いわて環境の森整備事業	29,048		24,192					4,856
101	6	2	2	【大綱3】	森林のくに振興事業費	【実施計画】 森林のくに振興資金貸付金 25,000千円 …対象面積267.00ha	25,000				25,000	諸収入		0
102	6	2	2	【大綱3】	原木しいたけ生産振興事業費	原木栽培しいたけ生産拡大による産地化の推進 【実施計画】 特用林産施設等体制整備事業費補助金 4,998千円 …ほだ木及び種菌導入費補助	5,333		4,998					335
103	6	2	2	【大綱3】	【新規】 森林（もり）づくり支援事業費	【実施計画】 1 森林整備支援事業 19,600千円 2 間伐材等搬出事業補助 5,400千円 …3,000m ³ 3 林地残材利用促進事業 5,400千円	30,400				15,000	繰入金		15,400
104	6	2	2	【大綱3】	菌床しいたけ生産資材導入事業費	震災影響による風評被害対策としての遠野菌床しいたけ生産組合栽培支援補助 特用林産施設等体制整備事業費補助金 18,312千円 1 1.3 ^号 菌床 223,470床 2 1.1 ^号 菌床 327,660床	18,312		18,311					1
105	6	2	2	【大綱3】	森林・山村多面的機能発揮対策事業費	小規模な森林整備等、山の環境整備を推進 【実施計画】 森林・山村多面的機能発揮対策交付金(7団体) 2,218千円	2,218							2,218

No.	款	項	目	大 綱	事 業 名	事 業 内 容	3年度 事業費	財 源 内 訳					
								国支出金	県支出金	地方債	その他	その他の 内訳	一般財源
106	6	2	2	【大綱3】	森林整備推進事業費	【実施計画】 1 森林資源航空計測業務委託料 2 森林集約化意向調査業務委託料 3 木づかい事業費補助金 2,000千円 他	33,099				15,000	繰入金	18,099
107	6	2	2	【大綱3】	【新規】 森林資源好循環加速 化事業費	木質バイオマスエネルギー熱需要調査業務委託料	9,823				9,823	諸収入	0
7 款 (商 工 費)													
108	7	1	2	【大綱3】	遠野東工業団地整備 事業費	【実施計画】 1 市道古館鳥居長根線用地測量業務委託料 2 市道古館鳥居長根線物件移転補償費算定業務委託料 3 市道古館鳥居長根線拡幅工事請負費(L=300m) 4 周辺道路修繕工事請負費(L=250m) 5 古館鳥居長根線拡幅用地購入費(3,080㎡) 3,802千円 6 古館鳥居長根線移転補償費 3,500千円 他	56,610			55,000			1,610
109	7	1	2	【大綱3】	ものづくり産業振興 事業費	【実施計画】 1 とおの成長ものづくり産業状況調査業務委託料 2 中小企業融資資金利子補給金 40,288千円 3 地域未来投資事業資金利子補給金 10,003千円 4 地方創生地域未来投資事業費補助金 3,500千円 5 中小企業振興資金預託金 200,000千円 他	262,971	5,300			200,000	諸収入	57,671
110	7	1	2	【大綱3】	ふるさと応援推進事 業費	1 ふるさと納税返礼品発送等業務委託料 2 プロモーション支援サービス業務委託料 3 ふるさと未来投資支援事業費補助金 2,000千円 4 産業振興基金積立金 5,000千円 他	49,463				49,463	諸収入	0
111	7	1	2	【大綱3】	道の駅魅力アップ事 業費	【実施計画】 1 地域未来投資産学官共同研究事業業務委託料 2 道の駅新連携業務委託料 3 地域商社経営基盤強化業務委託料 4 農産物直売所等活性化業務委託料	32,820	16,000					16,820
112	7	1	2	【大綱3】	まちなか商い振興事 業費	1 いわたの物産展等実行委員会負担金 248千円 2 産業まつり実行委員会負担金 3,200千円 3 商工業振興事業費補助金 7,500千円 【実施計画】 4 中心市街地活性化事業費補助金 3,180千円 他	14,515		2		2,000	繰入金	12,513

No.	款	項	目	大 綱	事 業 名	事 業 内 容	3年度 事業費	財 源 内 訳						
								国支出金	県支出金	地方債	その他	その他の 内訳	一般財源	
113	7	1	2	【大綱3】	【新規】 新型コロナウイルス 感染症経済対策事業 費	1 中小企業等事業継続家賃補助金 30,000千円 2 高い元気回復事業費補助金 8,000千円 3 地元商圏購買力回復事業費補助金 5,000千円	43,000	43,000						0
114	7	1	2	【大綱3】	【新規】 宮守まちなか再生事 業費	【実施計画】 宮守まちなか再生事業検討会費用 102千円	102							102
115	7	1	3	【大綱3】	まつり振興事業費	1 遠野納涼花火まつり実行委員会負担金 4,500千円 2 日本のふるさと遠野まつり実行委員会負担金 7,200千円 3 遠野さくら祭り実行委員会負担金 1,700千円 4 東北馬力大会馬の里遠野大会実行委員会負担金 1,242千円 5 遠野まつり参加団体補助金(65団体) 3,050千円 6 柏木平リバーサイドまつり負担金 700千円 7 躍進みやもり祭負担金 600千円	19,279							19,279
116	7	1	3	【大綱3】	オール遠野で観光ま ちづくり推進事業費	【実施計画】 1 釜石線沿線広域エリア活性化委員会負担金 400千円 2 遠野市観光推進協議会負担金 6,500千円 3 四市町連携事業負担金 1,000千円 4 遠野市観光事業振興補助金 15,643千円 他	24,476		1,333					23,143
117	7	1	3	【大綱3】	【新規】 新型コロナウイルス 感染症経済対策事業 費	新型コロナウイルス感染症対策観光振興補助金 20,000千円 1 遠野に泊まって、巡ってクーポン 13,800千円 2 2次交通対策事業(市内回遊バス運行) 2,000千円 3 観光振興デジタル化実証事業 3,200千円 4 郷土芸能を活用した市内コンテンツ開発 1,000千円	20,000	20,000						0
118	7	1	4	【大綱3】	関係交流人口拡大事 業費	【実施計画】 1 地域間交流推進事業費 5,222千円 2 令和・南部藩事業費 106千円 3 遠野郷人会事務局費 761千円 4 遠野ツーリズム交流推進事業費 2,034千円	8,123				2,000	繰入金		6,123
119	7	1	4	【大綱3】	で・くらす遠野定住 促進事業費	「で・くらす遠野市民制度」の普及と交流人口の拡大、定住の促 進 【実施計画】 1 で・くらす遠野PR等旅費 238千円 2 で・くらす遠野サポート市民会議負担金 1,800千円 3 空き家リフォーム事業助成金 1,200千円	3,238		200		1,800	繰入金		1,238

No.	款	項	目	大 綱	事 業 名	事 業 内 容	3 年 度 事 業 費	財 源 内 訳					
								国 支 出 金	県 支 出 金	地 方 債	そ の 他	そ の 他 の 内 訳	一 般 財 源
8 款 (土 木 費)													
120	8	2	1	【大綱1】	橋りょう長寿命化整備事業費	橋りょう長寿命化修繕計画に基づく橋りょう改修 【実施計画】 1 早瀬橋改修工事請負費 2 宿橋改修工事請負費 他	184,987	108,576		64,700			11,711
121	8	2	2	【大綱1】	安心安全な道づくり事業費	生活に身近な道づくり事業計画(第5期:H29~R3)に基づく道路環境整備 【実施計画】 1 道路改良事業 (1) 矢崎荒屋線(測量設計L=700m、改良舗装工事L=280m) (2) 上柳大袋線(改良舗装工事L=450m) 2 路面補修事業 (1) 二日町小友線(測量設計L=760m、路面補修工事L=490m) (2) 外山線(測量設計L=2,000m) (3) 日影我丸線(測量設計L=300m)	120,918	65,878		54,300			740
122	8	3	2	【大綱1】	安心安全な水路づくり事業費	生活に身近な水路整備事業計画(第4期:H29~R3)に基づく水路環境整備 【実施計画】 元八幡水路(水路改良工事L=50m)	8,000			6,000			2,000
123	8	4	1	【大綱1】	公共下水道事業繰出金	1 公共下水道事業負担金 306,550千円 2 公共下水道事業補助金 26,445千円 3 公共下水道事業出資金 247,087千円	580,082					769 繰入金	579,313
124	8	4	1	【大綱1】	空家等対策事業費	空き家の予防・利活用・適正管理・管理不全状態の解消 【実施計画】 1 空家等対策協議会委員報酬等 102千円 2 特定空家等除却促進事業費補助金 1,500千円 他	2,034	750					1,284
9 款 (消 防 費)													
125	9	1	1	【大綱1】	職員教育訓練等事業費	1 救急救命士養成研修等派遣旅費 2,629千円 2 救急救命士教育業務委託料 …気管挿管実習、ビデオ喉頭鏡実習 3 救急救命士養成講習出席者負担金 1,705千円 4 救急救命士教育負担金 611千円	7,251		460				6,791

No.	款	項	目	大 綱	事 業 名	事 業 内 容	3年度 事業費	財 源 内 訳						
								国支出金	県支出金	地 方 債	そ の 他	その他 の内訳	一般財源	
126	9	1	1	【大綱1】	救急救助費	1 医療用機器点検等手数料 2,321千円 2 感染性廃棄物・廃プラスチック処理業務委託料 3 訓練用人形及びビデオ喉頭鏡購入費 831千円	5,138				1	手数料	5,137	
127	9	1	2	【大綱1】	消防団消防操法事業費	市消防操法大会等費用弁償 5,198千円 他	5,546						5,546	
128	9	1	3	【大綱1】	消防車両更新事業費	消防資機材の計画的な更新 【実施計画】 1 救助工作車資機材 9,840千円 2 小型動力ポンプ(3-3、6-1、8-2) 6,792千円	16,632		6,000	700			9,932	
129	9	1	3	【大綱1】	消防防災施設等整備事業費	【実施計画】 1 耐震性貯水槽設置工事請負費 …青笹町・上宮守 2 消火栓設置工事負担金 12,512千円 …新里、東禅寺、東工業団地	27,719	5,486		21,100			1,133	
130	9	1	4	【大綱1】	同報系デジタル防災行政無線整備事業費	【実施計画】 1 工事監理業務委託料 2 工事請負費 他	284,739			262,000			22,739	
10 款 (教 育 費)														
131	10	1	2	【大綱4】	【新規】 魅力ある学校づくり事業費	地域の歴史・文化・伝統・特徴を生かした魅力ある学校づくり事業の実施、小学校高学年等を対象とした「夢の教室」の開催 【実施計画】 1 体験活動等講師謝礼等 888千円 2 「夢の教室」開催業務委託料 他 …小学校5・6年生(6校)	2,616					1,000	繰入金	1,616
132	10	1	2	【大綱4】	特別支援教育推進事業費	学習指導講師及び特別支援教育支援員の配置による特別支援教育の指導充実 1 学習指導講師(1人)報酬等 2,543千円 2 特別支援教育支援員(19人)報酬等 22,295千円	24,838						24,838	
133	10	1	2	【大綱4】	幼稚園応援事業費	1 私立幼稚園運営費負担金 27,792千円 2 預かり保育事業給付費 840千円 3 副食費助成金 756千円	29,388	10,573	9,290				9,525	

No.	款	項	目	大 綱	事 業 名	事 業 内 容	3年度 事業費	財 源 内 訳							
								国支出金	県支出金	地方債	その他	その他の 内訳	一般財源		
134	10	1	2	【大綱4】	高校魅力化サポート 事業費	高校魅力化アクションプランに基づく市内高校の魅力向上支援 【実施計画】 1 高校魅力化推進事業費補助金 5,823千円 …高校紹介パンフレット作成、プロモーションDVD制作、 グローバル人材養成、地域みらい留学フェスタ登録 等 2 市内高校通学費補助金 3,510千円 他	9,810	2,605						7,205	
135	10	1	2	【大綱2】	【新規】 新型コロナウイルス 感染症予防対策事業 費	感染症対策消耗品費(14校分) 5,600千円	5,600	4,647							953
136	10	1	3	【大綱4】	学力向上対策事業費	教育相談員の配置及び標準学力検査を利用した学力向上対策 【実施計画】 1 教育相談員(4人)報酬等 6,401千円 2 学校教育専門員(1人)報酬等 228千円 3 学力検査用紙等消耗品費 3,396千円 4 I C T活用支援業務委託料 5 指導主事(1人)給与負担金 9,429千円 他	23,129							23,129	
137	10	1	3	【大綱4】	特定教科集中対策事 業費	特定教科(数学・英語)に特化した学力向上対策 【実施計画】 1 数学学習支援員(4人)報酬等 4,848千円 2 中学3年生実用英語技能検定受検補助等 1,080千円 3 外国語指導助手派遣業務委託料	22,769							22,769	
138	10	1	4	【大綱4】	育英事業費	1 奨学生選考委員(5人)報酬等 35千円 2 奨学資金貸付金 40,980千円 他 …大学生継続54人、大学生新規28人、高校生継続5人、 高校生新規4人	41,095					35,329	諸収入	5,766	
139	10	2	1	【大綱4】	小学校管理費	小学校(11校)の管理費 【実施計画】 1 職員室空調設備設置工事請負費 …遠野小、遠野北小、青笹小、宮守小 2 上郷小学校複合遊具備品購入費 3,481千円 他	109,517					442	諸収入	109,075	
140	10	2	1	【大綱4】	【新規】 木の温もりに触れる 環境づくり事業費	児童用木製机・椅子製作業務委託料 …遠野小、青笹小、宮守小、達曽部小	20,828		800			10,000	繰入金	10,028	

No.	款	項	目	大 綱	事 業 名	事 業 内 容	3年度 事業費	財 源 内 訳						
								国支出金	県支出金	地方債	その他	その他の 内訳	一般財源	
141	10	2	2	【大綱4】	通学対策費 (小学校)	スクールバス等(7台)の管理費及び遠距離通学支援 1 児童送迎バス運行業務委託料 他 【実施計画】 2 達曽部小学校線マイクロバス購入費 10,535千円	32,183	3,750		5,600				22,833
142	10	2	2	【大綱4】	教材整備費 (小学校)	1 校務用パソコン等借上料 23,717千円 2 G I G Aスクールパソコン等借上料 24,696千円 3 学校図書及び教材購入 4,755千円 4 理科教育備品購入費 1,050千円 …青笹小・上郷小・宮守小・達曽部小	58,000	500						57,500
143	10	2	2	【大綱4】	就学援助費 (小学校)	経済的な理由により就学が困難な児童の保護者に対する学用品等の支給及び特別支援学級の活動に対する支援 1 就学援助費 17,103千円 2 特別支援教育就学奨励費 1,041千円	18,144	746						17,398
144	10	3	2	【大綱4】	教材整備費 (中学校)	1 校務用パソコン等借上料 8,165千円 2 G I G Aスクールパソコン等借上料 9,384千円 3 学校図書及び教材購入 2,444千円 4 理科教育備品購入費 1,050千円 他 …遠野中、遠野東中、遠野西中	22,936	500						22,436
145	10	3	2	【大綱4】	就学援助費 (中学校)	経済的な理由により就学が困難な児童の保護者に対する学用品等の支給及び特別支援学級の活動に対する支援 1 就学援助費 17,246千円 2 特別支援教育就学奨励費 962千円	18,208	963						17,245
146	10	4	1	【大綱4】	学びのまちづくり推進事業費	【実施計画】 1 教育文化振興業務委託料 2 みらい創りカレッジ運営業務委託料 3 生涯学習講座開催経費 4 教育文化振興財団運営費補助金 27,413千円 他	55,188		170		33,841	繰入金 諸収入		21,177
147	10	4	1	【大綱4】	【新規】 国際交流推進事業費	【実施計画】 1 姉妹都市等交流事業実行委員会負担金 2,470千円 2 外国人生活文化教育支援事業費補助金 300千円	2,770							2,770
148	10	4	2	【大綱4】	【新規】 小さな拠点改修整備事業費	【実施計画】 1 小友・達曽部地区センター改修工事実施設計業務委託料 2 土淵地区センター改修工事請負費等	30,406							30,406

No.	款	項	目	大 綱	事 業 名	事 業 内 容	3 年 度 事 業 費	財 源 内 訳						
								国 支 出 金	県 支 出 金	地 方 債	そ の 他	そ の 他 の 内 訳	一 般 財 源	
149	10	4	2	【大綱4】	【新規】 鱒沢地区小さな拠点 エリア整備事業費	【実施計画】 鱒沢地区センター基本設計業務委託料 他	4,000							4,000
150	10	4	3	【大綱4】	遠野文化調査研究費	地域文化の発掘・振興及び情報発信による活性化事業の実施 遠野文化発信事業業務委託料 他	8,692							8,692
151	10	4	3	【大綱4】	「遠野市史」編さん 事業費	遠野の歴史・文化を総合的にまとめた市史の編さん 【実施計画】 1 市史編さん委員・各部会委員報酬等 1,558千円 2 調査活動等謝礼 3,031千円 他	7,102				130	諸収入	6,972	
152	10	4	3	【大綱4】	子ども本の森構想推 進事業費	【実施計画】 1 消耗品費 7,121千円 …本配架用等消耗品、販売用グッズ、寄附者銘板 2 オープニングイベント広告料等 1,781千円 3 本配架業務委託料 4 生涯学習講座運営業務委託料 5 番組制作業務委託料 6 土蔵改修等・外構工事請負費等 7 閲覧室等備品購入費 11,740千円 他	97,610	15,400	6,375	44,500	2,420	諸収入	28,915	
153	10	4	3	【大綱4】	【新規】 子ども本の森遠野運 営管理費	【実施計画】 1 特別保育事業業務委託料 2 生涯学習講座運営業務及び商品取扱業務委託料 3 情報発信業務委託料 4 清掃業務委託料	16,833	1,335	1,335		10,802	使用料 寄附金	3,361	
154	10	4	4	【大綱2】	ブックスタート事業 費	1 歳児健康相談における絵本の配布と読み聞かせの実施 【実施計画】 配布絵本等消耗品費 275千円	275				275	繰入金	0	
155	10	4	4	【大綱4】	【新規】 初稿本遠野物語発刊 事業費	1 編集委員会・講演会旅費 423千円 2 編集委員会・講演会謝金 380千円 3 書籍購入費(200冊) 933千円	1,736				174	諸収入	1,562	
156	10	4	5	【大綱4】	埋蔵文化財発掘調査 費	発掘調査・試掘調査等による埋蔵文化財の保護・活用 1 埋蔵文化財発掘調査補助員(2人)報酬等 5,168千円 2 室内整理作業員活動謝礼 713千円 他	9,076	3,619	508		1,188	諸収入	3,761	

No.	款	項	目	大 綱	事 業 名	事 業 内 容	3年度 事業費	財 源 内 訳					
								国支出金	県支出金	地方債	その他	その他の 内訳	一般財源
157	10	4	5	【大綱4】	遠野遺産認定事業費	市民から推薦される地域資源の認定による市内の文化遺産・自然遺産の保存・活用 【実施計画】 1 認定調査委員(10人)報酬等 294千円 2 遠野遺産表示板設置業務委託料 3 文化財説明板等設置業務委託料	1,452				1,000	繰入金	452
158	10	4	5	【大綱4】	重要文化財千葉家住宅整備事業費	国指定重要文化財「千葉家住宅」の恒久的保存・活用に向けた修理工事の実施等 【実施計画】 1 保存活用委員会委員報酬 216千円 2 保存修理工事設計監理業務委託料 3 防災施設整備工事監理業務委託料 4 事業映像記録業務委託料 5 保存修理工事請負費 6 防災施設整備工事請負費 他	211,320	135,336		72,800			3,184
159	10	4	5	【大綱4】	文化的景観保存事業費	【実施計画】 1 景観保存調査委員報酬等 566千円 2 全国文化的景観地区連絡協議会負担金 30千円 他	901						901
160	10	5	1	【大綱5】	先導的共生社会ホストタウン推進事業費	東京2020オリンピック・パラリンピック競技大会ホストタウン関連経費 1 ブラジル選手団・関係者受入等旅費 3,252千円 2 ブラジル代表チーム事前合宿選手送迎業務委託料 3 オリンピック・パラリンピック機運醸成イベント講師派遣業務委託料 4 オリンピック・パラリンピック競技大会応援ツアー業務委託料 5 あすチャレ!スクール実施・アカデミー運営業務委託料 6 パラスポーツ体験会講師等派遣業務委託料 他	15,998		1,398		54	諸収入	14,546
161	10	5	1	【大綱5】	オリンピック・パラリンピック参画事業費	東京2020オリンピック・パラリンピック競技大会公式イベントへの参画 1 聖火リレー・採火式関連消耗品費 250千円 2 聖火リレー従事者被服等 1,639千円 3 聖火リレー会場設営業務委託料 4 聖火リレー会場装飾物製作業務委託料	3,715		2,476				1,239
162	10	5	1	【大綱2】	【新規】 生涯スポーツ推進事業費	1 スポーツ推進委員(20人)報酬 480千円 2 生涯学習スポーツ施設管理業務委託料 他 【実施計画】 3 エクササイズ教室開催業務委託料 4 キッズ元氣アップ応援隊業務委託料	8,693				1,416	使用料 諸収入	7,277

No.	款	項	目	大 綱	事 業 名	事 業 内 容	3 年 度 事 業 費	財 源 内 訳						
								国支出金	県支出金	地 方 債	そ の 他	その他 の内訳	一般財源	
163	10	5	1	【大綱2】	【新規】 アスリートスポーツ 推進事業費	1 遠野市体育協会補助金 5,850千円 2 遠野市スポーツ少年団補助金 1,600千円 3 ジュニアスポーツレベルアップ事業費補助金 1,150千円 4 スポーツ等合宿支援事業費補助金 1,200千円 5 次世代スポーツ選手全国大会等出場補助金 200千円 他	12,370							12,370
164	10	5	2	【大綱4】	学校給食事業費	1 賄材料費 104,414千円 2 学校給食調理・配送等業務委託料 3 製パン特別加工及び輸送業務委託料 他	209,710				93,918	諸収入		115,792

令和3年度 一般会計予算 新型コロナウイルス感染症対策事業内訳

※事業は地方創生臨時交付金充当

単位：千円

No.	項目	款	項	目	事業名	事業内容	調整額
1	労働関連	5	1	1	新規雇用創出事業費補助金	令和3年4月1日から翌年3月31日までに新規雇用の内定を行い実際に雇用した企業等に対して補助金を交付 【交付額】内定者1人あたり基本給2カ月分（上限30万円） 【目標】新規雇用50人	15,000
2					デジタル対応人材養成基礎研修事業費補助金	遠野職業訓練校で、オンライン申請など基礎的なデジタル活用技術の習得のための研修会の実施 【期間】令和3年6月～12月 【回数】6回開催（うちオンライン開催1回） 【目標】参加者数 20人	2,000
3					オンライン就業相談支援	高校、大学、専門学校生を対象としたオンライン就業相談の実施及び関連機器等の管理運営 【目標】相談会開催 5回以上 就業相談参加者数 50人以上	3,300
4	農林畜産関連	6	1	2	新型コロナウイルス感染症生産者事業継続支援給付金	感染した市内農業者を対象に、作業委託等の掛かり増し経費を支援 【交付額】1日当たり8,300円上限	1,245
5					新型コロナウイルス感染症施設園芸農家見舞金	感染した市内の施設園芸農家を対象に見舞金を給付 【交付額】最大15万円	1,000
6	経済対策事業	7	1	2	中小企業等事業継続家賃補助金	中小企業の家賃支援補助 【対象】 ①小売業、飲食業、宿泊業、サービス業、道路旅客運送業者 ②前々年同月比で20%以上売上が減少した月があること 【補助率】家賃の1/2（上限10万円/月） 【期間】令和3年4月～9月	30,000
7					商い元気回復事業費補助金	商工団体や中小企業団体等が行う消費回復に向けた事業支援 1 プレミアム付すずらん商品券発行 …20%割増の商品券発行 2 地元商材販売促進イベント実施 …地元商材を仕入れ販売促進イベントを開催する大規模小売店舗 2店舗 3 遠野特産品詰合せBOX開発 …今夏公開アニメーション「岬のマヨイガ」関連の商品開発及び販売促進	8,000
8					地元商圈購買力回復事業費補助金	中心市街地活性化センターの賑わい創出事業に補助金を交付する 【対象】 ①空き店舗活用 ②買い物バス運行事業…近隣商圈から月2回 ③集客イベントの実施 等	5,000
9	観光関連	7	1	3	新型コロナウイルス感染症対策観光振興補助金	遠野市観光推進協議会の事業実施を支援 ①遠野に泊まって、巡ってクーポン …市内への回遊を促すプレミアム付クーポン発行 ②2次交通対策事業 …コロナ禍での新たな2次交通対策として、市内回遊バスを運行 ③観光振興デジタル化実証事業 …既存観光コンテンツのデジタル化の実証を図る ④郷土芸能を活用した市内コンテンツ開発	20,000
小計							85,545

No.	項目		款	項	目	事業名	事業内容	調整額
10	予防対策事業	子育て支援関連	3	2	2	子育て施設訪問支援	子育て施設ヘルパー派遣 …市内保育園、児童館等28施設の遊具等の消毒業務委託し、職員の負担軽減と感染防止を図る 【期間】令和3年4月～9月	2,353
11						保育施設等感染症対策	保育施設等感染予防衛生用品、消耗品等購入し感染予防対策を講じる 【特定財源】 子ども子育て支援交付金：174万1,000円 保育対策総合支援事業補助金：140万円	3,172
12		教育・文化関連	10	1	2	小・中学校感染症対策	小・中学校感染予防衛生用品、消耗品等購入し感染予防対策を講じる …1校当たり40万円（14校分） 【特定財源】 学校保健特別対策事業費補助金：86万7,000円	5,600
小計								11,125
合計								96,670

令和3年度各会計予算総括表

(単位：千円)

会 計		本年度予算額	前年度予算額	比較増減
一 般 会 計		17,350,000	17,250,000	100,000 (0.6 %)
特 別 会 計	国民健康保険特別会計事業勘定	3,023,092	3,144,155	△ 121,063 (△ 3.9 %)
	国民健康保険特別会計直営診療施設勘定	90,756	90,407	349 (0.4 %)
	後期高齢者医療特別会計	352,489	340,541	11,948 (3.5 %)
	介護保険特別会計保険事業勘定	3,481,316	3,659,540	△ 178,224 (△ 4.9 %)
	介護保険特別会計介護サービス事業勘定	17,422	14,203	3,219 (22.7 %)
	ケーブルテレビ事業特別会計	463,770	502,214	△ 38,444 (△ 7.7 %)
	遠野東工業団地整備事業特別会計	0	2,331,445	△ 2,331,445 (△ 100.0 %)
	小 計	7,428,845	10,082,505	△ 2,653,660 (△ 26.3 %)
総 計		24,778,845	27,332,505	△ 2,553,660 (△ 9.3 %)

令和3年度遠野市一般会計予算における 市町村交付金（社会保障財源化分）が充てられる 社会保障施策に要する経費について

消費税率（国・地方）が平成26年4月1日より5%から8%に、令和元年10月1日より8%から10%に引上げられたことに伴い、消費税収（現行分の地方消費税を除く）については、その用途を明確にし、社会保障財源化することとされており、地方団体においても、地方消費税収の引上げ分を全て社会保障施策に要する経費に充てるものとされています。

以上の趣旨を踏まえ、令和3年度遠野市一般会計予算における社会保障施策経費への充当状況について、下記のとおり報告します。

記

1 市町村交付金（社会保障財源化分）

地方消費税率引上げに伴い県から交付を受ける額（見込み） 343,636千円
 … 令和3年度予算における地方消費税交付金 630,000千円 × 12/22

2 地方消費税の引上げ分に係る社会保障施策に要する経費への充当

市町村交付金（社会保障財源化分） 343,636千円について、社会福祉経費に 197,636千円、社会保険経費に 108,000千円、保健衛生経費に38,000千円を充当しました。

3 根拠法令

地方税法 第72条の 116第2項

【社会保障施策に要する経費】

（単位：千円）

施策区分	経費	財源内訳					
		特定財源			一般財源		
		国県支出金	地方債	その他	社会保障財源化分の市町村交付金	その他	
社会福祉	児童福祉事業	1,459,622	981,067		44,813	105,636	328,106
	高齢者福祉事業	186,544	2,300		23,537	38,000	122,707
	障害者福祉	755,177	518,747		9,975	54,000	172,455
	（小計）	2,401,343	1,502,114		78,325	197,636	623,268
社会保険		583,567	105,950			108,000	369,617
保健衛生	医療に関する施策	30,016	2,345		170	8,000	19,501
	感染症その他の疾病予防対策	70,084	3,739			15,000	51,345
	健康増進対策	74,158	2,247		8,278	15,000	48,633
	（小計）	174,258	8,331		8,448	38,000	119,479
計		3,159,168	1,616,395		86,773	343,636	1,112,364

第2次遠野市総合計画後期基本計画実施計画 (R3~R5) 総額 **103億1,000万円**

後期基本計画 **113** 事業中 **105** 事業に着手 (着手率 **92.9%**)



【共通優先方針・大綱別事業費】 (R3~R5)

共通優先方針対応事業



【産業振興・雇用確保】

◇ ものづくり産業振興事業	7億8,900万円
◇ 遠野東工業団地整備事業（一般会計）	2億9,100万円
◇ 中心市街地活性化センター改修事業	2億円
◇ 県営ほ場整備事業	1億3,600万円
◇ 森林整備推進事業	1億700万円
◇ 若者しごとサポート事業	9,800万円
◇ 道の駅魅力アップ事業	7,700万円
◇ 森林のくに振興事業	7,500万円

【少子化対策・子育て支援】

◇ 小学校校舎長寿命化改修事業	3億3,200万円
◇ 学びのまちづくり推進事業費	1億9,000万円
◇ こども本の森構想推進事業	1億4,600万円
◇ 保育所施設整備事業	1億2,500万円
◇ わらすっこの療育支援事業	9,900万円
◇ 小学校屋内運動所長寿命化改修事業	8,900万円
◇ すこやか子育て保健事業	7,600万円

※総額及び各大綱別事業費は十万円単位で四捨五入。

※事業別の3年間の事業計

□ 総合計画大綱別事業費

※主な事業を記載

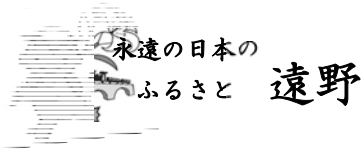
大綱1 自然を愛し 共生するまちづくり 21事業/33億4,300万円		▶ 水道ビジョン推進事業 5億7,900万円 ▶ 橋りょう長寿命化整備推進事業 5億5,400万円 ▶ まちなか再生公営住宅整備事業 5億2,800万円 ▶ 安心安全な道づくり事業 3億4,100万円 ▶ 防災行政無線デジタル化整備事業 2億8,500万円
大綱2 健やかに人が 輝くまちづくり 23事業/10億9,600万円		▶ 自治体連携ヘルスケアプロジェクト事業 2億4,800万円 ▶ 生活習慣病予防プログラム推進事業 2億3,200万円 ▶ 保育所施設整備事業費 1億2,500万円 ▶ わらすっこの療育支援事業 9,900万円 ▶ すこやか子育て保健事業 7,600万円
大綱3 活力を 創意で築くまちづくり 36事業/35億5,100万円		▶ ものづくり産業振興事業 7億8,900万円 ▶ 多面的機能支払事業 4億600万円 ▶ 中山間地域等直接支払事業 3億5,900万円 ▶ 遠野東工業団地整備事業（一般会計） 2億9,000万円 ▶ 中心市街地活性化センター改修事業 2億円
大綱4 ふるさとの文化を 育むまちづくり 18事業/16億7,000万円		▶ 重要文化財千葉家住宅整備事業 6億4,300万円 ▶ 小学校校舎長寿命化改修事業 3億3,200万円 ▶ 学びのまちづくり推進事業 1億9,000万円 ▶ こども本の森構想推進事業 1億4,600万円 ▶ 小学校屋内運動場長寿命化改修事業 8,900万円
大綱5 みんなで考え 支えあうまちづくり 7事業 / 6億5,000万円		▶ 小さな拠点改修整備事業 3億2,700万円 ▶ 遠野ふれあい交流センター改修事業 1億1,800万円 ▶ みんなで築くふるさと遠野推進事業 1億円 ▶ 遠野市民センター改修整備事業 3,900万円

◎過疎債借入予定額		
R3~R5 合計 13億5,230万円		
R3	8事業	3億1,850万円
R4	10事業	6億1,110万円
R5	10事業	4億2,270万円

◎辺地債借入予定額		
R3~R5 合計 4,200万円		
R3	1事業	560万円
R4	2事業	2,440万円
R5	1事業	1,200万円

◎遠野の元気創造基金充当額		
R3~R5 合計 4億6,460万円		
R3	9事業	1億6,500万円
R4	9事業	1億4,980万円
R5	9事業	1億4,980万円

◎永遠の日本のふるさと遠野基金充当額		
R3~R5 合計 6,690万円		
R3	2事業	2,230万円
R4	2事業	2,230万円
R5	2事業	2,230万円



令和2年度遠野市一般会計補正予算(第10号)案の概要について

【発表の要旨】

令和3年3月遠野市議会定例会(2月22日開会)に提出する一般会計補正予算案の概要についてお知らせします。

【発表の内容】

令和2年度遠野市一般会計補正予算(第10号)の概要

1 補正予算額 $\Delta 243,610$ 千円

歳入歳出からそれぞれ 243,610千円を減額し、予算総額を **25,325,797千円**とします。
(当初予算比較では、46.8%の増)

2 編成の視点

- | | |
|------------------------------------|---------------------|
| (1) こども本の森構想の推進に係る事業費の計上 | 26,114千円 |
| (2) 補正予算(第6号)編成後に発生した緊急かつ臨時的な経費の計上 | 117,666千円 |
| (3) 事業費精査による事務費(人件費、繰出金など)等の計上 | $\Delta 387,390$ 千円 |

3 歳入歳出予算の内容

(1) 主な歳入について

1款	市税の増	17,800千円
	軽自動車税 7,800千円 ほか	
14款	国庫支出金の増	71,642千円
	地方創生臨時交付金 162,484千円 ほか	
15款	県支出金の減	$\Delta 130,860$ 千円
	林業成長産業化総合対策事業費補助金 $\Delta 33,654$ 千円 ほか	
17款	寄附金の増	44,000千円
18款	繰入金の減	$\Delta 66,860$ 千円
	財政調整基金繰入金 $\Delta 54,837$ 千円 ほか	
21款	市債の減	$\Delta 161,900$ 千円

(2) 主な歳出について

2 款	総務費の減 ケーブルテレビ事業特別会計繰出金 △44,491千円 財政管理費 110,299千円 ほか	△1,310 千円
3 款	民生費の減 国民健康保険特別会計事業勘定繰出金 48,114千円 ほか	△25,873 千円
7 款	商工費の増 ふるさと応援推進事業費 46,326千円 ほか	29,222 千円
10 款	教育費の減 こども本の森構想推進事業費 26,114千円 ほか	△14,872 千円

4 主要事業

別添「令和2年度一般会計補正予算（第10号）主要事業一覧表」のとおり。

担当	総務企画部財政担当（田代） 電話 0198-62-2111（内線 222）
----	--

令和2年度 一般会計補正予算（第10号）主要事業一覧表

【大綱1】自然を愛し共生するまちづくり 【大綱2】健やかに人が輝くまちづくり 【大綱3】活力を創意で築くまちづくり 【大綱4】ふるさとの文化を育むまちづくり 【大綱5】みんなで考え支えあうまちづくり

（単位：千円）

No.	款	項	目	目名	総合計画大綱	事業名	事業内容	調整額	財源内訳						備考	
									国支出金	県支出金	地方債	その他	その他の内訳	一般財源		
3 款（民生費）																
1	3	1	3	老人福祉費	【大綱2】	高齢者福祉推進事業費	ふれあいホーム上郷リフト式入浴装置購入費	5,687							5,687	
7 款（商工費）																
2	7	1	2	商工振興費	【大綱3】	遠野駅前拠点施設管理費	新型コロナウイルスの影響による指定管理料の増 とおの物語の館指定管理料の増	7,220							7,220	
3	7	1	2	商工振興費	【大綱3】	ふるさと応援推進事業費	1 ふるさと未来投資支援事業費補助金の増 13,370千円 2 産業振興基金積立金の増 32,956千円	46,326				46,325	寄附金	1	寄附金：ふるさと寄附金（通常版41,325、企業版5,000）	
4	7	1	3	観光費	【大綱3】	観光・交流施設整備保全事業費	たかむろ水光園エレベーター制御リニューアル工事請負費	14,621							14,621	
5	7	1	3	観光費	【大綱3】	観光施設円滑運営事業費	新型コロナウイルスの影響による指定管理料の増 1 観光交流センター 249千円 2 風の丘・伝承園 6,175千円 3 ふるさと村・水光園 16,290千円 4 かしわざいだいら交流施設 2,477千円	25,191							25,191	
10 款（教育費）																
6	10	4	3	文化政策費	【大綱4】	こども本の森構想推進事業費	1 備品購入費の増 6,067千円 …図書及び図書除菌機 2 わらすっこ基金積立金の増 20,000千円 ほか	26,114			5,176		20,000	寄附金	938	県支出金：地域経営推進事業費補助金 寄附金：こども本の森遠野寄附金（12月補正5,000を含む）

「市民と共に踏み出す 第2ステージのスタートに向けて」 市総合計画後期基本計画・支え合う小さな拠点による地域づくり 関係団体説明会の開催について

【発表の要旨】

令和3年度から始まる、「第2次遠野市総合計画後期基本計画」及び「小さな拠点による地域づくり」に関し、市内関係団体向け説明会を開催することから、その概要についてお知らせします。

【発表の内容】

1 趣旨

令和3年度は、第2次遠野市総合計画後期基本計画の初年度にあたり、小さな拠点による地域づくりも本格スタートすることから、新型コロナウイルス感染症対策も含め、これまでの取組を関係団体と共有し、これからの第2ステージへの取組のコンセンサスを図ることを目的とします。

2 日時 令和3年2月19日(金) 10:00～11:30

3 場所 あえりあ遠野交流ホール

4 参集範囲

- (1) 遠野市総合計画審議会委員
- (2) 小さな拠点による地域づくり関係団体
 - ・遠野市民センター運営協議会
 - ・ふるさとづくり市民会議
 - ・全行政区長
 - ・全地連協会長
 - ・消防団幹部
 - ・婦人消防協力隊幹部
 - ・社会福祉協議会
 - ・遠野市保育協会
 - ・遠野市防犯協会連合会
 - ・遠野市交通安全協会

150名規模

5 内容

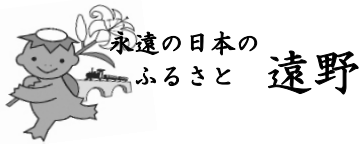
- (1) 第2次遠野市総合計画後期基本計画等について
- (2) 小さな拠点による地域づくりの取組と関連施策について
 - ア 小さな拠点による地域づくりの取組と行政区・消防団再編計画について
 - イ ケーブルテレビ光化 (FTTH) 事業について
- (3) 新型コロナウイルス感染症対策の取組について

6 その他

- (1) 説明会の内容は遠野テレビで収録し、2月下旬から番組形式で放送予定

担当

総務企画部政策担当 (佐々木 810-218)
市民センター地域づくり応援室(松田 840-202)



東日本大震災から10年、市の震災を風化させない取組について

【発表の要旨】

東日本大震災から10年を迎えるにあたり、市の震災を風化させない取組を紹介いたします。

【発表の内容】

1 「東日本大震災10年 遠野市防災の集い」開催について

(1) 目的

東日本大震災による犠牲者のご冥福を祈り、被災地の復興・創生を祈念するとともに地域の防災意識の醸成・高揚を図り、災害に負けない遠野を創ることを目的に開催するもの。

(2) 日時：令和3年3月7日（日）10時～11時15分

(3) 場所：遠野市民センター大ホール（遠野市新町1番10号）

(4) 内容

基調講演 演題 「自然災害へ備える、後方支援資料館の役割」

講師 岩手大学名誉教授 斎藤 徳美氏

2 3.11 東日本大震災遠野市後方支援資料館のリニューアルについて

(1) 目的

市の後方支援活動を紹介してきた資料館をリニューアルし、次世代へ伝承する資料館として整備するもの。

(2) 開所日：令和3年3月7日（日）9時

(3) 見学：午前9時～午後5時（自由見学、入場無料、年中無休）

(4) 整備の特徴

ア 展示配置の変更

全面変更して、見やすく、テーマごとに配置する。

イ 震災当時の映像の視聴

遠野テレビが所有する震災当時の映像を編集し、モニターで投影する。

ウ 震災遺構の展示

時計、楽器、破損した標識等

3 遠野運動公園サインボード（看板）設置について

(1) 目的

震災当時、遠野運動公園に自衛隊、警察、消防等の救援隊が集結して活動した様子を伝えるもの。

(2) 設置場所：遠野運動公園内 陸上競技場管理棟前

(3) 設置完了日：令和3年3月5日（金）



※写真は作製イメージです。

担当

総務企画部防災危機管理課 菊池・佐々木
電話 0198-62-2111（内線 121・122）

遠野東工業団地の財産取得及び売却について

【発表の要旨】

遠野東工業団地（東側工区・西側工区）の造成工事が完了しましたので、岩手県土地開発公社から当該用地を取得します。

また、SMC株式会社遠野工場の増設のため、当該用地取得後、同社に用地を売却します。

【発表の内容】

1 背景とこれまでの経緯

東北横断自動車道釜石秋田線全線開通による高速交通網の整備により、当市への企業進出意欲の高まりを踏まえ、遠野東工業団地の拡張整備に向けて岩手県土地開発公社と平成29年9月に議会の議決をいただき、用地取得、用地造成等業務に関する協定を締結し整備を進めてきました。

このたび、令和2年度の履行期限内に造成工事が完成し、事業費用が確定したことから岩手県土地開発公社から土地を取得します。

2 用地取得面積及び金額

(1) 用地取得面積

区分	東工区	西工区	合計	摘要
取得面積(m ²)	134,765	164,627	299,392	市道拡幅用地含む

(2) 取得金額

区分	東工区	西工区	合計	摘要
取得価格(円)	740,714,159	1,433,739,406	2,174,453,565	

岩手県土地開発公社において、用地取得から用地造成に要した費用による。

(3) 今後の対応

令和3年3月遠野市議会定例会に遠野東公共団地用地の財産取得について提出します。

(参考) 岩手県土地開発公社への支払い状況及び支払い予定額

年度	平成29年度	30年度	令和元年度	2年度(今回)
支払い金額(円)	45,250,000	331,152,000	833,409,000	964,642,565

3 土地の売却について

これまで企業と土地利用に係る造成内容の協議を進めながら、整備進捗状況等を含め完成後の購入をいただけるように交渉を行ってきました。

昨年12月に岩手県土地開発公社と取得価格の確定により、次の面積及び金額により合意に至りました。

3月議会定例会最終日本会議に財産の処分について追加で提案するため、事務手続きを進めていきます。

(1) 土地売却面積

区 分	3工区(東)	4工区(西)	合計	摘 要
売却面積(㎡)	133,536	162,831	296,367	市道拡幅整備用地及び開発区域内における道路・水路付替え用地を除く。

(2) 売却価格

区 分	金額(円)	摘 要
取得価格	2,174,453,565	(A)
遠野市実施及び負担分	8,646,480	(B) 農振除外手続資料作成費用
	522,000	(C) 起債利息
	2,704,989	(D) 市道拡幅用地取得負担分
合 計	2,180,917,056	(A) + (B) + (C) - (D)
売却価格	2,180,910,000	万円未満切り捨て

(3) 売却先

東京都千代田区外神田4-14-1

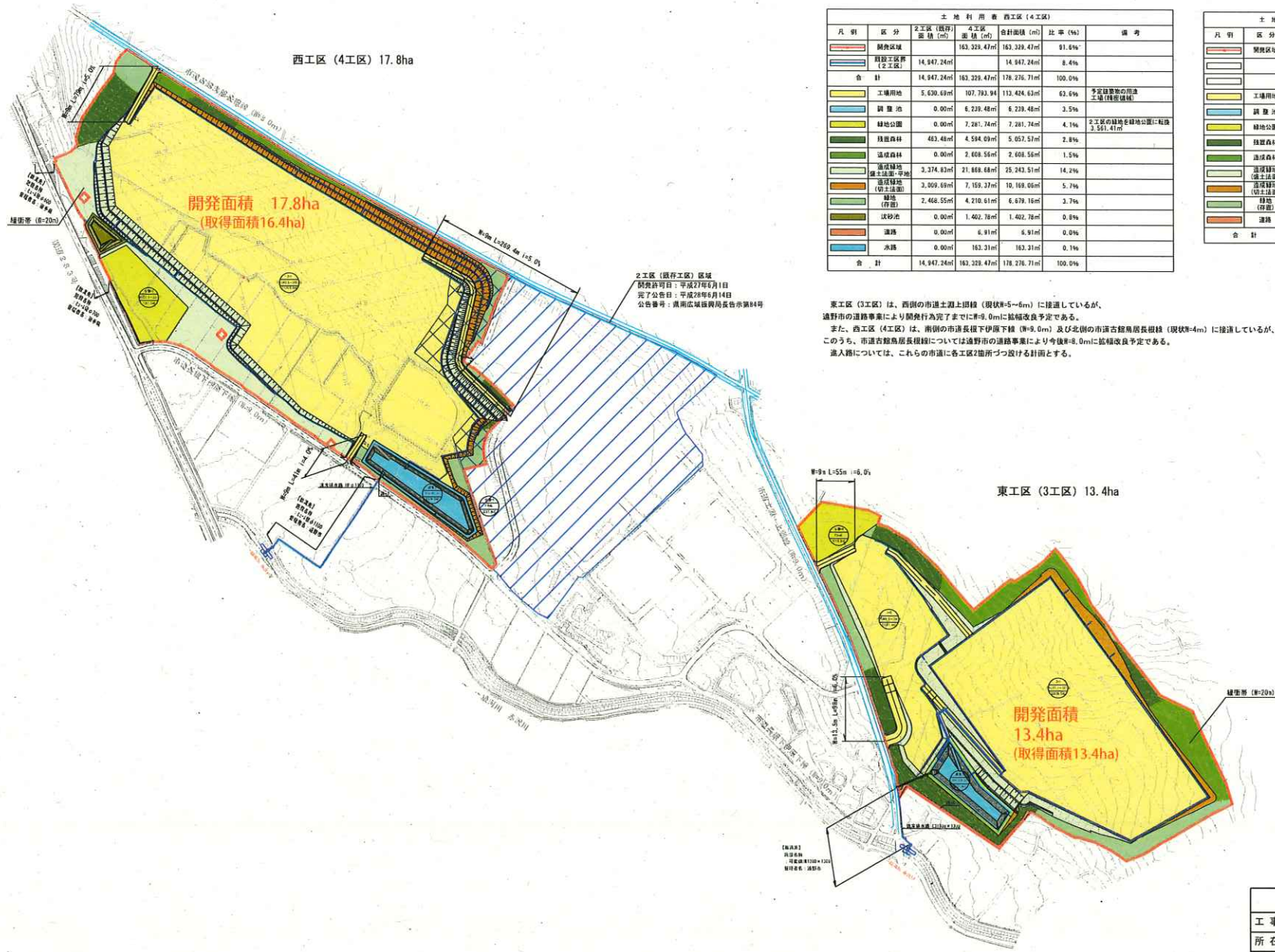
SMC株式会社 代表取締役社長 丸山 勝徳

4 今後の予定

- 2月下旬 岩手県土地開発公社と土地売買仮契約締結
- 3月5日(金) 市議会本会議議決をもって土地売買本契約
- 8日(月) 遠野市財産評価審議会へ売却価格について諮問
売却交渉先と土地売買仮契約締結
- 12日(金) 市議会本会議へ財産の処分について追加提案予定
議決により本契約

担当	環境整備部まちづくり推進課 (村上) 電話 0198-62-2111 (内線 541) 産業部商工労働課 (永田) 電話 0198-62-2111 (内線 312)
----	---

土地利用計画平面図（全体）



西工区（4工区）17.8ha

開発面積 17.8ha
(取得面積16.4ha)

2工区（既存工区）区域
開発許可日：平成27年6月1日
完了公告日：平成28年6月14日
公告番号：南宮広域緑地開発告示第84号

東工区（3工区）13.4ha

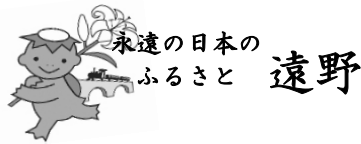
開発面積 13.4ha
(取得面積13.4ha)

凡引	区分	2工区（既存）面積 (㎡)	4工区面積 (㎡)	合計面積 (㎡)	比率 (%)	備考
	開発区域		163,329.47㎡	163,329.47㎡	91.6%	
	緑道工区界（2工区）	14,947.24㎡		14,947.24㎡	8.4%	
	合計	14,947.24㎡	163,329.47㎡	178,276.71㎡	100.0%	
	工場用地	5,630.69㎡	107,793.94㎡	113,424.63㎡	62.6%	予定建設物の用途工場（建設機械）
	調整池	0.00㎡	6,239.48㎡	6,239.48㎡	3.5%	
	緑地公園	0.00㎡	7,281.74㎡	7,281.74㎡	4.1%	2工区の緑地を緑地公園に転換（3,551.41㎡）
	雑草森林	463.48㎡	4,594.69㎡	5,057.53㎡	2.8%	
	造成森林	0.00㎡	2,608.56㎡	2,608.56㎡	1.5%	
	造成緑地（陸上法地）	3,374.83㎡	21,869.68㎡	25,243.51㎡	14.2%	
	造成緑地（陸上法地）	3,009.69㎡	7,159.37㎡	10,169.06㎡	5.7%	
	緑地（貯池）	2,468.55㎡	4,210.61㎡	6,679.16㎡	3.7%	
	沈砂池	0.00㎡	1,402.78㎡	1,402.78㎡	0.8%	
	道路	0.00㎡	6.91㎡	6.91㎡	0.0%	
	水路	0.00㎡	163.31㎡	163.31㎡	0.1%	
	合計	14,947.24㎡	163,329.47㎡	178,276.71㎡	100.0%	

凡引	区分	面積 (㎡)	比率 (%)	備考
	開発区域			
	工場用地	94,211.04㎡	62.7%	予定建設物の用途工場（建設機械）
	調整池	5,351.50㎡	4.0%	
	緑地公園	4,714.92㎡	3.5%	
	雑草森林	9,051.54㎡	6.7%	
	造成森林	9,244.57㎡	6.8%	
	造成緑地（陸上法地）	10,391.30㎡	7.7%	
	造成緑地（陸上法地）	4,095.07㎡	3.1%	
	緑地（貯池）	6,476.32㎡	4.8%	
	道路	711.28㎡	0.5%	
	合計	134,247.95㎡	100.0%	

東工区（3工区）は、西側の市道土曜上掛線（現状幅5-6m）に接続しているが、遠野市の道路事業により開発行為完了までに幅9.0mに拡幅改良予定である。
また、西工区（4工区）は、南側の市道長根下野原下線（幅9.0m）及び北側の市道吉野島居長根線（現状幅4m）に接続しているが、このうち、市道吉野島居長根線については遠野市の道路事業により今後幅8.0mに拡幅改良予定である。
進入路については、これらの市道に各工区2箇所づつ設ける計画とする。

工事名	遠野東工業団地（東工区）造成工事
所在地	遠野市青森町中沢28地割地内ほか
図面名	土地利用計画平面図（全体）
平成30年度	図面番号 8
縮尺	A3 1:2,500 A2 1:3,000
設計者	片桐 慎



遠野市記者発表資料
令和3年2月15日
教育委員会事務局学校教育課

遠野高校「新しい『遠野物語』を創るプロジェクト」発表会について

【発表の要旨】

遠野高校が地域との協働による人材育成として実践している探究活動「新しい『遠野物語』を創るプロジェクト」の発表会が開催されます。

1 概要

遠野高校が総合的な探究の時間に取り組んでいる「新しい『遠野物語』を創るプロジェクト」について、地域への還元や提案を行うとともに自己のキャリア形成として実践してきた成果が発表されます。

2 日程

- (1) 日時 令和3年2月25日（木）9時25分～15時15分
- (2) 場所 遠野市民センター大ホール
- (3) 日程

9：25～9：40	開会行事
9：55～10：35	マイプロジェクト発表
10：40～15：00	プロジェクト発表
15：00～15：15	閉会行事

3 発表内容

	発表テーマ
マイプロジェクト	① 飛行機を使わずに遠野に来る方法～You can go to Tono～
	② 外国人のハートをつかみとれ ～遠野の食材を使ったビーガン料理で～
	③ 「弁当」から「BENTO」へ
プロジェクト	A 高校生の目線で魅力ある広報を作ろう
	B 遠高Watching
	C SDGsで地域創生を実現させよう
	D 「外国人に優しいまちづくり」プロジェクト
	E 子育て支援の充実
	F 遠野サッカー研究所
	G 遠野地域における食生活改善
	H 遠野市の地域活性化
	I 遠野に生きる人たちの今、昔
	J 囲碁と私と数学と
	K 遠野市とジングスカン
L 遠野を自然科学の視点で	

4 問い合わせ先

遠野高校（Tel0198-62-2824）

担当	教育委員会事務局学校教育課 (担当：澤村・佐々木) 電話 0198-62-4412
----	--

The 110th Anniversary of
The Legends of Tono 2020

遠野物語 110周年

遠野方言川柳コンテスト

参加費 : 無料
テーマ : 応募用紙を参照
応募期間 : 1月16日(土)~2月13日(土)
応募口数 : お一人当たり2句
景品 : 遠野市の特産品を予定
<問い合わせ先>
Gmail:hogen110memory@gmail.com

主催 : 盛岡第一高等学校「遠野方言川柳コンテスト実行委員会」 共催 : 遠野市

『遠野物語』発刊 110 周年記念

「遠野方言川柳コンテスト」表彰式・作品展

1 趣旨

岩手県遠野市は「民話のふるさと」として知られ、方言文化の結晶である『遠野物語』は発刊 110 周年を迎えた。遠野市では『遠野物語』や「昔話語り部」、「遠野物語ファンタジー」などに代表される方言文化が、今なお大切に継承されているが、世界全体を見渡すと生活の変化やグローバル化により消滅の危機に瀕している。地域の高校生の視点から、地域課題研究の一環として、方言文化の「聖地」である遠野市において、「川柳」という親しみやすいツールを通して、方言文化の振興を図ることを目的とする。

2 主催 遠野方言川柳コンテスト実行委員会（岩手県立盛岡第一高等学校 2 年 2 組 平藤広大、吉田栄樹、野嶋蓮恩）

3 共催 遠野市

4 川柳作品の募集と審査

(1) 作品の応募方法について

市広報や新聞等を活用し、域内ほか岩手県全体に呼びかける。郵送や域内協力施設に投函箱を設置する。また、岩手県立盛岡第一高等学校に委員会を設置し、電子メールによる募集も行う

(2) 応募受付期間 令和 3 年 1 月 16 日～令和 3 年 2 月 13 日 〆切 (2/1 現在応募数 80 点)

(3) 審査員 ・熊谷岳朗氏（岩手県川柳連盟理事長）、・新沼史和教授（盛岡大学教授）

(4) 賞について

最優秀賞（1 人）、優秀賞（2 人）、特別賞＜高校生までの学生部門 5 人、30 代まで 5 人、40 代～50 代 5 人、60 代以上 5 人＞

(5) 応募先 〒020-0066 岩手県盛岡市上田 3 丁目 2-1 岩手県立盛岡第一高等学校内
遠野方言川柳コンテスト実行委員会 e-mail: hogen110memory@gmail.com

5 作品表彰式について

(1) 日時 令和 3 年 2 月 23 日（火）13 時 30 分～14 時 15 分ごろまで

(2) 場所 遠野市役所本庁舎 市民ホール（ステージ）

6 遠野方言川柳作品の展示について

(1) 期間 令和 3 年 2 月 23 日（火）～3 月 6 日（土）14 時まで

(2) 場所 遠野市役所本庁舎 市民ホール

「遠野方言川柳コンテスト実行委員会」

〒020-0066 盛岡市上田 3 丁目 2-1 盛岡第一高等学校内
hogen110memory@gmail.com

<共催問い合わせ>

遠野市文化課（遠野市立図書館博物館内）110 周年事業担当

TEL.0198 (62) 2340 bunka@city.tono.iwate.jp

食べる

8 (有)竹林堂
☎0198-62-2227

特製ひし餅・さくら
上用まんじゅう等 **持ち帰りのみ**

26 あえりあ遠野
☎0198-60-1703

ひな御膳 2,200円 **1日限定
20食**

27 料理茶屋あべ家
☎0198-62-0077

ひな膳 2,000円 **持ち帰りのみ
要予約**

28 日本料理 旬菜和田
☎0198-62-0266

ひな懐石 3,740円



限定メニュー以外の
通常メニューもございますので
お問い合わせください

※各店、都合により急遽お休み、
内容が変更となる場合があります。
ご了承ください。

体験する

2 まつだ松林堂

ひなの語り部による
ご案内 **随時開催**

・ひなまつり限定
紅白あけがらす 400円

3 遠野市立博物館

ギャラリートーク
(展示解説会)
[入場料] 一般 310円

9 須藤写真館

須藤家のおひな様と
記念撮影 **随時開催**
[料金] 2Lサイズ1枚 500円

24 遠野交通(株)

ひなめぐり観光タクシー
[料金] 1時間 5,560円～
随時開催

25 駅前さろん「銀」
遠野市シルバー
人材センター

ワークショップ開催
[料金] 100円～
毎日開催

30 サンホビー アングル

おひなさまと一緒に
記念撮影 **随時開催**

おひなさまと一緒に写真撮影が
できるフォトブースを設置



遠野市観光ふるさとガイドの会 (遠野市観光協会内)

遠野町家のひなまつりワンコインツアー

遠野町家のひなまつり期間、予約不要のワンコインガイドを開催します！
遠野のこと、ひなまつりのことなどガイドが分かりやすくご案内します。
[駐車場] 13台 30分まで無料

期間 2月26日(金)～3月3日(水)

〈出発時間〉 10:30、13:30 (出発時間を過ぎたら受付終了)

〈受付場所〉 旅の蔵遠野 (遠野駅目の前)

〈所要時間〉 1時間30分

〈料金〉 お一人様 500円 (小学生未満無料)

〈問合せ先〉 (一社)遠野市観光協会 TEL 62-1333

会期中の 駐車場のご案内

無料開放期間 2月26日(金)～3月3日(水)



◆とぴあ駐車場 280台

◆とおの物語の館 (バス専用)大型バス4台
※要事前連絡 0198-60-1700 (あえりあ遠野)

◆遠野蔵の道ギャラリー駐車場 14台 (月極駐車場には駐車できません)

※出来る限り、公共交通機関をご利用頂き、ご来場下さい。
※満車の場合はパンフレットに掲載されている他の駐車場をご利用下さい。
※駐車場内で事故やトラブル等が発生した場合、主催者は一切の責任を負いかねますのでご了承ください。



日時 令和3年 午前10時～午後4時

2月26日(金)～3月3日(水)

場所 遠野駅周辺商店街等

(主催) 遠野商工会
(主管) 遠野商工会女性部
(共催) 遠野市・遠野市観光協会

各店舗で新型コロナウイルス感染症対策を実施しております。
感染症対策のため、入店時の検温、消毒、連絡先の記入にご協力をお願いいたします。

遠野市立博物館

令和2年度冬季特別展
「遠野のひな人形」

会期 2月5日(金)～3月7日(日)

午前9時～午後5時 ※2月8日(月)、2月15日(月)、
2月22日(月)は休館日です

お問い合わせ先 遠野商工会 TEL.0198-62-2456 FAX.0198-62-2356
E-Mail shokokai@echna.ne.jp ホームページ http://www.shokokai.com/tohno/

観光のお問い合わせ先 遠野市観光協会 TEL.0198-62-1333 E-Mail toiawase@tonojikan.jp ホームページ http://www.tonojikan.jp/

遠野町家のひなまつり

ひなめぐり

マップ

期間

2/26(金)~3/3(水)

※店舗によって異なる場合があります

古びな特別展示会場

おひなさまギャラリー会場

お食事・お休み処

ひなの語り手スポット

トイレ・利用可能店 駐車場

283

遠野バイパス

早瀬川

毎日

遠野町家のひなまつりワンコインガイド



遠野ふるさと観光ガイドの会

JR釜石線

JR 遠野駅

駅前駐車場



(一社)遠野市観光協会



旅の蔵 遠野

あすもあ遠野

24

遠野交通(株)

ひなめぐり観光タクシー

随時

毎日

ワークショップ

駅前さろん「銀」
遠野市シルバー人材センター

25

12

詩季

日本料理 旬菜和田

28

遠野ショッピングセンター とぴあ

14 とぴあ(1F)

15 手芸の店 ルピナス(2F)



昭和通り

随時

おひな様と記念撮影

遠野市役所 本庁舎

22 遠野商工会 女性部

9

やなぎ屋

千葉医院

須藤写真館

23 遠野郵便局

※土・日曜定休

大工町

千葉家具店 (有)竹林堂

7

8

随時

おひな様と記念撮影

30 サンホビー アンクル

※火曜定休

仲町

23 遠野郵便局

※土・日曜定休

石町

23 遠野郵便局

※土・日曜定休

大慈寺

遠野蔵の道 ギャラリー

19

料理茶屋 あべ家

27

11

随時

おひな様と記念撮影

30 サンホビー アンクル

※火曜定休

須藤写真館

23 遠野郵便局

※土・日曜定休

仲町

23 遠野郵便局

※土・日曜定休

石町

23 遠野郵便局

※土・日曜定休

善明寺

遠野蔵の道 ギャラリー

19

料理茶屋 あべ家

27

11

随時

おひな様と記念撮影

30 サンホビー アンクル

※火曜定休

須藤写真館

23 遠野郵便局

※土・日曜定休

仲町

23 遠野郵便局

※土・日曜定休

石町

23 遠野郵便局

※土・日曜定休

八百源

18

東北銀行

4

神田屋

随時

おひな様と記念撮影

30 サンホビー アンクル

※火曜定休

須藤写真館

23 遠野郵便局

※土・日曜定休

仲町

23 遠野郵便局

※土・日曜定休

石町

23 遠野郵便局

※土・日曜定休

下一日市

上一日市

上一日市

岩手銀行

Commons Space

17

銀北日本

2

まつだ松林堂

ひなの語り部によるご案内

16

新里陶器店

1

(有)松田酒店

市内観光共通入場券

お得な 1,350円 (5施設で)

- 遠野市立博物館
- 遠野城下町資料館
- とおの物語の館
- 遠野ふるさと村
- たかむろ水光園
- 伝承園
- 福泉寺
- 遠野郷土人形芸村

御来場の皆様へ主催者からのお願い

本イベントは、子供の健やかな成長を願い日々大切に受け継がれてきたおひななどを特別に一般公開するものです。今後も本イベントを継続するため、次の点につきましてご来場の皆様のご理解とご協力をお願いします。

- ◆公開期間外、公開時間外の見学はご遠慮ください。
- ◆展示物に触れたり、品評したりなさぬようお願いいたします。
- ◆写真撮影が禁止されている会場での撮影はご遠慮ください。
- ◆各店、都合により急遽お休み、内容が変更となる場合があります。ご了承ください。



展示会場の目印は、店頭の赤いのぼり旗とのれんです。食事提供会場の目印は、店頭のピンクののぼり旗です。

遠野町家のひなまつり
お食事処・お休み処

会場案内

2月26日~3月3日は、赤いジャンパーを着た観光ガイドがおりますので、お気軽に声をかけて下さい。



遠野警察署

31 遠野小学校
※土日は外からの見学



遠野文化研究センター 10周年を迎えて

Tono Culture Research Center
10th Anniversary

◇ 対談 「はじまりの『遠野物語』が甦るとき」

遠野文化研究センター 赤坂憲雄 所長 × 三浦佑之 顧問

- ◇ 語り部1,000人プロジェクト認定式
- ◇ 『遠野物語』 発刊110周年記念出版について
- ◇ 「遠野文化研究センター」のこれから
- ◇ 「こども本の森 遠野」に期待すること



遠野文化研究センター
赤坂憲雄 所長

民俗学者。学習院大学教授。
著書に『東北学/忘れられた
東北』、『遠野/物語考』な
ど。



遠野文化研究センター
三浦佑之 顧問

日本文学者。千葉大学名誉
教授。伝承や地方の言語な
どを研究。著書に『口語訳
古事記』など。

令和3年

3月18日(木) 18:00~20:00

遠野市民センター大ホール

定員/150名(要申し込み・先着順)

入場料/無料

※新型コロナウイルス感染症対策のため、会場内ではマスクの着用、手指の消毒、ソーシャルディスタンスの確保などにご協力をお願いします。

※感染拡大状況によって、内容の一部変更や、入場を一部制限する場合があります。