



遠野

広報

夏の夜のひとときを楽しむ

遠野まめけ節全国フェスティバルのオープニングを飾った「こどもまめけ節パレード」には、市内の10保育園児が出演。その愛くるしい踊りに観客から大きな拍手が送られていました。【20ページに関連】

今月の主な内容

- ◆特集スローライフ…………… 2 P
- ◆遠野市議会議員選挙…………… 6 P
- ◆収納対策進捗状況…………… 7 P

発行・編集 / 遠野市生活環境部

〒028-0592 遠野市東館町8番12号

TEL:0198(62)2111 FAX:0198(62)3047

<http://www.city.tono.iwate.jp/> E-mail:tonocity@tonotv.com

2006
No. 13

9



スローライフの始まり

スローライフの起源は、一九八〇年代のイタリアで起こった「スローフード運動」などを背景に「スロー」という言葉が新しい価値として登場したことに由来し、時間に追われず、自然と調和し、ゆったり生きるライフスタイルの重要性が生態学者などによって提唱されたことが始まりといわれています。

スローライフとは

スローライフとは、スピー



— 特集 スローライフ — これからの『遠野物語』

過去を見つめ、未来を描く
遠野ならではの「まちづくり」と「ライフスタイル」を考える

ゆっくり、ゆったり、心豊かに

PART 1

知る スローライフを

スローライフの「スロー」という言葉を「エコロジカル」生態系によい、環境によい」という言葉や「サステナブル」永続性のある、継続可能な」、「ローカーrier」地域の」という言葉に置き換えることができるともいわれています。

地域に根ざした暮らし

ドを追求してきた高度経済成長時代の価値観とは違う暮らし方を送ることです。今までの、より効率的なこと、より大きいこと、より強いこと、より速いことなど、競い合う暮らしではなく、ゆったり、ゆったり、心豊かに暮らすということです。だからといって、速さの価値を否定することではありません。「緩急自在」という考え方を大切にしていこうとす。

つまりスローライフは、「環境によく、いつまでも永遠に続く、地域に根ざした暮らし」といえるのではないのでしょうか。時代の激しい変化とともに駆け抜けてきた人生を立ち止まってみてください。それまでの生き方は、自分に合ったものでしたか。肩の力を抜き、歩む速度を緩めてみてください。昨日まで見えなかった大切なものが、きっと見えてきます。スローライフという暮らしは、忙しい時間や空間から離れ、やりたいことができる生き方を手に入れるライフスタイル。自然や家族、友人とのかわり、社会や地域の中の自分を見つめ直し、自分に合った無理のない生き方をしていくことです。そのとらえ方は人それぞれで異なります。あなたのスローライフを見つけてみませんか。

まちづくり スローライフの

催しを多彩に遠野らしさをアピール

地域の価値を再認識

スピードと効率を追求し続けた社会の中で、人間性の喪失、環境の破壊、地域の衰退などの問題が新たに生まれました。

その反省から人間性の回復、地域の価値の再評価などを目指した「ゆつくり、ゆつたり、心豊かに」をキーワードとしたスローライフの動きが広がっています。

そんな中、自然と共生を図り、先人から受け継いだ遺産を大切にしてきた遠野で九月から十一月にかけて「スローライフ月間 in 遠野」を開催します。

地域の自然、歴史、伝統、文化の大切さ、真の豊かさをはぐくみ、遠野という地域の価値を再認識してみませんか。

市は人材の育成、市民と行政の協働による「スローライフ」を意識した遠野ならではの

序章

「スローライフ月間 in 遠野」は九月を序章と位置付け、九月十六、十七の両日に開催される「遠野まつり」を皮切りに、二十七日には「加藤登紀子コンサート」を行うなど、さまざまなイベントを企画しています。

本章

本章と位置付けられた十月は、合併一周年記念式典において、環境にやさしいキャンドルを使った「ふるさと遠野」を語る趣向が考えられています。キャンドルは、月間内事業に花を添えることでしよう。

二十二日には、ユースキャスターの筑紫哲也さんによる講演などのシンポジウム



ふるさと交流課長
佐々木 政嗣
ささき まさつぐ

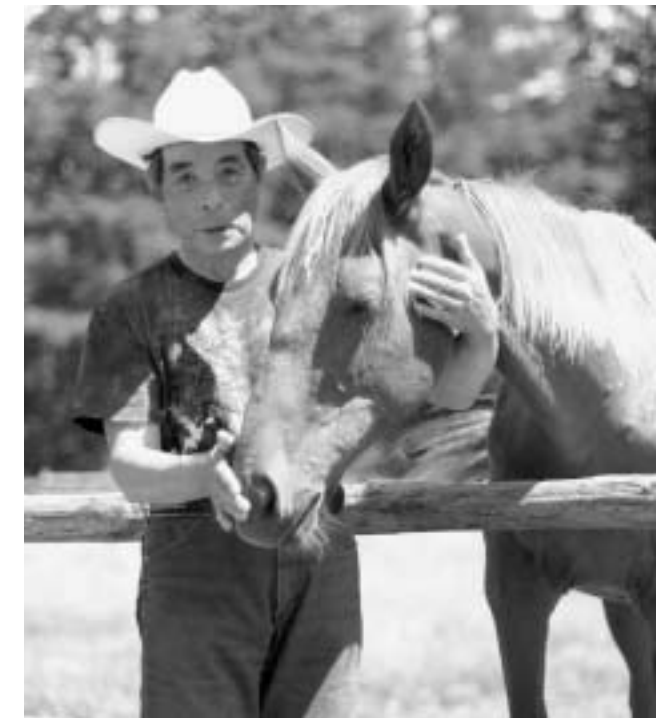
市は「スローライフ月間 in 遠野」を市内の各分野40団体と行政の協働による実行委員会を設立し、「スローライフ」を意識した新しいまちづくりと、遠野ならではの豊かなライフスタイルを目指して推進しています。

この事業は、新遠野市誕生一周年を記念した事業でもあることから、未来に向けて「環境によく、いつまでも永遠に続く、地域に根ざした豊かな暮らし」を皆さんと一緒に考える機会にしたいと思っています。

また、十月中の土・日曜日には「まちなか賑わいイベント」を行うほか、「全国ホースサミット」や馬蹄を投げる競技「ホースシューズ大会」も開催します。

終章

終章となる十一月は、英国農家民宿の第一人者ジュリエットさんの講演や、団塊の世代らをターゲットにした馬付き住宅の内覧会を開催するなど、遠野らしさを内外にアピールしていきます。



高橋 眞さん

●たかはし・まこと
岩泉町出身。日産自動車にエンジニアとして勤務。退職後、遠野に移り住み、平成10年、松崎町駒木に「駒木越冬牧場」を開牧。71歳

変化を恐れない

「自然に恵まれたこの遠野で動物と触れ合いながら生活すること」。自分にとつてのスローライフをこう話す高橋眞さんは、自宅近くの小高い丘に厩舎を構え、子馬たちを育てています。

馬との出会いは少年時代にさかのぼります。祖母の家が馬にいて鉄を着ける仕事をしていたことから、馬と触れ合い、友達になった高橋さんは「いつの日か馬を育てたい」と夢を抱くようになり、遠野でその夢をかなえました。

スローライフを体感

今年の五月、東京都練馬区の東京学芸大学付属大泉中学校の三年生百三十九人が修学

「わたしの場合、馬とのかわりにスローライフを見出しています。それぞれ個性のある若い馬たちに人間を信頼させること。そこには戦いがあり、その戦いで馬を育てる面白さを感じます。日々、挑戦です」と笑顔の中に揺るがない自信を感じます。

旅行で遠野を訪れました。高橋さんの厩舎には十二人が訪れ、馬に餌を与えたり、ブラシがけをするなど体験学習に取り組みました。

子どもたちが体験を終え、帰るためにバスへ乗り込んだとき、馬たちが一斉に鳴き始めた。高橋さんは「初めて見る光景に驚きと感動を覚えましたが、子どもたちもスローライフを味わったと思います。私もスローライフを味わいました。感動する場面を作ってくれる。これがスローライフではないかと思えます」。

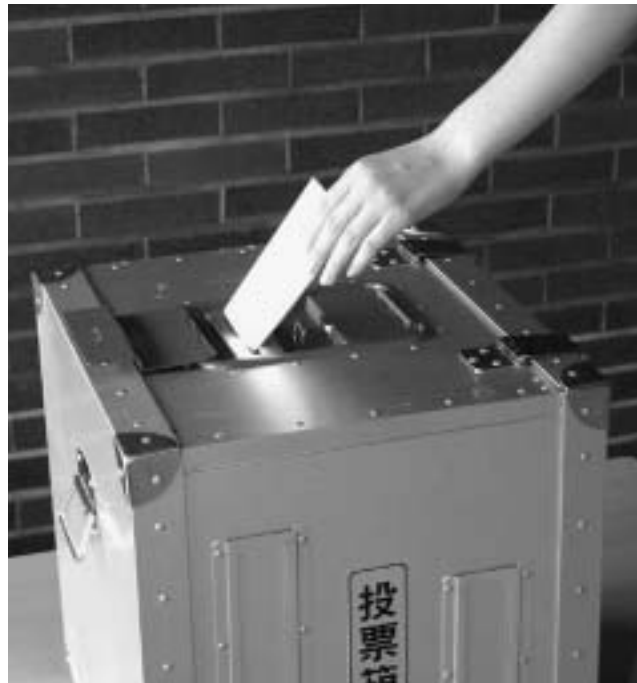
さまざまな馬事振興事業にボランティアとしてかわり多忙な毎日を送る高橋さん。「忙しいからこそスローライフが楽しい。忙しいとき、のんびりするときに、そのめりはりがわたしにスローライフを感じさせてくれます」と話しています。

自然をいかに活用するかがわたしのスローライフ

スローライフを 実践

一票に託すみんなの大きな願い

投票は10月29日(日)
午前7時—午後6時



市村合併後、初の遠野市議会議員選挙が10月29日に行われます。わたしたちの明日を決める重要な選挙で定数は22人です。有権者として自覚と責任を持って棄権することなく、大切な一票を投票しましょう。

投票できる人

今回の選挙で投票できる人は、次の二つの条件を満たしている人です。
①満二十歳以上の人(昭和六十年十月三十日以前に生まれた人)
②平成十八年七月二十一日以前に遠野市に住民登録をした人

入場券を忘れずに

投票日当日に投票できる時間は、午前七時から午後六時までです。投票日が近づくと「投票所入場券」が郵送されますので、投票は入場券に記載されている投票所で行ってください。また、投票の際は入場券を忘れずに持参してください。

投票は、候補者名を投票用紙に自書する方法ですが、目が不自由だったり、手にけがをしていいるなど自分で投票用紙に記入できない人は、係員が本人に代わって記入する「代理投票」に参加してください。

より投票することができます。

代理投票を希望する人は、投票所の受付係に申し出てください。
期日前投票
仕事や旅行、冠婚葬祭などで投票日に投票所へ投票できない人は、選挙期日前に投票することができます。

【期間】十月二十三日(月)から二十八日(土)まで
【時間】午前八時三十分から午後八時まで

【場所】市役所期日前投票所と宮守総合支所期日前投票所
【手続き】投票の際は、宣誓書に列挙されている一定の理由の中から、自分が該当する項目を選択します。

郵便などによる不在者投票

体に重度の障害があるため投票所に行けない人は、家にいながら郵便で投票することができます。身体障害者手帳、戦傷病者手帳、介護保険者証を持って

身体障害者手帳		戦傷病者手帳	
障害の程度	障害の部位	障害の程度	
1級・2級	両下肢・体幹	特別項症—第2項症	
	移動機能障害		
1級・3級	心臓・腎臓	特別項症—第3項症	
	呼吸器・直腸小腸・ぼうこう		
1級—3級	免疫の障害		
介護保険の要介護度 要介護5			

いる人で、右表に該当する人が対象です。

郵便などによる不在者投票には、郵便投票証明書が必要となります。詳しくは市選挙管理委員会までお問い合わせください。

郵便などによる不在者投票の対象者で、自書することが困難な人は、代理記載人をあらかじめ市選挙管理委員会に届け出ることにより、投票に関する記載を代理人に代理させ投票することができます。ただし、次のいずれかに該当する人が対象です。

- ①身体障害者手帳の上肢または視覚の障害程度が一級の人。
- ②戦傷病者手帳の上肢または視覚の障害の程度が特別項症から第二項症までの人。

問い合わせ先 市選挙管理委員会事務局 (☎②111内線218または直通☎0173)

市税等収納対策プロジェクト進捗状況

滞納繰越額 3億3,549万円

全体収納率 0.79ポイント減

旧市は、自主納付の促進と公平・公正を確保するため、平成十五年度に市税等収納対策プロジェクトを立ち上げ、市税や保育料などの収納対策に取り組んできました。十七年度は前年度に比べ、すべての項目で収納率が低下し、滞納額が増加しました。

◆17年度総括

十七年度の収納対策プロジェクトは、旧市分の滞納繰越額の圧縮を目指して取り組みましたが、実績収納率は前年度に対して0.79ポイント下回る91.90%となりました。

国内経済情勢が景気回復に向かっているといわれていますが、当市においては依然として厳しい経済状況にあります。そのため、建設業や農業、商店の経営不振や会社のリストラで納税などに苦慮している状況がみられます。

市税と国民健康保険税の収納率を十七年度の県内十三市の状況と比較すると、市税は二位の奥州市を0.61ポイント上回る94.36%で一位となっています。国民健康保険税は、一位の陸前高田市を5.67ポイント下回る85.20%で二位となっています。

当市の前年度収納率との比較では、結果的にすべてが下回りましたが、県内の全体的な傾向として収納率が低下傾向にある厳しい状況の中で、当市が上位に位置することができたのは、

プロジェクトの成果の現れといえます。

◆差し押さえの状況

市税の差し押さえは、十六年度と同程度の百五十一件。差し押さえにより、市税債権として確保した額は六千七十七万円で、これにより不納欠損額(時効により台帳から削除する額)を抑制することができました。

なお、差し押さえにより、市税に配当された件数は、百三十九件で金額は約七百二十六万円でした。

滞納整理を進めるためには、年度当初に滞納者を①財産の差し押さえをする者②滞納処分の停止をする者③徴収継続とする者—に整理し、具体的な目標数値を定め、ほかの歳入にあっても同じ視点で取り組む必要があります。

◆18年度の取り組み

十八年度の全体の目標収納率を92.53%に設定し、職員による戸別訪問を実施します。市税などの滞納者に対する任意納付

◆項目別滞納額と収納率(上段は滞納額、下段は収納率)

項目	16年度実績	17年度	
		実績	16年度比較
市税・国民健康保険税	2億1,082万円 91.95%	2億2,923万円 91.37%	1,841万円 -0.58%
保育料	2,255万円 84.36%	2,604万円 83.25%	349万円 -1.11%
住宅使用料	242万円 95.59%	335万円 93.73%	93万円 -1.86%
学校給食費	432万円 96.42%	506万円 95.72%	74万円 -0.70%
水道料	4,738万円 91.52%	4,952万円 91.01%	214万円 -0.51%
公共下水道・農業集落排水施設使用料	884万円 93.65%	963万円 84.73%	79万円 -8.92%
介護保険料	654万円 97.62%	1,050万円 96.27%	396万円 -1.35%
ケーブルテレビ使用料	21万円 99.91%	27万円 99.89%	6万円 -0.02%
奨学資金	122万円 96.93%	189万円 95.10%	67万円 -1.83%
合計	3億430万円 92.69%	3億3,549万円 91.90%	3,119万円 -0.79%

※単位未満を四捨五入しているため、合計額などが異なる場合があります

を促すとともに、滞納が長期間に及ぶ者または高額な者については、滞納を放置することなく厳正に滞納整理を進めます。

産の差し押さえなどの滞納処分を、学校給食費、住宅使用料などについては、財産の差し押さえなどを裁判所に申し立てすることを視野に入れて取り組んでいきます。

問い合わせ先 市税務課収納係 (☎②111内線242)

はつきり断る勇氣を持ちましょう

悪質商法についての相談件数が十一年ぶりで減少に転じました。平成十七年度に県民生活センターや各地方振興局消費生活相談室に寄せられた相談件数は一万二千四百二十五件。前年度に比べ六千三百五十五件(33・8%)減少しました。相談件数が減少した主な原因は、パソコンや携帯電話の有料サイト利用料などの不当請求に関する相談が四千五百件と前年度に比べ、六千八百九十六件(62・7%)減少したことによります。なお、訪問販売では布団類、通信販売では電話情報提供サービスやオンライン情報サービス、電話勧誘販売では資格取得・講座受講などの相談が依然として多い状況となっています。

被害に遭わない心掛け



突然、訪ねてくる怪しい業者。最近の悪質な業者は親切、丁寧な態度で近寄ってきます。悪意を隠している笑顔にだまされないように次のことに注意しましょう。

①知らない人が訪ねてきたら、家の中に入れないようにしましょう。



②訪問目的を必ず確認し、自分には必要がないと思つたなら「いりません」「帰ってください」とはっきり断りましょう。「いいです」「結構です」「いいです」は、「契約してもいいですよ」と解釈される場合がありますので、注意してください。「いや」と断っているにも

かわらず、しつこく勧誘を続けたり、家から立ち退かないのは法令違反です。家族や知人、警察に助けを求めましょう。

③本当に必要なものかどうか迷うときは、すぐに契約せず、家族などに相談しましょう。契約を急がせる業者は要注意です。

クーリング・オフで契約解除

訪問販売や電話勧誘販売などで商品の申し込みや契約をしたが「冷静に考えたら不要だった」「困った」というときに無条件で契約を解除できる制度がクーリング・オフです。クーリング・オフの手続きをすると、支払い済みの代金は全額返金となります。また、損害賠償金や違約金などを一切支払

う必要はありません。商品の引き取りは販売業者の負担となります。

◆クーリング・オフができる場合
契約書面を受け取った日から八日以内。ただし、内職、モニター商法、マルチ商法は契約書面を受け取った日から二十日以内です。

なお、自分から自宅に呼んで契約した場合や通信販売によるクーリング・オフ規定を設けている場合は可能
クーリング・オフできる商品、サービスなどは法律で指定されています。

◆クーリング・オフができない場合
代金の総額が三千円未満の商品の引き渡し、またはサービスの提供を受け、かつ、全額を支払っている場合。化粧品、健康食品などの消耗品を使用または食べてしまった場合はクーリング・オフできません。

◆クーリング・オフは書面です。

▽はがきの記載例

□□□□□□
(業者・信販会社の住所)
×××県×××市××××

×××会社
代表者 ×××× 様

▽はがきの記載例(業者用)

契約解除通知書
契約年月日 平成×年×月×日
商品・サービス名 ×××××
契約金額 ×××××円
上記の契約は解除します。支払い済みの×××円を返金し、商品を引き取ってください。
平成×年×月×日
住所 遠野市×××××
氏名 ×××××

▽はがきの記載例(信販会社用)

契約解除通知書
契約年月日 平成×年×月×日
商品・サービス名 ×××××
契約金額 ×××××円
契約会社名 ××会社××営業所
上記の契約は解除します。
平成×年×月×日
住所 遠野市×××××
氏名 ×××××

クーリング・オフの通知は業者へ、はがきか手紙で必ず行いましょう。電話などでの解約は証拠が残らず、トラブルになることがあります。はがきを両面コピーして配達記録郵便で発送します。クレジット契約をしている場合は、信販会社にも同様の内容で送付します。

◆期限を過ぎてもあきらめない
誤認や困惑による契約は、消費者契約法により取り消すことができます。クーリング・オフ期間が過ぎてしまった場合でもあきらめず、市民センター地域生活課(☎4411内線204)に相談してください。

美しい里山を一緒に作りませんか



砥森山学びの森育樹祭で間伐作業に汗を流す参加者(昨年10月)

市は里山を再生するため、平成十八年度に市内四方所を活動モデル地区として取り組む「里山美林推進事業」を展開します。森林に興味のある人ならどなたでも参加できる活動です。広々とした森林の中で心地よい汗を流してみませんか。

森林の多様な機能を維持、増進するためにはどうしたらよいのか。それは、山に入つて手入れをすることです。でも、森林に元氣を取り戻すためには、多くの人手が必要です。

里山美林推進事業は、わたしたちの生活に身近な里山を活動の場とし、下刈りや枝打ち、除間伐などの体験学習を通して、少しずつ森林づくりを進めていくという活動です。森林の手入れの仕方や作業機械の使い方などを学習し、実際に森林を整備することにより、森林ボランティアや地域の方で里山が美しく再生されていく姿を実感できます。

◆募集締め切り(それぞれの日の一週間前までに氏名、住所、電話番号、年齢を申し込み

◆18年度里山美林推進事業活動モデル地区

場所	活動日	活動内容
松崎町光興寺	9月22日(金)	宮代地区(元八幡宮周辺)のスギ林の間伐。グリーンツーリズムで市を訪れる大学生との交流の一つとして取り組む
宮守町砥森	10月22日(日)	砥森市有林のアカマツ林の除間伐など、育樹活動の体験学習を実施
土淵町土淵	11月5日(日)	愛宕神社前のヒバ林の間伐。個人の山林で所有者の協力により間伐作業の体験学習を実施
附馬牛町下附馬牛	11月11日(土)	附馬牛小の学校林(スギ)の下草刈りなど。児童、保護者、学校、地域の協力によって取り組む

先に連絡してください。集合場所など詳細を個別に連絡します。

◆参加費(無料)

◆その他(小学生以下は保護者同伴で参加してください。申し込み・問い合わせ先(森林総合センター) ☎0631-7400632、電子メール shirinin@town.otv.com)

環境保全意識の高揚に大きく貢献



水生生物調査を行う土淵中の生徒

土淵中学校(菊池宏校長、生徒七十八人)は八年前にわたる環境保全活動が認められ、平成十八年度県水資源功績者表彰(県知事表彰)を受賞しました。

同校は、総合学習の時間や生徒会活動で、地域住民と一緒に土淵町内を流れる河川全域の水生生物調査と水質調査に取り組み、その調査結果を考察し、秋の文化祭で発表するなど、地域の環境保全意識の高揚に大きく貢献しています。

総合給食センター整備アドバイザーを選任



辞令を受け取る奥山修司教授

市は、老朽化した学校給食施設の今後の在り方を検討するため、福島大学経済経営学類教授の奥山修司氏を市総合給食センター整備アドバイザーに選任しました。

学校給食施設は、児童生徒数の減少による余力能力の増大など多くの課題を抱えています。市は専門的な知識、経験などを生かした政策の創出が重要と考え、奥山氏の助言を受けながら「食育」の推進や産業の活性化を図る施設の整備を検討していきます。

スポーツあれこれ



熱戦を繰り広げた市中学校総合体育大会水泳競技

- 34秒1
- ◆女子の部
- ▽五十メートル自由形 佐々木幸江 (附馬牛3) 35秒0
 - ▽百メートル自由形 佐々木幸江 (附馬牛3) 1分23秒1
 - ▽二百メートル自由形 菊池綾香 (綾織2) 3分23秒8
 - ▽四百メートル自由形 菊池綾香 (綾織2) 7分27秒2
 - ▽五十メートル平泳ぎ 佐々木萌実 (青笹1) 49秒2
 - ▽百メートル平泳ぎ 大森静絵 (土淵1) 1分46秒8
 - ▽二百メートル平泳ぎ 佐々木淑江 (遠野3) 4分03秒5
 - ▽五十メートル背泳ぎ 佐々木智美 (宮守3) 40秒1
 - ▽百メートル背泳ぎ 岩間美帆 (遠野2) 1分52秒9

- 20
- ◆第28回県ジュニア選抜陸上競技大会 (7月29日、県営運動公園陸上競技場、上位入賞だけ掲載)
- ▽A女子百メートル 第1位 松田真美 (遠野中3) 13秒09
 - ▽A女子二百メートル 第2位 菊池宏菜 (遠野中3) 13秒27
 - ▽B男子千五百メートル 第3位 大衡真基 (遠野中2) 4分36秒

- ◆第22回全国小学生陸上競技交流大会 (7月29日、県営運動公園陸上競技場、上位入賞だけ掲載)
- ▽女子走り高跳び 第1位 澤村光 (遠野5) 1.130

- ◆第27回東北中学校陸上競技大会 (8月8・9日、北上総合運動公園陸上競技場)
- ▽3年女子百メートル 第8位 松田真美 (遠野) 13秒03

- ◆第20回市少年消防クラブ防火野球大会 (8月12・19日、早瀬川緑地ほか)
- ▽優勝 達達部スポーツ少年団
 - ▽準優勝 上郷野球スポーツ少年団
 - ▽第3位 小友ペアーズ野球スポーツ少年団

- ◆第58回県民体育大会 (6月3日、8月20日、県営運動公園陸上競技場ほか、上位入賞だけ掲載)
- ◆団体の部
- ▽弓道競技少年女子近代的の部 第1位 遠野高校
 - ▽弓道競技少年女子総合の部 第2位 遠野高校
 - ▽サッカー競技少年女子 第2位 遠野高校情報ビジネス校
 - ▽弓道競技少年男子遠代的の部 第3位 遠野高校
 - ▽ソフトボール競技成年女子A 第3位 遠野クラッシュ

- ◆第52回市民野球大会 (8月20日、運動公園野球場ほか)
- ▽優勝 松崎町第4区
 - ▽準優勝 遠野町第13区

- ◆個人の部
- ▽陸上競技2部 (少年男子A) 17歳 やり投げ 第1位 高橋一徳 (遠野高3) 54.17
 - ▽陸上競技1部 (成年男子) 19歳 以上 棒高跳び 第1位 木次谷聡 (松崎町) 4.160
 - ▽陸上競技5部 (成年男子) 35歳 以上 百メートル 第1位 菊池幸司 (宮守町) 12秒70
 - ▽陸上競技2部 (少年男子) A17、18歳 やり投げ 第2位 菊池彰也 (遠野高3) 50.61
 - ▽陸上競技1部 (成年男子) 19歳 以上 一万メートル 第2位 箱石公久 (六日町) 50分41秒69
 - ▽陸上競技4部 (成年男子) 30歳 以上 二百メートル 第2位 奥寺孝光 (青笹町) 24秒76
 - ▽ソフトテニス競技シニア男子 65歳以上 第2位 浅沼博一 (東館町)
 - ▽陸上競技1部 (成年男子) 19歳 以上 百メートル 第3位 海老子川一也 (松崎町) 16秒32
 - ▽剣道競技成年男子 25歳以下 第3位 伊藤啓太 (東穀町)
 - ▽空手道競技成年女子組手 第3位 櫻井奈緒子 (青笹町)
 - ▽馬術競技成年男子複合 第3位 山口勝也 (松崎町)

- ◆男子の部
- ▽五十メートル自由形 大衡真基 (遠野2) 31秒9
 - ▽百メートル自由形 大衡真基 (遠野2) 1分15秒0
 - ▽二百メートル自由形 脇山恭平 (遠野2) 2分55秒9
 - ▽四百メートル自由形 鈴木太一 (上郷2) 6分46秒8
 - ▽五十メートル平泳ぎ 小向和希 (上郷2) 41秒2
 - ▽百メートル平泳ぎ 小向和希 (上郷2) 1分31秒7
 - ▽二百メートル平泳ぎ 菊池祐貴 (上郷2) 3分20秒8
 - ▽五十メートル背泳ぎ 平野俊 (上郷2) 39秒2
 - ▽百メートル背泳ぎ 菊池桂輔 (小友3) 1分52秒2
 - ▽五十メートル自由形 脇山恭平 (遠野2) 39秒7
 - ▽百メートル自由形 菅田貴宏 (綾織2) 1分44秒2
 - ▽百メートルバタフライ 菅田貴宏 (上郷2) 1分28秒3
 - ▽四百メートル自由形 遠野中学校 (大衡真基2、脇山恭平2、金田一挑3、細越澤隆輝1) 5分23秒4
 - ▽二百メートル自由形 上郷中学校 (平野俊2、小向和希2、桑畑雄大2、堀切健太2) 2分

- ◆男子の部
- ▽五十メートル自由形 菅原瑞穂 (鱒沢) 36秒3
 - ▽六十メートル自由形 小松美鶴 (遠野北) 38秒7
 - ▽四十メートル背泳ぎ 畑山瞬香 (青笹) 25秒3
 - ▽オープン種目百メートルメドレー 菅原瑞穂 (鱒沢5) 1分30秒7
 - ▽五十メートル背泳ぎ 菊池真由 (土淵) 47秒1
 - ▽六十メートル背泳ぎ 菊池夏紀 (青笹) 43秒0
 - ▽共通百メートル平泳ぎ 阿部詩穂 (宮守6) 1分43秒1
 - ▽四十メートル平泳ぎ 菊池紗都 (鱒沢) 28秒1
 - ▽五十メートル平泳ぎ 青笹仁美 (遠野) 46秒1
 - ▽六十メートル平泳ぎ 阿部詩穂 (宮守) 47秒9
 - ▽共通百メートルメドレー 遠野小学校 (竹越飛鳥6、佐藤希美6、青笹仁美5、竹越瑞稀6) 1分20秒2
 - ▽共通二百メートルメドレー 上郷小学校 (小向結希6、菊池瑞季6、菊池亜美6、千葉梨恵子6) 2分42秒7

- ◆男子の部
- ▽五十メートル自由形 菅原瑞穂 (鱒沢) 36秒3
 - ▽六十メートル自由形 小松美鶴 (遠野北) 38秒7
 - ▽四十メートル背泳ぎ 畑山瞬香 (青笹) 25秒3
 - ▽オープン種目百メートルメドレー 菅原瑞穂 (鱒沢5) 1分30秒7
 - ▽五十メートル背泳ぎ 菊池真由 (土淵) 47秒1
 - ▽六十メートル背泳ぎ 菊池夏紀 (青笹) 43秒0
 - ▽共通百メートル平泳ぎ 阿部詩穂 (宮守6) 1分43秒1
 - ▽四十メートル平泳ぎ 菊池紗都 (鱒沢) 28秒1
 - ▽五十メートル平泳ぎ 青笹仁美 (遠野) 46秒1
 - ▽六十メートル平泳ぎ 阿部詩穂 (宮守) 47秒9
 - ▽共通百メートルメドレー 遠野小学校 (竹越飛鳥6、佐藤希美6、青笹仁美5、竹越瑞稀6) 1分20秒2
 - ▽共通二百メートルメドレー 上郷小学校 (小向結希6、菊池瑞季6、菊池亜美6、千葉梨恵子6) 2分42秒7

- ◆第55回県下剣道選手権大会 (7月22・23日、県営武道館)
- ▽男子団体の部 第3位 遠野一振会
- ◆第1回市内小学校水泳記録大会 (7月27日、市民プール、一位だけ掲載)
- ◆男子の部
- ▽共通五十メートルバタフライ 久保田裕人 (遠野6) 48秒3
 - ▽五十メートルバタフライ 菊池泰斗 (遠野北) 21秒2
 - ▽六十メートルバタフライ 菊池光 (上郷) 19秒1
 - ▽共通百メートル自由形 奥寺悠人 (青笹6) 1分26秒7
 - ▽四十メートル自由形 菊池大星 (附馬牛) 20秒1
 - ▽五十メートル自由形 菊池泰斗 (遠野) 20秒1
 - ▽六十メートル自由形 菊池泰斗 (遠野北) 38秒8
 - ▽六十メートル自由形 佐々木雄心 (遠野北) 38秒1
 - ▽四十メートル背泳ぎ 多田優太 (鱒沢) 27秒7
 - ▽オープン種目百メートルメドレー 角田研介 (遠野北6) 1分46秒3
 - ▽五十メートル背泳ぎ 菊池俊次 (青笹) 56秒9
 - ▽六十メートル背泳ぎ 菊池怜 (青笹) 49秒7
 - ▽共通百メートル平泳ぎ 奥寺陽二郎 (遠野6) 1分44秒7

- ◆女子の部
- ▽四十メートル平泳ぎ 菊池司 (上郷) 28秒1
 - ▽五十メートル平泳ぎ 金田一貴 (遠野北) 28秒1
 - ▽六十メートル平泳ぎ 金田一貴 (遠野) 53秒1
 - ▽六十メートル平泳ぎ 白岩信太 (遠野北) 47秒1
 - ▽共通百メートルメドレー 遠野小学校 (清水光6、奥寺陽二郎6、久保田裕人6、平澤亨6) 1分22秒0
 - ▽共通二百メートルメドレー 青笹小学校 (菊池周帆6、小水内利明6、藤田葵5、奥寺悠人6) 2分45秒6

- ◆女子の部
- ▽共通五十メートルバタフライ 菊池亜美 (上郷6) 48秒5
 - ▽五十メートルバタフライ 青笹仁美 (遠野) 18秒9
 - ▽六十メートルバタフライ 大会新 (遠野) 18秒9
 - ▽六十メートルバタフライ 菊池亜美 (上郷) 20秒6
 - ▽共通百メートル自由形 菊池明久美 (青笹6) 1分32秒5
 - ▽四十メートル自由形 鈴木由佳理 (遠野北) 18秒4



市村合併により今大会から統一開催となった市内小学校水泳記録大会

- ◆第27回東北中学校陸上競技大会 (8月8・9日、北上総合運動公園陸上競技場)
- ▽3年女子百メートル 第8位 松田真美 (遠野) 13秒03

- ◆第20回市少年消防クラブ防火野球大会 (8月12・19日、早瀬川緑地ほか)
- ▽優勝 達達部スポーツ少年団
 - ▽準優勝 上郷野球スポーツ少年団
 - ▽第3位 小友ペアーズ野球スポーツ少年団

- ◆個人の部
- ▽陸上競技2部 (少年男子A) 17歳 やり投げ 第1位 高橋一徳 (遠野高3) 54.17
 - ▽陸上競技1部 (成年男子) 19歳 以上 棒高跳び 第1位 木次谷聡 (松崎町) 4.160
 - ▽陸上競技5部 (成年男子) 35歳 以上 百メートル 第1位 菊池幸司 (宮守町) 12秒70
 - ▽陸上競技2部 (少年男子) A17、18歳 やり投げ 第2位 菊池彰也 (遠野高3) 50.61
 - ▽陸上競技1部 (成年男子) 19歳 以上 一万メートル 第2位 箱石公久 (六日町) 50分41秒69
 - ▽陸上競技4部 (成年男子) 30歳 以上 二百メートル 第2位 奥寺孝光 (青笹町) 24秒76
 - ▽ソフトテニス競技シニア男子 65歳以上 第2位 浅沼博一 (東館町)
 - ▽陸上競技1部 (成年男子) 19歳 以上 百メートル 第3位 海老子川一也 (松崎町) 16秒32
 - ▽剣道競技成年男子 25歳以下 第3位 伊藤啓太 (東穀町)
 - ▽空手道競技成年女子組手 第3位 櫻井奈緒子 (青笹町)
 - ▽馬術競技成年男子複合 第3位 山口勝也 (松崎町)

- ◆男子の部
- ▽五十メートル自由形 大衡真基 (遠野2) 31秒9
 - ▽百メートル自由形 大衡真基 (遠野2) 1分15秒0
 - ▽二百メートル自由形 脇山恭平 (遠野2) 2分55秒9
 - ▽四百メートル自由形 鈴木太一 (上郷2) 6分46秒8
 - ▽五十メートル平泳ぎ 小向和希 (上郷2) 41秒2
 - ▽百メートル平泳ぎ 小向和希 (上郷2) 1分31秒7
 - ▽二百メートル平泳ぎ 菊池祐貴 (上郷2) 3分20秒8
 - ▽五十メートル背泳ぎ 平野俊 (上郷2) 39秒2
 - ▽百メートル背泳ぎ 菊池桂輔 (小友3) 1分52秒2
 - ▽五十メートル自由形 脇山恭平 (遠野2) 39秒7
 - ▽百メートル自由形 菅田貴宏 (綾織2) 1分44秒2
 - ▽百メートルバタフライ 菅田貴宏 (上郷2) 1分28秒3
 - ▽四百メートル自由形 遠野中学校 (大衡真基2、脇山恭平2、金田一挑3、細越澤隆輝1) 5分23秒4
 - ▽二百メートル自由形 上郷中学校 (平野俊2、小向和希2、桑畑雄大2、堀切健太2) 2分

- ◆男子の部
- ▽五十メートル自由形 菅原瑞穂 (鱒沢) 36秒3
 - ▽六十メートル自由形 小松美鶴 (遠野北) 38秒7
 - ▽四十メートル背泳ぎ 畑山瞬香 (青笹) 25秒3
 - ▽オープン種目百メートルメドレー 菅原瑞穂 (鱒沢5) 1分30秒7
 - ▽五十メートル背泳ぎ 菊池真由 (土淵) 47秒1
 - ▽六十メートル背泳ぎ 菊池夏紀 (青笹) 43秒0
 - ▽共通百メートル平泳ぎ 阿部詩穂 (宮守6) 1分43秒1
 - ▽四十メートル平泳ぎ 菊池紗都 (鱒沢) 28秒1
 - ▽五十メートル平泳ぎ 青笹仁美 (遠野) 46秒1
 - ▽六十メートル平泳ぎ 阿部詩穂 (宮守) 47秒9
 - ▽共通百メートルメドレー 遠野小学校 (竹越飛鳥6、佐藤希美6、青笹仁美5、竹越瑞稀6) 1分20秒2
 - ▽共通二百メートルメドレー 上郷小学校 (小向結希6、菊池瑞季6、菊池亜美6、千葉梨恵子6) 2分42秒7

- ◆男子の部
- ▽五十メートル自由形 菅原瑞穂 (鱒沢) 36秒3
 - ▽六十メートル自由形 小松美鶴 (遠野北) 38秒7
 - ▽四十メートル背泳ぎ 畑山瞬香 (青笹) 25秒3
 - ▽オープン種目百メートルメドレー 菅原瑞穂 (鱒沢5) 1分30秒7
 - ▽五十メートル背泳ぎ 菊池真由 (土淵) 47秒1
 - ▽六十メートル背泳ぎ 菊池夏紀 (青笹) 43秒0
 - ▽共通百メートル平泳ぎ 阿部詩穂 (宮守6) 1分43秒1
 - ▽四十メートル平泳ぎ 菊池紗都 (鱒沢) 28秒1
 - ▽五十メートル平泳ぎ 青笹仁美 (遠野) 46秒1
 - ▽六十メートル平泳ぎ 阿部詩穂 (宮守) 47秒9
 - ▽共通百メートルメドレー 遠野小学校 (竹越飛鳥6、佐藤希美6、青笹仁美5、竹越瑞稀6) 1分20秒2
 - ▽共通二百メートルメドレー 上郷小学校 (小向結希6、菊池瑞季6、菊池亜美6、千葉梨恵子6) 2分42秒7

休日急患診療当番医 平成18年10月～19年3月

保存用



平成18年10月から19年3月までの休日急患診療当番医をお知らせします。市は、これまで当番医表のチラシを作成し全世帯に配布していましたが、配布文書を減量するため広報紙により周知を図ることとしましたので、このページを活用してください。



医科 (遠野市医師会)		診療科目	歯科 (遠野歯科医師会)	
午前9時～午後5時		診療時間	午前9時～正午	
医療機関名	電話番号	診療月日	医療機関名	電話番号
10月				
菊池俊彦クリニック	62-8600	1日(日)	佐藤歯科医院	62-0303
宮本医院	62-2035	8日(日)	打越歯科医院	60-1010
新里医院	62-1155	9日(月)		
中央診療所	62-2277	15日(日)	かしわばら歯科クリニック	67-2010
時田医院	62-2147	22日(日)	両川歯科医院	62-3211
千葉医院	62-4039	29日(日)	佐々木歯科医院	62-4108
11月				
新里医院	62-1155	3日(金)		
あいずみ医院	63-2021	5日(日)	飯高歯科医院	62-8917
川上医院	62-2051	12日(日)	宮守歯科診療所	67-2225
中央診療所	62-2277	19日(日)	アベ歯科医院	62-3166
宮本医院	62-2035	23日(木)		
菊池俊彦クリニック	62-8600	26日(日)	遠野歯科クリニック	62-2101
12月				
千葉医院	62-4039	3日(日)	ながね歯科医院	62-6454
時田医院	62-2147	10日(日)	佐藤歯科医院	62-0303
川上医院	62-2051	17日(日)	打越歯科医院	60-1010
新里医院	62-1155	23日(土)		
あいずみ医院	63-2021	24日(日)	かしわばら歯科クリニック	67-2010
宮本医院	62-2035	31日(日)		
1月				
新里医院	62-1155	1日(月)		
菊池俊彦クリニック	62-8600	2日(火)		
千葉医院	62-4039	3日(水)		
時田医院	62-2147	7日(日)	両川歯科医院	62-3211
川上医院	62-2051	8日(月)		
あいずみ医院	63-2021	14日(日)	佐々木歯科医院	62-4108
中央診療所	62-2277	21日(日)	飯高歯科医院	62-8917
宮本医院	62-2035	28日(日)	アベ歯科医院	62-3166
2月				
中央診療所	62-2277	4日(日)	宮守歯科診療所	67-2225
菊池俊彦クリニック	62-8600	11日(日)	遠野歯科クリニック	62-2101
千葉医院	62-4039	12日(月)		
時田医院	62-2147	18日(日)	ながね歯科医院	62-6454
川上医院	62-2051	25日(日)	佐藤歯科医院	62-0303
3月				
あいずみ医院	63-2021	4日(日)	打越歯科医院	60-1010
宮本医院	62-2035	11日(日)	かしわばら歯科クリニック	67-2010
中央診療所	62-2277	18日(日)	両川歯科医院	62-3211
新里医院	62-1155	21日(水)		
菊池俊彦クリニック	62-8600	25日(日)	佐々木歯科医院	62-4108

◎遠野病院(☎62-2222)は、救急患者に限り診療します。ただし、当直医が担当します。
問い合わせ先=市健康福祉の里保健課母子保健係(☎62-5111内線10,12)

アスト ASTが行くっ!

※ASTは遠野農業活性化本部「あぐりステーション 遠野」の通称で、農業活性化のために県・JA・市の3者が合同機関として設立しました。

元気いっぱいの遠野農業を目指して — 農家自らの「こうしたい」を支援中 —

アストの事務所(☎1055)はJA八幡スタンド裏です。気軽にお問い合わせください。

小果樹や冬期作物など、遠野農業の新しい可能性を広げる特産品。販路の開拓やリスク低減の試行錯誤など、その取り組みの一部をお伝えします。



大きさと品質に高い評価を受ける遠野産ブルーベリー

定着し始めたブルーベリー

■ニーズの背景は？
ブルーベリーの目への効能は有名で、テレビやパソコンなど目にストレスを受けやすい現代人に必要な果実といわれています。最近では、生活習慣病に効果があるといわれる抗酸化物質が多く含まれていることも知られてきました。これらを背景にニーズが高まり、現在では多くの地域で生産され、比較的高値で販売されています。
■生産の魅力は？
ブルーベリーは、収穫作業には手数がかるものの管理は簡単に高齢者や女性にも取り組みやすい果樹です。市内でも栽培者が増加し五十



6月上旬ごろから見られる白くかわいいブルーベリーの花

本以上栽培している農家が三十戸を超えました。栽培者からは「樹高が低く高齢者や女性も作業しやすい。農業や化学肥料をほとんど使わないため、生産経費が少なく環境にもやさしい」などという声が聞かれます。
■遠野産を県内外へ
数年前までブルーベリーは加工品が主流でした。今では、品種や流通が改善され生食品を目にするのが多くなりました。遠野産も、生食用として関東方面へ出荷されたり、地元直売所での販売や贈答用として県内外に発送されたりしています。特に、収穫初期の七月中旬ごろには五百円硬貨ぐらいの大きさの大粒品種が実り、差別化した販売へのチャレンジも始まっています。
アストは、本格的な産地間競争の到来を見据え、販路開拓を中心に商品価値の向上に取り組んでいます。

畜産共進会が開催される



見事、未経産の部名譽賞に輝いた「かつひめ号」

平成十八年度遠野地方畜産共進会は七月二十八日、松崎町駒木の旧家畜市場で開かれました。この共進会は、遠野市、釜石市、大槌町の畜産農家の技術と意欲の向上を目的として毎年開催されています。今年も各地域から四十七頭の黒毛和種が出品

されました。関係者による厳正な審査の結果、松崎町の中井信さんの「かつひめ号」が未経産の部名譽賞と第三区(十六年十二月三十日～十七年三月二十九日生まれ)一等賞に輝きました。また、経産の部名譽賞には小友町の小松清一さんの「かつこ号」が選ばれました。参加した生産者は「今、肉用牛は高価格で推移している。これからの努力を続け、よりよい牛を供給していきたい」と話していました。
なお、アスト事務所内にある市農林振興課畜産振興係は、肉用牛・乳用牛に関する相談を随時受け付けています。

タラの芽の安定供給を目指して

■害虫「センノカミキリ」対策
タラの芽生産には、タラの木をほ場で生育させる必要がありますが、センノカミキリという虫が樹皮を食べると木が枯れてしまうことがあります。
遠野農業改良普及サブセンターは、この対策として松崎町駒木の山口岩男さんのほ場などで微生物農薬を使った栽培法を実証試験しています。カミキリ虫だけに感染する菌を付着させたテープを樹に巻き付け、これ



タラの木に巻き付けられた微生物農薬付きテープ

に虫が触れると感染し死に至るというものです。人への安全性が高く使用回数に制限がないため、解決策として期待されています。今後、効果を精査し技術普及に努めていきます。

紙類の分別収集に協力をお願いします

市内で1年間に排出されるごみの総量は1万500ト。一人当たりの1日の排出量は885gで、焼却や埋め立てなどの処理におよそ4億2,000万円の経費が掛かっています。(総量、排出量、経費は平成17年度実績)

ごみの中でも紙類は再生可能な物が多く、資源ごみとして分別することで、ごみ処理に係る経費を減らすことができます。

分類	ごみの出し方	識別マーク
新聞紙	折り込みチラシやそのほかの紙を混ぜない。	
段ボール	梱包用のガムテープやビニールテープなどはがす。	
牛乳パック	中を水で洗い、切り開いて乾かし30枚程度を1束にして出す。	
雑誌類	雑誌やチラシのほかに、右の識別マークが付いたものを一つにまとめて出す。細かい物は雑誌に挟むか紙の袋に入れ、紙ひもで縛って出す。	

◎雑誌類に分別できる主な紙製品



カレンダー、ポスター
(金具類を取る)

紙袋

パンフレット

包装紙

菓子などの箱

ティッシュペーパーの箱
(ビニールをはがす)

カタログ

▼9月・10月上旬

燃えないごみ・粗大ごみ・資源ごみ 収集日

地区名	燃えないごみ 粗大ごみ	紙類	ペットボトル	缶(飲料用)	びん
第1ブロック〔遠野第12区・第13区、松崎町第4区～第8区〕と附馬牛町	10/6(金)	9/8(金)		9/15(金)	9/22(金)
第2ブロック〔遠野第1区・第3区・第5区～第7区石倉除く・第14区〕と青笹町	10/4(水)	9/13(水)		9/20(水)	9/27(水)
第3ブロック〔遠野第2区・第4区・第8区～第11区・石倉・第15区〕と綾織町	10/2(月)	9/11(月)		9/18(月)	9/25(月)
小友町と松崎町第1区～第3区	10/3(火)	9/12(火)		9/19(火)	9/26(火)
土淵町と上郷町	9/7(木) 10/5(木)	9/14(木)		9/21(木)	9/28(木)
宮守町宮守第1区～第3区、第4区〔相ノ山・欄場・沢田1班・駅前・東洋レンズ岩手工場脇〕、第5区〔笠平・雪谷沢・関谷・大平除く〕、第6区	10/6(金)	9/12(火)	9/19(火)		9/26(火)
宮守町宮守第4区〔才ノ神・沢田2班・吉金・赤沢川〕、第5区〔笠平・雪谷沢・関谷〕、第7区	9/7(木) 10/5(木)				
宮守町達曽部	10/6(金)	9/11(月)	9/18(月)		9/25(月)
宮守町鱒沢〔宮守第5区大平含む〕	9/7(木) 10/5(木)	9/13(水)	9/20(水)		9/27(水)

※問い合わせ先＝市環境課生活衛生係(☎2111内線321)または宮守総合支所市民福祉課総合窓口係(☎2112)

☞各家庭に配布してある「ごみの正しい分け方・出し方」や「ごみ分別辞典」を参考に正しく分別しましょう。

移動献血車 まごころ号

移動献血車「まごころ号」が次の日程でやってきます。「まごころ号」を見掛けたら、愛と理解と行動を!

期日	時間	会場
9/14 (木)	9:30～11:00	宮守総合支所
	11:50～13:00	鶴東洋レンズ岩手工場
	14:30～16:00	鶴がばら建設

◎成分献血 9月27日(木) 遠野行政センター 10:00～12:00、13:00～16:00 (受け付けは15:00まで)

※成分献血希望者は、26日(火)までに担当課へ予約してください。

問い合わせ先＝市健康福祉の里福祉課総務係(☎5111内線20)

健康メモ

骨粗しょう症

骨粗しょう症とは、骨がスカスカになり骨折しやすくなる病気です。自覚症状を感じないのがほとんどで、進行してくると腰背部に痛みが出てきます。骨全体が弱くなり骨折してしまうため、折れた骨が元に戻るまでに時間が掛かります。また、骨折が原因で日常生活動作の低下、さらには寝たきりになってしまうことが大きな問題となっています。

骨粗しょう症は女性に多く見られる病気です。女性ホルモンのバランスが崩れることで骨の量が減ってしまうためです。

骨粗しょう症を予防するためには①3食きちんと食べる②乳製品を多く取る(スキムミルクの活用が効果的です)③定期的に運動する(適度な運動が骨を丈夫にします)を心掛けましょう。丈夫な骨を保ち、健康な毎日を送るため、日ごろから予防に努めましょう。

(市民福祉課主任兼保健師 川尻仁絵)

保健カレンダー

期日	内容	対象	時間	会場
9月 13日(水)	6～7カ月児健診	H18年2月生まれ	13:00～	健康福祉の里
14日(木)	健康相談	妊産婦	13:30～	とびあ2階研修室
20日(水)	1歳児健康相談	H17年8月生まれ	9:30～	健康福祉の里
	1歳6カ月児健診	H17年3月生まれ	13:00～	
24日(日)	お産講座	妊娠31～38週の妊婦	10:00～	とびあ2階研修室
27日(水)	育児相談	乳幼児	9:30～	健康福祉の里
	3歳6カ月児健診	H15年3月生まれ	13:00～	
10月 3日(火)	カンガルー教室	6歳未満児と保護者	10:00～	宮守健康管理センター
4日(水)	3～4カ月児健診	H18年6月生まれ	13:00～	健康福祉の里
	B C G 予防接種			
6日(金)	育児相談	乳幼児	9:30～	宮守健康管理センター

問い合わせ先＝市健康福祉の里保健課母子保健係(☎5111内線10、12)または宮守総合支所市民福祉課保健福祉係(☎2112)

休日急患診療当番医

◎遠野病院(☎2222)は、救急指定病院。救急患者に限り診療します。

▷ 歯科9月<

10日(日)・・・時田医院(☎2147)

17日(日)・・・川上医院(☎2051)

18日(月)・・・新里医院(☎1155)

23日(土)・・・千葉医院(☎4039)

24日(日)・・・あいずみ医院(☎2021)

▷ 歯科10月上旬<

1日(日)・・・菊池俊彦クリニック(☎8600)

8日(日)・・・宮本医院(☎2035)

▷ 歯科9月<

10日(日)・・・宮守歯科診療所(☎2225)

17日(日)・・・遠野歯科クリニック(☎2101)

24日(日)・・・ながね歯科医院(☎6454)

▷ 歯科10月上旬<

1日(日)・・・佐藤歯科医院(☎0303)

8日(日)・・・打越歯科医院(☎1010)

老人保健高額医療費の自己負担限度額が変わります

老人保健制度の改正により、10月から高額医療費の自己負担限度額が引き上げられます。

◇1カ月の自己負担限度額(平成18年10月から) ※太字が変更部分

所得による 負担区分	自己負担限度額	
	外来の限度額 (個人ごとに計算)	外来+入院 (世帯単位)
一定以上の所得がある人	44,400円	80,100円 +医療費が 267,000円 を超えた場合は、その超えた分の1%を加算。 (4回目以降は 44,400円)
課税世帯の人 (一般)	12,000円	44,400円
低所得Ⅱ※1	8,000円	24,600円 【※1世帯全員が市民税非課税】
低所得Ⅰ※2		15,000円 【※2市民税非課税で所得なし】

問い合わせ先＝市民課給付係(☎2111内線263)

市民センター社会教育課 (☎4413)

生涯学習係(内線271、272)、青少年係(内線273、276)、芸術振興係(内線270)、
スポーツ健康課(☎4413 内線275)、市立図書館(☎2340)

新市誕生1周年記念 参加者募集！ 第7回民話のまち遠野ウォーキング大会

ウォーキングは、誰でも取り組めるスローライフスタイルです。今回のコースは「美しい日本の歩きたくなるみち500選」に選ばれている『遠野物語・土淵のみち』です。

- ◆日時= 9月30日(土)午前8時30分受け付け開始、9時40分スタート(雨天決行)
- ◆会場=伝承園・土淵地区センター前広場
- ◆コース=水光園→でんでら野→山口水車→追分の碑などを巡る約16㎞。短縮コース(約7㎞)もあります。
- ◆参加料=小学生100円、中学生以上300円(傷害保険料など)
- ◆その他=①申し込みは大会当日に受け付けます。団体で参加する場合だけ、事前に申し込んでください。
②雨具や間食、保険証などは各自持参してください。
問い合わせ先=民話のまち遠野ウォーキング協会事務局(☎2710)またはスポーツ健康課

読み聞かせ講習会を開催します

生の声で心を通わせながら行う読み聞かせは、語り手と聞き手が共に物語の世界に浸り、豊かな想像力をはぐくみます。また、親子の大切なコミュニケーションの方法にもなることから全国的にブームになっています。

■日時= 9月24日(日)午後一時三十分～三時

■会場=とびあ二階研修室

■講師=とおのほなしきやら ばん代表 高橋好子さん

申し込み・問い合わせ先=市立図書館

ふるさと学習会(歴史編)開催

慈覚大師が一本の木から七体の仏像を彫り、遠野郷の七カ所に安置したと伝えられている遠野七観音。一昼夜で決められた通り巡れば願いがかなうともいわれています。

今回は、七観音を巡りながら、遠野の自然や文化とのつながりに理解を深めます。

■期日= 10月5日(木)※小雨決行

■集合時間・場所= 午前八時三十分・宮守総合支所前、午前九時・市民センター前

対象=市内にお住まいの人

すこやか子育て教室を開催します

子育て中のお父さん・お母さんやその家族を対象に、子育て教室を開催します。近年、重要視されている家庭での教育について、各分野の専門家を講師に招いて学ぶ全五回の講座です。

■対象= 幼児から小学生までの子どもを持つ親とその家族

■開催日時= 平成十八年十月から十九年二月までの毎月第三土曜日 午後一時三十分～三時三十分

■内容

- 第一回= 子育てのヒント(講話)
- 第二回= 親子で楽しくおやつ作り(実技)
- 第三回= キッズコーディネーショントレーニング(実技)
- 第四回= 子どもの安全を守る救急法(実技)
- 第五回= 保護者のためのメンタルヘルス(講話)

高齢者対象保育サポート講習会

現代の子育て事情に興味のある人、子育てに関する知識を身に付けて仕事に生かしたい人を対象に、保育サポート講習会を開催します。受講は無料ですが、ぜひ参加してください。

■開催日時= 九月二十五日(月)から十月五日(木)までの全八回(金・土・日曜日を除く) 午前九時～午後四時(初日のみ午後一時開始)

■会場= 市ふれあいプラザ(旧清松園)

■受講資格= 六十歳代前半の人

■定員= 十五人

■申し込み締め切り= 九月十五日(金)

申し込み・問い合わせ先= 市シルバー人材センター(☎20577)

市民芸術祭の参加者を募集しています 11月3日～5日開催

- 総合展示会 市民体育館で芸術作品を展示します。
- 舞台合同発表会 市民センター大ホールで舞踊や音楽を発表します。
- 菊花展 あえりあ遠野中ホールで菊を展示します。
- ◆参加料= 3,000円
- ◆申し込み方法= 参加を希望する人は、市民センターと各区

区センターに用意してある申込書に必要事項を記入の上、参加料を添えて申し込んでください。

◆申し込み締め切り= 9月22日(金)

申し込み・問い合わせ先= 社会教育課芸術振興係

※詳しい時間や内容については、10月上旬に各家庭に配布するチラシでお知らせします。

夏だーキャンプだー友達を作ろう！ 第二回ふるさと発見探偵団

ふるさと発見探偵団のキャンプ体験は、八月二日から三日間、宮守町のふるさと交流館などで行われ、団員や子ども活動サポーターなど約四十人が参加しました。

思い出を胸に刻む

連日三十度を超える気温の中、団員たちは暑さに負けずさまざまな体験を行いました。市民センターから長松寺まで四キロの道のりを歩いた後の座禅体験。それぞれが持ち寄った食材で、協力しながら作った夕食のカレーライス。みんなで楽しく歌ったり踊ったりしたキャンプファイヤーなど、普段の生活では味わえない体験で夏休みの思い出を胸に刻みました。

モデルプログラム委託事業を併せて実施し、三科目の授業と自主学習時間を設けました。また、岩手大学との相互友好協力協定の一環で、教育学部の学生五人が派遣され、子どもたちの学習や活動を支援しました。算数の授業を菅野広紀(ひろのり)先生が担当。一から十まである数字のカードを使い、最後の一枚を引かないように考えながら取っていくゲームなどで楽しく学習しました。

学習時間を設ける

今回の活動は「教育振興運動課指導主事が担当。言葉の並びや規則性を見つけ出す言語ゲームなど、言葉を使い分けること



暑さと足のしびれに耐え、礼儀作法を学んだ座禅体験



液体窒素を使った実験を見詰める探偵団員

を学びました。理科を菊池宏土(ひろつち)中校長が担当。「温度の世界」をテーマに、液体窒素を使った超低温の世界など、科学の不思議を体験しました。

自主学習時間には、大学生や高校生が宿題を丁寧に教える場面も見られ、子どもたちは充実した時間を過ごしました。

探偵団員の角田研介(けんすけ)君「遠野北小六年は、みんなと一緒に話しているのが楽しく、ついつい夜更かしをしてしまいました。とても楽しい三日間でした」と笑顔で話していました。

子ども活動サポーターの佐々木真美(まみ)さん(情報ビジネス校三年)は「たくさん活動や体験をみんなとでき、いい思い出になりました」と話していました。

親も学んでいます

八月三日の夜には、探偵団員の保護者を対象に、教育振興運動アドバイザーの本田正弘(まさひろ)さんを講師に「家庭教育講座」を開催しました。

本田さんは「登山やキャンプなどの野外体験をさせることは子どもの成長にとって大事なことです。不慣れた環境での創意工夫が人間を成長させる」と話し、人生を切り開くたくましさや養育ことの重要性を強調しました。

八月五日には「フォーラム家庭教育」がみやもりホールで開催され、小中学生の保護者など約百五十人が講話に耳を傾けました。



参加者からの質問に答える役重眞喜子(まきこ)さん

花巻市教育委員会東和事務所長の役重眞喜子(まきこ)さんと文部科学省初等中等教育局視学委員の佐々木初朗(はつら)さんが「父親の役割、母親の役割」をテーマに提言。「理想に縛られず、自分らしい

子育てをしようと考え直したら気が楽になった」「子どもに対しての愛情を注ぎ、父親は人間としての教育を行うべき」など、実体験を交えた話に何度もうなずく参加者の姿も見られました。

成人式の実行委員を募集します

平成19年1月7日(日)に開催する成人式の企画や、司会などの運営を行う実行委員を募集します。

本年度の成人者(昭和61年4月2日～昭和62年4月1日生まれ)で、実行委員の仕事に興味や意欲のある人はぜひ応募してください。詳しい内容などについては、気軽にお問い合わせください。

◆応募締め切り= 9月28日(休)

申し込み・問い合わせ先= 社会教育課青少年係

遠野は10番目の南部領

盛岡藩南部利直の命で、八戸から遠野に所管した直義に交付された古文書「拾戸遠野村付之目録」の影写本が南部家子孫から市に寄贈されました。遠野が南部氏十番目の領地だったことを証明する貴重な資料です。

影写本は東京・府中市の東郷寺住職南部光徹さん（遠野南部家第三十七代、姉の恵美子さんと壽々子さんが元東京大学史料編さん所技官の宮本尚彦氏に製作を依頼し、市村合併を記念して寄贈されました。

この文書は、利直が寛永四（一六二七）年三月十七日に直義に交付した、新しい領地の村高の目録です。遠野領だけで九千九百二十七石五斗九升。平館（八幡平市）や巻堀（盛岡市玉山区）など遠野以外の領地を合計すると一万二千四百九十七石八升八合と記載されています。

市は、この影写本を城下町資料館に展示し、南部氏ゆかりの市町村との交流を深めるきっかけとして末永く保存、活用していきます。



「拾戸遠野村付之目録」の影写本

注目すべきは題名の「拾戸遠野」という記述です。往時の南部領では、馬産政策などの関係から領内を一戸から九戸まで区切って統治していました。「遠野」という地名は中世にはすでに用いられており、南部家の新領地となった遠野に南部氏の十番目の領地という意味の「十拾戸」という記述を付けて呼んでいることを示す大変貴重な研究資料です。

※1 影写本とは古文書原本の上に薄紙を重ねて手作業で文字の形状・筆勢・墨のかすれやにじみまでも本物そっくりに正確に写したものです。
 ※2 村高とは村の生産力。村が作り出す富の総量を米の量に換算して示した数字
 ※3 一石は約百五十キログラム、一斗は約十五キログラム、一升は約一・五キログラム

オシラサマ

オシラ神は、桑の木などで作ったご神体にオシラダクなどと呼ばれる布を着せ、主に養蚕や目の神として東北地方を中心に信仰されている民間信仰の一つです。

オシラ神は明治二十七年（一八九四年）市出身の民族学者伊能嘉矩が書いた「奥州地方に於て尊信せらるゝオシラ神に就きて」という論文によって学会に紹介され、柳田國男の『遠野物語』によって全国に知られることとなりました。

平成十二（二〇〇〇）年七月に市が行った調査では、市内の六十五軒の家に合わせて百七十三体のオシラサマがあり、その多くは二体一組で祭られています。約三十軒のご神体には、頭を布で包んだ包頭型と、頭を布から出した貫頭型とがあり、貫頭型の頭部には男と女、馬と娘などが彫刻されています。墨で顔を書いたもの、あるいは何も書かれていない棒状のご神体もあります。市内にあるオシラサマ

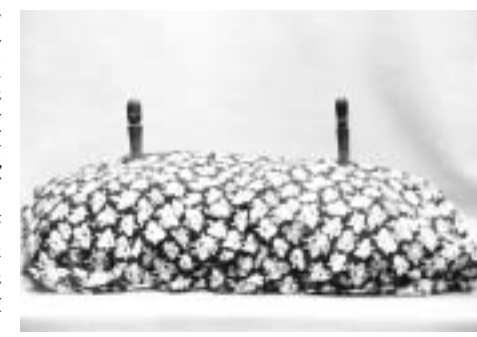
遠野風土記

あるいは何も書かれていない棒状のご神体もあります。市内にあるオシラサマ

は、貫頭型が七割以上を占めています。

及川家のオシラサマは貫頭型で、大きさは左側の娘が二十七疋、右側の馬が二十八疋あります。一月十六日の祭日には小豆がゆをお供えし、着物を一枚着せます。それぞれの頭の下には「文禄三二（一五九四年）三月十六日」と墨で書かれています。

一般的にオシラサマなど民間で信仰されている神様には、年代を示す記録が少ないとされていますが、及川家のオシラサマは年号が記されている物の中では市内で最も古いものです。江戸時代以前の遠野において、オシラサマ信仰が存在したことを物語る貴重な例といえます。



市指定民俗文化財（有形民俗）所在地 小友町下川原 所有者 及川賢吉氏

市長 ヒロユキ

スローライフ

それぞれが歩んできた歴史を大切にしながら、新たな視点での地域づくりという願いの下に新市がスタートし今月末で一年になります。この間に、さまざまな市民団体や機関などの再編も進みました。それぞれのリーダーの方の努力はもちろんのこと、市民の皆さんの理解と支援があったからこそ順調に再編が進んだものと思います。

八月十日、二戸市で県市長会総会が開かれました。地方自治体の厳しい現状を表すかのように議論が白熱し、終了予定時間を延長するほどでした。平成の大合併が一段落と思いきや、次々と新たな仕組みの立ち上げや制度の見直しの波が押し寄せてきており、改革のスピードは加速しています。先般、全職員に向け「スピードの価値と必要性」を認めつつ『ゆったり、ゆつくり』としたフットワークを大切しよう」と話しました。このスタンスを「スローライフ」といい、漢字で書くと「緩急自在」。新市の地域づくり、遠野らしさのこだわりによって大事な言葉と思っています。（本田敏秋）

おすすめしたい本



「新・風に吹かれて」 五木寛之 著

「風に吹かれて」という生き方を勧めた一読喝采、再読苦笑のおかしく、やがてジンと胸にくる五木エッセイの真骨頂。四十年前のエッセイを書き継いだ新たな試みの一冊です。



「たがや」 川端誠 著

隅田川の花火見物で大変なにぎわいの両国橋の上で、「たが屋」の身重のおかみさんも長屋のみんなと花火見物。ところが、おかみさんが突然産気づいてしまい…

行事予定

- 【9月】
 - ◇教育委員会定例会 13日(水)午後1時30分 市民センター第2会議室
 - ◇市中学校新人大会 23日(土)、24日(日) 遠野中学校新体育館ほか
 - ◇第40回手をつなぐ育成会県大会・本人大会 24日(日)午前10時30分 市民センター大ホール
 - ◇市内小学校陸上記録会 28日(水) 運動公園陸上競技場
- 【10月】
 - ◇2006躍進みやもり祭 7日(土) 午前10時、8日(日)午前9時 みやもりホール
 - ◇第18回南部馬の唄全国大会 8日(日)午前10時 市民センター大ホール
 - ◇市内一周継走大会 8日(日)午前10時 小友町スタート

シリーズ 7 虫の世界

ハグロトンボ カワトンボ科



町から少し離れた小川や池のほとりなどでよく見掛けます。腹長(しっぽ)が5疋ほどで、羽が黒いので目立ちます。ひらひらと川岸を飛び交っている様子は、おとぎの国の妖精が踊っているようにも見えます。最近、トンボの種類がひところに比べ増えてきたように感じ

ます。トンボの餌は、小さな虫ですから、どうすれば餌を確保できるか、みんなで考えてみたいところです。 ◎分布 本州、四国、九州 原色昆虫図鑑(小学館)(新町・時田克夫)

二〇〇一年八月 新町で撮影

図書館・博物館だより

☎ 62-2340

◆新着図書

- ◆一般向け
 - ▽本朝金瓶梅(林真理子)
 - ▽白夜街道(今野敏▽君)
 - はフィクション(中島らも)▽恋愛は革命(渡辺淳一)▽チエーホフを楽しむために(阿刀田高▽君)
 - だけの物語(山本ひろし)
 - ▽杉浦日向子の食道楽(杉浦日向子)▽北風の軍師たち(中村彰彦)

◆子ども向け

- ▽しらないまち(田島征三)▽でんきがまちゃんとおなべちゃん(長野ヒデ子)▽おしゃべりねこのグリグリグロシヤ(パスカル・エステロン)▽わらつちやつた(大島妙子)▽やぎとぎんのすず(小沢良吉)▽ねこのパンやさん(ポーリー・シモンズ)▽はなかつぱ(あきやまただ)▽戦国の雲(藤洋)

◆催し物案内

- ◆親子の映画会▽9月17日(日)午前10時30分
- ▽図書館視聴覚ホール
- ◆子ども映画会▽10月7日(土)午前10時30分
- ▽図書館視聴覚ホール

◆移動図書館

- ▽8日IIアパレル、馬の里、やまゆりの里▽19日II土淵町▽20日II青笹町▽21日II上郷町▽22日II S.M.C.、宮守生コン
- ▽26日II宮守町宮守・達曾部▽28日II T.K.R.、Y.D.K.、石上の園▽10月3日II小友町・宮守町鱒沢▽4日II綾織町▽5日II松崎町▽6日II附馬牛町

◆寄贈者(敬称略)

- ▽鈴木南水▽照井恵▽菊池誠▽細越弦二郎▽東浩▽市地域婦人団体協議会▽新里順一▽菊池智子▽市老人クラブ連合会▽遠藤陽子▽井手光昭▽高木スミ▽藤澤保夫

◆休館日

- ▽図書館II 11日、18日、25日、30日、10月2日
- ▽宮守ゆうYOUソフト館II 11日、18日、25日、30日、10月2日

◆図書館の開館時間を延長します

- ▽9月末までの毎週金曜日、午後7時まで開館します。

地域トピックス

◆新鮮野菜で交通安全(小友町)

交通安全協会小友分会(及川喜代二会長)と同協会小友町母の会(谷藤佳代子会長)は8月6日、荷沢峠付近で行楽地などから家路に向かうドライバーに安全運転を呼び掛ける活動を行いました。

安全運転を啓発するチラシとともに、新鮮な野菜を渡すことから「野菜サービス作戦」と命名。受け取ったドライバーは思わぬ贈り物に「安全運転します」と笑顔で応え、再び気持ちを締め家路に向かいました。



安全運転の呼び掛けに笑顔で応えるドライバー

◆お年寄りとの交流を深める(青笹町)

青笹保育園・児童館の子どもたちと、地域のお年寄りが交流を深める「ふれあい交流会」が8月4日、同施設の遊戯室で行われました。

一輪車クラブの児童が日ごろから練習している演技を披露。そのお礼にと、ふれあいホーム「笛吹き園」に参加している佐々木ヒサさんが小唄を披露しました。子どもたちは初めて聞く唄に興味津々。「もう一曲聞きたい」というアンコールの声に佐々木さんは笑顔で応えていました。



佐々木ヒサさんの小唄に聞き入る子どもたち



将来のふるさについて意見を出し合う児童たち

◆郷土の将来を語り合う

青森県八戸市、七戸町との児童交流事業二十周年を記念した「平成・南部藩寺子屋会議」は七月二十六日開かれ、三市町の児童九十五人が交流を深めました。

会議では「十年後のふるさとを考えたよ」をテーマに、それぞれの郷土のお国自慢を発表したり、グループに分かれて▽ふるさとについて▽未来のために今できること▽大切にしたいことについて意見交換をしたりしました。

「平成・南部藩」は、南部氏にゆかりのある全国の九つの自治体が今年二月に創設を宣言。交流事業のほか、共通ホームページを立ち上げ情報を発信しています。



大出小の児童による早池峰神楽を鑑賞する「夏の学校」の参加者

◆伊豆と遠野の懸け橋交流

静岡県熱海市などの生徒ら十九人が、七月三十一日から八月四日まで当市を訪れ、自然体験や交流を通じて熱海と遠野のかかわりに理解を深めました。

これは、熱海市の伊豆山出身で遠野の来内に住んでいた猟師・関藤蔵が大同元(八〇六)年に開いた早池峰山の開山千二百年を記念し、伊豆・早池峰子ども交流実行委員会(立花靖弘代表)が企画。「早池峰夏の学校」と銘打ち、乗馬体験や早池峰登山、大出小中の児童生徒らとの交流を行いました。

来年一月には、大出小中児童生徒三人が熱海市の初島を訪れ、交流を行う予定です。

◆真夏の一夜を楽しむ

第十三回遠野まぬけ節全国フェスティバル(同実行委主催)は八月五日、遠野駅前通りで開かれ、十五団体、約千二百人の市民らが趣向を凝らした衣装に身を包みユーモラスな踊りを披露しました。

市内の保育園児によるかわいらしい「こどもまぬけ節パレード」で幕開け。「まぬけ踊り」は橋から落ちた橋の下にもまぬけ節の歌に合わせて競演会の大群舞が始まると、色とりどりの衣装の踊り手たちがにぎやかな祭りを楽しみました。今年も宮守町からも一団体が参加し、会場を盛り上げました。

まぬけ節大賞には、遠野ふるさと公社が選ばれました。



まぬけ節大賞に選ばれた遠野ふるさと公社の皆さん

◆夏の思い出を満喫

2006柏木平リバーサイドまつり(同実行委主催)は七月三十日、柏木平河川特設会場が開かれ、市内外から訪れた夏休み中の子どもたちやその家族らでにぎわいました。

ステージではスイカやジュースの早食い・早飲み大会やウナギの早つかみ大会など多彩な催しが繰り広げられ、大きなスイカに懸命にかぶりついたり、必死にウナギを捕まえたりする姿に会場から大きな笑いが起っていました。

河川敷に設けられた池では二ジマスのかみ捕り大会が行われ、子どもたちが水浸しになりながら魚の群れを追っていました。



手からすり抜けるウナギに悪戦苦闘する子ども



本田敏秋市長から花束を受け取る沼里ヨリさん

◆農業に励み元気に100歳

八月十二日に百歳の誕生日を迎えた沼里ヨリさんへ、市からお祝いの記念品が贈られました。

八月二十二日、沼里さんが入所する老人保健施設とおのを本田敏秋市長が訪れ、家族や施設の皆さんが見守る中、これからも元気で長生きしてくださいと激励し、記念品の黒二ツ引たんすと花束を手渡しました。

沼里さんは明治三十九年、附馬牛町生まれ。結婚後は、農業を手伝いながら五人の子どもを育てました。手先が器用な沼里さんは縫い物が趣味で、九十歳ころまで着物やコースターなどの敷き物を作っていたそうです。



沿道の景色を楽しみながらペダルをこぐ参加者

◆爽快サマーサイクリング

自転車歩行者専用道路「猿ヶ石さくらロード」を利用したサマーサイクリングは七月三十日に行われ、市民ら約百七十人がさわやかな風を受けながらサイクリングを楽しみました。

午前九時に大工町の浄化センターを出発。参加者らは、宮守町のコテージランドかしわぎまでの約18きの区間を、思い思いのペースでペダルをこぎました。ゴール後にはジンギスカンを食べながら、鍋を囲んで交流を深めました。

家族で参加した佐々木悠大君(遠野北小二年)は「疲れたけど、橋からの眺めも良くて楽しかった」と笑顔を見せていました。

「ふれあい広場」の各コーナーで紹介する人を募集します。自薦他薦は問いません。日ごろ感じている意見や質問なども募集しています。
あて先=〒028-0592 遠野市東館町8番12号
市情報推進課広報広聴係 (☎@2111内線364)

ふれあい広場

ともに歩んで半世紀

⑪ 青笹町

佐々木 三夫 さん (75歳)

リヤウ子 さん (72歳)



孫たちの成長を見守りながら二人で頑張りましょう
結婚のとき、五十年の思い出は、顔は知っていましたが、話したことはありませんでした。
(リヤウ子) 初めて話したのは、嫁入りの日でした。秋晴れの穏やかな日に、中沢からリヤウ子に嫁入り道具を積んで嫁いできました。
(三夫) しし踊りとともに歩んだ五十年です。しし踊りの仲間といろんな所に行

かせてもらいました。いい思い出です。
(リヤウ子) 朝晩は家で農業。日中は近所の大きな農家に勤めに出ました。一生懸命働いた五十年でした。
— 今の楽しみ、お互いに言いたいことは、
(三夫) 三人の孫の成長が楽しみです。保育園への送迎はわたしの役目です。
(リヤウ子) わたしも孫の成長が楽しみです。
(三夫) これからも二人で頑張りましょう。
(リヤウ子) 孫たちの成長を見守りながら、まだまだ二人で頑張りましょう。

- ◆お仕事は…製品の出荷処理などを担当しています。ミスがないよう、慌てずに確認することを心掛けています。
- ◆趣味は…お菓子作り。家族や友人の誕生日には手作りのケーキをプレゼントしています。
- ◆好きな男性のタイプ…優しく、周りに気を配れる人。
- ◆休日の過ごし方は…映画を見たり買い物をしたりしています。
- ◆これからやってみたいことは…今年の冬はスノーボードをやってみたいです。誰か教えてください…(笑)

青春のトーク

⑩



スノボに挑戦してみたい

阿部 真奈美さん

附馬牛町・19歳・B型・岩手東亜電波機



おじゃまします サークルクラブ紹介

③

バイク好きの仲間を大募集

ライダーズクラブ 『リバーモンスター』

大型二輪免許取得者が集まり今年の六月に結成。市外から参加している会員もいます。八月十三日には交通安全運動週間に合わせて、沿道で安全運転の呼び掛けを行いました。
会員が集まれば、もっぱらバイクの話題で盛り上がりです。「風を感じて走る爽快感がたまらない」とバイクの魅力話すのは会長の多田宜史さん(25) 〓松崎町

◇memo
■会員=16人
■年会費=1,000円
■連絡先=遠野ドライビング・スクール(☎@2080)

〓「結成したばかりですが、みんな和気あいあいと活動しています。ゆくゆくはみんなでツーリングにも出掛けたいですね」と話します。現在会員募集中で、バイクの免許を持っている人であれば、性別や年齢、居住地にかかわらず入会可能。今後は、ドライビング・スクールのコースを利用したタイムトライアルや懇親会を予定しています。

風の人

全国小学生陸上競技交流大会女子走り高跳び競技に出場

未知の高さへ果敢に挑戦

澤村 光 さん (遠野小学校5年)



ひとことインタビュー



職場体験で広報広聴係を訪れた上郷中学校3年の菊池樹理君が取材し、記事を作成しました。



松田 開地 くん (遠野小・1年)

図鑑を見て、人の体に興味を持ったので脳神経外科医になりたいです。好きな勉強は体育で、走るのが好きです。



及川 衣梨 ちゃん (遠野小・1年)

アイドルになりたいです。かわいいドレスを着て、歌ったり踊ったりしたいです。家では茶わん洗いを手伝います。



駒込 舞 ちゃん (遠野小・1年)

ユリやアサガオなど、花が好きなので、お花屋さんになりたいです。家ではトマトやピーマンなども育てています。



田代 壮太 くん (遠野小・1年)

野球選手になりたいです。マリナーズのイチロー選手のようにヒットやホームランをたくさん打ちたいです。

大きくなったら何になりたい？

遠野小学校五年の澤村光さんは八月二十五―二十七日、東京・国立競技場で開かれた第二十二回全国小学生陸上競技交流大会(日本陸上競技連盟主催)女子走り高跳び競技に出場しました。
同大会には、各都道府県の予選を勝ち抜いた小学五、六年の児童約千人が出場。百歳や八十歳ハドルなど六種目が行われました。「五年生みんなが、わたしのために壮行会を開いてくれました。うれしかったし、頑張ろうと思いま

した」
みんなの期待を背負い県大会で優勝した自己ベスト記録1.13mを目標に臨んだ予選。1.13mからスタートし、1.13mまで見事クリア。次は1.13m31。まだ跳んだことのない高さ。果敢に挑戦しましたが、クリアできず記録は1.13m28。残念な結果となりました。
澤村さんが出場した女子走り高跳びは共通種目。各都道府県の代表四十七人のうち、五年生の出場はわずかに二人。全国という大舞

台での経験は、次へのステップになることでしょう。
澤村さんを指導する太田圭教諭は「今大会の優勝記録は1.13m35、二位から七位までの記録は1.13m30でした。来年が楽しみです」と今後の活躍に期待を寄せます。
前向きな姿勢を見せる澤村さんは「もう一度全国大会に出場し、クリアできなかった1.13m31を跳びたいです」と次の目標に向け目を輝かせます。全国への挑戦はこれから続きます。

お知らせ Information

防災行政無線の放送時間が 10月から一部変更になります

10月1日から3月31日までの間を秋冬期として、午後6時の時報放送を、午後5時に変更します。放送内容に変更はありません。
問い合わせ先＝市情報推進課みらい情報係(☎②2111内線361)



消火器・住宅用火災警報器の悪質訪問販売・点検に注意してください

消火器、住宅用火災警報器の悪質訪問販売・点検が全国で多発しています。手口の多くは「消防署の方から来ました」などと紛らわしい言動で消火器の購入を強制したり、住宅用火災警報器を高額な値段で販売したり、高額な点検費用を請求したりします。
消防署では、消火器などの販売や点検は一切実施していません。また、業者に依頼することはありません。正しい知識を身に付け、被害に遭わないようにしましょう。
問い合わせ先＝遠野消防署(☎④4311)

ご厚意ありがとうございました



◆**県東部地区特定郵便局長会(藤岡信会長)**
8月1日、福祉充実に役立ててくださいとタオル800枚(10万円相当)が寄贈されました。
保育園や老人ホームなど、市内の福祉施設に配布し活用されます。



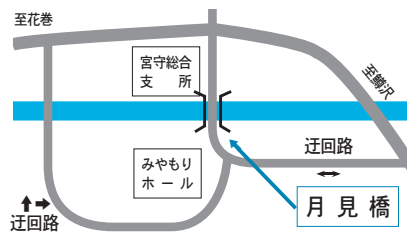
◆**阿部等旨さん(綾織町)**
8月23日、市消防団の発展にと「義勇消防之碑」(50万円相当)が寄贈されました。市消防団で唯一、昭和43年の県消防操法競技会ポンプ操法可搬の部で優勝した第二分団の功績を後世に伝えようと建立されたものです。

新市誕生1周年記念式典を開催します

市は、新市誕生1周年を記念して新「遠野市」誕生1周年記念式典を開催します。式典には、どなたでも参加できます。
◆**日時**＝10月1日(日)午後1時30分～
◆**会場**＝市民センター大ホール
◆**内容**＝功労者表彰など
問い合わせ先＝市総務課行政文書係(☎②2111内線212)

架け替え工事に伴う通行止めのお知らせ

月見橋架け替え工事に伴い、10月5日から来年の3月31日まで、車両通行止めとなります。この期間は、迂回路を利用してください。
※歩行者と自転車は仮設歩道橋を利用してください。
問い合わせ先＝市建設課工務係(☎⑥1520内線154)



児童手当の申請はお済みですか

児童手当制度の改正により、支給対象年齢が小学校第6学年修了前(12歳)になってから、最初の年度末)まで拡大され、所得制限限度額も引き上げられました。9月30日までに受け付けた認定請求に限り、特例として4月1日(または受給要件に該当した日)にさかのぼって受給できます。
申請が済んでいない人は、お早めに手続きをしてください。
問い合わせ先＝市市民課給付係(☎②2111内線262)

中学校卒業程度認定試験を実施します

病気などのやむを得ない理由により登校できなかった人などを対象に、中学校卒業程度の学力があるかどうかを認定するための国が実施する試験があります。合格した人には、高等学校の入学資格が与えられます。
◆**受付期間**＝8月25日(金)～9月12日(火)
◆**試験日**＝11月6日(月)
◆**会場**＝県立総合教育センター
問い合わせ先＝市教育委員会学校教育課(☎④4412内線285)

身体障害者巡回相談整形外科(補装具)のお知らせ

今回の巡回相談では、主に車いす、義足、義手、装具などの交付・修理判定を受けることができます。相談は無料です。
◆**日時**＝9月29日(金)午前10時30分～
◆**対象者**＝身体障害者手帳所持者
◆**会場**＝健康福祉の里
◆**申し込み方法**＝希望者は9月21日(木)までに、電話で申し込みください。
問い合わせ先＝市健康福祉の里福祉課障害福祉係(☎⑤5111内線13)

事業所・企業統計調査が全国一斉に実施されます

10月1日を基準日とする事業所・企業統計調査が全国一斉に実施されます。この調査は、全国すべての事業所を対象とし、「事業所・企業の国勢調査」といわれている国の基本的な統計調査の一つで、統計法に基づき5年ごとに行われます。
9月下旬から調査員が各事業所や企業を訪問し調査票の記入をお願いします。調査にご協力をお願いします。
問い合わせ先＝市産業振興課統計係(☎②2111内線124)

OAビジネス科の受講生を募集しています

◆**募集コース**
①3カ月コース(座学講習のみ、年齢不問)②5カ月コース(2カ月の職場実習体験あり、35歳以下)
※いずれも求職者が対象です。
◆**内容**＝簿記、パソコン操作など
◆**募集定員**＝①、②とも7人
◆**会場**＝遠野高等職業訓練校
◆**申し込み締め切り**＝9月19日(火)
申し込み・問い合わせ先＝ハローワーク遠野(☎②2842)

看護力再開発講習会を開催します

◆**対象**＝看護職の有資格者で、今後就職を希望している県内在住の人
◆**日時**＝10月23日(月)～10月27日(金) 午前9時～午後4時
◆**会場**＝県民会館第3会議室(実習は、盛岡市内の病院など)
◆**定員**＝30人
◆**受講料**＝無料
◆**申し込み締め切り**＝9月29日(金)
申し込み・問い合わせ先＝県看護協会県ナースセンター(☎019⑥63)5206)

青少年自立支援を考える遠野地区研修会開催

人間関係のつまづきから引きこもり、社会に参加できないでいる青少年が増加しています。本人や家族の悩みに寄り添い、自立支援につなげるための研修講座を開催します。
◆**期日**＝10月14日(土)～15日(日)
◆**会場**＝健康福祉の里研修ホール
◆**受講料**＝3,000円(当日徴収)
◆**申し込み締め切り**＝10月7日(土)
申し込み・問い合わせ先＝NPO県青少年自立支援センター「ボランの広場」遠野地区代表 多田(☎/FM⑥6186)

司法書士無料法律相談所を開設します

県司法書士会は「法の日」(10月1日)を記念して、次の通り無料法律相談を実施します。
◆**日時**＝10月1日(日)午前10時～午後3時
◆**会場**＝とびあ2階研修室2
◆**相談内容**＝不動産・商業登記手続きの代理、訴訟書類の作成など
※電話による無料法律相談「登記110番」(☎019⑥52)9350も開設します。
問い合わせ先＝県司法書士会(☎019⑥22)3372)

法的トラブルの相談などに利用してください

日本司法支援センター「法テラス」は、法的トラブルを解決するための情報やサービスを全国どこでも受けられるよう、10月2日から業務を開始します。
◆**業務内容**＝法制度や関係機関に関する情報提供、無料相談、裁判費用の立て替えなど
◆**相談電話番号**＝法テラス(☎0570-078374)
問い合わせ先＝日本司法支援センター岩手地方事務所(☎050③383)5546)

死亡牛は速やかに搬送してください

伝達性牛海綿状脳症(BSE)の発生予防のため、満24カ月齢以上で死亡した牛を家畜保健衛生所がBSE検査します。気温の上昇による死亡牛の腐敗で、適正な検査材料の確保が困難になり、正しい判定結果が出ない恐れがあります。満24カ月齢以上の牛が死亡したら、速やかに検査場所に搬送してください。
◆**搬送先**＝東北油化(株)(奥州市江刺区稲瀬野佐野10、☎0197⑤5022)
問い合わせ先＝県南家畜保健衛生所(☎0197③3531)

看護学生などの自衛官を募集します

◆**応募資格**
①看護学生＝高卒(見込みを含む)24歳未満②防衛医科大学校学生＝高卒(見込みを含む)21歳未満③防衛大学校学生＝高卒(見込みを含む)21歳未満
◆**応募締め切り**＝9月29日(金)
◆**一次試験日**＝①10月15日(日)②11月4日(土)～5日(日)③11月11日(土)～12日(日)
申し込み・問い合わせ先＝自衛隊北上地域事務所(☎0197③6736)

年金相談の予約申し込みを试行します

花巻社会保険事務所は、増え続ける年金相談に伴い、相談者を待たせることなく対応するため、年金相談の予約申し込みを试行します。
◆**相談日時**＝毎週水・木曜日 午後3時～5時
◆**申し込み方法**＝電話で①基礎年金番号②氏名③生年月日④希望の時間帯⑤相談内容などを伝えてください。
申し込み・問い合わせ先＝花巻社会保険事務所年金給付課(☎0198③3351)

品目横断的経営安定対策の加入手続きが始まっています

◆**対象農業者**＝①認定農業者(4歳以上の経営面積)②特定農業団体等(20歳以上の経営面積)※経営規模要件には、物理的制約や所得などに応じた特例があります。
◆**対象農産物**＝①麦・大豆(生産条件不利補正対策)②米・麦・大豆(収入減少影響緩和対策)
◆**加入手続き期間(初年度)**＝①秋まき麦作付者 平成18年11月30日まで②米・大豆作付者 平成19年4月1日～6月30日
受け付け・問い合わせ先＝岩手農政事務所農政推進課(☎019⑥24)1125)または岩手農政事務所地域第二課(☎0198③2336)※制度に関する質問は、遠野農林センター(☎⑥9932)またはJAとおの担い手課(☎③1178)、市農林振興課集落営農係(☎②2111内線114)でも受け付けます。

◎職員異動のお知らせ()内は前職

◆8月1日付
▷総務部総務課主事 佐々木美穂子(県農林水産部農林水産企画室派遣)
▷退職 宮守幼稚園教諭 阿部浩希

おめでた

7月31日まで届け出分 () 内は性別と保護者

- 遠野 水林敏汰(男) (渉)
 大木戸雫(女) (恒)
 菊池陽天(男) (勲)
 安部楓(女) (正明)
 畑山藍(女) (敬治)
 菊池優花(女) (学)
 及川嵩弥(男) (俊一郎)
 鈴木慧之(女) (昭和)
 菊池涼大(男) (宏憲)
 綾織 鈴木啓介(男) (真一)
 松崎 琴畑祐司(男) (洋一)
 菊池煌大(男) (学)
 土淵 長瀬遥(女) (浩)
 青笹 菊池遥人(男) (禄瑞)
 多田蘭丸(男) (順康)
 宮守 多田七子(女) (裕記)
 土澤海斗(男) (敏幸)
 藤原真結(女) (達也)

わが家の アイドル

二人仲良く、元気に
育ててね!



平成18年8月撮影

青笹町

多田 秀道さん 次男、長男、次男
 亜紀子さん 長男、次男
 柊音くん(H16.1.18生)Ⓞ
 陽音くん(H17.11.30生)

◆わが家のアイドル募集…平成13年1月以降に生まれた子どもが対象です。写真の裏側に子どもの名前(ふりがな)、生年月日、続柄、保護者氏名、電話番号、撮影年月日、簡単なコメントを記入し、市情報推進課広報聴係または各地区センターへ。

おくやみ

7月31日まで届け出分 () 内は年齢と行政区

- 遠野 立花喜一 (79歳・15区)
 菊池君男 (55歳・7区)
 菊池光雄 (85歳・8区)
 菊池定美 (86歳・4区)
 新田キヨ (78歳・3区)
 綾織 昆求 (81歳・5区)
 菊池健二 (68歳・6区)
 菅田ヨネ (85歳・1区)
 小友 松田酉藏 (81歳・4区)
 菊池睦子 (56歳・5区)
 橋本誠 (91歳・3区)
 小松優幸 (55歳・5区)
 附馬牛 三浦留助 (92歳・4区)
 松崎 平野清太郎 (83歳・5区)
 菊池ヤエ (82歳・8区)
 土淵 佐々木チヨ (81歳・1区)
 瀬川昌信 (52歳・4区)
 佐々木金之丞 (80歳・2区)
 橋本義郎 (60歳・5区)
 谷地ミヤ (94歳・10区)
 青笹 奥寺ハツヨ (88歳・4区)
 千葉喜進 (82歳・8区)
 上郷 佐藤喜助 (93歳・2区)
 菊池長一 (80歳・1区)
 佐々木なか子 (79歳・9区)
 宮守 阿部武夫 (89歳・宮5区)
 山屋ヒサコ (79歳・宮5区)
 菊池ハツ (85歳・宮1区)
 佐々木明三 (64歳・達6区)
 小川廣美 (83歳・宮5区)
 板倉善三郎 (83歳・宮7区)

▼9月の特設相談日

※いずれの相談も無料です。

相談内容	期 日	時 間	会 場	問い合わせ先
行政相談	14日(木)	10:00~15:00	宮守総合センター相談室	市情報推進課 (☎2111内線364)
	20日(水)	13:00~15:00	とびあ2階研修室2	
人権相談	12日(火)	10:00~15:00	勤労青少年ホーム書院	盛岡地方法務局遠野支局 (☎2813)
	15日(金)		宮守総合センター相談室	
弁護士無料 法律相談	14日(木)	10:15~15:00	市民センター第2会議室 (申し込み必要)	市民センター地域生活課 (☎4411内線204)
	28日(木)			
社会保険 事務相談	13日(水)	10:30~15:30	遠野商工会2階研修室	花巻社会保険事務所 (☎019833351)
	27日(水)			
消費者救済 資金融資相談会	20日(水)	10:00~16:00	市民センター第2会議室 (申し込み必要)	市民センター地域生活課 (☎4411内線204)
心配ごと 相談	第1・3 金曜日	10:00~16:00	総合福祉センター相談室	遠野市社会福祉協議会 (☎8459) または宮守 支所 (☎672116)
	毎週 水曜日	10:00~15:00	宮守総合センター相談室	

9月の市税等

国民健康保険税…3期

介護保険料……3期

—納期限は10月2日—

■市の人口 (7月31日現在) () 内は前年同期との比較増減
 男 15,301人(-227人) 女 16,673人(-185人)
 計 31,974人(-412人) 世帯数 10,720戸(+48戸)

■市内の交通事故 (7月) () 内は1月からの累計
 人身事故6件(41件) 死亡者0人(2人)
 物損事故34件(322件) 負傷者10人(57人)

■市内の火災 (7月) () 内は1月からの累計
 建物0件(7件) 林野・その他1件(5件)

■救急車出動件数 (7月) 100件(577件)