

遠野 議会だより

No.61

令和2年4月

【発行】
遠野市議会



Facebook



マチイロ



主な内容

令和2年2月22日（土）に開催された
わらすっこ議会で「わらすっこの夢と希望のために遠野市全体で応援するまちづくり宣言」を読み上げるわらすっこ議員

- ◆ 3月定例会の概要 2
- ◆ 令和2年度予算の概要 4
- ◆ 一般質問9人市政を問う 10
- ◆ わらすっこ議会 19

3月定例会



令和2年3月定例会を、
2月25日から3月13日まで
の18日間の会期で開催しま
した。

今定例会の一般質問では、
9人の議員が登壇し、市政
を問いました。

市が提出した条例10件、
予算15件、その他2件の全
27件の議案は、予算等審査
特別委員会での審査を経て、
すべて原案のとおり可決し
ました。

なお、補正予算を議決し
た3月6日の本会議に提出
された修正動議は、審査す
る時期を逸しているとして
却下しています。

また、最終日の本会議で
は、副市長、教育委員、監
査委員、人権擁護委員の任
期満了に伴う人事案件8件
が提案され、同意しました。

令和2年度一般会計予算 172億5,000万円を可決



反対討論

小松 正真 議員

今回風の丘改修予算
を削除する修正予算を
提出したが、却下され
たので補正予算全てに
反対する。遠野ふるさ
と公社の組織変更を行
う計画だが、方向性も
見えないまま改修をし
てはいけない。商品開
発等のソフト面を改善
した上で、ハード事業
である改修を行うとい
う方向性にすべきで、
現時点での風の丘の改
修計画は不十分であ
る。

佐々木恵美子 議員

カートや車いすの動
線、商品棚や備品の配
置など、ニーズに応え
られる改修か不明瞭。
多目的トイレにベッ
トを備える等、更に機能
の充実を図るべき。女
性視点は取り入れられ

賛成討論

菊池 巳喜男 議員

たか。郷土食体験や六
次産業など、誰もが利
用できる自由工房を設
け、増客を図る考えは
ないか。わくわくする
風の丘、二十年後の風
の丘を見据えて検討す
べき。

荒川 栄悦 議員

時間をかけて検討し
たといいながらも答弁
で当局の曖昧さが多か
った。良い施設を創ろ
うという意思が委員会
の議論では弱かった。
なぜか急ぎ過ぎと思
う。

防災拠点について

も、指定管理者と行政
との間で検討されてな
い。産直組合とも意見
交換されていない。利
用に不安が残る。
また、予算の減額修
正案が議論されなかつ
たのが残念。

この事業は、総合的
な産業振興拠点施設と
しての機能を向上さ
せ、内陸と沿岸部の地
の利を活かした魅力と
存在感を高めること
は、国道283号の交
通量が減少する中、看
過できない重要な施
策。
従業員の意欲を更に
高めながら改修を進
め、さらなる利用者
を引き込み、市内への波
及効果を高められるよ
う期待する。

菊池 美也 議員

東日本大震災の教訓
から、風の丘には「防
災機能」の発揮が求め
られている。地域防
災計画並びに県広域防
災拠点配置計画は防災
拠点の位置付けである
が、整備は不十分。平

菊池 浩士 議員

成28年度からの協議計
画があったから、地方
創生拠点整備交付金に
迅速な申請ができた。
補正予算案は、総合
計画の構想に合致し、
調和と均衡のとれた編
成である。

遠野風の丘の機能強
化と、拠点の向上を図
るものであり、市内1
50事業主にとっても
重要な市場である。そ
の機能向上は、市民に
歓迎されるものと考え
る。ハード・ソフト両
面において期待が持て
る事業内容と見て取れ
る。

風の丘の改修工事
は、地方創生という追
い風に帆を立てる重要
な事業であると認識し
賛成する。

賛否の公表

賛否がわかれた議案等についてのみ掲載します。

議案第3号	令和元年度遠野市一般会計補正予算 (第6号)																賛成	反対		
	議席番号	1	2	3	4	5	6	7	8	9	10	11	12	13	14	15	16	17	14	3
議員氏名	小松 正真	佐々木恵美子	菊池 浩士	佐々木敦緒	佐々木僚平	小林 立栄	菊池 美也	萩野 幸弘	瀧本 孝一	多田 勉	菊池由紀夫	菊池巳喜男	照井 文雄	荒川 栄悦	安部 重幸	新田 勝見	佐々木大三郎			
議案第3号	●	●	○	○	○	○	○	○	○	○	○	○	○	○	○	○	○	○		

※議長は採決に加わりません。○は賛成、●は反対。

審議結果は、遠野市ホームページで確認することができます。

遠野市議会 3月定例会 審議結果 検索



請願

◆請願第1号

遠野市の河川への土
砂流出防止に関する
請願

〔請願者〕 柏木平地区自治
組織連絡協議会

会長 多田 裕

(継続審査)

付託常任委員会
総務常任委員長
報告要旨

河川流域地区民の不
安や懸念は極めて大き
なものであり、同情の
念を禁じ得ない。

当該協議会が、ソー
ラー発電事業者及び工
事施工業者との間で交
わされた確認事項につ
いて、遠野市による指
導等の実施状況の確
認、現地の状況等の確
認、請願のより確かな
願意の内容把握に努め
る必要性があり「継続
審査」とした。

議案審議

議案第3号
令和元年度遠野市
一般会計補正予算
(第6号)

議案第3号令和元年
度遠野市一般会計補正
予算(第6号)に計上
された道の駅魅力アッ
プ事業費風の丘改修工
事請負費5億3400
万円について、改修の
目的や必要性、整備の
効果が期待される改修
について等、活発に議
論が行われました。

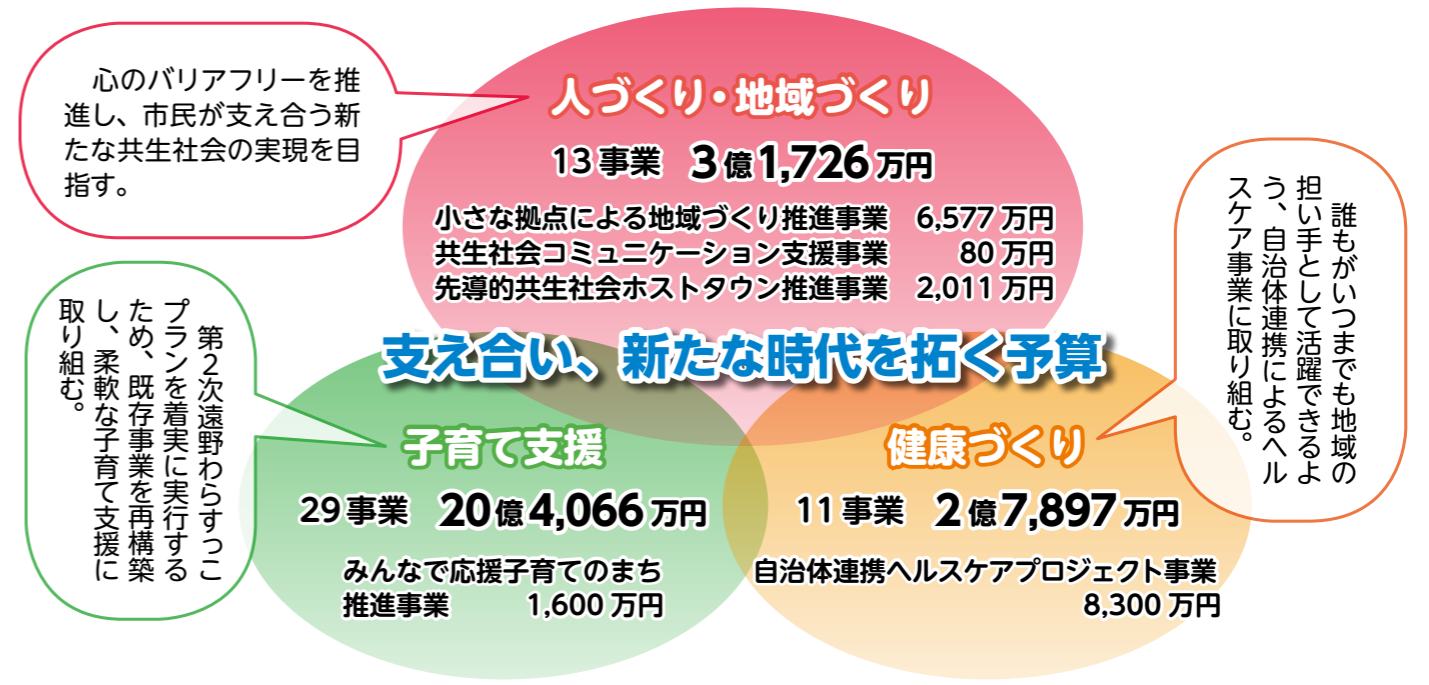
このことについて、
本会議では、反対・賛
成それぞれの立場から
討論が行われました。
(討論の内容は次頁の
とおりです。)

令和2年度

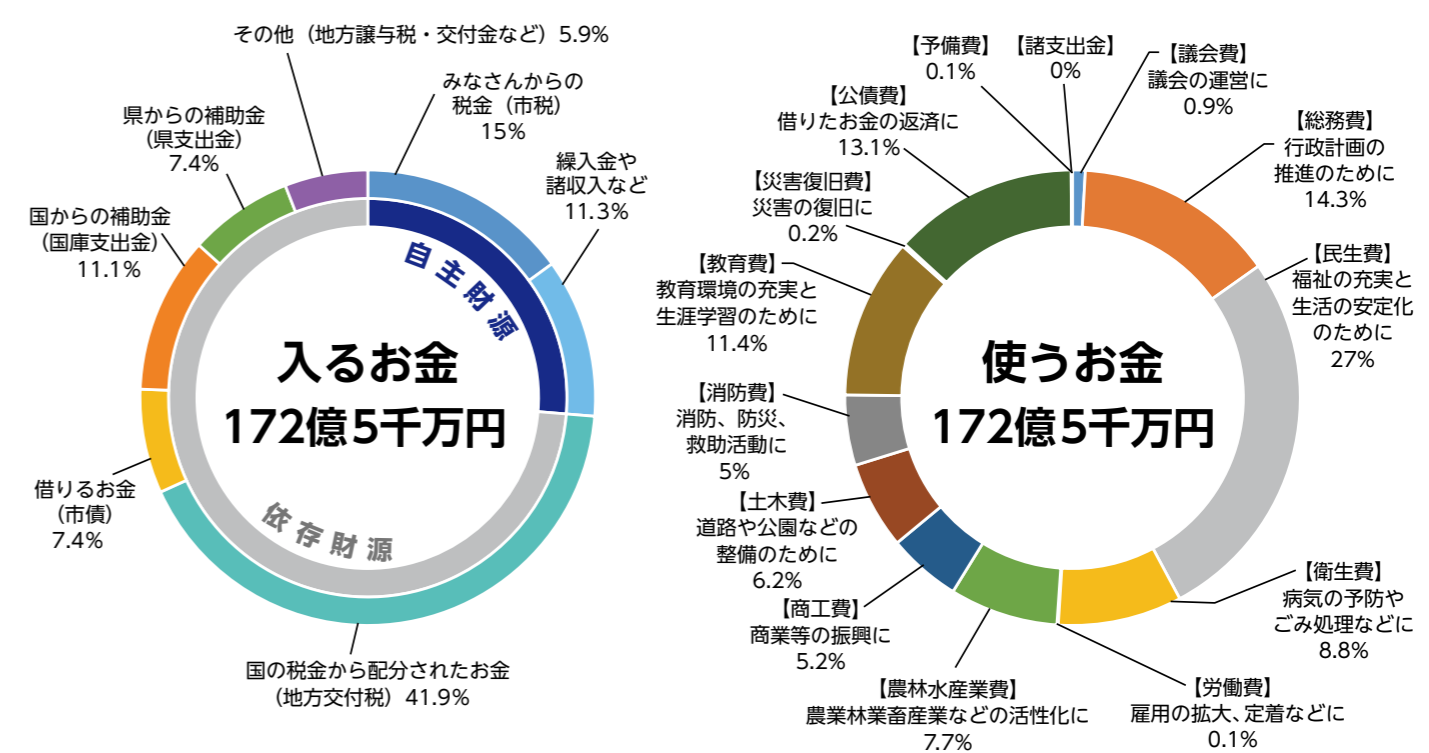
予算の概要

一般会計
172億5,000万円

令和2年度は、「第2次遠野市総合計画前期基本計画」の最終年度となるため、前期基本計画事業の総点検と再構築を図る。事業数は、新規28事業を加え356事業。「人づくり・地域づくり」「子育て支援」「健康づくり」の3つの重要施策を確実に実行するとともに、共生社会をテーマに市民が**支え合い**、**新たな時代を拓く予算**となっている。



グラフで見る令和2年度一般会計予算



予算等審査特別委員会

予算等審査特別委員会(議長を除く17人の議員で構成、委員長瀧本孝一議員、副委員長小林立栄議員)は、条例10件、予算15件、その他2件について付託を受け、審議を行いました。今委員会では、今後の施策全般にわたり活発な質疑が交わされました。その結果、全27議案が原案のとおり可決・承認されました。



【道の駅遠野風の丘】魅力アップ整備事業
【道の駅遠野風の丘】魅力アップ整備事業
【道の駅遠野風の丘】魅力アップ整備事業

【道の駅遠野風の丘】魅力アップ整備事業
【道の駅遠野風の丘】魅力アップ整備事業
【道の駅遠野風の丘】魅力アップ整備事業

【道の駅遠野風の丘】魅力アップ整備事業
【道の駅遠野風の丘】魅力アップ整備事業
【道の駅遠野風の丘】魅力アップ整備事業

【道の駅遠野風の丘】魅力アップ整備事業
【道の駅遠野風の丘】魅力アップ整備事業
【道の駅遠野風の丘】魅力アップ整備事業

遠野市景観資源の保全と再生可能エネルギーの活用との調和に関する条例の一部改正について

永遠の日本のふるさと遠野として守り続けてきた景観資源を保全するとともに、災害の発生防止を目的に条例改正を行う。今後の太陽光発電事業については、抑止効果期待される。

(条例施行日 令和2年6月1日)

【条例改正要旨】

- ① 景観資源等の保全及び災害の発生防止のため、太陽光発電事業を抑制する区域を市内全域に指定する
② 届出制↓許可制(3千㎡を超える場合)
③ 1万㎡以上の太陽光発電事業は許可しない
④ 1万㎡未満であっても許可しない場合がある
⑤ 事業者は地域住民等の意見を聞き尊重すること
⑥ 土地所有者等は景観資源等を損ない又は、災害発生の恐れのある事業者に土地を使用させない

景観資源の保全と再生可能エネルギーの活用との更なる調和へ

条例改正の目的は、

景観資源の保全、災害の発生防止。小友町外山川のような濁水被害等を二度と起こしてはならず、厳しく太陽光発電事業を規制する。

施行日を6月1日としている理由は、

規制が強い条例であり周知期間が必要。

太陽光発電に限定せず、他の再生エネルギー開発に対しても基準を設けるべきでは、

基準を設けることは可能であるが、守られなかった場合の罰則規定や基準通りに実施されているかの監視等、今後の検討課題である。



美しい景観を守りたい

なっている。中心は、60代から70代。

新しい農業の担い手を育てることが必要と思われるが、

認定農業者は、国の基準で行っていて緩やかな。営農組合への支援は、農協、普及センターと連携していく。

高齢化する現状にあつて地域農業をどう進めていくのか。

令和2年度は41地区において、人・農地マスタープランの作成にあたり共にタフビジョンの検証も行う。関係者と十分協議を重ねたうえで計画づくりを促したい。

農業の担い手育成とマスタープラン

まないのか。

通年雇用の部分で冬の生産に難しいところがあるが、圃場整備をきっかけに法人化される場所が増えてくると見込んでいます。

認定農業者の現状はどうなっているか。

ゆるやかな減少と

農業人口が減っている状況で経営規模は拡大している。しかし、法人化されている組合は3組織にとどまっている。なぜ法人化が進

認定農業者とは 農業経営基盤強化促進法に基づく農業経営改善計画の市町村の認定を受けた農業経営者・農業生産法人のこと。

消防団活動の充実強化を

消防団協力事業所の現状は。

22事業所が認定されている。団員の出勤について、更なる協力が得られるよう取り組みを検討する。

消防団応援の店登録事業の現状は。

市内ではまだ理解が進んでいない。協力いただけるよう今後も努力する。

団員確保の取り組みは。

消防団の役割や共済制度等の周知、一人ひとりの得意分野で活動できること等を伝えながら、地域に入つて団員確保に努めたい。

※消防団応援の店登録事業 登録店舗・事業者の皆様から特典や割引等を提供していただき、消防団を応援する県の制度

公共施設のランニングコスト

自主財源の少ないなか、千葉家の整備が令和9年まで行われる。財源は。

文化庁の補助が65%、残り35%に過疎対策事業債をあてる。

過疎債を充当できるのは令和2年度までである。その後どのように維持されるか。

過疎債は、令和2年度で終了となるが、



現在整備中の千葉家

他自治体一体となって新しい過疎法設立に向け、要望活動を行っている。今後も有利な財源を確保して事業を進める。

公共施設の維持管理費の増大は、最後は市民負担となる。ランニングコストの見込みを示してほしい。

今後算定し、示したい。

過疎対策事業債とは 過疎地域自立促進特別措置法(過疎法)による財政上の優遇措置の一つで、償還金の7割を地方交付税として国が補てんするため、過疎地域の重要な財源となっている。 現行の過疎法は時限立法で令和2年度終了する。

このコーナーでは、市民のみなさまから議会に寄せられたご意見等の一部をご紹介します。(文章は、原文のままですが、長い場合は抜粋して掲載しています。)

議会だより60号を読んで市議会の様子がとてもわかりやすくて全部読むことが出来ました。表紙の生け花教室の写真がかわいいね。もうちょっとくわしく教えていただければと思いました。住みよい遠野市をつくる為、今後共活発な議会討論をよろしくお願い致します。(土淵町、80歳、女性)

「子ども本の森」の充実とともに市立図書館の充実を願うものです。「いきいき」した図書館であつて欲しいのです。(小友町、69歳、女性)

いつも議会だより拝見しています。よみやすく工夫されていて有難うございます。ただ印刷があまりに立派でもうすこし簡素化しても…とも思います。(附馬牛町、61歳、女性)

市民の声



遠野市がどのように変わっている→高齢者、未来のありかたが気になり、広報誌みてますよ。議員一人一人の考え市民からの意見どの様に問・答になったのだろうかとみています。農畜商、発展するように、農畜商、福来る様に活躍に期待しています。(土淵町、62歳、男性)

学んで行動する議会へ

市政調査会

〔研修日〕
令和2年1月28日
〔参加議員〕
16名
1月例会として、議員研修会を行った。議員必携・遠野市議



会例規集の内容をテーマに、グループに分かれ討議を行った後、元県議会事務局長等を歴任された小原敏文氏（現岩手県農業公社理事長）を講師に招き、「地方議会議員のあり方、求められる議員活動とは、当局と議会との役割」と題し、ご講演をいただいた。議会の使命を再確認し決意を新たにす研究となった。

総務常任委員会

〔視察日〕
令和元年
11月5～7日
〔視察先〕
熊本県菊池市
八代市
宇城市

〔参加委員〕
瀧本 孝一
小林 立栄
佐々木 恵美子
菊池 由紀夫
安部 重幸
佐々木 大三郎

減少、高齢者の見守り、移動手段の確保、防災などの諸課題について、先進的企業と連携。発達した情報通信技術や革新的なアイデアを用いて解決の道を探る「菊池グローバルビレッジ構想」の実現に取り組んでいる。
・シェアリングエコノミーによる民家の空きスペースの有効活用
・クラウドファンディングの活用を推進
・農業IoTの推進
・全小学校へのプログラミング教育
など、行政は人材を含めノウハウを求め、企業はフィールドを求めている。互いの利益ある関係を構築することが重要とのことだった。

市民と行政が年月をかけて意識の醸成を図り、制定された条例であった。
平成19年に「住民自治によるまちづくり基本方針」を策定し、平成31年3月に条例を制定。
宇城市では、職員の人件費の抑制を進める最中、平成28年に熊本地震が発生。災害復旧・復興業務が加わり、慢性的なマンパワー不足に陥った。
この課題に向き合うため、総務省の補助事業を活用し、RPAの取り組みを開始した。

産業建設常任委員会

職員給与、ふるさと納税、住民異動、会計、後期高齢者医療、水道の6分野に適用。業務の棚卸も図りながら、適用範囲を拡大している。
※RPAとは
ソフトウェアロボットにより、パソコン上で行うキーボード操作やマウス操作などを自動化することが可能になり、業務を自動化できる仕組み。

〔視察日〕
令和元年
11月20～22日

〔視察先〕
愛知県大府市
長久手市
岡崎市
東京都 豊洲市場

組む。都市近郊農業の活性化や地産地消、都市農村交流の促進を目的に、平成19年に農産物直売所やレストラン、パン工房などを備えた交流拠点施設を整備。農を通じて誰もが交流し、憩い、ふれあいを、楽しめる場を提供している。
一過性のイベントではなく、常に集客に繋がる工夫がなされていた。また支配人は、全国から公募で採用され

◆将来の森をどうするか。地域を巻き込んだ林業組織の取り組み
岡崎森林組合
〔額田林業クラブ〕
昭和51年発足。現在会員62名。平均年齢72歳。
ヒノキの徹底した枝打ちにより、まっすぐで無節の柱材生産を実現。展示会等で良質材と認められ、建築業者への高価格での販売に結び

つけている。その他、行政の指導を受けながら地元材の活用方法を検討し、女性部による林業副産物「つまもの（料理に添えられる花や枝、葉物など）」の販売に取り組んでいる。クラブ員の中には、兼業により自分の山の手入れもままならない方も多い。お互いの情報交換や林業施策の推進、品評会や出品、市場産材の建築物の視察を行い、会員相互の研鑽と林業の振興を行っていた。

木を搬入。そこから業者が買取搬出する。代金は、市内50店舗で利用できる地域通貨で支払われる。
一般社団法人
〔妻林舎〕
法人としての発足は平成30年から。全国的な森林の荒廃とそれに起因する水害や土砂災害の防止、森林整備による経済的・環境的価値を高めることを目的とし、施業場所の選定や範囲の確認支援等を行っている。

食と農の広場



◆「あぐりん村」
長久手市では、耕作放棄地を田園バレー構想に活かし、農業に通じたまちづくりに取り



あぐりん村農産物直売所

また、地元中学校において林業体験学習を行い、間伐指導等も行ってきている。
さらに、「木の駅」プロジェクトを独自事業で行い、森林所有者が気軽に木材を出荷できる仕組みを構築。道路に近いところに土場（木材の集積所）を設けて、山主が軽トラで

◆遠野産ワサビの取り扱い状況を確認
豊洲市場
築地市場の代替施設として平成30年10月に開設・取引を開始した。ワサビは、産地の水・地形・苗などの条件により、品質が大きく変わる。夏場の温度管理、耐候性も必要とのアドバースをいただいた。



佐々木 大三郎 議員

一問一答方式

その他の質問

- 木質バイオマスエネルギーの実証実験結果は
- 小中学校の空調設備設置工事について

「子ども本の森構想」とは何か

市長：子ども向け読書施設の整備事業

問：「子ども本の森構想」とは。

答(市長)：第2図書館とも思える施設は必要か。

問：「子ども本の森構想」とは。

答(市長)：様々な課題は承知している。座して待つわけにはいかないのだから、打って出る気概で新たな魅力づくりを努める。

問：「子ども本の森構想」とは。

答(市長)：既存の図書館とは異なった機能を持ち、親子や友達同士で会話をし、寝転がって本を読むこと等により本に親しむことができる。また、地域の集会所等としての活用も配慮する。

問：当市の少子高齢化と人口減少、財政難の中

答(市長)：利用者数が少なく、管理運営費だけが残ると構想を進めている「元

問：設置場所は、利便性

答(市長)：設置場所は、利便性向上と経費節減、施設運営の効率化という観点から、「子どもの城」



「子ども本の森構想」として活用を計画している旧三田屋

小中学校へのタイムレコーダー設置目的は 教育長・・・教職員の労働環境の改善

問：教職員の労働環境についてどのような改善が図れるか。

答(教育長)：客観的勤務時間の把握により、校務分担の見直しや行事の精選など、状況に応じた負担軽減の手立てを講じられる。また、勤怠時間の見える化により、長時間勤務の抑制や業務の効率化に繋がる。

問：勤務時間の把握以外に、教師の業務内容の見直しや、子供たちと向き合う時間の保証、仕事に影響がでない環境整備が必要では。

答(教育長)：環境整備の充実を図ることが教育委員会の責務の一つ。管理職、教諭の職に応じた多面的視点の下で時間を生み出し、子供たちに向き合っていく。



佐々木 敦緒 議員

一問一答方式



増加し続ける耕作放棄地

農業委員の役割は

農業委員会会長：農地利用最適化の推進に努める

問：農業委員、農地利用最適化推進委員の選出方法について伺う。

答(会長)：農業委員は主に総会場で、農地の権利移動、農地転用案件を審議する。農地利用最適化推進委員は、農地の集積・集約化、耕作放棄地の発生防止の活動を行う。

問：農業委員の役割、業務内容について伺う。

答(会長)：令和元年度現在28haの集積面積、集積率は40%の実績になっている。

問：過去2年の農地集積実績を伺う。

遠野馬の里の在り方について問う

市長：根幹となる人材の採用など改革を進める

問：馬の里に、市では施設運営事業費として平成31年度4739万2千円、20年間で約10億円も補助してきているが、経営状況を伺う。

答(市長)：馬の里に、市では施設運営事業費として平成31年度4739万2千円、20年間で約10億円も補助してきているが、経営状況を伺う。

問：支割合で判断すれば、議員指摘の通り赤字である。

答(市長)：馬の里及び畜産振興公社をどのように導くのか伺う。

問：民間経営への移行、又は馬業務に精通する人材の登用等、思い切った改革が必要ではないか、愛知県長久手市「あぐりん村」の改善例があるが。

答(市長)：紹介あった好事例の状況は承知している。事例の在り方、進め方は参考にしながら、緊張感を持って取り組んでいく。

問：市民には馬の里の管理運営に不信がある。市の施設運営事業費に依存しないで、独立採算を模索すべきではないか。

答(市長)：民間の経営、管理、

問：市民には馬の里の管理運営に不信がある。市の施設運営事業費に依存しないで、独立採算を模索すべきではないか。

答(市長)：民間の経営、管理、

問：市民には馬の里の管理運営に不信がある。市の施設運営事業費に依存しないで、独立採算を模索すべきではないか。



菊池 美也 議員

(遠野令和会)

一問一答方式

地域経済循環分析 風が吹けば、桶屋が儲かる？

市長：…政策決定に必要な手法

問：地域経済振興の難しさに…

答(市長)：振興策の効果をどう捉えているか。

問：…

答(市長)：従来の地域活性化策は、消費型イベントを…

問：…

答(市長)：…

問：…

答(市長)：…

問：…

答(市長)：…

実施番号：30 地域経済循環分析

知っていますか？ あなたの街の経済のハナシ

- 地域に所得をもたらしている「主力産業」は？
- 「付加価値」は、従来の所得になっていますか？
- 地域内産業への「波及効果」が高い産業は？
- 「エネルギー代金の支出額」を知っていますか？

担当課：大臣官房総合政策課 (03-5521-8227)

ダウンロードは、環境省ホームページから
http://www.env.go.jp/policy/circulation/index.html

EBPM = 証拠による政策立案 直感だけで行う 地域振興策は卒業すべき

市長…まさに、計測なくして政策なし

問：…

答(市長)：客観的指標に基づく…

- ① EBPMの徹底
- ② 鳥瞰的な視点
- ③ ①と②を踏まえた施策

問：…

答(市長)：…

問：…

答(市長)：…

問：…

答(市長)：…

問：…

答(市長)：…



小松 正真 議員

一問一答方式

小友町メガソーラー開発

市長：…住民がばらばらの

想いでこの問題に向かっている

問：…

問：…

問：…

答(市長)：…

問：…

答(市長)：…

問：…

答(市長)：…

問：…



3月定例会閉会中3月11日にも小友川の汚濁を確認

松崎町メガソーラー開発

市長：…外山を教訓にしながら

しっかりと対応していく

問：…

答(市長)：…

問：…

答(市長)：…

問：…

答(市長)：…

問：…

答(市長)：…

問：…

答(市長)：…

問：…

答(市長)：…



小林 立栄 議員

一括質問方式

その他の質問

- 新型コロナウイルス感染症への対応について

子育て支援・就学前教育の充実を 市長：関係団体と連携して きめ細かい対応を進める

問

幼児教育・保育施設職員のスキルアップ支援、手当（給料）の上乗せ、就職準備金等、処遇改善の充実で人材確保の後押しを。

問

業務負担の軽減にICTを活用しては。

答(市長)

事務処理時間が短縮され、今まで以上に保育に専念できることが期待される。システム導入による効率化を推進する。

問

多様な幼児教育・保育ニーズへの対応等、情報の提供や研修など自己研鑽の創出を進めスキルアップを支援する。また「遠野市奨学金返還支援補助金」を創設し、さらに法人独自で補助を上乗せして努めている。市内保育所等への就業を促すため、県内大学等の訪問も検討している。

答(市長)

エコロ

岩手県3R推進キャラクター



気候変動・環境問題は「自分ごと」。取り組みやすい環境づくりが大事。

問

水素エネルギーの利活用に取り組みべき。

問

展開が期待される新たなエネルギーであり、国や県の動向を注視していく。

答(市長)

エネルギー消費量に占める新エネルギーの導入率は13・9%（令和元年9月末時点）であり、2025年までに目標（30%以上）は達成する見込みである。景観資源の保全や災害の未然防止等、環境と調和した推進を図っていく。

答(市長)

※給水スポットとは
マイボトル（水筒）を持参した市民等が、給水できる場所

答(市長)

エネルギー消費量に占める新エネルギーの導入率は13・9%（令和元年9月末時点）であり、2025年までに目標（30%以上）は達成する見込みである。景観資源の保全や災害の未然防止等、環境と調和した推進を図っていく。

問

省エネルギー対策として、マイバック・マイボトルの普及啓発等、脱プラスチックの取り組みの推進を。

答(市長)

まずは行政として会議でのペットボトルの廃止、マイボトルの持ち参について普及啓発に取り組み、※給水スポットの設置については、公共施設から取り組みを検討する。



佐々木 恵美子 議員

一問一答方式

持続可能な社会を目指すエネルギー対策を 市長：課題に向き合い環境と調和した推進を図る

第二次遠野わらすっこプランの特徴は 市長：時代の流れに沿った 支援を総合力で取り組む決意

問

新エネルギービジョンの今後の見通しは。

問

エネルギー消費量に占める新エネルギーの導入率は13・9%（令和元年9月末時点）であり、2025年までに目標（30%以上）は達成する見込みである。景観資源の保全や災害の未然防止等、環境と調和した推進を図っていく。

問

展開が期待される新たなエネルギーであり、国や県の動向を注視していく。

問

水素エネルギーの利活用に取り組みべき。

問

展開が期待される新たなエネルギーであり、国や県の動向を注視していく。

答(市長)

エネルギー消費量に占める新エネルギーの導入率は13・9%（令和元年9月末時点）であり、2025年までに目標（30%以上）は達成する見込みである。景観資源の保全や災害の未然防止等、環境と調和した推進を図っていく。

問

新わらすっこプランの強化ポイントは。

問

親が一番直面するのは進学費用ではないか。それらも含め独自の支援施策が必要では。

答(市長)

「子どもの貧困対策計画」と「ひとり親家庭等自立促進計画」を新たに定めた。時代の流れに沿った、子どもと子育て支援を進めていかなければならない決意である。

答(市長)

市の奨学金制度、また、奨学金返済助成がある。関連する部署と見直しや検討をすすめていく。



子どもの権利と安心安全を守る親は どのように守られ支援を受けられるのか

市長…子育て環境づくりに 総合力で取り組む

問

子どもを理由とした休みが取りづらい。働きながら子どもを育てやすい環境の見解は。

答(市長)

職場の理解が必要と考え、妊娠出産を含め、

問

親はどのように守られるのか。子育て世代へのハラスメントについて見解は。

答(市長)

庁舎職員も、共働き割合が多い。今般の全国一斉休校の中、市民行政サービスを維持しながら、職員間で子育てに心配りをした対応を呼びかけた。わらすっこ条例を約束事として、三本柱で取り組んできた自信もある。官民それぞれの立場で、子育て環境づくりに総合力で取り組んでいきたい。



瀧本 孝一 議員
(遠野令和会)
一問一答方式

新型コロナウイルスから市民を守るには

市長：…臨時広報の発行や専用電話窓口等を設置した

問………

市内の観光産業や経済活動への影響の有無は。

答(市長)………

市内の冬祭りイベント等では、感染拡大防止に向けた対策の徹底や体調不良者の入場自粛を図るとともに、中止・延期もある。宿泊業者への確認では、2月1日から同24日までに19件218人分のキャンセルがあ

問………

医療機関・高齢者施設・学校等への対策及び、市民への周知・対応・対策は。

答(市長)………

日頃から、医療機関や社会福祉施設等は感染症の予防対策は徹底

り、うち新型感染症を理由としたものは、2件162人あった。教育旅行など、今後においても影響が想定される。

臨時広報の発行や遠野テレビと連携を図り、相談用に3回線の専用電話窓口を3月2日に設置した。一刻一刻と事態が動いている中で、推移をよく見ながら対応していく。

問………

今冬の異常気象的な暖冬の除排雪状況と、業務委託業者の経営への影響等の見解は。

答(市長)………

全国的な傾向で、地球温暖化の影響があると思われる。過去5年の平均除雪費1億3千5百万円余に対し、今年度1月末時点での執行額は2千6百万円余である。

今年度の除雪費が例年に比べて少ないとしても、建設業本来の土木工事等の受注で経営が成り立っているものと思慮する。

問………

今後の契約のあり方

少雪時の除排雪委託業者への支援等は 市長：…より良い委託の手法の検討が必要

や、暖冬・少雪時の最低保証制度等支援の考えなどは。

答(市長)………

来年度に向けて業者と意見交換の場を持ち、課題や方向性を確認し良好な関係を構築

するように話し合いを進める。

当市に合ったより良い除排雪業務のあり方や、保証ではなく傷んだ道路を補修するような修繕費として、費用を支払う手法も検討していきたい。



この冬は降雪が少なく、出動回数も大幅に減った除雪機械



菊池 巳喜男 議員
(遠野令和会)
一問一答方式

木質バイオマス発電による 産業の活性化を図るべきでは

市長：…現時点では市で導入する計画はない

問………

遠野市はこれまで木質バイオマスによるボイラーを公共施設等に導入してきた。更に踏み込んで、木質バイオマス発電を進める事を考えては。

答(市長)………

木質バイオマス発電は、熱利用の課題も多く、規模も大きなもの

答(市長)………

良い仕組みであり、再生可能エネルギーの位置付けも可能であるが、大規模な発電施設に持ち込まなければ採算は取れないと考える。岩手県でどのように位置付けるかのトータルコーディネートがなければ難しい。現時点で、遠野市で導入する計画はない。

問………

この発電システムによる市内の電力を自給自足することも可能である。発電事業による産業振興・雇用対策、

高校再編の中、 2校存続はどうなるのか

**市長…令和2年度の統合判断は、
人数確保で回避できる
ものと考える**

問………

遠野高校と遠野緑峰高校の2校存続に向けたこれまでの取り組みと現状は。

答(市長)………

人口減少に向き合い、地域人材を育成していく。一極集中の構造を作ってはならないということ、議員の理解を得ながら取り組んできた。この2校は

問………

今後の対策をどのように考えるか。

答(市長)………

新たな高校再編後期計画は案の段階、前期計画を引きずった計画になっている。県下市町村長懇談会での提言により連携取り組み、2校の魅力年全国に発信し、県外入学者の拡大を図り、将来の定住人口に繋げていきたい。



岡山県真庭市出資によるバイオマス発電所
(提供：真庭市役所林業・バイオマス産業課)

その他の質問

- 新型コロナウイルス等への対策について

「わらすっこ議会」

～遠野のわらすっこ 未来を語る～

2月22日
開催

令和元年度は「遠野市わらすっこ条例」制定10周年の節目の年。「わらすっこ会議」を通して市の子育て支援について学んできたわらすっこ支援委員14名が、取り組みの発表の場と位置付け、わらすっこ議員となり、この模擬議会に臨みました。

わらすっこたちは、「遠野の未来を創造してみよう～私の夢と希望～」と題し、堂々と意見発表を行いました。

意見発表終了後には、わらすっこ議員から発議案第1号「わらすっこの夢と希望のために遠野市全体で応援するまちづくり宣言」が提出され、全会一致で採択されました。



わらすっこ議員

- | | |
|--------|-------|
| 荒矢 悠希 | 多田 憂志 |
| 小原 千慧 | 阿部 琉也 |
| 仲宗根 千尋 | 新田 隼斗 |
| 遠藤 淳生 | 菊池 翼 |
| 佐々木 美佳 | 菊池 稜真 |
| 佐々木 彪希 | 菊池 早姫 |
| 多田 蒼人 | 菊池 夢乃 |



わらすっこ議会の会議録は、遠野市ホームページでご覧いただけます

風の丘進入路整備で 地区説明は

市長：…市民合意の必要ある

問……………

風の丘進入路整備に伴い市道愛宕根岸線につながる若宮2号線を管理する市の対応は。

答(市長)……………

国道渋滞で周辺住民や風の丘利用者以外の道路利用者の通行に支障をきたしてきた。新たに入退出路を設け、渋滞緩和を図り、通行の確保とサービス提供するため既存市道の付

替えをする必要があった。

問……………

市道路線の変更に係る地域との意見調整はどのように図られてきたのか。

答(市長)……………

事業用地に係る地権者や周辺住民、風の丘関係者等を中心に説明したが、今回の道路整備については、もう少し範囲を広げて説明す



風の丘進入路整備により市道が切り替えとなった

べきだった。
問……………

次の世代につなげる住み良い環境づくりはどう反映されたのか。

答(市長)……………

地域づくりは住民が主役だが、道路等は裁量に限界があり、市が自由に決められない。「公正」、「公平」、「透明」の信条に照らし、市民周知、市民合意に努めなければならない。

公共施設維持管理経費の 市民負担に対する認識は

市長：…長期的視点と効率化で経費削減を

問……………

市施設の維持管理に係る経費の見込みは。

答(市長)……………

事業と財政運営のバランスを図って、維持管理費を含めた経費の削減に努めている。施設整備完成後の維持管

理費は、設計や管理運営方法を検討し、財政計画に反映させる。

り、今後、維持管理、改修、更新等の費用増加が見込まれる。施設の適正な規模などを見直しを計画的に実施する。また、管理運営の効率化を図ること

問……………

施設整備は総合計画と整合性が図られているのか。

答(市長)……………

実施すべき事業の優先順位を定め計画が策定され、施策と整合は図られている。

問……………

施設に対する将来の市民負担をどのように認識しているのか。

答(市長)……………

公共施設維持管理費の多くが税金で賄われている。約4割の施設が築30年を超えてお

問……………

鱒沢地区センター整備に新たな計画が財政的影響しないか。

答(市長)……………

鱒沢地区センターの持続可能なコミュニケーションを見出すべく、多目的ニーズに応える施設を考えている。地域住民の想いを重く受け止め、冷静な判断も必要であることを理解いただきたい。

わたしのひとこと



岡本 ^{もとこ}素子 さん
(附馬牛町)

昨年の7月から遠野で暮らしはじめました。自然豊かな土地で暮らしたいと探し訪ねた土地は各々魅力的ではありましたが、決断にはいたりませんでした。そんな中、遠野は初めて訪れた時から他の土地では感じ得なかった

独特な空気感があり、心の琴線に触れるものがありました。遠野はどっしりと懐深く私たちを受け入れてくれて、何かに守られているような不思議な安心感があり、この地での生活を決意しました。

遠野での生活も7か月が過ぎましたが、遠野の風景は飽きることがありません。夏の朝の澄みきった冷涼な空気。深まるにつれ田畑や山々が様々な色に移り変わる秋。青空を背景にした冬の早池峰山の荘厳なまでの美しさ。これから初めて迎える遠野の春はどのような姿を見せてくれるのか楽しみでなりません。

このコーナーは、市民の皆様のまちづくりの夢や希望などを掲載しています。掲載を希望される方は、お気軽に当事務局までお申し出ください。

「不可能」は英語で impossible ですが、「とこの間にアポストロフを入れると、im possible」は「私ができる」になります。「できる」

編集後記



「不可能」は紙一重。発想を変えることで、未来を変えることができると思っています。3月定例会では、「新たな時代を拓く」ために、様々な視点で活発な議論を交わしました。限られた紙面の中でどこまでお伝えできるか、委員一同、悩みました。皆さまのご意見、ご感想をお待ちしております。

(小林)

広聴広報常任委員

- 委員長 小林 立栄 ■副委員長 佐々木 恵美子
- 委員 小松 正真・菊池 浩士・菊池 美也・新田 勝見

とのおの 議会だより クイズ

●欄に適切な言葉を入れて下さい

- その① 令和2年度一般会計予算額は、●●●億●千万円。
- その② 令和時代のスタンダードな学校像。G●G●スクール構想。
- その③ 遠野市議会が初めて取り組んだ「●●●っ●議会」で「●●●っ●の夢と希望のために遠野市全体で応援するまちづくり宣言」を採択しました。



この議会だよりの中に答えがあるので、最初から最後まで読んでみてください



《応募方法》 クイズの答え・住所・氏名・年齢をお書きのうえ、ハガキやメールでご応募ください。議会だよりを読んだ感想や、議会へのご意見もお書き添えください。ご意見等は、「市民の声」のコーナーで、できるだけご紹介させていただきます。応募者の中から、抽選で3名の方にすずらん商品券 1,000 円分をお贈りします。(当選者の発表は発送をもって代えさせていただきます。)

《あて先》 〒028-0592 遠野市中央通り9番1号 遠野市議会事務局 宛

《メールでも応募できます!!》 gikai@city.tono.iwate.jp

《しめくり》 令和2年5月15日(金) (当日消印有効)

～議会だより60号クイズの答え～
その① チーム その② わらすっこ その③ 農福

議会への提言をお待ちしております!

遠野議会だより

No.61

【発行責任者】遠野市議会議長 浅沼 幸雄 【編集】広聴広報常任委員会

〒028-0592 岩手県遠野市中央通り9番1号
ホームページ <http://www.city.tono.iwate.jp/>
Facebook <https://www.facebook.com/tonoshigikai>

TEL 0198-62-2111
E-mail gikai@city.tono.iwate.jp

【印刷】株式会社 東海印刷所

