

# 遠野市長記者懇談会(平成29年5月30日) 発表項目

■日時 平成29年5月30日(火) 14:00~15:00

■場所 市役所とびあ庁舎 大会議室

---

## 【発表項目】

1 平成29年度遠野市一般会計補正予算(第1号)案の概要について (資料 No. 1)

2 新本庁舎整備に伴う関連施設の利活用策について (資料 No. 2)

3 チャタヌーガ市との姉妹都市の締結について (資料 No. 3)

4 遠野市災害公営住宅の整備戸数の決定について (資料 No. 4)

5 遠野緑峰高校と地元企業等との共同によるポップ和紙を活用した  
「ランプシェード」の製作について (資料 No. 5)

6 岩手県台湾訪問ミッションへの参加について (資料 No. 6)

7 宮守ゆう YOU ソフト館の移転について (資料 No. 7)

## 今後の主要行事、お知らせなど

- (1) みんなで築くふるさと遠野推進事業について (お知らせ No. 1)
- (2) ゴールデンウィーク期間(4/29~5/5)における主要観光施設の入込状況について (お知らせ No. 2)
- (3) 平成29年度遠野市緑化祭「里山フェスタ2017」の開催について (お知らせ No. 3)
- (4) 沿岸・中部消防救助技術練成会の開催について (お知らせ No. 4)
- (5) 「第42回東北馬力大会馬の里遠野大会」の開催について (別添チラシ)
- (6) 「平成29年度国定公園早池峰山山開き」の開催について (お知らせ No. 5)



## 平成29年度遠野市一般会計補正予算(第1号)案の概要について

### 【発表の要旨】

平成 29 年 6 月遠野市議会定例会（6 月 9 日開会）に提出する一般会計補正予算案の概要についてお知らせします。

### 【発表の内容】

#### 平成 29 年度遠野市一般会計補正予算（第 1 号）案の概要

#### 1 補正予算額 567,554千円

歳入歳出にそれぞれ 567,554千円を追加し、予算総額を 18,357,554千円とします。  
 （当初予算比較では、3.2%の増）

#### 2 編成の視点

(1) 本庁舎への組織集約化に伴う分庁舎再整備事業費等の計上	72,427千円
(2) 災害公営住宅整備戸数の拡大による事業費の計上	235,895千円
(3) 平成28年に発生した台風10号被害に係る災害復旧事業費の計上	182,530千円
(4) 国及び県等の補助事業内示に伴う事業費の計上	16,193千円
(5) 当初予算編成後に発生した緊急かつ臨時的な経費の計上	60,509千円

#### 3 歳入歳出予算の内容

##### (1) 主な歳入について

13款 国庫支出金の増	316,098千円
公共土木施設災害復旧事業費負担金 138,661千円	
地方創生推進交付金 6,250千円	
東日本大震災復興交付金 169,595千円 ほか	
16款 寄附金の増	3,000千円
17款 繰入金の増	66,200千円
公共施設等整備基金繰入金 65,000千円	
わらすっこ基金繰入金 1,200千円	
18款 繰越金の増	70,357千円
20款 市債の増	104,900千円

(2) 主な歳出について

2 款	総務費の増	87,931 千円
	<b>[新規]</b> 民放ラジオ難聴解消支援事業費 3,066千円 <b>[新規]</b> 分庁舎等再整備事業費 72,000千円 <b>[新規]</b> 市議会議員補欠選挙費 9,824千円 ほか	
3 款	民生費の増	3,000 千円
	<b>[新規]</b> 母子家庭等対策総合支援事業費 1,050千円 ほか	
6 款	農林水産業費の増	14,125 千円
	六次産業化・地産地消推進事業費 9,012千円 <b>[新規]</b> 森林・山村多面的機能発揮対策事業費 3,099千円 ほか	
8 款	土木費の増	236,009 千円
	<b>[新規]</b> 災害公営住宅整備事業費 235,895千円 ほか	
10 款	教育費の増	32,236 千円
	健康スポーツ施設整備事業費 26,074千円 ほか	
11 款	災害復旧費の増	182,530 千円

4 主要事業

別添「平成29年度一般会計補正予算（第1号）主要事業一覧表」のとおり。

担当	経営企画部財政担当（小森） 電話 0198-62-2111（内線 145）
----	--

## 平成29年度 一般会計補正予算（第1号）主要事業一覧表

【大綱1】自然を愛し共生するまちづくり 【大綱2】健やかに人が輝くまちづくり 【大綱3】活力を創意で築くまちづくり 【大綱4】ふるさとの文化を育むまちづくり 【大綱5】みんなで考え支えあうまちづくり

（単位：千円）

No.	款	項	目	目名	総合計画 大綱	事業名	事業内容	調整額	財源内訳						備考
									国支出金	県支出金	地方債	その他	その他の 内訳	一般財源	
<b>2 款（民生費）</b>															
1	2	1	1	一般管理費	【大綱1】	【新規】 民放ラジオ難聴解消支援 事業費	民放FMラジオ中継局整備に対する補助金 …民放ラジオ難聴解消支援事業費補助金	3,066			3,000			66	
2	2	1	5	財産管理費	【大綱5】	【新規】 分庁舎等再整備事業費	新庁舎への組織集約化に伴う分庁舎リニュー アル整備費 1 西館庁舎改修分 31,000千円 2 宮守総合支所改修分 14,000千円 3 あすもあ遠野改修分 7,000千円 4 周辺環境整備等 20,000千円	72,000				68,000	寄附金 繰入金	4,000	
3	2	4	4	市議会議員選挙 費	【大綱5】	【新規】 市議会議員補欠選挙費	市議会議員補欠選挙費 1 選挙運動費用公営費負担金 3,245千円 2 ポスター掲示場設置撤去業務委託料 他	9,824						9,824	
<b>3 款（民生費）</b>															
4	3	2	3	母子福祉費	【大綱2】	【新規】 母子家庭等対策総合支援 事業費	母子家庭等の自立支援のための教育訓練機関 受講料支援 …高等職業訓練促進給付金	1,050	862					188	
<b>6 款（農林水産業費）</b>															
5	6	2	2	林業振興費	【大綱3】	【新規】 森林・山村多面的機能発 揮対策事業費	里山の有する多面的機能の維持・発揮を図る 民間団体の活動に対する交付金 …森林・山村多面的機能発揮対策交付金(11 団体)	3,099						3,099	
<b>8 款（土木費）</b>															
6	8	5	2	住宅建設費	【大綱1】	災害公営住宅整備事業費	東日本大震災被災者に対する災害公営住宅整 備工事請負費 他 …平成29年度整備分を8戸から16戸に拡大	235,895	169,595		59,600			6,700	

No.	款	項	目	目名	総合計画 大綱	事業名	事業内容	調整額	財源内訳					備考	
									国支出金	県支出金	地方債	その他	その他の 内訳		一般財源
<b>10 款 (教育費)</b>															
7	10	5	3	体育施設費	【大綱2】	健康スポーツ施設整備事業費	耐震補強工事の追加に伴う宮守体育館改修工事請負費の増額	26,074			26,100			△ 26	



## 新本庁舎整備に伴う関連施設の利活用策について

### 【発表の要旨】

新本庁舎建設に伴う関連施設の利活用策をお知らせします。

### 【発表の内容】

#### 1 移転に係る利活用の基本的な考え方

- (1) 施設の設置目的や歴史的な背景を踏まえた活用
- (2) 市民や地域ニーズを踏まえた施設の有効活用
- (3) 第2次遠野市総合計画に掲げる政策実現のための活用

施設名	テーマ	改修コンセプト
宮守総合支所 2 階	(仮称)千年の森伝承館	1 旧村にまつわる貴重な資料の展示 2 地域防災活動の拠点 3 各種団体活動の拠点
市役所西館	子育て支援の拠点	1 就学前児童と保護者が気軽に遊べる場所 2 子育てするなら遠野としての機能の集約化・拡充化 3 東館解体後の(仮称)わらすっこの城整備に向けての第一ステップ
あすもあ遠野 1 階	商工業の情報発信拠点	1 商工会は 2 階に移転。3 階は現状どおり 2 ”まちおこし”の拠点 3 オープン感を持たせた必要最小限の改修

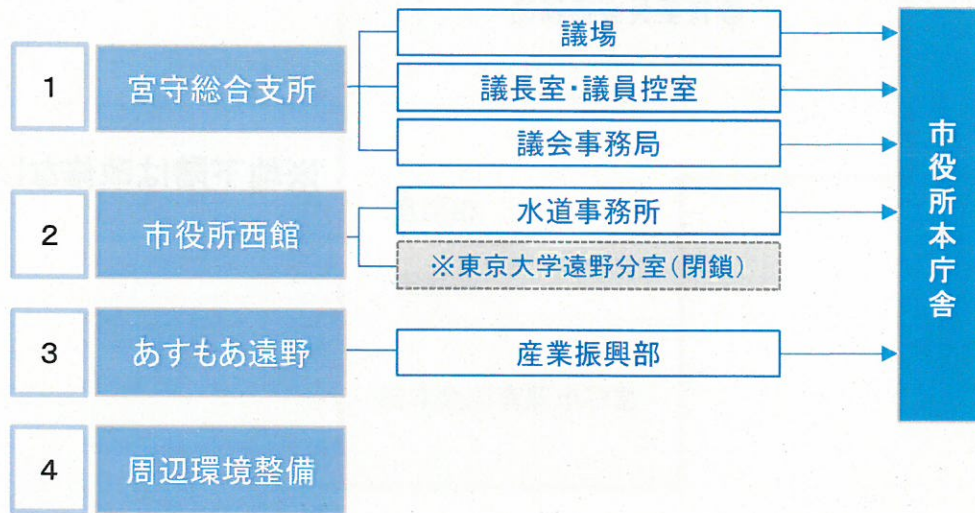
※概要図は別紙のとおり。

担当	経営企画部政策推進担当 (鈴木) 電話 0198-62-2111 (内線 210)
----	--

# 新本庁舎整備に伴う関連施設の利活用策について

## 1 移転概要

### (1) 新本庁舎建設による移転部署等



### (2) 移転に係る利活用の基本的な考え方

- 施設の設置目的や歴史的な背景を踏まえた活用
- 市民や地域ニーズを踏まえた施設の有効活用
- 第2次遠野市総合計画に掲げる政策実現のための活用

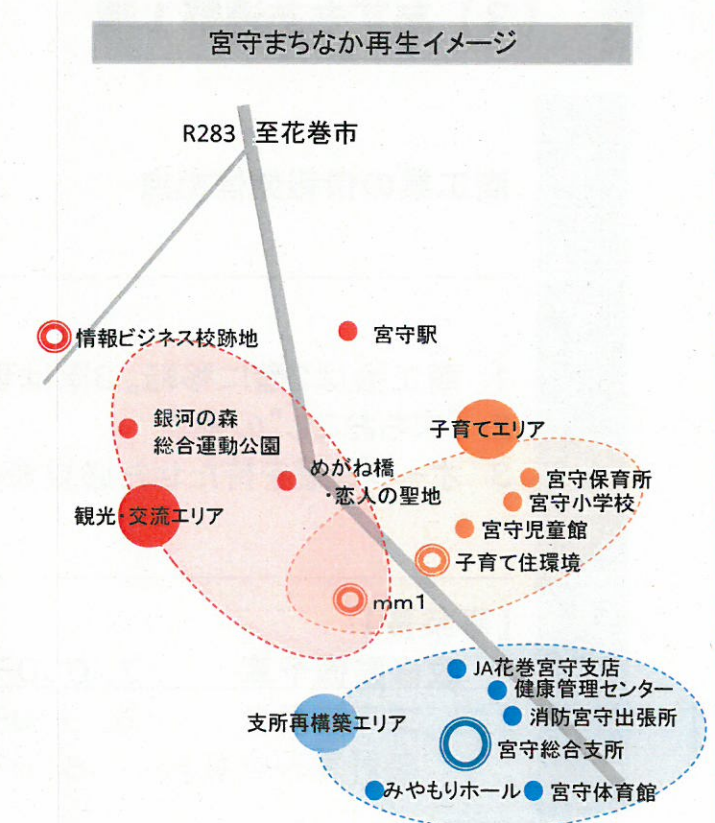
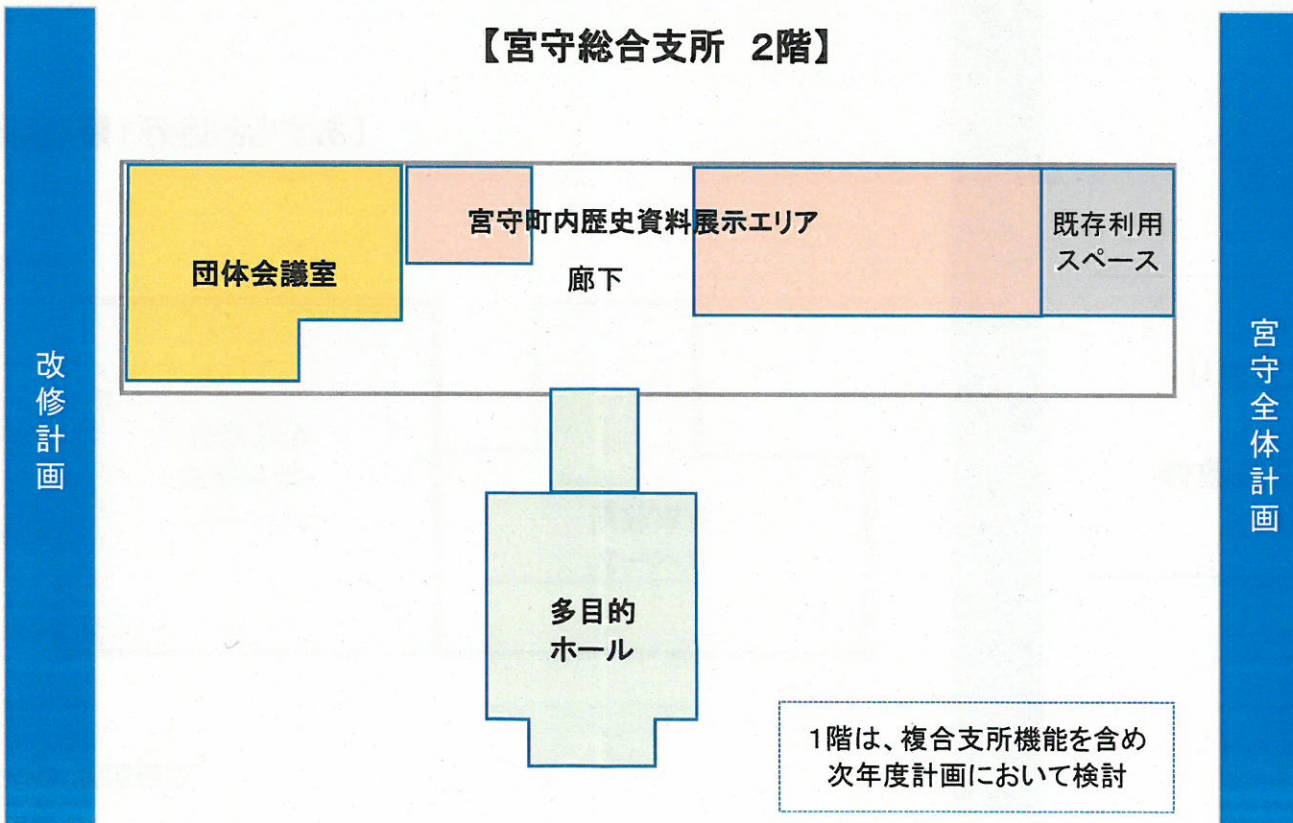
### (3) 改修事業費

宮守総合支所	14,000千円
市役所西館	31,000千円
あすもあ遠野	7,000千円
周辺環境整備	20,000千円
<b>合計</b>	<b>72,000千円</b>

## 2 施設別改修計画

### (1) 宮守総合支所 2階

テーマ	(仮称)千年の森伝承館
改修コンセプト	<ol style="list-style-type: none"> <li>1 旧村にまつわる貴重な資料の展示</li> <li>2 地域防災活動の拠点</li> <li>3 各種団体活動の拠点</li> </ol>
予算	<b>【事業費】</b> 改修整備予算 14,000千円 工事請負費 13,000千円 設計業務委託料 1,000千円



## (2) 市役所西館

テーマ

子育て支援の拠点

改修コンセプト

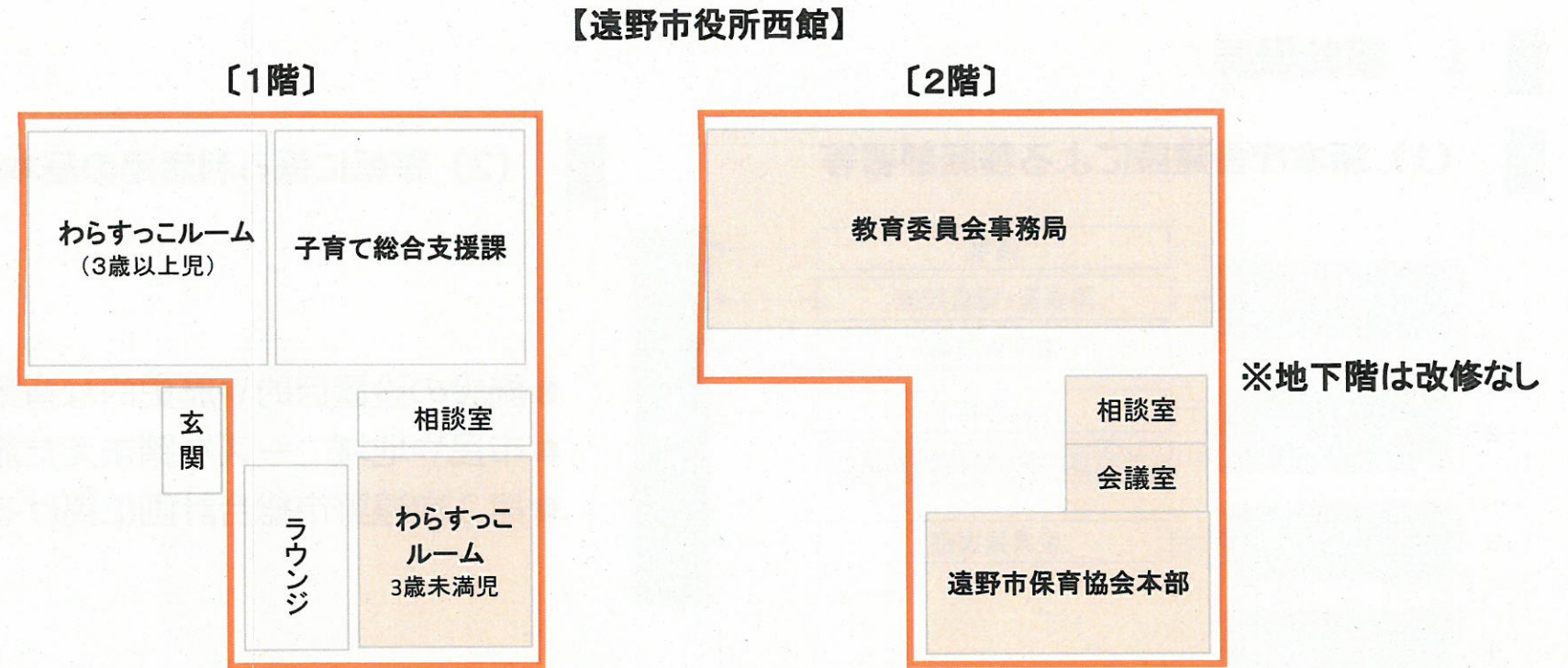
- 1 就学前児童と保護者が気軽に遊べる場所
- 2 子育てするなら遠野としての機能の集約化・拡充化
- 3 東館解体後の(仮称)わらすっこの城整備に向けての第一ステップ

予算

### 【事業費】

改修整備予算	31,000千円
工事請負費	26,000千円
設計業務委託料	2,000千円
備品購入費	3,000千円

改修計画



## (3) あすもあ遠野1階

テーマ

商工業の情報発信拠点

改修コンセプト

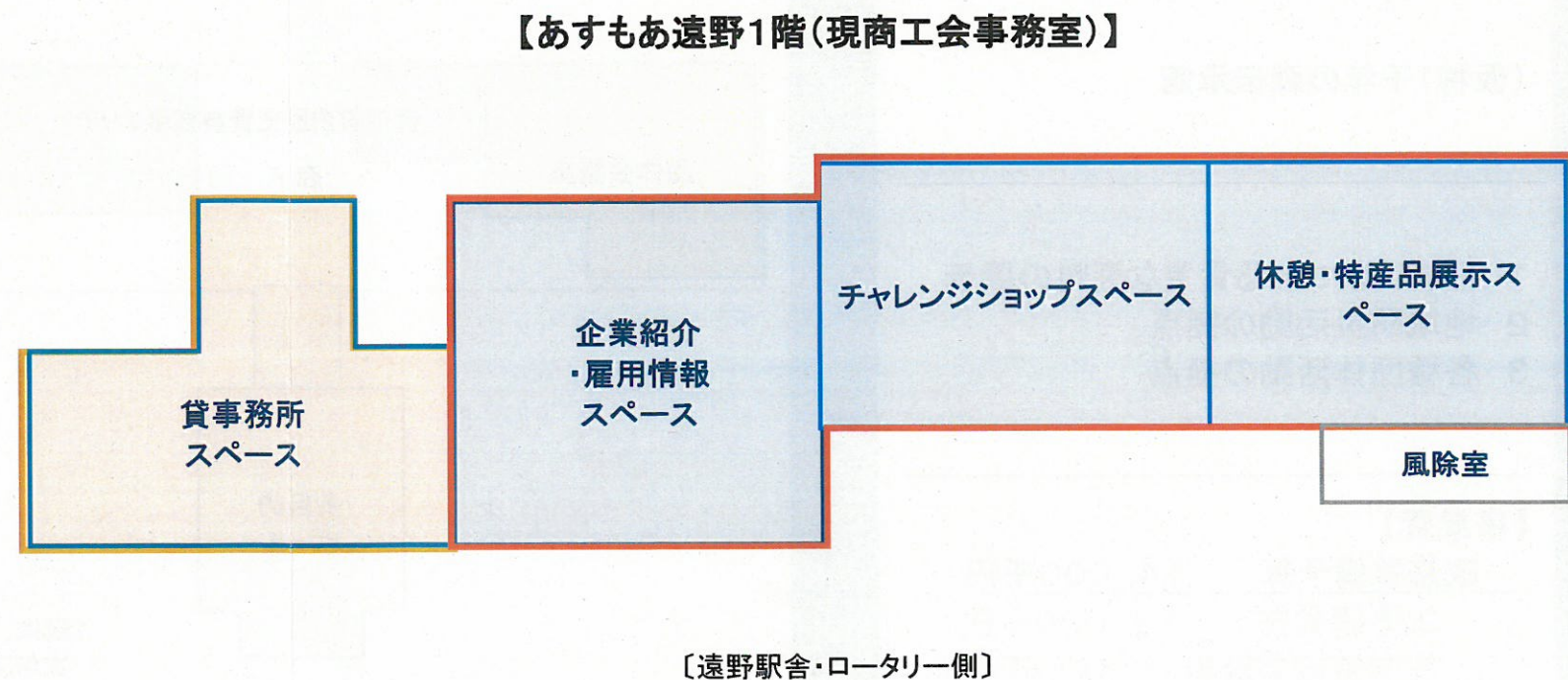
- 1 商工会は2階に移転。3階は現状どおり
- 2 "まちおこし"の拠点
- 3 オープン感を持たせた必要最小限の改修

予算

### 【事業費】

改修整備予算	7,000千円
工事請負費	6,500千円
設計業務委託料	500千円

改修計画







遠野市記者発表資料  
平成29年5月30日  
市民センター生涯学習スポーツ課

## チャタヌーガ市との姉妹都市の締結について

### 【発表の要旨】

長年交流を行ってきたチャタヌーガ市と姉妹都市を締結します。

### 【発表の内容】

#### 1 締結先

アメリカ合衆国・テネシー州・チャタヌーガ市

#### 2 これまでの経過

平成3年、国際化時代にふさわしい人材の育成を目的に始まったアメリカ合衆国・テネシー州・チャタヌーガ市との高校生交流は、その後、対象を中学生や一般市民に拡大しながら、以後20年以上に渡り、相互交流を深めてきました。

平成27年7月、チャタヌーガ市長から姉妹都市締結を望む親書が寄せられました。

平成28年9月、チャタヌーガ友好訪問団が遠野まつりに合わせて来遠し、「この都市間交流を、さらにより良いものにしていきたい。そして交流の分野も経済や文化等も含めたものにしたい。」との申し出を受けました。

平成29年1月、市民交流をさらに進めるため、市民訪問団(団長：副市長)をチャタヌーガ市に派遣し、チャタヌーガ市長との懇談を行い、両市が姉妹都市締結に向けて検討していくことを確認しました。

これまでの交流の経過を踏まえ、今後さらに両市の交流を拡大していくため、姉妹都市を締結することとしました。

#### 3 今後のスケジュール (予定)

- |            |                         |
|------------|-------------------------|
| (1) 議案提案   | 平成29年6月市議会定例会           |
| (2) 締結式の案内 | 平成29年7月チャタヌーガ市長に発送または手交 |
| (3) 訪問団受入れ | 平成29年9月14日(木)から18日(月)まで |
| (4) 調印式    | 平成29年9月15日(金) 市役所本庁舎    |
| (5) 記念イベント | 平成29年11月                |

#### 4 推進体制

実行委員会を組織し、以下の推進体制で姉妹都市締結関連事業を進めます。

- |          |   |
|----------|---|
| (1) 構成団体 | 遠野市(市民センター、産業振興部)<br>(一財)遠野市教育文化振興財団、(一社)遠野みらい創りカレッジ      |
| (2) 事務局  | 遠野市民センター生涯学習スポーツ課   |
| (3) 主な事業 | 姉妹都市調印式の実施<br>チャタヌーガ訪問団受入れに係る全体コーディネート<br>姉妹都市締結記念イベントの実施 |

(参考資料)

1 チャタヌーガ市のプロフィール

テネシー州東部、ジョージア州との州界に位置する。人口は約17万人で、テネシー川の豊かな流れと、自然に囲まれた都市です。

市名は、先住部族チェロキー族の言葉で「岩が迫りくる場所」という意味です。

かつては、金属や化学工業等が盛んな工業都市でしたが、1960年代に大気汚染が深刻化し、全米で最も大気汚染のひどい都市とされました。1970年代には、工場の閉鎖に伴って、浮浪者が増え治安が悪化しましたが、この状況を改善するため、官民一体の再開発が行われました。

その取組により危機を脱し、1996年には米大統領賞として「持続可能な開発をする街」の表彰を受けています。

現在は、公害対策として「電気バス」が市内を巡回し名物となっているほか、市内で生産も行っており、国外への輸出も手掛けています。

観光名所は、世界最大級の淡水魚水族館や他州を一望できるルックアウトマウンテン、大小様々な岩石や植物が見られるロックシティガーデン等があります。

また、日系企業（小松製作所）の工場やドイツの自動車メーカーが進出する等、雇用機会が確保され、「全米で特に住み良い都市のひとつ」として成長しています。

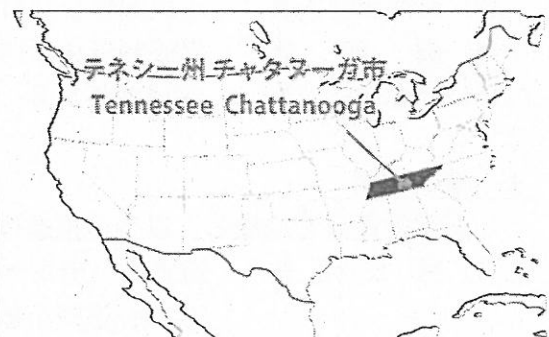
2 これまでの交流

- (1) はじまり 平成元年度、遠野高校と遠野緑峰高校から海外交流の素案を受領
- (2) 高校生交流 平成2年度、市内2つの高校が、米国の国際教育交換協議会からの推薦により、チャタヌーガ市にあるCSAS校と姉妹校の締結。その後、同市内のCSLA校も加わっている。  
平成3年3月、初めて高校生（10名）を派遣
- (3) 中学生交流 平成11年度、初めて中学生（8名）を派遣
- (4) 市民交流 平成14年度、市民訪問団（16名）を派遣
- (5) その他の交流 平成19年8月、市内小・中学校での英語指導の助手として、教育委員会に外国語指導助手（ALT）を招へい。  
平成28年9月、（一財）遠野市教育文化振興財団に、国際化支援員（アレックス・ヒューイさん）を招へい。

(6) 交流人数（平成29年4月1日現在）

（単位：人回）

区分	派遣	受入
総人数	474	111
高校生	206	81
中学生	151	
一般	117	30



担当	市民センター生涯学習スポーツ課（石田、長門） 電話 0198-62-4413（内線 215）
----	---



遠野市記者発表資料  
平成 29 年 5 月 30 日  
環境整備部都市計画課

## 遠野市災害公営住宅の整備戸数の決定について

### 【発表の要旨】

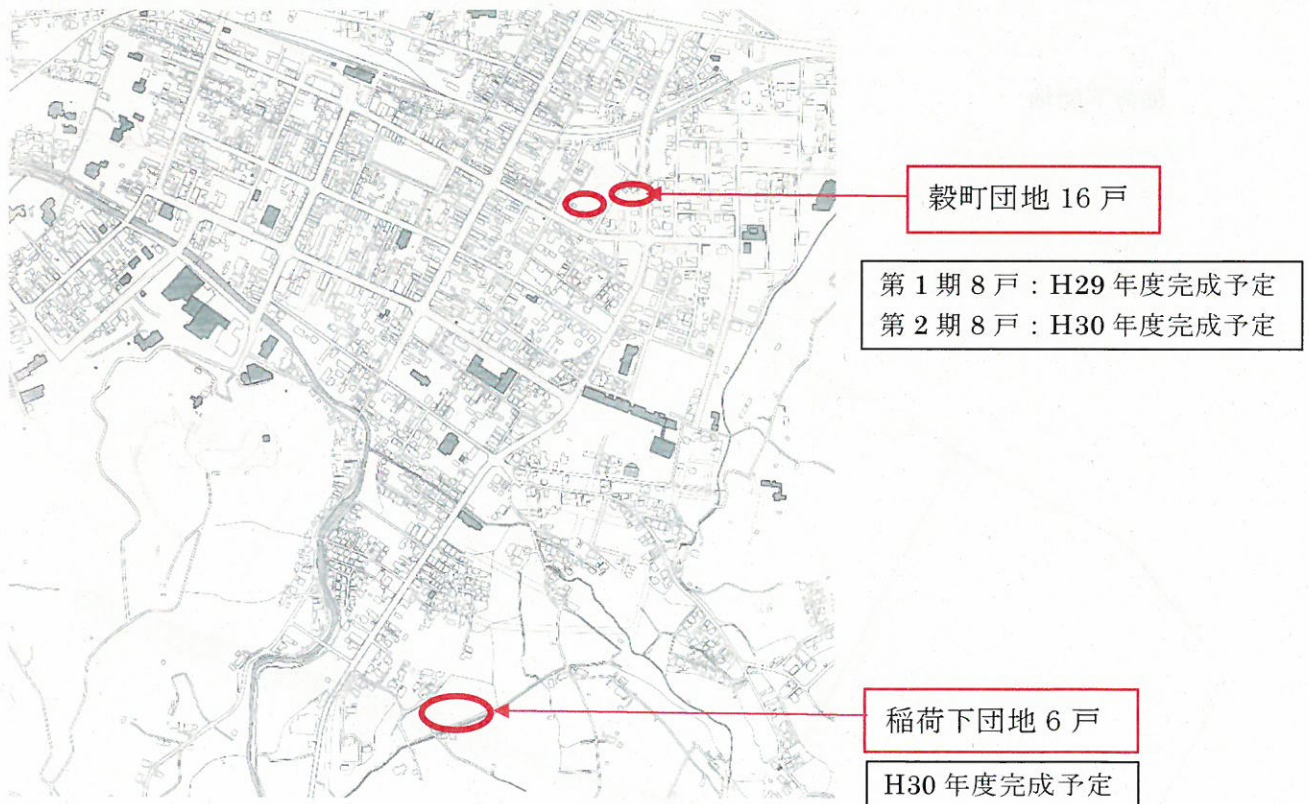
穀町団地及び稲荷下団地に建設を予定している「遠野市災害公営住宅」について、全 22 戸を整備することを決定した。

### 【発表の内容】

#### 1 団地別の整備戸数

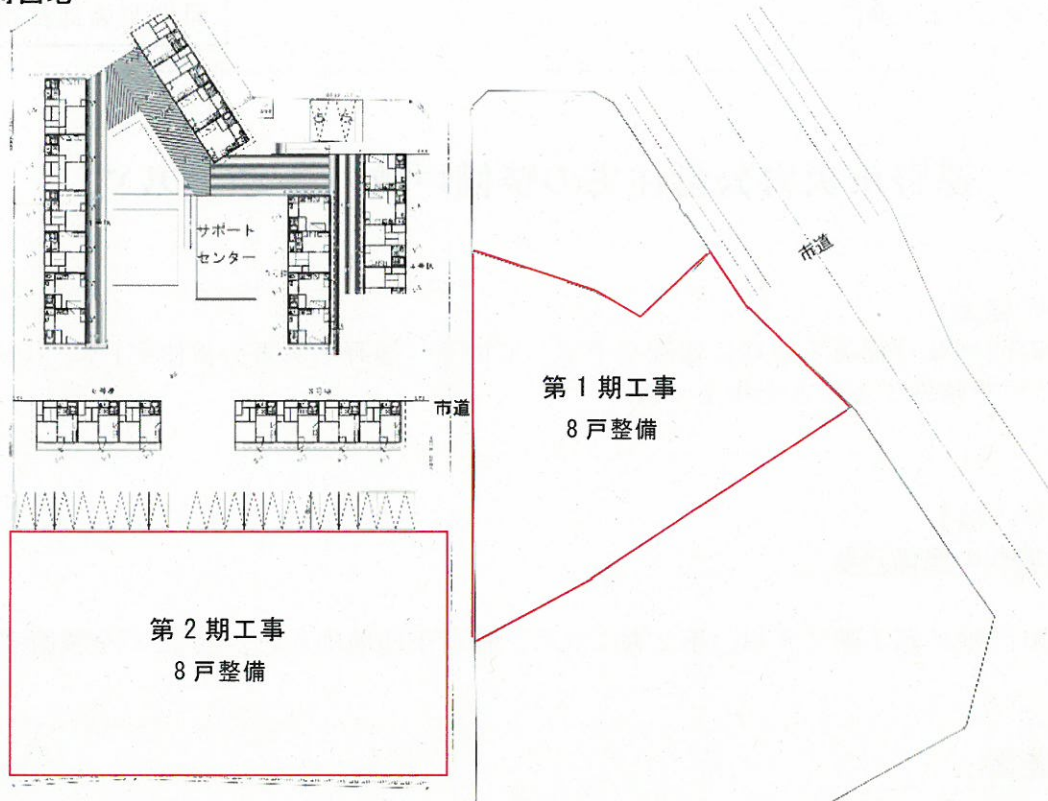
穀町団地は第 1 期に 8 戸、第 2 期に 8 戸、稲荷下団地は 6 戸、全 22 戸を整備する。

#### 2 位置図

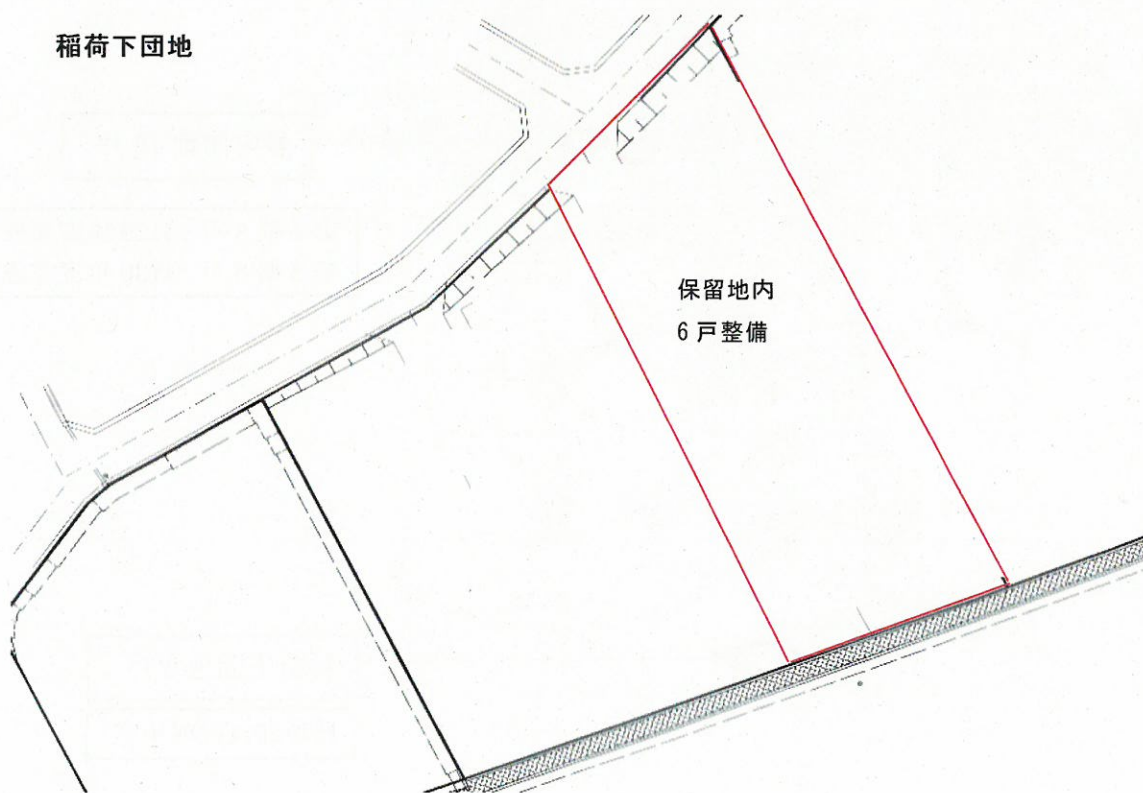


担当	環境整備部都市計画課（古川 貴行） 電話 0198-60-1521（内線 143）
----	--

穀町団地



稲荷下団地





百年の縁を  
100年続く絆に  
永遠の日本のふるさと遠野

遠野市記者発表資料  
平成29年5月30日  
農林畜産部 農家支援室  
教育委員会事務局 中高連携サポート室

## 遠野緑峰高校と地元企業等との共同による ホップ和紙を活用した「ランプシェード」の製作について

### 【発表の要旨】

農商連携学習を進める遠野緑峰高校では、草花研究班に所属する生徒が、ホップの蔓から抽出した繊維を加工した「ホップ和紙」と遠野産材を活用した遠野の新たな地場産品化をめざして、市内企業等との共同により、「ランプシェード」の製作が進められています。

### 【発表の内容】

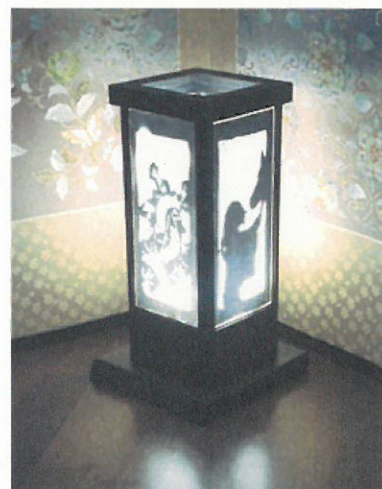
#### 1 製作の経緯

遠野緑峰高校の草花研究班では、ホップ和紙の新たな可能性を追求するとともに、ホップ農家の所得向上と六次産業化・遠野の地域経済の活性化を目標に、「ホップ和紙を育てる会」とのホップ和紙に関する研究の成果と、遠野地域木材総合供給モデル基地（遠野木工団地）の木材加工技術のコラボレーションによる商品開発を進めています。

- ・ 遠野市とキリンビール株式会社の共同プロジェクトである「TKプロジェクト」からの補助金を活用。
- ・ 「道の駅 遠野風の丘」での市場調査や観光施設関連従事者からの意見をもとに、本年1月に和紙を使った商品開発が決定・製作がスタート。
- ・ 地元木材加工業者（協同組合ノッチ・アート遠野）が製造をバックアップ。

#### 2 ランプシェードの特徴

- ・ サイズは縦16cm、横16cm、高さ38cm。和室やリビング、寝室などへの設置に最適です。
- ・ 側面のスライド式パネル（他のパネルとの交換可能）にホップ和紙を使用。特有の色合いと相まって、手づくりの温かみを感じさせます。
- ・ パネルの一面一面には、「遠野物語」などをモチーフに、遠野緑峰高校の生徒がデザインした「切り絵細工」が施されています。
- ・ ランプシェード本体は、ノッチ・アート遠野が製造し、遠野産のスギやクリの木を使用。木のやわらかでぬくもりある風合いとなっています。



【パネルの切り絵細工（一部）の紹介】



【左】 「遠野物語」の「オシラサマ」の一場面（娘と馬）

【右】 星空を走るSL銀河と昔の遠野の町並み

※このほかにも、様々なデザインの製作が進められています。

3 今後の取組

- ・ 本年5月の大型連休中には、遠野緑峰高校の草花研究会の生徒が、伝承園でのポップ和紙の紙すき体験コーナーで、市民や観光客を対象として和紙の風合いや切り絵細工のデザインについてのアンケートを実施しました。  
現在、アンケート調査結果を参考に、本年6月の完成をめざして最終調整が進められています。
- ・ 完成後の販売に向けて、情報処理科の授業で今年度取り組んでいるスマートフォンのアプリケーションを活用した情報発信などの取組の準備を進めています。

担当	(共同制作の取組に関すること) 農林畜産部 農家支援室(菊池喜彦) 電話 0198-63-1055  (中高連携サポート事業に関すること) 教育委員会事務局 中高連携サポート推進室(澤村) 電話 0198-62-4412 (内線 286)
----	--

## 岩手県台湾訪問ミッションへの参加について

### 【発表の要旨】

遠野市及び市内関係団体で構成する遠野のもの・こころ海外交流推進委員会では、平成 29 年 5 月 30 日からの岩手県知事を団長とする「岩手県台湾訪問ミッション」に参加し、市から商工観光課長、遠野商工会から女性部長の 2 人が訪台します。

### 【発表の内容】

#### 1 目的

台湾との一層の友好交流、経済交流の促進に向けて、航空会社に対する定期便誘致活動や現地での観光 PR を実施するとともに、本年は遠野出身の文化人類学者の伊能嘉矩生誕 150 年にあたることから、台湾関係者に対して本市の記念事業や関連する取組を周知する機会とする。

#### 2 日程・訪問先

##### (1) 日程

平成 29 年 5 月 30 日 (火) ～ 6 月 2 日 (金)

##### (2) 訪問先

台湾 台中市

#### 3 本市からの参加者

遠野商工会女性部長 松田 和子 (岩手県商工会女性部連合会長)  
遠野市産業振興部商工観光課長 荒井 明広

#### 4 主な用務

- (1) 航空会社に対するチャーター便の運航拡大要望、定期便誘致  
訪問先：中華航空、タイガーエア台湾
- (2) 旅行会社に対するチャーター便の運航拡大要望、定期便誘致への協力要請  
訪問先：易游網旅行社 (ezTravel 社)
- (3) 岩手県観光 PR  
内 容：岩手県主催観光交流レセプション (シェラトン台北) での PR 活動
- (4) 台湾政府関係機関等への表敬訪問  
訪問先：台湾政府外交部台湾日本関係協会、(公財) 日本台湾交流協会台北事務所

#### 5 特記事項

##### (1) 訪問団について

岩手県訪問団への参加者は 34 人 (予定) で、県、市町村、民間団体から構成。  
なお、達増知事をはじめ県の参加者は、台湾訪問後の 6 月 2 日から 3 日まで香港を訪問する。

##### (2) 遠野のもの・こころ海外交流推進委員会について

遠野市、(一財) 遠野市教育文化振興財団、(一社) 遠野市観光協会、遠野商工会、(一社) 遠野ふるさと公社、(株) 遠野、認定 NPO 法人遠野山・里・暮らしネットワークで構成。  
平成 28 年 10 月 27 日設立。

## 宮守ゆう YOU ソフト館の移転について

### 【発表の要旨】

宮守ゆう YOU ソフト館が 6 月 1 日(木)から、遠野市宮守地域活性化センター内の銀河ステーションに移転開館することになりましたのでお知らせいたします。

### 【発表の内容】

#### 1 移転場所

遠野市宮守町下宮守 30 地割 37 番地 5 遠野市宮守地域活性化センター

#### 2 図書蔵書数

蔵書数	約 12,000冊	うち一般図書	約 7,500冊
		児童図書	約 4,500冊

#### 3 図書蔵書内容の特色

SL 銀河や宮沢賢治の「銀河鉄道の夜」にちなんだ展示物で整備された館内に、宮沢賢治作の絵本や書籍、鉄道に関する書籍を配架しています。

宮沢賢治関連図書	約 100冊	鉄道関連図書	約 30冊
----------	--------	--------	-------

#### 4 開館時間等

開館時間 9時から17時まで 休館日 月曜日・月末

#### 5 あゆみ

平成 5 年 6 月	旧宮守村に宮守村ゆう YOU ソフト館開館
平成 17 年 10 月	旧遠野市との合併により分館「宮守ゆう YOU ソフト館」となる。
平成 26 年 7 月	配架替え
平成 29 年 4 月～5 月	宮守中心市街地活性化事業による移転準備のため閉館
平成 29 年 4 月 29 日	宮守地域活性化センター(mm1) 「銀河ステーションオープン式」(内覧会)
平成 29 年 6 月 1 日	開館

#### 6 移転場所地図





## みんなで築くふるさと遠野推進事業について

### 【発表の要旨】

「みんなで築くふるさと遠野推進事業」の平成28年度における事業の実施結果及び平成29年度補助金（第1次募集分）について、採択、交付決定した状況を報告します。

### 【発表の内容】

「みんなで築くふるさと遠野推進事業補助金」は、市民と行政の協働の理念に基づき、市内の地域づくり連絡協議会、自治会その他の団体等が地域づくりを目的に行う事業の経費に対して補助金を交付するもので、地域の特性を生かし、創意と工夫を凝らした特色あるふるさとづくり・人づくりの推進を目的に、平成19年度から実施しています。

### 1 平成28年度における事業の実施結果

事業数	総事業費	交付総額
56件	23,802,712円	16,795,000円
(66件)	(24,188,282円)	(19,219,000円)

※（ ）内は27年度実績。

### 2 平成28年度における事業の成果及び評価等

- (1) 新たな補助対象事業項目である「住民自治推進事業」及び「地区まちづくり一括交付型モデル事業」の実施により、3地区で具体的な地区まちづくり計画が策定され、新たな地域づくりへの取組み意識が醸成されました。
- (2) 遠野遺産保護・活用事業は10事業が実施され、神社等の環境整備が図られました。事業規模に差はありますが、地域資源の再発見や見直し、郷土愛の醸成に役立ちました。
- (3) 一般事業のハード事業では、老朽化した自治集会施設等の改修に活用され、地域住民団体の取組み及び市民協働による速やかな地域課題の解決を果たしました。
- (4) 補助事業者別の件数（割合）は、各地区の地域づくり連絡協議会が25件（44.7%）、自治会18件（32.1%）、実行委員会等13件（23.2%）となっています。



事業項目別	事業数	事業費総額	交付額（構成割合）
地域の祭り振興事業	12件	3,510,609円	3,034,000円（18.1%）
花いっぱい運動事業	14件	2,260,760円	2,009,000円（11.9%）
遠野遺産保護・活用事業	10件	8,858,613円	5,184,000円（30.9%）
住民自治推進事業	1件	882,701円	880,000円（5.2%）
希望郷いわて国体記念事業	1件	161,179円	155,000円（0.9%）
地区まちづくり一括交付型モデル事業	1件	4,230,599円	2,599,000円（15.5%）
一般事業	17件	3,898,251円	2,934,000円（17.5%）
合計	56件	23,802,712円	16,795,000円（100%）

### 3 平成29年度第1次募集における交付決定の内容

平成29年4月25日開催の審査委員会において、40事業の補助金交付を決定しました。「地区まちづくり一括交付型モデル事業」のモデル事業地区は、小友町、松崎町、上郷町の3地区に決定しました。

事業項目別	事業数	事業費総額	補助金額（構成割合）
地域の祭り振興事業	7件	2,629,300円	2,318,000円（11.9%）
花いっぱい運動事業	14件	1,943,441円	1,745,000円（9.0%）
遠野遺産保護・活用事業	4件	2,561,370円	2,269,000円（11.7%）
住民自治推進事業	1件	2,494,800円	2,494,000円（12.8%）
花鳥木普及・拡大事業	—	—	—
新企画挑戦事業	—	—	—
地区まちづくり一括交付型モデル事業	3件	11,394,146円	8,942,000円（46.0%）
一般事業	11件	2,103,763円	1,674,000円（8.6%）
合計	40件	23,126,820円	19,442,000円（100%）

担当	市民センター市民協働課 地域生活係（小田島） 電話0198-62-4411（内線203）
----	--

## ゴールデンウィーク期間(4/29～5/5)における主要観光施設の入込状況について

### 【要旨】

ゴールデンウィーク期間の市内の主要観光施設への入込者数は約 10 万 6 千人で、昨年比約 1 万人の増であった。

### 【概要】

期間中は天候と桜の開花にも恵まれ、新聞、テレビ、ラジオでの施設イベント等も取り上げられたことによる PR 効果もあり、入込増に結び付いた。

前半(4/29・30)と後半(5/3～5)に分かれたが、各施設でのイベント企画や PR により、震災前で『遠野物語』発刊 100 周年の年であった平成 22 年に集計した同施設の数値とほぼ同じ結果となった。

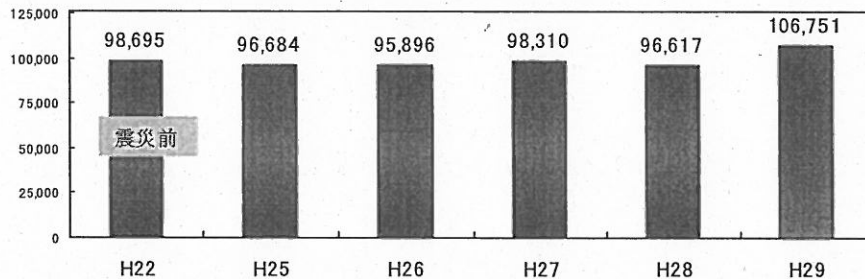
郊外施設は増、市街地施設は減傾向であり、課題と受け止め回遊策を継続協議するとともに、観光関係機関との検証を行い、夏以降の取り組みへ向けた観光推進策の協議を進める。

### 主要観光施設への入込数 約 10 万 6 千人 (対前年比 1 万人増)

※ 平成 22 年と同じ施設で積み上げた場合、約 9 万 8 千人。

◇ 過去同期間(4/29～5/5)の主要観光施設の入込状況

(単位:人)



◇ 主要観光施設の入込状況 (GW(4/29～5/5)) ※H22 カウントなし施設

(単位:人)

施設名	今年	前年	前年比
※SL 銀河乗降客(乗車率換算)	1,210	1,040	116.3%
※旅の蔵遠野	1,248	1,256	99.4%
市立博物館	1,026	1,127	91.0%
とおの物語の館	1,438	1,784	80.6%
遠野城下町資料館	585	641	91.3%
蔵の道ギャラリー	223	152	146.7%
伝承園	3,739	3,719	100.5%
遠野ふるさと村	3,034	2,452	123.7%
たかむろ水光園	3,959	3,281	120.7%
遠野麦酒園	553	373	148.3%
コテージランドかしわぎ	382	593	64.4%
遠野風の丘	48,717	47,300	103.0%
道の駅みやもり	14,580	12,705	114.8%
とおのショッピングセンター とびあ	20,226	20,194	100.2%
※カップ淵(本年4月からカウント開始)	5,831	-	-
計	106,751	96,617	110.5%

担当

産業振興部商工観光課 (新田)

電話 0198-62-2111 (内線 880-204)



遠野市記者発表資料  
平成 29 年 5 月 30 日  
農林畜産部 林業振興課

## 平成29年度遠野市緑化祭「里山フェスタ 2017」の開催について

### 【発表の要旨】

平成 29 年度遠野市緑化祭「里山フェスタ 2017」の開催についてご案内いたします。

### 【発表の内容】

#### 1 平成 29 年度遠野市緑化祭「里山フェスタ 2017」の概要

- (1) 今年度の緑化祭は、宮守町下宮守と達曽部の境にある内楽木市有林（国道 396 号線沿い）を舞台に、市内外の皆様の手でカラマツの植栽を行います。
- (2) 現場の内楽木市有林は、アカマツが生育しておりましたが、松くい虫による被害を受け始めていたため、木材として価値のあるうちに伐採し、利用しました。この伐採跡地に松くい虫被害を受けないカラマツを植栽し、豊かな森林作りを行います。
- (3) これまで市内 5 団体だった森林を愛する森林愛護少年団について、現時点で新たに遠野北小、土淵小、上郷小の 3 校が結成します。この新規少年団の結団式を併せて行います。

#### 2 開催日時

平成 29 年 6 月 10 日（土） 午前 10 時～午後 12 時（受付：午前 9 時）  
集合場所：宮守総合支所（会場まではバスで送迎いたします）

#### 作業内容

- ・カラマツの植樹
- ・新規森林愛護少年団結団式
- ・記念標柱建立



主催：遠野市緑化祭実行委員会

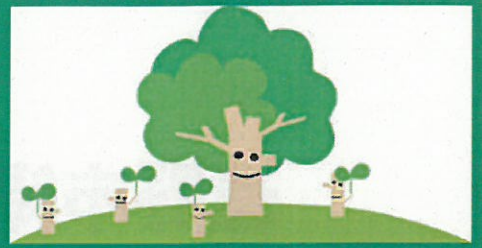
（遠野市・岩手南部森林管理署遠野支署・遠野農林振興センター・遠野地方森林組合・岩手県緑化推進委員会遠野支部）

後援：キリンビール(株)岩手支社・キリンビレッジ(株)北東北営業部

（遠野市緑化祭は、緑の募金を活用した緑の募金活用事業の補助により運営しています）

担当	農林畜産部林業振興課（佐々木）
	電話 0198-62-0631

# 遠野市緑化祭 「里山フェスタ2017」



参加者募集（先着200名・参加無料） 申込締切：平成29年5月26日

小雨決行  
荒天中止

## 6 / 10 (土)

## 10:00～12:00

受付開始：9:00から



集合場所：遠野市役所 宮守総合支所  
遠野市宮守町下宮守29地割77

（植樹会場：宮守町「内楽木市有林」）

### スケジュール

● 9:00 受付(会場)

● 10:00 開会式

みどりの誓い

新規森林愛護少年団結団式

作業開始

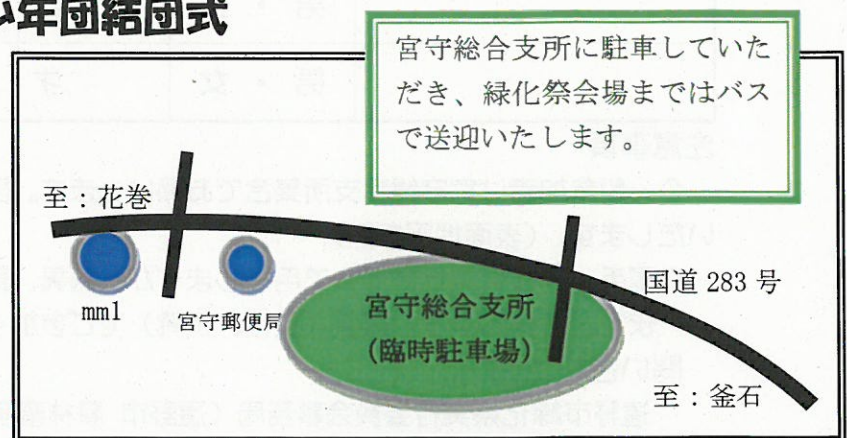
植樹等

記念標柱建立

閉会式

記念撮影

● 12:00 終了



主催：遠野市緑化祭実行委員会

（遠野市・岩手南部森林管理署遠野支署・遠野農林振興センター  
遠野地方森林組合・岩手県緑化推進委員会遠野支部）

後援：キリンビール（株）岩手支社 キリンビバレッジ（株）北東北営業部

（遠野市緑化祭は、緑の募金を活用した緑の募金活用事業の補助により運営しています）

# 遠野市緑化祭 「里山フェスタ2017」

## 参加申込書

### FAX

# 0198-62-0632

募集締切 平成29年5月26日(金)

団体の場合	団体名			
	団体住所		電話番号	
団体・個人とも下欄に、参加者氏名をご記入願います				
氏名	性別	年齢	住所	電話番号
	男・女	才	町	
	男・女	才	町	
	男・女	才	町	
	男・女	才	町	
	男・女	才	町	

#### 注意事項

◇一般参加者は宮守総合支所集合をお願いします。宮守総合支所からバスで緑化祭会場まで送迎いたします。(表面地図参照)

◇軍手・昼食は実行委員会で用意しますが、雨具、飲物についてはご持参願います。

また、作業しやすい服装(長袖、長靴)でご参加ください。

#### 問い合わせ先

遠野市緑化祭実行委員会事務局(遠野市 農林畜産部 林業振興課)

遠野市青笹町中沢8-1-8 森林総合センター内

電話0198-62-0631、FAX:0198-62-0632

## 沿岸・中部消防救助技術錬成会の開催について

### 【発表の要旨】

県内 7 消防本部が集結した「沿岸・中部消防救助技術錬成会」を 6 月 20 日(火)に実施します。この錬成会は、平成 25 年に始まり今年で 5 回目の開催となります。

### 【発表の内容】

#### 1 主旨

県内複数消防本部の救助隊が遠野市総合防災センターに集結し、消防隊員が消防救助技術を競うことにより隊員同士の交流のみならず、相互の連携強化を図ります。

また、6 月 29 日(木)に岩手県消防学校で開催される第 41 回消防救助技術岩手県大会を前に技術を高め合い、好成績へつなげることを目的とします。

#### 2 参加消防本部

県内 7 消防本部

(釜石大槌地区行政事務組合消防本部、大船渡地区消防組合消防本部、陸前高田市消防本部、花巻市消防本部、北上地区消防組合消防本部、奥州金ヶ崎行政事務組合消防本部、遠野市消防本部)

#### 3 実施要領

日程 平成 29 年 6 月 20 日(火) 13 時 30 分競技開始

場所 遠野市総合防災センター訓練塔

#### 4 昨年の記録

- ・ 7 消防本部で過去最高の 45 チーム 106 名の救助隊員が参加。
- ・ 県大会入賞 66 チーム中、32 チームが錬成会参加チーム。
- ・ 参加消防本部のうち、遠野市消防本部は「はしご登はんの部」、北上地区消防本部は「ロープ応用登はんの部」で県大会第 1 位となり、愛媛県松山市での全国大会に出場。
- ・ 一昨年も「ロープ応用登はんの部」で遠野市消防本部が全国大会出場を果たしており、平成 25 年の錬成会初開催以降、遠野市消防本部からは 3 回の全国大会出場を記録している。

復刻!

~遠野郷 地駄引き職人の技~  
**ノスタルジー  
レース開催!**



釜石線を駆ける!  
**SL銀河**

SL銀河の上り線が会場付近を  
午後**2時15分**前後に通過します!

C58 239



**人馬ともに歩む NEXT STAGE!!**

**第42回 東北馬力大会**

# 馬の里遠野大会

**平成29年6月25日[日] AM9:00start**

**遠野市宮守町柏木平優遊広場 小雨決行**

主催：東北馬力大会馬の里遠野大会実行委員会

後援：国土交通省東北地方整備局北上川ダム統管理事務所・岩手日報社・朝日新聞盛岡総局  
毎日新聞盛岡支局・読売新聞盛岡支局・河北新報社盛岡総局・NHK盛岡放送局・IBC岩手放送  
テレビ岩手・めんこいテレビ・岩手朝日テレビ・エフエム岩手・(株)遠野テレビ  
月刊アキュート編集部・月刊ヴィヴィット編集部

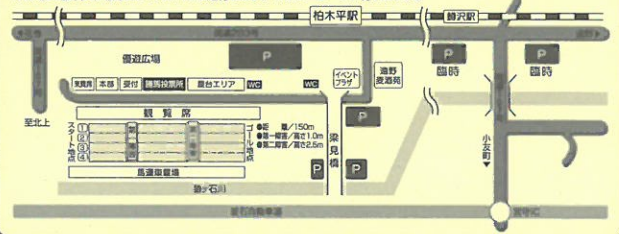
協賛：(一社)岩手県畜産協会・(一社)岩手県馬事振興会・柏木平レクリゾート(株)  
株式会社くくボタ遠野北店

お問い合わせ

東北馬力大会馬の里遠野大会実行委員会(遠野市役所内) TEL.0198(62)2111

遠野市宮守町柏木平優遊広場特設会場略図

※会場と臨時駐車場間はシャトルバスを運行します。※ボニーレースは行いません。







遠野市記者発表資料  
平成29年5月30日  
環境整備部環境課

## 「平成29年度国定公園早池峰山山開き」の開催について

### 【発表の要旨】

早池峰国定公園地域協議会では、6月11日（日）に「平成29年度国定公園早池峰山山開き」を行います。

### 1 主催

早池峰国定公園地域協議会

【会長】花巻市長 【副会長】遠野市長、宮古市長

【会員】岩手県、岩手南部森林管理署遠野支署、三陸北部森林管理署、  
遠野市観光協会、花巻観光協会、宮古観光協会、岩手県交通(株)

### 2 期日

平成29年6月11日（日）

### 3 会場

早池峰山

### 4 参集人数

約1,000人

### 5 内容

入山式 … 8時～（小田越登山口）

登山開始 … 8時20分～

山頂安全祈願祭 … 10時50分～（登山者に絵馬を配布）

※ 荒天の場合は入山式に引き続き小田越登山口で開催

### 6 その他

- ・ 早池峰山車両交通規制期間が設定されていますので、ご注意ください。  
（詳細は別添チラシのとおり）
- ・ 登山道「河原の坊コース」は崩落のため閉鎖しています。



担当 環境整備部環境課環境保全係(佐藤)  
電話 0198-62-2111 (内線 322)

# 2017早池峰山車両交通規制のお知らせ

早池峰山登山口付近の交通混雑を解消するため、車両の乗り入れ規制を実施します。登山される方は、ふもとの無料駐車場に駐車し、登山口へはシャトルバスをご利用ください。

## 規制の内容

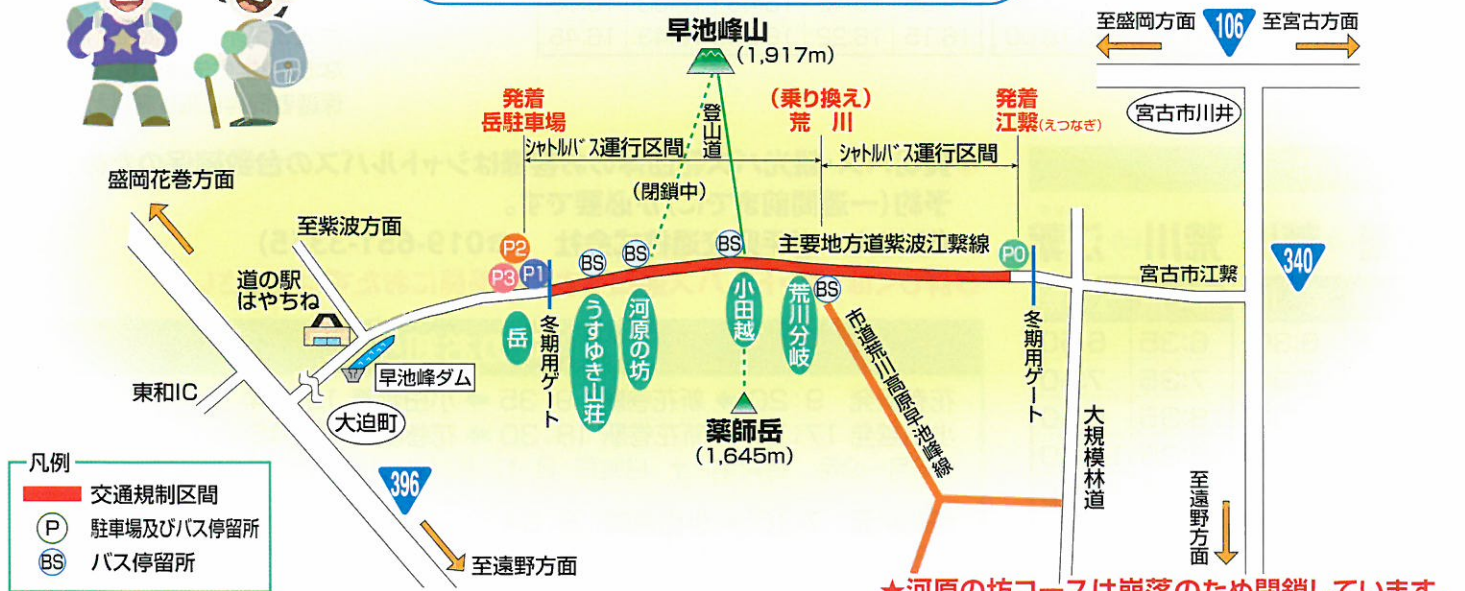
- 期間** 平成29年6月11日(日)から8月6日(日)までの土・日曜日及び祝日(18日間)
- 時間** ●大型車・特定中型車 / 午前5時から午後5時まで ●普通車 / 午前5時から午後1時まで
- 区間** 主要地方道紫波江繫線(花巻市大迫町内川目岳地内から宮古市江繫地内の約16km)
- 規制対象外車両** 路線バス・シャトルバス・タクシー・ハイヤー・二輪車・許可車両

## 許可車両とは

- 身体に障がいのある人を輸送する車両等
  - 警察署長がやむを得ないと認める車両等
- 交通規制を管轄する下記(右下)の警察署で許可を受けてください。

- 規制区間に接する林道からの進入はできません。
- 貸切バス・観光バス等も規制の対象となります。
- 貸切バス・観光バス利用者はシャトルバスの予約が必要です。(裏面参照)
- 規制時間内での車両の移動は違反となりますので注意してください。(違反車両は警察に通報します)

## 早池峰山周辺案内図



位置	規制区間外駐車場	駐車対象	台数	トイレ	シャトルバス停留所名	河原の坊登山口までの所要時間
P0	えつなぎ江繫	普通 大型	30 10	有	江繫	<ul style="list-style-type: none"> <li>● 盛岡南IC……車で1時間20分</li> <li>● 紫波IC……車で1時間10分</li> <li>● 花巻IC……車で1時間10分</li> <li>● 花巻空港……車で1時間5分</li> <li>● 遠野駅……車で1時間30分</li> <li>● 道の駅区界高原……車で1時間45分</li> <li>● 東和IC……車で50分</li> </ul>
交通規制区間バス停留所(BS) (乗り入れ規制区間)					荒川(乗り換え)	
					小田越	
					河原の坊	
					うすゆき山荘	
P1	郷土文化保存伝習館前 峰南荘前	大型 (普通)	12 (30)	有	峰南荘前	
P2	岳公園広場駐車場	普通	25	—	岳	
P3	岳駐車場	普通	94	有	岳駐車場	

### 全体について

岩手県自然保護課 ☎019-629-5372 (<http://www.pref.iwate.jp/>)  
 県南広域振興局 保健福祉環境部 ☎0197-48-2422 (<http://www.pref.iwate.jp/>)  
 花巻市大迫総合支所地域振興課 ☎0198-48-2111 (<http://www.city.hanamaki.iwate.jp/>)  
 遠野市環境課 ☎0198-62-2111 (<http://www.city.tono.iwate.jp/>)  
 宮古市川井総合事務所 ☎0193-76-2111 (<http://www.city.miyako.iwate.jp/>)

### 交通規制について

花巻警察署 ☎0198-23-0110  
 遠野警察署 ☎0198-62-0110  
 宮古警察署 ☎0193-64-0110

### 登山バスについて

岩手県交通(株) ☎019-651-3355  
 (<http://www.iwatekenkotsu.co.jp/>)

お問合せ先

早池峰国定公園地域協議会

岩手県・花巻市・遠野市・宮古市・岩手県交通株式会社

# 早池峰登山シャトルバス運行時刻表

**運行期間**

平成29年6月11日(日)から8月6日(日)までの土・日曜日及び祝日(18日間)

**運行会社**

岩手県交通株式会社(☎019-651-3355)・有限会社ファミリー観光岩手(☎019-671-7555)

花巻市大迫町

運賃表(片道料金)

## 岳駐車場→荒川

## 荒川→岳駐車場

## 岳駐車場←荒川間

岳駐車場	峰南荘	河原の坊	小田越	荒川
5:30	5:32	5:48	5:54	6:00
6:00	6:02	6:18	6:24	6:30
6:30	6:32	6:48	6:54	7:00
7:00	7:02	7:18	7:24	7:30
7:30	7:32	7:48	7:54	8:00
8:00	8:02	8:18	8:24	8:30
8:30	8:32	8:48	8:54	9:00
9:00	9:02	9:18	9:24	9:30
10:00	10:02	10:18	10:24	10:30
12:00	12:02	12:18	12:24	12:30
13:00	13:02	13:18	13:24	13:30
13:30	13:32	13:48	13:54	14:00
14:00	14:02	14:18	14:24	14:30
14:30	14:32	14:48	14:54	15:00
15:00	15:02	15:18	15:24	15:30
15:30	15:32	15:48	15:54	16:00

荒川	小田越	河原の坊	峰南荘	岳駐車場
6:05	6:12	6:18	6:33	6:35
6:35	6:42	6:48	7:03	7:05
7:05	7:12	7:18	7:33	7:35
7:35	7:42	7:48	8:03	8:05
8:05	8:12	8:18	8:33	8:35
8:35	8:42	8:48	9:03	9:05
9:05	9:12	9:18	9:33	9:35
9:35	9:42	9:48	10:03	10:05
10:35	10:42	10:48	11:03	11:05
12:35	12:42	12:48	13:03	13:05
13:35	13:42	13:48	14:03	14:05
14:05	14:12	14:18	14:33	14:35
14:35	14:42	14:48	15:03	15:05
15:05	15:12	15:18	15:33	15:35
15:35	15:42	15:48	16:03	16:05
16:15	16:22	16:28	16:43	16:45

区間	河原の坊	小田越	荒川
岳駐車場	700円	700円	700円
岳	700円	700円	700円
峰南荘前	700円	700円	700円
うすゆき山荘前	350円	350円	700円
河原の坊	—	350円	350円
小田越	350円	—	350円

## 江繋→荒川

区間	荒川
江繋	350円

- 乗車券の販売は岳駐車場となります。
- 普通運賃／大人…中学生以上
- 小児運賃／小児…小学生  
大人700円の区間は350円。  
大人350円の区間は180円。  
なお、小学生未満の場合、  
保護者同伴に限り無料となります。

宮古市川井

## 江繋→荒川 荒川→江繋

江繋	荒川	荒川	江繋
6:15	6:30	6:35	6:50
7:15	7:30	7:35	7:50
8:15	8:30	8:35	8:50
9:15	9:30	12:35	12:50
13:15	13:30	13:35	13:50
14:15	14:30	14:35	14:50
15:15	15:30	15:35	15:50

- 貸切バス・観光バス等団体のお客様はシャトルバスの台数確保のため、  
予約(一週間前までに)が必要です。  
(予約先／岩手県交通株式会社 ☎019-651-3355)
- 詳しくは、シャトルバス運転手または係員におたずねください。

## 直行バスのお知らせ

花巻駅発 9:20 → 新花巻駅 9:35 → 小田越着 10:54  
小田越発 17:12 → 新花巻駅 18:30 → 花巻駅着 18:45  
※6月～9月 毎月第2土・日曜日・8/11・9/16～18

盛岡駅発 7:10 → 小田越着 8:54  
小田越発 15:12 → 盛岡駅着 16:55 ※6/11～8/6までの土・日曜・休日

# 早池峰山登山心得

## ▶登山を楽しむために

- 早池峰山は岩場が多い山です。軽易な服装での登山は慎み、無理のない行動・判断で入山しましょう。
- 大自然を楽しむ基本“ゴミを持ち込まない残さない”をしっかり守りましょう。
- 早池峰山は高山植物の宝庫。登山する際には、踏みつぶしたりしないように気を配ってください。早池峰山の全ての動植物は採取すると法律で罰せられます。
- 登山道は、登山者の安全確保と高山植物の保護を目的に設けています。張っているロープから外側には決して出ないでください。

## ▶登山は大自然が相手です

- 山の天気は急変します。天気予報に気を配って行動しましょう。悪天候が予想されるときは、行動を中止して引き返す勇気も必要です。
- 登山道には石がたくさんあります。登山道を走って登ったり、石を投げたりすると落石の原因ともなりますので決してしないでください。

## ▶トイレのマナー

- 早池峰山の自然を守るため、山頂トイレは通年で携帯トイレ専用となりますので、携帯トイレを準備して登りましょう。
- 使用済みの携帯トイレは持ち帰るようにしましょう。

**一人一人が注意し、みんなで美しい早池峰山を守りましょう。**

- 携帯トイレは、無人販売箱を河原の坊総合休憩所、小田越監視員詰所、山頂避難小屋に設置しております。
- 避難小屋は宿泊のための施設ではありません。(山頂避難小屋、小田越山荘)
- 国立公園内では、沢水等生水の飲用は避け、沸かすなどしてからご利用ください。