

K O H O

T O N O

# 広報遠野

9

2016  
No.135

広報遠野は「永遠の日本のふるさと遠野」の  
元気を発信する総合情報誌です。

Public Relations Magazine published by Tono city hall.

## クローズ・アップ

第14代目「緑のふるさと協力隊」

浦川 実咲さん

★表紙★

青空の寺沢高原で乗馬に挑戦する浦川さん



一挙紹介！市からのお知らせ

女性の検診  
農地の貸し借りを応援 ほか

ターンズ

鈴木さんご家族 (Jターン、宮守町在住)

青春のトーク

但野 貴志さん(釜石市出身、青笹町在住)

開催まであと...  
**30**日  
我ら、  
国体応援団！



第14代目「緑のふるさと協力隊」

## うらかわ みさき 浦川 実咲さん

20歳＝茨城県出身、宮守町達曽部在住＝



### Profile

1996年茨城県生まれ。青山学院女子短期大学を卒業し、緑のふるさと協力隊として遠野に着任。宮守町達曽部の民家を拠点に、伝統芸能やイベント参加など地域に密着した活動を行っている。農山村の暮らしを学びつつ、遠野の魅力を「で・くらすニュース」で発信している。



## 農

山村に興味を持つ若者を全国の市町村に派遣し、地域活性化につなげる活動を行う「緑のふるさと協力隊」。今年の春に短大を卒業した浦川実咲さんは、14代目協力隊員として宮守町達曽部を拠点に活動にあ

いろいろなことに挑戦し、  
遠野の魅力を発信していきたい。

たっています。「遠野での活動は今まで経験したことがないものばかり。いろいろなことに携わることができて楽しいです」と目を輝かせています。

学生時代からボランティアやワークキャンプに参加していた浦川さんは、根っからの行動派。同協力隊に応募しようと思ったのも、地方でのボランティアがきっかけ。活動先で元協力隊員に出会い、経験談を聞くうちに興味を持ちました。卒業を前に、就職か協力隊かで悩みましたが、「ここで妥協して後悔したくない」と参加を決意。「長期ボランティアに挑戦し、自分の可能性を広げたい」と思

ました」と振り返ります。着任して4カ月になる浦川さんの活動は「挑戦」の毎日。これまでに、農業やイベントの司会、消防ラッパ隊などに挑戦してきました。現在は遠野まつりに向けて、郷土芸能の練習に打ち込んでいます。浦川さんが参加しているのは湧水鹿踊、湧水神楽、下郷さんさ踊りの3つ。鹿踊は、地域では初の女性鹿といふこともあり、練習に余念がありません。それぞれの地区の練習に参加し、伝統芸能に触れながら、地域の人たちとの交流を楽しんでいます。今後は、三味線や遠野テレビの市民キヤスターにも挑戦していきたいと意気込んでいます。

「協力隊員として、新しいことに挑戦する一年にしたい。挑戦する中で、遠野の魅力をたくさん見つけて、発信していきたい」と語る浦川さんの表情は、熱意に満ち溢れていました。



1\_ 林業の徐間伐体験。附馬牛町の千葉和さんの指導を受け、木を切り倒しました 2\_ 現役大学生による若葉のふるさと協力隊と一緒に寺沢高原へ。標高1,000m地点の360度大パノラマを堪能！ 3\_ 地域の一員として、めがね橋夜まつりで司会を担当！ 4\_ 宮守町達曽部の太田幸志さん宅でミニトマトの収穫作業に挑戦

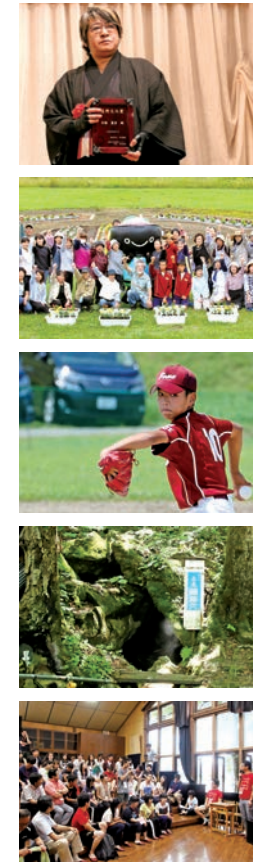
# 広報遠野

NO.135 2016  
広報遠野

9

平成28年9月1日発行  
(毎月第1木曜日発行)

## Contents 目次



- 03 クローズ・アップ
- 04 国体まであと30日。  
我ら、国体応援団！
- 06 一挙紹介！  
市からのお知らせ
  - ・女性の検診 (P6)
  - ・農地の貸し借りを応援 (P7)
  - ・2つの給付金 (P8)
  - ・健康づくりサポーター募集 (P8)
  - ・真打ち競演 (P9)
  - ・市長と語ろう会 (P9)
- 10 総合カレンダー
- 11 折り込み  
休日当番医日程表(下半期)
- 16 学びのいずみ
- 18 インフォメーション
- 20 まちの話題
- 22 みんなの広場
- 24 青春のトーク ほか

## Statistics 各種統計

市の人口(7月末現在)  
男性:13,727人(-8)  
女性:14,686人(-4)  
計:28,413人(-12)  
高齢化率:37.2%(+0.1)  
世帯数:10,908世帯(+3) ※(-)内は前月比

交通事故発生件数(7月中)  
物損40件 人身2件 死者0人

救急車出動回数(7月中) 113回

火災発生件数(7月中)  
建物1件 林野0件 車両0件 その他0件

## Public Relations 広報広聴

ホームページのご案内  
情報満載の市ホームページでは、広報遠野の最新号やバックナンバーもご覧いただけます。

遠野市

### 市政なんでも相談箱のご案内

市への意見・提言、広報遠野への感想などは、主要施設に設置している「市政なんでも相談箱」(右図)か、市ホームページの「お問い合わせ」までお寄せください。



## 消防フェア

日時 **9月10日(土)**、11時～15時  
場所 **市総合防災センター**

入場無料

遠野消防署で多彩なイベントを開催します。  
来て、見て、体験して、防災意識を高めましょう。  
家族みんなでお越しください！

※雨天時は内容を変更して開催し、災害発生時は中止します  
★問い合わせ 市消防本部(☎62-2119)

### アトラクション

- ★遠野北小薬研太鼓
- ★消防救助技術訓練
- ★消防操法訓練
- ★陸上自衛隊車両展示
- ★県警車両展示

など

### イベント

- ★来場者プレゼント
- ★防火餅まき
- ★防火綱引き
- ★炊き出し(豚汁)試食
- ★各種表彰

など

### 体験コーナー

- ★消火・放水体験
- ★煙体験
- ★レスキュー体験
- ★消防車両乗車体験
- ★心肺蘇生法体験

など

体験しよう！

白バイも来るぞ！



国体に向けた取り組みなどを紹介するコーナー。その名も

# 我ら、国体応援団！

希望郷いわて国体まで、ついに1か月を切りました。着々と進められているおもてなしの状況や、国体開催に伴う会場周辺の交通規制や施設の利用制限などについてお知らせします。

## 国

国体開催が間近に迫り、市内では、各団体による「おもてなし」の準備が、着々と進められています。

花いっぱい運動では、地域づくり団体や企業、市内学校の児童生徒などが連携し、花植えや手入れ作業を懸命に行っています。競技会場周辺や市内の主要施設、沿道などに設置するプランターは全部で2600個。ボランティアの皆さんは、10月にきれいな花を咲かせられるよう、心を込めて作業しています。

国体関係者にお弁当を提供する皆さんも本格始動。8月9日に行った弁当調製関係者会議では、献立や包装のアイデアを出し合いました。地元食材をふんだんに盛り込んだお弁当で、国体関係者をもてなそうと意気込んでいます。



9月中旬 全戸配布

※イメージです

5日間、サッカー競技少年男子の全24試合が開催されます。国体を成功させるためには、市民の皆さんの協力が必要不可欠。遠野ならではの温かいおもてなしで、希望郷いわて国体を成功させましょう。

9月中旬には、国体の見どころや会場案内などの情報を盛り込んだ、広報遠野号外「国体応援ガイド(仮称)」を市内全世帯にお届けします。私たちは、一人ひとりが「国体応援団」のメンバーです。このガイドブックを読み、市民一丸で国体を盛り上げ、応援し、感動の5日間に行きましょう！



右上・下/花いっぱい運動を展開するボランティアの皆さん。さまざまな場所にプランターを設置し、国体を盛り上げます 左上/国体関係者に提供のお弁当についてアイデアを出し合う市内業者の皆さん

開催まであと... 30日

遠野市は、サッカー競技少年男子の開催地です。

開催日 **10月2日~6日**

希望郷いわて国体遠野市実行委員会

〒028-0524 遠野市新町1番10号 遠野市民センター国体開催推進室 ☎62-4413、ファクス62-0210

★ホームページ <http://iwatekokutai-tono.jp/> 遠野市 国体 検索

★フェイスブックページ <http://www.facebook.com/iwatekokutai.tono>



## 通行規制と施設の利用制限にご協力を！

国体を円滑に運営するため、会場周辺の通行規制と施設の利用制限を実施します。ご不便をお掛けしますが、ご理解とご協力をお願いします。

### 遠野運動公園

**ポイント1**  
の道路は、10月2～6日の間、一方通行とします。市道八幡飛鳥田線側の入り口からは侵入できません。

**ポイント2**  
9月26日～10月8日の間、遠野運動公園内の全施設(野球場・わんぱく広場・軽スポーツ広場含む)の一般利用はできません。



🚫 車両侵入禁止 🚦 車両通行止め 🅑 駐車場

### 国体記念公園 市民サッカー場



**ポイント3**  
遠野健康福祉の里の駐車場(🅑)は、10月2・3の両日、シャトルバス等の乗降所および待合所となるため、利用できません。

**ポイント4**  
遠野市総合福祉センターの駐車場(🅑)は、9月26日～10月4日の間、国体来場者の「おもてなし広場」となるため、利用できません。

**ポイント5**  
9月26日～10月4日の間、遠野健康福祉の里や遠野市総合福祉センター、遠野テレビなどを利用する場合は、市道地森蟻ヶ崎線側の入り口(👈)を利用してください。

## シャトルバスを利用しよう！

国体開催期間中は、会場周辺の混雑を防ぐため、遠野駅から各会場をつなぐシャトルバスを運行します。会場にお越しの際は、マイカーではなく、できるだけシャトルバスを利用するようにしま

しょう。シャトルバスの詳細は、希望郷いわて国体遠野市ホームページまたは9月中旬に全戸配布する広報遠野号外「国体応援ガイド(仮称)」をご覧ください。皆さんのご協力をお願いします。



2016 希望郷 いわて国体

第71回国民体育大会 広げよう 感動。伝えよう 感謝。



農地の集約・集積にご協力を!

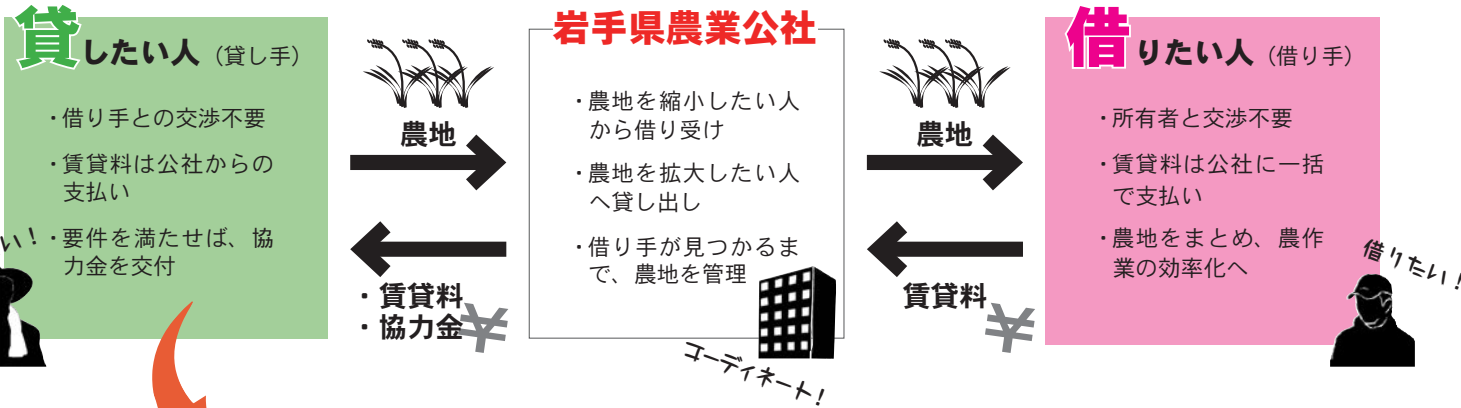
# 農地中間管理事業

岩手県農業公社(以下、公社)は、農業者間の農地の貸し借りを支援しています。

農業規模の拡大・縮小を考えている人は、お気軽に相談ください。

◎問い合わせ 市農業振興課(☎62-2111内線850109)

農地中間管理事業のイメージ



## 公社に農地を貸し出す 地域と農家を支援します。

農地の集約・集約化を進めるため、公社に農地を貸し付けた農家に対し協力金を交付します。**本年度から、地域集積協力金の交付要件、経営転換協力金の交付単価が変わりました。**農業規模の縮小をお考えの際は、市農業振興課へお気軽に相談ください。

### 地域集積協力金 (地域で農地を貸す場合)

農地を公社に貸した地域を支援するために支払われる交付金です。地域の農地所有者がまとめて公社に農地を貸した場合に交付されます。

#### 交付要件

農業振興地域内のマスタープランが作成された区域かつ地域内の農地を一定割合以上まとめて公社に貸した地域で、①公社に貸した農地の面積のうち、新規集積された農地面積が全体の3割を超えた地域②公社に貸した農地の面積のうち、新規集積された農地面積の割合が高い地域一で順位の高い地域から予算の範囲内で配分

**交付単価** 平成28・29年度は基本単価が**1.5倍**

貸付割合	～平成29年度	平成30年度～
2割超 5割以下	1.5万円/10a	1万円/10a
5割超 8割以下	2.1万円/10a	1.4万円/10a
8割超	2.7万円/10a	1.8万円/10a

### 経営転換協力金 (経営転換・リタイアする場合)

▷経営転換する▷リタイアする▷農地を相続する一人が公社に農地を貸した場合に交付します。

#### 交付要件

農地を10年以上公社に貸すことができ、公社から借り手に農地が貸し付けられて新規集積されること

#### 交付単価

貸付単価	上限
2.5万円/10a	70万円(1戸あたり)

### 耕作者集積協力金 (農地集約に協力する場合)

公社が借り受けした農地などに隣接する農地で、自ら耕作している農地の所有者、または公社が貸した農地の利用者が農地の集約・集約化に協力した場合に交付されます。

#### 交付要件

農地を10年以上公社に貸すことができ、公社から借り手に農地が貸し付けられた場合

**交付単価** 平成28・29年度は基本単価が**2倍**

～平成29年度	平成30年度～
1万円/10a	5千円/10a



乳がん・子宮頸がん・骨粗しょう症

# 女性の検診

女性を対象にした各種検診を9月28日(水)から行います。

あなたの健康のために、必ず受診するようにしましょう。

◎問い合わせ 市保健医療課(☎62-5111内線13・20)

女性必見!



## 乳がん・子宮頸がん検診

乳がんは40～50歳代、子宮頸がんは20～30歳代の年齢に最も発症しやすいことが特徴です。この年代は、子育てや仕事などに多忙な時期で、検診を受ける機会を逃しがちです。がんの発見が遅れてしまうと、命に関わる恐れがあります。**がんは、早期に治療を始めれば、約9割の人が治る**とされています。乳がん・子宮頸がん検診は2年に1回が対象です。今回対象の人は、必ず受診してください!

#### 対象者

※年齢は平成29年4月1日現在です

▷乳がん…①40歳以上の偶数年齢の女性 ②無料クーポン券対象者(右下参照) ▷子宮頸がん…①20歳以上の偶数年齢の女性 ②無料クーポン券対象者(右下参照)

【注意】対象外の人でも受診できますが、検査料金は全額自己負担となります。詳しくは、お問い合わせください。

#### 料金

- ①…▷70歳以上▷市民税非課税世帯▷生活保護世帯=無料
- ②…①以外で国民健康保険被保険者=1,000円
- ③…①②以外の人=2,000円

## 骨粗しょう症予防検診

骨粗しょう症は、加齢とともに骨量が減少して骨がもろくなる病気です。**男性よりも女性に多く**、背中や腰が曲がったり、転倒した時に骨折しやすくなります。

**高齢者の場合、骨折が寝たきりの原因**になるなど、見過ごせない病気でもあります。定期的に検診を受けて、自分の骨量を知り、若いうちから予防に努めましょう。

#### 対象者

※年齢は平成29年4月1日現在です

25・30・35・40・45・50・55・60・65・70歳の女性

#### 料金

- ①…▷70歳以上▷市民税非課税世帯▷生活保護世帯=無料
- ②…①以外で国民健康保険被保険者=500円
- ③…①②以外の人=1,000円

## 検診日程

乳がん・子宮頸がん検診

受付時間…午前/9時半～11時  
午後/13時～14時半

日程	場所
9月 28日(水)	青笹地区センター
9月 29日(木)	午前:ふるさと交流館(行動館)
	午後:達曽部多目的研修集会施設
30日(金)	小友地区センター
1日(土)	上郷地区センター
14日(金)	遠野健康福祉の里
15日(土)	
17日(月)	みやもりホール
10月 18日(火)	遠野浄化センター
	19日(水)
20日(木)	午前:附馬牛地区センター
	午後:土淵地区センター
21日(金)	綾織地区センター
22日(土)	
23日(日)	遠野健康福祉の里
12月 10日(土)	

骨粗しょう症予防検診

受付時間…午前/9時半～11時  
午後/13時～14時半

夕方/17時～18時半←仕事帰りにぜひ!

日時	場所
17日(月) / 午前・午後	みやもりホール
10月 21日(金) / 午後・夕方	健康福祉の里
12月 10日(土) / 午前・午後	

## 無料クーポン券

下記対象者には、無料で受診できるクーポン券を、保健推進委員を通じて配布します。

【対象者】平成29年4月1日現在、下記の年齢に該当する方で、平成23～27年度に乳がん・子宮頸がん検診を受診していない女性

▷乳がん検診…41・46・51・56・61歳

▷子宮頸がん検診…21・26・31・36・41歳

市からの  
お知らせ  
5

# 真打ち競演

NHK盛岡放送局と遠野市は、遠野市民センターのリニューアルオープンを記念してNHKラジオ第1放送の「真打ち競演」の公開収録を行います。演芸界よりすぐりの出演者による漫才・漫談・落語をお楽しみいただけます。観覧希望者は、下記の要領でお申し込みください。

観覧  
募集中  
入場無料

日時 **11**月**12**日(土)、開場▷17時  
開演▷18時  
場所 **市民センター大ホール**

入場無料ですが、  
入場整理券が必要です。

### 申込方法

郵便往復はがきに、右記の必要事項を記入し、投函してください。

締め切り **10月17日(月)必着**

- ★入場整理券1枚で2人まで入場可能
- ★応募多数の場合は抽選し、当選者に入場整理券をお送りします。
- ★応募いただいた個人情報は、抽選結果の連絡のみに使用します。

### 問い合わせ

市生涯学習スポーツ課(☎62-4413)

〒000-0000 郵便番号	①郵便番号	028-0524	
ご住所 お名前	②ご住所 ③お名前 ④電話番号	遠野市新町1-10 遠野市民センター 「真打ち競演」係	※何も書かないで ください
返信おもて	往信うら	往信おもて	返信うら

## 出演者



青空球児・好司



三遊亭小円歌



古今亭菊之丞



にゃん子・金魚



ひろき



古今亭志ん輔

★放送予定日 来年1月21日・2月2日、いずれも10:05~10:55【NHKラジオ第1】

市からの  
お知らせ  
6

## 「市長と語る会」

市長が市内各地を訪問し、市民の皆さんと今後のまちづくりについて懇談します。本年度は、よりきめ細かく市民の声に耳を傾けるため、小規模な自治会や集落を対象に開催します。

### 開催時期

10~11月頃を予定。詳細な日時が決まりましたら、市ホームページや遠野テレビなどでお知らせします。

遠野市 市長と語る会

### 対象地区・団体および開催場所

▶綾織4区=綾織町大久保地区コミセン(※)▶綾織5区=下滝沢コミセン▶小友3区=長野地区コミセン▶小友5区=鷹鳥屋地区コミセン▶附馬牛1~4区=附馬牛地区センター▶附馬牛5~7区=沢の口地区コミセン▶八幡地区=八幡地区コミセン▶松崎1区=松崎地区公民館▶土淵1~3区=栃内地区コミセン▶鱒沢3区=宮守老人憩いの家▶達曽部5~7区=中斉地区生活改善センター

※コミュニティ消防センターはコミセンと省略しています  
※対象地区・団体以外の人でも参加いただけます

### ★問い合わせ

市経営企画部(☎62-2111)または各地区センター

【お詫び】遠野・青笹・宮守・上郷・松崎町の一部の対象団体・地区では実施済みであり、開催告知が遅れましたことをお詫び申し上げます。

市からの  
お知らせ  
3

## 10月から受け付けが始まります 2つの給付金のお知らせ

国は、消費税率の引き上げによる負担を軽減するため、所得の少ない人に対し給付金を支給します。給付金を受け取るためには、手続きが必要です。

◎問い合わせ 市臨時福祉給付金推進室(☎62-5111内線19、28)

### 臨時福祉給付金

#### 対象者

平成28年度の住民税が非課税の人  
※本年度に実施済みの高齢者向け給付金受給者含む

#### 支給額

対象者一人につき **3,000円**



### 障害・遺族基礎年金受給者向け給付金

#### 対象者

平成28年度臨時福祉給付金の支給対象者のうち、平成28年5月分の障害基礎年金または遺族基礎年金を受給している人  
※本年度実施済みの高齢者向け給付金受給者は除く

#### 支給額

対象者一人につき **30,000円**

【注意】上記給付金は、課税されている人の扶養親族、生活保護の被保護者などは対象外です

### 手続き方法

#### 手続きの流れ

ステップ1 対象者と思われる人へ10月上旬に青色の封筒を送付。手続き案内に沿って、申請書類を用意。

ステップ2 申請書類を用意したら、申請書に押印し、返信用封筒で郵送するか、窓口へ直接提出。

#### 【申請窓口】

遠野健康福祉の里、とびあ庁舎、宮守総合支所、市役所西館、各地区センター(遠野・松崎・宮守・鱒沢・達曽部除く)

※申請先は、平成28年1月1日時点で住民票のある市町村です

#### 申請期間

**10月6日(木)~来年1月6日(金)**



市からの  
お知らせ  
4

## 心も体も元気で長生き! 健康づくりサポーター募集

市は、健康づくりサポーター養成講座の受講生を募集しています。

詳細は、市ホームページでも紹介しています。

◎問い合わせ・申し込み 市保健医療課(☎62-5111内線13)

### 健康づくりサポーターとは

食生活改善推進員や運動普及推進員など、地域の健康づくりをサポートするボランティアです。地域の人だけでなく、自分や家族の健康づくりにも役立つ講座(栄養コース・運動コース)を開催します。興味のある人はぜひご参加ください。

### 応募資格

▷市内在住▷講座を全て受講できる▷受講後は各種ボランティア活動に参加できる一のすべてを満たす人

### 定員

先着15人(男女不問)

### 講座内容

▷期間 10月13日から11月25日までの期間に全7回実施  
▷内容 講話、調理実習、簡単な運動実技 ▷費用 保険料…1,000円 材料費…調理実習1回につき400円

### 応募締切

**9月30日(金)** ※定員になり次第締め切ります



健康を応援!



7

◆3~4カ月児健診(H28.5月生) 里 13:00~  
■もえないごみ・粗大ごみ/遠野町②、青笹町

14

◆6~7カ月児健診(H28.2月生)、BCG予防接種 里 13:00~  
■紙類・プラ製容器包装/遠野町②、青笹町、宮守町鱒沢(宮守第5区大平含む)  
●登記相談会(予約制) 10:00~

21

◆1歳6カ月児健診(H27.3月生) 里 13:00~ ◆1歳児健康相談(H27.9月生) 里 9:30~  
■ペットボトル・缶(飲料用)/遠野町②、青笹町、宮守町鱒沢(宮守第5区大平含む)  
●弁護士無料法律相談(予約制) 市 10:00~ ●消費者救済資金相談(予約制) 市 13:00~ ●行政相談 市 13:00~ ●心配ごと相談 市 10:00~

28

☆いわて減塩の日  
◆3歳6カ月児健診(H25.3月生) 里 13:00~  
◆育児相談(乳幼児) 里 9:30~  
■びん・プラ製容器包装/遠野町②、青笹町、宮守町鱒沢(宮守第5区大平含む)  
●登記相談会(予約制) 10:00~

5

◆3~4カ月児健診(H28.6月生) 里 13:00~  
■もえないごみ・粗大ごみ/遠野町②、青笹町

8

◆妊婦教室(要予約) ね 13:30~  
◆日本脳炎予防接種 里 12:40~  
■紙類・プラ製容器包装/土淵町、上郷町  
●行政相談 市 10:00~

15

■ペットボトル・缶(飲料用)/土淵町、上郷町

22 ☆秋分の日

■びん・プラ製容器包装/土淵町、上郷町

29

6 ◆妊婦教室(要予約) ね 13:30~ ◆日本脳炎予防接種 里 12:40~  
■もえないごみ・粗大ごみ/土淵町、上郷町、宮守町宮守第4区②・5区(笠平・雪谷沢・関谷・大平)・7区、宮守町鱒沢  
●弁護士無料法律相談(予約制) 市 10:00~  
●花巻年金事務所出張相談(予約制) 市 10:30~

9

◆日本脳炎予防接種 里 12:40~  
■紙類・プラ製容器包装/遠野町①、附馬牛町

16

◆育児相談(乳幼児) ね 10:00~  
■ペットボトル・缶(飲料用)/遠野町①、附馬牛町  
●人権相談 市 10:00~  
●心配ごと相談(弁護士) 総 10:00~

23

■びん・プラ製容器包装/遠野町①、附馬牛町

30

10

17

24

10月1

★SL銀河運転日(釜石行き)

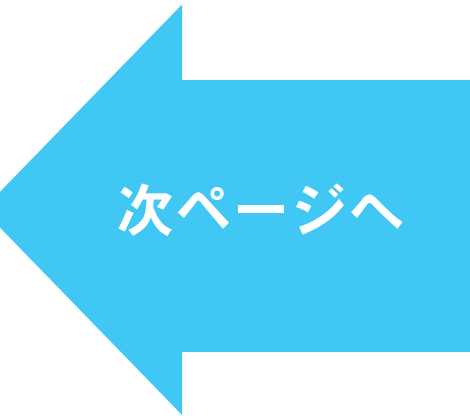
# 総合カレンダー Calendar

## 9月 ▶▶▶ 10月

# 休日当番医日程表を 折り込んでいます。

下半期分です!  
(10月~来年3月)

月	日	内科	外科	小児科	産科	皮膚科	泌尿科	眼科	耳鼻科	歯科
10月	11日(日)	時田	時田	時田	時田	時田	時田	時田	時田	アベ
10月	18日(日)	あいずみ	あいずみ	あいずみ	あいずみ	あいずみ	あいずみ	あいずみ	あいずみ	遠野
10月	19日(月・祝)	上郷	上郷	上郷	上郷	上郷	上郷	上郷	上郷	上郷
10月	22日(木・祝)	千葉	千葉	千葉	千葉	千葉	千葉	千葉	千葉	千葉
10月	25日(日)	中央	中央	中央	中央	中央	中央	中央	中央	ながね
10月	2日(日)	守口	守口	守口	守口	守口	守口	守口	守口	佐藤



②目立つ場所に貼る



①取り外す

使い方

### ★お断り★

日程表を取り外しやすくするため、今月号は中綴じ(ホチキス止め)を施していません。来月号からは、通常通り中綴じを施します。

## 国保をやめるときは、14日以内に届出が必要です!

遠野市国民健康保険(以下、国保)をやめた人は、14日以内に届出が必要です。国保をやめる時の手続きなどについて、お知らせします。  
◎問い合わせ 市市民課(☎62-2111内線263)

**ポイント1**  
「やめるとき」は…

- ★職場の健康保険に加入したとき
- ★転出したとき
- ★生活保護を受け始めた時

このようなときは、14日以内に国保をやめる届出をしてください。届出をしないと、保険料を二重に支払ってしまうことがあります。

**ポイント2**  
新しい保険証を医療機関に提示しましょう!

医療機関を受診している人で国保以外の保険証に切り替わった人は、**切り替わった月のうちに**、新しい保険証または健康保険資格取得証明書を受診している医療機関に提示してください。

**ポイント3**  
返金手続きが必要になる場合があります!

国保ではなくなったのに、国保の保険証を提示して医療機関を受診した場合、後日、返金の手続きをしていただく場合があります。忘れず届出をし、保険証を返却してください。



忘れずに、手続きを!

休日当番医 & 薬局	日付	内科	歯科	薬局
	11日(日)	時田医院 (☎62-2147)	アベ歯科医院 (☎62-3166)	
	18日(日)	あいずみ医院 (☎63-2021)	遠野歯科クリニック (☎62-2101)	遠野駅前薬局 (☎63-3300)
	19日(月・祝)	上郷町ほほえみスキンクリニック (☎68-3330)		わお調剤薬局 (☎68-3737)
	22日(木・祝)	千葉医院 (☎62-4039)		つくし薬局遠野店 (☎63-1717)
	25日(日)	中央診療所 (☎62-2277)	ながね歯科医院 (☎62-6454)	
	10月2日(日)	守口医院 (☎63-2170)	佐藤歯科医院 (☎62-0303)	はやせ薬局 (☎63-2155)

【注意】遠野病院(☎62-2222)は、救急指定病院。救急患者に限り診療します。

# 医科

※医科の休日当番医は、診療科を問わず診療します

診療時間▷午前9時～午後5時

遠野市医師会

	2日(日)	9日(日)	10日(月)体育の日	16日(日)	23日(日)	30日(日)
10月	守口 医院 ☎63-2170	菊池俊彦 クリニック ☎62-8600	上組町ほほえみ スキンクリニック ☎68-3330	とおの宮本眼科 ☎62-2035	時田 医院 ☎62-2147	川上 医院 ☎62-2051
11月	3日(火)文化の日	6日(日)	13日(日)	20日(日)	23日(水)勤労感謝の日	27日(日)
11月	あいずみ 医院 ☎63-2021	菊池俊彦 クリニック ☎62-8600	千葉 医院 ☎62-4039	守口 医院 ☎63-2170	上組町ほほえみ スキンクリニック ☎68-3330	とおの宮本眼科 ☎62-2035
12月	4日(日)	11日(日)	18日(日)	23日(金)天皇誕生日	25日(日)	31日(土)年末
12月	中央 診療所 ☎62-2277	時田 医院 ☎62-2147	川上 医院 ☎62-2051	あいずみ 医院 ☎63-2021	菊池俊彦 クリニック ☎62-8600	千葉 医院 ☎62-4039
1月	1日(日)元日	2日(月)年始	3日(火)年始	8日(日)	9日(月)成人の日	15日(日)
1月	守口 医院 ☎63-2170	とおの宮本眼科 ☎62-2035	中央 診療所 ☎62-2277	時田 医院 ☎62-2147	上組町ほほえみ スキンクリニック ☎68-3330	川上 医院 ☎62-2051
2月	22日(日)	29日(日)				
2月	あいずみ 医院 ☎63-2021	菊池俊彦 クリニック ☎62-8600				
3月	5日(日)	11日(木)建国記念日	12日(日)	19日(日)	26日(日)	
3月	千葉 医院 ☎62-4039	上組町ほほえみ スキンクリニック ☎68-3330	守口 医院 ☎63-2170	とおの宮本眼科 ☎62-2035	中央 診療所 ☎62-2277	
4月	5日(日)	12日(日)	19日(日)	20日(月)春分の日	26日(日)	
4月	時田 医院 ☎62-2147	川上 医院 ☎62-2051	あいずみ 医院 ☎63-2021	千葉 医院 ☎62-4039	菊池俊彦 クリニック ☎62-8600	

この日程表に関する問い合わせは、市保健医療課(☎62-5111)まで!

# 歯科

※祝祭日は診療しません

診療時間▷午前9時～正午

遠野歯科医師会

	2日(日)	9日(日)	16日(日)	23日(日)	30日(日)
10月	佐藤 歯科医院 ☎62-0303	打越 歯科医院 ☎60-1010	松原 歯科医院 ☎68-3222	沼崎 歯科医院 ☎62-4108	かしわばら 歯科クリニック ☎67-2010
11月	6日(日)	13日(日)	20日(日)	27日(日)	
11月	両川 歯科医院 ☎62-3211	飯高 歯科医院 ☎62-8917	アベ 歯科医院 ☎62-3166	宮守 歯科診療所 ☎67-2225	
12月	4日(日)	11日(日)	18日(日)	25日(日)	
12月	遠野歯科 クリニック ☎62-2101	ながね 歯科医院 ☎62-6454	佐藤 歯科医院 ☎62-0303	松原 歯科医院 ☎68-3222	
1月	8日(日)	15日(日)	22日(日)	29日(日)	
1月	打越 歯科医院 ☎60-1010	沼崎 歯科医院 ☎62-4108	かしわばら 歯科クリニック ☎67-2010	両川 歯科医院 ☎62-3211	
2月	5日(日)	12日(日)	19日(日)	26日(日)	
2月	飯高 歯科医院 ☎62-8917	アベ 歯科医院 ☎62-3166	宮守 歯科診療所 ☎67-2225	遠野歯科 クリニック ☎62-2101	
3月	5日(日)	12日(日)	19日(日)	26日(日)	
3月	ながね 歯科医院 ☎62-6454	佐藤 歯科医院 ☎62-0303	打越 歯科医院 ☎60-1010	松原 歯科医院 ☎68-3222	

## 保存版 休日急患診療当番医日程表

下半期分(平成28年10月～平成29年3月)

【お願い】

都合により当番医を変更することがありますので、  
受診の際は事前に電話で確認ください。

## 遠野病院

県立遠野病院は、  
救急患者・重症患者・紹介患者のみ診察します。

県立遠野病院は、市内で唯一の救急指定病院です。  
救急患者や重症患者など、命に関わるケースに対応するため、  
軽い症状の病気、ケガなどの診察は、基本的に受け付けていません。  
緊急ではない場合は、まず、お近くの医院を受診するようにしましょう。

問い合わせ  
県立遠野病院  
☎62-2222

## こども

急な発熱などで心配な時は、  
「こども救急電話相談」まで!

お子さんが急な病気などで心配な時、経験豊かな看護師がアドバイスします。  
「受診したほうがいいかな…」と迷った時は、まず、お電話を!

★年中無休  
★19時～23時受付

#8000 または 019-605-9000



# 問い合わせ・場所

◆各種健診・予防接種・健康相談・各種教室

問 市健康福祉の里保健医療課 (☎62-5111内線12)または宮守総合支所地域振興課 (☎67-2111)

■ごみ収集日

問 市環境課 (☎62-2111内線321) または宮守総合支所地域振興課 (☎67-2111)

※遠野町①=遠野町12区・13区、松崎町4～8区/遠野町②=遠野町1区・3区・5～7区(石倉除く)・14区/遠野町③=遠野町2区・4区・石倉・8～11区・15区/宮守町第4区①=相ノ山・欄場・沢田1班・駅前・東洋レンズ岩手工場脇/宮守町第4区②=オノ神・沢田2班・吉金・赤沢川

●行政相談

問 市経営企画部 (☎0198-62-2111内線233)

●心配ごと相談・無料弁護士相談

問 遠野市社会福祉協議会 (☎0198-62-8459)

●弁護士無料法律相談、多重債務者弁護士無料相談 (いずれも予約制)

問 消費生活相談窓口 (☎0198-62-6318)

●人権相談

問 盛岡地方法務局花巻支局 (☎0198-24-8311)

●消費者救済資金融資相談(予約制)

問 県消費者信用生活協同組合釜石相談センター (☎0193-23-2227)

●傾聴サロン

問 市健康福祉の里福祉課 (☎0198-62-5111内線18)

●登記相談会(予約制)

問 盛岡地方法務局花巻支局 (☎0198-24-8311)

●花巻年金事務所出張相談(予約制)

問 花巻年金事務所 (☎0198-23-3351)

開催場所は、次のとおり省略して表記しています

市…市民センター

里…遠野健康福祉の里

児…宮守児童館

宮…宮守総合支所

総…総合福祉センター

と…とびあ庁舎

ね…ねっとゆりかご

ち…ちょボラ

ま…遠野市まちおこしセンター

## 移動献血車「まごころ号」

- 9月21日(水) ①10時～11時▷mm1  
 ②12時～13時▷岩手東亜DKK(株)  
 ③14時半～16時半▷(株)クライン岩手事業所



「まごころ号」を見つけたら、愛と理解と行動を!

●問い合わせ 市福祉課地域福祉係(☎62-5111内線19)

11

12

13

■紙類・プラ製容器包装/遠野町③、綾織町、宮守町達首部  
●多重債務者弁護士無料相談(予約制) 市 10:00～

◆2歳児(H26.9月生)・3歳児(H25.9月生)歯科相談 里  
■紙類・プラ製容器包装/小友町、松崎町第1～3区、宮守町宮守(宮守第5区大平除く)  
●人権相談 市 10:00～

18

☆とおの家族の日

19

☆敬老の日  
☆食育の日

20

◆予防接種(四種混合、ヒブ、肺炎球菌、不活化ポリオ) 里 12:40～  
■ペットボトル・缶(飲料用)/小友町、松崎町第1～3区、宮守町宮守(宮守第5区大平除く)  
●傾聴サロン 市 10:00～

25

26

■びん・プラ製容器包装/遠野町③、綾織町、宮守町達首部

27

■びん・プラ製容器包装/小友町、松崎町第1～3区、宮守町宮守(宮守第5区大平除く)

2

3

■もえないごみ・粗大ごみ/遠野町③、綾織町

4

◆予防接種(四種混合、ヒブ、肺炎球菌、不活化ポリオ、B型肝炎) 里 12:40～  
■もえないごみ・粗大ごみ/小友町、松崎町第1～3区  
●傾聴サロン 市 10:00～

★S L 銀河運転日(花巻行き)

## 遠野テレビ【番組案内】 問い合わせ▶▶▶ 遠野テレビ(☎63-1711)

★日本のふるさと「遠野まつり」生中継 ★遠野市議会定例会

【生中継】 9月17日、11時00分～	【生放送】 ①9月2～14日の平日、10時～
【再放送】 ①9月17日、18時～	②9月15日、14時～
②9月18日、正午～18時～	【再放送】 開催日の18時～

HPで番組を紹介中! 遠野テレビ 番組表 検索

【お知らせ】 遠野テレビ使用料の減免措置があります。詳しくは... 遠野テレビ加入促進 検索



# 9月5日(月)～11日(日)は 救急医療週間

救急医療週間に合わせ、講習会と講演会を開催します。身近な人の命を救うため、ぜひ、参加ください。

◎申し込み・問い合わせ 遠野消防署(☎62-2119)

9/10 (土) 8時～17時半

## 上級救命講習会

地域や学校、職場で行われる講習に比べ、さらに専門的な内容を受講できます。

- ★内容 心肺蘇生法(成人、小児・幼児)、AED、異物除去、止血、搬送、応急処置全般の講習
- ★場所 市総合防災センター小会議室
- ★定員 先着15人
- ★申込方法 事前に電話で申し込みください
- ★その他 受講者全員に修了証を交付します



9/10 (土) 14時～15時

## 救急講演会

演題 「私が見た、聞いた、かかった、災害医療・救急医療」  
講師 県立遠野病院 院長 郷右近 祐司 氏

- ★場所 市総合防災センター大会議室
- ★その他 どなたでも聴講できます。



## パパとママの乳幼児応急手当講習会

9/11 (日) 9時半～12時

乳幼児が突然の病気や事故に遭った時の、応急手当について学びます。

- ★場所 遠野健康福祉の里検診室
- ★申込方法 市保健医療課(☎62-5111)または遠野消防署(☎62-2119)に、電話で申し込みください
- ★その他 受講者全員に修了証を交付します





## 図書館情報

### おすすめ本



『Q & A外国人・留学生支援  
「よるず相談」ハンドブック』  
永井 弘行 著 (創英社)

外国人をサポートする人が知っておくとよい知識を、Q & A方式で解説する実務手引書。必要手続、相談先一覧も収録された便利な一冊。



『空から降ってきた男』  
小倉 孝保 著 (新潮社)

1人の黒人青年が、航空機から転落死する事件が起こった。彼の携帯電話のデータを頼りに事件を追い、見えてきたのは、現代の奴隷社会という過酷な現実だった。



『フォックスクラフト1  
アイラと憑かれし者たち』  
インバリ・イセーレス 著 (静山社)

魔法の力を秘めた子ギツネ・アイラは、消えてしまった家族を探して危険だらけのニンゲン世界に足を踏み入れる。アイラの愛情あふれる冒険物語。



『はずかしがりやのしろうさちゃん』  
田島 かおり 作・絵 (ポプラ社)

しろうさちゃんは恥ずかしがり屋。おばあちゃんのお家でも隠れてばかり。でも、いろんなものを見てみたい。するとおばあちゃんが「いいもの」を作ってくれて…。

### イベント

読み聞かせの広場▷日時 9月25日(日)、11時～  
子ども映画会『ハローキティのアルプスの少女ハイジ』▷日時 10月1日(土)、11時～  
スポーツの本展 国体に合わせて、スポーツに関する本約170冊を展示・貸出します ▷期間 9月14日(水)～10月9日(日)  
※移動図書館の運行表は、市ホームページに掲載しているほか、各地区センターに備え付けています。

問い合わせ 市立図書館(☎62-2340)

### 移動図書館・休館日

◆寄贈者(敬省略)▷図書=菊池一明、小原茂、小林京子▷資料=阿部恵子  
◆移動図書館▷6日=小友町・宮守町鱒沢▷7日=市内福祉施設▷8日=綾織町▷15日=上郷町▷20日=宮守町宮守・達曽部①▷21日=土淵町▷23日=早瀬町・松崎町・宮守町鱒沢▷27日=青笹町▷28日=松崎町・鶯崎町▷10月4日=小友町・宮守町鱒沢▷5日=市内福祉施設▷10月6日=宮守町宮守・達曽部②▷10月7日=附馬牛町  
◆休館日 図書館・宮守ゆうYOUソフト館=9月5・12・19・26・30日、10月3・10日 博物館=9月30日

市民センターリニューアルオープン記念公演

## 第42回市民の舞台 「遠野物語ファンタジー」 キャスト・スタッフ

# 募集!

来年2月25日(土)・26日(日)に開催する「遠野物語ファンタジー」を、一緒に盛り上げ、支えてくれるスタッフ・キャストを大募集します! 遠野物語ファンタジーは、子どもからからお年寄りまで幅広い世代の市民ボランティアの皆さんに支えられています。あなたもスタッフとして感動の舞台に参加してみませんか? 年齢・経験は問いません。興味のある人は下記までご連絡ください!



◆公演日 平成29年2月25日(土)・26日(日)  
◆会場 市民センター大ホール



メイク

衣装



小道具

美術

■問い合わせ・申し込み (一財)遠野市教育文化振興財団事務局(☎62-6191)

## 第92回 遠野遺産

The Tono Heritage

認定第139号 無形文化遺産

### 遠野南部流鏝馬

所有者 遠野南部流鏝馬保存会 推薦者 遠野南部流鏝馬保存会

遠野南部流鏝馬の起源は、南部氏四代・師行が、八戸根城に居を構えた際に鎌倉鶴岡八幡宮の神事に習い、三戸の櫛引八幡宮に奉納したことに始まります。以後、長きにわたり受け継がれてきましたが、明治時代に中断し、継承の危機に直面しました。昭和28年、地元有志で結成された遠野南部流鏝馬保存会が、盛岡八幡宮の流鏝馬を基に復活。昭和54年、市指定無形民俗文化財に指定されました。現在も、武芸としての形式を守り、昔からの習わしに従い、奉納されています。

#### MEMO

住 松崎町白岩23地割19番地  
交 JR 遠野駅から車で10分  
問 松崎地区センター(☎62-2885)



### 9/24 遠野グローバルプラザ 映画上映会を開催

旧上郷中学校内にある遠野グローバルプラザでは、映画上映会を開催します。  
▶時間 14時～15時半▶場所 遠野グローバルプラザ(旧上郷中学校)▶作品「HAFU ハーフ」…日本におけるハーフの人々の暮らしを描いたドキュメンタリーです▶料金 大人/事前予約300円、当日500円 高校生以下/無料▶予約・問い合わせ 遠野グローバルプラザ 担当:山田(☎69-3633)

観に来てね!!



### 9/10 藍染体験を開催

昔ながらの染物、藍染めを体験できます。自分だけのオリジナル手ぬぐいを作ってみませんか? ※要予約▶時間 10時～12時▶場所 伝承園 染工房▶定員 10人▶講師 多田みえ子 氏▶体験料 1,500円▶持ち物 ゴム手袋、ボール(小)1個、エプロン▶問い合わせ 伝承園(☎62-8655)

### 募集 マナビィクラブ 「パッチワーク教室」

パッチワーク教室の生徒を募集! 今回はクリスマスのミニタペストリーまたはオーナメントを作成します。未経験の人にも丁寧に教えますので、お気軽に参加ください。  
▶日時 10月11・18・25・27日(全4回)、13時半～15時半▶場所 勤労青少年ホーム 集会室▶人数 20人▶受講料 500円(教材代の一部として)▶持ち物 裁縫道具、布▶講師 (財)日本手芸普及協会公認指導員 前田谷勝子 氏▶問い合わせ (一財)遠野市教育文化振興財団事務局(☎62-6191)

## 各種講座 イベント

### 募集 成人式実行委員を募集します!

来年1月8日に開催を予定している成人式の実行委員を募集します。自分たちの手で思い出に残る成人式を作り上げてみませんか? ▶対象 平成8年4月2日から平成9年4月1日生まれの人▶問い合わせ 市生涯学習スポーツ課学び支援係(☎62-4413内線212)



↑平成27年度成人式実行委員会の皆さん



## お知らせ

### 国体開催間近！秋の大掃除週間にご協力を

9月19～25日は秋の大掃除週間です。今年は、希望郷いわて国体の少年男子サッカー競技が、10月初旬に、本市で開催されます（P4参照）。国体の選手や関係者をおもてなしするためにも、下記のことにご協力ください。

- ポイント 家庭と事業所では…建物内の清掃と、建物周辺の環境整備に努めましょう
- 自治会などでは…自治会館などの清掃に加え、沿道のゴミ拾いなども行いましょう
- 問い合わせ 市環境課（☎62-2111内線850321）

### 建築物防災週間に合わせ特設防災相談所開設

8月30日～9月5日は建築物防災週間です。遠野土木センターでは、期間中、建築物の安全確保のための特設防災相談所を開設します。お気軽に、相談ください。

- 場所 遠野地区合同庁舎2階
- 予約・問い合わせ 遠野土木センター（☎62-9938）

### 「結核」は昔の病気と思いでいませんか？

結核は、昔の病気と思われがちですが、平成27年中には、県内で136人が結核と診断されています。

初期症状は風邪に似ていて▷タンが出る▷咳が2週間以上続く▷体がだるいーなどです。症状が出たら受診を。

■問い合わせ 県中部保健所（☎0198-22-4921内線230）

### スター・チャンネルの使用料を10月から改定

遠野テレビの有料番組「スター・チャンネル」の使用料を、10月視聴分から改定します。

- 使用料 改定前→2,160円 改定後→2,484円(月額、税込)
- 問い合わせ 料金改定について／スター・チャンネルカスタマーセンター（☎0570-013-111） 契約について／遠野テレビ（☎63-1711）

### 高齢者の悩み事などは「シルバー110番」まで！

岩手県高齢者総合支援センターでは、高齢者やその家族を対象に、各分野の専門家が無料で電話相談に応じます。※来所による相談可

- 相談項目 法律、医療、税金、年金、介護、認知症など
- 日時 9月17日(土)、10時～15時
- 無料相談電話 0120-84-8584
- 問い合わせ 岩手県高齢者総合支援センター（☎019-625-7490）

### 知的障がいに関する悩みは地域の相談員まで

知的障がい者やその家族が抱える相談に、知的障害者相談員が応じます。市内には3人おられます。

で、お気軽に相談ください。

- 相談員を紹介  
菊池昭夫さん(59歳)＝小友町＝菅田新一郎さん(62歳)＝綾織町＝松田光治さん(46歳)＝附馬牛町＝※任期は本年8月1日から平成30年7月31日まで。いずれも再任
- 問い合わせ 市福祉課（☎62-5111内線18）

### 10月2日(日)に法務局休日相談所を開設します

盛岡地方法務局花巻支局では、登記・相続・供託・戸籍などの相談に無料で応じる休日相談所を開設します。※要電話予約

- 時間 10時～16時
- 予約・問い合わせ 盛岡地方法務局花巻支局（☎0198-24-8311）

### 遺言、養育費、慰謝料は公正証書でしっかりと

公正証書は▷遺言▷養育費や慰謝料の支払い▷金銭の貸借▷土地や建物の貸借などの取り決め時に作成することで、権利の争いを防ぎ、財産を守ることができます。花巻公証役場では、無料相談会を実施します。※要電話予約

- 日時 10月1～7日、10時～16時
- 場所 花巻商工会議所3階
- 予約・問い合わせ 花巻公証役場（☎0198-23-2002）

### 司法書士による無料法律相談所を開設します

岩手県司法書士会では▷不動

産・商業登記手続きの代理▷訴訟書類の作成▷簡易裁判所の手続き代理ーなどの相談に応じる無料法律相談所を開設します。

- 日時 10月1日(土)、10時～15時
- 場所 あすもあ遠野
- 問い合わせ 岩手県司法書士会（☎019-622-3372）

### 岩手県行政書士会遠野支部による無料相談会

岩手県行政書士会遠野支部では▷相続▷遺言▷外国人の国籍▷土地の活用▷自動車に関すること▷各種書類の作成ーなど、暮らしに役立つ行政手続きの相談に応じる無料相談会を開催します。

- 日時 10月5日(水)、10時～15時
- 場所 遠野市交通安全協会
- 問い合わせ 岩手県行政書士会事務局（☎019-623-1555）

## 募集

### 将来の自衛官幹部を目指す防衛大の学生募集

詳細は、問い合わせください。

- 応募資格および一次試験日
- ①防衛大学校学生＝高卒見込から21歳未満、11月5・6日
- ②防衛医科大医学科学生＝高卒見込から21歳未満、10月29・30日
- ③防衛医科大看護学科学生＝高卒見込から21歳未満、10月15日
- 募集締切 9月30日(金)
- 申し込み・問い合わせ 自衛隊北上地域事務所（☎0197-63-6736）

### 女性就業援助技術講習の受講生を募集します

遠野高等職業訓練校では、フォトショップを使った高度な画像処理やホームページ制作などを学ぶ、メディアビジネス科の受講生を募集します。※女性限定。受講無料

- 募集期間 11月28日(月)まで
- 講習期間 11月1～28日の平日
- 申し込み・問い合わせ 遠野職業訓練協会（☎0198-62-6310）

## イベント

### 立丸第一トンネルの工事現場を見学できます

「復興支援道路」の国道340号の立丸第一トンネルが、工事の最盛期を迎えています。普段、見ることができないトンネル内部の工事現場を、見学してみませんか？

- 見学期間 来年11月頃まで
- 場所 宮古市小国1-22-1
- その他 現地集合・現地解散です。少人数でも対応します
- 申し込み・問い合わせ 遠野土木センター工務課道路整備チーム（☎0198-62-9938）

### リウマチに関する講演会と相談会などを開催

リウマチの専門医による講演会や相談会、写真展などを開催します。※参加無料

- 日時 10月2日(日)、13時半～16時
- 場所 ふれあいランド岩手研修室

(盛岡市三本柳8-1-3)  
■問い合わせ 日本リウマチ友の会岩手支部（☎080-1828-1962）

### 日本の祭りの原風景が残る「六神石神社例祭」

青笹町の六神石神社で例祭を開催します。郷土芸能の奉納や餅まき、抽選会、出店などがありますので、ぜひ、お越しください。

- 日時 9月22日(木)、10時～
- 場所 六神石神社境内
- 問い合わせ 六神石神社（☎62-2488）

ありがとうございました！

7月中に寄せられたご厚意を紹介

- ▶荒田進之介様(新穀町)…19日、中心市街地活性化に役立ててほしいと100万円が寄せられました。
- ▶沼田功様(盛岡市)…26日、市立博物館の事業に役立ててほしいと50万円が寄せられました。

ふるさと納税(寄附金)の詳細は、市ホームページへ。

ふるさと遠野応援寄附金

### 遠野第9区長が交代しました

【新任】  
佐々木正二さん(65歳)  
任期は平成30年3月31日まで

【退任】  
西山昌秀さん

### 市長ひとこと

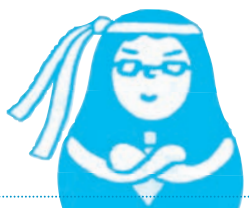


「そう簡単に認めてしまっては…」と、つつい、大声を上げてしまいます。そんな頃、若手職員2人がさわやかな笑顔で市長室に入ってきました。一人は保健師。カバンから取り出したのは血圧計。「市長、くれぐれも健康管理には気を付けてくださいね」と私の腕をとり測定してくれました。ちなみに、数値は上が少し高め、下は正常値でした。

遠野市長 本田敏秋

### 遠野教室 地域型コース新設しました！

- ・特進コース(中・高生対象)  
※難関高校、大学受験者【人数限定】
- ・一般コース(小・中・高生対象)
- ・基礎コース(小・中・高生対象)  
※定期テスト対策&復習  
お気軽に問い合わせ下さい。



個別指導 遠野教室 ☎0198-60-1661  
明光義塾 松崎町白岩10-15-21 <http://meikogijuku.jp/>

有料広告

### Voice 市民の声

市政なんでも相談箱に寄せられた意見・提言をご紹介します

Q：有名なコーヒー店やアイスクリーム店が、遠野にもあったらいいなあ…。(遠野町、女性)

A：建設中の市役所本庁舎に、市民が気軽に立ち寄れる喫茶スペースを作る予定です。ご希望のお店を市が作ることはできませんが、地域資源を生かしたまちづくりに取り組みます。(まちづくり再生担当)

寄せられた相談への回答は、市ホームページでも紹介中！

遠野市 市政何でも相談箱





遠野文化フォーラム

## 『遠野物語』の新時代 ～平地人を戦慄せしめよ～



上『遠野物語』について意見を交わす出演者  
右 遠野文化賞を受賞した小説家の京極さん

遠野の豊かな文化的資源を生かしたまちづくりを考える「遠野文化フォーラム」(遠野文化研究センター主催)は8月21、22の両日、あえりあ遠野などで開催され、市内外から380人が参加しました。

21日はあえりあ遠野で開かれ、遠野文化賞表彰式や遠野遺産と語り部の認定証交付式、シンポジウムなどを実施。遠野文化賞は、柳田國男の『遠野物語』を再構築した『遠野物語remix』の著者で小説家の京極夏彦さんが受賞しました。シンポジウムでは、有識者たちが『遠野物語』の新たな可能性についてユーモアあふれる語り口で意見を交わし、会場を沸かせました。

22日は市立図書館視聴覚ホールでショートフィルムの上映や、

「写真と遠野」と題して写真家の内藤正敏さん、新井卓さんによるトークライブが開催されました。



トークライブに聞き入る参加者たち

### 新たに認定された遠野遺産

※番号は遠野遺産認定番号

- 144 新里の愛宕神社(遠野、有形文化遺産)
- 145 卯子酉神社(遠野、有形文化遺産)
- 146 程洞稲荷神社(遠野、有形文化遺産)
- 147 長岡大日神社(綾織、有形文化遺産)
- 148 鷹鳥屋獅子踊り(小友、無形文化遺産)
- 149 下同心丁枡形と法華題目の碑(遠野、複合遺産)

8月9日 遠野西中学校プール落成式

## 新プールの水面に笑顔輝く

同校の生徒が落成式を開き、生徒や関係者ら120人は生まれ変わったプールの完成を祝いました。同校のプールは、建築から35年以上経過し老朽化が進んでいたため、平成27年度に改修工事に着手。新たに温水シャワーを導入するなど、生徒がより安全で快適に利用できるようにしました。総事業費は、約8,500万円です。



テープカットで落成を祝う関係者ら

8月7日～12日 東京大学サマーイノベーションプログラム

## 高校生と大学生が遠野を考える

東京大や海外の大学生22人と、市出身の高校生21人は、遠野みらい創りカレッジを拠点にフィールドワークなどを行いました。「発酵」や「森林」、「教育」など5つのグループに分かれ、遠野を元気にするアイデアを考案。今後は、高校生たちが自分たちの案を実行に移し、9月にはその成果を発表する予定です。



斬新なアイデアを発表

8月13日 市青年団体協議会10周年記念式典

## 東北復興への熱い思いを語る

式典はあえりあ遠野で開催され、市内の青年ら約80人が出席。功労者に感謝状を贈呈したほか、記念事業として、震災復興を祈念し今年5月にエベレスト登頂を果たした、俳優のなすびさんが講演を行いました。なすびさんは「信念をもって諦めず、努力を続ければ夢はかなう」と参加者へエールを送りました。



エベレスト登頂を果たしたなすびさんが熱弁

7月31日 遠野ホップ畑生き物観察会

## ホップ畑を観察しよう

観察会は松崎町のホップ畑で開かれ、参加した13人の親子は、ホップ畑に生息するクワガタやチョウなどの昆虫を観察しました。ホップ畑が遠野の自然環境に与える良い影響を体感してもらおうと、本市とキリンビールなどによるTKプロジェクトが初開催。観察後は、記録シートを作成し、発表会も開きました。



ホップ畑を観察する参加者

8月7日 いわたの名水20選「稲荷穴」でイベント

## ひんやり名水に親しむ夏

達管部地域づくり連絡協議会が企画したイベントには、親子連れなど300人が来場。ステージでは郷土芸能やパルーンアートショーが披露されたほか、根わさび入りそばの早食い競争やスイカ割り大会も行われ、会場は盛り上がりました。また、名水を使った流しそうめんも行われ、参加者は涼感を堪能しました。



名水を使った流しそうめんは大盛況

8月6日 第30回遠野市少年消防クラブ防火野球大会

## 防火を願って全カプレー!

市少年消防クラブ防火野球大会(市少年消防クラブ育成大会主催)が早瀬川緑地公園で開催され、市内から9チームが出場しました。開会式では、土淵野球スポーツ少年団の阿部和斗くんが「リオ五輪に負けないプレーをします」と力強く宣言し、プレイボール。子どもたちが一生懸命白球を追いかける姿に、応援に駆け付けた家族から大きな声援が

送られました。

この日は、第1回から同大会に協力してきた岩手アパレル株式会社の萩野茂男会長に感謝状が贈呈されました。

1\_優勝した上郷野球スポーツ少年団 2\_萩野会長に消防長から感謝状が贈られた



7月30日 長寿を家族らが祝福

## 上郷町の笹村コトさん100歳

コトさんの100歳を祝う会はあえりあ遠野で開かれ、家族らが祝福しました。本田市長が記念品と花束を贈呈すると、コトさんは「ありがとうございます」と元気にあいさつしました。コトさんは、大正5年に綾織町に生まれ、小学校で教べんをとりながら、夫・新二郎さんの文房具店を手伝い、2女を育て上げました。



本田市長から記念品を受け取るコトさん

8月3日 地方創生講演会「ごちゃまぜの力」

## いつも人が集う場所を

市は、同講演会をあえりあ遠野で開催し、市民ら120人が参加しました。生涯活躍のまち推進協議会の雄谷良成会長が「ごちゃまぜの力 人が集まる 育つ元気」と題し講演。多様な立場や世代の人が関わりあい、地域づくりに参加する場づくりの経験を紹介し、「普段から人が集まれる場所を創ることが大切」と呼びかけました。



地域活性化の手法を熱弁する雄谷さん





# みんなの広場

## わがやのアイドル

遠野の元気なわらすっこたちを紹介します。

## Child

宮守町



佐々木 陽麻くん  
(H28. 1. 9生)

達也さんのお子さん

上郷町



潤さんのお子さん

青山 虎徹くん  
(H25. 9. 21生)

### 「わがやのアイドル」写真募集!

お子さんの笑顔を広報に掲載し、記念の一冊にしてみませんか? ▶対象 未就学児(兄弟や姉妹と一緒に写っている写真でも可)▶申込期限 9月16日(金)▶申込方法 住所、氏名(お子さん・保護者)、電話番号、写真を下記に郵送またはメールでお寄せください▶問い合わせ 市経営企画部広報担当(☎62-2111内線233 メールアドレス: koho@city.tono.iwate.jp)

## Marriage

## 私たち、結婚しました!

### 「私たち結婚しました」写真募集!

結婚の思い出に写真を掲載してみませんか? お気に入りの写真(携帯電話で撮影した画像も可)をお寄せください。▶問い合わせ 市経営企画部広報担当(☎62-2111内線233メールアドレス: koho@city.tono.iwate.jp)



石田 善明さん 26歳  
美紀さん 25歳  
=松崎町=

## ターンズ

遠野にI・J・Uターンした人をご紹介します!

遠野の風景に憧れて、暮らしたいと思いました。



★主な経歴  
①岩手大学卒②静岡県浜松市で就職、結婚→③'12年移住

## TURNS

J ターン

### Q. 遠野に移住した理由は?

遠野を代表する写真家・浦田穂一(ほいち)の作品に感銘を受け、いつか遠野で暮らしたいと思っていました。震災後、祖父母がいる環境で子育てしたいと移住を決意しました。

### Q. 現在の遠野ライフは?

家族で近所の山に登ってみたり、史跡を巡ってみたりと、遠野を満喫しています。浦田さんになった

つもりで、子どもの笑顔や遠野の風景をカメラに収めています。

### Q. 今後の目標は?

ニュートリノの検出センサーを開発した会社での経験を生かし、最先端技術で地域を元気にしていければと思っています。そのために、現在は岩手大学の大学院で研究中です。仕事も子育ても、いろいろなことに挑戦したいですね。



↑家族で近所の草原をお散歩



Vol. 5  
鈴木 順さん(左)  
会社員(光学機器開発)、39歳=宮守町下宮守在住、宮城県出身=  
【写真】左/長女の里奈ちゃん(8歳) 右/長男の悠斗君(3歳)を抱っこする、奥さんの友恵さん(38歳、盛岡市出身)

【お知らせ】 遠野への移住・定住に関する相談は、「で・くらす遠野」まで! (☎62-2111)

\\ 子育てするなら遠野! // Vol. 27

## わらすっこインフォ

## Info

### 予防接種の接種期限が迫っています!

市は、乳幼児期に受けた予防接種の追加免疫として、小・中学校入学前に受ける予防接種の予診票をお送りしています。予防接種の接種期限は本年9月30日までです。期限内に市指定の医療機関に予約し、予防接種を受けましょう。



- ★接種内容…①麻しん風しん混合予防接種②ジフテリア破傷風混合予防接種
- ★対象…①保育園・幼稚園の年長児②小学6年生
- ★接種期限…本年9月30日まで
- ★接種場所…市指定医療機関
- ★接種費用…無料
- ★持ち物…母子健康手帳、予防接種予診票

### ひとくちメモ

母子健康手帳には、これまでの予防接種履歴が記載されています。進学や就職、海外渡航の際には予防接種履歴の提出が必要ですので、大切に保管しましょう。

※期限内に接種できなかった場合は、下記までご連絡ください

問い合わせ 市保健医療課(☎62-5111内線12、20)

食生活改善推進員おすすめ

## 栄養満点♪ 食育レシピ

## Cook



### キャベツとチーズのサラダ

今月のレシピ担当は  
遠野町食改善推進委員の皆さん

1人分の栄養価

エネルギー 93kcal、タンパク質 3.2g、脂質 2.4g、カルシウム 76mg、食塩 0.5g

### ●材料(4人分)

キャベツ200g、ニンジン20g、タマネギ50g、プロセスチーズ60g、A(オリーブオイル大さじ1、酢小さじ2~大さじ1、砂糖小さじ2、塩・こしょう少々)

### ●作り方

1 キャベツ、ニンジンは千切りにし、2.2gの塩(分量外)を振り混ぜ、タマネギは薄切りにして塩少々を振り

混ぜる。しばらくおいた後、それぞれ塩を洗い流し水気を切る。

2 チーズを5mm角に切り、Aを混ぜ合わせる。

3 ポールに1とチーズを合わせ入れ、Aを加えてあえる。

### ! おすすめポイント

さっぱりしていて、栄養豊富! 作り置きもできます。

## おめでた

7月31日まで届け出分( )内は性別と保護者

遠野	小時田想乃(女)	(草也)
	湊亮仁(男)	(拓也)
	佐藤頼牙(男)	(裕樹)
	山崎心斗(男)	(智)
綾織	菅田宝来(男)	(一央)
附馬牛	菊池愛(女)	(哲)
青笹	工藤天照(男)	(祐也)
	菊池昇翔(男)	(健泰)
	多田陽瀬(男)	(将太郎)
上郷	佐々木碧海(男)	(瞭太)

## おくやみ

7月31日まで届け出分( )内は年齢と行政区

遠野	濱田モト	(86歳・6区)
	後藤廣丈	(71歳・5区)
	水内智江	(79歳・10区)
	石直好弘	(83歳・9区)
	八木シク	(91歳・7区)
綾織	松田敬	(86歳・4区)
	菅田富夫	(83歳・1区)
	藤原岩人	(90歳・5区)
小友	鈴木トキ	(94歳・1区)
	及川スミヨ	(90歳・3区)
	及川勝子	(66歳・3区)
附馬牛	上村京子	(61歳・2区)
松崎	村上エン	(93歳・4区)
	大橋留蔵	(87歳・2区)
土淵	川前光司	(62歳・3区)
	石田サトエ	(96歳・8区)
	近江榮蔵	(97歳・9区)
青笹	小時田百合子	(85歳・3区)
	菊池ハナエ	(100歳・1区)
上郷	菊池八雄	(81歳・7区)
	菊田カツエ	(103歳・6区)
	菊池正吉	(64歳・6区)
宮守	佐々木勘一	(85歳・達6区)
	菊池明	(81歳・宮4区)
	阿部クラ	(88歳・宮1区)
	菊池房	(87歳・宮5区)

※慶弔欄は、掲載を希望された方のみ掲載しています



**七五三ご予約受付中**  
  
**笑顔**  
**撮ります!!**  
 あかつきスタジオ (さびあかい) ☎0198-62-3520

有料広告

**9/24** 10-17時 (土) **完成見学会**  
**25** 10-16時 (日)  
 松崎町白岩葉研淵地内  
 ~遠野北小学校付近~  
 近隣には案内看板設置  
 詳細は21日の折込チラシで  
**立石工務店** 早瀬町2丁目7番31号  
 株式会社 ☎0120-19-1731

有料広告

◆リオ五輪に沸いた夏。日本選手団の活躍に、私も勇気をもらいました。リオの次は、いよいよ、希望郷いわて国体です。今月中旬には、「国体応援ガイド」を全戸配布します(P4参照)。みんなで盛り上げ、感動の国体にしましょう! (菊池)

◆緑のふるさと協力隊員の浦川さんを取材。表紙を撮るために何度も活動にお邪魔しました。山、高原、まつり会場と動き回る浦川さんを見て、二十歳の自分はどうだったかと考え…うっ、頭が痛い。彼女に習い、私も挑戦していきます! (及川)

ホット  
 つとま

**車検のコバック**  
 遠野店  
**車検が安い!安心の全国チェーン**  
 コバック 車検証をお手元にお電話下さい  
**0120-322-589**  
 岩手県遠野市松崎町白岩19-60-1  
 有限会社 駒形モーターズ  
 ●営業時間/AM8:30~PM6:30  
 ●定休日/水曜日  
 ホームページからご予約できます <http://www.kobac.co.jp>

有料広告

青春  
**セッション**  
**のトーク!**

Tadano Takashi

▶▶ **但野 貴志** さん (21歳)  
 =釜石市出身、青笹町在住=

**感謝の気持ちを込めて  
 笑顔で郵便物を届けたい!**

東日本大震災で被災し、遠野に移住した貴志さん。遠野郵便局に就職して、4年目を迎えます。「確実に配達できるように、常に安全運転を心がけています」と人懐っこい笑顔で語ります。

日々の疲れは、音楽で癒します。アナログならではの音が好

きで、レコード収集や創作活動に没頭。好きな音楽を聴いて、リラックスし、仕事へのモチベーションを上げています。

「お世話になっている地域の人に感謝の気持ちを込めて、笑顔で郵便物を届けたい」と意気込みを語ってくれました。

- ◆休日の過ごし方は…スケートボード、レコード集め
- ◆自己分析すると…ポジティブ
- ◆理想の女性は…気遣いのできる人



**遠野市の皆さん、応援ありがとうございます!  
 ぜひ、熊本県菊池市へお越しください!**

この度の熊本地震の発生にあたり、遠野市の皆さんから温かなご支援と励ましをいただき心より感謝申し上げます。熊本県菊池市では、**10月13(木)~16日(日)の4日間**、全国の菊池(地)姓の皆さん、菊池一族にゆかりや関心の

ある皆さんをお招きし、「菊池秋まつり」を開催します。菊池一族の歴史をつなぐシンポジウムや交流会なども開催し、菊池市をあげて心を込めた「おもてなし」をいたします。皆さん、ぜひ、菊池市へお越しください。

問い合わせ  
 熊本県菊池市役所  
 商工観光課  
 ☎0968-25-7223  
 菊池市  検索