

KOHO

TONO

広報遠野

3

2016
No.129

広報遠野は「永遠の日本のふるさと遠野」の
元気を発信する総合情報誌です。

Public Relations Magazine

第41回遠野物語ファンタジー

「お月お星の涙」

市からのお知らせ

『遠野市暮らしの便利ガイド』発行
3・11を忘れないー。
障害者差別解消法が始まります

各種表彰結果

キラッと、遠野人。

青春のトーク

佐々木 日菜 さん(宮守町鱒沢)

濱田芽生子の

挑戦

折り込み

休日当番医日程表(上半期)

濱田芽生子の

希望郷いわて国体2016冬季大会スピードスケート成年女子に出場した本市出身の濱田選手。地元国体に全身全霊をかけて挑む姿を追った。



◎プロフィール
はまだ・めいこ 遠野市松崎町出身、若手県立大学2年。身長159センチ。県のスポーツ選手育成事業「いわてスーパークィーン」の一期生。スケートの素質を買われ、盛岡農高で本格的にスピードスケートを始める。高校時代を含め、これまで国体4大会連続入賞を果たしている。

挑戦

Challenge



1

大会成績

- ・成年女子500メートル 8位
- ・成年女子2,000メートルリレー 4位

1_500メートル決勝の第1コーナー。濱田(赤のユニフォーム)は曾我こなみ(青のユニフォーム)の後に食らいつく 2_勝負をかけるも転倒。悔しさにうつむく濱田だったが、会場からはあたたかい拍手が送られた 3_最終日に行われた成年女子女子2,000メートルリレー。4位で来た2走の選手からバトンを受け取り快走。4位入賞に貢献する滑りを見せた



3



2

「悔

しい。本当に悔しいです」と濱田は涙をこらえ、唇を噛みしめた。

希望郷いわて国体2016冬季大会スピードスケート競技は1月28〜31日の4日間、盛岡市の県営スケート場で行われ、全国の強豪選手が激闘を繰り広げた。濱田は、実力者ぞろいの中代表として、成年女子500メートルと2000メートルリレーに出場した。

スピードスケートは、1周400メートルのリンクを周回しタイムを競う競技。国体では、複数が同時にスタートするシングルトラックで行われ、予選、準決勝、決勝の勝ち抜き方式で争われる。

28日の500メートル予選では、濱田の滑りは完璧だった。練習で自信をつけたスタートダッシュが決まり、みるみるうちに後続を引き離し1着でゴール。滑り終わった後には笑顔を見せ「自分のレース展開ができた」と胸を張った。29日の同決勝。スタートでいつも通りのいい滑り出し

「地元国体にかける思いは誰よりも強かった」

を見せた。第一コーナーでは、同じ県代表で、前大会覇者の曾我こなみ(ホテル東日本)の後につき4番手に。バックストレートでも粘り強く食らいつき、4番手のまま第3コーナーへ。しかし、最終コーナーで勝負をかけた瞬間、バランスを崩し転倒。レースに復帰するも、最下位の8位でゴールした。

悔しさにうつむく濱田だったが、最後まで諦めずに滑りきった勇姿に、会場からは「よく頑張った」と惜しめない拍手が送られた。

31日のリレーでは、4位入賞に貢献する活躍で、悔しさを晴らす滑りを見せた。

濱田にとって、地元開催の国体には特別な思いがあった。スピードスケートを始めた高校時代から「全国1位」という目標を掲げながら、来る日も来る日も練習を積み重ねてきた。「地元国体で優勝を飾り、応援してくれる家族や仲間、そして自分を育ててくれたふるさとに恩返しした

い」。この思いとスケートへの情熱が、濱田の成長を支え続けてきたのだった。その分、今大会の悔しさは、誰よりもあっただろう。

大会終了後、濱田は「コーナーワークが課題。これから重点的に取り組んでいく」と必死で前を見た。

「皆さんの期待に応えられるよう、また、スケート競技に興味を持ってもらえるように、もっと強くになりたい」とさらなる飛躍を誓う。

スケートへの熱い思いと人一倍の負けん気で、濱田は挑戦し続ける。さらなる進化を目指して。



国体の翌週に行われた清養園保養センターの「氷上まつり」には、地元の子もたちにスケートの楽しさを教える濱田の姿があった

東日本大震災5年 後方支援の集い

本市を拠点に実施した後方支援活動を振り返り、今後の災害対応について考える、市民の集いです。どなたでも参加できますので、ぜひお越しください。※入場無料



■日時_ 3月12日(土)、14時～16時半

■場所_ あえりあ遠野 交流ホール

■内容_ ①集いの誓い…黙とう、記帳簿などの奉獻、誓いのことば ②後方支援活動紹介…記録映像の放映など ③後方支援活動関係者あいさつ…宗像久男氏(元陸上自衛隊東北方面総監)、六車昌晃氏(元陸上自衛隊第9後方支援連隊長) ほか ④防災基調講演(右記参照) ⑤取り組み事例発表(右記参照) ⑥東京都調布市との災害時相互応援協定締結式

防災基調講演
「外から見た3・11
遠野市後方支援活動と官民連携の地域防災」

講師：織原 義明 氏
(東京学芸大学教育学部物理科学分野専門研究員)

取り組み事例発表
「官民連携による防災対策の取り組み」

事例発表者：山本順一氏(遠野町第3区長)、佐々木進氏(前岩手県石油商業協同組合遠野支部長)、佐藤克憲氏(東京大学救援・復興支援室遠野分室係長)、清水慈子氏(静岡県ボランティア協会職員) 総括：織原義明氏

問い合わせ 市防災危機管理課(☎62-2111内線381)

「震災から5年 ～遠野文化研究センター特別講座～ 遠野は文化の力で何ができたのか」

遠野文化研究センターが震災から続けてきた「三陸復興プロジェクト」を振り返りながら、遠野の果たした役割、東北の現状について考えます。

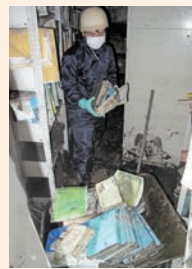
■日時_ 3月18日(金)、10時～12時

■場所_ 図書館視聴覚ホール

■定員_ 60人

■受講料_ 無料

■申込方法_ 前日までに電話で申し込みください



問い合わせ 市調査研究課(☎60-2800)

お知らせ

記帳台を設置します

市は、東日本大震災でお亡くなりになられた方々の冥福をお祈りするため、市内2カ所に記帳台を設置します。

<とびあ庁舎>

設置場所：2階市民課前
期間：3月4日～11日
時間：8時半～19時

<宮守総合支所>

設置場所：1階ロビー
期間：3月7日～11日
時間：8時半～17時15分

広報遠野

Contents 目次



02 濱田芽生子の挑戦 ～冬季いわて国体～

05 3・11を忘れないー。



06 第41回遠野物語ファンタジー お月お星の涙

08 キラッと、遠野人。



12 総合カレンダー

14 休日当番医日程表(上半期)

18 「障害者差別解消法」が始まります!

19 我ら、国体応援団!

20 学びのいずみ

22 インフォメーション

24 まちの話題

26 みんなの広場

28 青春のトーク ほか



Statistics 各種統計

市の人口(1月末現在)
男性:13,827人(-2)
女性:14,843人(-20)
計:28,670人(-22)
高齢化率:36.7%
世帯数:10,894世帯(-6) ※()内は前月比

交通事故発生件数(1月中)
物損63件 人身0件 死者0人

救急車出動回数(1月中) 103回

火災発生件数(1月中)
建物0件 車両0件 その他1件

Public Relations 広報広聴

ホームページのご案内
情報満載の市ホームページでは、広報遠野の最新号やバックナンバーもご覧いただけます。

遠野市

市政なんでも相談箱のご案内

市への意見・提言、広報遠野への感想などは、市の施設などに設置している「市政なんでも相談箱」(右図)までお寄せください。



遠野での暮らしを応援する一冊!

『遠野市暮らしの便利ガイド』 をお届けします!

市は、市制施行10周年を記念し、『遠野市暮らしの便利ガイド』(以下、便利ガイド)を発行します。

便利ガイドとは、市の窓口業務や各種手続きの方法、施設案内、医療情報などをまとめた冊子です。遠野での生活をより便利に、より快適にすることを目的に作成しました。

市と(株)サイネックス(大阪本社、村田吉優代表取締役)の官民協働発

行事業として取り組み、発行経費は約150の市内企業・団体からの広告収入でまかないました。協賛頂いた皆さまには、厚く御礼申し上げます。

便利ガイドは、3月17日(木)以降に市内全戸にお届けします。ぜひ、ご活用ください。

【問い合わせ】

市経営企画部(☎62-2111内線231)



3/17
発行

第41回市民の舞台
遠野物語ファンタジー

お月お星の涙

第41回市民の舞台「遠野物語ファンタジー」お月お星の涙（同実行委員会主催）は2月20・21の両日、みやもりホールで上演されました。家族愛を描いた物語に、800人の観客が涙しました。



今

写真／姉妹と父母が再会し、家族の絆を取り戻す感動のクライマックス。迫真の演技が観客の涙を誘った

作は、昭和54年の第4回公演「お月お星の涙」をリメイク。これまでキャストとして多数出演している、細川順子さんが初めて脚色と演出を担いました。市民センターが大規模改修中のため、今回の会場はファンタジー史上初の、みやもりホール。いつもと違う環境に戸惑いながらも、キャスト・スタッフ総勢200人は、心を一つに約4カ月にわたる舞台づくりに励みました。物語は、江戸時代の宮守町が舞台で、異母姉妹の強い絆が、壊れかけた家族を再び一つにするという美し

いストーリー。2幕12場の舞台では、キャストによる迫真の演技が観客の涙を誘い、音楽の生演奏や少年少女合唱隊による情感あふれる歌、効果的な音響と照明が舞台を盛り上げました。フィナーレではファンタジーの歌を全員で合唱。キャストとスタッフが出口で観客をお見送りし、会場は感動に包まれました。3回の公演はいずれもほぼ満席で、延べ観客数は約800人。みやもりホールでの初公演は大成功に終わり、ファンタジーの歴史に新たな1ページが刻まれました。

みやもりホールらしい 臨場感ある舞台に仕上がった

スタッフ・キャストの皆さんの情熱に支えられ、みやもりホールでもファンタジーの世界を創り上げることができました。客席と舞台が近い同ホールならではの、臨場感ある舞台に仕上がったと思います。観に来てくださった皆さま、本当にありがとうございました！



脚色・演出
細川 順子 さん
39歳＝上郷町＝

【あらすじ】

宮守のとある集落に、仲良く暮らす異母姉妹のお月とお星。村は数年続く凶作に苦しみ、父の助松は出稼ぎに行くことに。助松がいなくなった後、母のサトは、実の子であるお星を愛するあまり、先妻の子・お月に辛く当たるようになり、ついには山に捨ててきてしまう。お星は、姉を追って山に入り、無尽和尚のおかげで再会する。山を下りた二人は笛と歌声がお殿様に認められ、お城に上ることになった。ある日、二人の美しい唄が父母の耳に届き、家族は再び一つになる。



1_お星が生まれ、家族の仲むつまじい情景から物語は始まる。この後、家族に悲劇が待ち構える 2_バレエスタジオのメンバーによる美しい舞が舞台を効果的に演出 3_地元の「湧水神楽」は秋祭りのシーンに出演 4_母のサトは、継子のお月を嫌うようになる。狂気を感じさせる迫真の演技に観客は息を飲んだ



5_今作にも、幅広い年代の役者が出演した 6_無尽和尚に助けられ、山で暮らしていたお月は、探しに来たお星と再会。和尚は二人で力を合せて生きていくように諭す 7_出稼ぎから戻り、変わり果てた妻を見て自責する父の助松 8_姉妹の笛の音と歌声がお殿様を感動させ、二人はお城に迎えられる



写真／姉妹が父から教わった唄を奏でるシーン。美しい音色が会場に響き渡り、観客をファンタジーの世界に誘った



お月役
越田 友美 さん
＝遠野高2年＝
客席からの大きな拍手に涙
主役を任されたときは、不安でいっぱいでしたが、たくさんの人に支えられ、3回とも演じることができました。フィナーレで観客の皆さんから大きな拍手を頂いた時、感動して思わず泣いてしまいました。



お星役
浅沼 未希 さん
＝遠野西中2年＝
楽しみながら演技できた
みやもりホールは客席が近くて緊張したけれど、最後は観客との一体感を楽しむことができました。稽古は厳しく、この4カ月は長く感じましたが、本番は楽しくて、一瞬の出来事のように感じられました。



サト役・お月(幼少)役
平山 仁美 さん
みちる ちゃん
(35歳・5才)＝松崎町＝
次回も親子で出演したい
第30回公演以来の出演で、しかも今回は親子での参加。今までに無い達成感を味わうことができました。昔と変わらない、ファンタジーの雰囲気は心地良かったです。次回も親子で参加したいと思います。

お知らせ▷今公演の様子が遠野テレビで放送されます(放送日時…3月19・20・26・27日、15時～・20時～)

第42回 遠野市教育文化 振興財団顕賞式

【敬称略】

◎遠野市民文化賞

ロナルド・A・モース(アメリカネバダ州在住) 昭和50年に『遠野物語』を英訳出版。グローバルな視点で、遠野の魅力

◎教育文化特別奨励賞

◆児童生徒の部体育活動部門

長山美空(遠野中1) 知事杯争奪第37回若手県少年空手道選手権大会中学1年生女子個人組手の部で第1位ほか。

◎教育文化奨励賞

◆一般の部文化活動部門

新田光志(東館町) 遠野物語ファンタジーの音楽監督を通算18回務め、音楽を通じて地域文化の発展に貢献。

◆一般の部教育活動部門

遠野中学校PTA 昭和56年より、市PTA連合会の事務局を務め、市内のPTA活動を牽引し、教育の充実に貢献。

◆一般の部社会活動部門

の部で第1位。

高橋俊平(同1) 同レース部門50メートルプリント16歳小学1年生以下混合の部で第1位ほか。

小原快都(遠野中1) 「第19回若手県中学校新人大会陸上競技男子1年1500メートルで第1位。

北湯口鮮(同2) 「知事杯争奪第37回若手県少年空手道選手権大会」中学2年生女子個人組手の部で第1位ほか。

多田葉(遠野東中3) 同中学3年生女子個人組手の部で第1位。

菊池巴(遠野中2) 「市中学校総合体育大会」駅伝競走女子の部2区で区間新記録により第1位。

及川誌月(同3) 同駅伝競走女子の部1区で区間新記録により第1位。



58個人・22団体が栄えある賞を受賞

菊池昌迪(青笹町) 「平成27年度若手県若年者技能競技会木造建築科1年の部」で金賞。

◆児童生徒の部文化活動部門

鳥屋部心桜(附馬牛小3) 「平成27年度第16回MOA美術館釜石・遠野・大槌地区児童作品展」でMOA美術館奨励賞。

佐々木寧音(同) 「第43回若手県書写書道作品コンクール」硬筆の部で若手県教育委員会教育長賞。

野村光太郎(同4) 「3・11東日本大震災遠野市後方支援資料館感想文」で遠野市長賞・最優秀賞。

高橋一華(宮守小6) 「平成27年度第5回秋田県地域伝統芸能大会」年少の部で最優秀賞。

赤坂八枝(遠野中1) 「平成27年度地域安全運動ポスター・標語コンクール」振り込め詐欺被害防止の部で最優秀賞。

斉藤夢羽(同) 「第28回ライオンズ国際平和ポスターコンテスト」東北ブロックで最優秀賞ほか。

村上志保(同2) 「平成27年度絵で伝えよう!わたしの町のたからもの」絵画展で日本ユネスコ協会連盟会長賞。

菊池紀花(同3) 「第52回全国中学生海の絵画コンクール」で東北の部銅賞、全国では佳作に入賞。

新田恵理(遠野高1年) 「全国童謡歌唱コンクール第30回東北ブロック大会」大人部門で最優秀賞。

千葉胡桃(遠野緑峰高1年) 「平成27

年度若手県高等学校文化連盟写真専門部夏季写真コンテスト」で特賞ほか。

金野千晶(同) 同コンテストで特賞。

小原香澄(同) 「平成27年度若手県高等学校文化連盟写真専門部スライドフォトコンテスト」で特賞。

池端洗葵(同2) 同コンテストで特賞。

浅沼諒(同) 「第38回若手県高等学校総合文化祭」写真部門で最優秀賞。

小林志嵩(同3) 「若手日報第14回高校生フォトコンテスト」で1席。

瀧澤廉(同) 「平成27年度若手県学校農業クラブ連盟大会」家畜審査競技肉用牛の部で最優秀賞ほか。

遠野緑峰高3年野菜研究班 同ブロックで最優秀賞ほか。

遠野緑峰高3年草花研究班 「第19回ポランティアスピリット賞」でブロック賞。

松田開地(花巻北高1) 「平成26年度環境・科学研究発表会」中学校の部において「音」について追求した研究内容が評価。

土淵小学校 「水生生物による水質調査」で小鳥瀬川の水質調査を20年間取り組んできたことが評価。平成27年度若手県知事より感謝状ほか。

◆児童生徒の部体育活動部門

守口和希(遠野小3) 「知事杯争奪第37回若手県少年空手道選手権大会」小学3年生男子個人組手の部で第1位。

菊池快(鱒沢小5) 同小学5年生男子

第1位。

浅沼壮真(東海大学山形高1) 「平成27年度山形県高等学校新人体育大会」空手道競技男子団体組手の部で第1位。

ヴァレンテとおのサッカースポーツ少年団 「第42回若手県サッカースポーツ少年団大会」で第1位ほか。

遠野中サッカー部 「第62回若手県中学校総合体育大会サッカー競技」で第1位。

遠野高サッカー部 「第94回全国高等学校サッカー選手権大会」で第1位ほか。

遠野市空手道連盟小学1・2年生団体組手(高橋蔵之介、菅原賢太、菊池琉依)

「知事杯争奪第37回若手県少年空手道選手権大会」小学1・2年生団体組手の部で第1位。

遠野市空手道連盟小学3・4年生団体組手(高橋わかば、松田郷佑、照井鷹斗)

同小学3・4年生団体組手の部で第1位。

遠野市空手道連盟小学5・6年生団体組手(宮澤圭汰、菊池快、小野寺汰月)

同小学5・6年生団体組手の部で第1位。

遠野市空手道連盟小学生総合 同大会小学生総合の部で第1位。

遠野市空手道連盟中学生女子団体組手(北湯口鮮、長山美空) 同中学生女子団体組手の部で第1位。

遠野一輪車クラブ全国小学4年生以下

ペア(千田玲那、菊池紗樺)「全国小学生一輪車大会」ペア演技部門小学4年生以下の部で第1位。

遠野一輪車クラブ若手小学4年生以下

個人組手の部で第1位ほか。

高橋わかば(綾織小3) 同小学3年生女子個人組手の部で第1位ほか。

松田郷佑(遠野小4) 「東日本大震災復興記念全日本防具付空手道選手権大会」第40回宮城県防具付空手道選手権大会」小学4年生男子個人組手の部で第2位ほか。

松山虎雅(同) 同小学4年生男子個人組手の部で第3位。

守口佳希(同5) 同小学5年生男子個人組手の部で第2位。

菅原賢太(綾織小1) 同小学1年生男子個人組手の部で第2位ほか。

高橋蔵之介(同) 「第3回東北少年少女空手道選手権大会」小学1年生男子個人組手の部で第2位ほか。

藤原真結(宮守小3) 同小学3年生女子個人組手の部で第3位。

菅原美姫(綾織小4) 「第35回全東北北海道防具付空手道選手権大会」小学4年生女子個人組手の部で第3位。

松田心菜(同) 「2015若手県一輪車競技大会」レース部門400メートルプリント20歳小学5・6年生女子の部で第1位ほか。

千田玲那(遠野北小4) 同レース部門100メートルプリント20歳小学4年生女子

の部で第1位。

ペア(千田玲那、吉田ひかり)「2015若手県一輪車競技大会」ペア演技部門小学4年生以下の部で第1位。

遠野一輪車クラブ対抗リレーAチーム(馬場ひなた、松田心菜、瀬川瑠萌、千田玲那) 同レース部門対抗リレーAの部で第1位。

遠野一輪車クラブ対抗リレーBチーム(田中愛永、吉田歩果、菊池紗樺、小笠原暖奈) 同レース部門対抗リレーBの部で第1位。

遠野一輪車クラブ対抗リレーCチーム(菊池彩純、佐々木朱理、宮澤来美香、琴畑歩美) 同レース部門対抗リレーCの部で第1位。

遠野一輪車クラブAmuse!(小笠原結奈、菊池未優、菊池佑維、馬場ひなた、松田心菜、吉田歩果、瀬川瑠萌、千田彩華、菊池紗樺、千田玲那、吉田ひかり) 全国小学生一輪車大会グループ演技部門11人以下の部で第4位。

遠野一輪車クラブSalt(脇山夏奈、菊池悠季、宮澤杏佳、菊池彩純、田中愛永、佐々木朱理、宮澤来美香、伊藤玲音、琴畑歩美、赤坂八枝) 全日本一輪車競技大会グループ演技部門11人以下

の部で第1位。

農林水産大臣表彰

=統計功労=



菊池昭夫 さん (81歳、小友町)

「2015年農林業センサス」の統計調査員として従事し、精度の高い調査を実施したことが評価につながりました。昭和35年から同調査員として長年貢献。菊池さんは「地域の皆さまの協力のおかげで、迅速で正確な調査を行うことができました」と感謝しました。

経済産業大臣表彰

=統計功労=



松田弘子 さん (74歳、小友町)

昭和54年から、工業統計調査など各種統計調査の調査員を、長年努めました。精度が高く迅速な調査は、他の調査員の模範となっています。松田さんは「統計調査は対象者との信頼関係が一番大切。コミュニケーションを図り、今後も活動していきたい」と誓いました。

緑十字銀章

=交通安全功労=



佐藤芳夫 さん (71歳、宮守町宮守)

昭和58年から現在まで31年間、市交通安全協会として交通安全活動に取り組んできました。子どもと高齢者の交通事故防止を推進し「交通安全七夕」など工夫を凝らした活動を展開。佐藤さんは「事故を未然に防ぐために、地域とともに取り組んでいきたい」と意気込みました。

の部で第2位。

◎財団活動貢献賞

◆一般の部
本田正弘(綾織町) 財団に多額の寄附をし、教育文化の振興に寄与。
菊池光康(同) 財団に多額の寄附をし、教育文化の振興に寄与。

第10回 市体育協会栄賞 表彰式

【敬称略】

◎特別功労賞

菊池民彌(上郷町) 市体育協会会長などを歴任し、各町の体育協会の組織強化や種目別協会の競技力向上に貢献。

◎功労賞

菊池康(六日町) 市空手道スポーツ少年団結成以来、35年の長きにわたり団員の育成強化に努め、選手の育成に貢献。

◎栄光賞

リバティ遠野FC 「第10回岩手県サッカーシニアリーグ選手権大会」50歳の部で優勝ほか。
市グラウンド・ゴルフ協会 「希望郷いわて国体グラウンド・ゴルフリハーサル大会」で優勝。

浅沼傳一(東館町) 「第70回岩手県フットニス選手権大会」シニア男子80歳で第1位ほか。

佐々木優太(松崎町) 「第67回岩手県民体育大会」空手道競技成年男子組手中国級で第1位ほか。

在本幸司(綾織町) 同大会空手道競技成年男子形で第1位ほか。
佐々木貴弘(上郷町) 同大会空手道競技成年男子組手重量級で第1位。

濱田芽生子(岩手県立大2年) 「第40回岩手県スプリントスピードスケート競技選手権大会」で総合1位ほか。

◎優秀指導者賞

菊池研児(遠野町) 宮守空手道スポーツ少年団指導者。
佐々木浩章(早瀬町) 遠野空手道スポーツ少年団指導者。
菊池広信(松崎町) 鳥屋部清志(同)・高田将光(同) ヴァレレンテ遠野サッカースポーツ少年団指導者。

各種表彰

【敬称略】

◎県統計功労者表彰

◆県知事特別表彰 長洞功(土淵町)、菊池徹(上郷町)、菊池政敏(小友町)、菊池真光(宮守町宮守)、犬亦順七(上郷町)、佐々木将幸(同)、河野敏明(宮守町宮守)、菊池勇喜(同)

町)

◆県社会福祉大会会長褒賞 菊池しげ子(遠野町)、三浦サト(松崎町)、堀切香代子(青笹町)、佐々木宗三郎(上郷町)、照井昭枝(宮守町宮守)

◎第23回岩手県障がい者文化芸術祭

◆写真 佳作 佐藤初江(小友町)、努力賞 多田裕光(青笹町)
◆工芸 佳作 松崎ふみ子(遠野町)、努力賞 菊池松美(青笹町)
◆文芸 特別賞 藤原美幸(宮守町鱒沢)

◎第59回市民スキー大会(2月13日、赤羽根スキー場) ※市内優勝者のみ

【スキー大回転競技】
◆男子 ▽小学生 佐々木太誠(青笹3)

◆県知事表彰 菊池和則(上郷町)、佐々木吉(土淵町)、佐々木長一(青笹町)、古川進(上郷町)、多田忠穂(宮守町達曾部)、昆野義次(小友町)、菊池光彦(松崎町)、照井廣輝(宮守町宮守)、福地孝市(宮守町達曾部)

◆県知事感謝状 阿部ちづ子(宮守町鱒沢)、太田キ工(遠野町)、佐々木義則(小友町)、佐々木信夫(土淵町)、三宅勇造(上郷町)、佐々木壽(宮守町達曾部)、佐々木馨(宮守町鱒沢)、菊池一徳(青笹町)、岩間みち(遠野町)、立花諒一(松崎町)

◆県統計協会会長感謝状 佐々木裕子(遠野町)、大里武彦(土淵町)、菊池誠紀(上郷町)、菊池政実(綾織町)、千田慶子(小友町)、松田朋幸(同)、和野滝藏(附馬牛町)、山本純平(同)、北湯口成子(同)、太田達郎(松崎町)、安部純平(土淵町)、新田秀明(上郷町)、松原希(青笹町)、菊池賢(宮守町宮守)、梅田アヤ子(附馬牛町)、新田修平(土淵町)、菊池孝子(遠野町)、菊池強(松崎町)、熊谷定子(宮守町宮守)、齋藤隆一(同)

◎第14回わたしの町のたからものに絵画展

◆日本ユネスコ協会連盟会長賞 村上志保(遠野中2)
◆市長賞 菅田好誠(綾織小1)、菊池怜雅(附馬牛小5)、中村颯(遠野中1)
◆市議会議長賞 昆祐輝(綾織小3)、菊池健翔(附馬牛小5)、小沼勇貴(遠野西)

▽一般(50歳以下) 鳥屋部哲哉(遠野町)
▽一般(50歳以上) 糠盛正幸(宮守町宮守)

◆女子 ▽小学生 佐々木穂佳(青笹2)、佐々木茜(遠野3)
【スキー回転競技】
◆男子 ▽小学生 佐々木奏(遠野4)
▽一般(50歳以下) 鳥屋部哲哉(遠野町)
▽一般(50歳以上) 菊池福盛(青笹町)

◆女子 ▽小学生 佐々木穂佳(青笹2)、佐々木茜(遠野3)
【スノーボード大回転競技】
◆男子 ▽中学生 小笠原純(遠野東1)
▽一般 佐々木正治(青笹町)

◎第33回清養園氷上まつりスケート競技

(2月7日、清養園保養センター) ※優

中2)
◆市教育委員会教育長賞 佐々木駿佑(附馬牛小3)、浅沼大和(宮守小4)、多田陽南(遠野中1)

◆市校長会長賞 菊池文翔(附馬牛小3)、長瀬銀河(土淵小6)、菊池小香(遠野中1)

◆市教育文化振興財団理事長賞 木元小春(遠野北小3)、岩間乙女(同6)、泉田美言(遠野東中1)
◆遠野ユネスコ協会会長賞 菅田光利(綾織小2)、北湯口大地(附馬牛小6)、菊池直弥(遠野中2)



日本ユネスコ協会連盟会長賞の村上志保さんの作品『大工町の太神楽』

◎納税功労者表彰

◆県納税功労者表彰 片岸納税貯蓄組合(藤田吉光組合長)、平倉第二納税貯蓄組合(菊池宏孝組合長)
◆県納税貯蓄組合連合会長表彰 附馬牛和野納税貯蓄組合(村上角助組合長)

◎「税についての作文」

◆市長賞 小竹果乃(遠野中3) ★県納税功労者表彰
勝者のみ
【小学1・2年】
▽50メトル混合 菅原賢太(綾織小1)
▽100メトル男子 高橋伯(同2)
▽100メトル女子 後藤沙月(同)

【小学3・4年】
▽100メトル混合 菅原美姫(綾織小4)
▽200メトル男子 照井颯人(同3)
▽200メトル女子 高橋櫻乃(同4)

【小学5・6年】
▽100メトル混合 田口扇(綾織小6)
▽200メトル男子 菊池大雅(同)
▽200メトル女子 及川愛咲(同5)

【中学生】

▽100メトル男子 工藤寛之(遠野中2)
▽100メトル女子 高橋倫香(同)
▽200メトル女子 田口陸(同)

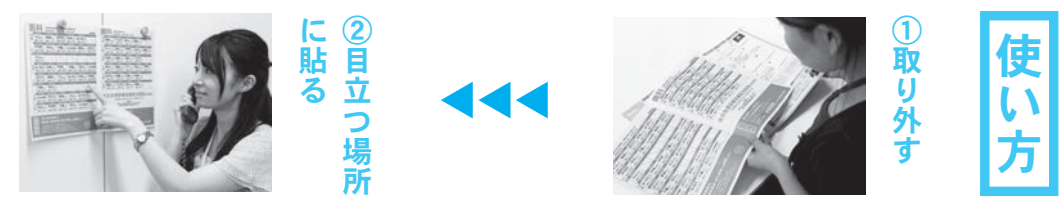
9	◆6~7カ月児健診(H27. 8月生)・BCG予防接種 里13:00~ ■紙類・プラ製容器包装/遠野町②、青笹町、宮守町鱒沢(宮守第5区大平含む) ◎登記相談会(予約制) ②10:30~	10	◆妊婦教室① ね 13:30~ ■紙類・プラ製容器包装/土淵町、上郷町	11	■紙類・プラ製容器包装/遠野町①、附馬牛町	12	
16	◆1歳6カ月児健診(H26. 9月生) 里 13:00~ ◆1歳児健康相談(H27. 3月生) 里 9:30~ ■ペットボトル・缶(飲料用)/遠野町②、青笹町、宮守町鱒沢(宮守第5区大平含む) ◎行政相談 ② 13:00~ ◎心配ごと相談 宮 10:00~	17	■ペットボトル・缶(飲料用)/土淵町、上郷町 ◎行政相談 宮 10:00~	18	◆日本脳炎予防接種 里 12:40~ ■ペットボトル・缶(飲料用)/遠野町①、附馬牛町 ◎人権相談 宮 10:00~ ◎心配ごと相談(弁護士) 總 10:00~	19 ☆食育の日	
23	◆3歳6カ月児健診(H24. 9月生) 里 13:00~ ◆育児相談(乳幼児) 里 9:30~ ■びん・プラ製容器包装/遠野町②、青笹町、宮守町鱒沢(宮守第5区大平含む) ◎消費者救済資金融資相談(予約制) 東 13:00~ ◎登記相談会(予約制) ② 10:30~	24	■びん・プラ製容器包装/土淵町、上郷町 ◎弁護士無料法律相談(予約制) 東 10:00~	25	◆日本脳炎予防接種 里 12:40~ ■びん・プラ製容器包装/遠野町①、附馬牛町	26	
30		31		4月1	■もえないごみ・粗大ごみ/遠野町①、附馬牛町、宮守町宮守第1~3区・4区①・5区(笠平・雪谷沢・関谷・大平除く)・6区、宮守町達首部 ◎心配ごと相談 總 10:00~	2	

休日当番医日程表を 折り込んでいます。

上半期分です!
(平成28年4~9月分)

月	診療科	担当医師	時間
4月	内科	千原 龍一	8:00~12:00
	外科	川上 幸司	8:00~12:00
	小児科	あいずみ 千尋	8:00~12:00
	中央	中央	8:00~12:00
5月	内科	千原 龍一	8:00~12:00
	外科	川上 幸司	8:00~12:00
	小児科	あいずみ 千尋	8:00~12:00
	中央	中央	8:00~12:00
6月	内科	千原 龍一	8:00~12:00
	外科	川上 幸司	8:00~12:00
	小児科	あいずみ 千尋	8:00~12:00
	中央	中央	8:00~12:00
7月	内科	千原 龍一	8:00~12:00
	外科	川上 幸司	8:00~12:00
	小児科	あいずみ 千尋	8:00~12:00
	中央	中央	8:00~12:00
8月	内科	千原 龍一	8:00~12:00
	外科	川上 幸司	8:00~12:00
	小児科	あいずみ 千尋	8:00~12:00
	中央	中央	8:00~12:00
9月	内科	千原 龍一	8:00~12:00
	外科	川上 幸司	8:00~12:00
	小児科	あいずみ 千尋	8:00~12:00
	中央	中央	8:00~12:00

休日急患診療当番医日程表(保存版)
上半期分(平成28年4月~平成28年9月)



★お断り★
日程表を取り外しやすくするため、今月号は中綴じ(ホチキス止め)を施しておりません。
来月号からは、通常通り中綴じを施します。

お知らせ

4月から、受診時の負担金が変わります

平成28年4月から変わる、健康保険制度の2つの点についてお知らせします。
◎問い合わせ 市市民課(☎62-2111内線263)

変更1
紹介状なしで大病院を受診した場合は、「定額負担金」が請求されます。
紹介状なしで「大病院」(500床以上の病院)を受診する際、定額負担金が請求されるようになります。
【定額負担金】
初診… **5,000円**以上 再診… **2,500円**以上

変更2
住民税課税世帯の入院時食事代が変わります。
【住民税課税世帯の標準負担額(1食あたり)】
これまで…260円 → 4月から… **360円**
ただし、非課税世帯の人(低所得者II・低所得者I)の負担額は変更はありません。

総合カレンダー Calendar

3月 ▶▶▶ 4月

◎3月22日(火) 全血献血

時間	場所
9:30~11:00	ビッグハウス遠野店
12:00~13:00	遠野長寿の郷
14:30~16:30	遠野健康福祉の里

◎市福祉課地域福祉係(☎62-5111内線19)

遠野テレビ3月自主放送ガイド

★第23回遠野郷神楽共演会【後編】
3月5・6・12・13日、①15時~②20時~

★第41回遠野物語ファンタジー
3月19・20・26・27日、①15時~②20時~

★テレビ広報遠野3月号
3月13~31日、▷月~金 20時~ ▷土・日 8時~

遠野テレビスタッフ
阿部 研友さん

お問い合わせ▶▶▶遠野テレビ(☎63-1711)

医科

※医科の休日当番医は、診療科を問わず診療します

診療時間▷午前9時～午後5時

遠野市医師会

	3日(日)	10日(日)	17日(日)	24日(日)	29日(金)昭和の日	
4月	千葉 医院 ☎62-4039	時田 医院 ☎62-2147	川上 医院 ☎62-2051	あいずみ 医院 ☎63-2021	中央 診療所 ☎62-2277	
	1日(日)	3日(火)憲法記念日	4日(水)みどりの日	5日(木)こどもの日	8日(日)	15日(日)
5月	菊池俊彦 クリニック ☎62-8600	千葉 医院 ☎62-4039	守口 医院 ☎63-2170	上組町ほほえみ スキンクリニック ☎68-3330	とおの宮本眼科 ☎62-2035	時田 医院 ☎62-2147
	22日(日)	29日(日)				
	中央 診療所 ☎62-2277	あいずみ 医院 ☎63-2021				
6月	5日(日)	12日(日)	19日(日)	26日(日)		
	川上 医院 ☎62-2051	菊池俊彦 クリニック ☎62-8600	千葉 医院 ☎62-4039	守口 医院 ☎63-2170		
7月	3日(日)	10日(日)	17日(日)	18日(月)海の日	24日(日)	31日(日)
	とおの宮本眼科 ☎62-2035	川上 医院 ☎62-2051	あいずみ 医院 ☎63-2021	上組町ほほえみ スキンクリニック ☎68-3330	時田 医院 ☎62-2147	中央 診療所 ☎62-2277
8月	7日(日)	11日(木)山の日	14日(日)	21日(日)	28日(日)	
	菊池俊彦 クリニック ☎62-8600	上組町ほほえみ スキンクリニック ☎68-3330	守口 医院 ☎63-2170	とおの宮本眼科 ☎62-2035	中央 診療所 ☎62-2277	
9月	4日(日)	11日(日)	18日(日)	19日(月)敬老の日	22日(木)秋分の日	25日(日)
	川上 医院 ☎62-2051	時田 医院 ☎62-2147	あいずみ 医院 ☎63-2021	上組町ほほえみ スキンクリニック ☎68-3330	千葉 医院 ☎62-4039	中央 診療所 ☎62-2277

この日程表に関する問い合わせは、市保健医療課(☎62-5111)まで!

歯科

※祝祭日は診療しません

診療時間▷午前9時～正午

遠野歯科医師会

	3日(日)	10日(日)	17日(日)	24日(日)	
4月	アベ 歯科医院 ☎62-3166	宮守 歯科診療所 ☎67-2225	遠野歯科 クリニック ☎62-2101	ながね 歯科医院 ☎62-6454	
5月	1日(日)	8日(日)	15日(日)	22日(日)	29日(日)
	佐藤 歯科医院 ☎62-0303	打越 歯科医院 ☎60-1010	松原 歯科医院 ☎68-3222	沼崎 歯科医院 ☎62-4108	かしわばら 歯科クリニック ☎67-2010
6月	5日(日)	12日(日)	19日(日)	26日(日)	
	両川 歯科医院 ☎62-3211	飯高 歯科医院 ☎62-8917	アベ 歯科医院 ☎62-3166	宮守 歯科診療所 ☎67-2225	
7月	3日(日)	10日(日)	17日(日)	24日(日)	31日(日)
	遠野歯科 クリニック ☎62-2101	ながね 歯科医院 ☎62-6454	佐藤 歯科医院 ☎62-0303	打越 歯科医院 ☎60-1010	松原 歯科医院 ☎68-3222
8月	7日(日)	14日(日)	21日(日)	28日(日)	
	沼崎 歯科医院 ☎62-4108	かしわばら 歯科クリニック ☎67-2010	飯高 歯科医院 ☎62-8917	両川 歯科医院 ☎62-3211	
9月	4日(日)	11日(日)	18日(日)	25日(日)	
	宮守 歯科診療所 ☎67-2225	アベ 歯科医院 ☎62-3166	遠野歯科 クリニック ☎62-2101	ながね 歯科医院 ☎62-6454	

休日急患診療当番医日程表(保存版)

上半期分(平成28年4月～平成28年9月)

★お願い★

都合により当番医を変更することがありますので、
受診する際は事前に電話で確認ください。

遠野病院

県立遠野病院は、
救急患者・重症患者・紹介患者のみ診察します。

県立遠野病院は、市内で唯一の救急指定病院です。
救急患者や重症患者など、命に関わるケースに対応するため、
軽い症状の病気、ケガなどの診察は、基本的に受け付けていません。
緊急ではない場合は、まず、お近くの医院を受診するようにしましょう。

問い合わせ
県立遠野病院
☎62-2222

こども

急な発熱などで心配な時は、
「こども救急電話相談」まで!

お子さんが急な病気などで心配な時、経験豊かな看護師がアドバイスします。
「受診したほうがいいかな…」と迷った時は、まず、お電話を!

★年中無休
★19時～23時受付

#8000 または 019-605-9000

問い合わせ・場所

◆各種健診・予防接種・健康相談・各種教室

問 市健康福祉の里保健医療課
(☎62-5111内線12)または宮守総合支所地域振興課(☎67-2111)

■ごみ収集日

問 市環境課(☎62-2111内線321)または宮守総合支所地域振興課(☎67-2111)

※遠野町①＝遠野町12区・13区、松崎町4～8区／遠野町②＝遠野町1区・3区・5～7区(石倉く)・14区／遠野町③＝遠野町2区・4区・石倉・8～11区・15区／宮守町第4区①＝相ノ山・欄場・沢田1班・駅前・東洋レンズ岩手工場脇／宮守町第4区②＝オノ神・沢田2班・吉金・赤沢川

●行政相談

問 市経営企画部

(☎0198-62-2111内線233)

●心配ごと相談・無料弁護士相談

問 遠野市社会福祉協議会

(☎0198-62-8459)

●弁護士無料法律相談、
多重債務者弁護士無料相談
(いずれも予約制)

問 消費生活相談窓口

(☎0198-62-6318)

●人権相談

問 盛岡地方法務局花巻支局

(☎0198-24-8311)

●消費者救済資金融資相談(予約制)

問 県消費者信用生活協同組合釜石相談センター(☎0193-23-2227)

●傾聴サロン

問 市健康福祉の里福祉課

(☎0198-62-5111内線18)

●登記相談会(予約制)

問 盛岡地方法務局花巻支局

(☎0198-24-8311)

開催場所は、次のとおり省略して
標記しています

里…遠野健康福祉の里

管…宮守健康管理センター

東…市役所本庁舎東館

宮…宮守総合支所

総…総合福祉センター

と…とびあ庁舎

ね…ねっとゆりかご

ち…ちょボラ

商…旧商工会館

日 Sun.	月 Mon.	火 Tue.
6	7	8
◆両親教室(予約制) ね 9:30~	■もえないごみ・粗大ごみ/遠野町③、綾織町	◆2歳児(H26.3月生)・3歳児(H25.3月生)歯科相談里 ■紙類・プラ製容器包装/小友町、松崎町第1～3区、宮守町宮守(宮守第5区大平除く) ◎人権相談 商 10:00~
13	14	15
	■紙類・プラ製容器包装/遠野町③、綾織町、宮守町達首部 ◎多重債務者弁護士無料相談(予約制) 東 10:00~	◆予防接種(四種混合、ヒブ、肺炎球菌、不活化ポリオ) 里 12:40~ ■ペットボトル・缶(飲料用)/小友町、松崎町第1～3区、宮守町宮守(宮守第5区大平除く) ◎傾聴サロン ち 10:00~
20 ☆とおの家族の日 ☆春分の日	21 ☆振替休日	22 ◎移動献血車「まごころ号」運行日 ※場所・時間は別表参照
	■ペットボトル・缶(飲料用)/遠野町③、綾織町、宮守町達首部	◆予防接種(四種混合、ヒブ、肺炎球菌、不活化ポリオ) 里 12:40~ ■びん・プラ製容器包装/小友町、松崎町第1～3区、宮守町宮守(宮守第5区大平除く)
27	28 ☆いわて減塩の日	29
	◆日本脳炎予防接種 里 12:40~ ■びん・プラ製容器包装/遠野町③、綾織町、宮守町達首部	◆日本脳炎予防接種 里 12:40~
3	4	5
	■もえないごみ・粗大ごみ/遠野町③、綾織町	◆予防接種(四種混合、ヒブ、肺炎球菌、不活化ポリオ) 里 12:40~ ■もえないごみ・粗大ごみ/小友町、松崎町第1～3区 ◎傾聴サロン ち 10:00~

休日当番医	日付	医科	歯科
	3月6日(日)	中央診療所 (☎62-2277)	松原歯科医院 (☎68-3222)
	13日(日)	菊池俊彦クリニック (☎62-8600)	かしわばら歯科クリニック (☎67-2010)
	20日(日・祝)	千葉医院 (☎62-4039)	両川歯科医院 (☎62-3211)
	21日(月・祝)	守口医院 (☎63-2170)	
	27日(日)	とおの宮本眼科 (☎62-2035)	飯高歯科医院 (☎62-8917)
4月3日(日)	千葉医院 (☎62-4039)	アベ歯科医院 (☎62-3166)	

◎遠野病院(☎62-2222)は、救急指定病院。救急患者に限り診療します。

貼る前に一読を！
お知らせ

医療費を大切に！

～遠野市国保からのお知らせ～

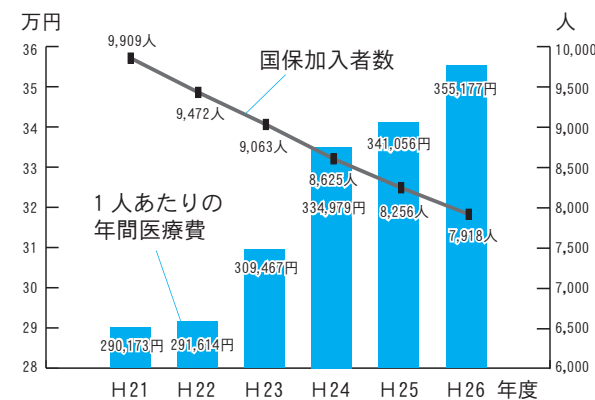
市内の自営業者や農業者などが加入する遠野市国民健康保険(以下、国保)から、加入者の皆さんに、お知らせとお願いがあります。国保制度の維持のため、皆さんのご協力をお願いします。
◎問い合わせ 市市民課(☎62-2111)

一人あたりの医療費が、 増え続けています！

右のグラフをご覧ください。国保の加入者数は年々減少していますが、1人あたりの年間医療費は増加しています。平成21年度から平成26年度までの5年間で、加入者が約2千人減少し、医療費は約6万円増加。平成26年度の総医療費は約28億円にも上りました。そのうち、加入者が医療機関で支払う一部負担金を除いた額は約22億円で、国保税や国・県からの補助金などでまかなわれました。

このまま医療費が増え続けると、国保税の増税を視野に入れる必要があります。そうならないよう、皆さんに協力してもらいたいことがあります。

加入者数と1人あたりの年間医療費の推移
(平成21～26年度)



ポイント③
**保険証が変わったら、
忘れずに市役所で手続きを！**

職場の健康保険に加入した時は、とびあ庁舎または宮守総合支所で、国保から脱退する手続きが必要です。手続きをしないと、国保に加入したままとみなされ、国保税が課税されてしまいます(納め過ぎた場合、手続きすると還付されます)。

また、職場の健康保険をやめた時は、同様に国保に加入する手続きが必要です。

加入・脱退の手続きをしっかりと行い、保険の二重加入または無保険の状態にならないように注意しましょう。

ポイント①

重複受診を避け、 薬のもらい過ぎに注意！

同じ病気で複数の医療機関で受診する「重複受診」は、初診料や検査料を何度も支払うことになるので、やめましょう。また、注射や薬の重複で、副作用の心配もあります。受診する際は、お薬手帳を医師や薬剤師に提示し、服用している薬の相談をしましょう。副作用の心配がなくなり、薬を使い切れずに捨てることもなくなります。

ポイント②

定期的な健診と運動で 健康を維持しよう！

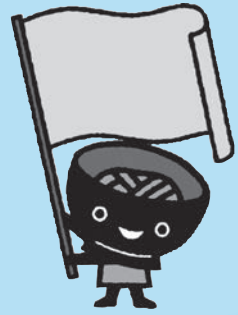
医療費がかからないようにするには、健康であることが一番。市の健康診査や検診などを定期的に受け、病気の早期発見・早期治療に努めましょう。また、健康な体を目指し、適度な運動を心掛けましょう。

国体に向けた取り組みなどを紹介するコーナー。その名も

我ら、国体応援団!

2016 希望郷 いわて国体

第71回国民体育大会 広げよう 感動。伝えよう 感謝。



インフォメーション

郷土料理や特産品でおもてなし 「おふるまい提供団体」を募集!

国体で全国から訪れる選手や観戦者をあたたかく迎えるため、郷土料理や特産品などを提供する「おふるまい提供団体」を募集します。

- ★応募資格 市内で活動している団体で、地域のイベントなどで郷土料理や特産品などを提供した経験がある団体
- ★応募締切 4月28日(木)
- ★応募条件 ①郷土料理▶1日1会場あたり200食以上提供 特産品▶1日1会場あたり100個

以上提供②食材の搬入から調理、配布まで行うこと③検便検査を受診すること④おもてなし料理の食材費などは、市が負担します(上限あり)

★問い合わせ・応募先 希望郷いわて国体遠野市実行委員会事務局 電話/62-4413 [遠野市](#) [国体](#) [検索](#)



遠野自慢の料理でおもてなししよう!!

トピックス

市民ボランティアの皆さんが冬季大会を視察

市民ボランティア30人が2月21・23日、八幡平市で行われた希望郷いわて国体冬季大会スキー競技を視察しました。他市町村の競技会場やおもてなしの様子を学ぶために行われたもので、参加したボラ

ンティアの皆さんは、熱戦が繰り広げられる試合や、工夫を凝らしたおもてなし会場を見学。国体で本市を訪れる人の記憶に残る「遠野らしいおもてなし」に向けて思いを巡らせていました。



おもてなしの様子を学ぶボランティアの皆さん

トピックス

「ホップ和紙のしおり」準備中!

市では、全国から訪れる選手団に贈る遠野ならではの記念品として「ホップ和紙のしおり」を準備しています。製作は、遠野緑峰高校の指導のもと、遠野ホップ和紙を育てる会の皆さんを中心に進められています。現在は、ホップ和紙の原料の「つるの皮」から繊維を取り出し、紙すきの作業を実行中。作業の様子は市実行委員会のホームページなどで見ることができます。



紙すき作業実行中!

国体には、みんなの力が重要です!



開催まであと...

212日

遠野市は、サッカー競技少年男子の開催地です。

障害者差別解消法が 4月から始まります!

この法律は、障がいがある人への差別をなくすことで、障がいのある人もない人も、共に生きる社会をつくることを目指しています。

障害者差別解消法とは

この法律は、国の行政機関や地方公共団体、民間事業者における「障がいを理由とする差別」を解消するための措置などを定めることにより、すべての国民が障がいの有無によって分け隔てられることなく、相互に人格と個性を尊重しながら共生する社会の実現につながることを目的としています。本年4月1日に施行されます。

「差別」とは

「障がいを理由とする差別」

差別を解消するために

とは、障がいを理由に、サービスの提供を拒否したり、制限したり、条件を付けたりするような行為をいいます(不当な差別的取扱い)。また、障がいのある人から何らかの配慮を求めようとする場合には、負担になりすぎない範囲で社会的障壁を取り除くために、必要で合理的な配慮を行うことが求められます(合理的配慮)。合理的配慮を行わないことで、障がいのある人の権利や利益が侵害される場合も、障がいを理由とする差別に当たります。

この法律では、「不当な差別的取扱い」をすることを禁止しています。また、「合理的配慮」については、国の行政機関や地方公共団体などには法的義務を、民間事業者には努力義務を課しています。具体的な取り組み方法などについては、国のホームページで紹介しているほか、市の窓口で個別相談に応じています。「差別的な扱いを受けた」「どう対応すれば分からない」といった際は、お気軽に相談ください。

禁止です!

「不当な差別的取扱い」の例

- ★「障がいがある」というだけで▷入店を断る ▷習い事教室などの入会を断る▷アパートの入居を断る一などの行為
- ★手続きの窓口で、知的障がい者や聴覚障がい者が理解できるように工夫して説明しようとしないこと

義務です!

「合理的配慮」の例

- ★聴覚障がいのある人に筆談で対応する
- ★視覚障がいのある人に書類を渡す際は内容を読み上げる
- ★車イスを使う人が車やバス、電車などに乗る時に手助けする
- ★誰でも分かるようにゆっくり丁寧に説明する

障がいに関する差別などで悩んでいる人や、この法律について詳しく知りたい人は、右記まで問い合わせください。

◎市福祉課障がい福祉係 ☎62-5111内線18) ◎内閣府障害者施策担当 ☎03-5253-2111) [国の障害者施策](#) [検索](#) ◎国のホームページ <http://www8.cao.go.jp/shougai/index.html>

図書館へ行こう!

おすすめ本

『屋上ミサイル』 一般
山下 貴光 著 (宝島社)
学校の屋上に愛着を持っていた4人の高校生たちが「屋上部」結成。そのころ街では、不可解な事件が起こり、4人は事件に巻き込まれていくのだった…。

『そして、星が輝く夜が来る』 一般
真山 仁 著 (講談社)
東日本大震災で教師が足りなくなった被災地の学校に、神戸から派遣された主人公。子どもたちと関わるうちに、被災地の抱える問題と向き合っていきます。

『わたし、もうすぐ2ねんせい』 子ども
くすのき しげのり 著 (講談社)
今日はお姉ちゃんのそつぎょうしき。なのにわたしは、「おめでとう」を言えない…。1つ学年が上がる時の、子どもの心の成長を描いた作品です。

『子どもたちは象をどう量ったのか?』 中学生
西田 知己 著 (柏書房)
江戸時代の子どもたちが寺子屋で教わっていた学習方法を、絵や図で分かりやすく解説。当時のおもしろい発想が一目で分かるユニークな内容です。

寄贈者、移動図書館・休館日

◆寄贈者(敬省略)▷図書=菊池由香▷資料=鈴木研氏、柳田三五郎
◆移動図書館▷4日=附馬牛町▷8日=宮守町宮守・達曽部▷9日=土淵町▷10日=綾織町▷16日=松崎町・鷺崎町▷17日=上郷町▷18日=希望の郷絆・あんべ駐車場・雇用促進住宅・岩手アパレル・松崎地区センター・鱒沢児童クラブ・(宮)宮守生コン▷22日=青笹町▷4月5日=小友町・宮守町鱒沢▷4月6日=市内福祉施設▷4月7日=宮守町宮守・達曽部
◆休館日 (図書館・宮守ゆうYOUNGソフト館)=3月9・16・23・30・31日 (博物館)=3月7・14・28・31日

イベント

子ども映画会『おれたちともだち』▷日時 3月5日(土)、11時~
読み聞かせの広場▷日時 3月27日(日)、11時~

※移動図書館の運行表は、市ホームページに掲載しているほか、各地区センターに備え付けています

問い合わせ 市立図書館(☎62-2340)

ふるさと発見探偵団・団体活動サポーター 大募集!!

★少年少女ふるさと発見探偵団

平成28年度少年少女ふるさと発見探偵団の団員を募集します。さまざまな体験を通じて、友達をたくさんつくって遠野ならではの活動を楽しもう!

■平成27年度に実施した活動 キャンプ体験、クリスマスケーキづくり、武蔵野市児童交流、ペンライトアート、凧揚げなど
■対象 市内小学4~6年生の児童
■参加料 年間5,000円
■定員 40人 ※定員を超えた場合は抽選

★財団活動サポーター

探偵団の活動をはじめ、当財団の事業をサポートする財団活動サポーターを募集しています。特別な知識や技術は必要ありません。子どもたちと一緒に楽しんでみませんか。平成27年度は延べ25人のサポーターの皆さんが参加しました。



■問い合わせ (一財)遠野市教育文化振興財団(☎62-6191)

第87回 遠野遺産

The Tono Heritage

認定第3号 有形文化遺産
遠野七観音・平倉観音
所有者 菊池 洋 推薦者 上郷町地域づくり連絡協議会

遠野七観音第3番札所の「平倉観音」は、承和元年(834)、慈覚大師が十一面観音坐像を刻み同所に安置し、谷行山細山寺として創建されたと伝えられています。その昔、山頂にあったお堂が焼失した際、ご本尊が飛び出して、現在の場所にとどまったことから、同所にお堂が建てられました。建物は、江戸時代中期の装飾性の強い仏堂建築様式が用いられ、平成2年に市の指定文化財に指定。多くの参拝者が訪れている人気の観光スポットです。

MEMO
住 上郷町平倉47地割34番地
交 JR上郷駅から車で5分
問 上郷地区センター(☎65-2022)



~5月末 新たな「遠野遺産」を募集

地域で大切に守り伝えてきた宝物を、遠野遺産に推薦してみませんか。▶対象 ①有形(建物、名所、旧跡)②無形(風習、民俗芸能、伝統技術、食文化)③有形・無形を複合した遺産④市民の手で保護・活用されている遺産
▶応募資格 主に市内在住者で構成する地域づくり団体
▶応募方法 所定の推薦書に記載し、最寄りの地区センターに提出 ▶応募締切 5月31日(火) ▶問い合わせ 市文化課(☎62-2340)

4/1~ マナビクラブ「絵画教室」

初心者を対象にした絵画教室です。▶日時 4月1日~5月27日、7月1日~8月26日の毎週金曜日(全16回)、19時~21時 ※4月29日、7月15日は休み▶場所 旧遠野商工会館▶講師 後藤正伍 氏▶参加料 1,000円(材料代)▶締め切り 3月31日(木)▶問い合わせ 絵画グループオナツ事務局長 菅原ツヤ子(☎62-5317)

通年 マナビクラブの実施団体を募集

「マナビクラブ」は、講座を開設したい人や団体が、市と協力して実施していくクラブです。これまで「絵画教室」や「太極拳教室」などが開催されました。▶問い合わせ (一財)遠野市教育文化振興財団事務局(☎62-6191)

3/13 遠野遺産ウォーク「遠野地区」

▶集合場所・時間 松崎地区センター、9時▶コース 集合場所→142伊勢両宮神社と松尾神社▶参加料 300円▶問い合わせ 民話のまち遠野ウォーキング協会事務局(☎62-5212)

健康講座 3/17 「親子でふれあう和みのヨガ」

▶時間 10時~11時▶場所 遠野健康福祉の里▶講師 菊池亜沙子氏▶参加料 親子1組500円▶年齢 5カ月以上の乳児~就学前のお子さんと保護者▶定員 15組▶持ち物 タオル、飲み物、筆記用具▶問い合わせ (一財)遠野市教育文化振興財団事務局(☎62-6191)

4/2 市民センターバリエスタジオ 「無料体験レッスン」

▶時間 14時半~▶場所 旧遠野児童館▶対象 3歳以上▶問い合わせ (一財)遠野市教育文化振興財団事務局(☎62-6191)

通年 「社会教育関係団体」を募集

社会教育関係団体とは、継続的な学習やスポーツなどを通じて文化やスポーツの振興に取り組む団体です。団体登録は毎年必要です。▶提出書類 所定の申請書ほか ▶問い合わせ 市生涯学習スポーツ課(☎62-4413)

各種講座 イベント

info. スポーツ安全保険に加入を!

アマチュアスポーツクラブや文化活動などの団体で、4人以上の団体が加入できます。

対象者	補償対象	年間掛金	
中学生以下	スポーツ・文化・ボランティア活動	800円	
	上記団体活動に加え、個人活動も対象	1,450円	
高校生以上	スポーツ活動・指導・審判	64歳以下	1,850円
		65歳以上	1,200円

■問い合わせ 市生涯学習スポーツ課(☎62-4413)

Information

お知らせ

「児童手当」支給要件の確認・手続き忘れずに

児童手当の支給要件に該当しなくなった場合は、受給資格を消滅する手続きが必要です。

■**手続きが必要な場合**▷受給者が転出した▷受給者が公務員になった▷児童が施設に入所した▷児童を里親に預けたーなど ※中学校修了により、受給資格がなくなる場合の手続きは不要

■**問い合わせ** 市市民課(☎62-2111内線262)

福祉タクシーの助成券忘れずご利用ください

平成27年4月以降に重度の障がい者などに支給した福祉タクシー助成券の利用期限は、3月31日までです。4月以降は利用できませんので、忘れずにご利用ください。

■**問い合わせ** 市福祉課(☎62-5111内線18)

平成27年分確定申告の期間は、あとわずか!

平成27年分の確定申告の期限が迫っています。お近くの税務署で忘れず手続きしてください。

■**申告期限** 所得税、復興特別所得税、贈与税/3月15日(火) 個人事業者の消費税・地方消費税/3月31日(木)

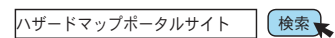
■**その他** 東日本大震災により住宅などに被害を受け①雑損失の繰越控除がある②雑損控除の申告手続きが未了の人は、早めに相談してください。

■**問い合わせ** 釜石税務署(☎0193-25-2081) ※自動音声でご案内します

国土交通省ハザードマップサイトの活用を

国土交通省では、全国の市町村のハザードマップと、災害時の避難や事前の防災対策に役立つ情報を見ることができる『ハザードマップポータルサイト』を設置しています。ぜひ、ご活用ください。

■**アドレス** <http://disaportal.gsi.go.jp/>



空気が乾燥し、火災が発生しやすい時期です

下記のポイントに気を付け、火災を防ぎましょう。

- 火災から命を守るポイント**
- ①寝たばこをしない②ストーブに燃えやすいものを近づけない③火元から離れるときは必ず火を消す④住宅用火災警報器を設置する⑤寝具、カーテンなどは防災品を使用する⑥住宅用消火器などを設置する⑦お年寄りや身体の不自由な人を守るために、隣近所の協力体制を築きましょう

■**問い合わせ** 遠野消防署(☎62-2119内線115)

家畜・家きんを飼育している人にお願ひです

県は、商用・愛玩用に関わらず、家畜・家きんの飼育状況を調査しています。飼育している人は、所定の報告書を県南家畜保健衛生所に提出してください。詳細は、下記まで。

■**対象・報告期限** 家畜(4月15日)/牛・豚・鹿・馬・めん羊・ヤギ・イノシシ・水牛 家きん(6月15日)/ニワトリ・アヒル・ウズラ・キジ・ダチョウ・ホロホロ鳥・七面鳥

■**問い合わせ** 県南家畜保健衛生所(☎0197-23-3531)

募集

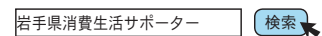
消費者を守るサポーターを募集しています

消費生活に関する啓発活動にお住まいの地域で取り組むボランティア「消費生活サポーター」を募集しています。ご協力いただける方は、下記まで申し込みください。

■**資格** 消費者問題などに関心のある満20歳以上の岩手県民

■**登録期間** 平成29年3月31日まで

■**問い合わせ・申し込み** 県民生活センター(☎019-624-2586)



日本の平和を守ろう! 自衛官幹部候補生募集

詳細は、問い合わせください。

■**資格** 22歳以上26歳未満の人。ただし、大卒(見込含む)の人は20歳以上22歳未満、修士課程修了者(見込含む)は28歳未満

■**募集締切** 5月6日(金)

■**試験日** 5月14日(土)・15日(日)

■**問い合わせ** 自衛隊北上地域事務所(☎0197-63-6736)

国の財政を支える仕事 国税専門官を募集中!

仙台国税局では、バイタリティーあふれる税務職員を募集しています。詳細は、下記まで。

■**資格** ①昭和61年4月2日から平成7年4月1日生まれ ②平成7年4月2日以降生まれの大卒者(卒業見込、同等の資格所有者含む)

■**募集期間** インターネット/4月1日(金)~13日(水) 郵送・持参/4月1日(金)~4日(月)

■**試験日** 5月29日(日)

■**インターネット申し込み専用アドレス** <http://www.jinji-shiken.go.jp/juken.html>

■**問い合わせ** 仙台国税局人事第二課(☎022-263-1111内線3236)

イベント

グローバルプラザで地球を考える国際企画展

真珠まりこさんのイラストとメッセージを通して、地球について考える2つの企画展を開催しています。入場無料です。ぜひ、お

越してください。

■**内容** 「もったいないばあさんのワールドレポート展」ほか

■**期間** 4月14日まで(月曜日を除く。開館時間は9時~16時半)

■**場所** 遠野グローバルプラザ(旧上郷中学校)

■**問い合わせ** 遠野グローバルプラザ(☎69-3633)

小・中・高校生対象のジャズスクールを開催

プロのジャズギタリストである菅野義孝氏(東和町出身)を講師に、ジャズ演奏を体験する教室を開催します。※参加無料、定員30人

■**日時** 3月18日(金)、14時半~16時

■**場所** 遠野グローバルプラザ(旧上郷中学校)

■**問い合わせ・申し込み** 同実行委員会 担当:小田島(☎080-1868-1554)

ありがとうございます! ございました!

1月中に寄せられたご厚意を紹介 ▶**武蔵野商工会議所様**(稲垣英夫会頭、東京都)…1月5日、東日本大震災の復興支援に役立ててほしいと、133,920円が寄せられました。

▶**秋本馨様**(千葉県)…1月6日、東日本大震災の復興支援に役立ててほしいと、20万円が寄せられました。

▶**公益社団法人釜石地区法人会青**

年部会様(角田直樹部会長、釜石市)…1月18日、高齢者、障がい者の社会生活支援に役立ててほしいと、フルリクライニング式車椅子1台が寄せられました。

▶**めがねばし直売所様**(多田悦子組合長、宮守町)…1月21日、市勢振興に役立ててほしいと20万円が寄せられました。

▶**遠野緑峰高校食農班様**…1月21日、福祉向上に役立ててほしいと、寄附金が寄せられました。

「国土利用計画および都市計画区域変更に関する説明会」を4会場で開催

- ① 3月15日(火) 上郷地区センター
 - ② 3月16日(水) 土淵地区センター
 - ③ 3月17日(木) 青笹地区センター
 - ④ 3月18日(金) 遠野地区合同庁舎A会議室
- ※時間はいずれも18時半~

◎**問い合わせ** 市都市計画課(☎60-1521内線143)

訂正とお詫び

本誌平成28年1月号の30ページに誤りがありました。下記の通り訂正し、お詫びします。

2030年の人口推計(社人研推計) 正)21,310人 誤)29,310人

市長ひとこと



案。遠野高校と遠野緑峰高校を統合し、「校舎制」を導入するというものでした。その資料を何度も読み返すたび、県が「単なる数合わせ」で高校再編を進めようとしているように思えてなりません。

教育は数合わせではありません。特に、高校教育は、将来に対するしっかりした志のある若者を育てる場なのです。制度・組織・意識の壁を突き破る、新たな視点と発想による仕組みづくりが求められます。

遠野市長 本郷敏秋

今年も続々と合格中!!

法政大学/二松学舎大学/都留文科大学
 仙台大学/国際武道大学/北里大学
 順天堂大学/淑徳大学/盛岡大学
 岩手県立大学/宮城大学/花巻北高校

◎**小学生英語コース新設**(月5,500円-)▶無料体験授業受付中!!

個別指導 **遠野教室** ☎0198-60-1661
 明光義塾 松崎町白岩10-15-21 <http://meikogijuku.jp/>

有料広告

宝くじ助成金を活用し、活動用備品を整備しました!

上郷町地域づくり連絡協議会(佐々木祐二会長)は、自治総合センターの宝くじ助成事業を活用し、音響機器・ビブス・パソコンなど9点の備品を整備し、上郷地区センターに設置しました。これらの備品は、各種イベントや健康づくり活動に役立ちます。



お知らせ

新たな県立高等学校再編計画へ意見

遠野市は 2校の存続を要望!

遠野地区の高校入学者の減少を背景に、県教育委員会は「新たな県立高等学校再編計画案」を昨年12月に示しました。計画案の内容は、遠野高(普通科4学級)と遠野緑峰高(商業系・農業系学科いずれも1学級)について、遠野緑峰高の商業系学科を廃止し、普通科4学級と農業系学科1学級の併置校として、平成32年度に統合。さらに、両校の校舎を利用する「校舎制」を導入するというものです。

計画案を踏まえ、県教育委員会は「今後の県立高校に関する意見交換会」を2月1日に遠野高で、「出前説明会」を2月3日に遠野緑峰高で行いました。説明会などには、PTA会員や地域住民ら約100人が参加。参加者からは「両校にはそれぞれの学習環境が整っているため存続すべき」「未来ある子どもたちの可能性を広げるためには両校は必要だ」などといった、統合反対の意見が多く出されました。

また、本市は『第2次遠野市総合計画』の中に、両校存続の支援策を盛り込んでいることを踏まえ、県教育委員会に対し、両校存続を改めて要望しました。

今後、県教育委員会は、説明会などの意見を踏まえ、さらに検討していくとのことです。



◀出前説明会
両校の存続を県教育委員会に要望する参加者

▶遠野高等学校
「文武両道」の伝統校。大学などへの進学や部活動に力を入れています



◀遠野緑峰高等学校
「農業と商業との融合」を合言葉に、地域産業を担う人材育成に取り組んでいます

2月18日 平成27年度「自衛隊入隊予定者激励会」

国民の平和を守る自衛官に

激励会はとびあ庁舎で行われ、市や自衛隊の関係者から入隊予定者5人に激励の言葉と記念品が贈られました。入隊予定者は、菊池健仁さん(宮守町鱒沢)、小田中真さん(東館町)、鈴木亮太さん(大工町)、佐々木涼雅さん(青笹町)、須藤沙季さん(松崎町)。5人は国民の平和を守る自衛官になることを決意しました。



激励を受けた入隊予定者5人

2月20日 町家で楽しむ女子神楽

女性たちの華やかな舞に魅了

市内の神楽保存会の女性が企画した「町家で楽しむ女子神楽」が、旧三田屋で行われました。市立博物館特別展の「遠野のひな人形展」に併せた初のイベントで、鱒沢・平倉・飯豊神楽の3団体から女性12人が出演。御神楽舞や天女舞など、5演目が披露され、市内外から訪れた200人は、華やかな舞に酔いしれました。



ステージで優美な舞を披露する女性たち

2月22日 火災延焼と二次災害の防止に貢献

迅速な消火対応に感謝状贈呈

2月9日に綾織町で発生した火災で、初期消火活動を行った(株)多田工務店(同町)従業員、小田島至幸さん(31)＝釜石市＝に、市消防本部から感謝状が贈られました。小田島さんは、職場の加工場に向かう途中に火災を発見。すぐさま火元に水をかけるなど、迅速的確な消火活動を行い、火災延焼と二次災害を防ぎました。

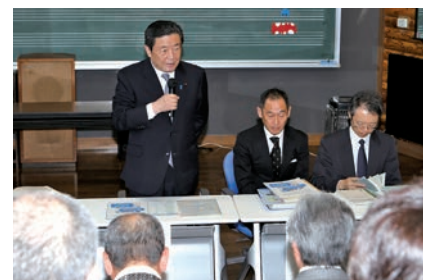


消火活動にあたった小田島さん(中央)

1月30日 農政新時代ミニキャラバン

森山農相が市民と意見交換

森山裕農林水産大臣が東日本大震災からの復興状況や農業の先進的取り組みを視察しようと、本市を訪れました。遠野みらい創りカレッジを会場に、森山大臣は農業者や農業団体職員ら30人とTPPなどについて意見を交換。農業経営の未来や国の施策について、活発に意見が交わされました。



農業のこれからについて話す森山農相

2月7日 第33回清養園氷上まつり

天然リンクでスケート満喫

氷上まつり(市主催)は、清養園保養センターの天然スケートリンクなどで開かれ、地域住民ら400人は、寒さが厳しい遠野の冬ならではの催しを堪能しました。スピードスケート国体選手の濱田芽生子さんらによる模範滑走、レース、餅まきなどが行われ、会場は寒さを吹き飛ばすほどの熱気に包まれました。



1位目指してスタート!

2月16日 本市と岩銀が地方創生の連携協定を締結

官民連携で地域を元気に

本市と(株)岩手銀行は同日、「地方創生の連携に関する協定」を締結しました。締結内容は▷雇用確保のための商工業振興▷農林畜産業の6次産業化▷観光振興と交流人口の拡大による定住促進一などです。本市の空き家リフォーム事業において、同行はローン利用者への金利負担の低減にも協力します。



握手する岩手銀行の高橋真裕会長と本田市長

1月26日 「遠野方式」の訪問診療が30周年

貴田岡医師が記念講演

貴田岡博史医師(遠野病院前院長)が中心となり、昭和60年から全国に先駆けて始めた訪問診療の30周年を記念し、貴田岡医師があえりあ遠野で講演しました。医療・福祉関係者ら150人が参加。貴田岡医師は「国、県、市といった縦割りを無くし、連携することが地域医療には必要」と思いを語りました。



思いを語る貴田岡医師

2月6日 東北ツーリズム大学遠野キャンパス

遠野に魅せられた若者から学ぶ

本市をはじめとする東北地方の農山村の魅力在全国に発信する同大学の報告会が、たかひろ水光園で開かれました。昨年、本市で民泊などを体験した東洋大学の学生20人が、遠野の農業や文化、観光などの可能性について報告。地域住民らは、学生の発表から地域活性化のヒントを探りました。



遠野の魅力を大学生から学びました

2月9日 「千葉家」を遠野の魅力発信の場へ

保存活用基本構想を市に提言

国指定重要文化財・千葉家住宅の保存活用委員会(河東義之委員長)は、市に保存活用の基本構想案を提言しました。河東委員長は「千葉家が遠野の文化力を高め、遠野の魅力発信の場となるよう活用してもらいたい」と求めました。本田市長は「官民一体となって、千葉家を後世に残していきたい」と決意しました。



本田市長に提言書を提出する河東委員長

わがやのアイドル

遠野の元気なわらすっこたちを紹介します。

Child

青笹町



菊池 栞菜ちゃん
(H27. 2. 4生)

青笹町



⑤ 菊池 健太郎くん
(H23. 10. 4生)
⑥ 偉広里くん
(H27. 1. 30生)

「わがやのアイドル」写真募集!

お子さんの笑顔を広報に掲載し、記念の一冊にしてみませんか? ▶対象 未就学児(兄弟や姉妹と一緒に写っている写真でも可) ▶申込期限 3月25日(金) ▶申込方法 住所、氏名(お子さん・保護者)、電話番号、写真一を下記までに郵送またはメールでお寄せください ▶問い合わせ 市経営企画部広報担当(☎62-2111内線233 メールアドレス:koho@city.tono.iwate.jp)

Marriage

私たち、結婚しました!

「私たち結婚しました」写真募集!

結婚の思い出に写真を掲載してみませんか? お気に入りの写真(携帯電話で撮影した画像も可)をお寄せください。 ▶問い合わせ 市経営企画部広報担当(☎62-2111内線233メールアドレス:koho@city.tono.iwate.jp)



川村 博樹さん 23歳
友貴さん 28歳
綾織町

Ami Odanaka Special Interview

女子第27回全国高等学校駅伝競走大会

小田中亜美さん(遠野中出身)が全国で活躍!

昨年の10月21日に花巻市で行われた「女子第27回全国高等学校駅伝競走大会岩手県予選会」で、小田中亜美さん(遠野中出身)が所属する盛岡誠桜高女子駅伝部が優勝し、全国大会出場を果たしました。全国大会は、昨年の12月20日に京都市で行われ、同校が59校中28位でゴールする大健闘をみせました。



写真/全国大会を終えて、チーム全員で集合写真(小田中さん...前列右から3番目)

5区間中第3区間(3*_a)を走った小田中さんは「初の大舞台で緊張しましたが、監督や仲間の励ましを胸に思い切り走れた」と振り返り「課題は、精神面や走力の強化。支えてくれる両親や地元の皆さんへの感謝の気持ちを忘れず、チームが全国で入賞することを目指し、人一倍努力していきます」と決意を語りました。

小田中 亜美さん

盛岡誠桜高校1年、遠野中出身



All Japan High School Ekiden Championships

子育てするなら遠野! Vol.21 わらすっこインフォ

Info

子ども対象のイベントに 助成金を活用してみませんか

市は、子育て支援を目的とした活動の経費の一部を助成する「遠野市わらすっこ基金助成事業」を実施しています。この事業は子育て支援に寄せられた寄附金を基に創設。子どもの健やかな成長を応援する活動に、ぜひ、ご活用ください。



★対象 ①団体…市内に活動拠点がある5人以上の団体で、半数以上が遠野市民であること②個人…遠野市民のみ
★助成額 ①3年以上の団体…上限30万円②3年未満の団体…上限15万円③個人…上限5万円 ★交付回数 1事業あたり3回 ★活動の例 ゆめまち会による「子ども料理教室」(写真/右

上)、とおのスポーツアート実行委員会による「赤羽根雪まつり」(写真/左下)など

問い合わせ

市子育て総合支援課(☎62-2111)

遠野市 わらすっこ 検索

食生活改善推進員おすすめ

栄養満点♪ 食育レシピ

Cook



カレー風味の 五目豆

今月のレシピ担当は 土淵町 食改善推進委員の皆さん

1人分の栄養価

エネルギー 110kcal、食物繊維 4.4g、塩分 0.5g

●材料(5人分)

ゆでダイズ130g、干しシイタケ3枚、昆布5g、煮干し5匹、ゴボウ100g、ニンジン75g、コンニャク125g(半丁)、油揚げ1/2枚、水300CC、カレー粉小さじ1、A(三温糖大さじ1、酒大さじ1/2、しょうゆ大さじ1)

●作り方

1 昆布、煮干し、干しシイタケを水に一晩漬けて、だしを取る。

2 湯通しした油揚げと、2から取り出した昆布とシイタケを1g角に切る。

3 アク抜きしたコンニャクと、皮を剥いたゴボウとニンジンを、1gのサイノメ切りにする。

4 だし汁に、2と3を入れ煮る。柔らかくなったら、カレー粉とAを入れ味を調え、水気がなくなるまで煮る。

! おすすめポイント

ダイズには、肌の新陳代謝と骨を丈夫にするイソフラボンが多く含まれています

※慶弔欄は、掲載を希望された方のみ掲載しています

おめでた

1月31日まで届け出分()内は性別と保護者

遠野	佐藤詩奈(女)	(勇斗)
	濱田侑凜(男)	(理子)
	似田貝来叶(男)	(翔太)
綾織	多田湊和(男)	(聖)
	内田海斗(男)	(好美)
	及川聡太(男)	(幸紀)
松崎	三嶋七瀬(男)	(紘司)
青笹	佐々木愛奈(女)	(朋久)
宮守	佐々木陽麻(男)	(達也)

おくやみ

1月31日まで届け出分()内は年齢と行政区

遠野	鈴木正五	(82歳・11区)
	菊池ハツ	(95歳・2区)
	池田實	(65歳・10区)
	菅原福太郎	(85歳・15区)
	豊田四郎	(97歳・12区)
	伊藤ノブ子	(91歳・4区)
	出羽ヨシ	(88歳・13区)
	奥寺長佐	(85歳・11区)
綾織	菊池トミ	(84歳・3区)
小友	昆野フクノ	(88歳・3区)
	奥友康俊	(90歳・2区)
附馬牛	菊池進吾	(51歳・5区)
松崎	類家律人	(67歳・8区)
	佐々木信	(94歳・7区)
	多田明義	(69歳・8区)
	渋川ツヨ	(90歳・3区)
	西澤助治	(87歳・2区)
土淵	立花安男	(87歳・8区)
青笹	佐々木健壽	(71歳・6区)
	多田和	(82歳・3区)
	菊池義一	(95歳・3区)
上郷	佐々木力男	(72歳・9区)
	佐々木コト	(93歳・1区)
	菊池力雄	(93歳・7区)
	長山哲夫	(87歳・5区)
宮守	藤原スエ	(91歳・宮2区)
	伊藤誠一	(84歳・宮4区)
	佐々木多喜男	(86歳・達5区)
	菊池スミ	(93歳・宮5区)
	千葉衛	(92歳・達3区)
	菊池カノ	(89歳・鱒5区)
	多田末男	(81歳・鱒1区)
	佐々木秀一	(91歳・宮6区)
	多田幸直	(82歳・鱒2区)
	太田代八重蔵	(89歳・達2区)
	庄司文男	(72歳・宮2区)

お詫び

平成28年2月号のおくやみ欄(12月31日まで届け出分)で掲載漏れがありました。下記の通り追加掲載し、お詫びします。

遠野	千葉ミツ	(92歳・6区)
	佐々木拓也	(21歳・13区)
松崎	久保田トモ	(91歳・3区)
土淵	大里永樹	(19歳・10区)
青笹	阿部文子	(84歳・2区)

あえりあ
物結 語婚
Aoria
Wedding Story
あえりあ遠野
TEL 0198-60-1700

有料広告

ご卒業・ご入学記念写真ご予約受付中
可愛い袴一式あります
衣装・着付け無料です
当日貸出もいたします(有料)
あがきスタジオ (むつろがわい) ☎0198-62-3520

有料広告

売地情報 遠野市松崎町白岩
白岩保育園近く
343万円～ (坪単価5万～)
約49坪～
○アクティマーケット
プレイス機まで
約徒歩10分
○学区 遠野北小学校
遠野中学校
詳しくはお問い合わせください
岩手県知事登録第あ(1809)1759号一般建築士事務所
宅地建物取引業者免許許可番号岩手県知事(3)第2253号
早瀬町 2-7-31 (株)立石工務店 フリーダイヤル
0198-63-1731
0120-19-1731

有料広告

車検の**コバック**
遠野店
車検が安い!安心の全国チェーン
コバック
0120-322-589
〒028-0541
岩手県遠野市松崎町白岩16-31-8
●営業時間/AM8:30~PM6:30
●定休日/水曜日
ホームページからもご予約できます <http://www.kobac.co.jp>

有料広告

青春
セイシュン
のトーク!
Hina Sasaki
▶▶▶ 佐々木 日菜 さん
(19歳) =宮守町鱒沢=

笑顔でお客さまに接し
最高のサービスを提供したい

笑顔が素敵な日菜さんは、あえりあ遠野のホールスタッフとして、昨年の4月から働いています。モットーは「目配り、気配り、心配り」。先輩の接客技術を見て学びながら、お客さまの喜びを常に考えて接客にあたっています。

- ◆趣味は…カラオケ
- ◆自己分析すると…マイペース
- ◆理想の男性は…尊敬できる人

休日には、友人とショッピングへ。会話を楽しみながら気分をリフレッシュしています。「お客さまが、また遠野を訪れたいと思っていただけるような、最高のサービスを提供していきたい」と笑顔で目標を話してくれました。



◆国体出場の濱田選手を取材。必死で滑り、そして悔しさをにじませる姿が今でも目に焼きついています。全国の頂点を目指し、さらなる飛躍を誓った濱田選手を、私達も応援し続けます。濱田選手、感動をありがとうございました。(伊藤)

ホット
ひとこま

◆冬来たりなば、春遠からじ。高校時代、悩める受験生の私に恩師が教えてくれた言葉です。「厳しい冬が来たということは、春はすぐそこまできているんだ。頑張れ!」。締め切りに悩む広報担当になった今も、ジンジンと胸にしみます。(菊池)

市立図書館特別映画会

映画「生き抜く ～南三陸町 人々の一年～」

3月12日(土)、10時～

市立図書館視聴覚ホール

入場無料

【同時開催】
「東日本大震災の本展」(約120冊)
期間▶3月5日(土)～29日(火)

【問い合わせ】
市立図書館(☎62-2340)

お知らせ