

# 第31回 遠野市産業まつり

第12区JAとおもろいおまつり  
第23区徳田のくにまつり  
第7区産業まつり  
第31区とおのこどもまつり  
第12区総合スポーツレクリエーション館「スボレク」



# 遠野

## 広報

### 見事なばちさばきに拍手喝さい

新「遠野市」誕生を記念して第31回市産業まつりが10月1、2の両日、運動公園で開催され、祝賀ムードを盛り上げました。初日には土淵保育園児による「子ども太鼓」の演奏が披露され、大人顔負けのばちさばきに会場から盛んな拍手が送られていました。

#### 今月の主な内容

- 新「遠野市」誕生…………… 2 P
- 職員配置…………… 4 P
- スポレクいわて2005など… 9 P

発行・編集 / 遠野市生活環境部

〒028-0592 遠野市東館町8番12号

TEL:0198(62)2111 FAX:0198(62)3047

<http://www.city.tono.iwate.jp/> E-mail:tonocity@tonotv.com

## 2005 No. 1 創刊号



総合支所庁舎の銘板を除幕し、新たな一歩を踏み出した宮守総合支所開所式

は、少子高齢化や人口の減少、近年、市町村を取り巻く環境を申し上げる次第であります。これまでも、ご尽力をいただいた関係各位に、心から感謝を申し上げます。

「新市まちづくり計画」は、合

さつにさせていただきます。

平成十七年十月一日

### 式 遠野市開庁式 辞



市長職務執行者 佐々木 廣

本日、十月一日、遠野市と宮守村の合併により、人口三万三千人、面積八百二十五平方キロの新しい遠野市が誕生しました。平成十六年五月に任意合併協議会を設置して以来、一年五カ月間という期間ではありましたが、合併協議会委員の皆さまのご尽力をはじめ市村の住民と議会議員の方々のご理解や市村の全職員が一丸となった努力によって、精力的に合併協議を進めることができ、今日の歴史的一天を迎えられましたことは、誠に感慨深いものがあります。

遠野市と宮守村との合併は、生活圏、経済圏の広域的見地や、産業構造や自然環境、さらには伝統や文化などの観点でも緊密性が強いことから自然の流れであるとともに、地方自治体として地方分権や少子高齢化など、現在の社会情勢に的確に対応したものであると思っております。

私は、新市の市長が誕生するまでの間、市長職務執行者を仰せつかったものでありますが、住民サービスが滞ることのないよう、円滑に新市長に職務を引き継ぎできるよう全力を尽くす所存ですので、市民の皆さまのご理解、ご協力をお願い申し上げます。

## — 新・遠野市誕生 —

# 2つの個性が融合し、躍動する、新しい遠野郷の創造

— 新市まちづくり計画の基本理念 —



遠野市開庁式でテープカットを行い、新「遠野市」誕生を祝う佐々木市長職務執行者(左から5人目)らと10月1日生まれの児童

遠野市と宮守村の合併により新「遠野市」が十月一日誕生。人口三万二千三百六十四人(九月末住民基本台帳)での船出となりました。遠野市開庁式は午前八時から市役所本庁舎で行われ、佐々木市長職務執行者(旧宮守村長)、本田旧遠野市長、工藤県議会議員、高橋遠野地方振興局長、市議会議員、旧合併協議会委員、市民ら約二百五十人が出席。佐々木市長職務執行者らと十月一日生まれの小学三年から六年の児童六人がテープカットし、新市誕生を祝いました。宮守総合支所の開所式は午後一時から行われ、佐々木市長職務執行者、宮守町の行政区長ら約七十人が出席。総合支所庁舎の銘板を除幕し、新たな一歩を踏み出しました。

2つの個性が融合し、躍動する、新しい遠野郷の創造」を基本理念として「永遠の日本のふるさと」づくりを進めます。

「ふるさと」とし、自然と共生しながら、人々が健やかに輝き、ふるさとの伝統や文化を育み、住民一人一人の誇りと熱意と活力によってみんなで築く「ふるさと」を目指します。

躍動する 第一次、第二次、第三次産業が融合した「第六次産業」が発展し、若者や女性、高齢者などすべての住民がはたらくと働き、躍動するまちづくりを進めます。

結婚届第1号 新市誕生の日、市役所本庁舎に届け出した二人。貴広さんは「若い人が集まる活気のあるまち、魅力のあるまちになってほしい」と新市へ期待を寄せていました。

新しい遠野郷の創造 住民一人一人がまちづくりの担い手となり、自然と共生した夢のある未来を描きながら、新しい遠野郷を創造していきます。

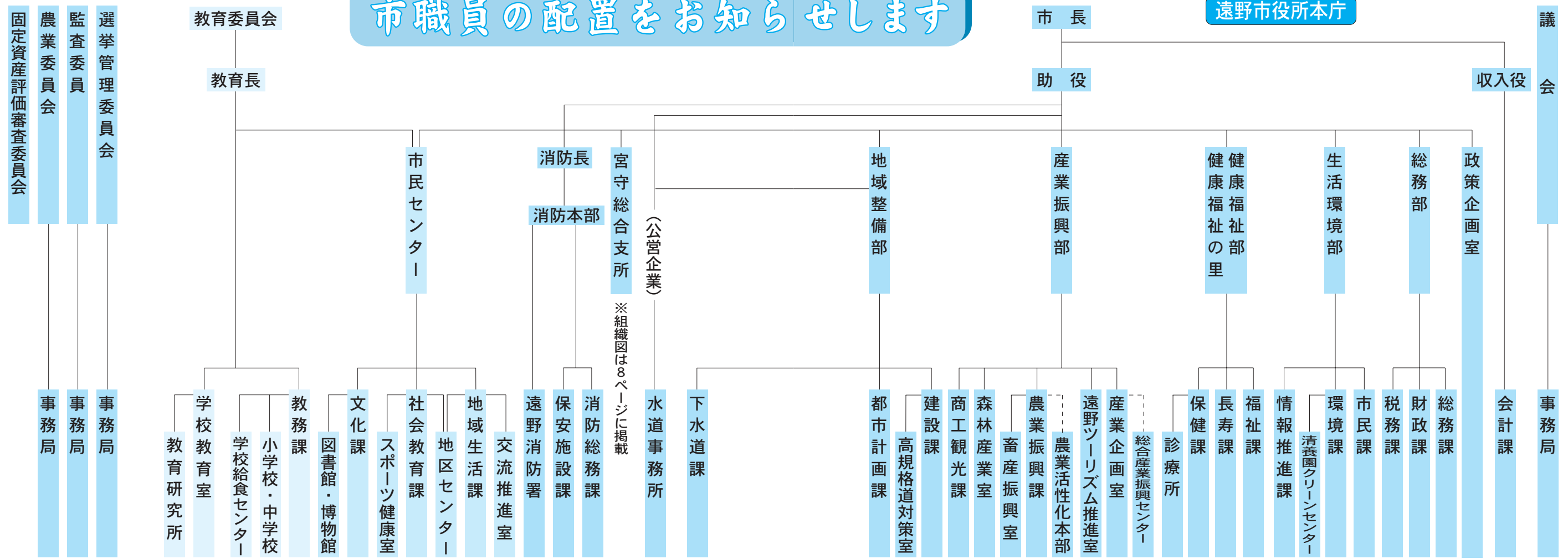


たかひろ 菊池貴広さん、みづゑ 瑞恵さん

# 市職員の配置をお知らせします

新市組織の概要

※遠野市役所本庁の係の表記は省略



新市誕生に伴う市職員の配置が十月一日付で発令されました。総職員数は四百五十九人。住民サービスの維持、向上と地域住民の利便性に配慮した新市の組織機構に対応する職員配置を基本とし、課題プロジェクトに柔軟に対応するため、専任職員を配置。特に、旧宮守村のケーブルテレビ事業を強力に推進するため、生活環境部に情報推進部長を配置しました。宮守総合支所には、課題や要望を集約し、まちづくりを担当する地域振興課などに五十二人を配置し、住民サービスが低下することのないよう適切な職員配置に努めました。今回は各部課ごとに全職員の配置を紹介します。

## 部長級

▽政策企画室長 荒田昌典▽  
 総務部長 及川増徳▽生活環境部長 高橋啓▽生活環境部情報推進部長 阿部正一▽健康福祉部長兼健康福祉の里所長 平野智彦▽健康福祉部付部長(遠野市社会福祉協議会派遣)佐藤正市▽中央診療所長 高瀬四郎▽産業振興部長兼総合産業振興センター所長 菊池新一▽農業活性化本部長 菊池孝二▽地域整備部長 菊池卓郎▽市民センター所長 菊池昌弘▽宮守総合支所長 小原伸夫▽宮守総合支所次長兼地域振興課長兼宮守地区センター所長 君崎敬孝▽消防長(消防監)菊池長一郎▽教育次長(学校再編担当)佐々木明敏

## 総務部

◆総務課▽課長 安部全一▽主幹(経営改革担当) 菊池武夫▽課長補佐兼職員係長 細越勉▽副主幹兼行政文書係長 太田代充章▽主査(経営改革担当) 荻野優▽主査(経営改革担当) 河野和浩▽主査 佐々木伸二▽主査 松田稔司▽主事 佐々木愛▽主事 菊池一茂▽主事 佐々木絵理▽主事 菊池恵美子

## 政策企画室

▽主幹 菊池林蔵▽副主幹(中心市街地活性化担当) 佐々木明敏  
 △主事 宗形芳枝▽主査(経済産業省東北経済産業局派遣) 鈴木惣喜▽主事(岩手県派遣) 佐々木美穂子▽主事(内閣府派遣) 新田和彦▽主事(厚生労働省派遣) 昆悠一  
 ◆財政課▽課長 運萬勇▽課長補佐 遊田啓悦▽財政係長 鈴木英呂▽管財契約係長 京谷一彦▽主任主事 海老寿子▽主任主事 新田眞一▽主任主事 小森孝夫▽主任主事 菊池恵也▽主事 田代真樹▽主事補 菊池倫史

## 生活環境部

◆市民課▽課長 下山秋雄▽課長補佐(総合窓口担当) 菊池久美子▽課長補佐(国保・医療担当) 山崎直忠▽市民係長 奥寺り子▽国保年金係長 菊池一郎▽給付係長 佐藤邦昭▽主査 菊池早苗▽主任主事 佐々木洋▽主任主事 細川裕史▽主任主事 菊池一美▽主任主事 佐藤由紀子▽主事 福田比呂子▽主事 鈴木亘▽主事 吉田里恵▽主事 菊池真由美▽主事 菊池敏江▽主事 糠森美幸▽主事補 菊池千穂  
 ◆環境課▽課長 菊池豊彦▽課長補佐 谷地孝敏▽生活衛生係長 太田隆宏▽環境保全係長 阿部忠光▽主査(岩手中部広域行政組合派遣) 多田清美▽主任主査 佐々木民子▽主任主事 菊池美恵▽主任主事 佐藤弘徳▽主事 菊池純  
 ◆清養園クリーンセンター▽所長 阿部正秀▽所長補佐兼業務第3係長 伊藤亨▽管理係長 昆和夫▽業務第1係長 伊藤修▽業務第2係長 長鈴茂男▽主査 高橋渉▽主査 田面木勝美▽主任技師 斎藤和久▽技師 悦淵智▽技師 和泉貴▽技師 片倉武  
 ◆情報推進課▽課長 櫻井収▽課長補佐 佐々木良一▽みらい情報係長 畑山透▽情報整備係長 伊藤貴行▽広報広聴係長 白岩克己▽主査 仁田清巳▽主任主事 小森法子▽主事 伊藤和也▽主事 馬場貴之

## 生活環境部

◆市民課▽課長 下山秋雄▽課長補佐(総合窓口担当) 菊池久美子▽課長補佐(国保・医療担当) 山崎直忠▽市民係長 奥寺り子▽国保年金係長 菊池一郎▽給付係長 佐藤邦昭▽主査 菊池早苗▽主任主事 佐々木洋▽主任主事 細川裕史▽主任主事 菊池一美▽主任主事 佐藤由紀子▽主事 福田比呂子▽主事 鈴木亘▽主事 吉田里恵▽主事 菊池真由美▽主事 菊池敏江▽主事 糠森美幸▽主事補 菊池千穂

### 健康福祉部

◆健康福祉の里福祉課▽課長 三嶋邦明▽主幹(遠野市保育協会派遣) 菊池章男▽課長補佐 伊藤毅▽副主幹 多田留美▽総務保護係長 宮田秀一▽児童家庭係長 沖館謙▽障害福祉係長 菊池寿▽主査(遠野市保育協会派遣職員) 多田弘▽主任主査 菊池正子▽主任主事 菊池まゆみ▽社会福祉主事 菅田大輝▽社会福祉主事 浅沼和也▽社会福祉主事 松田健一▽社会福祉主事 佐々木るみ子▽社会福祉主事 菊池学

◆健康福祉の里長寿課▽課長 千葉康友▽課長補佐 菊池寿代▽高齢福祉係長 菊池正浩▽介護保険係長(介護保険推進全国サミット担当) 荒井明広▽主任主査兼主任保健師 千葉典子▽主任看護師 濱田かづえ▽主任主事 浅沼哲雄▽主任主事 菊池真由美▽社会福祉主事 菊池錠二▽主任保健師 山本真美▽主事 菊池克友▽社会福祉主事 鈴木聡美

◆健康福祉の里保健課▽課長 佐々木文友▽課長補佐 菊池百合子▽母子保健係長 佐々木貞子▽成人保健係長 宮田陽子▽主任主査兼主任栄養士 村上好子▽主任主査兼主任保健師 菊池直子▽主任主査兼主任栄養

士 北湯口美和子▽主任保健師 澤村敦子▽主任主事 村上雅美▽主任保健師 川尻仁絵▽主任主事 多田清子▽保健師 千葉陽子▽主事 倉内泰彦▽保健師 佐々木あゆ美

◆中央診療所▽医師 守口尚▽主任主査 下山歌子▽主任主査兼主任看護師 菊池奈津子▽主任看護師 菊池美由紀▽主任看護師 小松満美子▽主任主事 佐々木夕子

### 産業振興部

◆産業企画室▽室長兼遠野ツリーズム推進室長 高坂英利▽主幹 照井謙一▽主査 佐々木啓▽主任主事兼遠野ツリーズム推進室主任主事 永田裕▽主任主事兼遠野ツリーズム推進室主事 佐々木利幸

◆遠野ツリーズム推進室▽主任主事兼企画室主事 紺野友勝

◆農業振興課▽課長 松田拓矢▽課長補佐兼農政係長 菊池正▽営農係長 菊池享▽農村整備係長 佐々木徹▽主任主事 阿部智恵子▽主任主事 齊藤博見▽主事(農業活性化担当) 山蔭将富▽主事 小松克智▽技師 佐々木将成▽主事 野呂忠正▽主事 谷地千明▽主事 立花正行▽主事 鈴木亮

◆農業活性化本部▽副主幹

菊池文正▽主査 菊池清春

◆農業振興課畜産振興室▽室長 堀切弘徳▽副主幹(遠野市畜産振興公社派遣) 大里政純▽主事 菅野圭一▽主事補(農業活性化担当) 八重樫正久

◆森林産業室▽室長 菊池幸市▽主査 石橋欣也▽主任主事 奥寺孝光▽主事 工藤康宏▽主事 伊藤康子

◆商工観光課▽課長 佐々木政嗣▽課長補佐兼商工労働係長 山尾幸司▽副主幹(遠野ふるさと公社派遣) 菊池保夫▽副主幹(遠野市観光協会派遣) 菊池太一▽観光係長 小笠原晋▽統計係長 菊池虎訓▽主任主事 菊池とも▽主任主事兼遠野ツリーズム推進室主任主事 菊池稔彦▽主任主事 小田島佳子▽主事 内田知▽主事 佐藤純▽主事補 齋藤浩司

### 地域整備部

◆建設課▽課長兼高規格道対策室長 宮澤一禎▽課長補佐兼高規格道対策室副主幹 菊池英雄▽管理係長兼高規格道対策室主査 米内臣一▽工務係長兼高規格道対策室主査 佐藤浩一▽国土調査係長 菊池次男▽農林土木係長 菊池正▽主任主査 伊藤光幸▽主任主査 阿部博▽主任主事 佐々木美栄子▽主任主事 菊池和枝▽主任技師 石田史樹▽主任技師 藤村進二▽主任主事 細川隆光▽主任技師 細川勝利▽技師 太田常彦▽技師(岩手県土木技術振興協会人事交流派遣) 渡辺昭弘▽技師(岩手県土木技術振興協会人事交流研修職員) 村上健▽技師 似田貝俊紀▽主事 鈴木真一

◆建設課高規格道対策室▽室長補佐 立花正樹▽主査 高橋隆悦

◆都市計画課▽課長 立花恒▽課長補佐兼建築係長 千田孝喜▽計画係長 工藤勝男▽区画整理係長 奥寺国博▽主任主事 新田順子▽主任技師 菊池昭彦▽主任技師 古川貴行▽主任技師 濱田卓也▽主事 多田栄受▽技師 宮澤秀一郎

### 市民センター

◆下水道課▽課長 昆清▽課長補佐兼維持管理係長 遠藤恵悦▽普及係長 奥寺正彦▽計画建設係長 菊池邦夫▽集落環境係長 菊池今英▽主任主事 朝倉優香▽主任技師 佐々木修▽主任技師 佐々木善一▽技師 筒井正勝

◆地域生活課▽課長 菊池光平▽課長補佐 松原久▽地域生活係長 鈴木勝男▽交通対策係長 澤村一行▽施設係長 菊池信好▽主査 多田聖▽主任主事 佐々木清子▽主任主事 本間千鶴子▽主事 菊池剛

◆地域生活課交流推進室▽室長 菊池長悦▽主査 石田久男▽主査 伊藤慎▽主事 小笠原千明

◆社会教育課▽課長 菅原伴耕▽課長補佐 多田博子▽生涯学習係長 鈴木純子▽芸術振興係長 新田正宏▽青少年係長 青山麗子▽主任主事 菊池達紀▽主事 新田マサ子▽主事 照井英樹▽主事補 菊池永人

◆社会教育課スポーツ健康室▽室長 奥寺啓蔵▽主査 佐々木修▽主事 菊池喜彦▽主事 小田島元延

◆文化課▽課長兼図書館副館長兼博物館副館長 木下降▽課

### 総合産業振興センター

▽主幹(兼) 松田拓矢▽主幹(兼) 照井謙一▽主幹(兼) 佐々木政嗣▽主幹(兼) 高坂英利▽主幹(兼) 菊池幸市▽主査(兼) 佐々木啓▽主任主事(兼) 永田裕▽主事(兼) 佐々木利幸▽主査(遠野ふるさと公社派遣職員) 兼産業企画室主査兼遠野ツリーズム推進室主査 松本茂▽主事(遠野地方農協派遣職員) 兼産

長補佐兼文化財係長 石田秀一郎▽主任主事 佐藤浩彦▽主任主事 菊池里佳▽学芸員 黒田篤史

◆図書館▽図書館長 石井正己▽図書館副館長兼図書館係長 糠森富士雄▽司書 阿部幸長

◆博物館▽博物館長(兼) 石井正己▽博物館副館長補佐兼博物館係長 小向裕明▽学芸員 前川さおり▽学芸員 長谷川浩

◆遠野地区センター▽所長 小向孝子▽主事 刈谷俊介

◆綾織地区センター▽所長 宮田実▽主任主事 松原功

◆小友地区センター▽所長 千葉博正▽主任主事 鈴木真一

◆附馬牛地区センター▽所長 新田忠▽主事 阿部仁一

◆松崎地区センター▽所長 菊池純▽主事 糠森大祐

◆土淵地区センター▽所長 齋藤義行▽主任主事 本宿造義

◆青笹地区センター▽所長 伊藤邦男▽主事 高橋蔵

◆上郷地区センター▽所長 奥瀬好宏▽主任主事 佐野静香

千葉一見▽消防士長 奥寺勝

◆保安施設課▽課長(消防司令長) 高橋文男▽課長補佐兼施設管理係長(消防司令補) 村上幹侍▽保安情報係長(消防司令補) 菊池茂▽主査(消防司令補) 菊池仁一▽主任(消防司令補) 小原有市

◆遠野消防署▽消防署長(消防司令) 岩間幸雄▽副署長(消防司令) 菊池松夫▽警防係長(消防司令補) 水内義明▽消防団係長(消防司令補) 昆方明▽予防係長(消防司令補) 米田幸生▽主任(消防司令補) 阿部博勝▽主任(消防士長) 菊池清勝▽主任(消防士長) 菊池孝▽消防士長 菊池克好▽消防士長 菊池久人▽消防士長 山蔭康則▽消防士長 三松丈宏▽消防士長 千田一志▽消防士長 三浦徳勝▽消防士長 昆英幸▽消防副士長 菊池重樹▽消防副士長 菊池克明▽消防副士長 阿部直樹▽消防副士長 齋藤武男▽消防副士長 川村修志▽消防士 新田泰嗣▽消防士兼消防本部消防総務課消防士 菊池規幸▽消防士 小松浩幸▽消防士 佐藤嘉紀▽消防士 厚楽忠洋▽消防士 菊池輝▽消防士 堀切友哉

### 議会事務局

▽局長 佐々木幸雄▽次長兼庶務係長 菊池清▽副主幹兼議事調査係長 菅原直徳▽主任主事 中田敦子▽主任主事 山口政伸▽主事 藤原美佐子

◆大出小学校▽用務員 菊池洋子

◆土淵小学校▽主任用務員 佐々木入工

◆青笹小学校▽主任用務員 菊池順一

◆上郷小学校▽主任用務員 中村哲也

◆遠野中学校▽主任用務員 紺野肇

◆綾織中学校▽用務員 菊池寛

◆小友中学校▽主任用務員 菊池俊之

◆附馬牛中学校▽主任用務員 三浦彰彦

◆土淵中学校▽用務員 畑山英理

◆青笹中学校▽主任用務員 山崎篤行

◆上郷中学校▽用務員 市川和江

### 水道事務所

▽所長 菊池守▽所長補佐兼浄水係長 佐々木敦緒▽副主幹兼工務係長 多田勝紀▽業務係長 村上明洋▽主任 藤田勝則▽主任技師 小原勝康▽主事 佐藤靖子▽技師 菊池美津江

### 消防本部

◆消防総務課▽課長(消防司令) 吉田文一▽課長補佐(消防司令) 多田堅悦▽総務係長(消防司令補) 村上雄一▽防災係長 村上猛▽主査(消防司令補)

### 会計課

▽課長 小山力▽課長補佐

### 教育委員会事務局

◆教務課▽課長兼教務課学校給食センター所長 昆正幸▽課長補佐 菊池晴夫▽管理係長 小向浩人▽学務係長 菊池幸子▽主査 菊池よう子▽主任主査 宮川洋一▽主事 伊藤珠美

◆学校給食センター▽所長補佐 菅野益範▽主任主査 佐々木玲子

◆学校教育室▽室長 中浜艶子▽主査 村上和男

◆遠野小学校▽主任用務員 佐々木裕子

◆遠野北小学校▽主任用務員 新田和子

◆綾織小学校▽主任用務員 佐々木伸子

◆小友小学校▽用務員 菊池知将

◆附馬牛小学校▽用務員 小松玲智

### 選挙管理委員会事務局

▽次長 菊池福志▽主査 立花信一

### 監査委員事務局

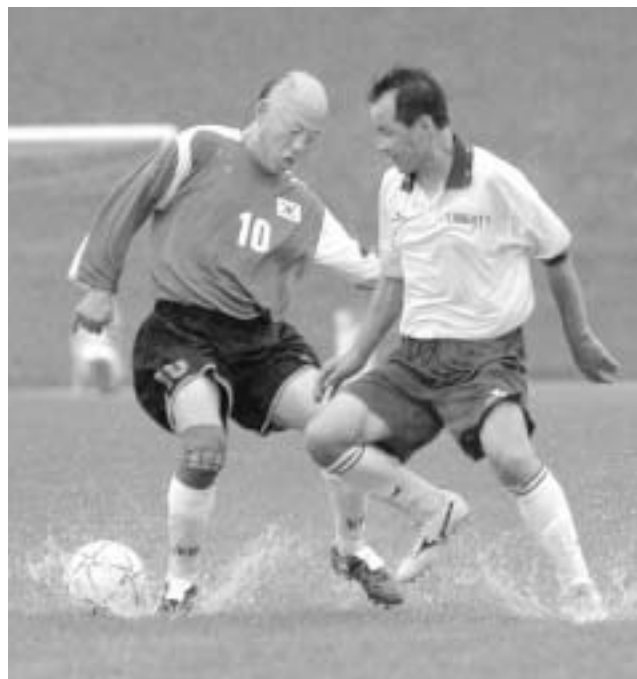
▽事務局長 菊池重夫▽次長 佐々木芳夫▽書記 赤石澤真紀

### 農業委員会事務局

▽事務局長 佐々木隆光▽次



遠野市役所本庁舎



激しくボールを競り合う韓国Bとリパティ-遠野の選手



テーブル上で熱戦を展開したビリヤード競技

生涯スポーツの祭典、第十八回全国スポーツ・レクリエーション祭「スポレクいわて2005」は十月一日から四日間、県内十八市町村で都道府県代表参加の十八種目とフリー参加の十一種目が開催されました。

本市を会場に行われたフリー参加種目のビリヤード競技は市民体育館で一日に開催され、地元から十六個人三団体が出場し、競技を通して交流を深めました。また、五十歳以上が出場資格の都道府県代表参加種目、壮年サッカーは運動公園をメイン会場に二日から三日間開催され、地元チームのリパティ-遠野が出場。韓国や静岡などのチームと熱戦を展開しました。

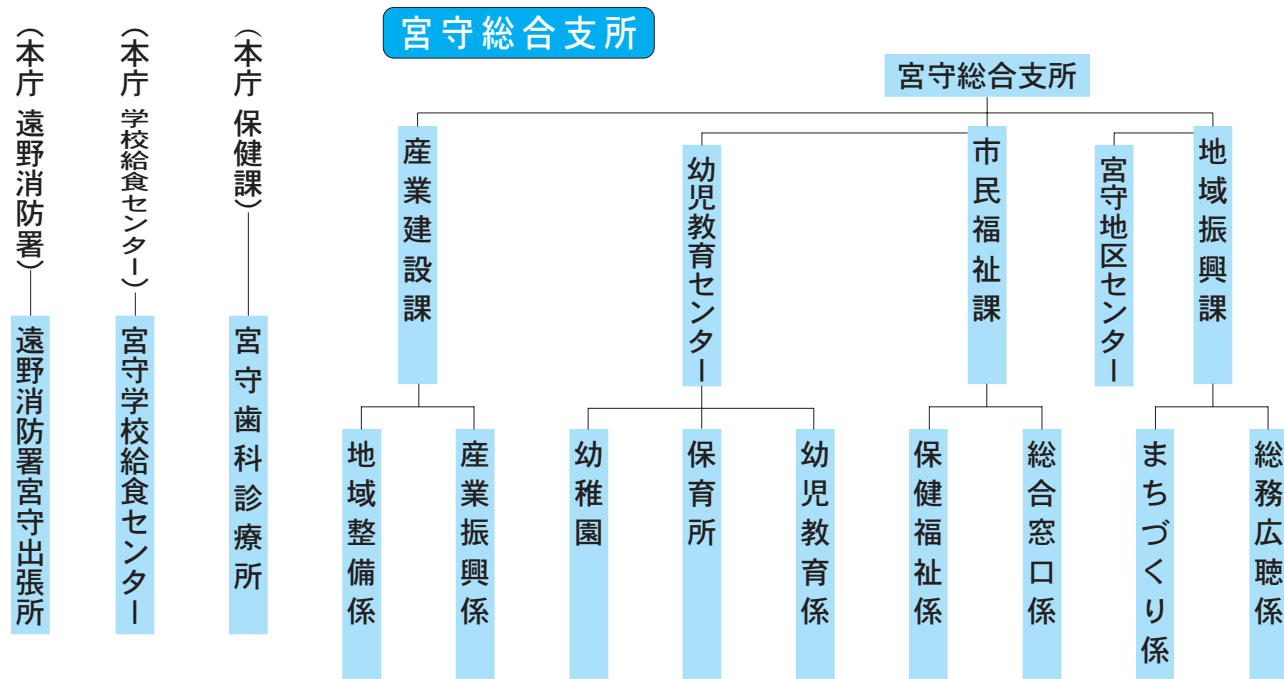
第三十一回市産業まつりは十月一、二の両日、運動公園で開催され、特産品などを買い求める大勢の市民らでにぎわいました。

同会場では、JAとおのふれあいまつり、森林のくに遠野まつり、とおの技能まつりも同時開催され、郷土料理や民芸品などを販売。また、イベント広場では遠野緑峰高校吹奏楽部の演奏や宮守町の行山流湧水し踊りなどが披露され、大勢の来場者を楽しませていました。



大勢の来場者でにぎわった市産業まつり

# 合併記念イベント おおにぎわい



**宮守総合支所**

- ◆地域振興課▽総務広聴係長 佐々木一富▽主事 伊藤芳▽主事 杉原孝子▽主事 佐々木奈央▽主事 菅香奈子
- ◆宮守地区センター▽主査兼宮守総合支所地域振興課まちづくり係長 高橋昌▽主事兼宮守総合支所地域振興課主事 多田倫久
- ◆市民福祉課▽課長兼幼児教育センター所長 佐藤富子▽保健福祉係長 千葉とわ子▽総合窓口係長 菊池幸司▽主査 菊池永子▽主任 遊田貴美子▽主任主事 佐々木真奈美▽主事 川村幸子▽主事 多田由香子▽社会福祉主事 後藤和子▽主事 補 佐藤秀晃
- ◆幼児教育センター▽幼児教育係長 菊池幸子
- ◆教育研究所▽主任 中村繁子
- ◆宮守保育所▽所長 木下敏子▽保育士 菊池清子▽保育士 佐藤さやか▽保育士 大下千穂子▽給食従事員兼用務員 太田代幸子
- ◆達曽部保育所▽所長 佐々木栄子▽主任保育士 熊谷真由美▽給食従事員兼用務員 多田ツエ子
- ◆鯉沢保育所▽所長 中村孝子▽主任保育士 朝倉由利子
- ◆宮守幼稚園▽主査 多田久美子▽教諭 阿部浩希
- ◆達曽部幼稚園▽主任 米内優子
- ◆鯉沢幼稚園▽主任 山口尚子
- ◆産業建設課▽課長 佐々木藤雄▽産業振興係長 多田登▽地域整備係長 多田嘉典▽主査 阿部隆宏▽主任 荻野弘美▽主任技師 松田一志▽主任主事 菊池功幸▽主事 千葉芳治▽主事 多田清隆▽技師 伊藤幸司▽主任牧野看視員 照井利範
- ◆新田幸賢（遠野市地域整備部下水道課長）
- ▽佐々木京子（宮守村幼児教育センター幼児教育係長兼主任栄養士）
- ▽菊池加代子（遠野市総務部税務課主任主査）
- ▽菊池昂（宮守村総務部消防安全室主任自動車運転手）



宮守総合支所

**出張所など**

- ◆宮守歯科診療所▽所長 深澤範子▽主任 阿部真知子▽主任 齋藤生士 菊池より子▽主事 河野久美子
- ◆宮守学校給食センター▽主任 佐々木孝子▽給食従事員 照井崇史
- ◆遠野消防署宮守出張所▽出張所長（消防司令） 千葉清幸▽主任（消防司令補） 立花祐一▽主任（消防司令補） 田村寛▽消防士長 小時田光行▽消防士長 菊池巧▽消防士長 菊池史一▽消防士長 菊池和弘▽消防副士長 瀬川一浩▽消防士 千田和幸▽消防士 阿部学▽消防士 菊池健二▽消防士 菊池丈文▽消防士 奥寺陽一▽消防士 菊池伸行

**旧市村退職者**

- ▽佐々木秀成（宮守村総務部長）

# 文化トピックス

遠野市・宮守村合併記念事業、遠野市立博物館第五十一回特別展

## 「ふるさとと遠野の文化財」

遠野市と宮守村の合併により、新「遠野市」が誕生したことを記念し開催します。旧市・村の指定文化財を中心に展示し、遠野郷の歴史と文化を紹介します。

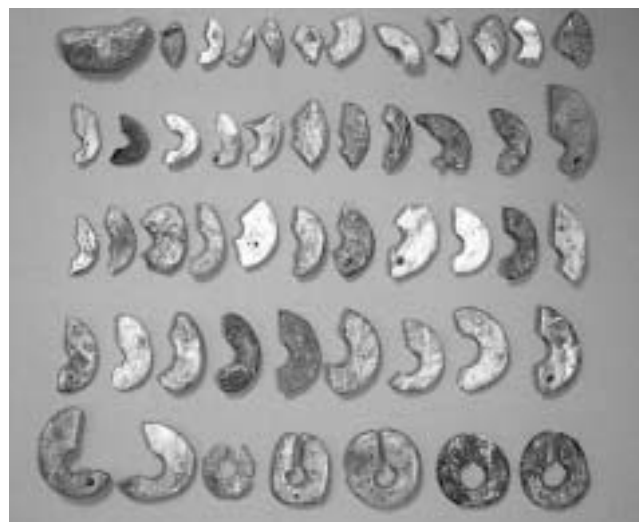
◆期間 10月1日(土)～10月23日(木)  
 (休館日 10月31日(月)、11月7日(月)、14日(月)、21日(月))  
 ◆会場 市立博物館特別展示室  
 ◆入館料 一般三百円  
 高校生二百円  
 小中学生百五十円  
 \*各世帯に配布した特別展のチラシ(A3版)を持参した場合、二人まで無料となります。

特別展記念講演会  
 「遠野宮守の歴史」  
 ◆日時 10月29日(土)午後一時三十分  
 ◆場所 市立図書館内  
 ◆講師 県文化財愛護協会顧問 金野静一氏  
 ◆入場料 無料



県指定文化財(工芸品)  
 金銅装双塔文 笈

市指定有形文化財(工芸品)  
 鉄板黒漆塗横切桶側二枚胴紺糸胸取具足



国指定史跡 綾織新田遺跡出土 けつ状耳飾



昭和51年2月3日指定  
 所在地 遠野市土淵町大杉、所有者 遠野市

国指定有形文化財(建造物)  
 旧菊池家住宅

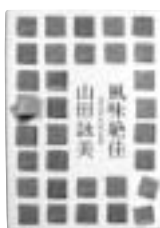
南部藩で発達した建築様式で「南部曲り家」とも呼ばれます。寒冷地での馬の飼育に適した住居で、母屋と馬屋がL字型に連結しているのが特徴です。

建築年代については、確かな資料はありませんが、建物の形式や工法などから十八世紀中ごろの建築であると推定されます。

この建物は、当初直家として建てられました。後に馬屋部分を連結したもので、曲り家の発生過程をうかがい知ることが出来る貴重な建造物です。

## 遠野風土記

第四十二回谷崎潤一郎賞を受賞した作家生活二十周年の集大成ともいえる作品です。肉体の技術と仕事とする人々の美しさを恋愛を交えながら丁寧に描写し、著者の人間に対する深い愛情が風味豊かに表現されています。秋の夜長、心を潤すのにぴったりの一冊です。



「風味絶佳」  
 山田詠美 著

今から二百四十三年前に、綾織出身の宇夫方広隆氏によって書かれた「遠野旧事記」を読みやすくまとめたものです。昔の遠野の人々の暮らしや風俗、考え方について詳しく知ることが出来る本です。



「やさしい遠野旧事記」  
 小原六郎 著

おすすめしたい  
 本

一般向け



「遠野物語の誕生」  
 石井正己 著

「遠野物語」がどのようにして書かれたのか、さまざまな資料からその成立過程を明らかにした本です。柳田国男の視点から、日本人の歴史を読み解いてみませんか。

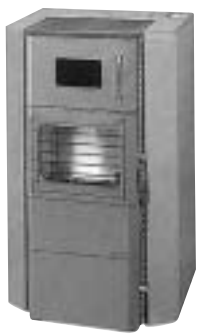


「へいきへいき」  
 内田麟太郎 著

「とつてもこわい木がはえている山があるんだって」それを聞いた怖いもの知らずのオオカミとイタチ。ずんずん山へ入っていった二人を待ち受けていた木とは…。ユーモアあふれる絵とストーリーで、大人も子どもも楽しめる絵本です。

## 子ども向け

◆補助額  
 五万円を限度に経費の四分の一を補助します(設置前に事前の申請が必要となります)。  
 問い合わせ先 遠野市地方振興局 企画総務部 (☎9934)



いわて型家庭用ペレットストーブ

## ペレットストーブ 購入に補助します

県は木質バイオマスエネルギーの活用を促進するため、平成十八年三月二十日までに県内の一般家庭や事業所などにペレットストーブを設置する経費の一部を補助します。

◆ペレットストーブとは  
 製材工場やチップ工場などから産出される端材、樹皮などを活用し、粉碎した物を円柱形に固めたペレットを燃料とするストーブをいいます。

◆補助対象となる経費  
 一般家庭や事業所などにペレットストーブを設置する場合に要する経費(国産、外国産は問いません)。

## 図書館・博物館だより

☎62-2340

### ◆新着図書

#### ◆一般向け

- ▽女王様と私 (歌野晶午) ▽少年飛行兵の絵 (岡松和夫) ▽悪意の手記(中村文則) ▽アッコちゃんの時代 (林真理子) ▽逆襲の地平線 (逢坂剛) ▽デカルトの密室 (瀬名秀明) ▽還流(稲葉真弓) ▽でいこの花の下に(池永陽) ▽八丁堀春秋 (花家圭太郎) ▽おまけのこ (畠中恵) ▽かたみ歌(朱川湊人) ▽朔太郎とおだまきの花(萩原葉子) ▽写真・考(北森鴻)

### ◆子ども向け

- ▽セミのたね(阿部夏丸) ▽発明家は子ども!(マーク・マカッチャン) ▽フェルメールの暗号(ブルー・パリエット) ▽災害・状況別防災絵事典(山村武彦) ▽100円ショップ大図鑑(PHP研究所) ▽家族で楽しむ日本の行事と遊び(石田繁美) ▽レベル4(アンドレアス・シユリユーター) ▽それゆけ!さかなくん!(ルーシー・カズンズ) ▽とってもいい

### ◆催し物案内

こと(内田麟太郎)

- ◆博物館講座 10月29日(土)午後1時30分「遠野宮守の歴史」講師 金野静一氏 11月5日(土)午後1時30分「地蔵信仰の展開」講師 遠野物語 における子供の守り神としての地蔵信仰 講師 木村博氏 会場は、いずれも図書館内
- ◆子ども映画会 11月5日(土)午前10時30分 図書館大会議室 入場無料

### ◆移動図書館

- ▽14日 阿パレル・馬の里 18日 土淵町 19日 青笹町 20日 上郷町 25日 宮守地区 26日 TKR・YDK・石上の園 27日 SMC・上郷児童館 28日 達曾部・鱈沢地区 11月1日 小友町 2日 綾織町 4日 附馬牛町 10日 松崎町

### ◆寄贈者(敬称略)

- ▽小原六郎 ▽鈴木真也 ▽鈴木南水 ▽菊池健 ▽菅田美子 ▽千葉和 ▽山恵 ▽鶴田馨 ▽小水内季子 ▽菊池茂勝 ▽鈴木友子 ▽菊池隆

### ◆休館日

- ▽図書館 10日、17日、24日、31日、11月7日
- ▽博物館 31日

### ◆図書館の開館時間を延長します

- ▽3月までの毎週金曜日、開館時間を1時間延長し、午後6時まで開館します。

## ペットは責任を持って飼いましよう!

県は、県民の動物愛護精神の高揚を図るとともに、動物の適正な飼養を推進するため「動物愛護管理条例」を新たに制定しましたので、次のことを守るようにしてください。

- ◆犬、ねこの健康を守り、近隣の人に迷惑を掛けることなく、最後まで責任を持って飼いましよう。
- ◆生まれた子犬、子ねこが飼えないのなら、不妊措置などを講じましよう。
- ◆飼えなくなった犬、ねこを引き取るときは、手数料が必要となります。成犬・成ねこ 一頭二千元、子犬・子ねこ 一頭四百円
- ◆動物取扱業(動物の販売、訓練、美容など)を営む場合は、県知事への登録が必要となります。
- ◆クマやカミツキガメなど危険な動物を飼う場合は、県知事の許可が必要となります。



問い合わせ先 遠野市地方振興局 保健福祉環境部 (☎9935)

# お知らせ Information

## 市総合計画審議会 委員を公募します

市総合計画審議会は、市長の諮問機関として市の総合的な計画の策定と推進に関する必要な事項を調査、審議し、計画全体を進行管理(評価)するための機関です。

総合計画審議会の運営に皆さんの参加をいただき、公平性・公正性・公開性を確保するとともに、広く皆さんの意見を反映させるために公募するものです。

- ◆募集人数=5人
  - ◆任期=委嘱の日から3年間
  - ◆応募資格=①市内にお住まいの20歳以上の人(平成17年4月1日現在)②審議会に出席が可能な人③市政運営への関心が高い人
  - ◆応募締め切り=10月28日(金)
  - ◆選考結果=11月下旬に応募者に直接連絡します。
- 問い合わせ先=市政企画室(☎2111内線231)

## 環境審議会 委員を公募します

市環境審議会は、市長の諮問機関として市の環境の保全などに関する基本的な事項を調査、審議および評価する機関です。

審議会の運営に皆さんの参加をいただき、環境施策に広く皆さんの意見を反映させるために公募するものです。

- ◆募集人数=3人
  - ◆任期=委嘱の日から2年間
  - ◆応募資格=①市内にお住まいの20歳以上の人(平成17年4月1日現在)②審議会に出席が可能な人③環境に関する活動に取り組むなど熱意のある人
  - ◆応募締め切り=10月28日(金)
  - ◆選考結果=11月下旬に応募者に直接連絡します。
- 問い合わせ先=市環境課生活衛生係(☎2111内線321)

## 差し押さえ物件を 公売します

市税の滞納処分により8月31日現在で差し押さえしている財産(不動産46件)のうち、いまだに完納されていないものが対象です。

詳しくは、公売の直前に各戸配布するチラシでお知らせします。

- ◆公売日時=11月25日(金)午後1時
  - ◆公売会場=市役所東館2階会議室
  - ◆公売財産=不動産
- 問い合わせ先=市税務課収納係(☎2111内線242)

## 成人式の実行委員を 募集します

市は、平成18年1月8日(日)に開催する成人式の実行委員を募集します。

本年度の成人式対象者(昭和60年4月2日~61年4月1日生まれ)で興味のある人は、お気軽にお問い合わせください。

- ◆仕事の内容=成人式の企画をすることともに、当日の進行などをしていただきます。
  - ◆応募締め切り=10月27日(木)
- 問い合わせ先=市民センター社会教育課青少年係(☎4413内線273、276)

## インフルエンザ予防接種に助成します

市内に住民登録をしている65歳の誕生日を過ぎている人が、下記指定医療機関でインフルエンザ予防接種を受けた場合、市は費用の一部(1,500円)を助成します。60歳以上65歳未満の人で心臓、じん臓もしくは呼吸器に重い病気のある人も対象となりますが、該当するかどうか事前に確認が必要となりますので、市健康福祉の里または宮守総合支所に問い合わせください。

- ◆対象者=昭和14年以前に生まれた人。昭和15年生まれは、誕生日が過ぎた人。昭和16年1月生まれで平成18年1月の誕生日を過ぎた人。
- ◆助成期間=11月1日(火)~平成18年1月31日(火)(この期間以外に接種された人は助成対象となりません)
- ◆申し込み方法=希望される人は、下記指定医療機関にお問い合わせください。
- ◆その他=①接種時は必ず保険証を持参ください②医療機関により接種料金が異なります③生活保護世帯の人は無料となりますので、接種希望者は市健康福祉の里または宮守総合支所へ申し出てください。

### 指定医療機関

- |                      |                    |
|----------------------|--------------------|
| ●あいずみ内科医院 (☎2021)    | ●小友診療所 (☎2260)     |
| ●川上医院 (☎2051)        | ●附馬牛診療所 (☎2221)    |
| ●菊池俊彦内科クリニック (☎8600) | ●県立遠野病院 (☎2222)    |
| ●時田整形外科医院 (☎2147)    | ●六角牛病院 (☎2026)     |
| ●千葉医院 (☎4039)        | ●菊池医院 (☎3020)      |
| ●新里医院 (☎1155)        | ●柏原医院 (☎3016)      |
| ●宮本医院 (☎2035)        | ●鱒沢診療所 (☎2273)     |
| ●四日市外科クリニック (☎1234)  | ●達曾部診療所 (☎6112)    |
| ●上郷診療所 (☎2027)       | ●県立東和病院 (☎1982211) |
| ●中央診療所 (☎2277)       |                    |

問い合わせ先=市健康福祉の里保健課母子保健係(☎5111内線10)  
宮守総合支所市民福祉課保健福祉係(☎2111内線133)



昨年、公演された「お久世と口」はかたちの響きの一場面

## 第31回遠野物語ファンタジー「夫伝馬 酉蔵」キャスト・スタッフ募集

今回の公演は市村合併を記念し、宮守地区を舞台に物語を展開します

原作から脚本、音楽などすべて市民の手作りによる舞台には、例年、キャスト、スタッフ総勢350人以上が参加し、舞台を盛り上げています。

道具・化粧・衣装など舞台を彩るスタッフ、さまざまな役柄を演じて舞台を盛り上げるキャストに参加し、皆さんと一緒に感動の舞台を作り上げてみませんか。なお、高校生以下の人は、保護者の同意が必要です。

申し込み・問い合わせ先=市民センター社会教育課芸術振興係(☎4413内線277)

## 10月は労働保険 適用促進月間です

労働保険(雇用保険・労災保険の総称)は、政府が管理、運営している強制的な保険であり、原則として労働者を一人でも雇っていれば事業主は労働保険の加入手続きをとり、労働保険料を納めなければなりません。

なお、事業主が故意または重大な過失により労災保険の保険関係成立届を提出していない期間中に労働災害が生じ、労災保険給付を行った場合は、事業主からさかのぼり労働保険料を徴収するほかに労災保険給付に要した費用の一部を徴収することになります。

加入についての相談、その他労働保険に関する相談は、下記までご連絡ください。

問い合わせ先=釜石公共職業安定所遠野出張所(☎2842)、釜石労働基準監督署(☎019323831)

## 社会人特別選抜 学生を募集します

- ◆社会人特別選抜を実施する学部  
①教育学部生涯教育課程生涯教育コース②教育学部芸術文化課程造形コース(美術)
  - ◆募集人員=各コースとも若干名
  - ◆出願資格=平成18年4月1日現在の年齢が満23歳以上の人で、社会人経験(主婦、家業従事者を含む)を有し、次のいずれかに該当する人  
①高等学校を卒業した人  
②通常の課程による12年の学校教育を修了した人  
③学校教育法施行規則第69条の規定により、高等学校を卒業した人と同等以上の学力があると認められる人
  - ◆出願受付期間=11月1日(火)~7日(月)
  - ◆選抜日程=11月12日(土)
- 問い合わせ先=岩手大学学務部入試課(☎0196216064)

## 年金ダイヤルを 利用してください

10月31日から年金についての専用電話「ねんきんダイヤル」を設置しますので、お気軽にご利用ください。

- ◆年金請求などの年金相談 ☎0570-05-1165
  - ◆年金を受けている人の年金相談 ☎0570-07-1165
  - ◆受付時間=午前8時30分~午後5時(ただし、土・日・祝日を除く)
- 問い合わせ先=岩手社会保険事務局年金課給付企画係(☎0196215414)

## ひきこもり講演会の お知らせ

釜石保健所は、ひきこもりで悩んでいる家族と関係者を対象に講演会を開催します。

- ◆日時=10月21日(金)午後1時30分~3時30分
  - ◆場所=釜石地区合同庁舎4階大会議室
  - ◆内容=講話「ひきこもりの心の理解と支援」
  - ◆申し込み締め切り=10月19日(木)
- 問い合わせ先=釜石保健所保健衛生課(☎0193252702内線243)

## 岩手地区出張特別 試験を実施します

労働安全衛生法に基づく各種免許試験のうち、岩手地区での学科試験を次の通り実施します。

- ◆試験日=12月11日(日)
  - ◆試験会場=岩手大学学生センター棟
  - ◆試験の種類=一級ボイラー技士、二級ボイラー技士、第一種衛生管理者、第二種衛生管理者
  - ◆受付期間=10月24日(月)~28日(金)
- 問い合わせ先=財安全衛生技術試験協会東北安全衛生技術センター(☎022323181)

## 許認可手続き 無料相談所を開設

県行政書士会遠野支部は「許認可手続き無料相談所」を開設します。皆さん、お気軽にご相談ください。

- ◆日時=10月20日(木)午前10時~午後3時
  - ◆場所=岩手県交通安全協会遠野支部会議室(東館町1-10)
  - ◆内容=官公庁への提出書類、その他権利義務、事実証明に関する書類作成とその提出先、提出方法など
- 問い合わせ先=県行政書士会遠野支部事務局(☎1571)

## いわてシルバー フェア2005開催

(社)岩手県シルバー人材センター連合会は「いわてシルバーフェア2005」を開催します。

- ◆日時=11月10日(木)、11日(金)午前10時~午後4時(ただし11日は午後1時まで)
  - ◆場所=花巻市総合体育館
  - ◆内容=シルバー人材センター事業・シニアワークプログラム事業紹介、作品展示・即売、作業実演・体験など
- 問い合わせ先=(社)岩手県シルバー人材センター連合会(☎0196218671)

## 岩手県学生会館を ご存じですか

- ◆入寮資格=岩手県出身者(保護者の生活の本拠地が岩手県の者)で寮から通学することができる地域に所在する屋間の大学、大学院(修士課程)、短期大学、専修学校の専門課程に入学する学生
  - ◆入寮期間=入学から2年間(延長規定あり)
  - ◆寮費=80,500円/月(朝夕2回の食事、共用部分の光熱水費、自治会費を含む)
- 問い合わせ先=財岩手県学生援護会事務局(☎0355810341)

## おめでた

旧村8月届け出分と旧市村9月10日まで届け出分  
( )内は性別と保護者

小友	菊池紗樺(女)	(昌博)
松崎	小笠原真稀(女)	(信一)
上郷	田中咲良(女)	(敏一)
宮守	菊池叶純(女)	(寛之)
	佐々木陽菜(女)	(健一)
	熊谷莉奈(女)	(廣美)
	佐々木大輝(男)	(秀春)
	菊池叶夢(男)	(善郎)

## おくやみ

旧村8月届け出分と旧市村9月10日まで届け出分  
( )内は年齢と行政区

遠野	池田テルヨ	(87歳・13区)
	西風館フヨ	(82歳・13区)
	上野昇司	(53歳・4区)
綾織	菊池秀男	(88歳・5区)
青笹	作田ワカ	(86歳・4区)
上郷	菊池カ子ヨ	(81歳・8区)
宮守	菊池ヒテ	(97歳・鱒3区)
	中野万五郎	(80歳・宮5区)
	菊池金太郎	(100歳・宮5区)
	多田政史	(47歳・宮7区)
	菊池善夫	(78歳・鱒5区)
	菊池トミ	(76歳・鱒5区)

## ホット

### ひといき

新「遠野市」誕生とともに「広報遠野」も創刊を迎えました。旧市の最終号発行から怒とうのごとき2週間。新しい「広報遠野」はいかがでしたか？皆さんに親しまれる紙面づくりを心掛け、これからも頑張ります。(白岩)

10月1日から広報の担当となりました。合併によりさらに面積が広がった新「遠野市」を取材で駆け回ります。カメラを担いだわたしを見掛けたら気軽に声を掛けてください。どうぞよろしくお願いします。(馬場)

## わが家の アイドル

カワイイ子  
に育ててネ!



平成17年8月撮影

早瀬町四丁目  
松田 洋希さん  
のりこ 詔子さん  
の長女  
みつ 蜜ちゃん (H17.5.7生)

◆わが家のアイドル募集…平成12年1月以降に生まれた子どもが対象です。写真の裏側に子どもの名前(ふりがな)、生年月日、続柄、保護者氏名、電話番号、撮影年月日、簡単なコメントを記入し、市情報推進課広報広聴係または各地区センターへ。

## ▼10月の特設相談日

※いずれの相談も無料です。

相談内容	期 日	時 間	会 場	問い合わせ先
行政相談	19日(水)	13:00~15:00	とぴあ2階研修室2	市情報推進課 (☎②2111内線364)
	20日(木)	10:00~15:00	達曽部地区センター	
人権相談	21日(金)	10:00~15:00	宮守総合センター相談室	盛岡地方方法務局遠野支局 (☎②2813)
弁護士無料 法律相談	20日(木)	10:15~15:00	市民センター第2会議室 (申し込み必要)	市民センター地域生活課 (☎②4411内線204)
税 務 相 談	25日(火)	10:30~15:30	とぴあ2階研修室	仙台国税局税務相談室盛岡分室 (☎ 0196520606)
消費者救済 資金融資相談会	19日(水)	10:00~16:00	市民センター第2会議室 (申し込み必要)	市民センター地域生活課 (☎②4411内線204)
心配ごと 相談	21日(金)	10:00~15:00	総合福祉センター相談室	遠野市社会福祉協議会 (☎②8459)
	毎週水曜日	10:00~15:00	宮守総合センター相談室	宮守村社会福祉協議会 (☎②2111内線211)

## 10月の市税等

市県民税……………3期

国民健康保険税…4期

介護保険料…………4期

—納期限は10月31日—

- 市の人口(8月末現在) ( )内は前年同期との比較増減  
男 15,516人(-163人) 女 16,849人(-143人)  
計 32,365人(-306人) 世帯数 10,678戸(+13戸)
- 市内の交通事故(8月) ( )内は1月からの累計  
人身事故10件(51件) 死亡者0人(2人)  
物損事故58件(431件) 負傷者15人(69人)
- 市内の火災(8月) ( )内は1月からの累計  
建物0件(4件) 林野・その他0件(4件)
- 救急車出動件数(8月) 82件(682件)

※各数値は旧市村の合計