

# 遠野 遺産

*Tono Heritage*

*March 2013*

遠野市

平成24年度版 公式ガイドブック

124の遺産をすべて巡る

## 新版・遠野遺産マップ

これまでの遠野遺産を紹介！

## 第1～6回認定114遺産解説

これが新しい遠野遺産

## 第7回認定10遺産解説

熱い地域の遺産保護活動を紹介

## おらほの遺産活用術

遠野遺産とは??

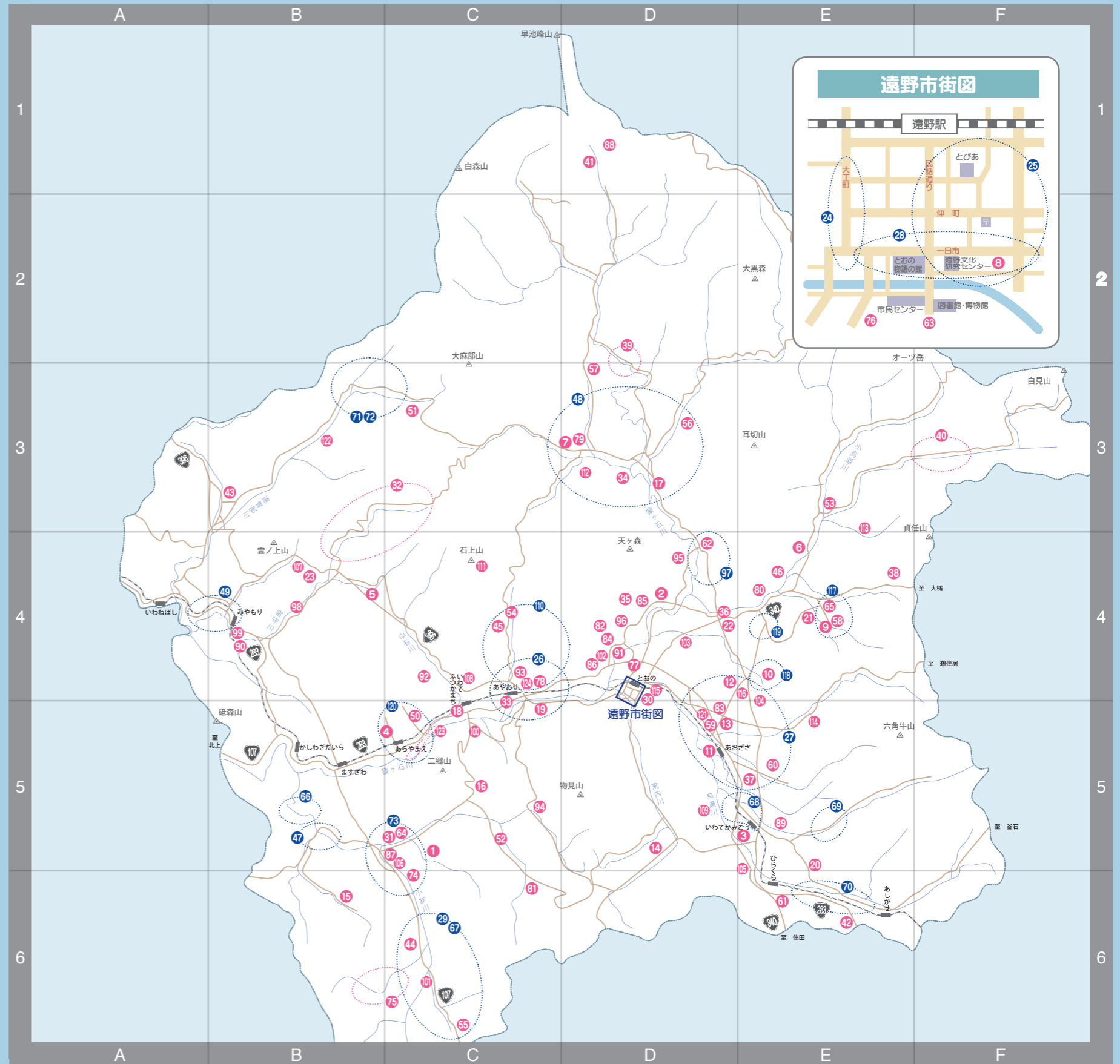
## 遠野遺産認定制度のしくみ

# 遠野遺産マップ

第1～7回認定（平成24年11月現在）

| 名称                   | 地区  | 地図位置  |
|----------------------|-----|-------|
| 1 遠野七観音・山谷観音         | 小友  | 5-C   |
| 2 遠野七観音・松崎観音         | 松崎  | 4-D   |
| 3 遠野七観音・平倉観音         | 上郷  | 5-E   |
| 4 遠野七観音・鞍迫観音         | 宮守  | 5-C   |
| 5 遠野七観音・宮守観音         | 宮守  | 4-B   |
| 6 遠野七観音・栃内観音         | 土淵  | 4-E   |
| 7 遠野七観音・笹谷観音         | 附馬牛 | 3-D   |
| 8 宇迦神社拝殿及び旧跡一里塚石碑    | 遠野  | 遠野市街図 |
| 9 山口の水車小屋            | 土淵  | 4-E   |
| 10 飯豊の熊野神社と羽黒神社      | 土淵  | 4-E   |
| 11 中妻観音堂             | 青笹  | 5-D   |
| 12 辨財天様              | 青笹  | 4-D   |
| 13 旧青笹村役場庁舎          | 青笹  | 5-D   |
| 14 伊豆神社              | 上郷  | 5-D   |
| 15 外山開墾記念碑と及川源次郎恒次の墓 | 小友  | 6-B   |
| 16 鷹鳥屋の西国順禮塔         | 小友  | 5-C   |
| 17 火渡の石碑群            | 附馬牛 | 3-D   |
| 18 谷地館の址と八幡宮         | 綾織  | 5-C   |
| 19 西風館               | 綾織  | 5-C   |
| 20 辻田峠一里塚            | 上郷  | 5-E   |
| 21 山口デンデラ野           | 土淵  | 4-E   |
| 22 カッパ淵～蓮池川水域        | 土淵  | 4-D   |
| 23 呼ばれ石              | 宮守  | 4-B   |
| 24 遠野太神楽             | 遠野  | 遠野市街図 |
| 25 遠野南部ばやし           | 遠野  | 遠野市街図 |
| 26 綾織鹿踊り             | 綾織  | 4-C   |
| 27 青笹しし踊り            | 青笹  | 5-D,E |
| 28 一日市のお雛見           | 遠野  | 遠野市街図 |
| 29 新精霊               | 小友  | 6-C   |
| 30 大日山のさくらと赤松        | 遠野  | 4-D   |
| 31 不動巖と巖龍神社          | 小友  | 5-C   |
| 32 寺沢川溪谷             | 宮守  | 3-C   |
| 33 上中宿の熊野神社と石碑群      | 綾織  | 5-C   |
| 34 菅原神社              | 附馬牛 | 3-D   |
| 35 元八幡宮境内地及び夫婦杉桜     | 松崎  | 4-D   |
| 36 伝承園とその周辺          | 土淵  | 4-D   |
| 37 荒神社               | 青笹  | 5-E   |
| 38 貞任水芭蕉群生地          | 土淵  | 4-E   |
| 39 重湍溪               | 附馬牛 | 2-D   |
| 40 琴畑溪流と白滝不動尊        | 土淵  | 3-F   |
| 41 又一の滝とお不動さま        | 附馬牛 | 1-D   |
| 42 日出神社              | 上郷  | 6-E   |
| 43 達曾部八幡神社           | 宮守  | 3-B   |
| 44 獅子一吼百獣駭烈の碑と獅子踊り養塔 | 小友  | 6-C   |
| 45 乳神様（金勢様）          | 綾織  | 4-C   |
| 46 山崎金勢様             | 土淵  | 4-E   |
| 47 八坂神社と馬子繋ぎ         | 小友  | 5-B   |
| 48 早池峰しし踊り           | 附馬牛 | 3-D   |
| 49 下郷さんさ踊り           | 宮守  | 4-B   |
| 50 長泉寺かやの木           | 宮守  | 5-C   |
| 51 稻荷穴               | 宮守  | 3-C   |
| 52 小黒沢の伊豆権現とその周辺     | 小友  | 5-C   |
| 53 天王様とモミの木          | 土淵  | 3-E   |
| 54 石上神社              | 綾織  | 4-C   |
| 55 能傳房神社             | 小友  | 6-C   |
| 56 荒川駒形神社            | 附馬牛 | 3-D   |
| 57 神遣神社              | 附馬牛 | 3-D   |
| 58 山口の薬師堂            | 土淵  | 4-E   |
| 59 青笹八幡宮             | 青笹  | 5-D   |
| 60 月山深山宮             | 青笹  | 5-E   |
| 61 赤羽根稲荷神社           | 上郷  | 6-E   |
| 62 妻の神の石碑群           | 松崎  | 4-D   |

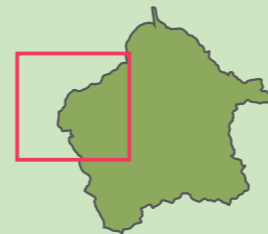
| 名称                         | 地区  | 地図位置  |
|----------------------------|-----|-------|
| 63 鍋倉城跡                    | 遠野  | 遠野市街図 |
| 64 及川館一族の墓                 | 小友  | 5-C   |
| 65 ダンノハナと佐々木喜善墓地           | 土淵  | 4-E   |
| 66 水口御祝                    | 小友  | 5-B   |
| 67 長野獅子踊り                  | 小友  | 6-C   |
| 68 板澤しし踊り                  | 上郷  | 5-E   |
| 69 佐比内しし踊り                 | 上郷  | 5-E   |
| 70 細越獅子踊り                  | 上郷  | 6-E   |
| 71 行山流湧水鹿踊                 | 宮守  | 3-B,C |
| 72 湧水神楽                    | 宮守  | 3-B,C |
| 73 小友町裸参り                  | 小友  | 5-C   |
| 74 千本カツラ                   | 小友  | 6-C   |
| 75 藤沢の滝                    | 小友  | 6-C   |
| 76 多賀神社と御神木                | 遠野  | 遠野市街図 |
| 77 加茂神社と御神木の桜              | 遠野  | 4-D   |
| 78 羽黒堂と羽黒岩                 | 綾織  | 4-C   |
| 79 見ざる・言わざる・聞かざるの石碑群と早池峰古道 | 附馬牛 | 3-D   |
| 80 角城館麓の神社群                | 土淵  | 4-E   |
| 81 角羅神社                    | 小友  | 6-C   |
| 82 村兵衛神社（金ヶ澤稲荷神社）          | 松崎  | 4-D   |
| 83 八坂神社                    | 青笹  | 5-D   |
| 84 阿曾沼公歴代の碑                | 松崎  | 4-D   |
| 85 飢饉の碑                    | 松崎  | 4-D   |
| 86 清心尼公の碑                  | 松崎  | 4-D   |
| 87 小友村道路元標と追分の碑            | 小友  | 5-C   |
| 88 早池峰 古の登山道               | 附馬牛 | 1-D   |
| 89 近江弥右衛門の墓                | 上郷  | 5-E   |
| 90 砥森神社と本宮五輪塔              | 宮守  | 4-B   |
| 91 太郎淵                     | 松崎  | 4-D   |
| 92 田屋の大杉                   | 綾織  | 4-C   |
| 93 長松寺のしだれ栗                | 綾織  | 4-C   |
| 94 篠神社と桜                   | 小友  | 5-C   |
| 95 母也明神と巫女塚                | 松崎  | 4-D   |
| 96 横田城跡及び彼岸桜と山桜            | 松崎  | 4-D   |
| 97 駒木鹿子踊りと角助の墓             | 松崎  | 4-D   |
| 98 鹿込小学校跡地のイロハモミジと二宮金次郎像   | 宮守  | 4-B   |
| 99 めがね橋周辺の景観               | 宮守  | 4-B   |
| 100 綾織駒形神社                 | 綾織  | 5-C   |
| 101 高坪の宇迦神社                | 小友  | 6-C   |
| 102 諏訪神社                   | 松崎  | 4-D   |
| 103 倭文神社                   | 土淵  | 4-D   |
| 104 安戸の正一位稲荷神社             | 青笹  | 5-E   |
| 105 平野原の神明神社               | 上郷  | 5-E   |
| 106 小友の水路供養塔               | 小友  | 5-C   |
| 107 塚沢神社と奉安殿               | 宮守  | 4-B   |
| 108 綾織愛宕神社                 | 綾織  | 4-C   |
| 109 繫稲荷神社                  | 上郷  | 6-E   |
| 110 石上神楽                   | 綾織  | 4-C   |
| 111 石上不動岩幻の滝               | 綾織  | 4-C   |
| 112 新山神社と御神木のヒバ            | 附馬牛 | 3-D   |
| 113 米通の山の神                 | 土淵  | 3-E   |
| 114 六角牛神社                  | 青笹  | 5-E   |
| 115 欠ノ上稲荷神社                | 遠野  | 4-D   |
| 116 沢田駒形神社と古峯山石碑           | 青笹  | 4-E   |
| 117 山口さんさ踊り                | 土淵  | 4-E   |
| 118 飯豊神楽                   | 土淵  | 4-E   |
| 119 土淵しし踊り                 | 土淵  | 4-E   |
| 120 鱒沢神楽                   | 宮守  | 5-C   |
| 121 喜清院のシダレ桜               | 青笹  | 5-D   |
| 122 中斉の夫婦カツラ               | 宮守  | 3-B   |
| 123 上鱒沢の猿ヶ石川沿い桜並木          | 宮守  | 5-C   |
| 124 綾織三社神社                 | 綾織  | 4-C   |



# 松崎 附馬牛 エリア



# 宮守・綾織 エリア





# 第1～6回認定 114遺産解説

## 第1回認定 (平成19年7月20日認定)

小友地区



### 1 遠野七観音・山谷観音

遠野七観音の第一番札所。大慈山長福寺として斉衡元年(854)に創建されたと伝えられる。元禄12年(1699)観音堂再建され中世堂の特徴を伝える(現存)。寛保2年(1742)十一面観音像を安置(現存)した。〔県指定文化財〕

松崎地区



### 2 遠野七観音・松崎観音

第二番札所。麦沢山松崎寺として大同2年(807)に創建されたと伝えられる。現在の観音堂は享保9年(1724)の再建である。本尊は古代の立木仏を偲ばせる十一面観音立像で、慶長11年(1606)の銘がある。

青笹地区



### 12 辨財天様

その昔、この地域一帯は沼地であり、扇状地の末端で湧水地帯となっている。そのためか、災害、水から守るためこの地に祀られた。建立の時期は、堂内に残された棟札より文化6年(1809)以前である。

青笹地区



### 13 旧青笹村役場庁舎

昭和28年(1953)に青笹村役場庁舎として建設された。総建坪約118坪、2階建て 建築様式ハコータイル建築、二重窓、屋上展望台、時報装置付き。現在は「青笹町民俗館」として利用されている。

上郷地区



### 14 伊豆神社

創建は不明。大同年間(806～809)早池峰を開山した始閣藤蔵が厚く信仰したといわれる。現存すると思われる最古の棟札は元文2年(1737)再興のもの。遠野三山伝説の発祥の地である。

上郷地区



### 3 遠野七観音・平倉観音

第三番札所。谷行山細山寺として大同3年(808)に創建されたと伝えられる。本尊は十一面観音で、堂舎は宝暦10年(1760)に再建された。江戸中期の装飾性の強い仏堂建築である。〔市指定文化財〕

宮守地区



### 4 遠野七観音・鞍迫観音

第四番札所。鞍迫山福滝寺として仁寿2年(852)に創建されたと伝えられる。万治2年(1659)に観音堂が全焼、この時に観音像の表面が炭化した。観音堂は県内でも有数の江戸前期の大堂である。〔県指定文化財〕

宮守地区



### 5 遠野七観音・宮守観音

第五番札所。月見山平沢寺として大同2年(807)に創建されたと伝えられる。本尊の千手観音立像は総高77cmで江戸後期の作である。もとの本尊は、火災に遭った混乱で失われてしまった。

小友地区



### 15 外山開墾記念碑と 及川源次郎恒次の墓

及川源次郎恒次は外山地区開墾の祖であり、その業績を顕彰して建立されたのだが外山開墾記念碑である。記念碑は及川家8代目伝庫長男忠兵が明治40年(1907)12月に建立した。

小友地区



### 16 鷹鳥屋の西国順禮塔

明治10年(1877)に地区民によって建立された高さ4.5m、幅2.4mの市内最大級の石碑。塔石は二郷山で採石し、多数の人で牽引したが途中で動かなくなり、そこにあった適当な大石を台石にして建てたという。

附馬牛地区



### 17 火渡の石碑群

路傍の石碑14基(有縁無縁萬霊供養塔、西国巡礼塔、三峯山、馬頭観音、庚申塔などがある)。この石碑群は、背後の田園風景とあいまって、景観的に良好であり、様々な刊行物の被写体として利用されている。

土淵地区



### 6 遠野七観音・栃内観音

第六番札所。大月山栃内寺として大同2年(807)に創建されたと伝えられる。観音堂は寛政12年(1800)に再建されたものである。本尊は享保5年(1720)銘の馬頭観音坐像。山崎観音、馬頭観音とも呼ばれる。

附馬牛地区



### 7 遠野七観音・笹谷観音

第七番札所。附馬牛山長洞寺として大同2年(807)に創建されたと伝えられる。観音堂は弘化5年(1848)の建築。本尊は勢至観音である。もとは、長洞というところにあったが、70年程前に移築したという。

遠野地区



### 8 宇迦神社拝殿及び旧跡一里塚石碑

地元ではウンナンサマと呼ばれている。拝殿は大正2年に元八幡神社より移築。旧跡一里塚石碑は昭和36年建立。ウンナンサマ信仰は、水鏡に関する信仰で、宝永2年(1705)以前にはすでにこの地にあった。

綾織地区



### 18 谷地館の址と八幡宮

嘉禎元年(1235)に宇夫方広治によって築かれた平城である。現在はほとんどその痕跡はない。宝徳2年(1450)気仙の金成政実により谷地館が攻められたが、近隣の援軍に助けられ撃退したという記録がある。

綾織地区



### 19 西風館

宝徳2年(1450)に宇夫方守儀が築いた、堀切、曲輪を備えた中世の館跡。弘治3年(1557)に葛西領から夜襲を受け落城した。堀切には「千ヶ堀」という名前がついている。館跡の名残りとして八幡神社がある。

上郷地区



### 20 辻田峠一里塚

2基1対、高さ2.5mと2.9m。完全に形が残っている。一里塚は、街道に1里(約4km)ごとに土を盛り、木を植え里程の目標としたもの。〔遠野市指定文化財〕

土淵地区



### 9 山口の水車小屋

土淵町山口集落にある茅葺の水車小屋。遠野の農村イメージを象徴する建物として、観光地となっている。古くからこの地にあるようだが建築年代は不明である。〔国選定重要文化的景観〕

土淵地区



### 10 飯豊の熊野神社と羽黒神社

飯豊地区に神社が密集する地域である。昔、ご神体の権現様同士が喧嘩をし、熊野神社の権現様は耳を喰いちぎられ、羽黒神社の権現様は舌を喰いちぎられたという伝説がある。

青笹地区



### 11 中妻観音堂

もとは喜清院を開基した佐々木出雲の氏神だといふ。大正2年頃に廃社となったが住民の崇敬が篤い。以前は31地割に建てられていたが、明治40年(1907)の水害により現在地に移されたとされている。

土淵地区



### 21 山口デンデラ野

遠野物語の姥捨て伝説の地として知られる遠野を代表する観光地の一つ。『遠野物語』111話に、六十歳を超える老人がデンデラ野に追いやられる慣習があったと記されている。現況は、原野と畑地になっている。〔国選定重要文化的景観〕

土淵地区



### 22 カッパ淵～蓮池川水域

カッパ淵及び蓮池川水系は、農村集落を流れる小川の美しい農村景観である。カッパ淵は、カッパの民話が多い遠野のイメージを象徴する場所として、遠野の代表的な観光地となっている。

宮守地区



### 23 呼ばれ石

国道396号沿いにある大きな岩。昔、岩の近くで人を呼ぶと、それに応じて岩も同じことを言うので、猟師に頼んで一発石に打ってもらった、それからは呼応しなくなったという。その鉄砲傷が残っているという。



### 24 遠野太神楽

史料によると、宝暦4年(1754)には舞われていた。囃子方は笛と、大太鼓、小太鼓の2組を1人でたたく太鼓からなり、笛は多いほうが良いとされる。南部神社例大祭、遠野郷八幡宮例大祭などで奉納される。



### 25 遠野南部ばやし

町方に伝わる優雅な民俗芸能。太鼓、三味線、笛、大鼓、小鼓からなる囃方に唄、踊りがついであり、囃子は通り、六方の二曲に分かれている。始まりは寛文元年(1661)とされる。



### 26 綾織鹿踊り

中宿の金成という屋号の家の祖先が宮城県の金成村のしし踊りを伝えたとする。かつては中宿集落だけで踊っていた。その後中宿、日影、砂子沢集落で伝承されていたが、現在は一つにまとまって活動している。



### 36 伝承園とその周辺

国重要文化財の旧菊池家住宅を中心とした観光施設である伝承園と早池峰古参道などを含む周辺。伝統技術の伝承、伝統的な年中行事の再現などを行っている。市内の観光施設で最も入館者数が多い。



### 37 荒神社

茅葺の社殿、御神体は権現様。春先は水を張った田んぼの中のお社、秋は黄金色の中のお社として見栄えのする風景であり、遠野らしい風景として知られ、多くのメディアに取り上げられ有名になった。



### 38 貞任と水芭蕉群生地

貞任高原の国有林内に広がる県内有数の規模を誇るミズバショウの群生地。貞任牧場の開拓に伴って、ミズバショウの群生が広く知られるようになった。春の観光地として有名である。



### 27 青笹しし踊り

遠野に典型的な幕踊り系しし踊り。寛政3年(1791)頃に伝えられた。昭和39年(1964)に糠前、中下、中沢の三集落のしし踊りが統合し保存会を結成し、活動している。[県指定文化財]



### 28 一日市のお雛見

お店、個人宅でお雛様を飾り遊覧客に対して雛の由来などを話し、甘酒や菓子でもてなす習慣。記録では大正2年にはすでに行われていた。交通の要衝として商家が栄え、このような習慣が生まれたと考えられる。



### 29 新精霊

お盆の8月14日にお寺、初盆の墓、家で地域の人が集まりお念仏を唱える風習。以前は周辺の地区でも行われていた。読まれる念仏は、真言宗、浄土宗の思想で構成される。



### 39 重湍溪

猿ヶ石川上流にある渓流。巨大な花崗岩が階段状に浸食され、壘を何枚も敷いたように対岸近くまで連なる。釜石線全通記念として一般公募した沿線八景の一つにも選ばれた。



### 40 琴畑溪流と白滝不動尊

琴畑川溪流の白滝周辺と白滝付近に祀られている白滝不動尊。美しさや水量の豊富さで、遠野市内屈指の景観である。白滝付近には、不動尊が祀られており、浜との往来をしていた往時が偲ばれる。



### 41 又一の滝とお不動さま

薬師岳中腹にある、直下約20mの滝と傍の不動明王が祀るお堂。紀州那智の滝は海内一と称されるが、これも亦海内一の滝であると嘆賞したことから「亦一の滝」と呼ばれ、又一の滝と称されるようになった。



### 30 大白山のさくらと赤松

桜は貞享2年(1685)の春、南部義長公の祈願により、善応寺住職有法印をして湯殿山の分霊を勧請してこの境内に大日堂を建立したときに、宥如法印の手によって植えられたものと伝えられている。



### 31 不動巖と巖龍神社

巖龍神社は不動明王を勧請したのが始まりという。元禄年間(1688~1704)に拝殿などを建立。明治5年(1872)に巖龍神社となった。神社の背後にある、高さ約54mの岩壁が不動巖。岩面には登り降りする龍の姿のような跡がある。岩の上に生育する松などの木々が四季を感じさせる。古くより景勝地として知られる。



### 32 寺沢川溪谷

標高約900mの寺沢高原から標高約250mの上宮守集落まで流れ宮守川に合流するこの川を寺沢川という。この川には、4、5m程の滝が連続しており、「四十八滝」と呼ばれる景勝地になっている。

## 第2回認定

(平成19年12月20日認定)



### 42 日出神社

義経の娘、日出姫がこの地で亡くなったという伝説がある。旧上郷村の村社である。眼病に効験があるとして、江戸時代には遠野南部氏からの篤い信仰があった。例祭は6月第3日曜日に行われている。



### 43 達首部八幡神社

旧宮守村では最も格式が高い神社とされる。創建は慶長13年(1608)である。嘉永元年(1848)に再建された現存する拝殿の天井には、色鮮やかな天井絵がある。9月15日には例大祭が行われる。



### 33 上中宿の熊野神社と石碑群

明治の頃、地元有志で防火の神をお祀りしたということで勧請した。境内にある「古峯山」の碑は、まさに防火を祈願したものである。境内の石碑の最古は、明治24年銘の「金比羅大神」碑である。



### 34 菅原神社

本殿は三間四面、拝殿は四間二間、老杉の並木。境域一帯に松、杉等が茂る。『遠野物語』119話に記述があり、天神の森として有名である。祭日は旧7月25日であり、現在も行われている。



### 35 元八幡宮境内地及び夫婦杉桜

「夫婦杉桜」は、杉と桜が根元で抱き合い、長い年月寄り添う姿は夫婦のようである。元八幡宮は、南部氏が寛文元年(1661)に八幡宮を現在の踊鹿山に遷宮した後、荒廃していたが明治以降に復興された。



### 44 獅子一吼百獣腦烈の碑と獅子踊供養塔

獅子一吼百獣腦烈の碑は獅子踊りを創設した寛保2年(1742)に建立されたといわれる。また、獅子踊供養塔は獅子踊り再興を機に弘化3年(1846)に建立された。これらの碑は、「長野獅子踊り」の発祥の証であるとされる。



### 45 乳神様(金勢様)

乳神様(金勢様)は、大きな岩の上に立つウツコの大木に抱かれるようにしてある。子供が授からなかったり、お乳が出なかったりする女性が、子宝やお乳がたくさん出るよう祈願した。



### 46 山崎金勢様

沢の治水工事を行った際に、金勢様が地中から発見された。以後、御宮を建立し、5月5日に例祭を行っている。子授けや女性の腰の病気に効験があり、また、豊作を司る神とも言われる。

小友地区



### 47 八坂神社と馬子繫ぎ

享保5年(1720)4月に創建、牛頭天王を祀る。多発する冷水害、凶作、疫病の鎮静祈願のため祀られたと言われ、例祭の日には馬子繫ぎが行われる。(第47号「馬子繫ぎ」に「八坂神社」を追加認定し、名称を変更した。)

附馬牛地区



### 48 早池峰しし踊り

幕踊り系しし踊り。張山、上柳、東禅寺の3団体を合わせて早池峰しし踊りと称する。一説には江戸時代の中頃に遠州で習い覚えてきたと伝えられる。〔県指定文化財〕

宮守地区



### 49 下郷さんさ踊り

演目には「輪踊り」、「組踊り」がある。踊手、太鼓、笛で成る。太鼓は踊りながら叩く。北海道十勝、花巻市横志田、東和町谷内を経て昭和24年に下郷に伝えられた。9月28日頃にある砥森神社例祭に奉納される。〔国選定重要文化的景観〕

土淵地区



### 58 山口の薬師堂

隣にある山口館主の山口修理が勧請したと伝えられる。堂には薬師如来坐像と十二神将像が祀られている。十二神将像には、それぞれ頭部に十二支の意匠が施されている。例祭は旧4月8日、前日の宵宮が盛大である。〔国選定重要文化的景観〕

青笹地区



### 59 青笹八幡宮

阿曾沼氏の時代に菊池成景の居館があったという。戦時中盛んに信仰され、出征者の武運を祈る人が後を絶たなかった。戦時中の八八幡参りや、忠魂碑、英霊堂があること等から、八幡信仰との複合的な民間信仰の場となっている。

青笹地区



### 60 月山深山宮

創建は明らかではない。延宝7年(1679)再建の記録があり、現在の本尊三体が安置された。お宮の中にある5体の焼損古仏は、平安時代の作と見られ市内でも特に古い仏像として知られる。昔は拝殿や大鳥居もあったという。

宮守地区



### 50 長泉寺かやの木

かやの木がある長泉寺は、天正2年(1574)阿曾沼氏の重臣、鱒沢左馬助が創建した。1610年前後に5代目鱒沢広恒の子が「境内にあるかやの木の下で処刑された」とされている。遠野市指定天然記念物に指定されている。

宮守地区



### 51 稲荷穴

達曾部川上流の白石地区にある石灰岩層に発達する鍾乳洞。ここから湧き出る清水の評判は高く、岩手の名水20選に選ばれている。地域の主催で毎年8月に稲荷穴まつりが開催されている。

小友地区



### 52 小黒沢の伊豆権現とその周辺

この伊豆権現の創建は享保8年(1723)以前と伝えられる。源義経の愛馬である小黒号にまつわる伝説があり、小黒号馬魂碑がある。境内のイヌザクラは推定樹齢220年で、市指定天然記念物に指定されている。

上郷地区



### 61 赤羽根稲荷神社

創建は天文年間(1532~1555)と伝えられる。旧高田街道赤羽根峠への入口に位置し、祭日には多くの参拝客で賑わった。現在の社殿は、文久3年(1863)に再建されたもの。苔のむした石段と杉並木の雰囲気素晴らしい。

松崎地区



### 62 妻の神の石碑群

妻の神は塞の神などとも書き、村境にあり外から悪霊が入ってくるのを防ぐ神とされる。この駒木地区にある石碑群は、多くの石碑が並ぶことで古くから知られており、名所としても紹介されてきた。遠野を代表する石碑群の一つ。

遠野地区



### 63 鍋倉城跡

天正年間(1573~1592)阿曾沼氏が築城。後に遠野南部氏の居城となった。明治2年(1869)に廃城。玄関跡の葺石、礎石の残る本丸や家臣の屋敷があった平場、空堀などの遺構が現在も残されている。現在は都市公園となっている。

土淵地区



### 53 天王様とモミの木

小烏瀬、琴畑川の合流地点に、「天王様」として慕われている八坂神社がある。祭神は牛頭天王であるがピンズル尊が祀られている。境内のモミの木は推定樹齢300年で市の天然記念物に指定されている。

## 第3回認定

(平成20年11月5日認定)

綾織地区



### 54 石上神社

遠野三山の一つ石上山の麓に鎮座し、深い緑に包まれ、風格ある拝殿が静かにたたずむ。文治年間(1185~1190)に阿曾沼氏が勧請したという。旧綾織村の村社として広く信仰を集めた。例祭は8月第1日曜日に行われる。

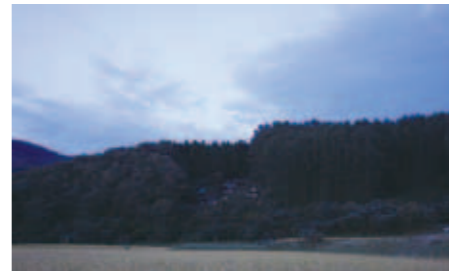
小友地区



### 64 及川館一族の墓

及川館は小友宿場の東側の山上にあるが、一族36基の墓は常楽寺境内にある。及川氏は遠野南部家の家臣として小友代官などを勤め、藩境警備にあたった。小友の発展のために尽力した一族の歴史を今に伝えている。

土淵地区



### 65 ダンノハナと佐々木喜善墓地

ダンノハナは、山口集落を挟んでデンデラ野と向かい合う東側の丘にある。生の空間の集落、死の空間のダンノハナ、その中間がデンデラ野として解釈される。ダンノハナの共同墓地には、『遠野物語』の話し・佐々木喜善の墓がある。〔国選定重要文化的景観〕

小友地区



### 66 氷口御祝

祝宴に先立ち歌われる式歌で、男女がそれぞれ旋律の違う歌を同時に歌い、同時に終わる。その後全員で歌うという特異な構成となっている。江戸時代から伝わるとされるが定かではない。〔遠野市指定文化財〕

小友地区



### 55 能傳房神社

一生に一つだけ願いを叶えてくれるという神社。出羽修験の能傳坊と金採掘に関わる伝説がある。村人が藪の根を掘っていたら、人骨が出てきて、これが法師の骨であるということで、塚を築き埋葬して神社とした。

附馬牛地区



### 56 荒川駒形神社

阿曾沼氏の家臣であった佐々木氏が馬産の神を祭ったことに始まる。遠くからの参詣者も列を成し、多くの信仰を集めた。奉納された多くの鳥居や絵馬はその証であり、馬産地遠野を代表する神社である。〔国選定重要文化的景観〕

附馬牛地区



### 57 神遣神社

早池峯神社へ至る道の途中にある。早池峯二十末社の首座。祭神として、遠野三山の神霊を祀る。神遣という名の起源は、遠野三山の女神たちがここから三山に別れたという故事によるものである。

小友地区



### 67 長野獅子踊り

幕踊り系しし踊り。一関市大東町大原長泉寺から西来院を開創した興庵篤隆和尚に同行してきた東山五書が、慶長2年(1597)に子孫繁栄を願って伝えたといわれる。遠野郷八幡宮の役獅子でもある。〔遠野市指定文化財〕

上郷地区



### 68 板澤しし踊り

幕踊り系しし踊り。江戸後期に菊池田子助が、現在の静岡県掛川で見た踊りに感動し覚え伝えたという。伝書には弘化3年(1846)に城屋敷で踊るとあることから、それ以前より踊られていた。〔遠野市指定文化財〕

上郷地区



### 69 佐比内しし踊り

幕踊り系しし踊り。駒木鹿子踊りから伝えられたという。口伝では、近世の遠野南部氏の時代に、城屋敷に上り踊ったという。また、万延元年(1860)佐比内高炉建設の際、山神祭に佐比内からしし踊りが来たという話がある。

上郷地区



### 70 細越獅子踊り

幕踊り系しし踊り。上郷町板澤しし踊りの分派、火尻しし踊りから昭和7年(1932)に師匠を招いて伝習した。明治17年(1884)には踊られていたという伝承もある。上郷町日出神社、森の下伊勢両宮社の役獅子を務めている。

宮守地区



### 71 行山流湧水鹿踊

達曽部湧水地区に伝わる市内で唯一の太鼓踊り系しし踊り。身につけた太鼓を自ら打ちながら踊る。奥州市江刺区梁川の行山流久田鹿踊の流れをくむ。慶応2年(1866)に佐々木多郎が踊ったのが始まりという。〔遠野市指定文化財〕

宮守地区



### 72 湧水神楽

昭和7年(1932)に花巻市大迫町内川目の岳神楽の流れをくむ合石神楽から伝習して成立した。達曽部中斎地区の駒形神社やオボスナの祭りに奉納する。昔は近隣の附馬牛町や大迫町内川目・外川目地区にも門掛けたという。

小友地区



### 81 角羅神社

小友町平笹地区に鎮座する神社。集落の守り神、火の神として信仰され、かつて9月27日の祭礼前日には男性による室籠りが行われていた。境内には小滝明神、稲荷大明神も祀られている。

松崎地区



### 82 村兵衛稲荷神社(金ヶ澤稲荷神社)

文政元年(1818)豪商・村上兵右衛門が立て主となり建立した。その際に江戸の庭師を招いて見事な庭園を造り、集落の庭園も造らせた。例大祭には500人もの人々が集まり賑わったという。

青笹地区



### 83 八坂神社

600年ほど前、京都の八坂神社の神霊を勧請して祀ったのが始まりとされる。その後篤く崇敬を集め、地域の人々に「天王様」と親しまれている。祭神は素戔嗚尊、牛頭天王である。

小友地区



### 73 小友町裸参り

厳寒の2月28日に、腰に注連縄、頭に鉢巻、わらじ履き到下帯姿の男たちが列をなし、巖龍神社と大般若供養塔を三往復して五穀豊穰・無病息災などを祈願する伝統行事である。〔遠野市指定文化財〕

小友地区



### 74 千本カツラ

近くの大洞金山採掘に際して、敵側から目隠しするために植えられたものと言われる。側の民家が火災にあった時に親木が焼けたが、その後根株からひこばえが群生して成長したという。〔遠野市指定文化財〕

小友地区



### 75 藤沢の滝

長野川の支流、藤沢川の上流の渓流にある大小48の滝を総称して言う。中でも特に規模が大きい應滝の男滝・女滝は最も上流に位置している。美しい渓流と森の景観から、古くから小友町の景勝地と知られている。

松崎地区



### 84 阿曾沼公歴代の碑

阿曾沼公歴代の碑は昭和28年(1953)に阿曾沼家の子孫などによって建てられた。阿曾沼家の墓碑と思われる五輪塔は菩提寺の養安寺にあったもので、一時善明寺に移ったが、その後現在地に安置されている。

松崎地区



### 85 飢饉の碑

宝暦の飢饉の餓死者の供養碑で、宝暦7年(1757)に建てられた。石碑には「宝暦七丑年飢渴死有無縁聖霊 二月初四日」と刻まれている。宝暦の飢饉は宝暦5年(1755)に始まり、死者数千人にのぼった。

松崎地区



### 86 清心尼公の碑

清心尼は遠野南部家第20代直政の夫人で、夫と嗣子を相次いで亡くしたため第21代を継ぎ清心尼と称した。正保元年(1644)に死去し大慈寺に葬られる。墓石は改葬された際に現在の場所に残されたものという。

遠野地区



### 76 多賀神社と御神木

石鳥居と石段、御神木である杉の巨木が神聖な空間を演出している。一説には、阿曾沼氏が天正2年(1574)鍋倉山に城を移転した際に、勧請されたとも言われている。近年は参道脇に咲くアジサイの名所としても知られている。

遠野地区



### 77 加茂神社と御神木の桜

文治5年(1189)の創建と伝えられる。中世には阿曾沼氏の信仰が篤く、例祭には境内の馬場で競馬神事が行われたという。幹周4.2mの御神木の桜をはじめ、杉の古木、石碑が立ち並ぶ境内は、歴史を感じさせる場となっている。

綾織地区



### 78 羽黒堂と羽黒岩

羽黒堂の創建は平安時代にまで遡るともいわれる。本尊は金銅聖観音坐像懸仏である。堂の後ろにある羽黒岩は、松の木と背比べをしたという伝説がある。伝統的な風習を伝える場ともなっており、夜籠りなどが行われている。

小友地区



### 87 小友村道路元標と追分の碑

追分の碑は安永4年(1775)及川善右衛門恒親により旅人のために建立され、道路元標は大正8年(1919)道路法施行令により旧小友役場前に建てられた。ともに街道の要所であったことを示す遺産である。

附馬牛地区



### 88 早池峰古の登山道

遠野から早池峰山への登山道は、早池峯神社に詣で、場留から横通り、あるいは又一の滝を経由して小田越に至り、そこから山頂を目指す。現在も愛好者などが辿る古の登山道である。

上郷地区



### 89 近江弥右衛門の墓

近江弥右衛門は戦国時代末期に遠野へ来て金山開発や佐佐内地区の開拓などを行った人物で、伝承によると暮坪かぶをもたらしたという。かつては旧暦3月3日に墓前で祭りが行われていた。

附馬牛地区



### 79 見ざる・言わざる・聞かざるの石碑群と早池峰古道

目、耳、口を塞いだ三猿を刻んだ石碑など8基の石碑が、早池峰山へ向かう古道に建ち並んでいる。三猿の石碑は庚申塔で、庚申信仰が長く続いた記念に建てたもの。石碑群と古道の雰囲気を感じさせる。

土淵地区



### 80 角城館麓の神社群

阿曾沼時代の角城館があった頃、麓に多くの神社が建てられた。神社群の中核をなす釜平神社には安永3年(1774)銘の鰐口が奉納されている。他に、お不動様、お稲荷様、駒形神社、山神様、石神様が古道沿いに点在する。

## 第4回認定

(平成21年12月17日認定)

宮守地区



### 90 砥森神社と本宮五輪塔

戦前まで旧宮守村の村社。砥森山がご神体。延暦年間(782-806)に、坂上田村麻呂が山頂に戦勝祈願で祠を建てたのが始まりと伝わる。境内の五輪塔の下から大正頃に室町時代の人骨と木片・鉄片が出土している。

松崎地区



### 91 太郎淵

光興寺の淵に太郎という河童が住んでいて、洗濯などに来る女たちに悪さをして困らせたという。この下の淵にも女河童が住んでいて、それぞれ太郎淵・女ヶ淵と言い、今でも2匹の河童が住むといわれている。

綾織地区



### 92 田屋の大杉

目通周囲約7.1m、樹高約30m、樹齢約1500年の巨木である。伐採しようとしたところ出血したとか、オシラサマを根元の洞に入れておいたら一夜で閉じたなど様々な伝説がある。〔遠野市指定文化財〕



綾織地区



### 93 長松寺のしだれ栗

シダレグリは山野に自生するシバグリが突然変異したもの。明治30年(1897)ごろ、山子であった及川興吉氏が植樹したもので、現在は墓参りに訪れる人を見守る地域のシンボルとなっている。

小友地区



### 94 篠神社と桜

寛永8年(1631)南部家に帰順した葛西浪士の武器を埋め、その上に社を立てて篠権現と称した。疱瘡除疫神として名高く、参拝者が多かったという。桜は開拓記念に植えられたものと伝わる。

松崎地区



### 95 母也明神と巫女塚

ある巫女だ婿を疎ましく思い、堰の人柱にしようとしたところ娘まで人柱になり堰に沈んでしまった。悲しんで入水した巫女を祀ったのが母也明神だという。また、近くには巫女、娘、婿の石碑があり、巫女塚として供養されている。

青笹地区



### 104 安戸の正一位稲荷神社

中館氏の氏神であるとも、文化年間(1804～1817)に小友から移住してきた菊池文吾が安住祈願のために建立されたとも言われる。かつては付近の山伏が集まって祭礼が行われ、巫女が湯をたて入浴させたという。

上郷地区



### 105 平野原の神明神社

祭神は天照大神。弘化4年(1847)の幟が奉納されており、宝暦10年(1760)ごろに書かれた『御領分社堂』に「平倉村(中略)俗別当(中略)神明・熊野権現 文七」とあり、それ以前に建立された。

小友地区



### 106 小友の水路供養塔

小友町の中心部を流れる水路は、延享年間(1744～1747)に代官及川源内恒商が引いたのが始まりで、現在も利用されている。水路供養塔は、水路の永久使用を願って延享4年(1747)9月8日に富松市右衛門が建立した。

松崎地区



### 96 横田城跡及び彼岸桜と山桜

横田城は阿曾沼広郷が鍋倉山に移るまで阿曾沼氏の居城であった。城内には薬師堂があったが焼失し、現在は小堂が残る。ヒガンザクラとヤマザクラは樹齢およそ300年の古木である。〔遠野市指定文化財〕

松崎地区



### 97 駒木鹿子踊りと角助の墓

駒木鹿子踊りは駒木の角助という者が習い覚えて伝えたと言われる幕踊り系し踊り。角助の墓前では感謝の意を込め、踊り初め、踊り納めが行われる。〔駒木鹿子踊り：市指定文化財〕

宮守地区



### 98 鹿込小学校跡地のイロハモミジと二宮金次郎像

駒込小学校跡地にあり、地域住民に非常に親しまれている。二宮金次郎像は昭和16年(1941)に建てられたもので、当初は銅像だったが戦争のため徴収され現在はコンクリート製となっている。イロハモミジは樹齢およそ150年の古木。

宮守地区



### 107 塚沢神社と奉安殿

塚沢神社は元々子安地藏尊と呼ばれ安産の御利益があり、元禄4年(1691)棟札が残る。奉安殿は昭和7年(1932)に旧塚沢小学校に建てられた、御真影、教育勅語を保管する施設。現存しているものは県内でも数例である。

綾織地区



## 第6回認定

(平成24年1月5日認定)

綾織地区



### 108 綾織愛宕神社

江戸時代の中頃、火災が多かったため見張所を置いた所に、社を建立したのが始まりで、火伏の神として信仰されている。百段余りある石段の上に、早池峰山を拜む形で鎮座。8月下旬に例祭、地元の郷土芸能が奉納される。

宮守地区



### 99 めがね橋周辺の景観

めがね橋周辺の景観は、宮守川橋梁、通称「めがね橋」と周辺景観が美しく調和した景観であり、宮沢賢治の『銀河鉄道の夜』をイメージさせる景観として多くの観光客が訪れる。

綾織地区



### 100 綾織駒形神社

『遠野物語』拾遺14話、15話に登場する神社。保食神、月読命を祭神とし、石棒を神体とする。牛馬の病気に霊験あらたかな神社として信仰が篤く、例祭には多くの参拝者が訪れ、相撲が奉納されたという。

上郷地区



### 109 繫稲荷神社

元禄16年(1703)に遠野南部家家臣の福田氏が勧請した。麓の鳥居から社に続く参道にはすべて花崗岩の切石が敷かれ見事。寄進碑によれば弘化4年(1847)に作られたとあり、平倉村の村社として厚い信仰を集めた。

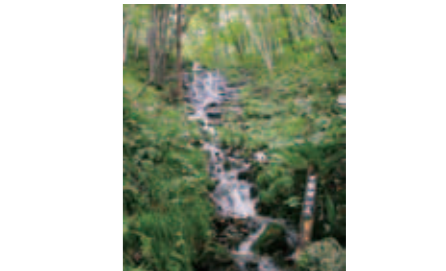
綾織地区



### 110 石上神楽

綾織町砂子沢地区で伝承される神人系神楽。明治2年(1869)に、地区の者が附馬牛村大出で神楽を習得し、石上神社の附属神楽となる。戦中に途絶え、昭和末に復活。現在は綾織町山口地区民と共に伝承している。

綾織地区



### 111 石上不動岩幻の滝

遠野三山の一つ石上山の中腹にある滝で、直下20m、水の流れる幅はおよそ30mほどある。普段は水量がなく岩のみがそびえ立っているが、雨の後など水量が増したときだけ滝になり「幻の滝」といわれる。

小友地区



### 101 高坪の宇迦神社

虚空蔵菩薩を祀っている。延宝9年(1681)の再興棟札が残る。明治維新後に宇迦神社と改め巖龍神社に合祀されたが、祠を遙拝所として残している。9月の第1日曜日を例祭日とし、し踊りが奉納される。

松崎地区



### 102 諏訪神社

承久3年(1221)阿曾沼親郷が信濃国へ出陣の際、諏訪湖畔で蛇妖を退治し諏訪大神から神剣を賜り、帰国後その分霊を勧請した。境内の楓は諏訪大社からの移植といい、紅葉の美しさは遠野随一と言われる。

土淵地区



### 103 倭文神社

祭神は瀬織津姫命、下照姫命。もとは文殊菩薩を祀り「おもんじゅさま」と呼ばれた。例祭は旧7月25日で、児童が文字を大書したものを奉納し、筆跡・学術の向上を祈願する風習があった。

附馬牛地区



### 112 新山神社と御神木のヒバ

草創は不明、享保15年(1730)再興の棟札が残る。境内には県内一の巨木のヒバがある。元は早池峯神社の前身である大出の新山宮の里宮だった。昭和再建の神殿は、意匠を凝らした彫刻が施され装飾性が高い。〔新山神社のヒバ(サワラ)：市指定文化財〕

土淵地区



### 113 米通の山の神

市内に山の神の石碑が多いが、斧と刀を携えた神像が祀られているのは珍しい。12月12日は山の神の日で、山仕事に携わる人は入山を慎み、仕事を休んで年越しを祝うという行事を集落全体で続けている。

青笹地区



### 114 六角牛神社

創建は不明、権現様と、明和8年(1771)と安永年間の幟が伝わる。境内の大銀杏が見事。元は中沢の六神石神社と同様の字だったが、混同を避け六角牛となった。例祭は旧暦8月15日前夜、郷土芸能が奉納される。

# 第7回認定 遠野遺産

平成24年度10件の推薦があり、調査を行った結果そのすべてが遠野遺産にふさわしいと認められました。  
11月3日、遠野遺産認定証交付式を開催し、認定証を各推薦団体に交付しました。

## 遠野遺産認定件数

| 有形 | 無形 | 自然 | 複合 | 合計  |
|----|----|----|----|-----|
| 62 | 21 | 14 | 27 | 124 |

平成24年11月3日で、遠野遺産は合計124件になりました。

## 欠ノ上稲荷神社

第115号・有形文化遺産  
推薦団体：遠野3区自治会  
所在地：東穀町17-17

### 崖の上の境内から遠野の町が一望できるパワースポット

文禄年間(1592-1595)に葛西氏の遣臣欠下茂左衛門が旧鎭石巻日和山の稲荷社を勧請し、享保12年(1727)に、お堂と共に現在地に遷座。祭神は倉稲魂命で本殿に神像が祀られている。神像は江戸期の作。安政3年(1856)の本殿修復棟札がある。現

在の本殿と拝殿は、昭和17年に建てられたもの。最古の資料は、狐の浮き彫りがある板で弘化2年(1845)の銘がある。旧6月15日が例祭日。登口の亀塚は、釜石港に上がった大亀を葬ったときに築かれ、嘉永2年(1849)銘の石碑が建っている。



## 沢田駒形神社と古峯山石碑

第116号・有形文化遺産  
推薦団体：沢田自治会  
所在地：青笹町糠前24地割3-4

### 信仰篤い畜産の神。石碑の字の中には米が1斗5升も入る！

ご神体は石碑で明治38年(1905)の銘がある。同年の幟もあり、創建はこの年と考えられる。大正7年の堂建立棟札があり、現在のお堂はこのときに建てられたもの。堂内には絵馬が奉納されており、現在でも地域の信仰が篤い。境内には古峯山の

大きな石碑があり、昭和6年の銘がある。地域では「お蒼前様」「古峯ヶ原様」と呼ばれ、家畜の安全を祈願する場として、子ども達の遊び場として親しまれてきた。例祭は旧4月8日。1月16日には地域住民が集まり、境内で餅を食べる習慣がある。



## 山口さんさ踊り

第117号・無形文化遺産  
推薦団体：土淵町地域づくり連絡協議会  
所在地：土淵町山口地区

### ピンクの衣装でおなじみ、一番カワイイ郷土芸能！？

大正4年頃、小国村(宮古市小国)の尻石磯吉が厚家家へ婿入りし、その兄嫁からさんさ踊り教えてもらった。この兄嫁は箱石村(宮古市箱石)横沢の出身で、さんさも当時そこで踊られていたものという。文献によると、大久保さんさ踊り(宮古市小

国大久保)が山口に伝わったとされている。踊り手は保育園児~高校生、若いお母さん方が担っており、地区全体で保存に取り組んでいる。山口薬師堂まつり(5月)、土淵まつり・倭文神社例祭(8月)、遠野まつり(9月)等で披露される。



## 飯豊神楽

第118号・無形文化遺産  
推薦団体：土淵町地域づくり連絡協議会  
所在地：土淵町飯豊地区

### 荒々しくテンポが速い、魅せる遠野郷山伏派の神楽

記録によると文政4年(1821)にはすでに成立していたという。八幡神楽の系統で、他の神楽に比べ拍子が速く荒々しい踊りで、打ち鳴らしに特徴がある。遠野郷山伏派では最多の演目を舞える。昭和29年に中断、同43年に有志により復活。その後、

北海道・東北ブロック民俗芸能大会、全国青年大会に出場した。平成12年にイタリア、同15年に熊本県菊池市、宮崎県西米良村でも公演した。南部神社、駒形神社、倭文神社、日枝神社、宇迦神社などに奉納する。



## 土淵しし踊り

第119号・無形文化遺産  
推薦団体：土淵町地域づくり連絡協議会  
所在地：土淵町柏崎地区

### 『遠野物語』第119話とほぼ同じ唄を歌ってます。

文化13年(1816)に書かれた『鹿踊濫觴巻』が残されており、その頃から当地に伝承されている。別名柏崎しし踊りともいわれ、もともと大杉しし踊り、柏崎しし踊り、足洗川しし踊り、栃内しし踊りとあったものが、柏崎しし踊りに吸収されて

いったと言われる。現在では土淵町唯一のしし踊り団体であり、保存会メンバーが自作しているかたちにとられないユニークなしし頭も見所である。土淵まつり・倭文神社例祭(8月)、遠野まつり(9月)、常堅寺の踊り納め等で披露している。



## 鱒沢神楽

第120号・無形文化遺産  
推薦団体：上鱒沢地区自治会  
所在地：宮守町上鱒沢地区

### 伝わった時期がはっきりわかる大出早池峰系の神楽

大出早池峰神楽の流れをくむ神楽で、遠野地方では神道流神人派を称する。文化7年(1810)『御神楽勅請式拾式番次第目』が存在することから、この時に大出始閨家から伝授されたとみられる。昭和20年の敗戦後中断、同57年に復活した。鱒

沢2区住民が主体となって保存会を構成して活動している。鱒沢神楽初舞、遠野郷神楽共演会、鞍迫観音・白山神社例大祭及び宵宮、高館八幡神社例祭、めがね橋夜祭り、遠野まつり、躍進みやもり祭などで公演している。市指定無形民俗文化財。



## 喜清院のシダレ桜

第121号・自然遺産  
推薦団体：青笹町4区自治会  
所在地：青笹町青笹6-6

### 「遠野で最も見事なシダレザクラ」との声も

享保5年(1720)、六世積元和尚が南部家から拝領し、堂前に手植えしたというシダレザクラが明治23年(1891)に火災で焼失、その実生を植えたものが現在の木である。積元和尚は、元は南部家の草履取りで、藩主の喪に遭うや菩提を弔うべく出

家断髪し、喜清院住職となり、主家南部に赴き墓前にて親しく焼香礼拝したと伝承されている。昭和58年に市指定天然記念物に指定されている。



## 中斉の夫婦カツラ

第122号・自然遺産  
推薦団体：達曽部6区自治会  
所在地：宮守町達曽部46-34

### 根元からこんこんと湧く泉に、心も洗われる巨樹

樹齢300年以上、宮守町の代表的老巨樹で、二株が並んでそびえ立つことから夫婦カツラと呼ばれている。樹下にはそれぞれ岩鷲山神社、稲荷神社が祀られていたが、平成9年に北株根元の祠に合祀された。祠には稲荷神社の嘉永7年(1854)建立棟

札がある。北株の根元からはこんこんと清水が湧き出て多面に恵みを与える御神木として尊崇されてきた。南株の樹下には水車があり、かつては地域住民に利用されていた。



## 上鱒沢の猿ヶ石川沿い桜並木

第123号・自然遺産  
推薦団体：上鱒沢地区自治会  
所在地：宮守町上鱒沢地区

### 両岸あわせて168本のソメイヨシノは圧巻の美しさ

昭和22、23年カスリン・アイオンノの苗木を寄贈。地元青年会がこれ台風により猿ヶ石川流域は甚大な被害を受け、両岸に堤防が築造された。堤防の完成を記念して昭和28年に地元出身者の獣医学者で盛岡高等農林学校(岩手大学農学部的前身)教授である菊池賢次郎氏がソメイヨシ

ノの苗木を寄贈。地元青年会がこれ台風により猿ヶ石川流域は甚大な被害を受け、両岸に堤防が築造された。堤防の完成を記念して昭和28年に地元出身者の獣医学者で盛岡高等農林学校(岩手大学農学部的前身)教授である菊池賢次郎氏がソメイヨシ



## 綾織三社神社

第124号・複合遺産  
推薦団体：綾織町1区自治会  
所在地：綾織町新里13-113-2

### 宵宮の灯籠が年1度のみどころ、綾織を一望する眺めも◎

『遠野くさぐさ』には、文政4年(1821)再興棟札の記述があり、この時にはすでに存在し信仰されていたと考えられる。なお、この棟札は現存しない。祭神は天照皇大神、八幡大神、春日大神の三神。この三神は、江戸時代に広く流布し信仰の対

象となった三社託宣の三社それぞれ祭神。例祭は現在10月に行われるが、もとは6月の虫送りの時期に行っていたという。例祭では石上神楽の芸能奉納があり、参道に氏子の屋号を書いた灯籠を立てる。



まだまだあるよね、地域の「たからもの」ー遠野遺産

# おらほの 遠野遺産活用術

「遠野遺産認定制度」では、認定を受けることがゴールではなく、スタート。認定を受けた遠野遺産を舞台に、住民と行政が協働して様々な保護・活用が展開されています。ここでは、遺産を積極的に活用して地域の絆を深めた事例を紹介します。

## Case 001

### 認定第 82 号 村兵稲荷神社 (金ヶ澤稲荷神社)

村兵稲荷神社 (金ヶ澤稲荷神社) 鳥居他修繕工事  
所在地 遠野市松崎町光興寺3地割45番地 推薦団体 松崎町地域づくり連絡協議会



① 道路側に傾いてきた鳥居

松崎町の金ヶ澤自治会 (菊池光一会長) では、村兵稲荷神社 (金ヶ澤稲荷神社) の鳥居が台風で傾いたり、老朽化したりしてきていることから、地域の皆さんで、鳥居を修繕しました。

併せて、石段の修繕も行い、参拝者が安心して訪れることができるようになりました。



② 鳥居にする木材の皮はぎから塗装まで、自治会の皆さんが担当



③ これで安心



## Case 002

### 認定第 74 号 千本カツラ

遠野遺産千本カツラ保護事業  
所在地 遠野市小友町32地割 推薦団体 小友町地域づくり連絡協議会

長野親交会 (菊池清治会長) では、千本カツラの周囲の木が日照を遮っているため、地域の皆さんで、支障木を伐採しました。

千本カツラの日照が確保されるとともに、杉木立が除去されることにより視界が良くなり、周囲の景観も改善されました。



地域の皆さんがチェーンソー持参で杉等を伐採



支障木が除去され、千本カツラの日照を確保

## Case 003

### 遠野遺産を巡るウォーキング

民話のまち遠野ウォーキング協会 (荻野七朗会長) は、市内のウォーキング愛好者ら45名が加入し、市内で月1回の例会ウォークを開催したり、市外のウォーキング大会に参加したりするなどの活動をしています。

例会ウォークでは、遠野遺産を巡るコースを設定するなど、参加者が心地良い汗を流しながら遠野遺産に触れる機会を提供しています。皆さんも、ぜひ、参加してみたいはいかがでしょうか。



2月18日の青笹ウォーク、認定第11号「中妻観音堂」



6月30日の鱒沢ウォーク、認定第50号「長泉寺かやの木」



11月11日の小友ウォーク、認定第31号「不動巖と巖龍神社」



6月30日の綾織ウォーク、認定第45号「乳神様 (金勢様)」

この他にも、遠野地区の「鍋倉公園地内清掃作業」「加茂神社環境整備事業」、上郷地区の「遠野遺産繫稲荷神社石段修復事業」、綾織地区の「綾織駒形神社環境整備事業」、土淵地区の「遠野遺産八坂神社鳥居更新事業」、青笹地区の「青笹しし踊り太鼓整備事業」などが行われました。

# 遠野遺産認定制度のしくみ

## 遠野遺産認定制度とは

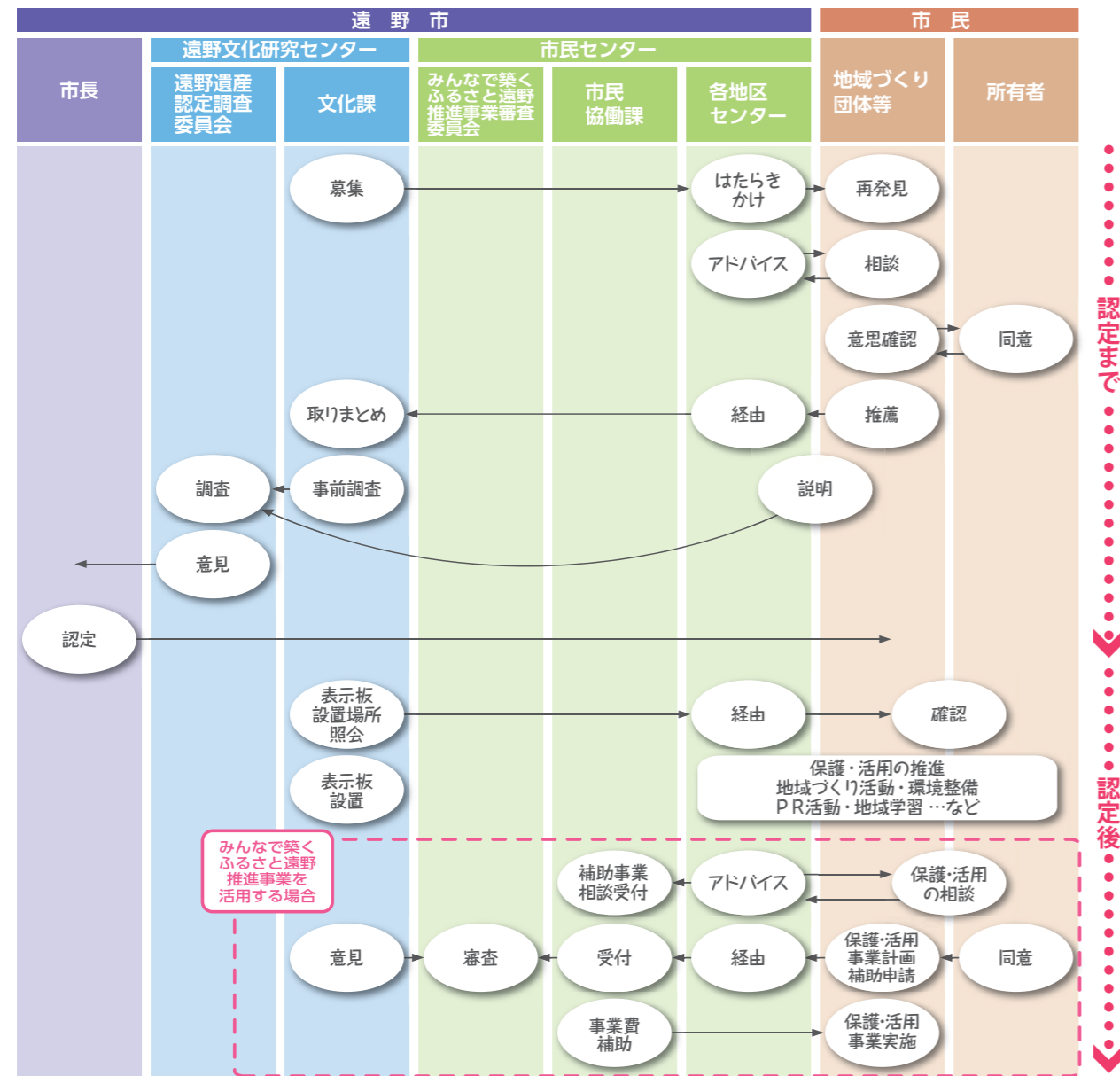
わたしたちの住む「ふるさと遠野」には、どんな「たからもの」があるのだろう。

私たちの住んでいる地域を見つめ直し、もっと遠野を好きになる。そして、その保護や活用を通して、地域の元気につなげていきたい。

そのような取り組みが、平成19年4月に始まりました。

募集から認定、保護活用までの流れは、以下のとおりです。

## 遠野遺産認定制度ワークフロー



## みんなで築くふるさと遠野推進事業とは

「みんなで築くふるさと遠野推進事業」は、市民と行政の協働の理念に基づき、市内の地域づくり連絡協議会や自治会、その他の団体が創意と工夫を凝らした特色あるふるさとづくり、人づくりを目的に行う事業に対して補助するもので、平成19年度から実施しています。

平成24年度は、「地域の祭り振興事業」「花いっぱい運動事業」「遠野遺産保護・活用事業」「『縁』がたなく後方支援プロジェクト事業」「新企画挑戦事業」などで64事業が実施されました。

# 遠野遺産リスト (第1~6回認定)

(平成25年3月現在)

| 名称                   | 所在地                           | 推薦者           | 種別          |
|----------------------|-------------------------------|---------------|-------------|
| 1 遠野七観音・山谷観音         | 遠野市小友町37地割1番地                 | 小友町地域づくり連絡協議会 | 有形 建造物等     |
| 2 遠野七観音・松崎観音         | 遠野市松崎町松崎11地割81番地1、82番地、83番地   | 松崎町地域づくり連絡協議会 | 有形 建造物等     |
| 3 遠野七観音・平倉観音         | 遠野市上郷町平倉47地割34番地              | 上郷町地域づくり連絡協議会 | 有形 建造物等     |
| 4 遠野七観音・鞍迫観音         | 遠野市宮守町上鱒沢18地割79番地2            | 上鱒沢地区自治会      | 有形 建造物等     |
| 5 遠野七観音・宮守観音         | 遠野市宮守町上宮守4地割                  | 上宮守文化振興会      | 有形 建造物等     |
| 6 遠野七観音・栃内観音         | 遠野市土淵町栃内15地割11番地              | 土淵町久保自治会      | 有形 建造物等     |
| 7 遠野七観音・笹谷観音         | 遠野市附馬牛町東禅寺13地割                | 附馬牛町5区自治会     | 有形 建造物等     |
| 8 宇迦神社拝殿及び旧跡一里塚石碑    | 遠野市中央通り1番18号                  | 一日市商店街振興協同組合  | 有形 建造物等     |
| 9 山口の水車小屋            | 遠野市土淵町山口2地割9番地                | 土淵町山口自治会      | 有形 建造物等     |
| 10 飯豊の熊野神社と羽黒神社      | 遠野市土淵町飯豊2地割102番地、4地割101番地2    | 土淵町飯豊自治会      | 有形 建造物等     |
| 11 中妻観音堂             | 遠野市青笹町青笹32地割23番地              | 青笹町地域づくり連絡協議会 | 有形 建造物等     |
| 12 辨財天様              | 遠野市青笹町糠前21地割35番地              | 青笹町地域づくり連絡協議会 | 有形 建造物等     |
| 13 旧青笹村役場庁舎          | 遠野市青笹町青笹13地割1番地8              | 青笹町地域づくり連絡協議会 | 有形 建造物等     |
| 14 伊豆神社              | 遠野市上郷町来内6地割20番地3              | 上郷町地域づくり連絡協議会 | 有形 建造物等     |
| 15 外山開墾記念碑と及川源次郎恒次の墓 | 遠野市小友町11地割147番地/11地割147番地5    | 小友町地域づくり連絡協議会 | 有形 記念碑、旧跡   |
| 16 鷹鳥屋の西国順禮塔         | 遠野市小友町43地割                    | 小友町地域づくり連絡協議会 | 有形 記念碑      |
| 17 火渡の石碑群            | 遠野市附馬牛町上附馬牛7地割                | 附馬牛町1区自治会     | 有形 記念碑      |
| 18 谷地館の址と八幡宮         | 遠野市綾織町上綾織24地割13番地             | 綾織町6区自治会      | 有形 旧跡       |
| 19 西風館               | 遠野市綾織町新里23地割100番地             | 綾織町日影自治会      | 有形 旧跡       |
| 20 辻田峠一里塚            | 遠野市上郷町細越2地割5番地                | 上郷町地域づくり連絡協議会 | 有形 旧跡       |
| 21 山口デンデラ野           | 遠野市土淵町山口5地割                   | 土淵町山口自治会      | 有形 その他      |
| 22 カッパ淵～蓮池川水域        | 遠野市土淵町土淵6、7、8、9、10、11、12、13地割 | 土淵町地域づくり連絡協議会 | 有形 その他      |
| 23 呼ばれ石              | 遠野市宮守町上宮守18地割                 | 上宮守文化振興会      | 有形 その他      |
| 24 遠野太神楽             | 遠野市大工町                        | 遠野太神楽保存会      | 無形 芸能       |
| 25 遠野南部ばやし           | 遠野市上組町、穀町、仲町、一日市              | 南部ばやし保存協議会    | 無形 芸能       |
| 26 綾織鹿踊り             | 遠野市綾織町中宿、砂子沢                  | 綾織しし踊り保存会     | 無形 芸能       |
| 27 青笹しし踊り            | 遠野市青笹町                        | 青笹町地域づくり連絡協議会 | 無形 芸能       |
| 28 一日市のお雛見           | 遠野市中央通り                       | 上一日市おかみさんの会   | 無形 風俗慣習     |
| 29 新精霊               | 遠野市小友町長野地区                    | 小友町地域づくり連絡協議会 | 無形 風俗慣習     |
| 30 大日山のさくらと赤松        | 遠野市遠野町21地割120番地               | 遠野町15区自治会     | 自然 植物       |
| 31 不動尊と巖龍神社          | 遠野市小友町33地割4番地                 | 小友町地域づくり連絡協議会 | 複合 自然・有形    |
| 32 寺沢川溪谷             | 遠野市宮守町上宮守14地割、15地割            | 上宮守文化振興会      | 自然 地形       |
| 33 上中宿の熊野神社と石碑群      | 遠野市綾織町新里19地割56番地2             | 綾織町2区自治会      | 複合 複数の有形    |
| 34 菅原神社              | 遠野市附馬牛町下附馬牛5地割50番地            | 附馬牛町4区自治会     | 複合 有形・自然    |
| 35 元八幡宮境内地及び夫婦杉桜     | 遠野市松崎町光興寺13地割84番地             | 松崎町地域づくり連絡協議会 | 複合 有形・自然    |
| 36 伝承園とその周辺          | 遠野市土淵町土淵6地割5番地1               | 土淵町地域づくり連絡協議会 | 複合 有形・無形    |
| 37 荒神社               | 遠野市青笹町中沢21地割                  | 青笹町地域づくり連絡協議会 | 複合 景観       |
| 38 貞任水芭蕉群生地          | 遠野市土淵町国有林内                    | 土淵町地域づくり連絡協議会 | 自然 植物       |
| 39 重湍溪               | 遠野市附馬牛町                       | 附馬牛町3・7区自治会   | 自然 地形       |
| 40 琴畑溪流と白滝不動尊        | 遠野市土淵町国有林内                    | 土淵町地域づくり連絡協議会 | 複合 有形・自然    |
| 41 又一の滝とお不動さま        | 遠野市附馬牛町国有林内                   | 附馬牛町7区自治会     | 複合 有形・自然    |
| 42 日出神社              | 遠野市上郷町細越30地割                  | 上郷町3区自治会      | 有形 建造物等     |
| 43 達曾部八幡神社           | 遠野市宮守町達曾部14地割78番地             | 達曾部地域づくり連絡協議会 | 有形 建造物等     |
| 44 獅子一吼百獣脳烈の碑と獅子踊り養塔 | 遠野市小友町21地割                    | 小友町地域づくり連絡協議会 | 有形 記念碑      |
| 45 乳神様(金勢様)          | 遠野市綾織町鶯崎5地割77番地               | 綾織町3区自治会      | 有形 その他      |
| 46 山崎金勢様             | 遠野市土淵町栃内16地割                  | 土淵町山崎自治会      | 有形 その他      |
| 47 八坂神社と馬子繋ぎ         | 遠野市小友町5地割60番地/鮎貝地区            | 小友町地域づくり連絡協議会 | 複合 有形・無形    |
| 48 早池峰しし踊り           | 遠野市附馬牛町張山、上柳、東禅寺地区            | 早池峰しし踊り保存会    | 無形 芸能       |
| 49 下郷さんさ踊り           | 遠野市宮守町下宮守下郷地区                 | 下郷さんさ踊り保存会    | 無形 芸能       |
| 50 長泉寺かやの木           | 遠野市宮守町上鱒沢13地割77番地             | 上鱒沢地区自治会      | 自然 植物       |
| 51 稲荷穴               | 遠野市宮守町達曾部54地割57番地             | 達曾部地域づくり連絡協議会 | 自然 地形       |
| 52 小黒沢の伊豆権現とその周辺     | 遠野市小友町47地割47番地                | 小友町地域づくり連絡協議会 | 複合 複数の有形・無形 |
| 53 天王様とモミの木          | 遠野市土淵町栃内5地割45番地               | 土淵町一ノ渡自治会     | 複合 有形・自然    |
| 54 石上神社              | 遠野市綾織町鶯崎3地割55番地2              | 綾織町3区自治会      | 有形 建造物等     |
| 55 能傳房神社             | 遠野市小友町26地割138番地               | 小友町地域づくり連絡協議会 | 有形 建造物等     |
| 56 荒川駒形神社            | 遠野市附馬牛町上附馬牛14地割               | 附馬牛町2区自治会     | 有形 建造物等     |
| 57 神遣神社              | 遠野市附馬牛町上附馬牛15地割               | 附馬牛町7区自治会     | 有形 建造物等     |
| 58 山口の薬師堂            | 遠野市土淵町山口2地割189番地              | 土淵町山口自治会      | 有形 建造物等     |
| 59 青笹八幡宮             | 遠野市青笹町青笹10地割                  | 青笹町地域づくり連絡協議会 | 有形 建造物等     |
| 60 月山深山宮             | 遠野市青笹町中沢11地割                  | 青笹町地域づくり連絡協議会 | 有形 建造物等     |
| 61 赤羽根稲荷神社           | 遠野市上郷町平倉41地割55番地              | 上郷町9区自治会      | 有形 建造物等     |
| 62 妻の神の石碑群           | 遠野市松崎町駒木4地割1番地1               | 松崎町地域づくり連絡協議会 | 有形 記念碑      |
| 63 鍋倉城跡              | 遠野市遠野町4、5、6地割                 | 遠野町地域づくり連絡協議会 | 有形 旧跡       |

|     | 名 称                     | 所 在 地                        | 推 薦 者           | 種 別 |             |
|-----|-------------------------|------------------------------|-----------------|-----|-------------|
| 64  | 及川館一族の墓                 | 遠野市小友町 16 地割 103 番地          | 小友町地域づくり連絡協議会   | 有形  | 旧跡          |
| 65  | ダンノハナと佐々木喜善墓地           | 遠野市土淵町山口 2 地割                | 土淵町山口自治会        | 有形  | 旧跡          |
| 66  | 氷口御祝                    | 遠野市小友町氷口地区                   | 氷口御祝保存会         | 無形  | 芸能          |
| 67  | 長野獅子踊り                  | 遠野市小友町長野地区                   | 長野獅子踊り保存会       | 無形  | 芸能          |
| 68  | 板澤しし踊り                  | 遠野市上郷町板沢地区                   | 上郷町地域づくり連絡協議会   | 無形  | 芸能          |
| 69  | 佐比内しし踊り                 | 遠野市上郷町佐比内地区                  | 上郷町地域づくり連絡協議会   | 無形  | 芸能          |
| 70  | 細越獅子踊り                  | 遠野市上郷町細越地区                   | 上郷町地域づくり連絡協議会   | 無形  | 芸能          |
| 71  | 行山流湧水鹿踊                 | 遠野市宮守町達曾部湧水地区                | 行山流湧水鹿踊保存会      | 無形  | 芸能          |
| 72  | 湧水神楽                    | 遠野市宮守町達曾部湧水地区                | 湧水神楽保存会         | 無形  | 芸能          |
| 73  | 小友町裸参り                  | 遠野市小友町小友地区                   | 小友町裸参り保存会       | 無形  | 風俗慣習        |
| 74  | 千本カツラ                   | 遠野市小友町 32 地割 50 番地           | 小友町地域づくり連絡協議会   | 自然  | 植物          |
| 75  | 藤沢の滝                    | 遠野市小友第一国有林内                  | 小友町地域づくり連絡協議会   | 自然  | 地形          |
| 76  | 多賀神社と御神木                | 遠野市遠野町 5 地割 87 番地            | 新町自治会           | 複合  | 有形・自然       |
| 77  | 加茂神社と御神木の桜              | 遠野市早瀬町 4 丁目 5 番地 25          | 遠野 13 区自治会      | 複合  | 有形・自然       |
| 78  | 羽黒堂と羽黒岩                 | 遠野市綾織町新里 8 地割                | 綾織町 1 区自治会      | 複合  | 有形・無形・自然    |
| 79  | 見える・言わざる・聞かざるの石碑群と早池峰古道 | 遠野市附馬牛町東禅寺 3 地割              | 附馬牛町 5 区自治会     | 複合  | 複数の有形       |
| 80  | 角城館麓の神社群                | 遠野市土淵町柄内 25 地割               | 土淵町 5 区自治会      | 複合  | 複数の有形       |
| 81  | 角羅神社                    | 遠野市小友町 46 地割 127 番地 1        | 小友町地域づくり連絡協議会   | 有形  | 建造物等        |
| 82  | 村兵衛荷神社 (金ヶ澤稲荷神社)        | 遠野市松崎町光興寺 3 地割 45 番地         | 松崎町地域づくり連絡協議会   | 有形  | 建造物等        |
| 83  | 八坂神社                    | 遠野市青笹町糠前 17 地割 54 番地         | 青笹町地域づくり連絡協議会   | 有形  | 建造物等        |
| 84  | 阿曾沼公歴代の碑                | 遠野市松崎町光興寺 3 地割 9 番地 1        | 松崎町地域づくり連絡協議会   | 有形  | 記念碑         |
| 85  | 飢饉の碑                    | 遠野市松崎町光興寺 13 地割              | 松崎町地域づくり連絡協議会   | 有形  | 記念碑         |
| 86  | 清心尼公の碑                  | 遠野市松崎町光興寺 2 地割               | 松崎町地域づくり連絡協議会   | 有形  | 記念碑         |
| 87  | 小友村道路元標と追分の碑            | 遠野市小友町 16 地割 31 番地 1、58 番地 2 | 小友町地域づくり連絡協議会   | 有形  | 旧跡          |
| 88  | 早池峰 古の登山道               | 遠野市附馬牛町上附馬牛地区                | 附馬牛町 7 区自治会     | 有形  | 旧跡          |
| 89  | 近江弥右衛門の墓                | 遠野市上郷町佐比内 32 地割 39 番地        | 上郷町地域づくり連絡協議会   | 有形  | 旧跡          |
| 90  | 砥森神社と本宮五輪塔              | 遠野市宮守町下宮守 31 地割 124 番地       | 新町自治振興会         | 有形  | 旧跡          |
| 91  | 太郎淵                     | 遠野市松崎町光興寺 4 地割 217 番地        | 松崎町地域づくり連絡協議会   | 有形  | その他         |
| 92  | 田屋の大杉                   | 遠野市綾織町上綾織 10 地割 26 番地        | 綾織町 5 区自治会      | 自然  | 植物          |
| 93  | 長松寺のしだれ栗                | 遠野市綾織町鶉崎 2 地割 11 番地 52       | 綾織町 3 区自治会      | 自然  | 植物          |
| 94  | 篠神社と桜                   | 遠野市小友町 49 地割 121 番地          | 小友町地域づくり連絡協議会   | 複合  | 有形・自然       |
| 95  | 母也明神と巫女塚                | 遠野市松崎町松崎町 2 地割               | 松崎町地域づくり連絡協議会   | 複合  | 複数の有形       |
| 96  | 横田城跡及び彼岸桜と山桜            | 遠野市松崎町光興寺 8 地割               | 松崎町地域づくり連絡協議会   | 複合  | 有形・自然       |
| 97  | 駒木鹿子踊りと角助の墓             | 遠野市松崎町駒木地区/松崎町駒木 7 地割 14 番地  | 松崎町地域づくり連絡協議会   | 複合  | 有形・無形       |
| 98  | 鹿込小学校跡地のイロハモミジと二宮金次郎像   | 遠野市宮守町下宮守 37 地割 2 番地 2       | 鹿込地区自治振興会       | 複合  | 有形・自然       |
| 99  | めがね橋周辺の景観               | 遠野市宮守町下宮守 30、31 地割           | 新町自治振興会・下郷地区自治会 | 複合  | 景観          |
| 100 | 綾織駒形神社                  | 遠野市綾織町下綾織 31 地割 37 番地        | 綾織町 7 区自治会      | 有形  | 建造物等        |
| 101 | 高坪の宇迦神社                 | 遠野市小友町 24 地割 1 番地 4          | 小友町地域づくり連絡協議会   | 有形  | 建造物等        |
| 102 | 諏訪神社                    | 遠野市松崎町光興寺 2 地割 6 番地          | 松崎町地域づくり連絡協議会   | 有形  | 建造物等        |
| 103 | 倭文神社                    | 遠野市土淵町土淵 18 地割 174 番地        | 土淵町 10 区自治会     | 有形  | 建造物等        |
| 104 | 安戸の正一位稲荷神社              | 遠野市青笹町糠前 34 地割 37 番地         | 青笹町地域づくり連絡協議会   | 有形  | 建造物等        |
| 105 | 平野原の神明神社                | 遠野市上郷町平野原 2 地割 23 番地         | 平野原部落公民館        | 有形  | 建造物等        |
| 106 | 小友の水路供養塔                | 遠野市小友町 17 地割                 | 小友町地域づくり連絡協議会   | 有形  | 記念碑         |
| 107 | 塚沢神社と奉安殿                | 遠野市宮守町下宮守 6 地割 48 番地 5       | 塚沢自治会           | 複合  | 複数の有形       |
| 108 | 綾織愛宕神社                  | 遠野市綾織町上綾織 36 地割 12 番地        | 綾織町第 4 区自治会     | 有形  | 建造物等        |
| 109 | 繫稲荷神社                   | 遠野市上郷町平倉 1 地割 62 番地          | 上郷 8 区自治会       | 有形  | 建造物等        |
| 110 | 石上神楽                    | 遠野市綾織町鶉崎                     | 石上神楽保存会         | 無形  | 芸能          |
| 111 | 石上不動岩幻の滝                | 遠野市綾織町鶉崎 5 地割蓬畑地区石上山内        | 綾織町第 3 区自治会     | 自然  | 地形          |
| 112 | 新山神社と御神木のヒバ             | 遠野市附馬牛町東禅寺 7 地割 93 番地 2      | 附馬牛町第 5 区自治会    | 複合  | 有形・自然       |
| 113 | 米通の山の神                  | 遠野市土淵町柄内 9 地割                | 土淵町米通地区自治会      | 複合  | 有形・無形       |
| 114 | 六角牛神社                   | 遠野市青笹町糠前 41 地割 2 ほか          | 上糠前自治会          | 複合  | 複数の有形・無形・自然 |

## 遠野遺産リスト (第7回認定)

(平成 25 年 3 月現在)

|     | 名 称           | 所 在 地           | 推 薦 者         | 種 別 |       |
|-----|---------------|-----------------|---------------|-----|-------|
| 115 | 欠ノ上稲荷神社       | 東穀町 17-17       | 遠野 3 区自治会     | 有形  | 建造物等  |
| 116 | 沢田駒形神社と古峯山石碑  | 青笹町糠前 24 地割 3-4 | 沢田自治会         | 有形  | 建造物等  |
| 117 | 山口さんさ踊り       | 土淵町山口地区         | 土淵町地域づくり連絡協議会 | 無形  | 芸能    |
| 118 | 飯豊神楽          | 土淵町飯豊地区         | 土淵町地域づくり連絡協議会 | 無形  | 芸能    |
| 119 | 土淵しし踊り        | 土淵町柏崎地区         | 土淵町地域づくり連絡協議会 | 無形  | 芸能    |
| 120 | 鱒沢神楽          | 宮守町上鱒沢地区        | 上鱒沢地区自治会      | 無形  | 芸能    |
| 121 | 喜清院のシダレ桜      | 青笹町青笹 6-6       | 青笹町 4 区自治会    | 自然  | 植物    |
| 122 | 中斉の夫婦カツラ      | 宮守町達曾部 46-34    | 達曾部 6 区自治会    | 自然  | 植物    |
| 123 | 上鱒沢の猿ヶ石川沿い桜並木 | 宮守町上鱒沢地区        | 上鱒沢地区自治会      | 自然  | 植物    |
| 124 | 綾織三社神社        | 綾織町新里 13-113-2  | 綾織町 1 区自治会    | 複合  | 有形・無形 |