







2015/5/13





「社会福祉法人 佛子園」の理念

社会福祉法人 佛子園

BUSSI-EN

行善寺に戦災孤児たちを預かることから始まり、
1960(昭和35)年3月、白山市北安田町(当時は
松任市)に社会福祉法人佛子園を開設。

これまで50年以上にわたり、つねに福祉のパイオ
ニアとして既成の枠を超えた独自の福祉サービス
を創造し、提供しています。



【法人基本理念】

「PLVS VLTRA ~さらに彼方へ~」

【基本方針】

わたしたちは一人ひとりが

暖かいまなざしと和やかな笑顔

やさしいことば

感謝と思いやりの心

譲りあう気持ちを忘れず

心に安らぎと生きるための

ゆとりを提供できるよう努めます

「佛子園」の組織概要と取り組み事業

それぞれの地域に応じた コミュニティ支援を展開



美川37café 2012年～

駅利用者が1.5倍に！
「みんなが集う駅」に変貌



西園寺 2008年～

廃寺を温泉に、
地域コミュニティ
センターとして復興

ブータン・プロジェクト

「幸せの国」のさらなる
しあわせづくり

日本海倶楽部 1998年～

能登の高齢過疎地にてビール醸造で地域おこし



Share金沢 2014年～

多世代ごちゃまぜの新しい街づくり



むじん蔵 2010年～

風情ある町家をサロン・カフェに再生



エイブルペランダBe 2006年～

廃業銀行店舗が子ども達の
創作ペランダに再生



鬚張魯肉飯 2004年～

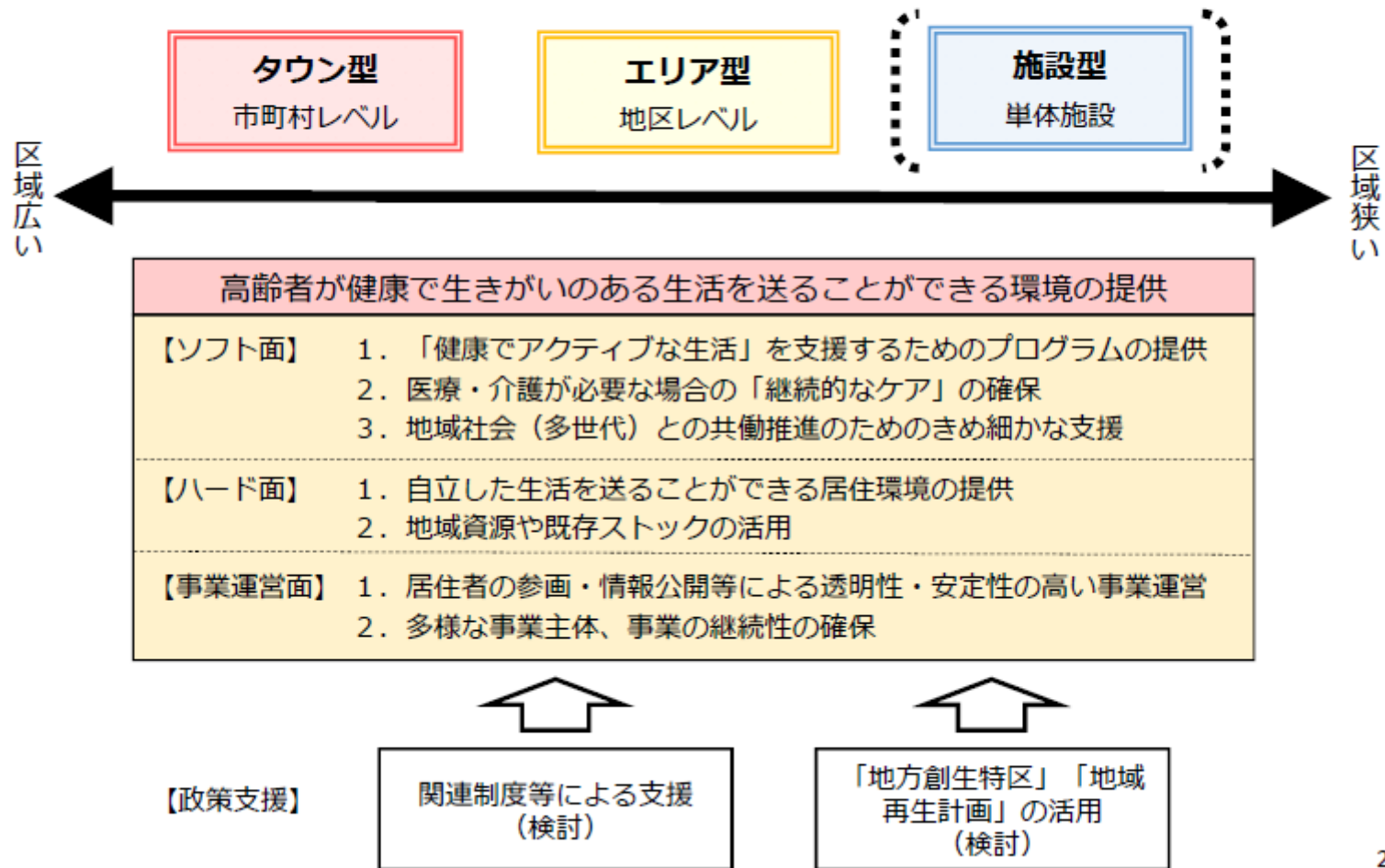
金沢工業大横の閉鎖店が
人気店に復活



その他70事業を展開

日本版CCRCの制度イメージ（案）

地域の実情等に合わせて、多様な立地・住宅構造・サービス機能によるコミュニティを形成



「佛子園」の取り組み

1998年から街おこしに取り組む

日本海倶楽部

1998年～



能登の高齢過疎地にて ビール醸造で地域おこし



- 社会福祉法人による初めてのビール醸造事業化
- 働く場と機会が少ない能登で現地雇用を創出
- 日本初の福祉による耕作放棄地の復活と農地の維持
- 町営の宿泊客が15%増。
- 産直野菜市を開いての地域特産品の開発と販売



三草二木 西園寺

2008年～



廃寺を温泉に、 地域コミュニティセンターとして復興



- 障害がある人もない人も、子どもも高齢者も
みんなで作るコミュニティ
- 少数特定の小さな町から人のつながりが徐々に広がる
- 人の関わりが密になり町の世帯数と人口が増加
(6年間で55世帯から68世帯に)



「佛子園」の取り組み

様々な地域コミュニティモデルを生み出す

美川37work
美川37café

2012年～



駅の利用者が1.5倍に!
「みんなが集う駅」に変貌

- 駅の1日の利用者数が800人から1.5倍も増加
- 乗客以外にカフェ目当ての利用者が著しく増加
- 地域交流イベント拠点として多くの町民が利用



Share金沢

2014年～



多世代ごちゃまぜの
新しい街づくり

- 高齢者、障害者、学生が共存、私がつくる街
- 高齢者が店舗の担い手として販売担当
- 学生がボランティア活動の担い手として活躍





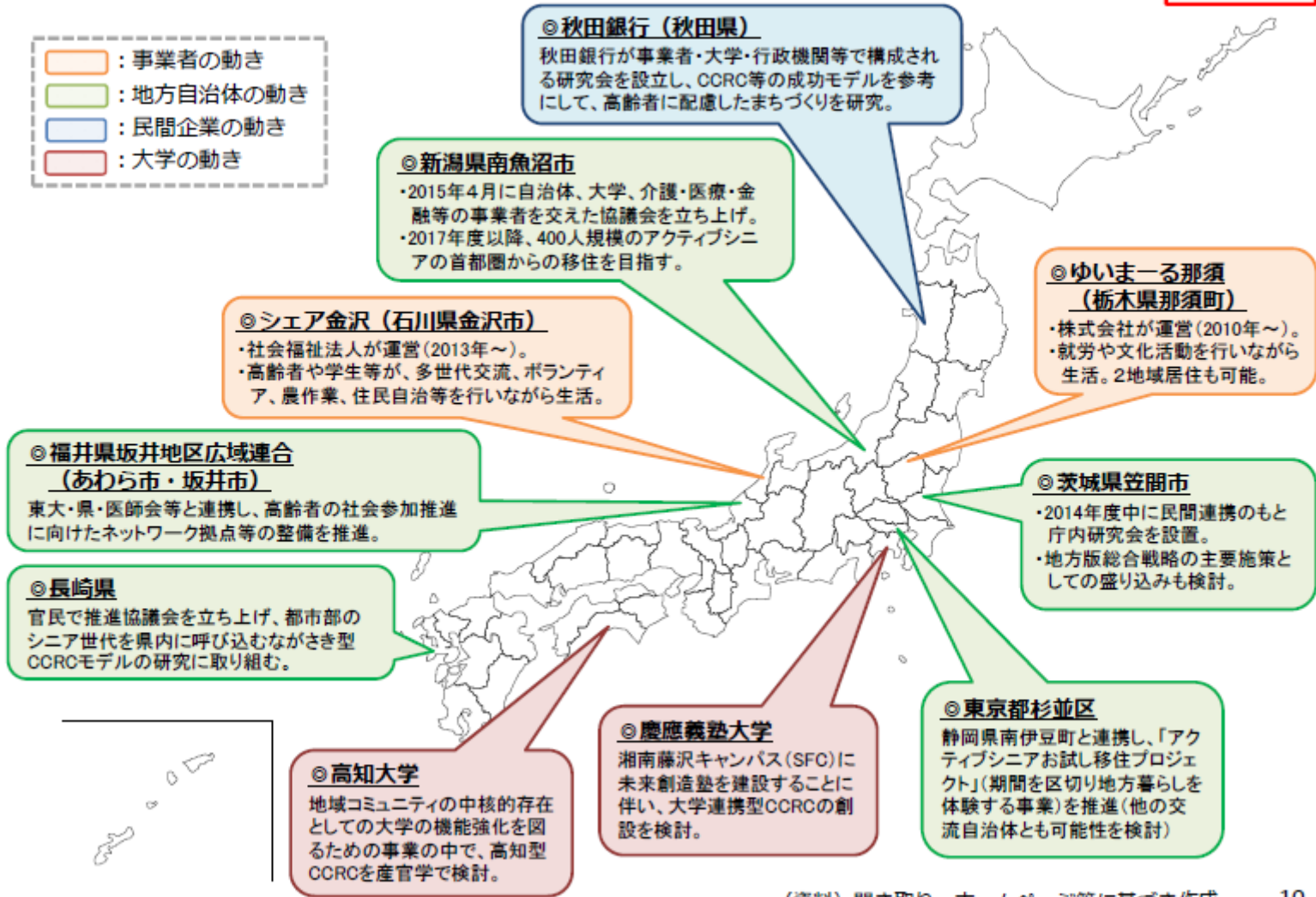
GOOD DESIGN AWARD 2014



国内における関連する主な動き① ～概観～

確認中
(未定稿)

- : 事業者の動き
- : 地方自治体の動き
- : 民間企業の動き
- : 大学の動き



関連する取組事例② シェア金沢（石川県金沢市）

社会福祉法人が運営するシェア金沢（石川県金沢市）では、都市部からの移住者も含め、健康な高齢者がサービス付き高齢者向け住宅に居住し、ボランティア・農作業・多世代交流・住民自治等を行いながら生活している。また、ケアが必要になった場合には、併設事業所等から介護等のサービスを受けることができる。

◎シェア金沢の全体像（総面積：約11,000坪）

- : サービス付き高齢者向け住宅
 : 障害児入所施設 : 学生向け住宅



◎運営主体・住民

- ・運営主体：社会福祉法人佛子園
- ・取組開始：2013年9月
- ・高齢者住宅の戸数：全32戸
- ・入居者：単身、夫婦等
- ・年齢：60代～90代
- ・元々の居住地：金沢市、石川県内（金沢市以外）、県外（東京圏、大阪圏など）
- ・要介護度：自立（非該当）、要支援、要介護

◎住まい・まちづくり

- ・1戸の居住スペース：42～44㎡
（LDK（10畳）、寝室（6.6畳）、クローゼット（2.9畳）・浴室・洗面・トイレ） ※その他、複数世帯の共有スペースあり
- ・バリアフリー構造、ペットも入居可。賃貸借契約。
- ・多世代（高齢者・障害児・学生）の住居をバラバラに配置し、交流推進。

◎活動

- ・希望に応じて共同売店での就労ボランティアに従事（売上は従事者で配分）
- ・農園での農作業の実施も可能。
- ・居住する高齢者・学生による住民組織が組織されている。
- ・居住する障害児・学生や、周辺地域から店舗等に来訪する地域住民などとの交流が盛ん（多世代交流）。

◎ケア

- ・要支援・要介護者は併設している訪問介護事業所の介護サービスを利用（地域の他事業所を継続して利用している者もいる）。
- ・医療が必要な場合に備え、医療機関と提携している。

（資料）シェア金沢ホームページ等に基づき作成。



田上2丁目会年間レクリエーションスケジュール

- 5/24 大掃除
- 8/2 夏祭り
- 9/12 公園遊園地
- 11/11 月例会
- 11/11 新年会
- 春の桜冬オープンカー



高層住宅
花屋レストラン
2015/4/25(土) 11:00~(1時間限定)
場所: 平川町駅前道路沿い
希望の中高層住宅
担当: 7/18(土)に決まっています。

開店準備中
同業店
リニューアル
2015/4/25(土) 11:00~(1時間限定)
場所: 平川町駅前道路沿い
希望の中高層住宅
担当: 7/18(土)に決まっています。

Relish Bar
Mock ストア

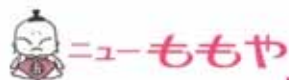
5/24(土) 7/18(土) 9/12(土) 11/11(土) 1/11(土)

売店×3
↓ ↓ ↓
↓ ↓ ↓
↓ ↓ ↓
↓ ↓ ↓
↓ ↓ ↓
↓ ↓ ↓
↓ ↓ ↓
↓ ↓ ↓
↓ ↓ ↓
↓ ↓ ↓

モックストア
花屋レストラン
2015/4/25(土) 11:00~(1時間限定)
場所: 平川町駅前道路沿い
希望の中高層住宅
担当: 7/18(土)に決まっています。

モックストア
花屋レストラン
2015/4/25(土) 11:00~(1時間限定)
場所: 平川町駅前道路沿い
希望の中高層住宅
担当: 7/18(土)に決まっています。

モックストア
花屋レストラン
2015/4/25(土) 11:00~(1時間限定)
場所: 平川町駅前道路沿い
希望の中高層住宅
担当: 7/18(土)に決まっています。



美味しいものに国境はない!



シェフ/石井 一

いろんな国のいる人メニューが味わえます。仲にはまらず、仲から飛び出した無国籍な料理から、新しい食の経験味が産まれると感じています。おいしい料理とお酒でみんなを笑顔にし、Share金沢と地域の人たちをつないでいきます。



代表/大久保 隆之

龍馬のように、この街をきれいに「洗濯」!

私たちの誇りは丁寧な仕事です。接客のある人が誇りをもって仕事に付き、接客の最前線で活躍する。この街だからできるプラスワンのサービスで、龍馬のように、人と街を思いっきりきれいに洗濯します。



代表/加藤 賢

スポーツを通して人づくり、街づくり!

スポーツの持つ素晴らしい力で、この街に新しい活力の芽を育みます。人と人とが自然とつながり、ふれあう街を目指します。スポーツを通して、地域社会で活躍する人材をこの街から育てています。



GAIA自然学校

Nature Communication



代表/山田 洋

元気な子どもと元気な未来をつくる!

未来をつくるのは子ども達。元気いっぱいの子どものいる街は、街そのものが元気で、子どもから大人までが自然の中でのびのびと、共に育ち合う場をつくりあげることによって、元気な街をつくりたい。



笑顔と幸せをつなぎます!



代表/山田 洋

この街から赤ちゃんも大人も、すべての世代が笑って、みんなが穏やかに元気になるよう応援します。女性としての生き方を尊重し、知識と知恵を共有しながら、支え合える関係を創ります。



私がつくる街

「Share金沢」をつくるのは、私です。人と人が「幸せ」になる街をともに作り、かつての良き地域コミュニティを再生させます。



この街の住人を元気に、健やかにする!



代表/山田 洋

タイ古式マッサージをベースに豪華ハーブオイルで身体を芯から温め、オリジナルのボディケアをプラス。自分で身体をケアするエクササイズやスクールも展開。この街に関わる人をより元気に、健やかにします。



人がつながる新しい街モデルをデザイン!



プロフェッサー/石井 一

「Share金沢から世界へ」様々な主体の集まりからどんな価値を生み出すか、いかに人のことを思い続けながら新しい世界を創れるか、企画マンとして、この街の住人として、幾つもの主体が降り成す夢を紡ぎながら、かつてない楽しいコミュニティをデザインしたい。



楽しい音楽とうまい酒があふれる街に!



代表/山田 洋

実は店のフィクサー(7)は、世界に冠たる日本のジャズ喫茶、金沢の老舗ジャズ喫茶「もっさり」マスターの平賀さんです。とにかく音楽好きで楽しい音楽をみんなで楽しませよう。もちろんおいしいお酒も、です。

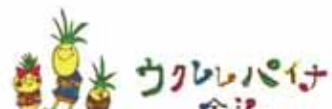


この街から金沢の新「食King」スタイルを創造!



代表/加藤 賢

「食」は人を幸せにします。つくる喜びと、つくったものを食べてもらう喜びがあります。「食」を通じた素敵な出会いの場、楽しい訪りの場、和やかな憩いの場になります。この街独自の食を楽しみながら、新しいスタイルを創造します。



北陸のウクレレのメッカに!この街から世界発信!



代表/山田 洋

小さなボディに4本の弦。世界で一番簡単な楽器ウクレレは、弾く人も聞く人も楽しく幸せにさせる楽器です。この街からウクレレを通して人との笑顔をつなぎ、世界にハッピーを広めよう発信していきます。















沖縄の離島振興技術を利用した 高齢者や学生による「共同売店」





近隣の美大生が住むアトリエ付き住宅



地域福祉とはいうけれど・・・

- GHに移ってみました・・・
 - 半世紀来の本部所在地で受けたGH反対運動
 - 第二段階へ
 - 「障害の理解」から「個人の理解」へ
 - 総論賛成各論反対の打開
 - 施設を変えるのではなく地域を変える
- ↓ 三草二木西圓寺へ

多機能施設「三草二木西圓寺」

「特定少数」を対象とした事業による地域創生

平成19年オープン

□就労継続支援B型(定員14名)

“デイサービス施設および温泉施設管理が授産”

カフェ・環境整備(特に温泉清掃)味噌漬物製造 etc.

□生活介護(定員6名)

□高齢者デイサービス(定員10名)

昼食 釜炊きご飯・目で楽しむ食事

入浴 天然温泉による入浴

講座 外部の専門講師を招いての趣味の講座 etc.

西圓寺 Before





昭和40年頃

西圓寺 After





西圓寺温泉

町の方には温泉を無料開放



温泉管理作業



町の方も毎日協力













西圓寺から始まる“町おこし”



西園寺地域マップ



西園寺地域マップ



↑至小松市街

↑至小松



北川さん



南さん



塚谷さん



平田さん



林さん



村永美子さん

山田さん
ほぼ毎日一家で
温泉利用。
奥さんの母田上さん
デイ毎日利用中。



川筋さん



西さん

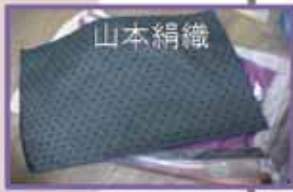
石川県
小松市
野田町
(55世帯)



八丁三



中田さん



山本絹織

中田さん
おばあちゃん10月よ
りデイ利用予定。
実家の豆腐をいつも
差し入れして下さる。



林自動車



東酒蔵



中島さん

福田さん
西園寺ができるまで
近所付き合い皆無。
今では毎日温泉で
野田町住民と楽しく
談笑されている。



村永さん
(公民館長、HBへ
のバス旅行を企画)

金沢→







2012～2013 NHK「ゆく年くる年」
「日本に元気を あすへつなぐ祈り」
に取り上げられました

「地域」とは何か？

- 「地域」とは、住民が

継続性

と

密着性

をもって生活する場所・区域のこと

職員が地域の中で生きがいを感じるには、利用者の皆さんが日常的に地域の様々な人や活動と深く係わりあっていることが必要となる

「遠野らしさ」とは何か

- 高齢、障害、保育が起こす様々な化学反応
- 遠野物語の主人公は誰？
- 遠野らしさとは？
 - 遠野における本物とは何か
 - 遠野という場所に育まれた人
 - 遠野らしい人とは？
- 遠野版CCRCとは？
 - おばあちゃんの前宿・巣鴨
 - 灯台もと暗し⇒外から見て一目でわかるすごさ
 - 駅を中心に考えてみる
 - Ex. 「〇〇せんべい」VSおばあちゃんの選ぶ草餅
- 働く人の魅力



「JR美川駅活性化プロジェクト」 H24.4～

「不特定多数」を対象とした事業による地域創生

- 社会福祉法人による駅の指定管理
- 1日の乗降客数は800人程度
- 市としては年間800万円程度の赤字
- 行政・福祉・地元産業の連携
- 地元主体の駅カフェ・ギャラリー開設へ

- 素行不良青年のたまり場が住民憩いの場所へ
- 駅舎利用者は1.5倍に

BEFORE



AFTER



デイサービスの場として

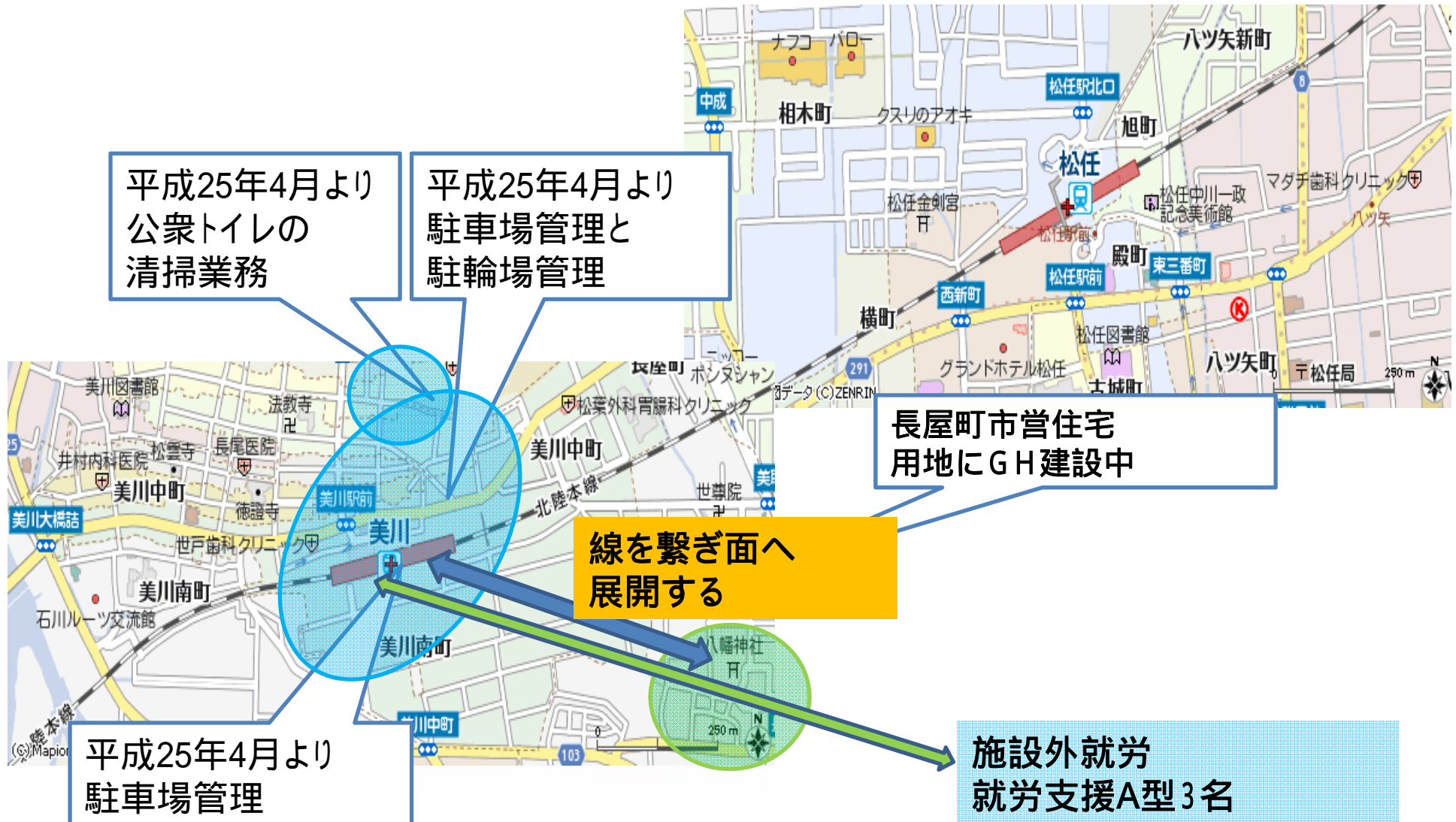


C a f e に併設されたギャラリーで
喜多浩太郎氏のイラスト作品展





「美川37Work」の広がり





平成25年4月1日より
新装されたJR松任駅の
連絡通路やトイレ清掃を
請負



平成25年2月13日
松任23(ふるさと)Cafe
開設



「Share 金沢」福祉タウン構想 H25.4～

- 城下町、門前町、学園都市・・・
- 福祉による「わが街」再生
- Social Inclusion & Multigeneration
- Positive Welfare
- 住み、通う人が何らかの役割を担い支えあう

生きがいと生存率の関係

生きがいのある人は、生存率が高くなる傾向にある。

対象者:

宮城県大崎保健所管内1市13町に住む国民健康保険加入者のうち、1994年10-12月時点で40-79歳の者全員(54,996名)

質問:

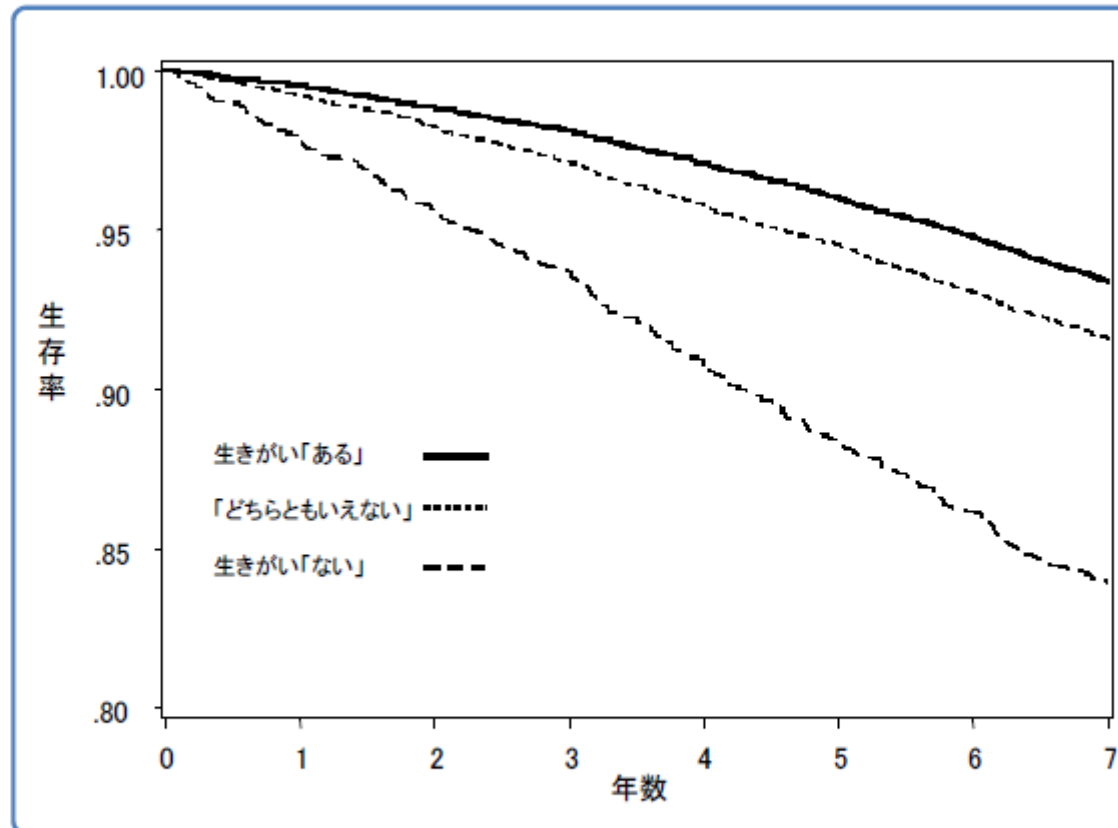
あなたは「生きがい」や「はり」をもって生活していますか？
(全体:健康状態、生活習慣など12ページのアンケート)

回答:

「ある」= 25,596名(59.0%)
「どちらともいえない」
= 15,782名(36.4%)
「ない」= 2,013名(4.6%)

追跡調査:

死亡・生存、死亡年月日と原因を9年間にわたって調査



(Sone T, et al: Psychosom Med, 2008;70:709-715)

「人生の目的」と要介護発生リスクの関係

「人生の目的」がある高齢者は、要介護になりにくい傾向にある。

対象:

米国シカゴの40カ所の高齢者住に住む人々で認知症・要介護状態のない人々 (N=970)

調査:

心身機能(認知機能・生活自立度など)、「人生の目的」があるかどうか、など

追跡調査:

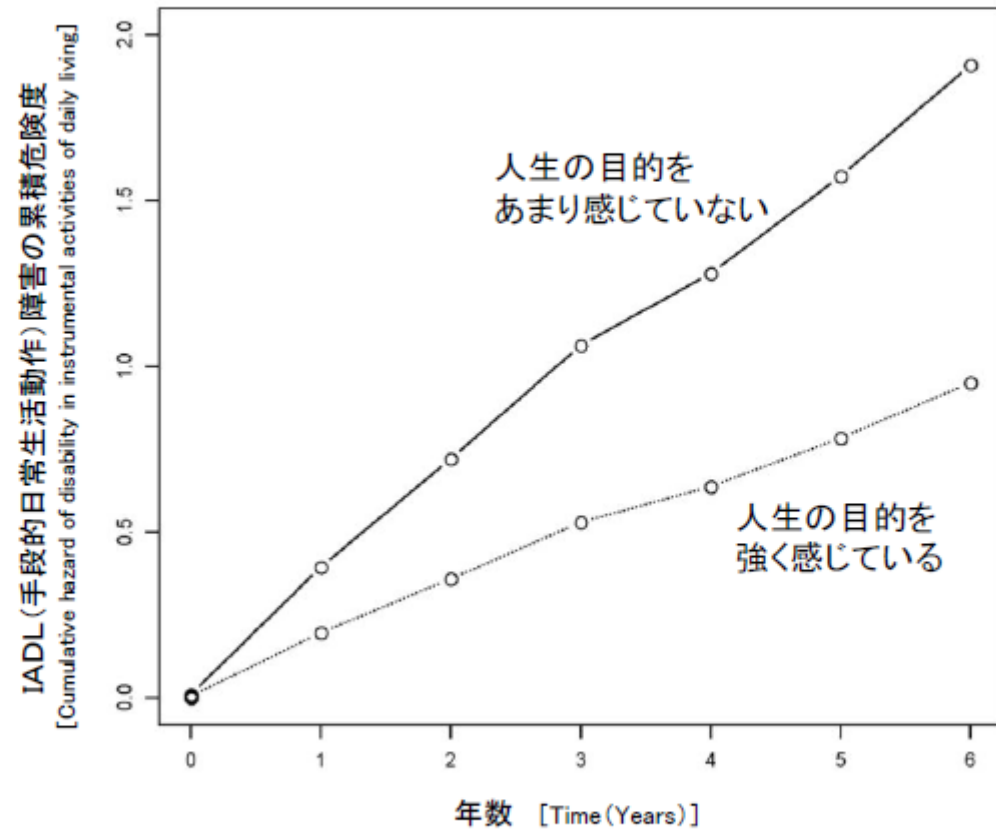
生活自立度などを毎年

追跡期間:

平均4.5年

結果:

「人生の目的」がある高齢者では要介護の発生率が約40%低下

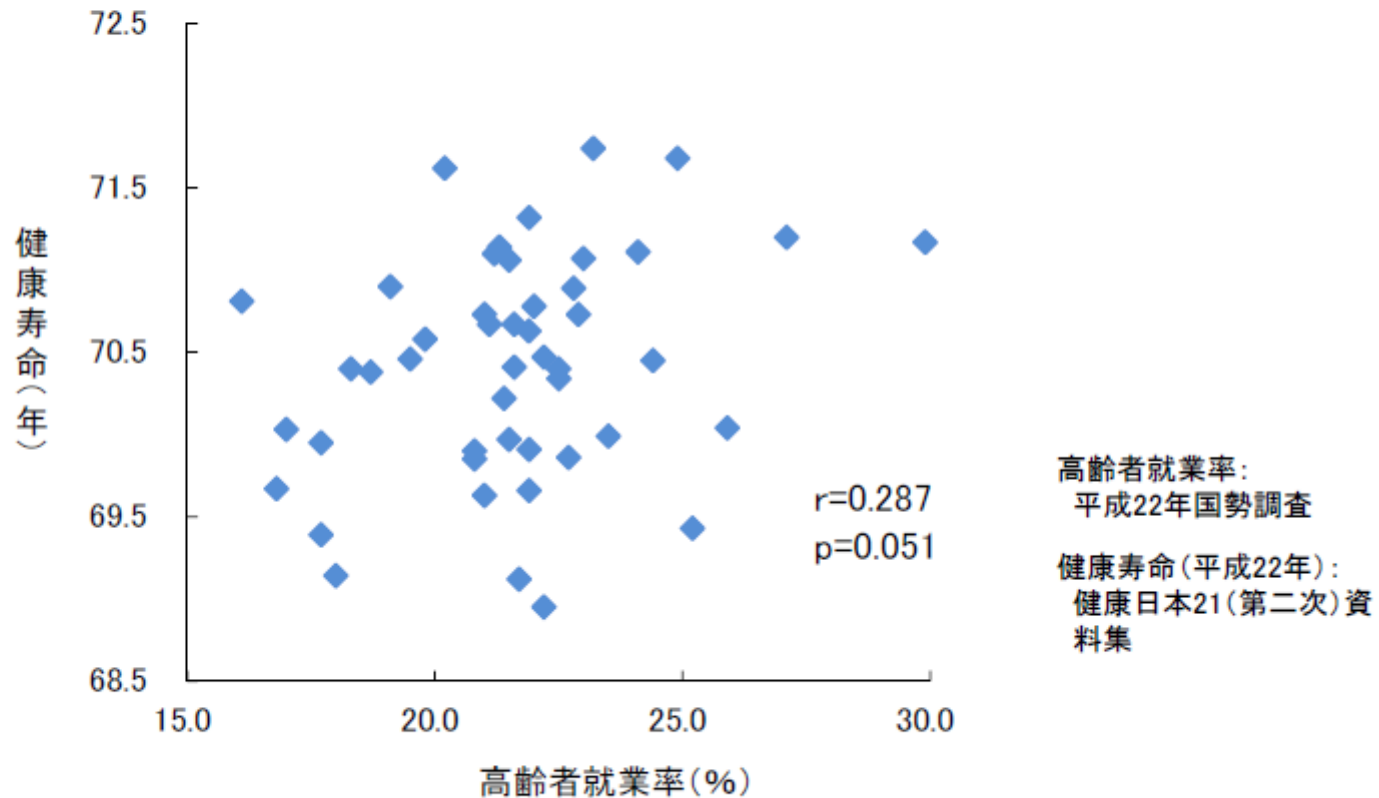


(Boyle PA, et al: Am J Geriatr Psychiatry, 2010;18:1093-1102)

高齢者就業率と健康寿命の関係

高齢者就業率の高い地域は、健康寿命が高くなる傾向にある。

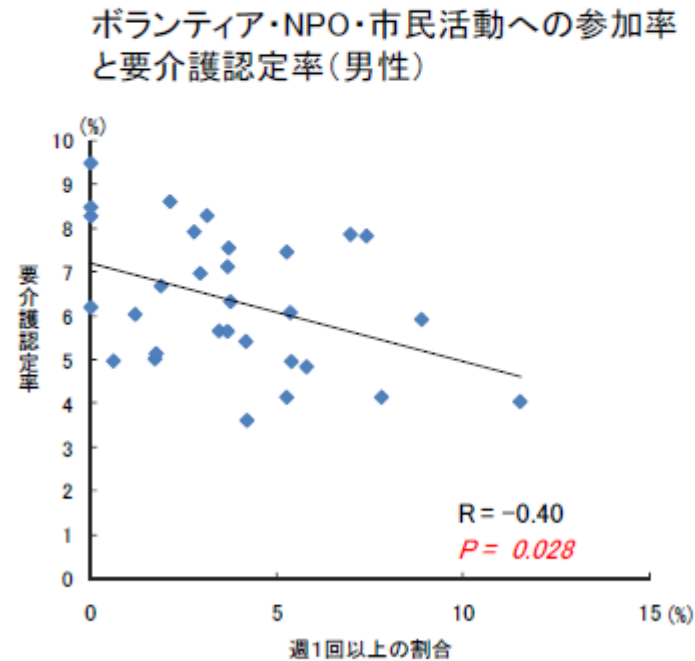
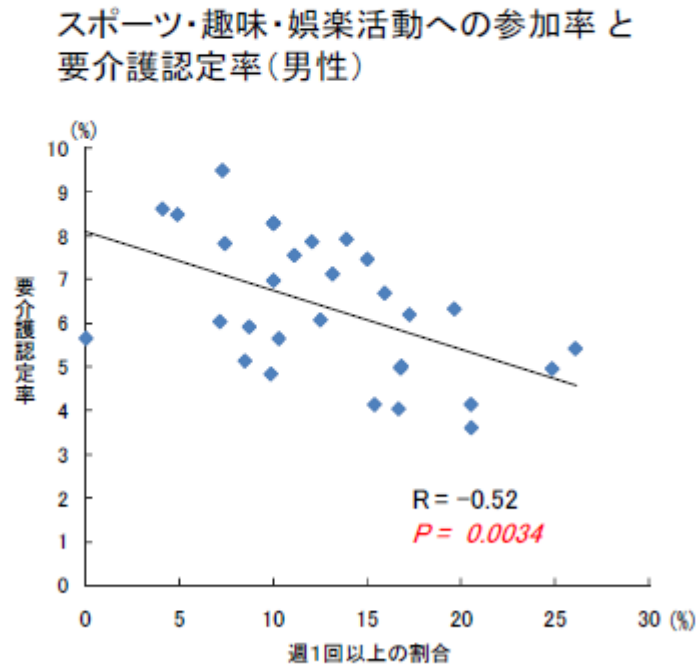
各都道府県における高齢者就業率と健康寿命の関係(男性)



地域活動への参加率と要介護認定率の関係

地域活動（ボランティア・趣味活動等）への参加率の高い地域は、要介護認定率が低くなる傾向にある。

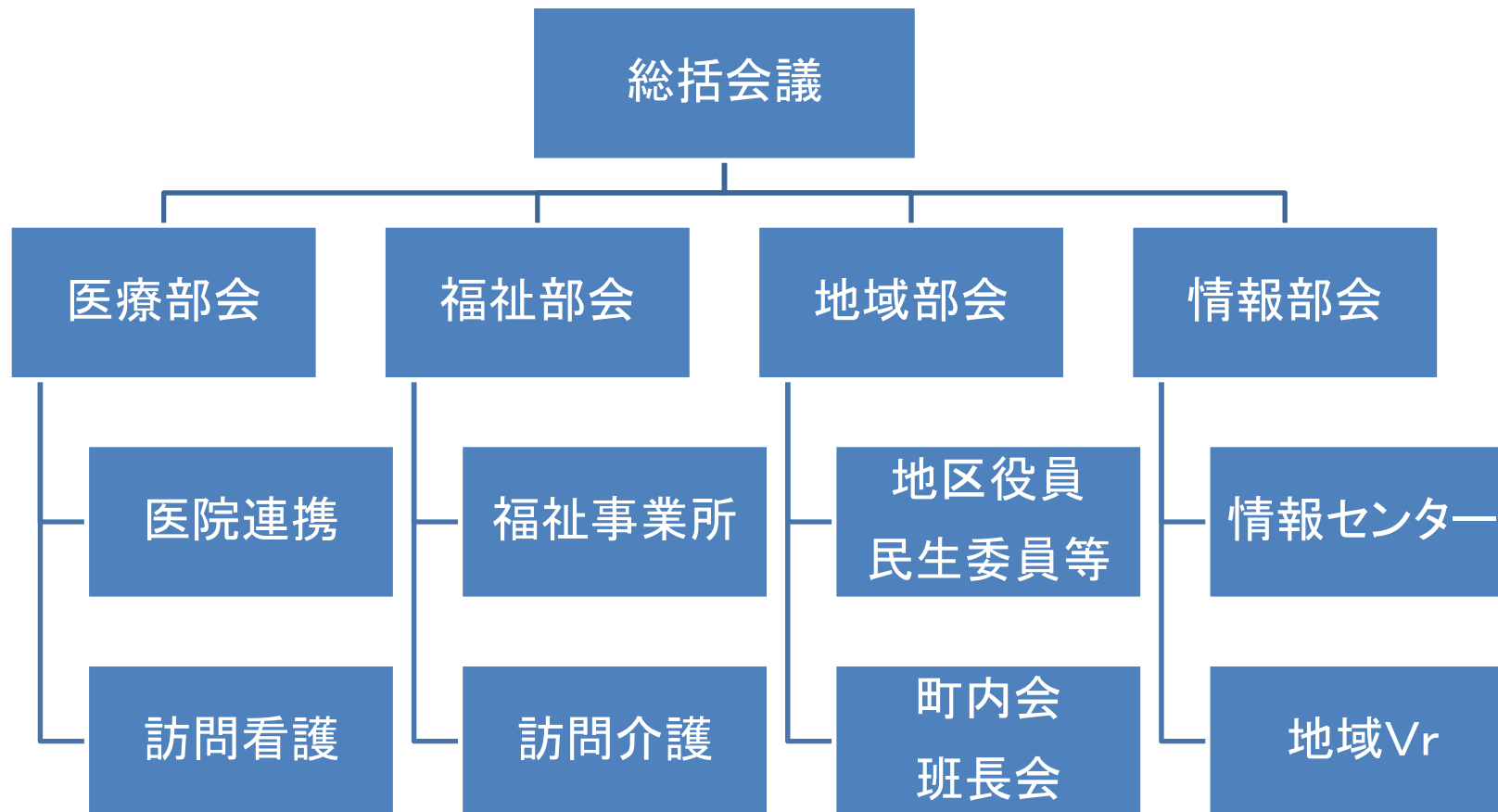
- 宮城県A市の40歳以上市民より5%無作為抽出 (N=4128)
- つきあい、他人への信頼、社会活動への参加などを調査
- 小学校区 (n=30) を単位としたエコロジカル・スタディ



(坪谷:第46回宮城県公衆衛生学会, 2010)

国内版PCMの組織づくり

例)「B's Project」にみる組織運営
※各組織ごとにPDMを設定





出城地区（北安田町）について

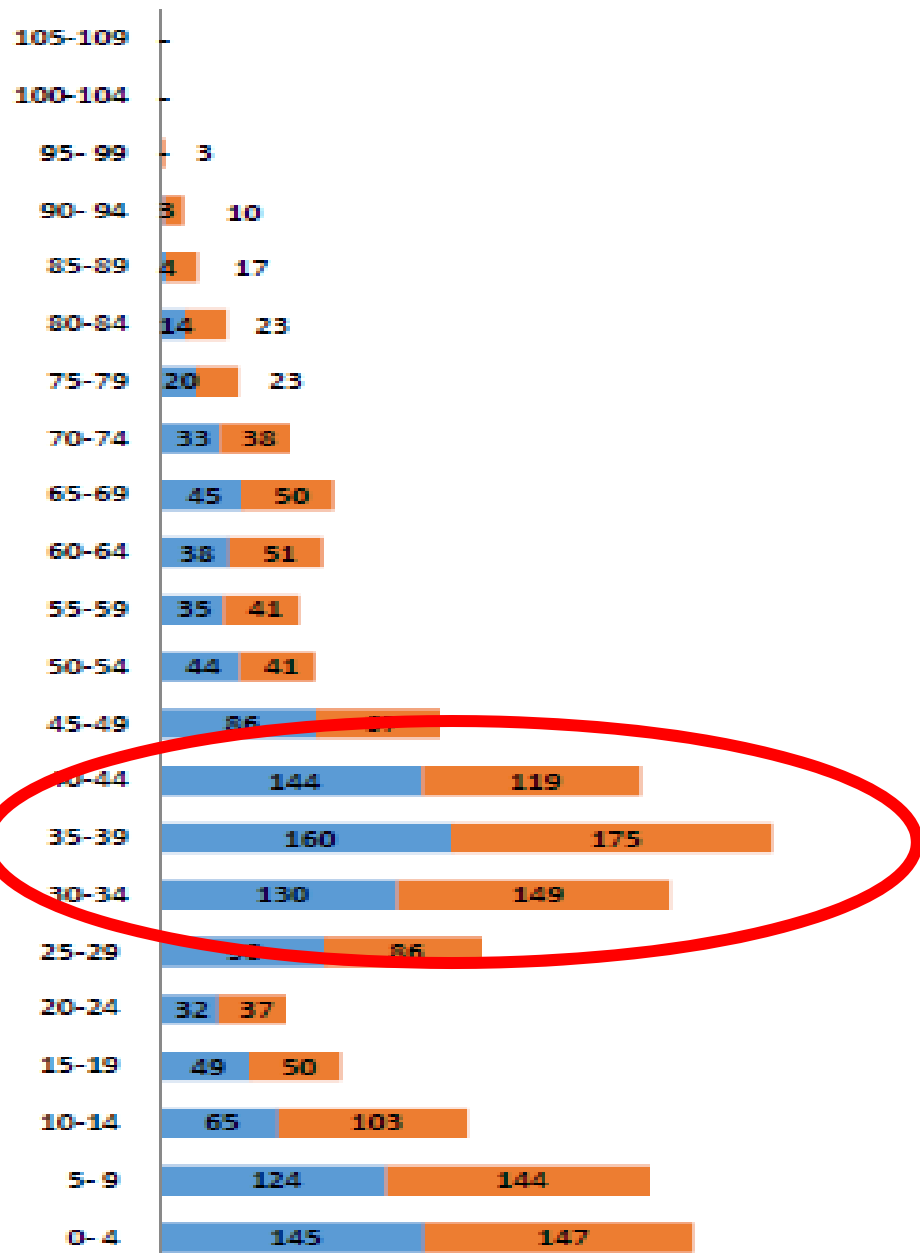


出城地区・・・北安田町を含む21町で構成
北安田町・・・近年、農地を埋め立て、新興住宅が増加。新旧居住区と世代分離が進む。

地区名	世帯数	人口	（男）	（女）
白山市	40,686	112,960	55,062	57,898
出城地区	3,272	9,379	4,508	4,871
北安田町	573	1,741	856	885

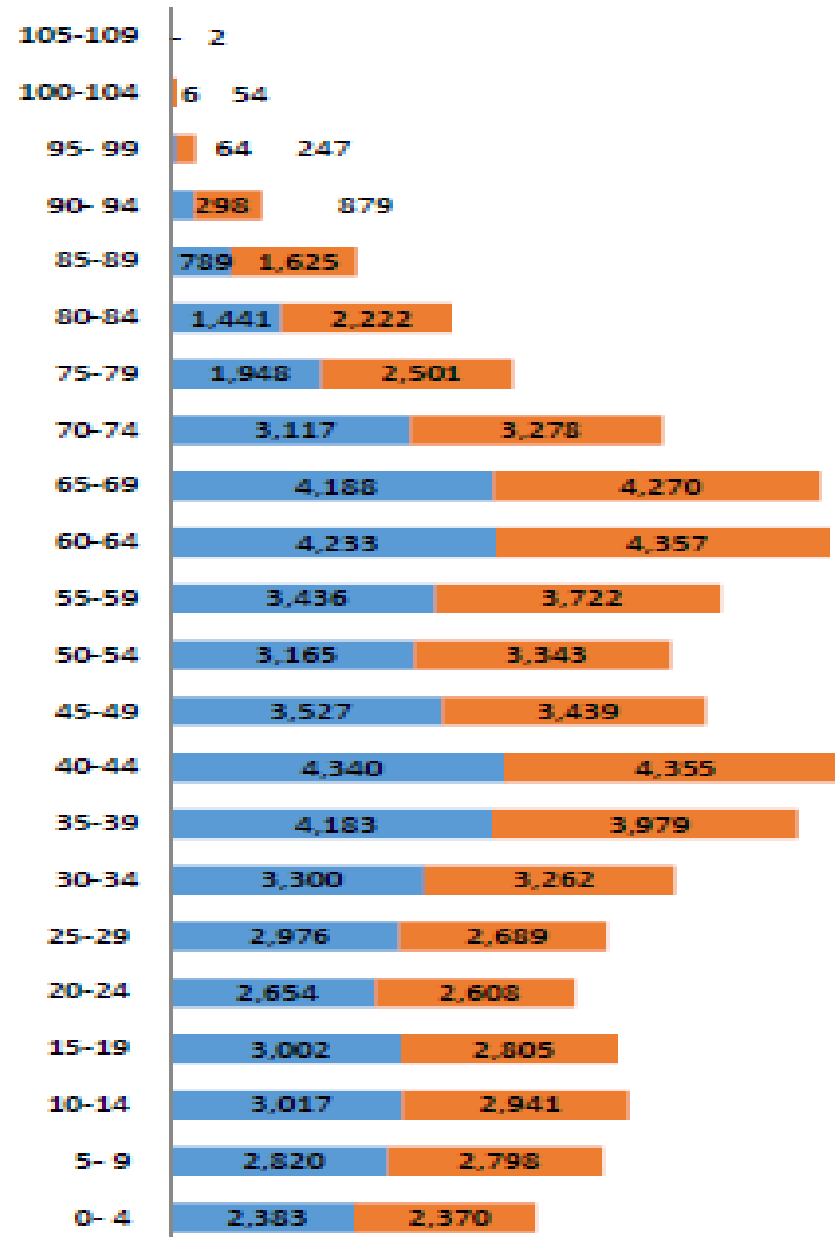
北安田 年齢別人口

■ 男 ■ 女



白山市全体

■ 男 ■ 女



事業の背景



- ❧ 昔からの住民と新興住宅地が混在しはじめた町で、交流はほとんどない。
- ❧ コミュニティーの場がなく、いろいろな世代が日常的に顔を合わせる場がないため、お互いを知らない
- ❧ 住民把握や問題の共有・解決ができていないため、独居高齢者や障害者、生活困窮者などが暮らすには不安。
- ❧ 9年前、近隣にグループホームを建設しようとした際、住民による反対運動。
- ❧ 町には旧部落住民間に派閥があり、互いが交流することが少ないところに新興住宅地が増加。

目指したもの



- ❧ 出城地区住民の主体的自治参加による町づくり
- ❧ 福祉・医療・情報等のワンストップ「駆け込み寺」

- ❧ 「集まってひと騒ぎ」⇒コミュニケーションの確立
- ❧ 「飲んで ふた騒ぎ」⇒ “ ” の深化
- ❧ 「温泉で 悪だくみ」⇒癒し、普段着のコミュニケーションの場づくり
- ❧ 「デイサービスでひと儲け？」
⇒老若男女、障害の有無など関係なく、
誰もが町の担い手となれる町

三草二木行善寺パンフレット参照

「デイサービスでひと儲け？」



「温泉で悪だくみ 😊」



「飲んでふた騒ぎ!!」



「集まってひと騒ぎ！」



これぞ地域のチカラ！

いどばた カ

老若男女、いろんな人が集まり、いつもごちゃまぜ。あちこちで井戸端会議。コミュニケーションってかわり合うことなんですよ。



つなぎ カ

蕎麦も人もつなぎが加わることで、さらに持ち味が引き立ちます。いろんな人がつながれば、化学変化がおこり、街はもっと素敵になるんですよ。



よみがえり カ

天然温泉にほっこりつかれば「あ～極楽、極楽」。海の銭湯絵と山の大和絵を眺めながら、湯ったり、ゆったり。身も心もよみがえるんですよ。



やくだち カ

年をとっても、障害があっても、誰もが貢献できます。一人ひとりが、何らかの形で役割を担っていく。この街から、日本を元気にしていきましょう。



三善二木
行善寺
GYOZENJI
HOTEL

〒924-0024 石川県白山市北安田町548番地2 Tel:076-275-0616 Fax:076-275-0689

社会福祉法人 佛子園
www.bussien.com

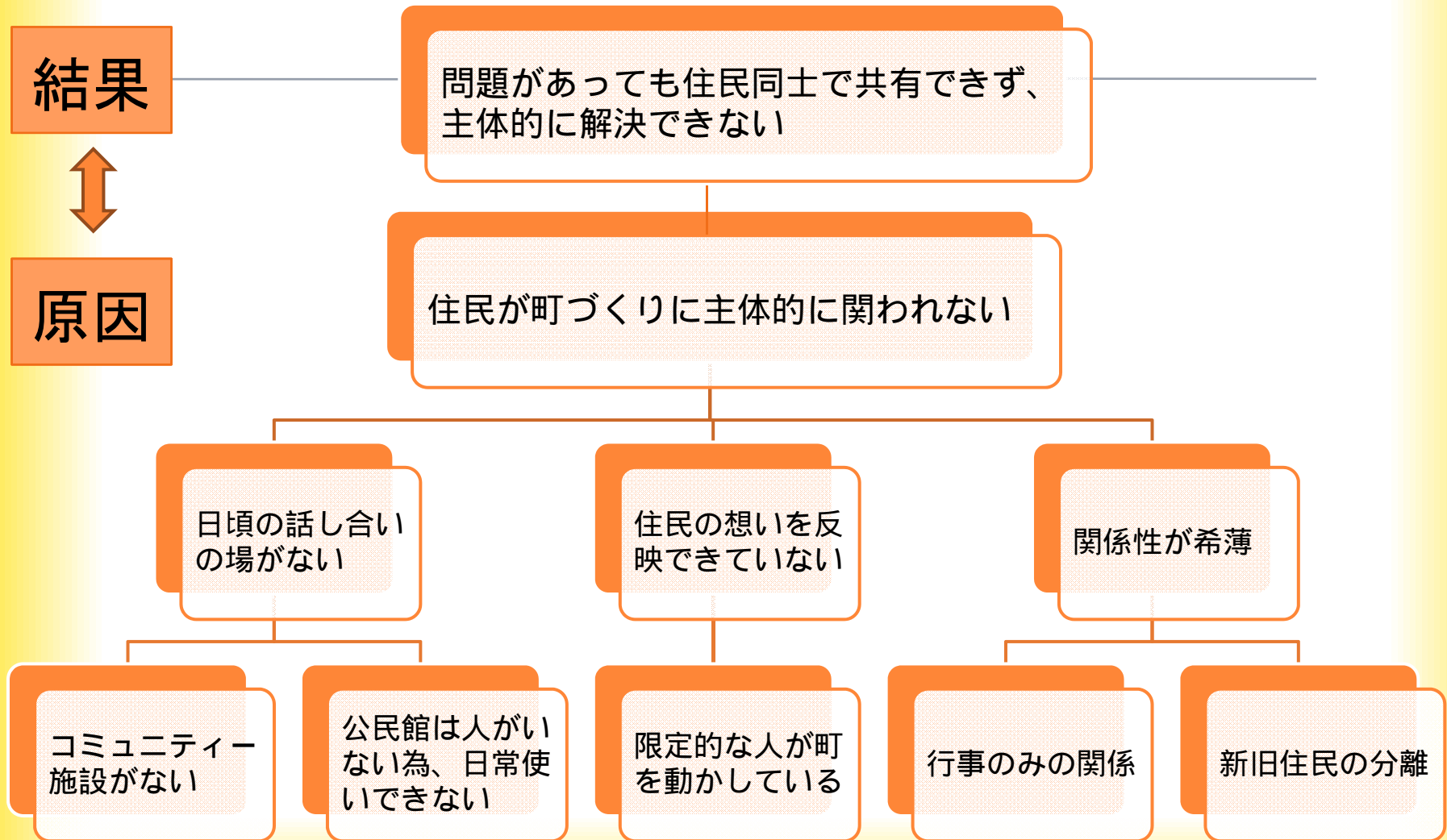
-1 関係者分析

受益者	実施者	政策決定者	協力者	財政 負担者	反対者
出城地区	地区役員	町内会長会	出城公民館 地元市議 法人出身者 // 支援団体 // GH	国県市	隣人1軒
北安田 町	町役員	町内会	地元 有力企業	佛子園	
隣接住民 (妙林) (北出)	班長	班長会	町役員 地元企業	佛子園	

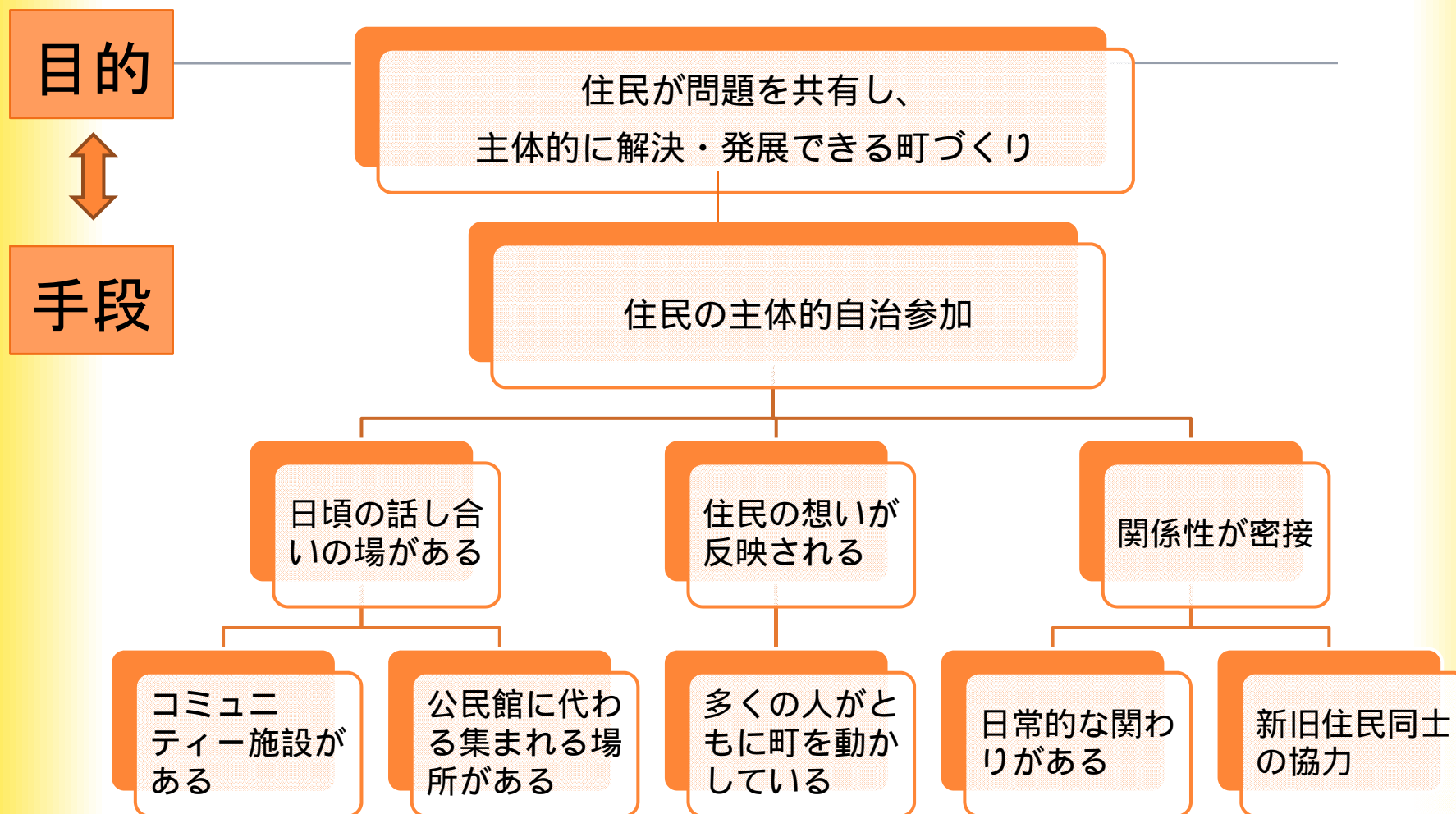
-2 重要な関係者の詳細分析

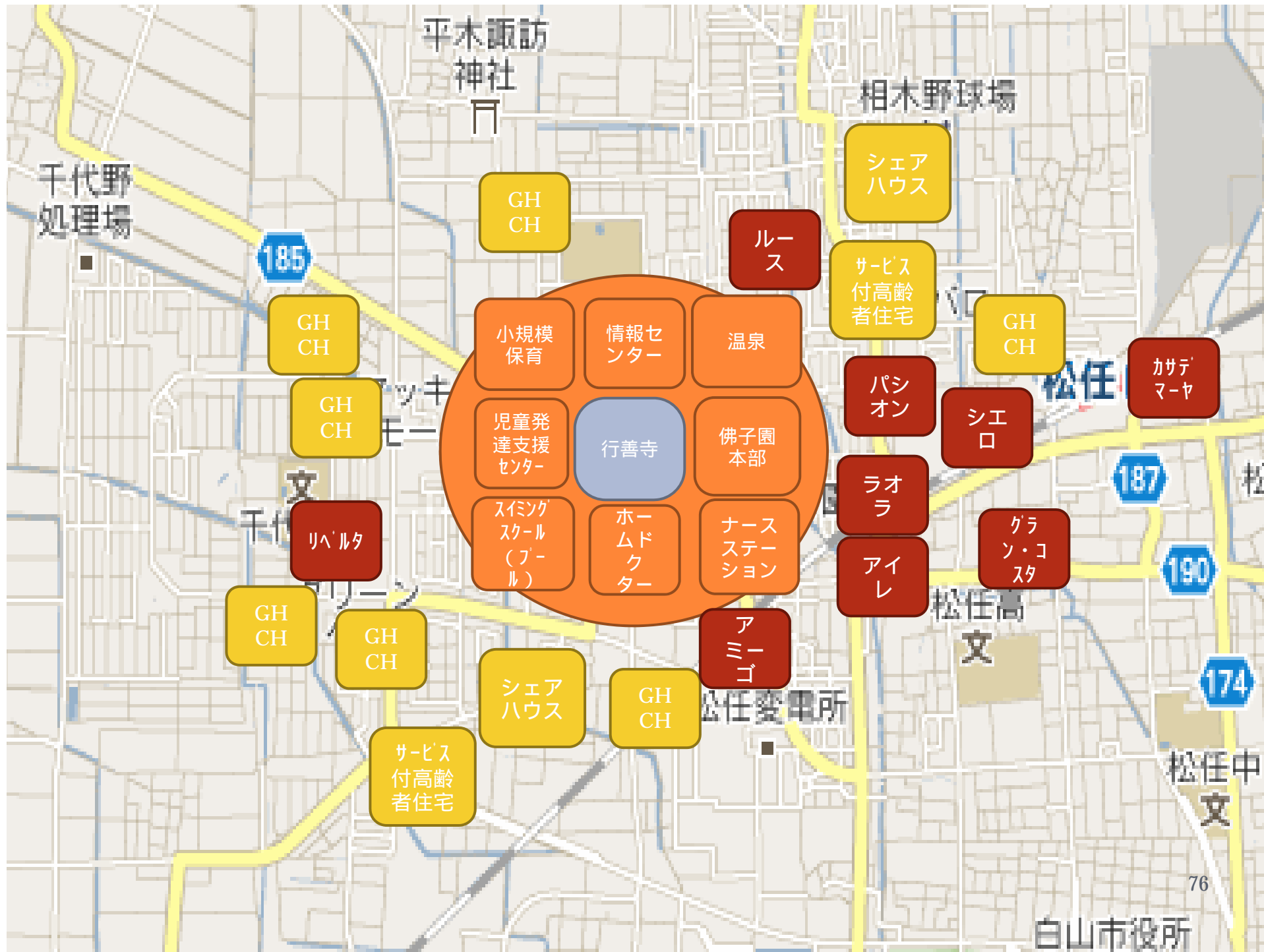
分析対象G	特徴	問題点	Gの強み	Gの弱み	外部の良い機会	外部からの脅威
出城地区住民	旧部落	排他的	有力者が多い	高齢化 派閥分裂	在来 新幹線駅 計画	なし
〃	30代 新興住宅世帯	周辺住民 との関係性 が希薄	子供をもつ た若年層	地域に無関 心	新幹線 車両基地	なし
近隣住民	先祖からの 行善寺との 関わり	入所施設時 代の関係の 薄さ	親族関係が 多く、強い つながり	有力者に弱 い	新興住民の 参加により 活気	なし

問題分析



目的分析









PDM

プロジェクト名；住民が問題を共有し、主体的に解決・発展できる町づくり

期間；H26年4月～H29年3月 対象地区：出城地区 ターゲットグループ：出城住民

プロジェクト要約	指標	指標入手手段	外部条件
上位目標 住民が問題を共有し、主体的に解決、発展できる町づくり			
プロジェクト目標 住民の主体的自治参加	地域貢献活動が増える	・あんやと板 ・町内活動報告	・景気や政治、気候状況に大きな変動が無い
アウトプット 1、日頃の話し合いの場があるコミュニケーションの場づくり 2、住民の想いが反映される 3、関係性が密接になる	1、新旧住民が三草二木行善寺に全員集う 2、地域の会議での発言が活発になる 3-1地域懇親会に新興住宅住民の参加数が増える 3-2近隣にお店が増える	1、入湯札で来ていない人がいないか確認 2、町の会議で確認 3、懇親会で確認	・住民の人口減がない ・住民が健康でいる ・地域交流の経験職員の大幅な退職や異動がない
活動 1-1入湯札の設置 1-2入湯状況の確認 1-3家庭用町内放送機器設置 2、あんやと券、あんやと番の設置で お互い認め合う 3-1柿の間、樫の間の設置 3-2会合への参加	【投入】 ・出城地区町内会長会 ・北安田町内会 ・出城公民館 ・出城民生委員 ・三草二木 行善寺	(資機材・費用) 建物改修、改修費用	前提条件 白山市や出城地区住民の協力が得られる

住民主体を維持促進する仕掛け

