

遠野市観光基本計画 検討プロジェクト

【調査分析結果・課題の分析・コンセプト等の検討】

株式会社 遠野ふるさと商社
株式会社 地域経済活性化支援機構

2022年8月26日

**前回会議の振り返りと、
今回の検討について**

前回会議の振り返り

＜前回会議の要点＞

- H19の観光推進計画はやるべきことはまとめることができたが、「実行できていない」というのが課題であり、**観光推進体制の構築が必要**。
- インバウンドの活用・オプピークの活用も考えたい。（**ピークの差が大きく、人材の雇用が課題**になってしまう）
- 遠野は**観光消費額が岩手県平均と比べても低い**。
- **他の自治体に来る人を遠野にも連れてくる戦略や、花巻に向かっている宿泊を遠野に持ってくる**などが重要。（花巻に泊まってもその後遠野に泊まるようになるという。）
- 遠野に泊まってから沿岸に行くという流れがあるので、沿岸部と協力して、**遠野-沿岸の連携**を進めていくこともよい。
- 日本の原風景などはどこでもあるため、**遠野ならではの武器**が欲しい。
- 遠野物語からのコンセプト設計が出来ていない。**遠野物語のわかりやすい入口拠点**があるとよい。
- カップがわかりやすいのに、**カップ淵へ行ってもお金を落とす場所がない**。商品開発をしないといけない。
- **郷土料理の展開も一工夫が必要**。どべこ祭りの料理は、あの場所で食べるから美味しいというものもある。ただの食にはしてはいけない。夕顔が玄関においてあるなども、実はプレミアムなところ（遠野ならではの）

＜市長との意見交換会＞

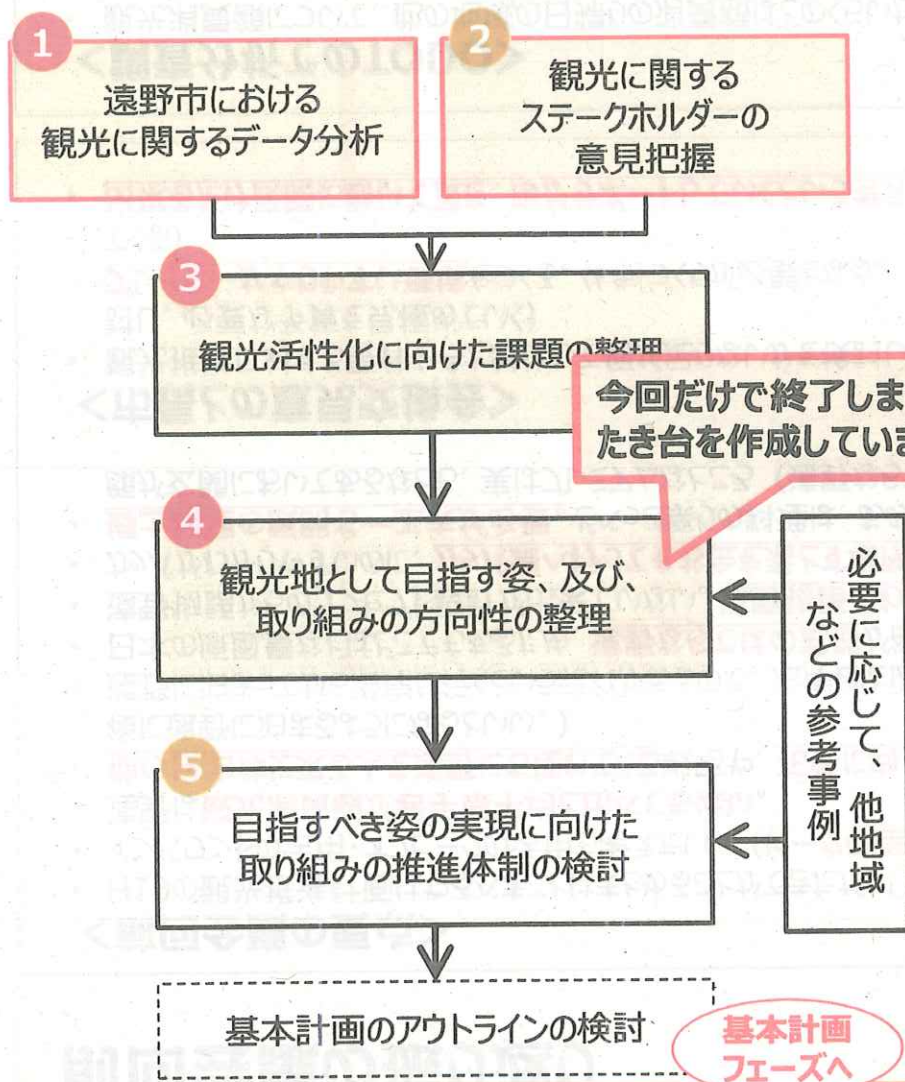
- 観光推進に対する要件を今と対比して何が足りないかを検討し、**明確なゴールを決めていく必要がある**。（まずは、予算を考えないで検討し、必要な予算を見極めていく）
- **プレイヤーがやりやすい環境**をつくる。体制づくりが必要となる。（行政の立場ではやりづらいところを、いろんな組織の関わりが必要となってくる）
- **出来るだけ民間に動いて頂き、市がサポートしていくという考え**。観光協会なりDMOが機能していかななくてはならない。

＜調査分析でのTODO＞

- 観光消費額について、他の地域の日帰りの消費額はどのくらいか。
- スタンプラリーを行っていて、どのような経路で観光客が動いているのかは次回の会議で。
- 遠野醸造の来店者数などは出るかと思われる。
- 観光客は遠野単体でくるのではないと思う。どこから遠野に来てどこに行くかなどのデータはあるか。
- 他の地域と比較して、遠野の強みは何か。

今回の検討事項

検討フロー（基本構想）



検討の項目（仕様）

1. **（遠野市における）観光に関するデータ分析**
 - ・ 遠野市で把握されている入込客数等の統計データ、地域経済分析システムなどにより、観光関連データの調査分析を行う。
2. **観光に関するステークホルダーの意見把握**
 - ・ 観光関連事業者、コアメンバー会議メンバーなどに対して、グループインタビューを実施し、観光に関する課題や今後の方向性に関する意見を把握する。
 - ・ 遠野市民の観光まちづくりに関する意向を把握する。（既存データの分析、グループインタビューの実施）
3. **観光活性化に向けた課題の整理**
 - ・ ①及び②で得られたデータ（定量・定性）と踏まえて、課題の整理を行う。（3C分析などのフレームを想定）
4. **観光地として目指す姿、及び取り組みの方向性の整理**
 - ・ 観光地としての目指す姿（例：ブランディングの方向性）や目指すべき姿を実現するにあたって必要となる取り組みを整理する。
5. **目指すべき姿の実現に向けた取り組みの推進体制の検討**
 - ・ 官民（公金）による連携体であることを念頭に、取り組みを推進するにあたって中核的な存在となる新たな組織体の検討を行う。

（その他）：
必要に応じて、議論を進めるための参考事例について分析

【参考】：観光に取り組む目的・意義について

- 「観光」に取り組む目的・意義を以下のように位置付け、今回の基本構想を検討していく。

1

地域経済の 活性化

地域で採れたものに付加価値を付けて観光客に提供する、観光客が落としたお金を可能な限り地域外に流失させないなど、地域で循環する経済活動のための手段として取り組む

2

まちづくりの 総仕上げ

「観光はまちづくりの総仕上げ」とも言われるように、地域の資源を発掘し、磨き上げ、誇りの持てるまちづくりを進めていくために取り組む

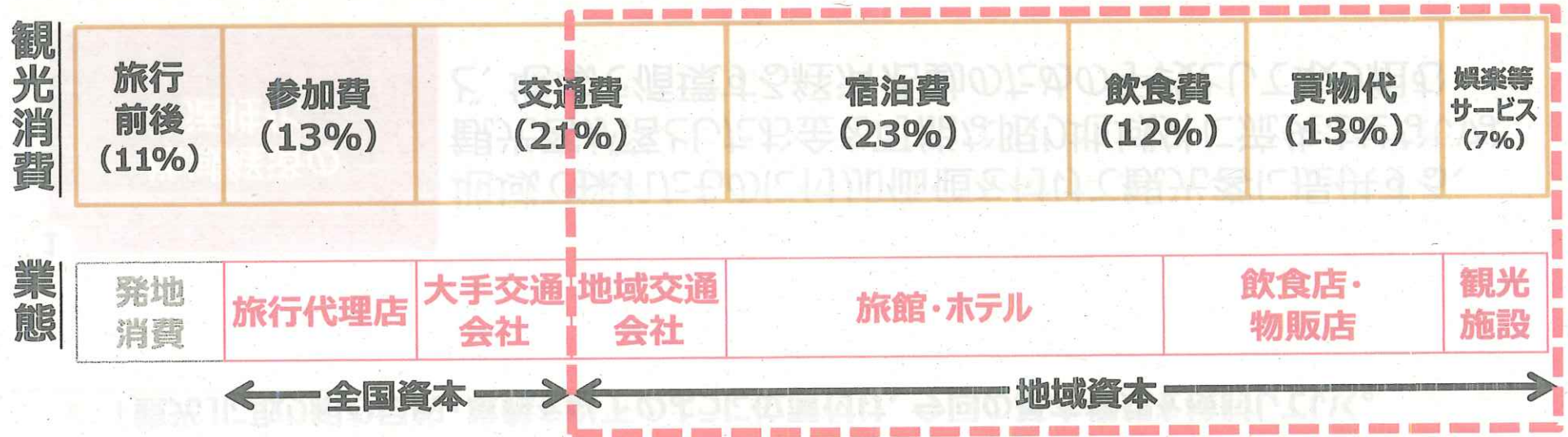
→観光庁事業「サステナブルツーリズム」プロジェクトと連携して推進

【参考】：観光による消費とは

地域の観光消費を構成する要素

「交通」「宿泊」「飲食」「物販」「体験(入場料含む)」

【ビフォー・コロナにおける国内観光消費動向】



旅行・観光消費動向調査 (令和元年) より作成

**調査分析
(追加で実施した部分)**

調査対象 (調査×調査)

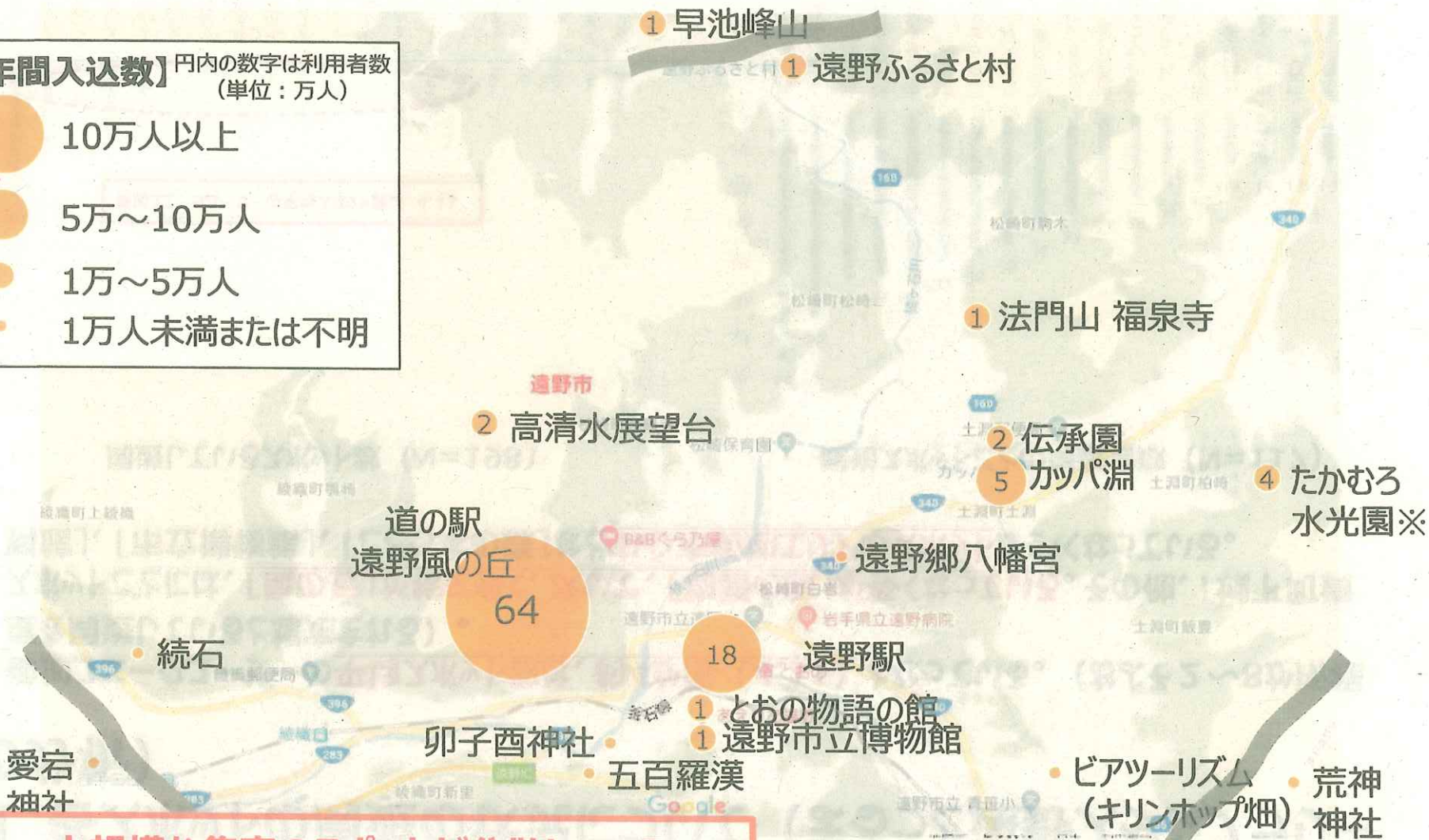
**観光経済（客数×単価）
の状況について**

1. 岩手県遠野市観光概況（主要施設別観光入込数）

- 年間10万人以上の集客力を持つ施設は道の駅遠野風の丘のみ。観光スポットは多いものの、**小粒の施設が分散している**状況。（以下数字はR3分だが、コロナ前も状況は変わらない。）

【年間入込数】円内の数字は利用者数
(単位：万人)

- 10万人以上
- 5万～10万人
- 1万～5万人
- 1万人未満または不明



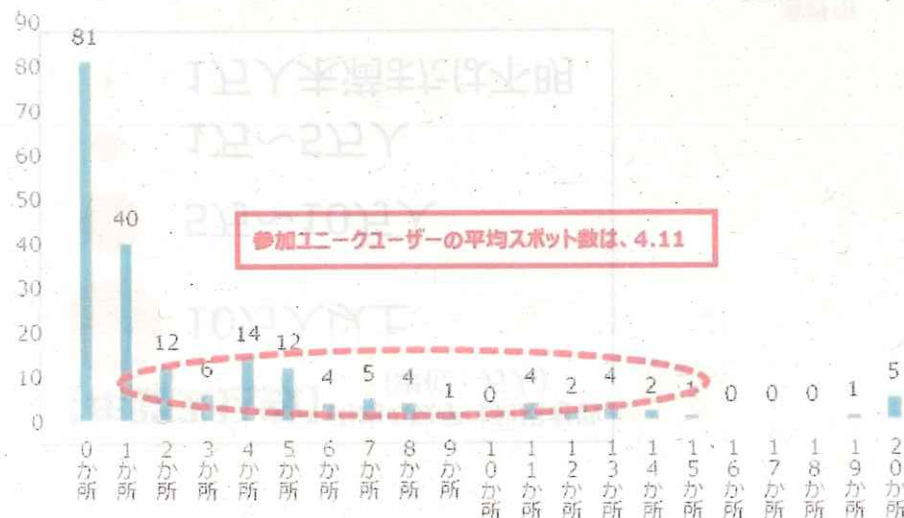
小規模な集客のスポットが分散している

※利用者数のうち5万人は地元利用の多い入浴客。 8

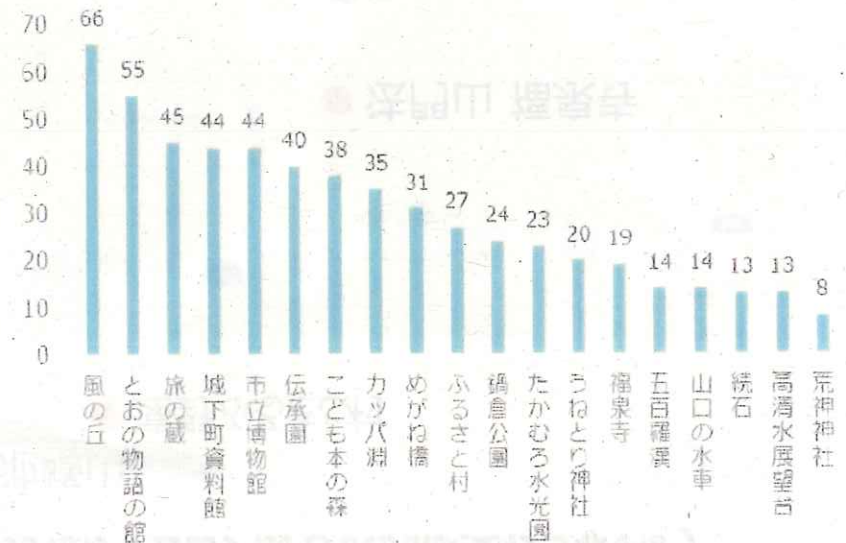
1.各スポットの周遊の状況について（まるっと遠野スタンプラリーの分析）

- 参加ユニークユーザーの平均スポット数は、約4か所（4.11）となっている。（およそ2～8か所程度を周遊していると想定される）。
- スポットごとには、「風の丘」が特に多く、次いで、「物語の館」が多くなっている。その他、「城下町資料館」、「市立博物館」、「こども本の森」など中心市街地エリアのスポットが多くなっている。

周遊しているスポット数 (N=198)



観光スポットごとの周遊者数 (N=117)



※平均スポット数は1か所～15か所のスポットをまわった人を対象として算定。
 (移動手段の違いによる周遊しているスポット数の違いは、見当たらなかった。)

(出所：遠野市観光協会データ)

※2022年7月22日参加者分まで

1.各スポットの周遊の状況について（まるっと遠野スタンプラリーの分析）

No1	めがね橋	練石	うねり神社	風の丘	五百羅漢	鍋倉公園	城下町資料館	とおの物語の館
No2	とおの物語の館	市立博物館	風の丘	城下町資料館				
No3	市立博物館	たかむろ水光園	伝承園	ふるさと村	カッパ淵			
No4	とおの物語の館	市立博物館	こども本の森	旅の蔵				
No5	風の丘	福泉寺	ふるさと村	カッパ淵				
No6	とおの物語の館	こども本の森	城下町資料館	旅の蔵				
No7	めがね橋	風の丘						
No8	風の丘	カッパ淵	伝承園	鍋倉公園	市立博物館			
No9	風の丘	荒神神社	伝承園	カッパ淵	たかむろ水光園	福泉寺	ふるさと村	
No10	風の丘	荒神神社	伝承園	カッパ淵	たかむろ水光園	福泉寺	ふるさと村	
No11	旅の蔵	めがね橋	ふるさと村					
No12	とおの物語の館	高清水展望台	風の丘	城下町資料館	市立博物館			
No13	こども本の森	市立博物館	とおの物語の館	城下町資料館	旅の蔵			
No14	とおの物語の館	高清水展望台	風の丘					
No15	とおの物語の館	風の丘						
No16	旅の蔵	こども本の森						
No17	風の丘	伝承園						
No18	市立博物館	鍋倉公園	とおの物語の館	こども本の森	城下町資料館	旅の蔵		
No19	ふるさと村	風の丘	めがね橋					
No20	ふるさと村	風の丘						
No21	市立博物館	とおの物語の館	城下町資料館					
No22	こども本の森	旅の蔵	城下町資料館	とおの物語の館	市立博物館			
No23	こども本の森	風の丘						
No24	こども本の森	風の丘						
No25	城下町資料館	とおの物語の館	風の丘					
No26	めがね橋	風の丘	鍋倉公園	市立博物館	とおの物語の館	城下町資料館	こども本の森	旅の蔵
No27	旅の蔵	うねり神社	風の丘	めがね橋	五百羅漢	とおの物語の館	福泉寺	伝承園
No28	こども本の森	風の丘	うねり神社	城下町資料館	とおの物語の館			
No29	旅の蔵	風の丘						
No30	ふるさと村	福泉寺	伝承園	カッパ淵	旅の蔵			
No31	旅の蔵	とおの物語の館	城下町資料館					
No32	こども本の森	風の丘						
No33	旅の蔵	とおの物語の館						
No34	ふるさと村	伝承園	カッパ淵	旅の蔵	とおの物語の館	城下町資料館		
No35	市立博物館	とおの物語の館	城下町資料館	旅の蔵	こども本の森			
No36	ふるさと村	たかむろ水光園	カッパ淵	伝承園	とおの物語の館	鍋倉公園	市立博物館	
No37	ふるさと村	たかむろ水光園	カッパ淵	伝承園				
No38	めがね橋	風の丘						
No39	とおの物語の館	城下町資料館	市立博物館	こども本の森	伝承園	たかむろ水光園		
No40	旅の蔵	ふるさと村	市立博物館	とおの物語の館				
No41	こども本の森	城下町資料館	とおの物語の館	風の丘				
No42	こども本の森	市立博物館	城下町資料館	とおの物語の館	風の丘			
No43	市立博物館	鍋倉公園	こども本の森	福泉寺				
No44	めがね橋	ふるさと村	鍋倉公園	市立博物館	とおの物語の館			
No45	とおの物語の館	城下町資料館	こども本の森	市立博物館	うねり神社	カッパ淵	風の丘	
No46	とおの物語の館	城下町資料館	こども本の森	市立博物館	うねり神社	カッパ淵	風の丘	
No47	市立博物館	とおの物語の館	城下町資料館	こども本の森				
No48	市立博物館	風の丘						
No49	旅の蔵	山口の水車	伝承園	カッパ淵	市立博物館	とおの物語の館		
No50	旅の蔵	ふるさと村	福泉寺	伝承園	たかむろ水光園			
No51	ふるさと村	カッパ淵	伝承園	山口の水車	風の丘			
No52	市立博物館	城下町資料館	とおの物語の館	風の丘				
No53	市立博物館	とおの物語の館	城下町資料館	風の丘				
No54	市立博物館	とおの物語の館	城下町資料館	風の丘				
No55	カッパ淵	伝承園	山口の水車	たかむろ水光園				
No56	カッパ淵	伝承園	山口の水車	たかむろ水光園				
No57	ふるさと村	カッパ淵	風の丘	めがね橋	市立博物館	とおの物語の館	城下町資料館	旅の蔵

赤色のセルが、「風の丘」、もしくは「旅の蔵」。ほとんどの周遊者がどちらかを通してしている。

オレンジ色のセルが、「物語の館」、「市立博物館」、「城下町資料館」、「本の森」という中心市街地のスポット。過半の人が通過し、また複数のスポットを周遊している。

黄色のセルが、「カッパ淵」、「伝承園」。セットで観られる傾向が強く、「風の丘・旅の蔵」→「中心市街地」に次いで選択されている。

白色のセルが、その他のスポット。

※2022年7月22日
参加者分まで

【参考】：遠野市観光マーケティング調査による観光消費額単価

- 遠野市観光マーケティング調査（平成27年度）では、宿泊客平均が約13,500円、日帰り平均が約4,500円となっている。（宿泊・日帰りとも、県調査によるデータよりも、低い水準にとどまっている）

観光消費額単価（岩手県・遠野市 H27年度実績）

	宿泊		日帰り	
	県外	県内	県外	県内
岩手県	31,077	17,653	6,706	4,897
遠野市	13,328		4,463	

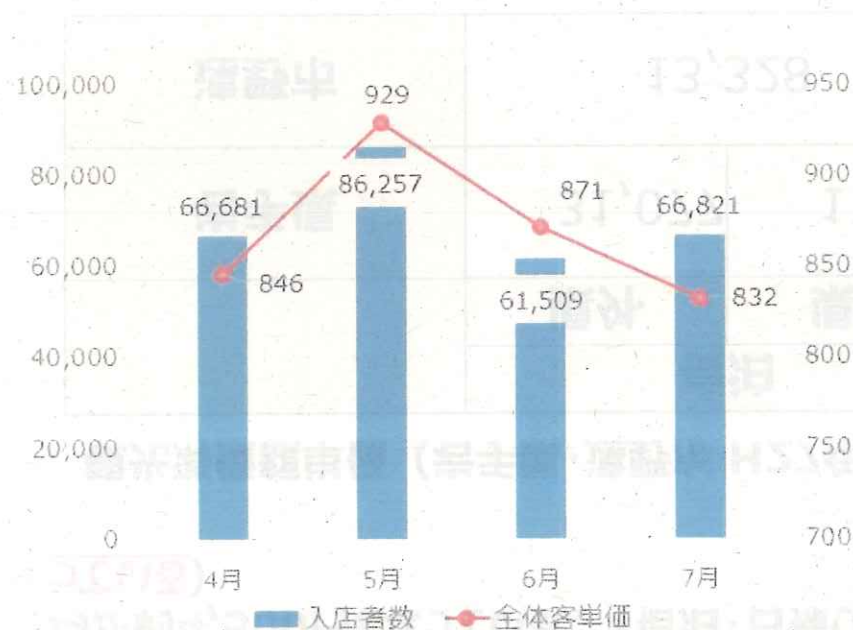
出所：岩手県観光統計概要、遠野市観光マーケティング調査結果／平成27年1月

**岩手県下でも遠野市の消費額は低い水準。
（宿泊・日帰りの平均で、約4,900円）**

2.主要スポット（道の駅 風の丘）での消費動向

- 「道の駅 風の丘」施設全体（物販+飲食）の**全体客単価（購入しない人も含めた全体客単価）**は、**およそ850円前後**となっている。
- 産直組合商品含む物販購入件数をみると、**およそ入店者数全体の25%程度**で推移している。また、**購入者の平均単価は、1,500円程度**となっている。

入店者数と全体客単価の状況



(出所：ふるさと商社データ 2022年)

購入件数と、購入者の平均単価の状況

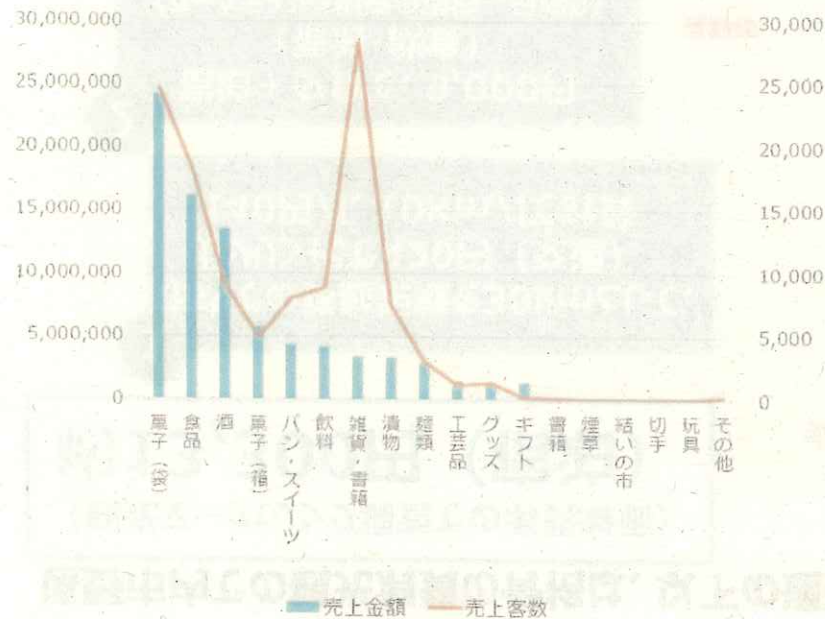


(出所：ふるさと商社データ 2022年)

2. 主要スポット（道の駅 風の丘）での消費動向

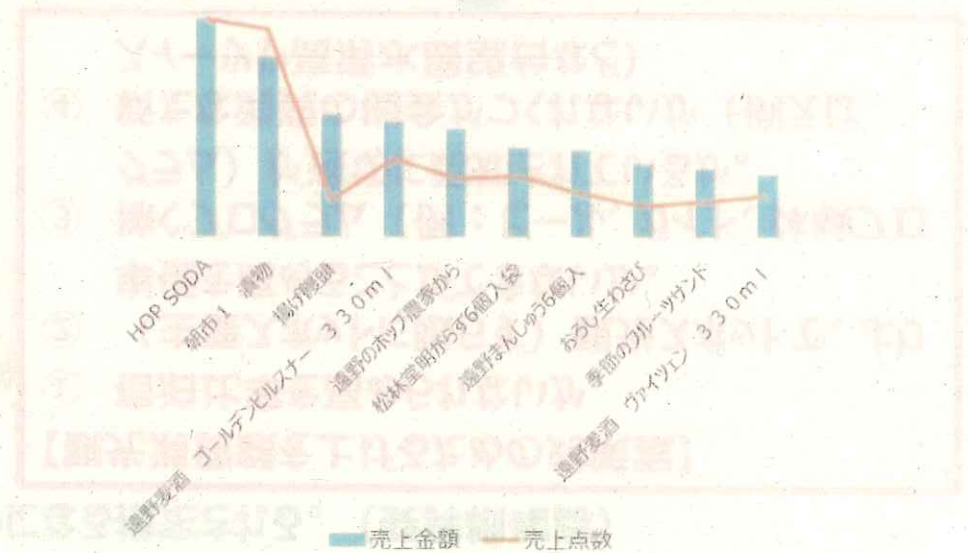
- 「道の駅 風の丘」の商品ジャンル別の売上金額をみると、「菓子（袋）」、「食品」、「酒」が特に多くなっている。売上客数については、「雑貨・書籍」が多くなっている。
- トップ10の商品のなかでも「HOP SODA」、「漬物」が売り上げが特に大きい。酒類が上位を占めている。（これらのトップ10の商品で風の丘の売上全体の約15%、トップ100の商品で売上全体の50%超を占めている）

ジャンル別の商品の販売状況（売上金額、売上客数）



(出所：ふるさと商社データ・2022年4月～7月)

トップ10の商品の状況（売上金額、売上客数）



(出所：ふるさと商社データ・2022年4月～7月)

物販において、売上を支えているのは、ごく一部の商品である。（風の丘に限らず、多くの店舗で同じ）。菓子・食品・酒が特に売上が大きい。

2. 遠野市での観光消費の動向（スタンプラリーの結果も踏まえた総括） （ふるさと商社推定値）

- 遠野市内での観光消費の骨格は、以下の通りになる推定される。（要詳細確認）

（観光マーケティング調査での消費単価）
約13,300円（宿泊）

1 市内での移動距離を30kmとして、
 ガソリン代で420円（交通）
 140円/l、10Km/lで計算

2 宿泊＋夕食で、9,000円
 （宿泊・飲食）
 （マーケティング調査の宿泊－日帰り）

3 道の駅・旅の蔵で、
 1,100円（物販）
 （施設利用者全数の単価×利用率）
 ※利用率は青山ハッピー研究所のデータ
 を参考に75%と設定

4 ランチ（主にジンギスカン）で
 2,000円（飲食）
 （ランチ1,500円＋コーヒーなど500円）

【観光消費額を上げるための対策案】

- ① 宿泊比率を高められないか。
- ② （主要スポットに限らず）観光スポットで、より単価を高めることができるか。
- ③ 稼ぐプログラム（例：ビール、ガイド、体験プログラム）が適切に認知されているか。
- ④ 新たな消費の機会がつかれないか（例えば、スイーツや高清水展望台など）

6 伝承園で
 90円（入館料）
 （入園料×利用率）

5 市立博物館・物語の館で
 430円（入館料）
 （入館料×利用率）

ピアツーリズム
 （麒麟ホップ畑） 荒神神社

愛宕神社

【参考】：他地域の観光消費額

遠野市と年間観光入込客数が近い自治体を選定

宿泊の影響は大きいですが、その影響を除外しても低い水準の可能性

自治体名	安中市 (群馬県)	大館市 (秋田県)	小浜市 (福井県)	花巻市 (岩手県)	遠野市 (岩手県)
観光客数 (令和元年)	約140万人/年	約200万人/年	約190万人/年	約210万人/年	約170万人/年
人口 (令和元年)	約5.5万人	約7.0万人	約2.9万人	約9.5万人	約2.6万人
主な観光資源	<ul style="list-style-type: none"> ・「富岡製糸場と絹遺産産業群」に代表されるレンガづくり遺産 ・磯部温泉 	<ul style="list-style-type: none"> ・秋田犬 ・比内地鶏 ・白神山地、十和田八幡平国立公園 ・縄文遺跡群 	<ul style="list-style-type: none"> ・海（海水浴） ・食（海産物、発酵食） ・道の駅 ・明通寺（国宝） 	<ul style="list-style-type: none"> ・宮沢賢治関連 ・イギリス海岸 ・わんこそば、ワイン ・花巻温泉 	<ul style="list-style-type: none"> ・遠野物語、民話 ・食（ジンギスカン、ビールなど） ・曲がり家 ・道の駅
観光消費額	約6,900円	約5,800円	約5,900円	約15,500円※ (約32,500円 宿泊者のみ)	約4,900円
コメント	軽井沢町、富岡市に隣接。温泉はあるが、日帰り型（ 宿泊比率は15%程度 ）	宿泊比率が20%程度の設定。 周辺地域も含めた、地域連携型のDMOを組成して取り組みが進められている。	関西圏などからの海水浴客による観光地だった。民宿が衰退しており、日帰り地化が進行している。（ 宿泊比率：8%程度 ）現在は海産物がウリになっている。	※日帰り観光客の消費単価を岩手県平均値：4,897円）として試算 宿泊比率：40%程度	観光マーケティング調査結果をもとに、算出（日帰り・宿泊全体の平均）

(各地域のDMOの事業計画などを参考に作成)

※大館市については計画値 16

観光まちづくりに関連する 各種データについて

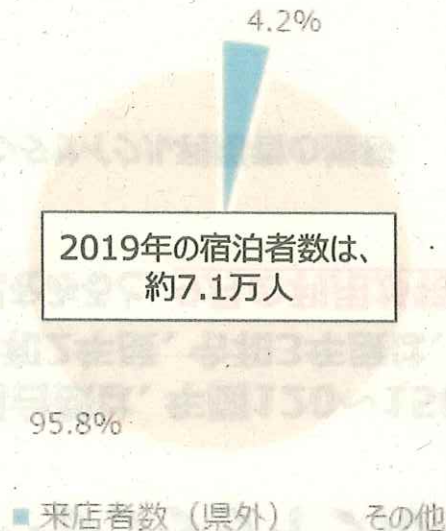
1. ホップ・ビールコンテンツの入込の状況（遠野市の地ビールでの一例）

【ヒアリングの要点】

- ・ 醸造ビール店等からのヒアリング結果より、客単価から逆算すると、**2019年**で**およそ8,000～10,000名の来客数**があったと想定される。（グラウラーのテイクアウト含む）。
- ・ **遠野市内：40%、岩手県内：30%、県外観光客：30%**
⇒約6割が市外という構成になっている。

保守的に、県外観光客（30%）だけを勘案した場合

遠野市の宿泊者数（2019年）に占める割合



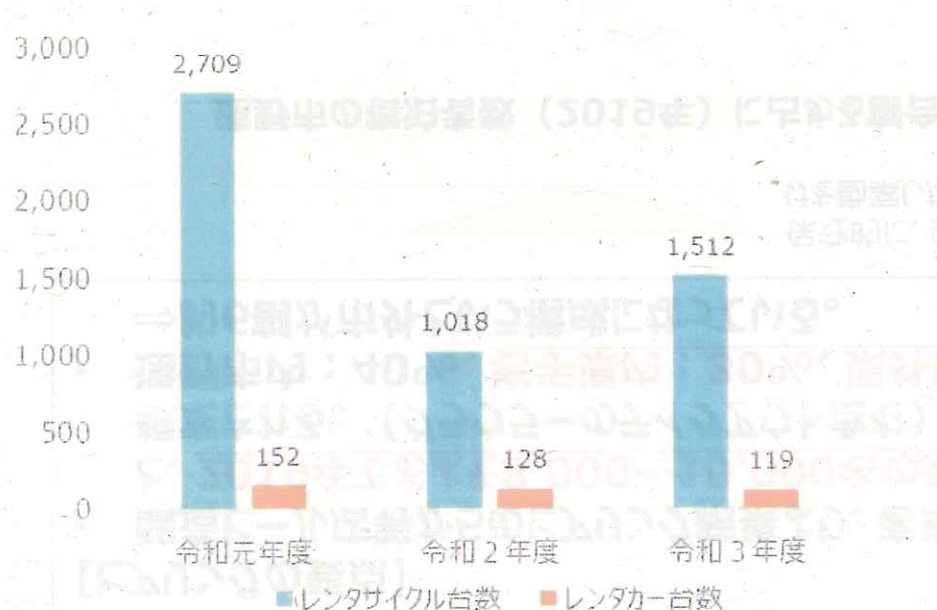
	日時	合計
日本のふるさと遠野まつり	9/21～9/22	32,960
遠野町家のひなまつり	2/22～3/3	21,166
納涼花火まつり	8/15	20,000
遠野ホップ収穫祭	8/24・25	12,000
遠野さくらまつり（南部神社例大祭含む）	4/28～5/6	10,339

県外からの宿泊者数というデータがないため、正確な分析はできないが、遠野市内の飲食店が110店舗以上あることを考えると、相応に高い数値。
（遠野ホップ収穫祭の集客力も勘案すると、相当強いコンテンツの一つ）

3. レンタカー・レンタサイクルの利用状況

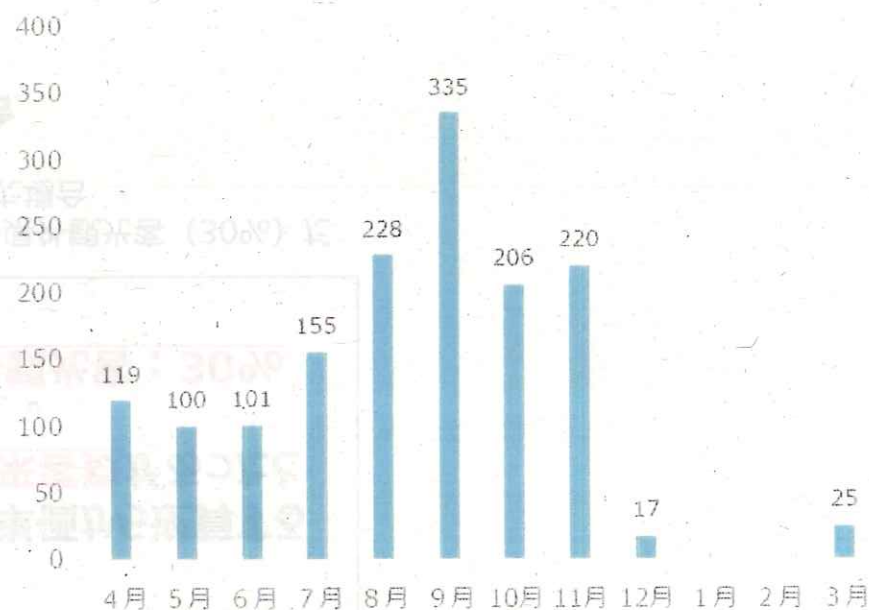
- レンタカーの利用台数は、年間120～150台程度、レンタサイクルは2,700台程度の利用状況となっている。（令和2年度、令和3年度は、コロナによる影響があると想定される）
- 月別の利用状況を見ると、**9月の利用が特に多くなっている。**

レンタカー・レンタサイクル利用者の推移



(出所：遠野市観光協会データ)

月別のレンタサイクルの利用状況（令和3年度）



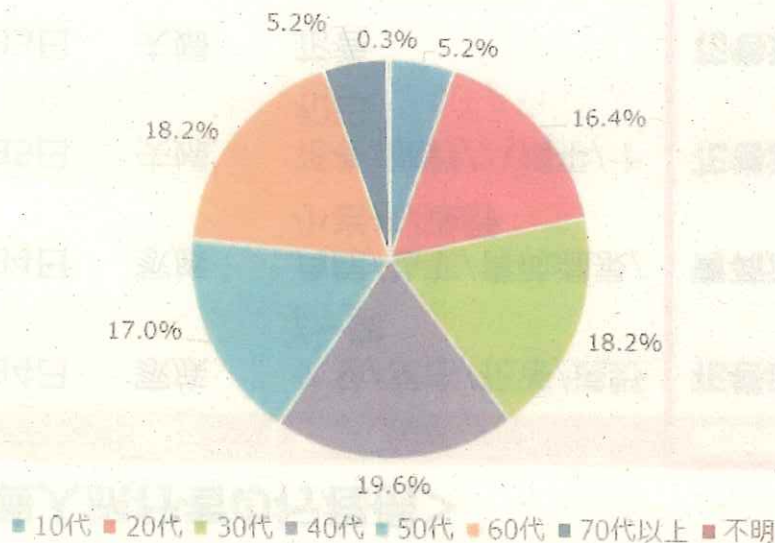
(出所：遠野市観光協会データ)

月別の入込状況を勘案すると、秋にレンタサイクル利用率が高まっている。

3. レンタカー・レンタサイクルの利用状況

- 年代別のレンタサイクルの利用状況を見ると、**特定の年代に偏ることなく、幅広い年代層から利用されている。**
- 貸出時間別の利用状況を見ると、**4時間（44.6%）が特に多く、4時間以内での利用で80%以上**を占めている。

年代別のレンタサイクルの利用状況（令和3年度）



（出所：遠野市観光協会データ）

貸出時間別のレンタサイクルの利用状況（令和3年度）



（出所：遠野市観光協会データ）

**貸出時間については、観光協会によるモデルコースの影響が大きいと想定される。
（観光協会のモデルコースは、標準的な観光スポット以外をめぐることが多く、
レンタサイクルを滞在時間延長の材料として活用できる可能性も）**

5. 国内OTAでの遠野旅行モデルプランについて

- 個人旅行者の多くは民話の里としての遠野を訪問。年代が高めもあり、前泊地には花巻温泉など温泉地が旅程に生まれ、遠野の宿泊は非常に少ない。現地観光では前提となる文化的知識が求められるためか、ガイドツアーや観光タクシーを利用する旅行者も多い。

<個人旅行者の行程例>

出典：4.travel.jpよりいいね数の多い旅行記を参照

	同行	訪問先	前泊地	遠野市訪問先	後泊地
3泊4日	家族	久慈/宮古/花巻/遠野/一関	花巻温泉	五百羅漢→卯子酉様→南部曲り家→続石→伝承園・カッパ淵→SL銀河	一関
3泊4日	家族	角館/弘前/青荷温泉/小岩井/遠野	青荷温泉	風の丘→伝承園・カッパ淵→卯子酉様→福泉寺→デンデラ野	遠野
4泊5日	夫婦	花巻/遠野/八幡平/十和田	花巻温泉	伝承園・カッパ淵→デンデラ野→ふるさと村→卯子酉様→五百羅漢	遠野
2泊3日	夫婦	花巻	花巻温泉	伝承園・カッパ淵→デンデラ野→ふるさと村→駒形神社	花巻温泉
1泊2日	カップル	平泉/花巻温泉/遠野/	花巻温泉	伝承園・カッパ淵→水光園	-
1泊2日	一人	遠野/花巻温泉	-	(ガイドツアー) 南部曲が家→続石→五百羅漢→卯子酉様→伝承園・カッパ淵	花巻温泉
1泊2日	一人	盛岡/遠野	盛岡	伝承園・カッパ淵→市立博物館→卯子酉様→五百羅漢→南部曲り家→続石→とおの物語の館	遠野
3泊4日	一人	宮古/釜石/遠野	釜石	遠野ハーフマラソン→ホップ収穫祭→SL銀河	一関

花巻市では宿泊者比率が、約40%となっており、宿泊需要が相応程度、他地域に流れている可能性が高い。

温泉地が宿泊地として選ばれ、遠野の宿泊利用は少ない

【参考】：他地域の宿泊施設の状況分析（北上市）

規模の大きなナショナルチェーンか、ローカル系に2分される。ローカル系は総じて評価が低い。

ビジネス・温泉ともに、総じて価格帯が低い。特に、3万円/泊（食事付）を超える温泉はわずか。

	エリア	ロコミ	形態	客室数	平日素泊まり	休日素泊まり	平日2食付	休日2食付	備忘	
1	ホテルルートイン北上駅前	北上	3.92	ビジネス	207	N/A	N/A	9,100	N/A	男女別の大浴場
2	東横イン北上駅前新幹線口	北上	4.09	ビジネス	194	N/A	N/A	N/A	N/A	駅より徒歩1分
3	グリーンホテル北上	北上	3.83	ビジネス	152	5,500	5,500	7,300	7,300	北上駅徒歩2分
4	コンフォートホテル北上	北上	4.04	ビジネス	129	N/A	N/A	7,000	8,400	北上駅徒歩0分
5	モンテンホテル 北上	北上	4.18	ビジネス	128	4,750	4,750	N/A	N/A	展望大浴場
6	アパホテル<北上駅西>	北上	3.08	ビジネス	126	5,000	4,400	N/A	N/A	男性用大浴場
7	J R東日本ホテルメッツ北上	北上	3.95	ビジネス	121	4,320	4,140	7,500	N/A	北上駅徒歩1分
8	草のホテル	北上	4.03	ビジネス	120	7,500	7,000	9,500	9,000	展望大浴場、長期宿泊対応
9	ホテルシティプラザ北上	北上	3.75	ビジネス	113	5,150	6,150	N/A	N/A	
10	北上オフィシャルカティア フラワーホテル	北上	3.73	ビジネス	67	7,300	7,300	9,200	9,200	工業団地に立地
11	ドリームビレッジ北上	北上	3.71	ビジネス	62	N/A	N/A	6,150	6,150	工業団地に立地
12	くさのイン北上	北上	3.91	ビジネス	50	5,400	4,400	9,000	8,000	男性用大浴場
13	北上バンションホテル	北上	3.50	ビジネス	47	5,365	5,365	6,565	6,565	
14	北上 ホテル白百合	北上	3.50	ビジネス	37	5,430	3,430	6,630	4,630	男性用大浴場
15	南部ホテル	北上	3.37	ビジネス	31	6,000	6,000	N/A	N/A	北上駅徒歩1分
16	北上パークホテル	北上	2.20	ビジネス	26	5,500	5,500	8,000	7,500	長期滞在対応
17	ホテル 悠（ゆう） <北上市>	北上	-	ビジネス	16	4,000	4,000	N/A	N/A	長期滞在対応
18	湯川温泉 湯治 高築旅館	北上	4.33	温泉	60	7,000	7,000	13,850	13,850	
19	夏油温泉 元湯夏油	北上	4.38	温泉	55	5,500	6,600	11,000	12,100	古き良き湯治場の風情
20	【3種の異なる泉質と四季の郷土料理】美人の湯 瀬美温泉	北上	4.38	温泉	36	9,000	10,000	24,850	26,850	貸切風呂1回無料
21	水神温泉 湯元東館	北上	3.93	温泉	26	3,850	3,850	7,850	7,850	
22	夏油温泉観光ホテル	北上	4.64	温泉	19	N/A	N/A	9,680	9,680	
23	湯川温泉 四季彩の宿 ふる里	北上	4.60	温泉	16	N/A	N/A	34,500	38,500	囲碁・将棋無料
24	湯川温泉 山人-yamado-	北上	3.50	温泉	12	N/A	N/A	38,500	42,900	
25	湯田温泉郷 旅館 一城	北上	4.00	温泉	10	N/A	N/A	14,800	15,800	
26	湯川温泉 新清館	北上	4.67	温泉	9	6,600	6,600	10,450	10,450	
27	崇郷温泉 静山荘	北上	4.25	温泉	9	5,940	5,940	12,100	12,100	
28	湯川温泉 せせらぎの宿 吉野屋	北上	4.50	温泉	7	N/A	N/A	14,300	14,300	
29	湯川温泉 萬鳳旅館	北上	5.00	温泉	5	N/A	N/A	13,200	13,200	
30	湯川温泉 四季かおる宿 世寿美屋	北上	4.75	温泉	5	N/A	N/A	12,100	12,100	租炉裏
31	大衆演劇と湯どころ まーす北上	北上	4.50	スーパー銭湯	42	9,800	10,400	N/A	N/A	大衆演劇を上演
32	サンハウスGETO	北上	5.00	ログハウス	30	N/A	N/A	14,300	14,300	自然のなかに立地
33	北上カプセルホテル	北上	-	カプセル	24	2,600	2,600	N/A	N/A	
34	ファミリーイン金ヶ崎	北上	3.00	モーテル	18	4,840	5,390	N/A	N/A	
35	玉や旅館	北上	-	民宿	15	3,000	3,000	6,050	6,050	長期滞在対応
36	北上リゾート	北上	-	リゾート	8	4,320	4,320	N/A	N/A	ゴルフ場に併設
37	バンション シフォン	北上	5.00	バンション	5	3,850	4,950	13,750	14,850	本格的欧風料理
38	ゲストハウス稟	北上	-	1棟貸	1	5,500	5,500	N/A	N/A	ペットと宿泊可

（備考に抜粋したのはわずかだが）長期滞在に対応する宿泊施設は多い。

温泉は小規模なものが多い。

ビジネスホテル・温泉以外の形態は少ない。

※楽天トラベルに登録している旅館を対象。料金は、2名1室利用時の1人料金を基本としている。
 ※楽天トラベルに掲載の宿泊施設はすべて調査したが、（コロナ禍のためか）運営停止や、OTAへの掲載を中断している宿泊施設が少なからず存在する²²

【参考】：他地域の宿泊施設の状況分析（花巻市）

温泉宿泊施設数が多いが、口コミ評価は北上の方がやや上。
（花巻の平均：4.49、北上の平均：4.74）

温泉は、幅広い価格帯がある。

	エリア	口コミ	形態	客室数	平日素泊まり	休日素泊まり	平日2食付	休日2食付	備忘
1	ホテル ルートイン花巻	花巻 4.14	ビジネス	147	N/A	N/A	7,700	7,900	
2	ホテルグランシェール花巻	花巻 3.79	ビジネス	81	6,100	9,700	N/A	N/A	花巻駅徒歩1分
3	ホテル狩野	花巻 4.50	ビジネス	15	5,600	5,600	8,000	8,000	24時対応のミネラル温泉
4	ビジネスホテル ブドリ	花巻 2.67	ビジネス	15	4,150	4,150	N/A	N/A	
5	ビジネスホテル みちのく	花巻 3.30	ビジネス	15	3,800	3,800	N/A	N/A	
6	花巻温泉 ホテル千秋閣	花巻 4.21	温泉	182	6,800	6,800	13,300	16,150	囲碁・将棋無料
7	志戸平温泉 湯の杜 ホテル志戸平	花巻 4.29	温泉	171	N/A	N/A	24,200	29,700	ペット専用宿泊施設
8	花巻温泉 ホテル紅葉館	花巻 4.30	温泉	138	6,800	6,800	14,000	17,000	囲碁・将棋無料
9	花巻温泉 ホテル花巻	花巻 4.16	温泉	104	6,800	9,800	13,300	16,150	囲碁・将棋無料
10	花巻温泉郷 新鉛温泉 結びの宿 愛隣館	花巻 4.31	温泉	100	N/A	N/A	29,260	44,935	かまど料理
11	花巻南温泉 渡り温泉 ホテルさつき・別邸楓	花巻 3.55	温泉	84	N/A	N/A	15,345	17,325	
12	花巻温泉郷 山の神温泉 優香苑	花巻 4.54	温泉	72	N/A	N/A	20,900	25,080	宮大工による建築
13	大沢温泉 自炊部	花巻 4.32	温泉	56	3,860	3,860	7,300	7,300	素泊まりが基本の自炊部湯治屋
14	花巻温泉 佳松園	花巻 4.51	温泉	51	19,250	25,850	30,827	30,827	囲碁・将棋無料
15	大沢温泉 山水閣	花巻 4.77	温泉	50	N/A	N/A	19,800	22,550	貸切風呂が無料
16	花巻温泉郷 松倉温泉 悠の湯 風の季	花巻 4.27	温泉	50	N/A	N/A	21,780	21,780	
17	岩手 花巻温泉郷 鉛温泉 藤三旅館	花巻 4.44	温泉	32	4,600	6,400	17,600	21,200	湯屋の世界観の建物
18	志戸平温泉 游泉 志だて	花巻 4.67	温泉	28	24,200	23,650	36,300	41,250	全客室にかけ流し温泉
19	新花巻温泉 華陀の湯之宿	花巻 4.50	温泉	22	7,500	7,500	N/A	N/A	
20	金矢温泉 ホテル銀河パークはなまき	花巻 -	温泉	21	4,150	5,150	11,700	13,900	
21	山の神温泉 別荘 清流館	花巻 4.82	温泉	20	N/A	N/A	31,350	37,620	全客室にかけ流し温泉
22	花巻温泉郷 台温泉 いやしらの湯 ホテル三右エ門	花巻 3.71	温泉	20	7,200	9,200	11,400	13,600	囲碁・将棋無料
23	健考館	花巻 4.50	温泉	16	5,980	5,980	9,130	9,130	管理栄養士による料理
24	鉛温泉「藤三旅館・別邸」心の刻 十三月	花巻 4.79	温泉	14	N/A	N/A	32,500	36,900	全客室にかけ流し温泉
25	花巻温泉郷 台温泉 やまゆりの宿	花巻 4.21	温泉	14	11,000	11,000	34,650	35,750	囲碁・将棋無料
26	花巻温泉 割烹旅館 廣美亭	花巻 4.55	温泉	12	N/A	N/A	17,600	19,800	ペット宿泊可
27	花巻温泉郷 台温泉 中嶋旅館	花巻 4.44	温泉	10	N/A	N/A	12,250	14,450	
28	台温泉 旅館かねがや	花巻 4.63	温泉	10	5,000	6,100	11,000	12,100	
29	花巻・台温泉 心の湯宿 吉野屋旅館	花巻 3.83	温泉	10	4,400	4,400	6,900	6,900	田舎を楽しむ湯治宿
30	花巻 台温泉 松田屋旅館	花巻 3.00	温泉	8	4,900	9,200	12,000	16,300	貸切風呂の予約不要
31	岩手花巻 台温泉 旅館 ほっと・彩 そめや	花巻 4.50	温泉	7	3,700	3,700	11,000	12,000	
32	ホテルfolkロー口花巻東和<JR東日本ホテルズ> (旧：folk)	花巻 4.51	リゾート	35	N/A	N/A	7,800	8,400	温泉隣接
33	ケンジの宿	花巻 4.46	民宿	15	2,400	2,500	N/A	N/A	レンタカーあり
34	ホテル ベルンドルフ (旧：ホテル ステイヒル)	花巻 3.00	ペンション	10	5,600	5,600	8,500	8,500	早池峰山での登山
35	ゲストハウスmeinn	花巻 4.00	ゲストハウス	9	3,800	3,800	N/A	N/A	300円で朝食可
36	華胥の郷～ジビエを愉しむ大人の隠れ宿～	花巻 -	オーベルジュ	4	N/A	N/A	30,000	30,000	ジビエが名物
37	無ら里 CafeレストランB&B	花巻 4.50	B&B	3	8,404	8,844	N/A	N/A	

温泉以外の形態は少ない。（ほぼ温泉）

※楽天トラベルに登録している旅館を対象。料金は、2名1室利用時の1人料金を基本としている。

※楽天トラベルに掲載の宿泊施設はすべて調査したか（コロナ禍のためか）運営停止や、OTAへの掲載 中断している宿泊施設が少なからず存在する。²³

【参考】：他地域の宿泊施設の状況分析（平泉町）

	エリア	口コミ	形態	客室数	平日素泊まり	休日素泊まり	平日2食付	休日2食付	備忘
1 平泉ホテル武蔵坊	平泉	4.21	温泉	48	N/A	N/A	13,585	14,630	仕出しが美味との噂
2 奥州平泉温泉 そば庵 しづか亭	平泉	4.40	温泉	10	N/A	N/A	14,630	18,430	手打ちそば推し
3 旅館アイリス悠	平泉	4.20	旅館	10	4,500	4,500	N/A	N/A	
4 旅館 舞鶴	平泉	4.53	旅館	6	4,950	5,500	11,550	12,100	男女別の大浴場
5 平泉倶楽部～farm&resort～	平泉	-	一棟貸	1	49,500	49,500	74,350	74,350	古民家

温泉か、旅館。

	エリア	口コミ	形態	客室数	平日素泊まり	休日素泊まり	平日2食付	休日2食付	備忘
1 語り部の聴ける宿 あえりあ遠野	遠野	4.31	ホテル	62	7,800	8,300	11,900	12,400	語り部の昔話
2 ホテル きくゆう	遠野	4.00	民宿	27	5,720	5,720	9,350	10,450	
3 旅館 福山荘	遠野	5.00	民宿	18	N/A	N/A	7,700	7,700	長期滞在対応
4 徳田屋旅館<岩手県>	遠野	5.00	民宿	15	N/A	N/A	6,800	6,800	ペット宿泊可
5 たかむろ水光園	遠野	4.45	民宿	10	5,550	5,550	10,080	10,080	曲り家に宿泊
6 B & B くら乃屋	遠野	5.00	B&B	5	N/A	N/A	7,800	7,800	
7 Lien遠野[Vacation STAY提供]	遠野	-	1棟貸	1	14,000	14,000	N/A	N/A	バーベキュー設備

観光客を対象とした宿泊施設は、主に、北上・花巻の温泉旅館とビジネスホテルが中心となっている。多様化する旅行ニーズに対応した新たな宿泊形態（例：一棟貸し、古民家泊、寺泊、農泊、オーベルジュなどなど）は極めて少なく、また、温泉施設の口コミ評価も決して高いものばかりでもないことから、遠野市において宿泊需要喚起策について検討していく価値はあるとも想定される。

（ビジネス客のための宿泊施設は、北上に集中）

なお、花巻の温泉旅館には高価格帯の客室も多く、生活にゆとりのある知的欲求の高い層も存在すると思われることから、花巻からの誘導強化は期待が持てる。

※楽天トラベルに登録している旅館を対象。料金は、2名1室利用時の1人料金を基本としている。

※楽天トラベルに掲載の宿泊施設はすべて調査したが、（コロナ禍のためか）運営停止や、OTAへの掲載を中断している宿泊施設が少なからず存在する²⁴

【参考】：広域的な連携による観光集客への取り組み事例

- 観光地としてのプロモーションに、広域連携で取り組み成功している高山市の事例。（主に、インバウンド対象ではあるが、着実に集客を伸ばしている）

4. 海外戦略の取組み

広域連携による取り組み①

飛騨高山

北陸・飛騨・信州3つ星街道

・ミシュラン・グリーンガイドで3つ星評価の観光地が連携
 （松本、飛騨高山、白川郷、五箇山、金沢）



ツーリズムEXPO共同出展

昇龍道

・能登半島を龍の頭に見立て、龍が昇っていく様子を思い起こさせることから名付けられた中部・北陸の観光エリア
 （愛知、岐阜、三重、静岡、長野、富山、石川、福井、滋賀）



イスラエルプロモーション

杉原千畝ルート

・杉原千畝氏にゆかりのある場所と多くの外国人旅行者を結ぶ観光ルートを構築、氏の功績を広く
 （八百津、敦賀、名古屋、飛騨高山、白川郷、金沢）

地域の浸透度を高めるためには、単独で取り組み必要はない。（他の地域と組んで発信力を高める、集客力のある地域と連携して認知度を高めることも考え方）

7. 観光キーワードによる遠野市の競争力比較

キーワード	競合地数	具体的な競合地名	(キーワードの検索頻度は別として) 遠野が競争力がある事項	補足
カッパ	7	福崎町(兵庫)、久留米、浅草、隠岐の島、定山溪、境港、牛久市		遠野が検索トップ
座敷童	7	二戸、三次(広島)、山口市、出雲市、中山町(山形)、岐阜市、むつ市		二戸が圧倒的で、遠野はヒットせず
ジンギスカン	6	札幌、蒜山(岡山)、信州新町、小樽、滝川、函館		北海道が圧倒的に占める
地ビール	16	さいたま市、能登町、千葉県、神奈川県、猪苗代町、箕面市(大阪)、旭川市、宇奈月(富山)、胎内市(新潟)、九州、日南市、美浜町(福井)、富士吉田市、和歌山県、桑名市(三重)、松江市		遠野はヒットせず。検索上位は、観光協会・物産協会による紹介が多い。
ホップ	4	上富良野、与謝野町(京都)、岩内町(北海道)、武蔵野市		遠野が検索トップ
どぶろく	15	半田市(愛知)、白川町(岐阜)、片品村(群馬)、養父市(兵庫)、杵築市(大分)、大河原町(宮城)、内子町(愛媛)、犬山市、新潟県、氷見市、郡上市、能代市、大府市、行方市、三原村(高知)		遠野もヒット
民話	13	奈良、みなかみ市(群馬)、伊勢市、桶川市、村田町(宮城)、那須烏山、流山市、下郷町(福島)、美咲町(岡山)、下條村(長野)、江差町(北海道)、入善町(富山)、白川村(岐阜)		遠野が検索トップほか検索上位
雲海	-	検索上位のほとんどが、まとめサイト。		遠野も含んでいるサイトあり
古民家	-	検索上位では、古民家活用事例など観光情報でないものが多い。		遠野はヒットせず
語り部	16	南三陸町、日高エリア・紀州エリア・熊野古道(和歌山)、陸前高田市、気仙沼市、伏見、伊賀上野、若狭町、本巢市(岐阜)、多気町(三重)、相馬市、周南市、石巻市、松島町、御坊市(和歌山)		遠野はヒットせず。(東日本大震災をテーマとしたものを除けば、歴史解説のものが多い)
郷土芸能	-	検索上位では、まとめサイトが多い。		岩手県ではヒットするが、遠野はヒットせず
里山	-	検索上位では、里山ツーリズムに関する紹介や解説なども多い。		遠野はヒットせず
パワースポット	-	検索上位のほとんどが、まとめサイト。		遠野はヒットせず
五百羅漢	11	川越市、加西市(兵庫)、熊本市、大田市(島根)、小田原市、菰野町(三重県)、目黒、稲敷市(茨城)、高取町(奈良)、甲府市、山形県		遠野が検索トップ

※「キーワード+観光」でGoogle検索30位でヒットした数、検索地を東京に設定。

【参考】：カッパ（福崎町）での事例

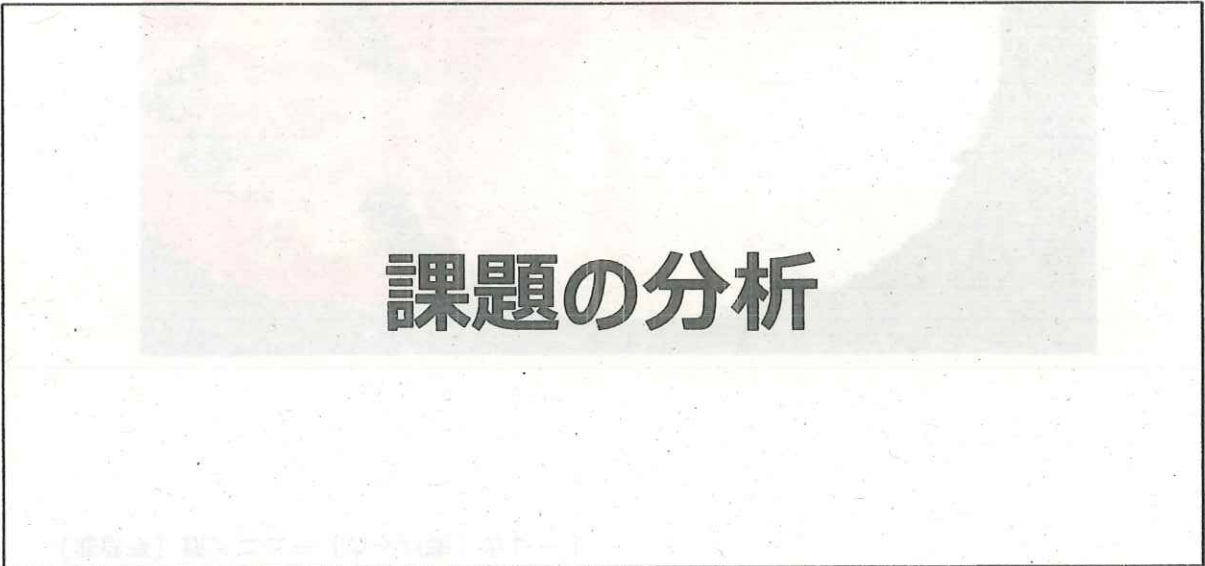
イベントのご案内

【海彦亭】新メニュー「カッパ肉」カレー！



**カッパの肉を使ったカレーも地域の飲食店が開発。
(カッパ+観光の検索でヒット)**

(1) 課題の分析 (2) 課題の解決 (3) 課題の検証 (4) 課題の発表



(1) 課題の分析 (2) 課題の解決 (3) 課題の検証 (4) 課題の発表

遠野市における観光の現状のまとめ

入込



消費

観光
資源

物販

飲食

交通

宿泊

情報発信

- ・ コロナ禍以前は、**160~170万人/年程度（減少傾向）**で推移。**宿泊比率は4%程度**。（インバウンドは、約2,000~3,000人/人程度） ※ピークは5月、8月で繁閑の差が大。
- ・ **5か所程度**のスポットを周遊。（道の駅・旅の蔵→中心市街地エリア→カッパ淵→その他）

- ・ **岩手県下でも低い水準で、減少傾向にある可能性が高い**。（日帰り客：**4,500円程度**）
- ・ 周遊状況を重ねると、道の駅（物販）→中心市街地スポット（観光）→食事→伝承園（観光）での消費と想定される。

- ・ 「道の駅風の丘」、「道の駅みやもり」が特に多く、「カッパ淵」、「高清水展望台」が上位のスポット。（ピークのずれる観光スポットはない）
- ・ **高清水展望台の入込が増加傾向**にある。

- ・ 「道の駅 風の丘」の売上ランキングでは単価の高い**酒類商品**が上位の多く占める。（ジャンル別では、菓子、食品、酒）

- ・ **ジンギスカン**の利用意向が高いにも関わらず**認知度が低い**。
- ・ 遠野市の宿泊者に占める遠野醸造の来訪者比率は高く、**地ビールは強みのあるコンテンツ**。

- ・ **自家用車以外の来訪者**に対する交通手段の提供方法が課題。
- ・ レンタサイクルは、およそ4時間程度の利用者が多い。

- ・ **県内の標準的な稼働率と想定されるが、全国水準と比較すると低い水準**。また、**旅館・民宿の比率が減少傾向**にある。
- ・ 隣接する地域の宿泊者比率が高く、**他地域に宿泊需要が奪われている**と想定される。
- ・ OTAを分析する範囲において、北上・花巻・遠野エリアでは宿泊スタイルのバリエーションの幅が小さい。（例：一棟貸し、オーベルジュなどのスタイルも少ない）

- ・ エンドユーザーに**核となるイメージが伝わっていない可能性**が高い。
- ・ 特に、新規の訪問者を獲得していると想定されるのが、「**道の駅 遠野風の丘**」、次いで、「**遠野ふるさと村**」、「**カッパ淵**」。（**カッパ**、**ホップ**、**民話**などが競争力のあるキーワード）

遠野市における観光の課題整理

入込



消費

- 入込客数は**減少傾向**が続いており、**宿泊型の入込の割合が小さい**。
- 滞在時間を伸ばしていくためには、既存のスポットの滞在環境の改善も行いつつ、**宿泊に向けた（朝・夜の）コンテンツの充実が必要**。

- 岩手県下でも低い水準で、減少傾向にある可能性が高い**。
- 周遊状況や観光消費額などを突合すると、**機会損失（単価向上、認知向上、新たな消費機会）も多い**と想定され、**地域全体を俯瞰した消費促進策を検討する必要あり**。

観光資源

- 「高清水展望台」のように入込が増加傾向にあるスポットもある一方、主要スポットのなかでは、「**カッパ淵**」の入込の**比率が低下傾向**にある。（カッパ淵は、検案件数も多く、新規顧客を獲得していると想定されるスポット）

物販

- 「**酒類**」という商材に強みがあるが、**情報発信の素材としてもっと活用していける可能性**がある。（積極的にPRしても問題ないほどの生産量があるかは別問題）

飲食

- 「**ジンギスカン**」、「**地ビール**」などの利用意向が高いにも関わらず、**認知度（情報の浸透度）が低い**。（利用意向が不明だが、「**どぶろく**」も認知度が低い）

交通

- 市内交通手段（2次交通）が、バス・タクシー・レンタサイクルしかないため、**レンタサイクルを発展的に取り組むことで課題解消の可能性あり**。（電動キックボードなど）

宿泊

- 県内の標準的な稼働率と想定されるが、全国水準と比較すると**低い水準**。（**他地域に宿泊需要が奪われている可能性**）また、**旅館・民宿の比率が減少傾向**にある。
- 宿泊スタイルのバリエーションの幅が小さい**。（北上・花巻・遠野全体としての傾向）

情報発信

- エンドユーザーに**核となるイメージが伝わっていない可能性**が高い。
- カッパ、ホップ、民話などが競争力のあるキーワードであるが、**入込・消費などにつながっているかは要検証**。

基本構想の検討

コンセプト・ターゲットの検討

3. 遠野市の観光活性化に向けたブランドの設定

- 時代が変わり、観光情報の伝わり方も変化した。(わかりやすく、印象に残るメッセージも必要)
- 「永遠のふるさと」という理念をわかりやすく伝える3つのキー・コンテンツ (遠野の観光大使) を以下の通り設定する。

【根本理念】
永遠のふるさと

この3本柱が適切か、
どのような優先順位付けに
なるかご議論ください。

雲海



“まやとした”世界観
(遠野物語・妖怪)



ホップ・ビール



遠野市での滞在時間を伸ばし、観光経済の活性化をより大きくするため、朝・昼・夜の代表選手を選出

Googleでの想定検索回数：
3,214

料金例：1,900円 (星のリゾート
雲海テラスの料金※ケーブルカー含)

競争力：全国ベスト10には入らない。

Googleでの想定検索回数：302
(遠野物語)、6,626 (カッパ)

料金例：2,000円 (カッパナイト
ミュージアム@三次での入場料)

競争力：遠野が検索トップ

想定検索回数：2,642 (ホップ)、
4,548 (クラフトビール)

料金例：4,500円 (プライベート・
ツアーの例)

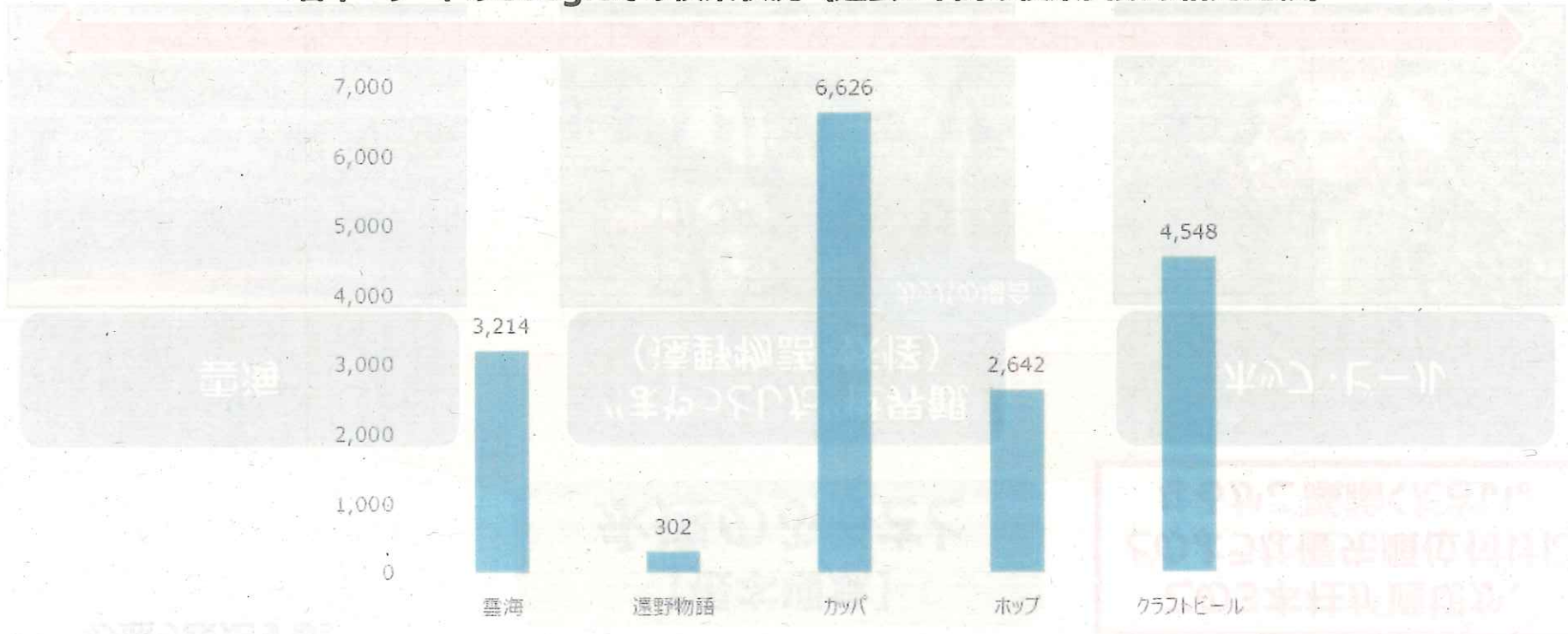
競争力：地ビールは競合が激しいが、
ホップでは検索トップ

※想定検索回数：google trendにより過去5年を対象に分析。(5つのキーワードの相対比較による指標のため、単位は「回」ではない。 34

【参考】：キーワードの検索の状況（キーワード間比較）

- 各キーワードの検索の状況（相対比較）は以下の通りとなっている。

各キーワードのGoogleでの検索状況（過去5年間の検索回数の相対比較）



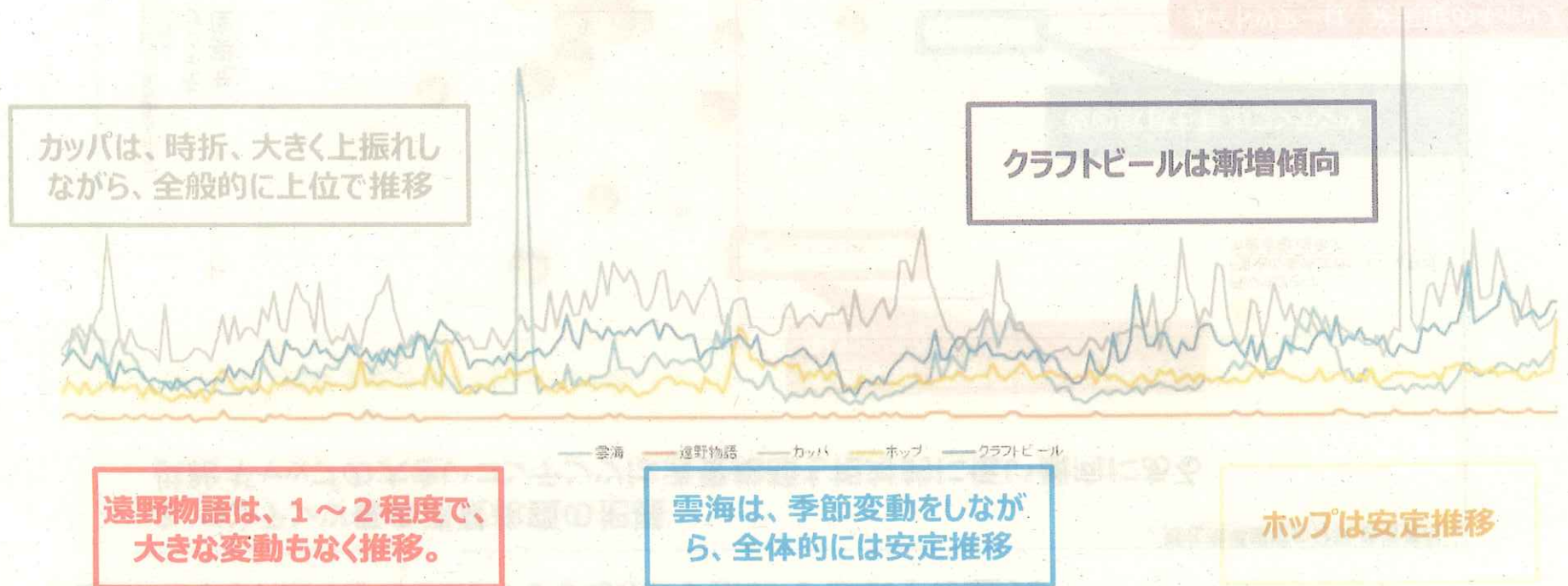
「遠野物語」の情報浸透度が、きわめて低い中、どのように遠野を売り出していくのか、ご意見ください。

ビールは、「ビール」、「クラフトビール」、「地ビール」ほか、検索で用いられる単語が割れているが、中位的な単語として、「クラフトビール」を採用。

【参考】：キーワードの検索の状況（経年推移）

- 各キーワードの時系列的な検索の状況は以下の通りとなっている。

各キーワードのGoogleでの検索状況（5年間の推移）



1. ターゲット顧客層（仮説：インバウンドは除く）

想定されるターゲット層を、「サイコグラフィック」、「ジオグラフィック」、「デモグラフィック」の切り口で整理をしてみると、以下の通りとなる。

	雲海	妖怪・遠野物語	ビール・ホップ
サイコグラフィック	<ul style="list-style-type: none"> ・自然の癒しを好み、雲海だけでなく、自然環境を満喫するアクティビティ全般を好む傾向にある。 ・時間や生活にゆとりがあり、自然を写真や絵画作品などに昇華させていく感性の豊かさも有する。 	<ul style="list-style-type: none"> ・時間や生活にゆとりがあり、一步深い知識や経験に関する関心があり、日本古来の精神性・地域に根差した生活文化などに高い関心を有する。 ・（もしくは）子どもの関心事に寄り添う気持ちがある。 ※妖怪 	<ul style="list-style-type: none"> ・ライフスタイルや嗜好に、（少し）こだわりがあり、 ・みんなと同じではなく、自分流に楽しめること、 ・ビールだけでなくそこからつながる様々な人やカルチャーに興味を持つ。
ジオグラフィック	<ul style="list-style-type: none"> ・関東北部(東京東・北部、埼玉、栃木等)等東北へのアクセスがしやすい地域在住(メイン) ・東北(主に宮城・岩手県内)に在住(サブ) 		
デモグラフィック	<ul style="list-style-type: none"> ・上記サイコグラフィックに該当するのは50代以上のシニア層が中心であるが、そこだけに限らない。 ・性別的には、女性層も親和性高い。(20~30代の若い層も含む) 	<ul style="list-style-type: none"> ・上記サイコグラフィックに該当するのは50代以上のシニア層が中心であるが、そこだけに限らない。特に30代以降の女性層も親和性高い。 ・（もしくは）30~40代のファミリー層。 ※妖怪 	<ul style="list-style-type: none"> ・（酒離れが進む若者層が、クラフトビールで止まったとも言われており）年代・性別をさほど問わない。

ターゲットは異なっても、少しゆとりがあり、こだわりを持っている人たちがターゲット？

3. コンセプト（仮説）

いきなり具体的な案をご提示するのではなく、取り組むべき骨格となるポイントを下記にまとめましたので、優先順位付けや方向性などについてご討議ください。（次ページもご参照）

客数（入込客数）

1. 入込全体を伸ばすために、どのようにエンドユーザー情報を届けていくか（①情報の量、②情報の質）
2. 周遊（滞在時間）を伸ばすための方策（①既存スポットのあり方、②新たなスポットの可能性）※単純に周遊だけを増やしても意味がないので、左の単価とセットでご検討ください。
3. ピークのオン・オフの差を改善するための方策

単価（観光消費額）

1. 既存施設で単価をあげていきことができるか（①道の駅等のコア施設、②中心市街地、③カッパ淵）
2. 埋もれている資源を活用することができるか（ホップ・地ビール、体験、食など）
3. 新たな消費活動をつくることができるか（たとえば、スイーツ、移動支援など）
4. 宿泊型の観光客を増加させていくことができるか

観光まちづくり（まちづくりをどのように仕上げるか）

- ① 観光活性化を図るなかで、どのようにして遠野スタイルの創造・発展を図るか。

【参考】：他地域の観光消費額の事例を踏まえた試算

高山市における観光消費額の内訳（平成29年）

	宿泊	日帰り	全体
交通費	3,405円	1,126円	2,217円
宿泊費	17,943円	0円	8,589円
土産品費	5,629円	2,697円	4,101円
飲食費	5,253円	2,677円	3,910円
見学費	1,107円	480円	780円
その他（体験費用等）	1,045円	461円	741円
合計	34,382円	7,441円	20,337円

「市内の交通費」ではない。（周辺エリアへの移動も含まれているので、データの前提として高めの数値となることに注意）

宿泊者数：221.3万人、日帰り：241万人と宿泊者比率が高いこと、消費単価の大きいインバウンド旅行者が多いことから、合計額は高い。



高山市のデータ （宿泊）	遠野市の現状 （推計）
3,405円	420円
17,943円	9,000円
5,629円	1,100円
5,253円	2,000円
1,107円	520円
1,045円	
34,382円	13,040円

「宿泊」が弱い。

「土産品」が弱い。道の駅の客単価は、標準的な水準以上であること・高山市の観光動態調査での購入スポット数を踏まえると、「複数店舗を買い巡ること」が弱い。

「土産品」が弱い。各種レポートを見る限り、「after dinner」、「喫茶」の領域が弱いと想定される。

【参考】：具体的な施策を検討するためのフレームワーク（素案）

- 次回以降、例えば、以下のようなフレームで具体的な取り組みを検討していくことも想定しています。
（本日の会議の状況も踏まえながらまとめ方を検討しますが、現段階でのイメージ）

施策の 原資	趣旨	具体的な施策（今後検討）	
官 (国・県・市)	地域活性化の基盤 となること ・ 公共施設などに関すること	新	例えば、今後の観光戦略の検討に資するデータ収集体制を構築する。
		改善	例えば、観光プロモーションについて、見直しを行う。 （官民の連携により、より効果的なプロモーションを行う ← 今後は官民連携事業として実施する）
重要 官+民	資金やノウハウに関して 公共と民間が相互に連携 すること ・ 市民が担い手などとして 積極的に関与すること	新	例えば、中心市街地に醸造所に泊まれるホテルを整備する。 （行政は補助金を提供し、民間も資金調達をしながら、ノウハウを生かした運営を行う）
		改善	例えば、指定管理を行っているXX施設の運営を見直す。 （観光ガイドの活動と連携させて、そこからxxルートを案内することで、XX施設からの周遊性の向上を図る）
民	民間事業に関すること (個社の事業に関すること) ・ 収益事業に関すること	新	例えば、醸造所ホテルとあわせて、新たなおつまみの開発を行う。
		改善	例えば、各主体ごとにやっていたプロモーションを連携させ、一つのツアーとして発信する。

次回のWGでの、まとめ方の仮案。

【参考】：観光施策に関する自治体予算

- 観光客数だけでなく、自治体の予算編成についてもコロナ禍の影響が強くているため、令和元年において比較を行うと以下の通り。

遠野市と年間観光入込客数が近い自治体を選定

自治体名	安中市 (群馬県)	大館市 (秋田県)	小浜市 (福井県)	花巻市 (岩手県)	遠野市 (岩手県)
観光客数 (令和元年)	約140万人/年	約200万人/年	約190万人/年	約210万人/年	約170万人/年
人口 (令和元年)	約5.5万人	約7.0万人	約2.9万人	約9.5万人	約2.6万人
観光に関する 予算額・当初予算 (令和元年度) 施設管理費は除外	約9,500万円	約1億 6,400万円	約1億 2,600万円	約1億 9,000万円	約5,400万円
主な施策 (令和元年度)	<ul style="list-style-type: none"> DMO推進費 観光振興事業 駅周辺整備 峠の森公園整備 	<ul style="list-style-type: none"> 地域連携DMO運営 秋田犬の魅力発信 体験旅行プロデューサー 	<ul style="list-style-type: none"> 民宿活性化 海外顧客プロモーション 学生グループ誘致 観光ガイド事業 プレミアム体験 	<ul style="list-style-type: none"> 観光イベント開催 広域観光連携 観光情報発信 観光ルート整備 まちぐるみ観光 インバウンド誘致 	<ul style="list-style-type: none"> まつり振興事業 めがね橋周辺賑わい創出 広域観光連携
(参考) 一般会計総額	約243.5億	約324.1億円	約151.5億円	約497.6億円	約180.0億円
一般会計費に 占める割合	0.39%	0.51%	0.83%	0.38%	0.30%

※観光課所管事業などを対象としている。(例：交流関連などは対象外)

※施設の管理運営に関する予算は対象外としている。(施設の有無などが地域により異なるため)

【参考】：観光施策に関する自治体予算（詳細）

- それぞれの自治体の詳細は以下の通り。（令和元年度）

安中市

商工費

商工業振興事業	23,393千円
中小企業金融対策事業	19,322千円
融資貸付事業	80,000千円
観光振興事業	38,975千円
観光施設等管理事業	25,623千円
DMO推進事業	13,895千円
横川駅周辺地域整備事業	32,926千円
碓氷峠の森公園事業	9,382千円

大館市

2. 地域間交流・交流人口拡大

● 地域連携DMO運営事業	131,495千円（観光課）
● 3D連携交流拡大事業	2,390千円（観光課）
● 秋田犬から始まる物語ビルドアップ事業 （「秋田犬」の魅力発信態勢づくり推進事業分）	22,097千円（観光課）
● 体験旅行プロデューサー事業（地域おこし協力隊活用事業）	8,099千円（移住交流課）
● 友好協定都市等との交流事業	11,472千円（企画調整課ほか）

【参考】：観光施策に関する自治体予算（詳細）

- それぞれの自治体の詳細は以下の通り。（令和元年度）

小浜市

9 旅費	1,387	若狭鯉川シーサイドパーク施設管理経費	6,867
11 需用費	8,222	（仮称）小浜駅前インフォメーションセンター整備事業	57,583
12 役務費	1,752	まちの駅運営事業	16,228
13 委託料	61,812	若狭おばま観光協会活動事業補助金	9,424
14 使用料及び賃借料	1,013	観光推進事業	11,993
15 工事請負費	50,255	海水浴場施設設置等事業補助金	764
18 備品購入費	7,466	人魚の浜施設管理経費	3,717
19 負担金補助及び交付金	40,468	内外海地区民宿活性化プロジェクト	3,000
		若狭おばま活性化イベント推進事業	20,000
27 公課費	39	観光おもてなしプラン充実事業	7,230
		おばまプレミアム体験事業	1,760
		海外顧客開拓プロモーション事業	2,310
		学生グループ誘客促進事業	2,152
		「海湖と歴史の若狭路」発信事業	566
		若狭小浜観光ガイド事業補助金	154
		Welcome!おばま観光活性化プロジェクト	4,319
		おばま観光プラットフォーム活性化事業	4,722
		鵜の瀬公園維持管理経費	1,712
		海岸漂着物地域対策推進事業	11,500

【参考】：観光施策に関する自治体予算（詳細）

- それぞれの自治体の詳細は以下の通り。（令和元年度）

花巻市

1	報酬	395	管理運営費	176,372
			うち観光施設管理等業務委託料	31,827
2	給料	29,100	観光施設指定管理業務委託料（債務負担）	38,303
			全国道の駅連絡会会費	60
			東北道の駅連絡会会費	225
			岩手県道の駅連絡会会費	120
3	職員手当等	19,196	観光イベント開催事業費	60,900
			うち南部杜氏の里まつり実行委員会負担金	400
4	共済費	9,539	田瀬湖湖水まつり実行委員会負担金	4,400
			イーハトーブ音楽祭開催事業補助金	500
			石鳥谷夢まつり実行団体協議会負担金	5,000
7	賃金	1,723	大迫あんどん山車保存会負担金	1,900
			イーハトーブフォーラム実行委員会負担金	16,000
			石鳥谷まつり実行委員会負担金	4,800
8	報償費	450	花巻まつり実行委員会負担金	18,600
			花巻まつり特産品フェア実行委員会負担金	1,000
			土沢まつり実行委員会負担金	2,400
9	旅費	2,420	大迫ワインまつり実行委員会負担金	3,400
			わんこそば全日本大会運営委員会負担金	1,800
			大迫・宿場の雛まつり実行委員会負担金	700
11	需用費	39,032	広域観光推進事業費	1,396
			うち釜石線沿線活性化委員会負担金	400
			花巻・遠野・平泉観光推進協議会事業補助金	600
12	役務費	2,074	観光情報発信事業費	51,496
			うち観光パンフレット等件製業務委託料	11,462
			ロケーション画像撮影業務委託料	654
13	委託料	111,570	いわて観光キャンペーン推進協議会負担金	674
			岩手県観光協会負担金	1,989
			花巻観光協会事業補助金	29,200

【参考】：観光施策に関する自治体予算（詳細）

- それぞれの自治体の詳細は以下の通り。（令和元年度）

花巻市

区 分	金 額	説 明	千円
14		温泉所在都市協議会負担金	11
使用料及び賃借料	4,756	ジャパンフィルムコミッション会費	100
		岩手県伝統的工芸品月間推進協議会負担金	200
16		宿泊施設利用促進事業補助金	6,000
原材料費	140	体験型観光推進事業補助金	800
		田瀬湖利用機関関係連絡会負担金	10
18		観光ルート整備事業費	32,400
備品購入費	110	うち花巻温泉郷共同送迎バス運行事業補助金	9,400
		観光ルート整備事業補助金	5,000
		団体旅行貸切バスツアー支援事業補助金	18,000
19	149,813	まちぐるみ観光推進事業費	10,950
負担金補助及び交付金		うち同心屋敷活用業務委託料	550
24		イーハトーブおもてなし事業補助金	200
投資及び出資金	65,016	観光案内所運営事業補助金	7,000
		花巻温泉郷観光推進事業補助金	1,200
27		観光ボランティアガイド事業補助金	1,000
公課費	35	歓迎花巻おもてなし事業補助金	1,000
		観光施設維持事業費	2,165
		うち施設改修等業務委託料	2,165
		観光案内板整備事業費	4,936
		うち観光案内標識等整備業務委託料	4,936
		外国人観光客誘致促進事業費	12,459
		うち外国人観光客広域誘致業務委託料	5,910
		北東北三県観光立県推進協議会国際観光部会負担金	104
		外国人観光客誘致促進事業補助金	4,000
		日本政府観光局賛助団体負担金	300
		会議出席負担金	20
		道の駅「石鳥谷」施設再編事業費	16,078
		うち設計等業務委託料	15,763
		地域産業安定化事業費	66,516
		うち経営改善事業補助金	1,500
		株式会社とうわ地域資源開発公社出資金	65,016

【参考】：観光施策に関する自治体予算（詳細）

- それぞれの自治体の詳細は以下の通り。（令和元年度）

遠野市

No.	款	項	目	大綱	事業名	事業内容	31年度 事業費	国庫
119	7	1	2	【人綱3】	【新規】 プレミアム付商品券 事業費	消費税率引上げに伴う住民税非課税世帯及び子育て世帯へのプ レミアム付商品券販売 1 臨時職員人件費 800千円 2 プレミアム付商品券管理システム保守管理業務委託料 3 プレミアム付商品券事業費補助金 13,900千円 他	48,424	
120	7	1	3	【大綱3】	まつり振興事業費	1 納涼花火まつり負担金 1,500千円 2 遠野まつり負担金 7,200千円 3 遠野さくらまつり負担金 1,700千円 4 東北馬力大会負担金 1,242千円 5 遠野まつり参加団体補助金（65団体）3,050千円 6 柏木平リバーサイドまつり負担金 700千円 7 臨進みやもり祭負担金 600千円 他	19,709	
121	7	1	3	【大綱3】	観光・交流施設整備 保全事業費	観光・交流施設の計画的な改修 【実施計画】 遠野物語原風景ゾーン改修工事請負費 「たかむろ水光園」浴槽ろ過装置新設工事 他	16,436	
122	7	1	3	【大綱3】	めがね橋周辺賑わい 創出事業費	【実施計画】 1 志人の聖地参画負担金 162千円 2 めがね橋周辺賑わい創出事業補助金 300千円	462	
123	7	1	3	【大綱3】	オール遠野で観光ま ちづくり推進事業費	【実施計画】 1 釜石線沿線活性化委員会負担金 100千円 2 ホームページ運営費 33千円 3 遠野市観光推進協議会負担金 9,900千円	9,433	
124	7	1	3	【大綱3】	東北観光復興対策事 業費	遠野市・花巻市・平泉町との連携による区域観光の推進 1 観光プロモーション業務委託料 2 受入態勢整備業務委託料 3 滞在コンテンツ充実・強化業務委託料	7,530	
125	7	1	1	【大綱3】	【新規】 交流人口私人事業費	【実施計画】 1 地域間交流推進事業 2 平成・南部藩事業	11,732	

Disclaimer

- 本資料は、株式会社地域経済活性化支援機構（以下「REVIC」という。）及び株式会社観光産業化投資基盤（以下「TiPC」という。）の活動に関する情報提供のみを目的として作成したものであり、投資勧誘を目的として作成されたものではありません。
- 本資料で提供している情報につきまして、その正確性に万全を期して作成しておりますが、完全性を保証するものではありません。また、過去の情報は実績であり、将来の成果を予想するものではありません。本資料に基づくいかなる判断につきましてもREVIC及びTiPCはその結果の責任を負いかねます。
- 本資料の一切の権利はREVIC及びTiPCに属しており、本資料の全体又は一部の如何にかかわらずいかなる形式においてもREVIC及びTiPCに無断で複製又は転送等は禁じられております。

THE NATIONAL ASSOCIATION OF STATE BAR ASSOCIATIONS

MEMBERSHIP LIST

ALABAMA

ALABAMA

ALABAMA