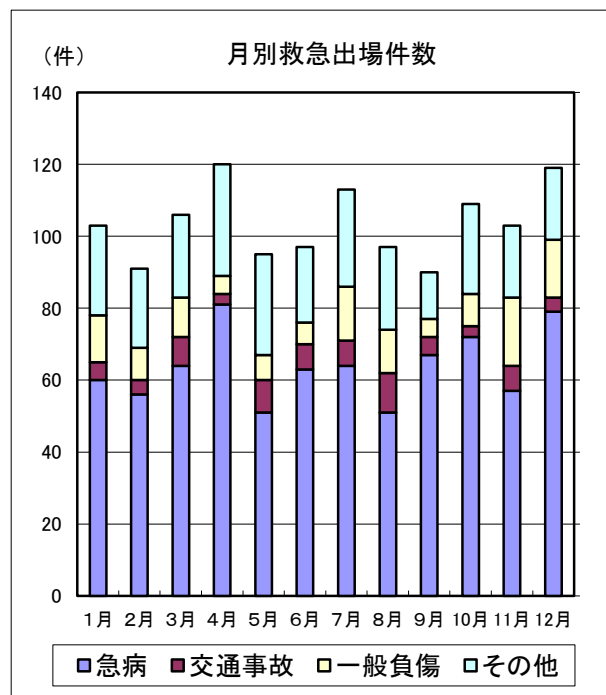
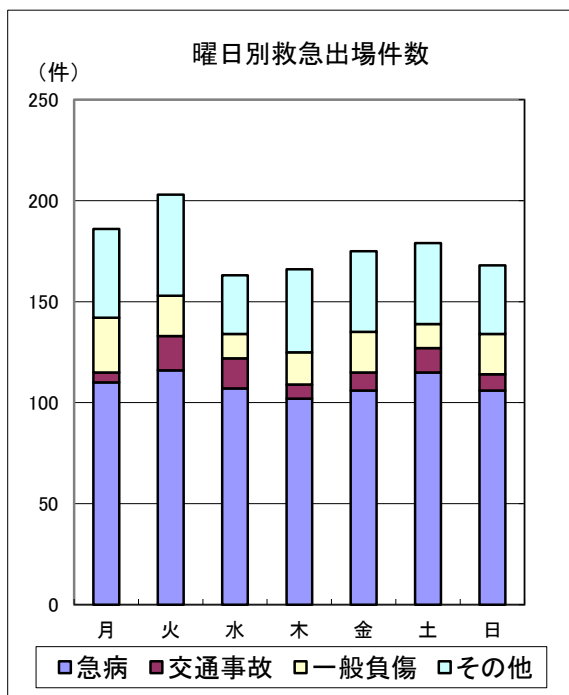


## 2 救急業務の現況

### (1) 平成28年事故種別曜日別月別救急出場件数

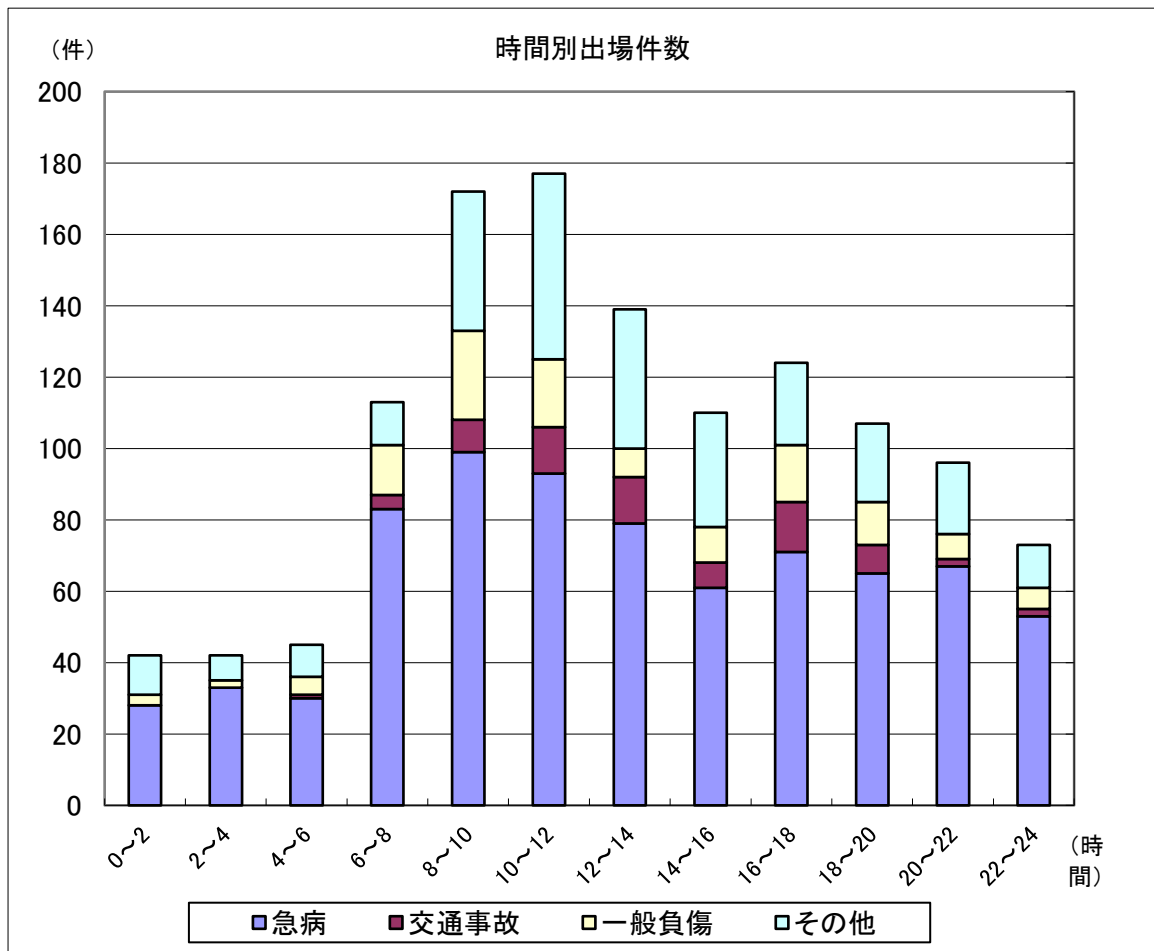
事故種別 区分	火災	自然災害	水難	交通事故	労働災害	運動競技	一般負傷	加害	自損行為	急病	その他				合計
											搬送院送	搬医送師	搬資機材	その他	
曜日別				5	2	1	27		2	110	37			2	186
月				17			20			116	49			1	203
火				15			12			107	28			1	163
水				7	1	1	16	1	1	102	35			2	166
木	1			9	2		20		2	106	32			3	175
金				12	1	1	12		3	115	33			2	179
土				8	2	4	20	4	1	106	22			1	168
日															
小計	1	0	0	73	8	7	127	5	9	762	236	0	0	12	1,240
月別															
1月				5	2		13		2	60	21				103
2月				4	1		9			56	21				91
3月				8		1	11		2	64	19			1	106
4月				3			5		2	81	27			2	120
5月				9	1	2	7		1	51	22			2	95
6月				7	2		6	1		63	18				97
7月	1			7		1	15		2	64	23				113
8月				11	1	1	12			51	21				97
9月				5		1	5	1		67	9			2	90
10月				3			9			72	23			2	109
11月				7			19			57	18			2	103
12月				4	1	1	16	3		79	14			1	119



※グラフ上のその他とは、急病、交通事故、一般負傷以外のものを表す。

(2) 平成28年事故種別時間別救急出場件数

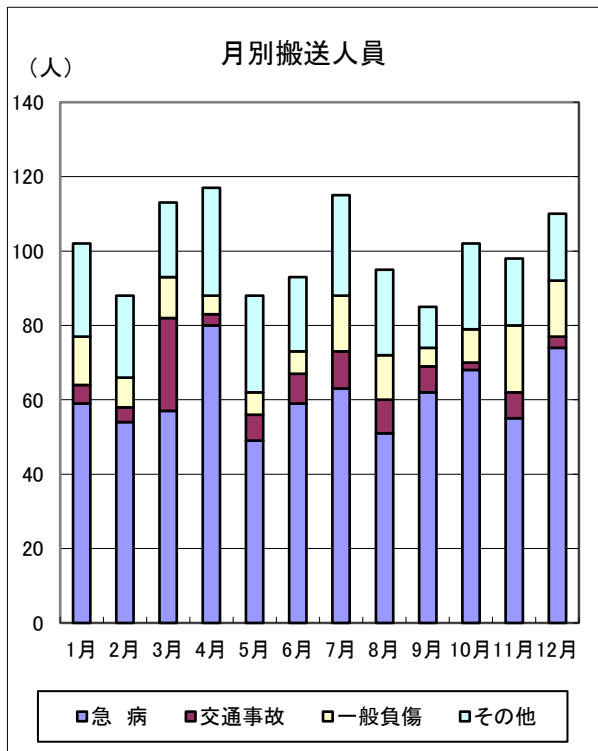
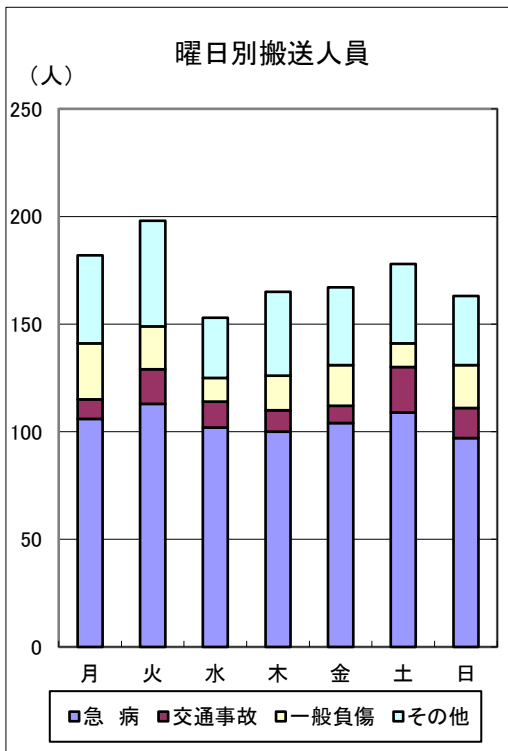
事故種別 区分	火災	自然災害	水難	交通事故	労働災害	運動競技	一般負傷	加害	自損行為	急病	その他				合計
											転院搬送	医師搬送	資機材搬送	その他	
時間別	0~2						3	1	1	28	9				42
	2~4						2			33	4			3	42
	4~6				1			5	3	1	30	5			45
	6~8	1			4	1		14	1		83	8		1	113
	8~10				9	3		25		2	99	33		1	172
	10~12				13	2	4	19			93	44		2	177
	12~14				13		1	8		1	79	36		1	139
	14~16				7	1	1	10		1	61	27		2	110
	16~18				14			16			71	22		1	124
	18~20				8	1	1	12		1	65	19			107
	20~22				2			7		2	67	17		1	96
	22~24				2			6			53	12			73
小計	1	0	0	73	8	7	127	5	9	762	236	0	0	12	1,240



※グラフ上のその他とは、急病、交通事故、一般負傷以外のものを表す。

(3) 平成28年事故種別曜日別月別搬送人員

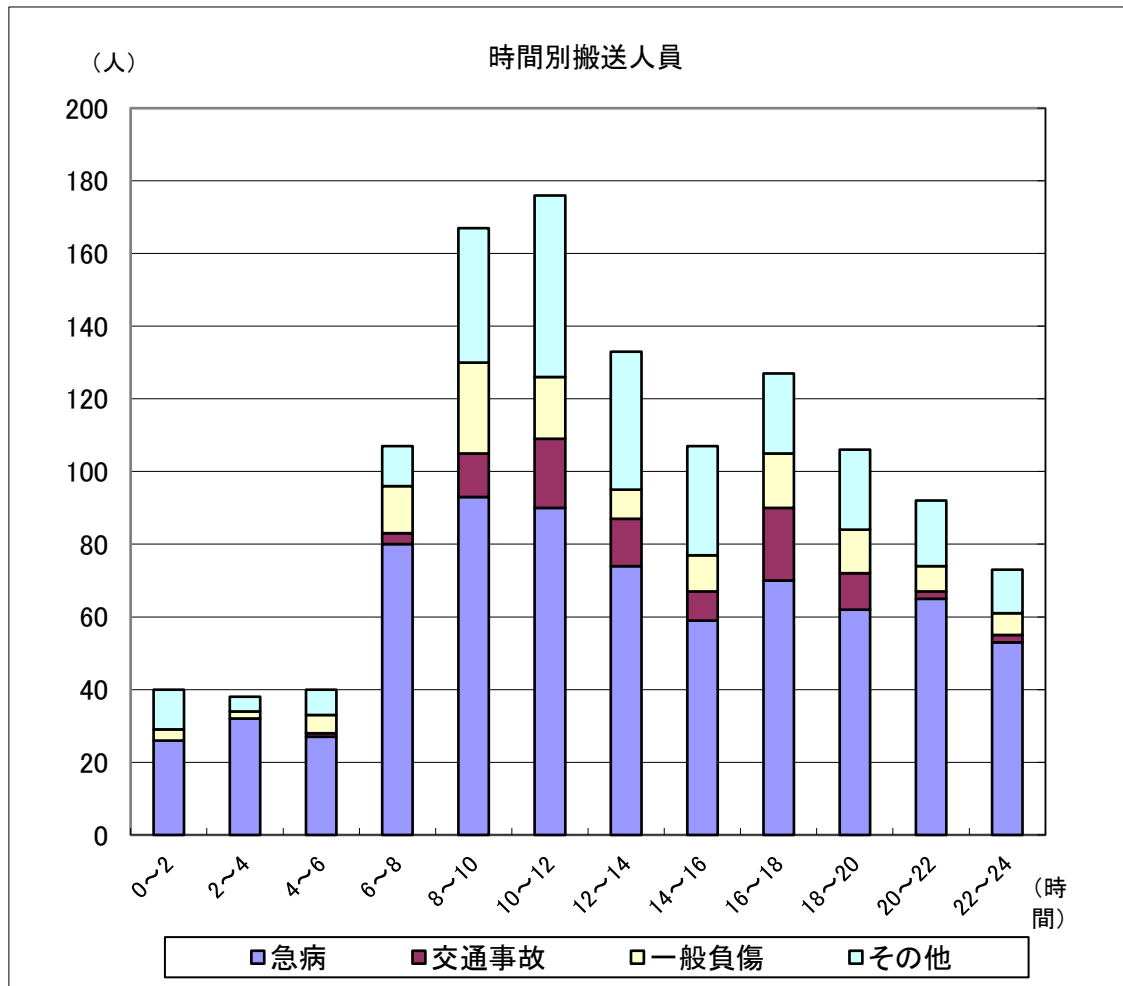
事故種別 区分	火災	自然災害	水難	交通事故	労働災害	運動競技	一般負傷	加害	自損行為	急病	その他	合計
	曜日別											
月				9	2	1	26		1	106	37	182
火				16			20			113	49	198
水				12			11			102	28	153
木				10	1	1	16	1	1	100	35	165
金	1			8	1		19		2	104	32	167
土				21	1	1	11		2	109	33	178
日				14	2	4	20	3	1	97	22	163
小計	1	0	0	90	7	7	123	4	7	731	236	1,206
月別												
1月				5	2		13		2	59	21	102
2月				4	1		8			54	21	88
3月				25		1	11			57	19	113
4月				3			5		2	80	27	117
5月				7	1	2	6		1	49	22	88
6月				8	1		6	1		59	18	93
7月	1			10		1	15		2	63	23	115
8月				9	1	1	12			51	21	95
9月				7		1	5	1		62	9	85
10月				2			9			68	23	102
11月				7			18			55	18	98
12月				3	1	1	15	2		74	14	110



※グラフ上のその他とは、急病、一般負傷、交通事故以外のものを表す。

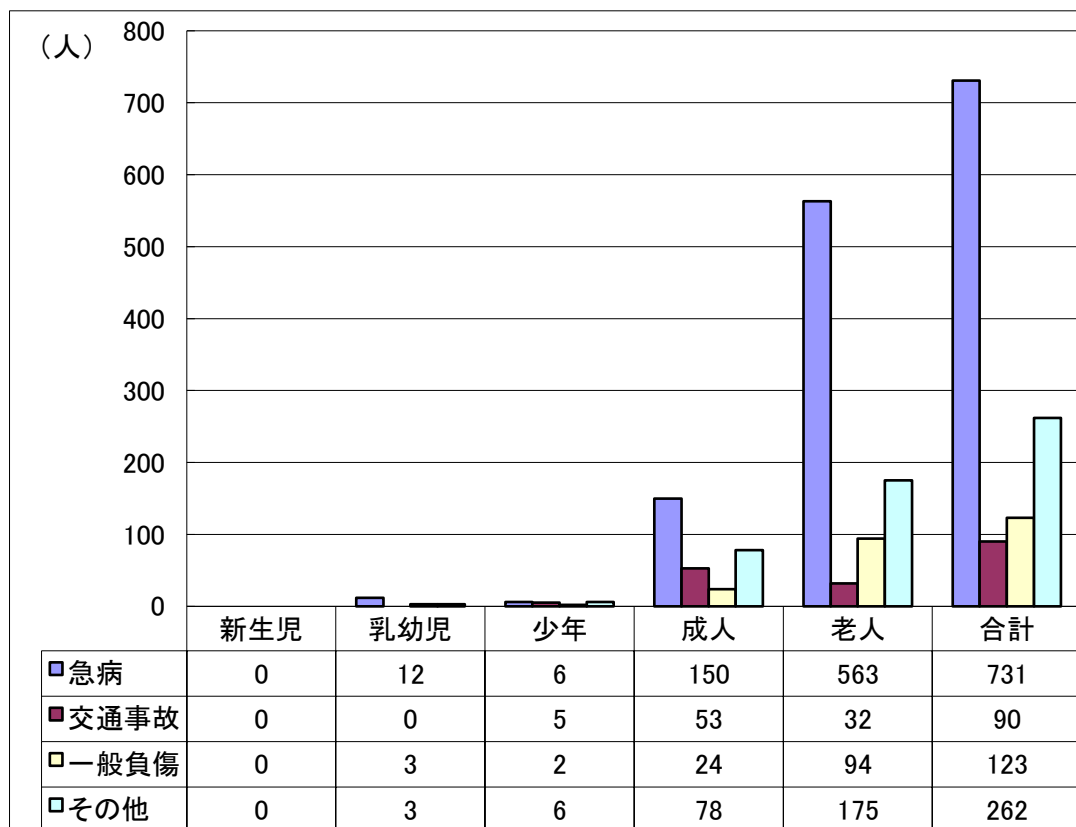
(4) 平成28年事故種別時間別搬送人員

事故種別 区分		火	自	水	交	労	運	一	加	自	急	そ	合
		災	然	難	通	働	動	般	害	損	病	の	計
		災	害	難	故	害	技	傷	害	為	病	他	計
時 間 別	0～2							3	1	1	26	9	40
	2～4							2			32	4	38
	4～6				1			5	2		27	5	40
	6～8	1			3	1		13	1		80	8	107
	8～10				12	2		25		2	93	33	167
	10～12				19	2	4	17			90	44	176
	12～14				13		1	8		1	74	36	133
	14～16				8	1	1	10		1	59	27	107
	16～18				20			15			70	22	127
	18～20				10	1	1	12		1	62	19	106
	20～22				2			7		1	65	17	92
	22～24				2			6			53	12	73
小計		1	0	0	90	7	7	123	4	7	731	236	1,206

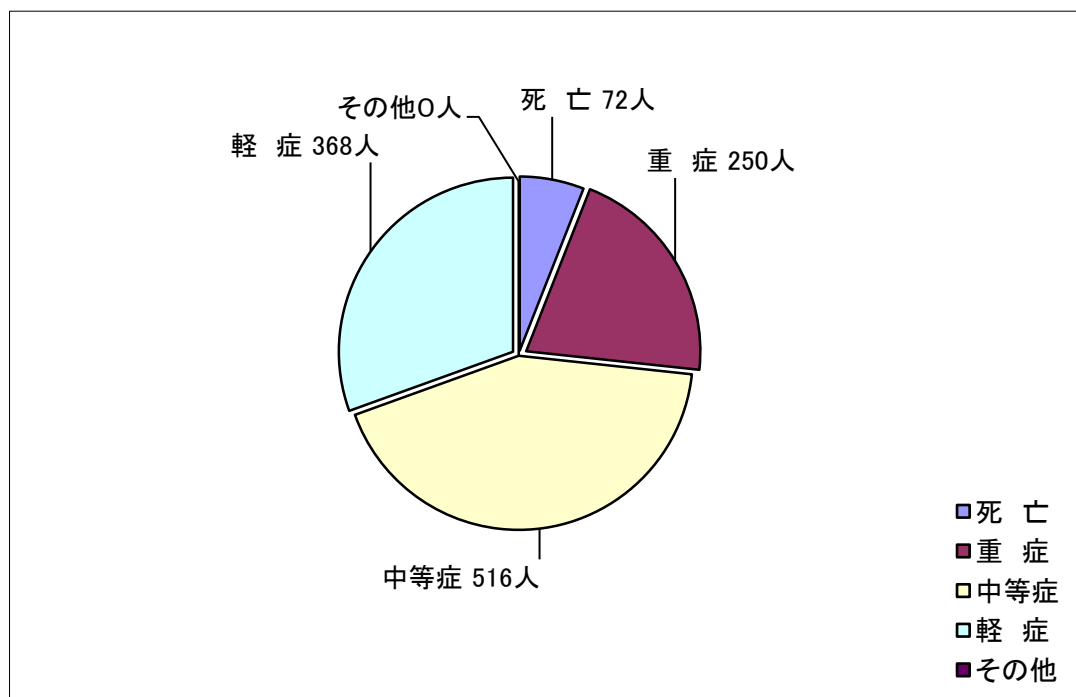


※グラフ上のその他とは、急病、一般負傷、交通事故以外のものを表す。

(5) 平成28年事故種別年齢区分別搬送人員



(6) 傷病程度別搬送人員



(7) 平成28年事故種別救急処置件数

処置内容 事故種別	応急処置対象人員	止血	固定	人工呼吸	心臓マッサージ	心肺蘇生	酸素吸入	気道確保	在宅療法継続	除細動	静脈路確保	その他の応急処置	血圧測定	心音呼吸音の聴取	酸素飽和度測定	心電図	気管挿管	薬剤投与	ブドウ糖投与
急病	726	14		20	18	38	200	56	4	5	19	9	680	392	678	680	27	12	1
交通事故	85	14	27	1	1	2	6	2		1	1		79	42	78	36		1	
一般負傷	123	24	14	1	1	6	17	11			3	3	113	39	114	89	6	2	
その他	261	2	9	9	5	7	80	14			1	2	239	78	246	231	4		
合計	1,195	54	50	31	25	53	303	83	4	6	24	14	1,111	551	1,116	1,036	37	15	1

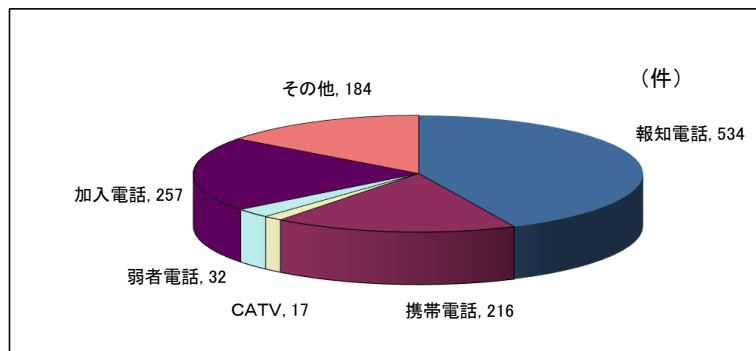
※処置項目の数は一人につき複数の応急処置を行うこともあるため、応急処置対象者人員とは一致しない。

応急処置の分類

- ・ 止血……………止血帯、包帯法による止血処理
- ・ 固定……………副子等による固定又は安定保持
- ・ 人工呼吸……………口移し又は器具等による人工呼吸
- ・ 心臓マッサージ……………胸骨圧迫心臓マッサージ（自動、用手）
- ・ 心肺蘇生……………人工呼吸及び心臓マッサージ併用
- ・ 酸素吸入……………酸素吸入器による酸素吸入
- ・ 気道確保……………気道の確保のための処置並びに口腔内清拭及び吸引の処置
- ・ 在宅療法継続……………在宅療法継続中の傷病者に対し、その療法維持のために行った必要な処置
- ・ 除細動……………救急救命士法に基づき重症傷病者に対して行う除細動処置
- ・ 輸液……………救急救命士法に基づき重症傷病者に対して行う静脈路確保
- ・ その他の応急処置……………列挙以外の応急処置
- ・ 血圧測定……………血圧計を使用しての血圧測定
- ・ 心音呼吸音の聴取……………聴診器を使用しての心音・呼吸音等の聴取
- ・ 酸素飽和度……………血中酸素飽和度測定器を使用しての血中酸素飽和度の測定
- ・ 心電図……………心電計を使用しての心電図の測定
- ・ 気管挿管……………気管チューブを使用しての気道確保
- ・ 薬剤投与……………薬剤のアドレナリンを使用
- ・ ブドウ糖投与……………薬剤のブドウ糖を使用

(8) 覚知別救急出場件数

覚知別	件数
報知電話	534
携帯電話	216
CATV	17
弱者電話	32
加入電話	257
その他	184
合計	1,240

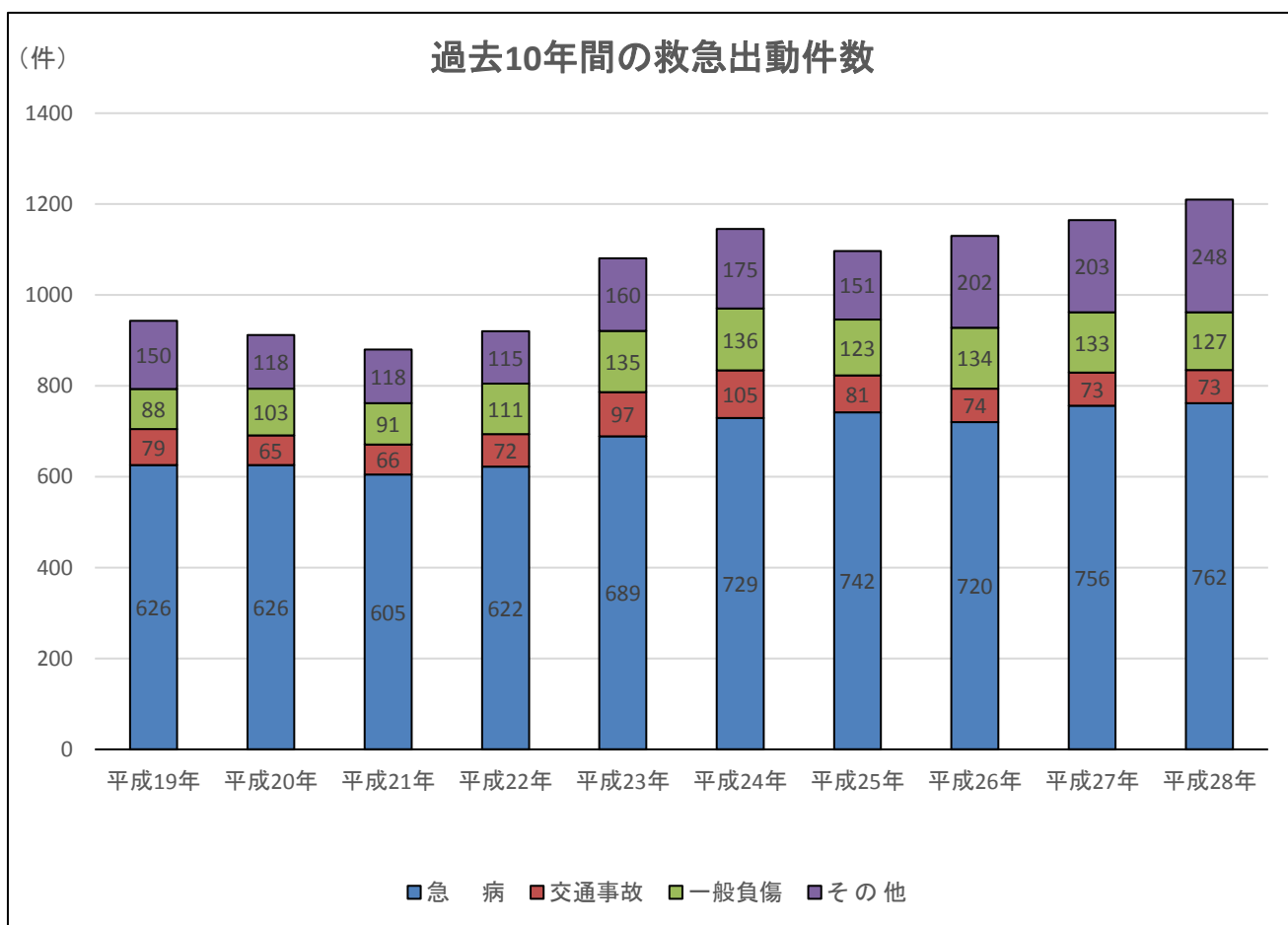


覚知別とは

- ・ 報知電話……………N T T回線からの119番通報による覚知
- ・ 携帯電話……………携帯電話からの119番通報による覚知
- ・ C A T V電話……………遠野ケーブルテレビ専用I P電話からの119番通報による覚知
- ・ 弱者電話……………災害弱者緊急通報装置からの通報による覚知
- ・ 加入電話……………N T T回線及び携帯電話からの通報による一般加入電話での覚知
- ・ その他……………駆け付け、自己覚知等による覚知

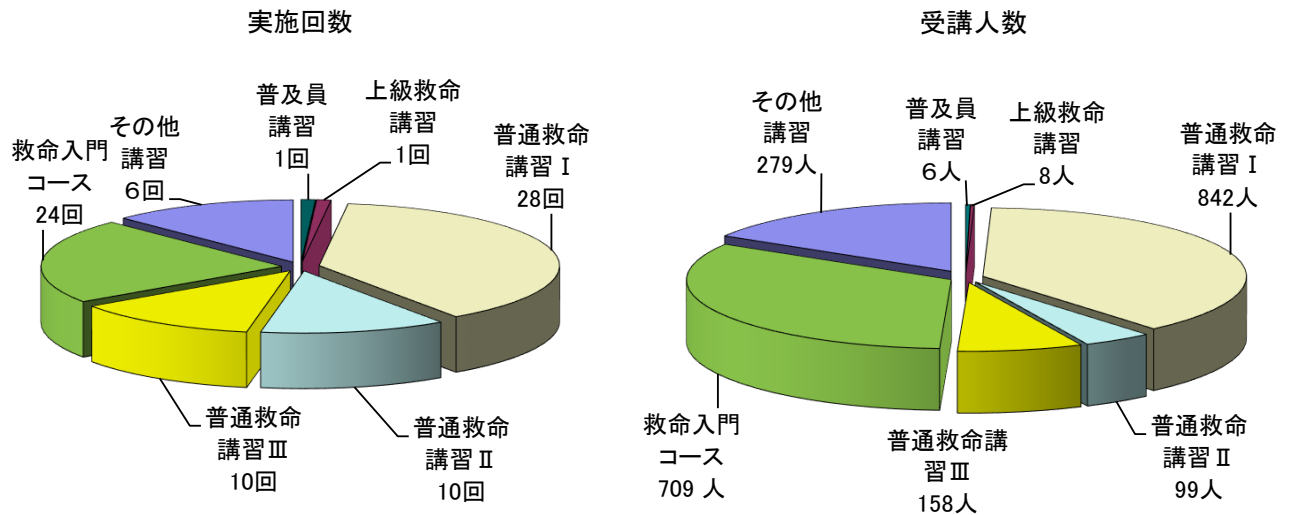
(9) 過去10年間の救急出場件数

事故種別	平成19年	平成20年	平成21年	平成22年	平成23年	平成24年	平成25年	平成26年	平成27年	平成28年
火 災	1		1	1	4	3	3	2	1	1
自然災害					2					
水 難										
交通事故	79	65	66	72	97	105	81	74	73	73
労働災害	8	9	8	2	4	7	9	7	5	8
運動競技	6	5	8	8	4	5	5	3	5	7
一般負傷	88	103	91	111	135	136	123	134	133	127
加 害	2	1	4	2	1	1	2	2	3	5
自損行為	12	15	12	14	25	14	12	7	13	9
急 病	626	626	605	622	689	729	742	720	756	762
そ の 他	150	118	118	115	160	175	151	202	203	248
合 計	972	942	913	947	1,121	1,175	1,128	1,151	1,192	1,240



※グラフ上のその他とは、急病、交通事故、一般負傷以外のものを表す。

(10) 平成28年救急講習会の実施状況



過去10年間の救急講習別受講者数

	平成19年	平成20年	平成21年	平成22年	平成23年	平成24年	平成25年	平成26年	平成27年	平成28年	合計
応急手当普及員講習						7	9	8	6	6	36
上級救命講習	11	3	11	13	10	44	14	13	8	5	132
普通救命講習	1,603	1,004	1,335	767	1,063	1,008	1,501	895	1,099	1,072	11,347
救命入門コース						209	615	657	709	704	2,894
その他講習	370	500	222	594	699	456	539	318	279	349	4,326
合計	1,984	1,507	1,568	1,374	1,772	1,724	2,678	1,891	2,101	2,136	18,735

救命講習の種類

- ・ 応急手当普及員講習 ・ ・ 24時間講習（医学的基礎知識、心肺蘇生法、AED、応急処置全般、指導知識）
- ・ 上級救命講習 ・ ・ ・ ・ 8時間講習（心肺蘇生法、異物の除去、止血法、AED、応急処置全般）
- ・ 普通救命講習 I ・ ・ ・ ・ 3時間講習（心肺蘇生法、異物の除去、止血法、AED）
- ・ 普通救命講習 II ・ ・ ・ ・ 4時間講習（心肺蘇生法、異物の除去、止血法、AED、試験）
- ・ 普通救命講習 III ・ ・ ・ ・ 3時間講習（心肺蘇生法、異物の除去、止血法、AED、小児・乳幼児・新生児）
- ・ 救命入門コース ・ ・ ・ ・ 1時間30分講習（胸骨圧迫、AED）
- ・ その他講習 ・ ・ ・ ・ 2時間程度の講習（応急処置全般）

（救命入門コース・その他講習以外の講習修了者には修了証を発行）