

# 消防年報

令和2年度版



---

遠野市消防本部

# は じ め に

この消防年報は、令和2年度(2020年)中の活動概況等を収録したものです。広く消防・防災情報として住民の皆さんに提供することで、現況と課題を御理解いただくとともに、その推進について御協力をいただければ幸いです。

令和3年4月

遠野市消防本部

# 遠野消防早見ガイド

## 管内の概要

(令和3年4月1日現在)



面積 825.97 km<sup>2</sup>  
 人口 25,896人  
 世帯数 10,716戸

## 総務

(令和3年4月1日現在)



署所 員数 消防団員数

消防本部 1  
 消防署 1  
 出張所 1



定数 53人  
 実数 49人



定数 935人  
 実数 833人

## 施設

(令和3年4月1日現在)



防火対象物

1,125件



危険物施設

製造所 1件  
 貯蔵所 131件  
 取扱所 42件

## 警防

(令和2年1月1日～12月31日)

火災件数 10件

救急件数 1,145件

救助件数 8件



建物火災 5件  
 林野火災 5件  
 車両火災 1件  
 その他 2件



急病 697件  
 一般負傷 130件  
 交通事故 33件  
 その他 285件



交通事故 5件  
 水難事故 0件  
 建築物事故 0件  
 その他 3件

## 車両

(令和3年4月1日現在)

緊急車両

タンク車 1 指揮車 2  
 ポンプ車 3 資機材搬送車 1  
 救助工作車 1 広報車 3  
 救急車 3 多目的作業車 2



消防団車両

ポンプ車 15  
 積載車 52  
 広報車 1

# 目 次

概要		
1	遠野市のあらまし	1
2	世帯数及び人口の推移	2
3	消防の沿革	3
4	遠野市消防本部・署所所在地	10
総務		
1	遠野市消防本部組織図	13
2	主な行事	14
3	遠野市の決算状況	17
4	消防予算と世帯当たり及び人口1人当たりの消防予算	18
5	階級別・年齢別職員数	19
6	在職年数別消防職員数	19
7	職員の研修・資格取得状況	20
8	遠野市総合防災センター見学者数	21
予防		
1	建築同意	25
2	消防用設備等の規制	26
3	住宅用火災警報器	30
4	防火団体等の現況	31
5	危険物規制	33
6	産業保安規制	34
警防		
1	火災概況	39
2	救急業務の現況	45
3	救助業務の現況	53
4	管内の気象状況	57
消防団		
1	遠野市消防団組織及び分団配置図	65
2	階級別定員数	66
3	年齢別・階級別団員数	66
4	勤続年数別団員数	67
5	年別消防団員数	67
6	遠野市特別職の職員で非常勤のもの報酬及び費用弁償に関する条例	68
7	消防団協力事業所一覧	68
施設		
1	消防水利	73
2	消防本部車両配備状況	73
3	ヘリコプター離着陸場	74
4	消防防災通信施設状況	75
5	災害時要援護者通報関係システム	76
6	遠野市消防団車両配備状況	77
防災		
1	災害対策本部・警戒本部の設置状況	81
2	指定緊急避難場所と指定避難所	83
3	防災資機材倉庫	90
4	自主防災組織	94
5	防災教育	97

# 遠野市のあらし

## 1 遠野市の概況

本県を縦断する北上高地の中南部に位置し、内陸と沿岸を結ぶ交通と産業の結節点の要所にあり、標高1,917mの早池峰山を最高峰に、標高300m～700mの高原群が周囲を囲み、市域の中央部の遠野盆地に中心市街地を形成しています。

冷涼な気候と豊かな自然環境を生かした農林畜産業を基幹産業とし、米を中心に、野菜やホップ、葉たばこなどの農産物と畜産を組み合わせた複合経営がされており、日本一の乗用馬生産地として知られています。

四季が織り成す豊かで美しい広大な自然は、日本の原風景として全国の多くの人々に親しまれ、『遠野物語』に代表される歴史と文化を活かした観光・交流人口の拡大に取り組んでいます。

また、平成23年3月11日に発生した東日本大震災において、本市の地理的条件を生かし、官民一体となって取り組んだ後方支援活動は、災害復旧・復興支援における先駆的な取組として「遠野モデル」とも称され、全国、さらには海外からも高い評価と大きな注目を集めています。

## 2 面積及び位置

遠野市の面積 825.97Km<sup>2</sup>  
(東西38.5km・南北38.2km)  
遠野市の位置 東端(東経 141° 44' 46")  
西端(東経 141° 17' 58")  
南端(北緯 39° 11' 31")  
北端(北緯 39° 33' 30")

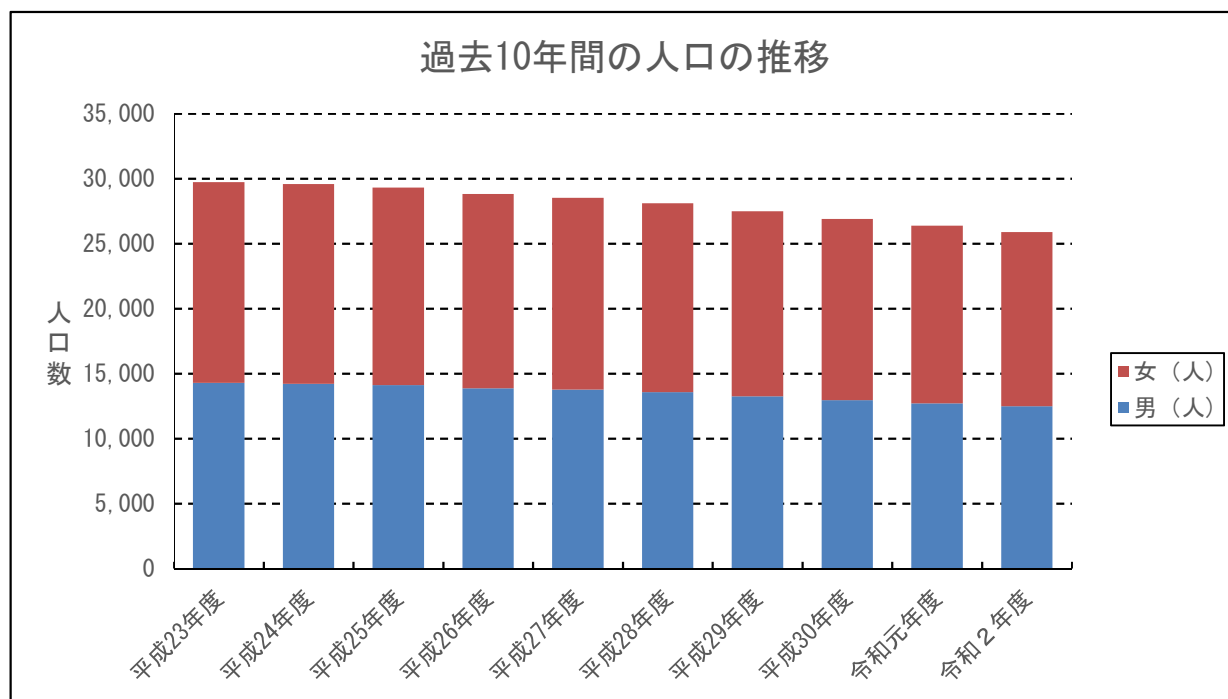
## 3 主要な交通路

JR釜石線  
(花巻市→**遠野市**→釜石市)  
国道107号  
(大船渡市→**遠野市**→由利本荘市)  
国道283号  
(釜石市→**遠野市**→花巻市)  
国道340号  
(陸前高田市→**遠野市**→八戸市)  
国道396号  
(**遠野市**→盛岡市)  
東北横断自動車道釜石秋田線  
(釜石市→**遠野市**→秋田市)

## 世帯数及び人口の推移

各年3月31日現在

	世帯数(戸)	総人口(人)	男(人)	女(人)	1km <sup>2</sup> 当たりの人口(人)
平成23年度	10,705	29,746	14,282	15,464	36.03
平成24年度	10,795	29,587	14,209	15,378	35.84
平成25年度	10,875	29,310	14,107	15,203	35.50
平成26年度	10,845	28,830	13,863	14,967	34.92
平成27年度	10,886	28,529	13,779	14,750	34.55
平成28年度	10,890	28,098	13,576	14,522	34.02
平成29年度	10,809	27,504	13,259	14,245	33.30
平成30年度	10,749	26,899	12,964	13,935	32.57
令和元年度	10,759	26,378	12,711	13,667	31.94
令和2年度	10,716	25,896	12,481	13,415	31.35



## 消 防 の 沿 革

昭和31年	11月	遠野市消防本部設置 初代消防長に瀨川長悦（事務取扱）が就任 水槽付消防ポンプ自動車 1 台を配置 職員 5 名配置
昭和34年	4月	遠野市消防署を設置 電話 119 番受付開始 職員 6 名配置
	7月	第 2 代消防長に市長村上順弥が就任
	11月	ジープ級消防ポンプ自動車 1 台を消防署に配置
昭和35年	4月	職員 2 名増員
昭和36年	2月	消防本部（消防署）庁舎落成 望楼（25m）新設
	4月	職員 2 名増員
昭和37年	4月	職員 1 名増員
昭和40年	2月	化学水槽付消防ポンプ自動車を消防署に配置
	4月	職員 2 名増員
	12月	消防ポンプ自動車 1 台を消防署に配置
昭和41年	10月	消防無線基地局、移動無線局各 1 基を設置
昭和42年	3月	第 3 代消防長に市長工藤千蔵（事務取扱）が就任
	4月	職員 2 名増員
	7月	岩手県総合防災訓練を実施（本市会場）
昭和43年	4月	職員 4 名増員
	6月	消防ポンプ自動車を消防署に配置（日本損害保険協会寄贈）
昭和44年	2月	消防ポンプ自動車を消防署に配置
	4月	職員 2 名増員
	10月	第 4 代消防長に堀切重五郎が就任
	12月	救急車 1 台購入 消防無線移動局 1 基新設 職員 23 名に増員
昭和45年	1月	救急業務開始
	5月	消防本部指令車を更新
	11月	消防無線移動局 1 基増設
昭和46年	6月	遠野地区消防事務組合庁舎建築工事着工（敷地面積 1,897 m <sup>2</sup> ）
昭和47年	2月	遠野地区消防事務組合庁舎完成（庁舎面積 757.58 m <sup>2</sup> ）
昭和48年	2月	消防ポンプ自動車 1 台購入
	4月	遠野地区消防事務組合発足（1 消防本部・1 消防署・1 分署） 管理者に遠野市長工藤千蔵、消防長に堀切重五郎が就任 消防職員 36 名（新採用 11 名）
	6月	宮守分署に救急自動車（2B 型）を配置
	7月	遠野消防署宮守分署庁舎建築工事着工（敷地面積 550.00 m <sup>2</sup> ）

	8月	職員2名増員（消防職員38名）
	11月	遠野消防署宮守分署庁舎完成（庁舎面積211.90㎡）
	12月	宮守分署業務開始 職員9名・消防ポンプ自動車1台・救急自動車（2B型） 無線基地局1基・移動局2基
昭和49年	3月	職員定数条例を38名とする（消防吏員36外）
	4月	職員4名増員（消防職員42名）
昭和50年	3月	消防本部2課4係に改組 総務課（庶務係・経理係） 消防課（予防係・警防係）
	4月	第2代消防長に市長工藤千蔵（消防長事務取扱）が就任 職員1名増員（消防職員43名）
	9月	遠野消防署に救急自動車（2B型）を更新配置
	10月	第3代消防長に瀬川権太郎が就任
昭和51年	9月	消防本部に広報車を配置（日本防火協会寄贈）
昭和52年	4月	職員1名増員（消防職員44名）
昭和53年	10月	消防本部に防火広報車を配置（日本防火協会寄贈）
昭和54年	3月	職員定数条例を42名とする（消防吏員41外）
	4月	職員4名採用
	10月	職員定数条例を44名とする（消防吏員43外）
昭和55年	4月	第4代消防長に三嶋敏明が就任 職員3名採用
	8月	消防本部に司令車を更新配置
	12月	岩手県防災行政無線完成、消防本部に端末局設置 職員定数条例を46名とする（消防吏員45外）
昭和56年	4月	第5代消防長に遠野市助役及川増雄（消防長事務取扱）が就任 職員2名採用
昭和57年	4月	第2代管理者に遠野市長小原正巳が就任 職員2名採用
	7月	第6代消防長（消防長心得）に菊池 信が就任
	8月	遠野消防署に水槽付消防ポンプ自動車（Ⅱ型）を更新配置
昭和58年	8月	第7代消防長に遠野市助役梅田収得（消防長事務取扱）が就任 宮守分署に救急車（2B型）を更新配置
昭和59年	4月	第8代消防長に菊池 勉が就任
	7月	職員3名採用
	8月	消防本部に広報車を更新配置
昭和60年	9月	消防本部に査察広報車を更新配置
昭和61年	3月	遠野消防署に救急車（2B型）を更新配置
	6月	第9代消防長に千葉富三が就任
昭和61年	9月	遠野消防署に消防ポンプ自動車1台（BD-I型）を更新配置
昭和63年	3月	遠野地区消防事務組合本部設置15周年記念式典
	4月	当直勤務3部制を実施
	11月	自治体消防制度40周年記念誌 遠野郷消防総監「絆」発行



平成元年	4月	第10代消防長に山蔭敬二が就任 消防緊急情報システム（同報系）、災害弱者緊急通報システム設置 職員1名採用
平成2年	4月	職員1名採用（消防職員45名）
平成3年	4月	第11代消防長に佐々木一彦が就任 職員1名採用（消防職員45名） 消防本部に消防次長職を設置
	6月	消防本部の防火広報車を更新配置
	11月	遠野消防署の査察広報車を更新配置
	12月	宮守分署に消防ポンプ自動車（CD-I型）を更新配置
平成4年	3月	消防指揮車を配置
	4月	第12代消防長に佐々木光一が就任 職員1名採用（消防職員45名）
	6月	職員定数条例を47人とする。 （消防吏員46人・消防吏員以外の消防職員1人）
平成5年	2月	患者監視装置を救急車（遠野）に搭載（救急業務高度化推進）
	4月	職員1名増員（職員2名採用・消防職員47名）
	9月	消防本部災害活動組織を明確化し災害時の体制を強化
	10月	職員定数条例を48人とする （消防吏員47人・消防吏員以外の消防職員1人） （財）日本消防協会より山間地仕様救急車受納、宮守分署に配置
	11月	患者監視装置を救急車（宮守）に搭載（救急業務高度化推進）
	12月	消防署に消防無線車（現場指揮隊）を配置
平成6年	4月	第3代管理者に遠野市長菊池 正が就任 第13代消防長遠野市助役中居健雄（消防長事務取扱）が就任 職員1名増員（職員1名採用・消防職員48名）
	5月	救急救命士資格取得1名
	7月	職員定数条例を49人とする。 （消防吏員47人・消防吏員以外の消防職員1人）
	8月	消防本部に災害時現場指揮所 多数傷病者の収容を目的としたエアーテントを配備
	9月	遠野消防署に消防ポンプ自動車1台（CD-I型）を更新配置
	10月	消防本部に指揮支援用司令広報車を配置
平成7年	3月	応急救護処置普及資器材を整備し、住民の救急指導の促進 自動心マッサージ機等を装備し、応急処置9項目の完全実施を図る
	4月	第14代消防長に田代春男が就任 職員1名増員（職員3名採用・消防職員49名）
	5月	救急救命士資格取得1名
	9月	平成7年度岩手県総合防災訓練（会場：遠野市）
	10月	緊急消防援助隊組織に編入（消火部隊）
平成8年	4月	遠野消防署に高規格救急車を配置・救急救命士による高度救急隊運用開始
	5月	救急救命士資格取得1名

	9月	宮守分署一部改築工事完了
	10月	職員定数条例を51人とする。 (消防吏員50人・消防吏員以外の消防職員1人)
		平成8年遠野市総合防災訓練
平成9年	4月	職員1名増員(職員1名採用・宮守村派遣職員1名任用・消防職員50人)
	9月	職員定数条例を52人とする。 (消防吏員51人・消防吏員以外の消防職員1人)
平成10年	1月	救助工作車(Ⅱ型)を導入
	4月	職員2名増員(職員2名採用・消防職員52名) 遠野消防署に救助工作車を配備、運用開始 岩手県防災航空隊へ職員1名派遣
	6月	自治体消防制度50周年記念誌「愛郷」発行
	10月	職員定数条例を53人とする。 (消防吏員52人・消防吏員以外の消防職員1人)
平成11年	3月	宮守分署に指揮広報車を配置
	4月	第15代消防長に菊池 年が就任 職員1名増員(職員1名採用・消防職員53名)
平成11年	5月	救急救命士資格取得1名
	6月	災害弱者緊急通報システムセンター装置更新
	10月	遠野消防署に水槽付消防ポンプ自動車(Ⅱ型)を更新配置
平成12年	4月	消防本部2課5係 遠野消防署3係に改組 総務課(庶務係・消防係) 消防課(警防係・予防係・保安指導係) 遠野消防署(警防係・予防係・救急救助係) 職員1名採用
	5月	救急救命士資格取得1名
平成13年	3月	宮守分署に高規格救急車を配置・運用開始
	4月	第16代消防長に白金久四郎が就任
	5月	救急救命士資格取得1名
平成14年	1月	平成13年度1.17合同防災訓練(会場:遠野市)
	4月	第4代管理者に遠野市長本田敏秋が就任 第17代消防長に松本武則(消防長心得)が就任 職員1名採用
平成15年	2月	遠野消防署に消防ポンプ自動車(CD-I型)を更新配置
	4月	第18代消防長に照井公一が就任 職員2名採用 遠野市の機構改革に合わせて消防本部総務課庶務係を総務係に改め、 消防課保安指導係を廃止する 遠野地区消防事務組合発足30周年
	7月	遠野地区消防事務組合発足30周年記念式典
平成16年	3月	遠野消防署に非常用救急車を更新し高規格救急車を配置
	4月	職員1名採用

	11月	遠野消防署に査察広報車を更新配置 救急救命士資格取得 1名
平成17年	3月	遠野消防署に消防ポンプ自動車(CD-I型)を更新配置
	4月	第19代消防長に菊池長一郎が就任 職員 1名採用
	8月	第34回全国消防救助技術大会ロープ登はんの部出場(消防副士長 齋藤武男)
	9月	消防事務組合解散
	10月	遠野市と宮守村が合併し遠野市となる。 遠野市消防本部発足(1消防本部、1消防署、1出張所) 消防総務課 2係(総務係・防災係) 保安施設課 2係(保安情報係・施設管理係) 遠野消防署 3係(予防係・警防係・消防団係)
	11月	遠野市消防団が遠野市遠野消防団、宮守村消防団が遠野市宮守消防団となる 携帯電話119番直接受信方式運用開始
平成18年	4月	岩手県から産業保安に関することの権限を委譲される。
	5月	救急救命士資格取得 1名
	6月	国民保護法に関する遠野市条例が制定される。
	12月	第1回遠野市国民保護協議会
平成19年	3月	仙人峠道路供用開始に伴う3消防本部合同防災訓練 遠野市遠野消防団・宮守消防団団旗返納式
	4月	第2代消防長に菊池 守が就任 職員 1名採用 消防本部内に遠野市防災センター整備室が設置される。 岩手県防災航空隊に職員 1名派遣 遠野市遠野消防団、遠野市宮守消防団が統合し遠野市消防団となる。 遠野市消防団第1代団長に細川 巖が就任
	6月	遠野市消防団結団式
	9月	岩手県総合防災訓練(主会場:遠野市)
	11月	三陸地域地震災害後方支援拠点施設整備推進協議会が設立される。
平成20年	1月	宮守出張所に消防ポンプ自動車(CD-I型)を更新配置
	3月	遠野消防署に防火広報車を更新配置
	4月	職員 2名採用
	5月	救急救命士資格取得 1名
	8月	第37回全国消防救助技術大会ロープ応用登はんの部出場 (消防副士長 菊池丈文、消防士 菊池伸行)
平成21年	4月	第3代消防長に奥寺啓蔵が就任 職員 3名採用(うち救急救命士資格取得者 1名)
	5月	救急救命士資格取得 1名
平成22年	1月	遠野市消防団機能別分団市役所班を発足
	4月	職員 4名採用 岩手県消防学校教官として職員 1名派遣
平成23年	4月	遠野市消防本部庁舎建築工事着工(敷地面積 12,964.04m <sup>2</sup> )

		職員 1 名採用
	5 月	救急救命士資格取得 2 名 第 4 代消防長に千葉一見が就任 第 2 代遠野市消防団長に井手 純が就任
	10 月	高規格救急車を更新配置
平成24年	3 月	遠野市消防本部庁舎完成 (床面積：庁舎棟2,264.74㎡、訓練棟 A 605.88㎡、訓練棟 B 317.65㎡)
	4 月	職員 2 名採用
	5 月	救急救命士資格取得 1 名
	7 月	遠野市総合防災センター落成式
	11 月	遠野消防署に指揮車を更新配置
平成25年	4 月	第 5 代消防長に谷地孝敏が就任 職員 4 名採用 岩手県防災航空隊に職員 1 名派遣
	5 月	救急救命士資格取得 1 名
	8 月	第42回全国消防救助技術大会はしご登はんの部出場 (消防士 堀切翔人)
平成26年	3 月	旧消防庁舎跡地に新張地区コミュニティ消防センターが落成 遠野市防災基本条例制定 救急救命士資格取得 1 名
	4 月	職員 4 名採用
	9 月	救命士追加講習受講 4 名 (血糖測定、ブドウ糖投与等)
	11 月	救命士追加講習受講 3 名 (ビデオ硬性挿管用喉頭鏡)
	12 月	救命士追加講習受講 2 名 (ビデオ硬性挿管用喉頭鏡)
		日本消防協会から消防団車両が寄贈される
平成27年	3 月	敷地内に遠野市後方支援資料館が開所 消防救急デジタル無線システム運用開始 救急救命士資格取得 1 名
	4 月	第 6 代消防長に小時田光行が就任 第 3 代遠野市消防団長に松田克之が就任 職員男性 2 名、女性 2 名採用 (うち救急救命士資格取得者 1 名)
	8 月	第44回全国消防救助技術大会ロープ応用登はんの部出場 (消防士 山口裕毅、消防士 佐藤貴幸)
	10 月	救命士追加講習受講 4 名 (血糖測定、ブドウ糖投与等) 救命士追加講習受講 3 名 (ビデオ硬性挿管用喉頭鏡)
	11 月	救命士追加講習受講 3 名 (ビデオ硬性挿管用喉頭鏡)
平成28年	1 月	株式会社オノデラサインから車両が寄贈される
	3 月	救急救命士資格取得 1 名
	8 月	第45回全国消防救助技術大会はしご登はんの部出場 (消防士 小水内晶紘) 救命士追加講習受講 4 名 (血糖測定、ブドウ糖投与等)
	10 月	全国消防操法大会出場 遠野市消防団第 9 分団第 2 部
平成29年	3 月	救急救命士資格取得 1 名
	4 月	職員 1 名採用

	8月	第46回全国消防救助技術大会ロープ応用登はんの部出場 (消防副士長 山口裕毅、消防副士長 中居拓麻)
	10月	宮守出張所に高規格救急車を更新配置
平成30年	3月	救急救命士資格取得 1名
	4月	岩手県防災航空隊に職員 1名派遣
平成31年	3月	救急救命士資格取得 1名
	4月	第7代消防長に菊池久人が就任 職員 1名採用
令和2年	3月	救急救命士資格取得 1名
	4月	第8代消防長に三松丈宏が就任 職員 2名採用
令和3年	3月	救急救命士資格取得 1名

**遠野市消防本部・署所所在地**



遠野市総合防災センター  
 遠野市消防本部・遠野消防署  
 〒028-0501 遠野市青笹町糠前 10-46  
 TEL 0198 (62) 2119  
 FAX 0198 (62) 2271



宮守出張所  
 〒028-0304 遠野市宮守町下宮守 29-73-1  
 TEL 0198 (62) 2119 ※消防本部から転送します。  
 FAX 0198 (67) 2037





# 総務

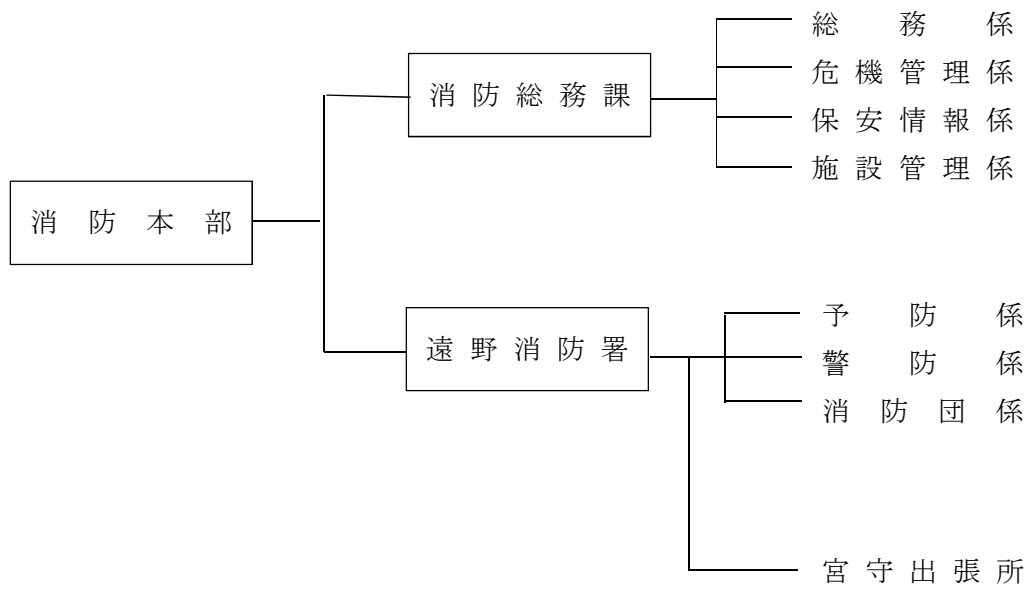


庁舎外観





# 1 遠野市消防本部組織図



## 2 令和2年度中の主な行事・研修等

年月	日	行事・研修等	場所等
元年			
4月	1日	消防本部辞令交付式	市総合防災センター
	2日	消防団辞令交付式	市総合防災センター
	6日	第66期消防職員初任教育 入校式	県消防学校
	9日	岩手県消防長会 4月定例会	盛岡市
	10日	山火事防止普及啓発パレード	市内
	11日	岩手県消防長会 4月定例会	盛岡市
	12日	県婦人消防連絡協議会 役員会・総会	県消防学校
	13日	遠野市幼年消防クラブ総会	子育て支援センター
	21日	優良少年消防クラブ表彰伝達式	宮守小学校
5月	25日	救急救命士就業前研修 ～6/19	県立遠野病院
	27日	防災体制の共有等に係る連絡調整会議	市総合防災センター
		道の駅遠野風の丘資機材備蓄に係る協議	市総合防災センター
	28日	避難所における新型コロナウイルス対策検討会	青笹地区センター
6月	5日	早池峰山遭難救急救助合同訓練	早池峰山
	12日	早池峰山遭難救急救助合同訓練	早池峰山
	19日	消防表彰審査会	市総合防災センター
		消防団再編検討委員会	市総合防災センター
	24日	火災・災害等即報に関する情報伝達訓練	市総合防災センター
	25日	救助訓練消防長査閲	市総合防災センター
		消防団幹部会議	市総合防災センター
7月	7日	岩手県消防学校校友会定例会	県消防学校
	9日	遠野市食育推進ネットワーク会議	ばすぽる
	29日	消防団幹部会議	市総合防災センター
	30日	ハラスメント研修会	遠野市役所本庁舎
		遠野ダム放流に係る事前説明会	市総合防災センター
	31日	沿岸消防本部共同運用作業チーム会議	大船渡市

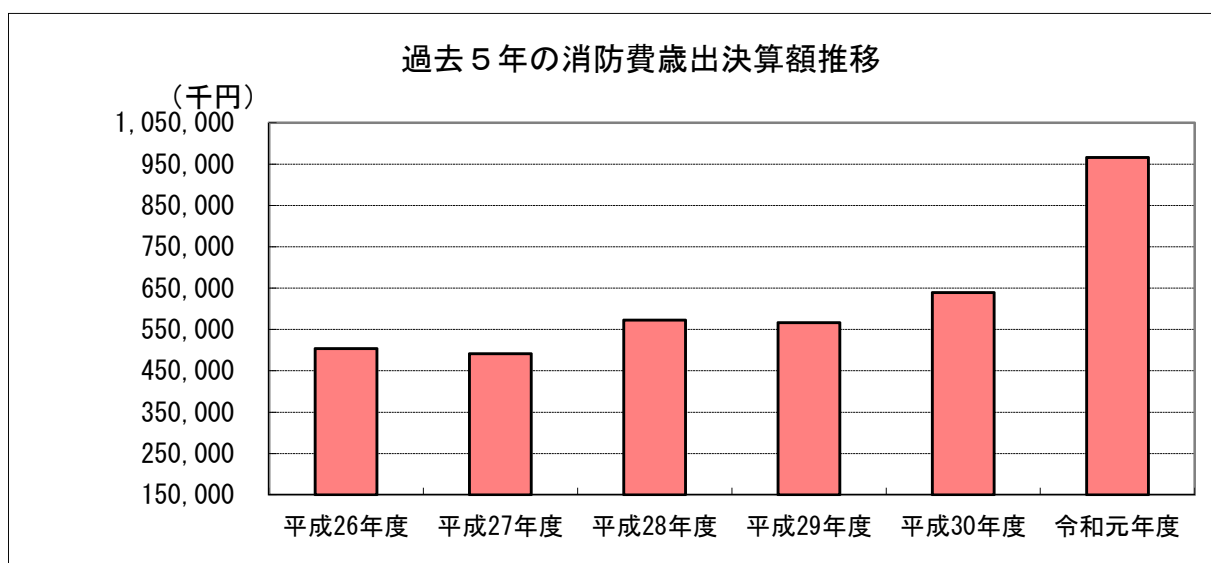
年月	日	行事・研修等	場所等
2年			
8月	5日	岩手県消防学校ポンプ操法講師派遣	県消防学校
	6日	県立遠野緑峰高等学校生インターンシップ ～7日	市総合防災センター
	7日	警防担当課長会議 消防本部内伝講会	盛岡消防本部 市総合防災センター
	19日	遠野市婦人消防協力隊幹部会議	市総合防災センター
	20日	ハラスメント研修会	遠野市役所本庁舎
	21日	遠野市防災会議	遠野市役所本庁舎
	22日	遠野市少年消防クラブ防火野球大会	市営球場
	25日	第38回遠野市児童生徒防火作品コンクールポスターの部審査会	市総合防災センター
	27日	岩手県消防長会8月臨時会	盛岡消防本部
	28日	緊急消防援助隊岩手県大隊研修会	県消防学校
9月	4日	消防職員委員会	市総合防災センター
	17日	ハラスメント研修会	遠野市役所本庁舎
	24日	消防殉職者慰霊祭 消防団三役会議	盛岡市岩手県公会堂 市総合防災センター
	25日	違反是正事例研究会	盛岡消防本部
	29日	救急車同乗実習 ～30日 防火作品コンクールポスターの部表彰	市総合防災センター 遠野東中学校
10月	2日	遠野市消防表彰審査会	市総合防災センター
	6日	第66期消防職員初任教育 卒業式 岩手県消防長会10月定例会	県消防学校 盛岡消防本部
	18日	宮守地区指定避難所開設訓練	宮守地区
	21日	消防団幹部会議	市総合防災センター
	22日	東北電力ネットワークによる消防職員研修会	市総合防災センター
	25日	消防団初任教育	市総合防災センター
	28日	土淵町避難所開設訓練	土淵町
	29日	沿岸消防本部指令業務共同運用検討会	大船渡市
11月	5日	附馬牛町避難所開設訓練	附馬牛町
	10日	危険物運搬車両路上検査	市総合防災センター
	9日	令和2年秋季全国火災予防運動 ～15日	市内
	15日	遠野市婦人消防協力隊幹部研修	市総合防災センター
	18日	消防ポンプ自動車配置式	市総合防災センター
	21日	鱒沢地区避難所開設訓練	鱒沢地区

年月	日	行事・研修等	場所等
2年			
12月	1日	安全運転合同研修会	遠野ドライビングスクール
	2日	車両破壊訓練	遠野車輛
	3日	消防団本部・幹部会議 第23回消防救助シンポジウム（WEB参加）	市総合防災センター 市総合防災センター
	4日	車両破壊訓練	小井口自動車工業
	11日	遠野市婦人消防協力隊幹部会議	市総合防災センター
	23日	遠野市後方支援資料館改修工事 ～3/7	市総合防災センター
	28日	仕事納めの式	市総合防災センター
3年			
1月	4日	仕事始めの式	市総合防災センター
	10日	令和3年遠野市消防出初式	市民センター
	24日	文化財防火デー消防訓練	上郷町平倉観音
	28日	第29回全国救急隊員シンポジウム（WEB参加） ～29日	市総合防災センター
	29日	消防団本部長研修	市総合防災センター
2月	3日	令和2年度岩手県都市優良職員表彰式	盛岡グランドホテル
	10日	岩手県消防指令センター共同運用化検討委員会作業部会	盛岡消防本部
	14日	第44回岩手県消防職員意見発表会	アートホテル盛岡
	24日	小峠トンネルモニタ盤点検及び非常警報設備通報試験	小峠トンネル
	25日	赤羽トンネルモニタ盤点検及び非常警報設備通報試験	赤羽トンネル
3月	1日	令和3年春季全国火災予防運動 ～7日	市内
	8日	防火作品コンクール書道の部表彰式 防火作品コンクール書道の部表彰式	遠野東中学校 遠野北小学校
	10日	令和2年度永年勤続功労者表彰伝達式	市総合防災センター
	15日	災害警戒本部設置時の対応に係る消防本部内研修	市総合防災センター
	17日	婦人消防協力隊役員会	市総合防災センター
	19日	消防本部内伝講会	市総合防災センター
	24日	岩手県危険物安全協会連合会	アートホテル盛岡

### 3 遠野市の決算状況

(単位：千円)

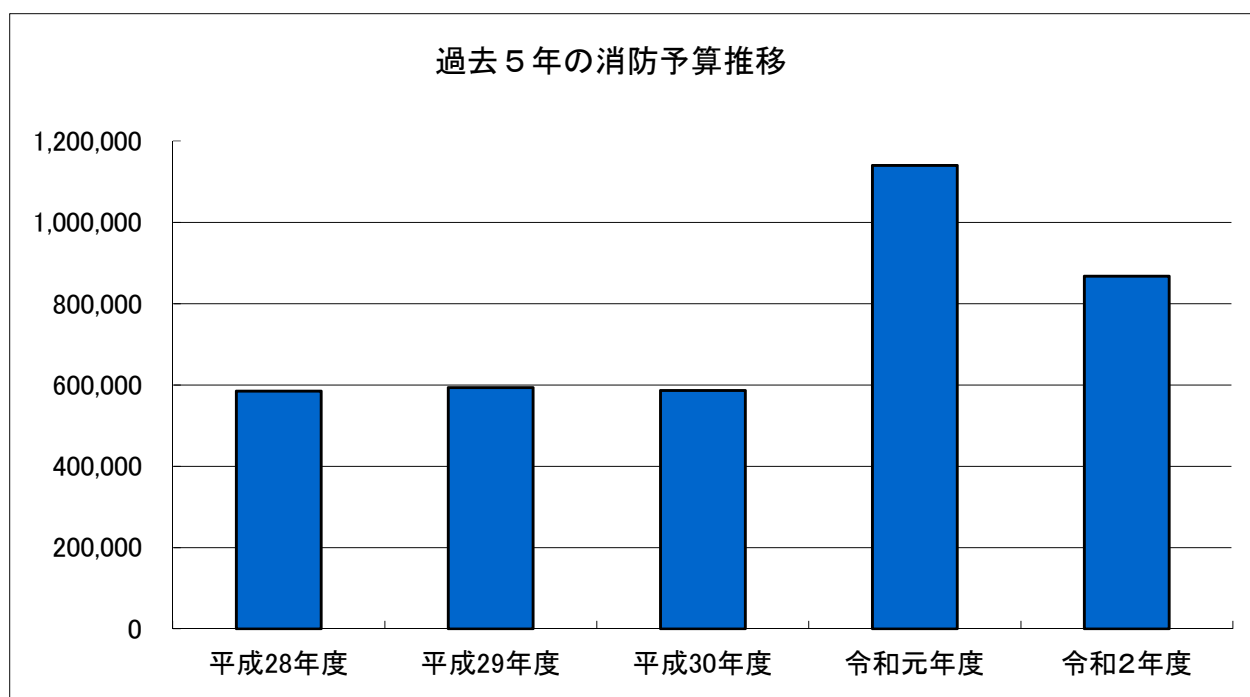
区 分	一般会計歳出決算額		一般会計決算額 と消防費の割合	住民1人あたりの 消防費決算額	消防費に係る 基準財政需要額
		うち消防費 歳出決算額			
平成26年度	18,220,583	503,890	2.8%	17	569,050
平成27年度	21,478,694	491,385	2.3%	17	574,571
平成28年度	19,505,210	573,022	2.9%	20	556,989
平成29年度	19,709,171	566,572	2.9%	21	555,079
平成30年度	18,160,911	639,159	3.5%	24	555,079
令和元年度	18,731,673	966,461	5.2%	37	553,440



#### 4 消防予算と世帯当たり及び人口1人当たりの消防予算

(単位：千円)

区 分	消防予算	住民一人当たり	1世帯当たり	1日当たり
平成28年度	585,120	21	54	1,603
平成29年度	593,538	22	55	1,626
平成30年度	586,666	22	55	1,607
令和元年度	1,139,884	43	106	3,123
令和2年度	867,440	33	81	2,377



階級別・年齢別職員数

令和3年3月31日現在

階級別 年齢別	消防司令長	消防司令	消防司令補	消防士長	消防副士長	消防士	事務吏員	合計
20歳未満						1		1
20歳以上 25歳未満						5		5
25歳以上 30歳未満					2	5		7
30歳以上 35歳未満					13			13
35歳以上 40歳未満				4				4
40歳以上 45歳未満			3	4				7
45歳以上 50歳未満			5					5
50歳以上 55歳未満			1	1				2
55歳以上 60歳未満	1	3	4					8
60歳以上								
人員	1	3	13	9	15	11	0	52

在職年数別消防職員数

令和3年3月31日現在

階級別 在職年数	消防司令長	消防司令	消防司令補	消防士長	消防副士長	消防士	事務吏員	合計
5年未満						4		4
5年以上 10年未満					5	7		12
10年以上 15年未満					10			10
15年以上 20年未満				4				4
20年以上 25年未満			1	4				5
25年以上 30年未満			7	1				8
30年以上	1	3	5					9
人員	1	3	13	9	15	11	0	52

7 令和2年度職員研修・資格取得状況

区分		研修（実施）期間	受講者数	受講者 総数	
消 防 大 学 校	幹部科	—	—	2	
	警防科	—	—	2	
	予防科	—	—	2	
	火災調査科	—	—	2	
岩 手 県 消 防 学 校	初任教育	4/8 ~ 10/8	2	52	
	幹部教育	初級幹部科	—	—	11
		中級幹部科	12/7 ~ 12/18	1	13 ※
		上級幹部科	12/21 ~ 12/24	1	7
	専科教育	警防科（隔年）	—	—	5
		予防総合科（隔年）	—	—	5
		火災調査科	10/13 ~ 10/28	1	16
		救急科	1/18 ~ 3/12	2	44
		救助科	10/14 ~ 11/18	2	41
		特殊災害科（隔年）	—	—	3
東 京 救 急 研 修 所 他	救急救命士養成課程研修	9/4 ~ 3/11	1	21	
	指導救命士養成研修	—	—	1	
岩 手 医 科 大 学 等	救急救命士気管挿管実習(30症例)	2/24 ~ 4/14	1	17	
	救急救命士追加講習 (血糖測定、ブドウ糖投与等)	—	—	10	
		—	—		
	救急救命士追加講習 (ビデオ硬性挿管用喉頭鏡)	—	—	12	
—		—			
協 働 基 準 会	玉掛技能講習	6/22 ~ 6/24	2	49	
	小型移動式クレーン運転技能講習	8/19 ~ 8/21	2	40	
	小型車両系建設機械特別教育	9/23 ~ 9/24	1	16	
協 無 日 会 線 本	第1級陸上特殊無線技士	—	—	3	
そ の 他	大型自動車運転免許	—	—	35	
	中型自動車運転免許	—	—	10	

※ 平成29年度から初級と中級が統合し初中級幹部科となったため、それぞれの総数に加えています。



## 8 遠野市総合防災センター利用者数

令和3年3月31日現在 単位(人)

年 月	施設見学	防災講話	救急講習	火災予防 訓練	その他の 施設利用	利用者数	市 内	県 内	県 外	資料館 来館者
H28年度	1,443	331	443	269	4,069	6,555	3,852	1,585	849	2,466
H29年度	1,453	189	254	196	3,081	5,173	334	521	826	1,679
H30年度	861	0	136	4	4,070	5,071	3,614	781	515	1,369
R元年度	1,033	60	111	50	2,028	3,282	377	215	772	1,364
R2年4月	0	0	0	0	92	92	8	0	0	8
R2年5月	0	0	0	0	32	32	0	0	0	0
R2年6月	20	0	0	0	65	85	58	6	8	72
R2年7月	15	0	1	0	192	208	16	9	1	26
R2年8月	50	0	0	78	74	202	69	4	34	107
R2年9月	0	0	0	0	10	10	12	10	4	26
R2年10月	30	0	0	0	112	142	45	46	13	104
R2年11月	95	0	0	0	11	106	18	61	13	92
R2年12月	0	0	0	0	47	47	34	1	19	54
R3年1月	0	0	4	0	27	31	0	0	0	0
R3年2月	4	0	12	0	7	23	0	0	3	3
R3年3月	27	0	4	0	56	87	45	19	16	80
R2年度計	241	0	21	78	725	1,065	305	156	111	572
過去5年 合計	5,031	580	965	597	13,973	21,146	8,482	3,258	3,073	7,450





# 予 防



令和2年度全国春季火災予防運動（遠野市防火PR駅伝）

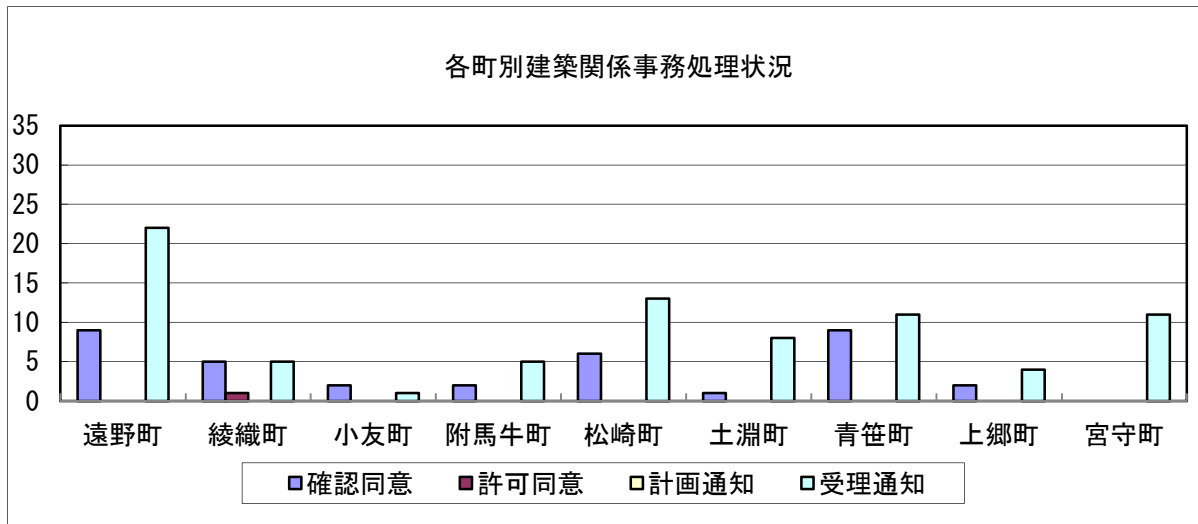


# 1 建築同意

## (1) 各町別建築関係事務処理状況（令和2年度）

（単位：件）

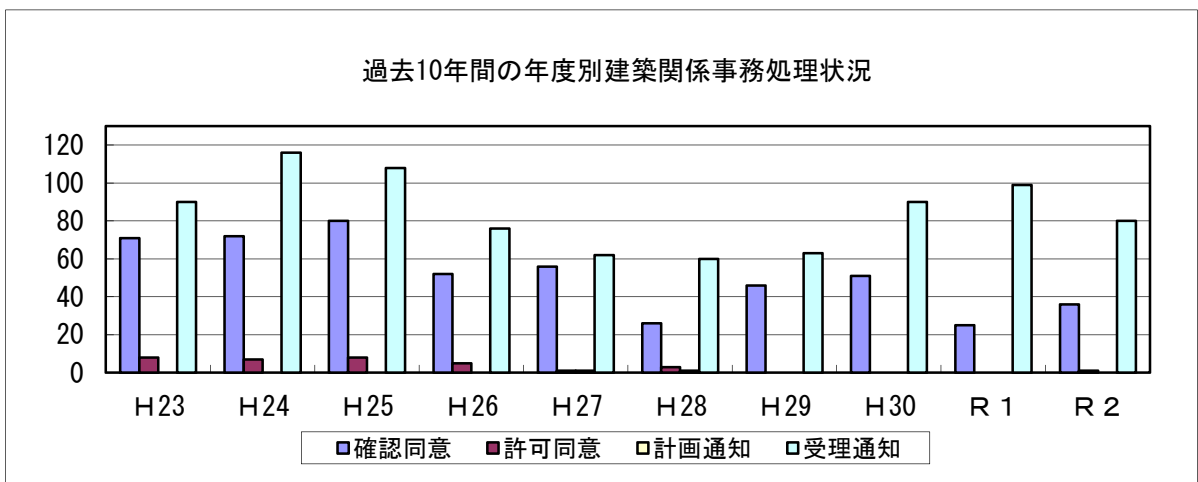
区分	遠野町	綾織町	小友町	附馬牛町	松崎町	土淵町	青笹町	上郷町	宮守町	合計
確認同意	9	5	2	2	6	1	9	2	0	36
許可同意		1								1
計画通知										0
受理通知	22	5	1	5	13	8	11	4	11	80



## (2) 過去10年間の年度別建築関係事務処理状況

（単位：件）

年度	H23	H24	H25	H26	H27	H28	H29	H30	R 1	R 2
確認同意	71	72	80	52	56	26	46	51	25	36
許可同意	8	7	8	5	1	3				1
計画通知					1	1				
受理通知	90	116	108	76	62	60	63	90	99	80



## 2 消防用設備等の規制

### (1) 防火対象物数の状況及び査察状況

令和3年3月31日現在

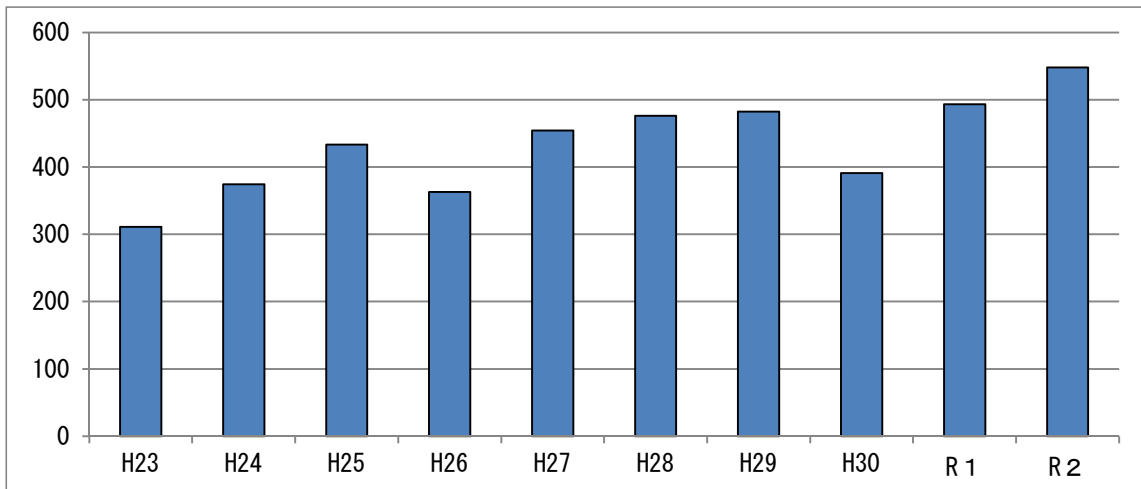
		平成30年度		令和元年度		令和2年度		
		対象物数	査察件数	対象物数	査察件数	対象物数	査察件数	
1	イ 劇場・映画館・観覧場	3	2	3	3	3	3	
	ロ 公会堂・集会場	29	26	30	24	30	24	
2	イ キャバレー・ナイトクラブ等							
	ロ 遊技場・ダンスホール	4	0	4	4	3	3	
	ハ 性風俗関連特殊営業を営む店舗等							
	ニ カラオケボックス等	1	0	1	1	2	2	
3	イ 待合・料理店等	2	0	2	2	2	2	
	ロ 飲食店	30	27	30	28	27	16	
4	百貨店・マーケット等	57	50	57	47	50	48	
5	イ 旅館・ホテル・宿泊所	26	29	26	31	25	23	
	ロ 寄宿舎・共同住宅・下宿	129	99	129	112	125	65	
6	イ	(1) 病院（療養病床又は一般病床を有する等）	3	3	3	3	3	3
		(2) 診療所（4人以上の入院施設を有する等）						
		(3) 病院、診療所等（入院施設を有する）	1	0	1	0		
		(4) 診療所等（入院施設を有しない）	16	7	16	14	16	14
	ロ	(1) 老人ホーム等	14	15	14	14	13	13
		(2) 救護施設						
		(3) 乳児院						
	ハ	(4) 障がい児入所施設						
		(5) 障がい者支援施設	1	1	1	1	1	1
		(1) 老人デイサービスセンター等	11	12	11	12	9	9
(2) 更生施設								
(3) 助産施設、保育所等		11	8	11	8	13	11	
ニ	(4) 児童発達支援センター等					2	2	
	(5) 身体障がい者福祉センター等	5	0	5	5	8	7	
	幼稚園・特別支援学校等	2	2	2	2	1	1	
7	小・中・高・専・大各学校	44	44	44	44	44	44	
8	図書館・博物館・美術館	23	18	23	12	23	23	
9	イ 公衆浴場・蒸気浴場・熱気浴場等							
	ロ イに掲げる以外の公衆浴場	1	0	1	1	1	1	
10	車両の停車場・船舶、航空機の発着場	1	0	1	1	1	1	
11	神社・寺院・教会等	38	37	38	22	38	19	
12	イ 工場・作業場	216	131	216	173	185	153	
	ロ 映画スタジオ・テレビスタジオ	1	1	1	1	1	1	
13	イ 自動車車庫・駐車場	32	9	32	15	25	17	
	ロ 飛行機の格納車庫							
14	倉庫	159	57	159	102	142	83	
15	全各号に該当しない事業場	220	90	220	137	212	106	
16	イ 特定防火対象物が存在する複合用途	116	144	116	104	98	89	
	ロ 特定防火対象物が存在しない複合用途	24	6	24	13	20	10	
17	重要文化財等（150㎡以下も含む）	2	2	2	2	2	2	
18	アーケード（延長50m以上）							
合 計		1,222	820	1,223	938	1,125	796	

(2) 消防用設備等点検結果報告状況

令別表区分		防火対象物	消防用設備等点検結果報告状況				
			施設棟数	平成30年度	令和元年度	令和2年度	
特定 防火 対象 物	1	イ 劇場・映画館・観覧場	3	3	3	3	
		ロ 公会堂・集会場	30	30	32	29	
	2	イ キャバレー・ナイトクラブ等					
		ロ 遊技場・ダンスホール	3	3	4	3	
		ハ 性風俗関連特殊営業を営む店舗等					
		ニ カラオケボックス等	2		2	2	
	3	イ 待合・料理店等	2		1	1	
		ロ 飲食店	27	16	14	21	
	4	百貨店・マーケット等	50	43	39	38	
	5	イ 旅館・ホテル・宿泊所	25	11	14	10	
	6	イ	(1) 病院（療養病床又は一般病床を有する等）	3	3	9	9
			(2) 診療所（4人以上の入院施設を有する等）				
			(3) 病院、診療所等（入院施設を有する）		1	2	
			(4) 診療所等（入院施設を有しない）	16	11	12	14
		ロ	(1) 老人ホーム等	13	13	14	10
			(2) 救護施設				
			(3) 乳児院				
			(4) 障がい児入所施設				
			(5) 障がい者支援施設	1	1	1	1
		ハ	(1) 老人デイサービスセンター等	9	7		12
			(2) 更生施設				
			(3) 助産施設、保育所等	13	13	26	25
			(4) 児童発達支援センター等	2			2
			(5) 身体障がい者福祉センター等	8	2	5	5
		ニ 幼稚園・特別支援学校等	1		2	2	
		9	イ 公衆浴場・蒸気浴場・熱気浴場等				
16		イ 特定防火対象物が存在する複合用途	98	50	54	74	
小 計		306	207	234	261		
非 特定 防火 対象 物	5	ロ 寄宿舍・共同住宅・下宿	125	21	28	39	
		小・中・高・専・大各学校	44	3	18	3	
	8	図書館・博物館・美術館	23	21	31	23	
	9	ロ イに掲げる以外の公衆浴場	1		1	1	
		車両の停車場・船舶、航空機の発着場	1	1			
	11	神社・寺院・教会	38	8	8	8	
	12	イ 工場・作業場	185	49	72	70	
		ロ 映画スタジオ・テレビスタジオ	1		1		
	13	イ 自動車車庫・駐車場	25	6	6	7	
		ロ 飛行機の格納庫					
	14	倉庫	142	16	27	26	
	15	全各号に該当しない事業所	212	51	63	102	
	16	ロ 特定防火対象物が存在しない複合用途	20	6	2	4	
	17	重要文化財等(150㎡以下も含む)	2	2	2	4	
	18	アーケード(延長50m以上)					
	小 計		819	184	259	287	
	合 計		1,125	391	493	548	

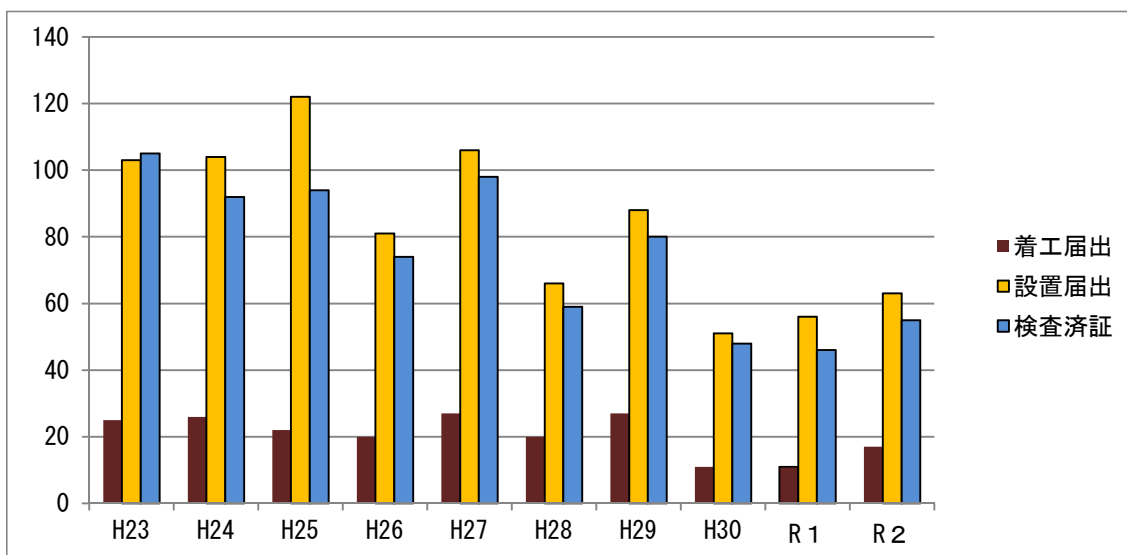
(3) 過去10年間の消防用設備等点検結果報告状況

年度	H23	H24	H25	H26	H27	H28	H29	H30	R 1	R 2
報告数	311	374	433	363	454	476	482	391	493	548



(4) 過去10年間の消防用設備等の着工・設置と検査済証交付状況

年度	H23	H24	H25	H26	H27	H28	H29	H30	R 1	R 2
着工届出	25	26	22	20	27	20	27	11	11	17
設置届出	103	104	122	81	106	66	88	51	56	63
検査済証	105	92	94	74	98	59	80	48	46	55





## (5) 消防用設備等の設置状況

令和2年度消防用設備等の届出・検査状況

(単位：件)

設 備 種 類		着 工 届	設 置 届	検 査
消 火 設 備	消火器		12	10
	屋内消火栓	1	1	1
	パッケージ型消火設備			
	スプリンクラー設備	2	2	2
	ハロゲン化物消火設備			
	粉末消火設備			
	屋外消火栓設備			
	不活性ガス消火設備			
	水噴霧消火設備			
	泡消火設備			
	動力消防ポンプ設備			
警 報 設 備	自動火災報知設備	11	23	17
	ガス漏れ火災警報設備			
	漏電火災警報器			
	消防機関へ通報する設備	2	2	2
	非常警報器具・設備		4	4
避 難 設 備	避難器具・避難梯子			
	避難器具・救助袋			
	避難器具・緩降機 他			
	誘導灯・誘導標識		18	16
消 火 活 動 上 必 要 な 施 設	消防用水			
	連結送水管			
	排煙設備			
	連結散水設備			
	非常コンセント設備		1	
	無線通信補助設備			
合 計		16	63	52

### 3 住宅用火災警報器

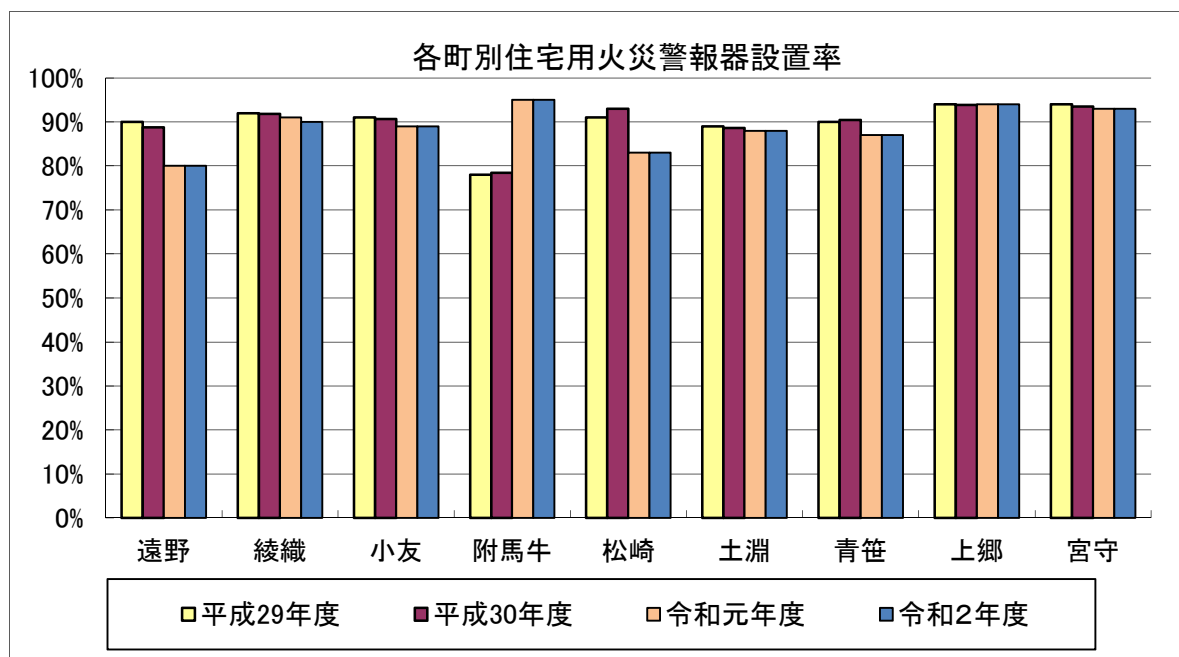
#### (1) 住宅用火災警報器設置状況 各年3月31日現在

年度別	平成29年度	平成30年度	令和元年度	令和2年度
遠野市	89.8%	90.9%	86.1%	86.0%

#### (2) 各町別住宅用火災警報器設置状況

各年3月31日現在

	遠野	綾織	小友	附馬牛	松崎	土淵	青笹	上郷	宮守
平成29年度	90%	92%	91%	78%	91%	89%	90%	94%	94%
平成30年度	89%	92%	91%	78%	93%	89%	90%	94%	94%
令和元年度	80%	91%	89%	95%	83%	88%	87%	94%	93%
令和2年度	80%	90%	89%	95%	83%	88%	87%	94%	93%



#### ※調査方法

- 1 春季・秋季全国火災予防運動期間中に市内全域の世帯を消防団及び婦人消防協力隊の協力により設置調査を実施し、市火災予防条例の設置基準に適合している世帯のみを計上。
- 2 住宅用火災警報器設置届、建築確認申請書等による把握。

#### 4 防火団体等の現況

##### (1) 遠野市婦人消防協力隊

令和3年3月31日現在

所 属	管轄区域	部 数	隊員数(人)	婦人消防協力隊と消防団分団部との比較						
				本部	1部	2部	3部	4部	5部	6部
隊本部			6	○	/	/	/	/	/	/
第4分隊	附馬牛町	2	38	○	○	○				/
第5分隊	松崎町	1	5	○				○		/
第6分隊	土淵町	1	9	○					○	/
第7分隊	青笹町	4	120	○		○	○	○	○	/
第8分隊	上郷町	1	10	○				○		/
第9分隊	宮守町	5	47	○	○	○	○	○	○	/
第10分隊	達曽部	5	52	○	○	○	○	○	○	/
第11分隊	鱒沢	4	40	○	○	○	○	○		/
合 計		23	327				32			

- ※ 表中の「○」は、婦人消防協力隊が存在する部を表す。
- ※ 表中の空白は、婦人消防協力隊が存在しない部を表す。
- ※ 表中の斜線は、消防団分団部が存在しないことを表す。

##### (2) 遠野市幼年消防クラブ (15組織)

令和3年3月31日現在

	ク ラ ブ 名	人 数	結 成 年 月 日
1	遠野保育園幼年消防クラブ	28	昭和61年8月1日
2	神明保育園幼年消防クラブ	19	昭和61年8月1日
3	綾織保育園幼年消防クラブ	14	昭和61年8月1日
4	岩滝保育園幼年消防クラブ	12	昭和61年8月1日
5	附馬牛保育園幼年消防クラブ	15	昭和61年8月1日
6	白岩保育園幼年消防クラブ	36	昭和61年8月1日
7	松崎保育園幼年消防クラブ	16	昭和61年8月1日
8	土淵保育園幼年消防クラブ	27	昭和61年8月1日
9	青笹保育園幼年消防クラブ	39	昭和61年8月1日
10	上郷保育園幼年消防クラブ	13	昭和61年8月1日
11	宮守幼稚園保育所幼年消防クラブ	20	昭和60年4月1日
12	達曽部幼稚園保育園幼年消防クラブ	15	昭和60年4月1日
13	鱒沢幼稚園保育園幼年消防クラブ	3	昭和60年4月1日
14	遠野聖光こども園幼年消防クラブ	30	平成18年4月1日
15	光の園幼稚園幼年消防クラブ	20	平成18年4月1日
	合 計	307	

(3) 遠野市少年消防クラブ (14組織)

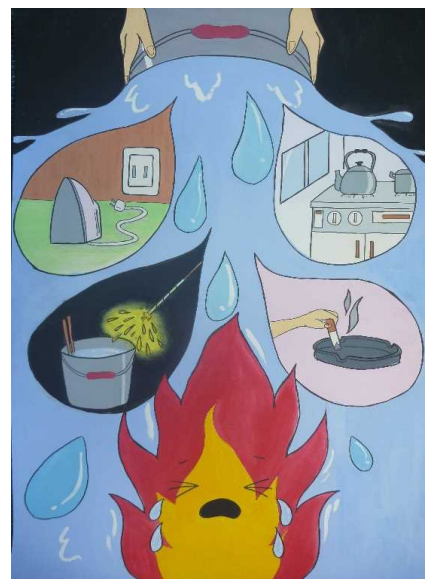
令和3年3月31日現在

	ク ラ ブ 名	人 数	結 成 年 月 日
1	遠野小学校少年消防クラブ	115	昭和54年4月10日
2	遠野北小学校少年消防クラブ(旧松崎小学校から)	163	昭和36年2月1日
3	綾織小学校少年消防クラブ	36	昭和36年2月16日
4	小友小学校少年消防クラブ	16	平成4年4月1日
5	附馬牛小学校少年消防クラブ	18	平成12年4月1日
6	土淵小学校少年消防クラブ	45	昭和35年12月10日
7	青笹小学校少年消防クラブ	65	平成4年4月1日
8	上郷小学校少年消防クラブ	34	平成4年4月1日
9	宮守小学校少年消防クラブ	49	昭和61年12月1日
10	達曽部小学校少年消防クラブ	20	昭和61年12月1日
11	鱒沢小学校少年消防クラブ	16	昭和61年12月1日
12	遠野中学校少年消防クラブ	240	平成25年4月1日
13	遠野東中学校少年消防クラブ	100	平成25年4月1日
14	遠野西中学校少年消防クラブ	76	平成25年4月1日
	合 計	993	

第38回遠野市児童生徒防火作品コンクール (ポスターの部) 受賞作品



遠野市少年消防クラブ育成会長賞  
 おくでら ゆいな  
 青笹小学校6年 奥寺結菜



遠野市少年消防クラブ育成会長賞  
 やまぐち ここな  
 遠野東中学校2年 山口心那

## 5 危険物規制

### (1) 危険物製造所等の施設と貯蔵状況

令和3年3月31日現在

種別	指 定 数 量 別 施 設 数					合 計
	5倍以下	5倍を超え 10倍以下	10倍を超え 50倍以下	50倍を超え 100倍以下	100倍を 超えるもの	
製 造 所			1			1
屋 内 貯 蔵 所	5	3			1	9
屋外タンク貯蔵所	2	3	2	2	1	10
屋内タンク貯蔵所	4					4
地下タンク貯蔵所	41	16	3	2		62
移動タンク貯蔵所	44					44
屋 外 貯 蔵 所	1	1				2
給 油 取 扱 所		4	5	5	10	24
一 般 取 扱 所	12	2	4			18
合 計	109	29	15	9	12	174

### (2) 危険物規制事務処理状況

令和3年3月31日現在

種別	製 造 所 等			合 計
	製 造 所	貯 蔵 所	取 扱 所	
設 置 許 可		2		2
変 更 許 可		4	3	7
完 成 検 査		6	3	9
仮 使 用 承 認			2	2
廃 止 届		5		5
仮貯蔵仮取扱承認				
合 計		17	8	25

### (3) 立入検査実施状況

令和3年3月31日現在

種別	区 分										合 計
	製 造 所	屋 内 貯 蔵 所	屋 外 タ ン ク 貯 蔵 所	屋 内 タ ン ク 貯 蔵 所	地 下 タ ン ク 貯 蔵 所	移 動 タ ン ク 貯 蔵 所	屋 外 貯 蔵 所	給 油 取 扱 所	一 般 取 扱 所		
施 設 数	1	9	10	4	62	44	2	24	18		174
実 施 数					3	36		24	7		70
実 施 率					4.8%	81.8%		100.0%	38.9%		40.2%

## 6 産業保安規制

### (1) 産業保安施設数

#### ア 火薬類

令和3年3月31日現在

区 分		施 設 数
販 売 所		1
消費場所	砕 石	4
	土 木	
	そ の 他	
火 薬 庫	1 級	4
	2 級	
	3 級	
	そ の 他	
火薬庫外 貯蔵場所	販売業者	1
	消 費 者	
	そ の 他	
合 計		10

#### イ 液化石油ガス

販 売 業 者 数		6
一般消費者 (世帯)	500以下	1
	500を超え1,000以下	3
	1,000を超え2,000以下	
	2,000を超え4,000以下	1
	4,000を超え8,000以下	
	8,000を超え16,000以下	

#### 【用語説明】

##### ① 火薬類

消費場所… 火薬類を消費する場所（砕石業・土木工事に伴う岩盤除去など）。

火 薬 庫… 貯蔵する数量又は構造等により異なる。貯蔵の区分により1級火薬庫から3級火薬庫に分類される。

火薬庫外… 経済産業省令で定める数量以下の火薬類を貯蔵する場所。

##### ② 液化石油ガス

一般消費者… 販売業者が契約している世帯数。

(2) 令和2年度産業保安規制事務処理状況

ア 火薬類

令和3年3月31日現在

区 分	件 数
火薬庫廃止届	
火薬類譲受・消費許可の交付(公安委員会通報)	7
火薬類譲受許可証の交付精査	
火薬類譲渡許可証の交付	
火薬類消費許可申請書等記載事項変更届の受理	1
火薬類製造(取扱)保安責任者等選任(解任)届出の受理	2
火薬類出納状況報告の受理	3
火薬類消費報告の受理	4
火薬類譲受継続許可証の交付	
火薬類譲受許可証書換(申請)	
消費(煙火)許可申請書受理	
消費(煙火)許可証の交付(公安委員会への通報)	
保安検査結果報告の受理(保安協会から)	4
保安検査受験届の受理(受験者から)	2
火薬庫定期自主検査報告書の受理(計画・報告)	7
火薬庫・消費場所(火工所・取扱所)の立入り検査	0
合 計	30

イ 液化石油ガス

区 分	件 数
液化石油ガス販売所等変更届	1
液化石油ガス設備工事届	
液化石油ガス販売事業報告の受理	5
保安業務実施状況報告の受理	3
立入検査	
合 計	9

## おもな用語の説明

建築同意	消防が防火の専門家という立場から建築物の火災予防について設計の段階から関与して、建築物の安全性を高めることを目的として設けられている制度で、建築確認申請を受理した建築主事の求めに応じ、消防長又は消防署長が「同意」するものである。
許可同意	建築基準法第43条第1項のただし書きで定められる無接道建築物の建築などについて許可申請を受理した建築主事の求めに応じ、消防長又は消防署長が「同意」するものである。
受理通知	建築確認に係る建築物が住宅で、公共性、安全性等行政関与がなくても設計、施行者により安全性があるとし、同意制度によらず通知されるものである。
計画通知	国・都道府県などが建築主である建築物について、建築確認申請にかかわる手続きである。
製造所	最初に用いる原料が危険物、非危険物であるかを問わず、種々の作業工程を経て製造した最終製品が危険物である対象をいう。
屋内貯蔵所	屋内で危険物を貯蔵し、又は取り扱う貯蔵所をいう。
屋外貯蔵所	屋外で特定の第2類及び第4類の危険物を貯蔵し、又は取り扱う貯蔵所をいう。
屋内タンク貯蔵所	屋内にあるタンクで危険物を貯蔵し、又は取り扱う貯蔵所をいう。
屋外タンク貯蔵所	屋外にあるタンクで危険物を貯蔵し、又は取り扱う貯蔵所をいう。
地下タンク貯蔵所	地盤面下に埋没されているタンクで危険物を貯蔵し、又は取り扱う貯蔵所をいう。
移動タンク貯蔵所	車両に固定されたタンクで危険物を貯蔵し、又は取り扱う貯蔵所をいう。
一般取扱所	危険物を原料として種々の化学反応を伴う等、最終製品が非危険物となるもの。また、貯蔵するタンクに付属する注入口等の部分において、1日に指定数量以上取り扱うものをいう。
給油取扱所	固定した給油設備によって自動車等の燃料タンクに直接給油するため危険物を取り扱う取扱所をいう。





# 警防

---



遠野消防署 水難救助訓練の様子



# 1 令和2年の火災概況

## (1) 火災の概況

区分	単位	令和2年	令和元年	増減	増減率(%)
		A	B	(A-B)=C	C/B×100
出火件数	件	10	18	△8	△44.4
建物火災		5	7	△2	△28.5
林野火災		2	2	0	-
車両火災		1		1	-
船舶火災				0	-
航空機火災				0	-
その他		2	9	△7	△77.7
焼損棟数	棟	9	12	△3	△25.0
全焼棟数		5	6	△1	△16.6
半焼棟数				0	-
部分焼棟数		3	3	0	-
ぼや棟数		1	3	△2	△66.6
建物焼損面積	m <sup>2</sup>	468	947	△479	△50.5
建物焼損表面積	m <sup>2</sup>	27	45	△18	△40.0
林野焼損面積	a	85	35	50	141.4
死者	人		1	△1	-
負傷者	人	3	1	2	200.0
り災世帯数	世帯	8	7	1	14.2
全損世帯数		4	6	△2	△33.3
半損世帯数				0	-
小損世帯数		4	1	3	300.0
り災人員	人	16	19	△3	△15.7
損害額	千円	20,891	22,451	△1,560	△6.9
建物損害額		20,472	22,282	△1,810	△8.1
林野損害額		58	21	37	176.1
車両損害額		361	11	350	3,181.8
船舶損害額				0	-
航空機損害額				0	-
その他損害額			137	△137	-
出火率	件	3.84	6.79	△3	△43.4

※出火率は、人口1万人当りの出火件数をいう。

(2) 過去10年間の月別火災発生状況（平成23年～令和2年）

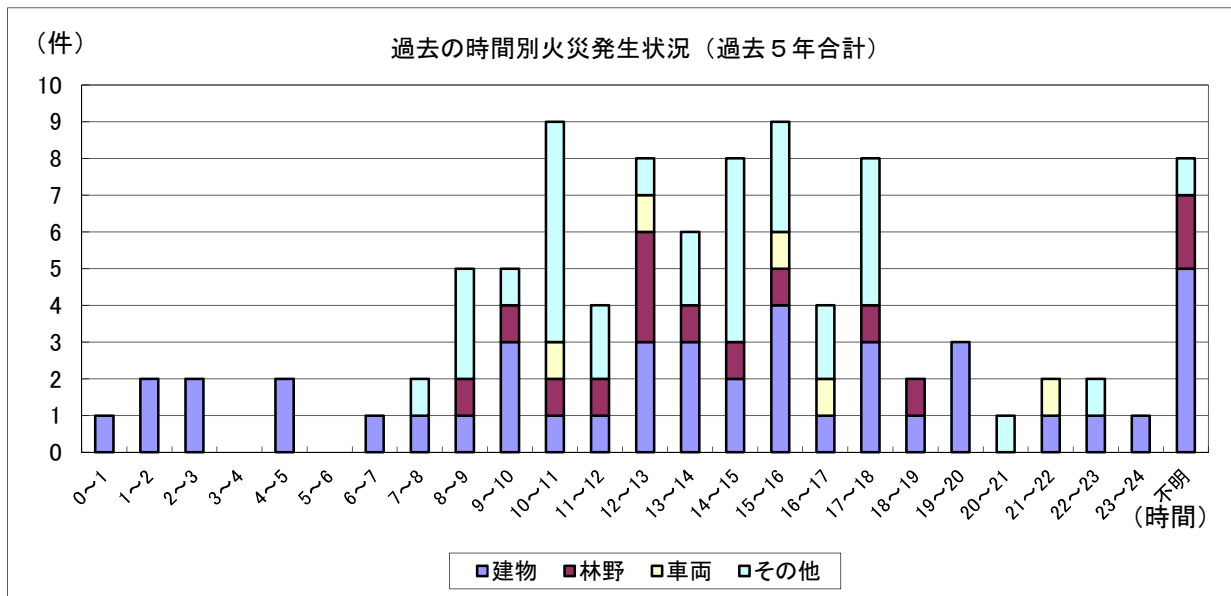
年	種 別	1月	2月	3月	4月	5月	6月	7月	8月	9月	10月	11月	12月	小計	合計
平成23年	建 物	1		3	1					1				6	16
	林 野							1						1	
	車 両	1												1	
	その他			2	2	1	1	1	1					8	
平成24年	建 物	2	1		1	2	2	1	1			1		11	17
	林 野						1		2					3	
	車 両													0	
	その他					1	1				1			3	
平成25年	建 物			1			1					2		4	18
	林 野						1							1	
	車 両				1					1				2	
	その他			2	4		2		2	1				11	
平成26年	建 物	1			2		1			1			2	7	12
	林 野													0	
	車 両				1		1			1				3	
	その他						1		1					2	
平成27年	建 物	1	2	2	1	1		1				1		9	16
	林 野														
	車 両						1					1		2	
	その他				2		2	1						5	
平成28年	建 物		1	1	1			1	1				1	6	21
	林 野			1	2									3	
	車 両				1				1					2	
	その他	1	1	2	1		1		2	1	1			10	
平成29年	建 物	2	2		2	1		2				1	1	11	22
	林 野				2									2	
	車 両		1											1	
	その他				1	2	1	2				1	1	8	
平成30年	建 物	1	4			2	1	1	1		1	2		13	23
	林 野			4	1									5	
	車 両					1								1	
	その他				1		1	1				1		4	
令和元年	建 物	3				2					1		1	7	18
	林 野				2									2	
	車 両													0	
	その他			5	3				1					9	
令和2年	建 物		1						1	2		1		5	10
	林 野					2								2	
	車 両	1												1	
	その他			1			1							2	
小 計	建 物	11	11	7	8	8	5	6	4	4	2	8	5	79	173
	林 野			5	7	2	2	1	2					19	
	車 両	2	1	0	3	1	2		1	2	0	1		13	
	その他	1	1	12	14	4	11	5	7	2	2	2	1	62	
合 計	14	13	24	32	15	20	12	14	8	4	11	6	173		

(3) 過去10年間の地区別火災発生状況（平成23年～令和2年）

地区別年	種別	遠野	綾織	小友	附馬牛	松崎	土淵	青笹	上郷	宮守	達曽部	鱒沢	小計	合計
平成23年	建物	3	1						1			1	6	16
	林野			1									1	
	車両										1		1	
	その他		2		1	3		1		1			8	
平成24年	建物		1	2		2	1	1	2	1		1	11	17
	林野		1			1			1				3	
	車両													
	その他					1				1		1	3	
平成25年	建物		2								1	1	4	18
	林野											1	1	
	車両							1	1				2	
	その他	1		1	1	3	1	1	2	1			11	
平成26年	建物	3	1				1	2					7	12
	林野													
	車両						2					1	3	
	その他	1						1					2	
平成27年	建物	1	2		1	2		1	1	1			9	16
	林野													
	車両				1				1				2	
	その他		1			1			1	1	1		5	
平成28年	建物	1		2	1	1				1			6	21
	林野							1		2			3	
	車両					1	1						2	
	その他	1	3		1	1		1	1			2	10	
平成29年	建物		1	2		2			5	1			11	22
	林野		1									1	2	
	車両	1											1	
	その他	1	2		1	2		1				1	8	
平成30年	建物	1	4				2	2	2	1	1		13	23
	林野		1		2	2							5	
	車両											1	1	
	その他				1		1		1			1	4	
令和元年	建物	1		1	1	2	1		1				7	18
	林野		1				1						2	
	車両													
	その他	1	1		1			1	2	1	1	1	9	
令和2年	建物	1						1		2	1		5	10
	林野										2		2	
	車両											1	1	
	その他		1		1								2	
小計	建物	11	12	7	3	9	5	7	12	7	3	3	79	173
	林野		4	1	2	3	1	1	1	2	2	2	19	
	車両	1			1	1	3	1	2		1	3	13	
	その他	5	10	1	7	11	2	6	7	5	2	6	62	
合計		17	26	9	13	24	11	15	22	14	8	14	173	

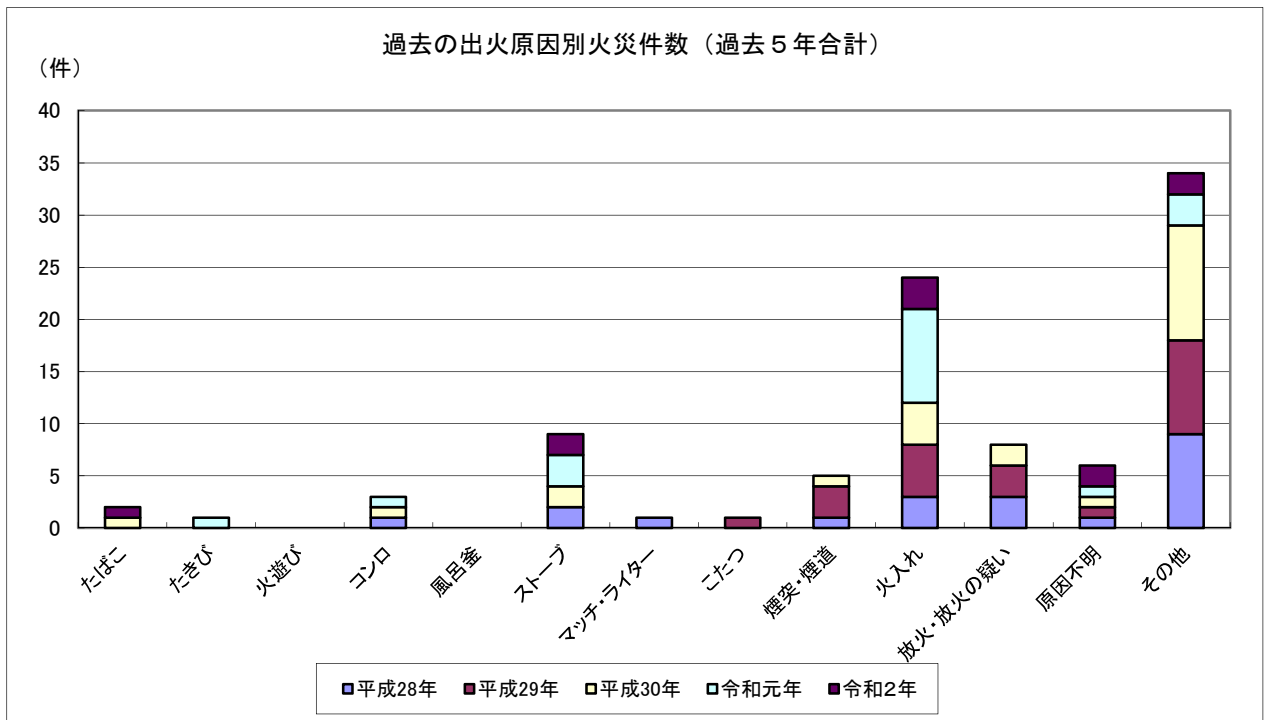
(4) 過去5年間の時間別火災発生状況（平成28年～令和2年）

区分	時間	0	1	2	3	4	5	6	7	8	9	10	11	12	13	14	15	16	17	18	19	20	21	22	23	不明	小計	合計
		1	2	3	4	5	6	7	8	9	10	11	12	13	14	15	16	17	18	19	20	21	22	23	24			
平成28年	建物											1				1	2								1	1	6	21
	林野												1													2	3	
	車両											1	1														2	
	その他										3	2				1			4								10	
平成29年	建物	1		1	1							1		3	2	1	1										11	22
	林野										1		1														2	
	車両															1											1	
	その他							1		1				2	3							1					8	
平成30年	建物			1							2		2					1	2	1	1		1	1		3	13	23
	林野									1		2						1	1								5	
	車両																						1				1	
	その他											3														1	4	
令和元年	建物		1										1	1	1	1	1	1	1							1	7	18
	林野									1						1											2	
	車両																											
	その他										1		1	2	2		2							1			9	
令和2年	建物				1		1	1	1	1																	5	10
	林野												1	1													2	
	車両																1										1	
	その他											2															2	
小計	建物	1	2	2	2		1	1	1	3	1	1	3	3	2	4	1	3	1	3		1	1	1	1	5	42	94
	林野									1	1	1	1	3	1	1	1		1	1						2	14	
	車両										1		1			1	1						1				5	
	その他							1	3	1	6	2	1	2	5	3	2	4					1	1		1	33	
合計	1	2	2	2		1	2	5	5	9	4	8	6	8	9	4	8	2	3	1	2	2	1	1	8	94		



(5) 過去5年間の出火原因別火災件数（平成28年～令和2年）

区分	原因	た	た	火	コ	風	ス	マ	こ	煙	火	放	原	そ	小	合	その		
		ば	き	遊	ン	呂	ト	ツ	た	突	入	火	因	の					
		こ	び	び	ロ	釜	ブ	ー	つ	道	れ	の	不	他	計	計	内		
平成28年	建物				1		2			1					2	6	焼却炉 1 電灯・電話機等の配線 2		
	林野										1	2				3		トーチバーナー 1 衝撃火花 2 火花 2 電気毛布 1 裸火 1 雷 1 凸面鏡 1	
	車両														2	2			爆発 1 裸火 1 ゴミ焼き 1 火の粉 1 練炭 1 残り火 1 過熱 1 軸 1 焼却 1 火花 1 ブレーキライニング 1
	その他							1			2	1	1	5	10	ローソク 1 火花 1 配線器具 1			
平成29年	建物								1	1		3	1	5	11		蚊取り線香 1 バイク 1		
	林野										2				2			ローソク 1 火花 1 配線器具 1	
	車両													1	1				蚊取り線香 1 バイク 1
	その他									2	3			3	8	蚊取り線香 1 バイク 1			
平成30年	建物	1			1		2			1		2		6	13		ローソク 1 火花 1 配線器具 1		
	林野										2			3	5			蚊取り線香 1 バイク 1	
	車両													1	1				蚊取り線香 1 バイク 1
	その他									2		1	1	4	蚊取り線香 1 バイク 1				
令和元年	建物		1		1		3			1				2		8	蚊取り線香 1 バイク 1		
	林野									1				1		2		蚊取り線香 1 バイク 1	
	車両																		蚊取り線香 1 バイク 1
	その他									7		1		8	蚊取り線香 1 バイク 1				
令和2年	建物	1					2						1	1		5	蚊取り線香 1 バイク 1		
	林野										1			1		2		蚊取り線香 1 バイク 1	
	車両												1	1		2			蚊取り線香 1 バイク 1
	その他									2				2	2	蚊取り線香 1 バイク 1			
合計		2	1		3		9	1	1	5	24	8	6	34	94				



(6) 過去5年間の火災損害状況（平成28年～令和2年）

年	区別	建 物		林 野		車 両		そ の 他		合 計 (千円)
		件数	(千円)	件数	(千円)	件数	(千円)	件数	(千円)	
平成28年		6	10,118	3	6454	2	36	10	5,502	22,110
平成29年		11	30,757	2	0	1	0	8	765	31,522
平成30年		13	66,890	5	743	1	300	4	100	68,033
令和元年		7	22,282	2	21	1	11	9	137	22,451
令和2年		5	20,472	2	58	1	361	2	0	20,891

(7) 過去10年間の火災における初期消火実施状況

年	区別	建物火災 (件)	初 期 消 火 器 具				そ の 他		初 期 消 火 無 し	
			消 火 器		水バケツ等					
平成23年		11	3	27.3%	2	18.2%	2	18.2%	4	36.4%
平成24年		4	2	50.0%	1	25.0%	0	0.0%	1	25.0%
平成25年		7	1	14.3%	2	28.6%	1	14.3%	3	42.9%
平成26年		7	1	14.3%	2	28.6%	1	14.3%	3	42.9%
平成27年		9	2	22.2%	1	11.1%	3	33.3%	5	55.6%
平成28年		6	2	33.3%	1	16.7%	0	0.0%	3	50.0%
平成29年		11	1	9.1%	1	9.1%	4	36.4%	5	45.5%
平成30年		13	2	15.4%	2	15.4%	1	7.7%	8	61.5%
令和元年		7	0	0.0%	1	14.3%	2	28.6%	4	57.1%
令和2年		5	2	40.0%	1	20.0%	1	20.0%	1	20.0%
合 計		80	16	20.0%	14	17.5%	15	18.8%	37	46.3%

(8) 過去10年間に於ける焼死者発生火災の状況

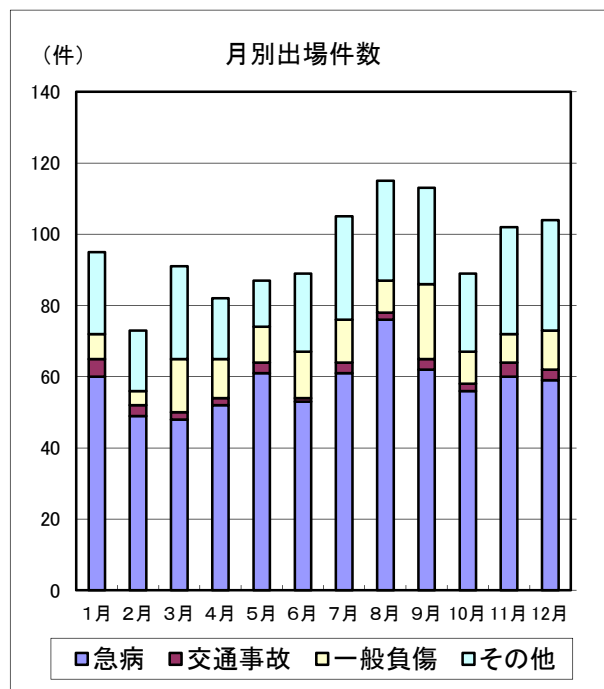
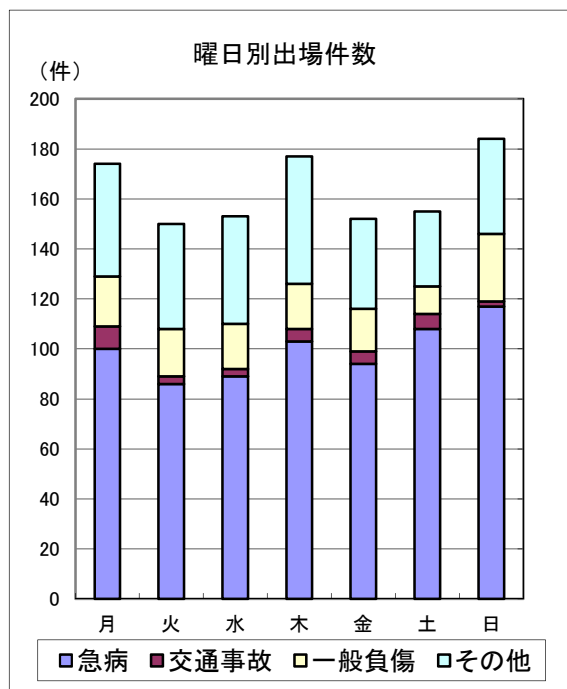
年	区別	出火場所	種 別	焼死者数(人)	出火原因	備 考
平成23年		上郷町	建 物	1	不 明	逃げ遅れ
平成23年		大工町	建 物	1	不 明	逃げ遅れ
平成25年		宮守町	建 物	1	電気配線	逃げ遅れ
平成27年		綾織町	建 物	1	ストーブ	逃げ遅れ
平成28年		松崎町	その他	1	放 火	自 損
平成29年		松崎町	建 物	4	こたつ	逃げ遅れ
平成29年		小友町	建 物	1	電気毛布	逃げ遅れ
令和元年		松崎町	建 物	1	薪ストーブ	逃げ遅れ



## 2 救急業務の現況

### (1) 令和2年事故種別曜日別月別出場件数

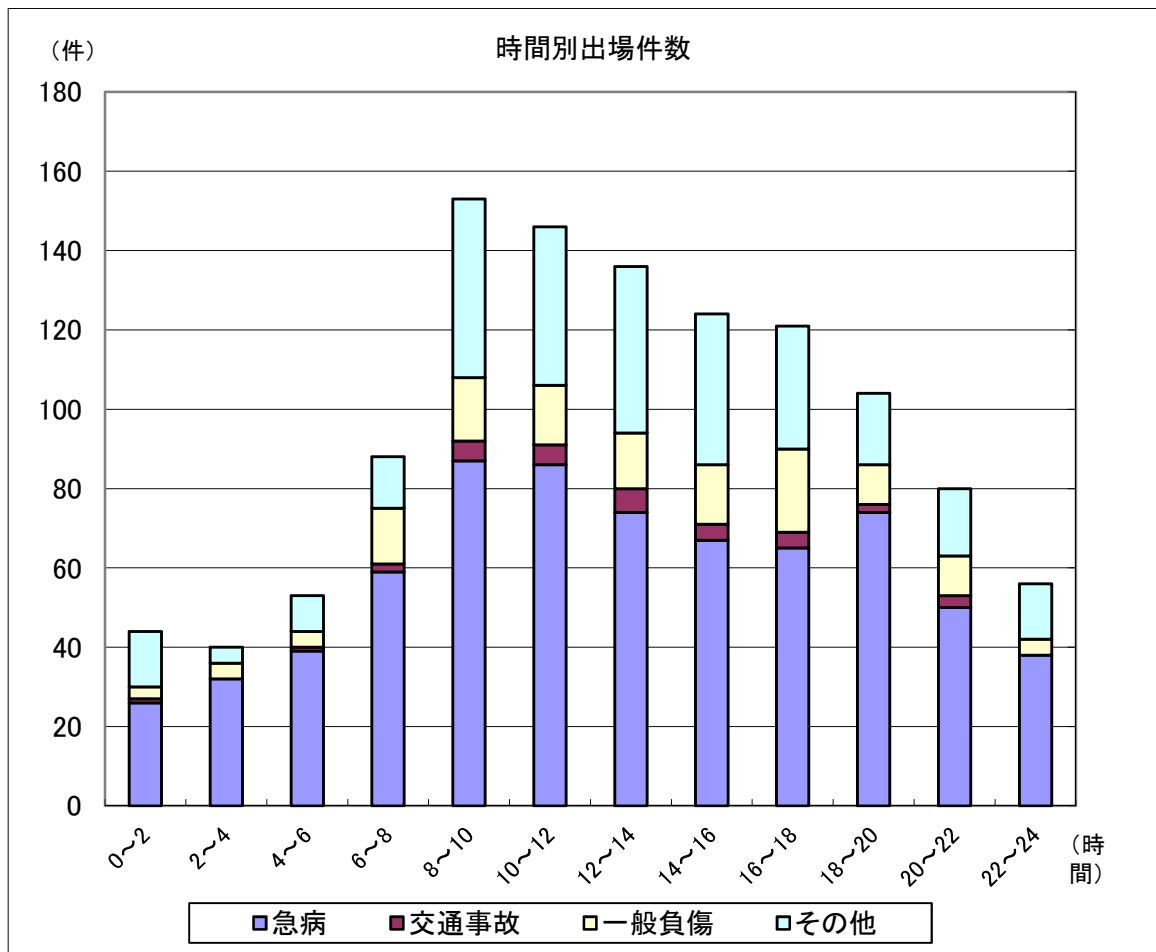
事故種別 区分	火災	自然災害	水難	交通事故	労働災害	運動競技	一般負傷	加害	自損行為	急病	その他				合計	
											搬送院	搬医送師	搬資機材	その他		
曜日別	月	1			9	1	20	1		100	41			1	174	
	火				3		2	19		86	38			2	150	
	水				3	1	1	18		2	89	39			153	
	木				5	1		18	2		103	46		2	177	
	金				5	2	1	17		1	94	31		1	152	
	土				6	1	2	11			108	26		1	155	
	日				2		2	27		3	117	32		1	184	
小計	1	0	0	33	6	8	130	3	6	697	253	0	0	8	1,145	
月別	1月				5	1		7			60	20			2	95
	2月	1			3			4		1	49	15				73
	3月				2			15			48	26				91
	4月				2		1	11			52	14		2	82	
	5月				3			10			61	13			87	
	6月				1			13	3	2	53	16		1	89	
	7月				3		1	12		1	61	25		2	105	
	8月				2	2	2	9			76	23		1	115	
	9月				3	1	1	21		1	62	24			113	
	10月				2		1	9		1	56	20			89	
	11月				4	2	2	8			60	26			102	
	12月				3			11			59	31			104	



※グラフ上のその他とは、急病、交通事故、一般負傷以外のものを表す。

(2) 令和2年事故種別時間別出場件数

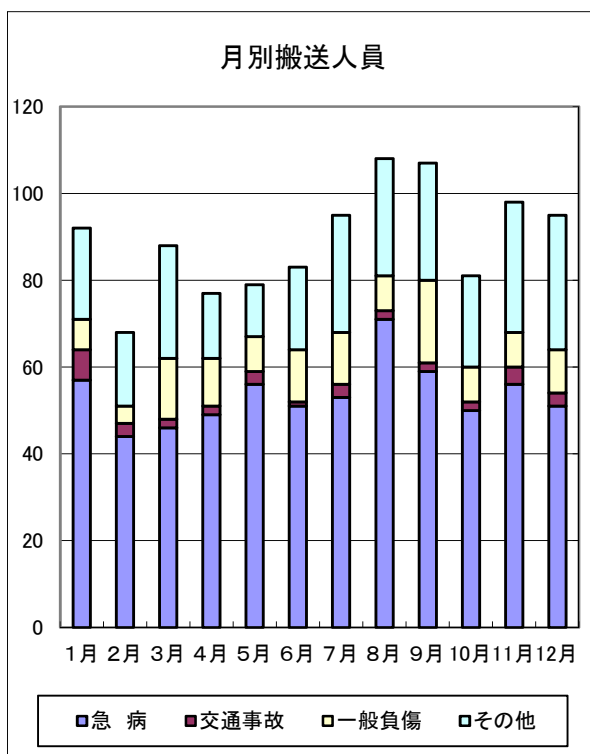
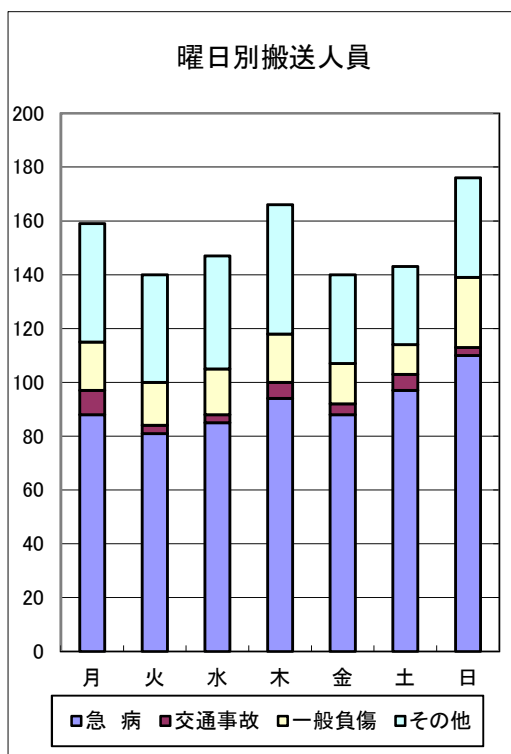
事故種別 区分	火災	自然災害	水難	交通事故	労働災害	運動競技	一般負傷	加害	自損行為	急病	その他				合計	
											転院搬送	医師搬送	資機材搬送	その他		
時間別	0~2			1			3		1	26	12			1	44	
	2~4						4			32	4				40	
	4~6	1			1		4		2	39	5			1	53	
	6~8				2		1	14		1	59	10			1	88
	8~10				5	1	1	16			87	41			2	153
	10~12				5	1		15			86	39				146
	12~14				6	2	1	14	3		74	36				136
	14~16				4		2	15		2	67	33			1	124
	16~18				4	1	2	21			65	27			1	121
	18~20				2			10			74	18				104
	20~22				3		1	10			50	15			1	80
	22~24					1		4			38	13				56
小計	1	0	0	33	6	8	130	3	6	697	253	0	0	8	1,145	



※グラフ上のその他とは、急病、交通事故、一般負傷以外のものを表す。

(3) 令和2年事故種別曜日別月別搬送人員

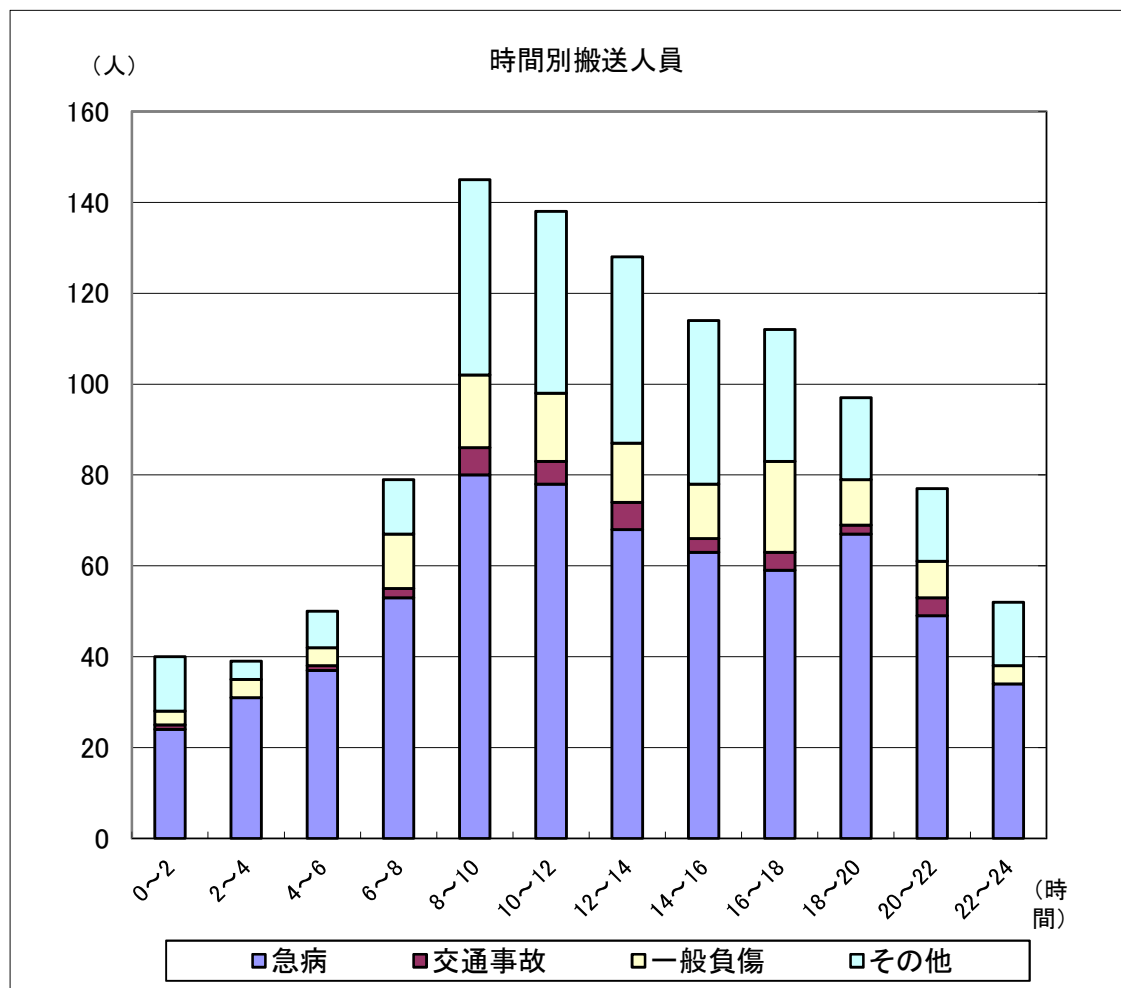
事故種別 区分		火 災	自 然 災 害	水 難	交 通 事 故	労 働 災 害	運 動 競 技	一 般 負 傷	加 害	自 損 行 為	急 病	そ の 他	合 計
曜 日 別	月	1			9	1		18	1		88	41	159
	火				3		2	16			81	38	140
	水				3	1	1	17		1	85	39	147
	木				6	1		18	1		94	46	166
	金				4	2	1	15			88	30	140
	土				6	1	2	11			97	26	143
	日				3		2	26		3	110	32	176
小計	1	0	0	34	6	8	121	2	4	643	252	1,071	
月 別	1月				7	1		7			57	20	92
	2月	1			3			4		1	44	15	68
	3月				2			14			46	26	88
	4月				2		1	11			49	14	77
	5月				3			8			56	12	79
	6月				1			12	2	1	51	16	83
	7月				3		1	12		1	53	25	95
	8月				2	2	2	8			71	23	108
	9月				2	1	1	19		1	59	24	107
	10月				2			8			50	20	81
	11月				4	2	2	8			56	26	98
	12月				3			10			51	31	95



※グラフ上のその他とは、急病、一般負傷、交通事故以外のものを表す。

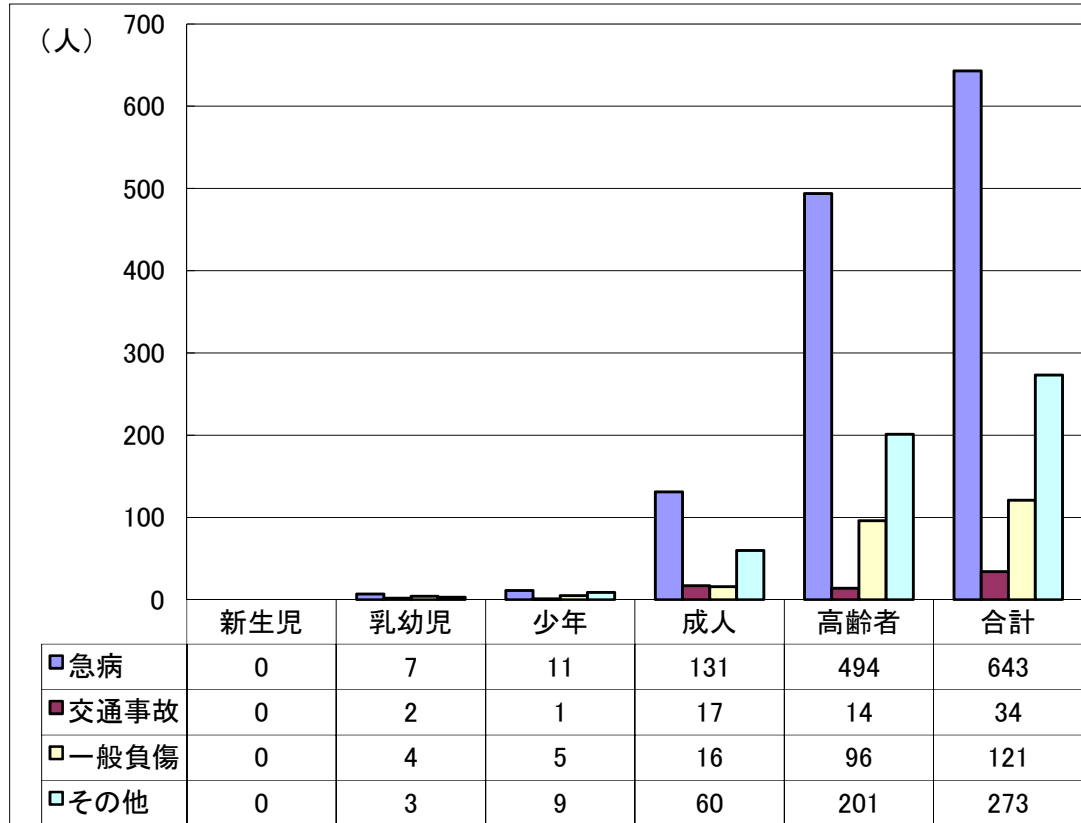
(4) 令和2年事故種別時間別搬送人員

事故種別 区分		火	自	水	交	労	運	一	加	自	急	そ	合
		災	然	難	通	働	動	般	害	損	病	の	計
		害	災	難	事	災	競	負		行		他	
時 間 別	0～2				1			3			24	12	40
	2～4							4			31	4	39
	4～6	1			1			4		2	37	5	50
	6～8				2		1	12		1	53	10	79
	8～10				6	1	1	16			80	41	145
	10～12				5	1		15			78	39	138
	12～14				6	2	1	13	2		68	36	128
	14～16				3		2	12		1	63	33	114
	16～18				4	1	2	20			59	26	112
	18～20				2			10			67	18	97
	20～22				4		1	8			49	15	77
	22～24					1		4			34	13	52
小計		1	0	0	34	6	8	121	2	4	643	252	1,071

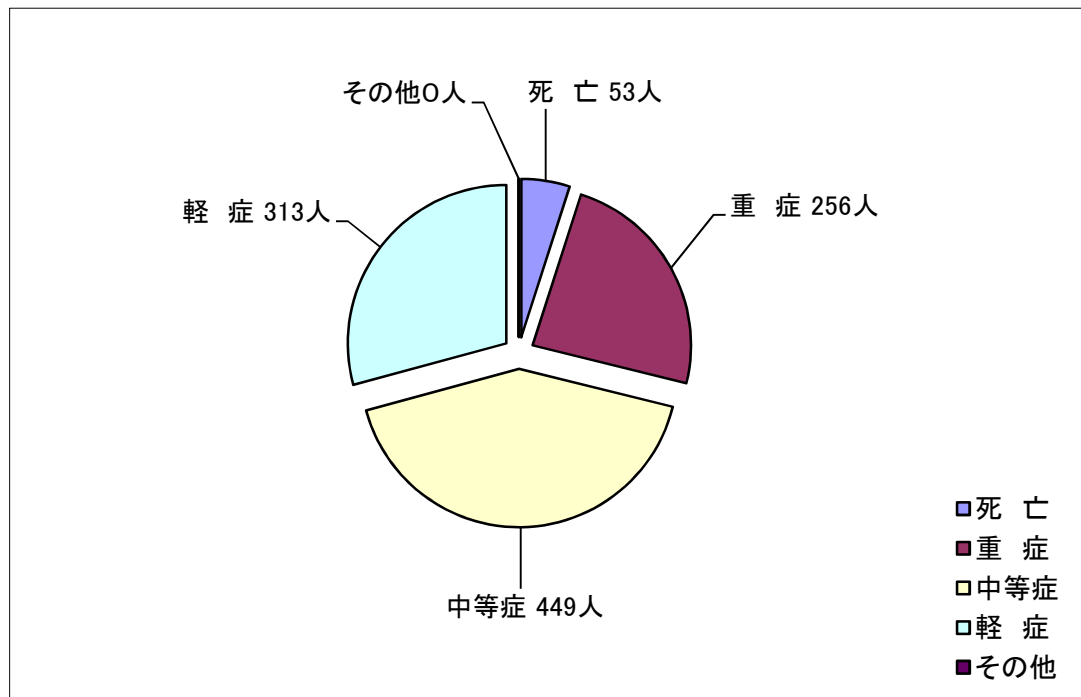


※グラフ上のその他とは、急病、一般負傷、交通事故以外のものを表す。

(5) 令和2年事故種別年齢区分別搬送人員



(6) 傷病程度別搬送人員



(7) 令和2年事故種別救急処置件数

処置内容 事故種別	応急処置対象人員	止血	固定	人工呼吸	心臓マッサージ	心肺蘇生	酸素吸入	気道確保	在宅療法継続	除細動	静脈路確保	その他の応急処置	血圧測定	心音呼吸音の聴取	酸素飽和度測定	心電図	気管挿管	薬剤投与	ブドウ糖投与
急病	643	3	1	2	1	35	128	40	12	2	27	7	599	250	606	614	8	16	3
交通事故	34	7	6			1	5	1		1	1		33	15	33	27		1	
一般負傷	121	25	10				7	1				2	119	27	121	97			
その他	273	6	9	1		2	66	6	4	1	1	1	260	54	263	246		1	
合計	1,071	41	26	3	1	38	206	48	16	4	29	10	1,011	346	1,023	984	8	18	3

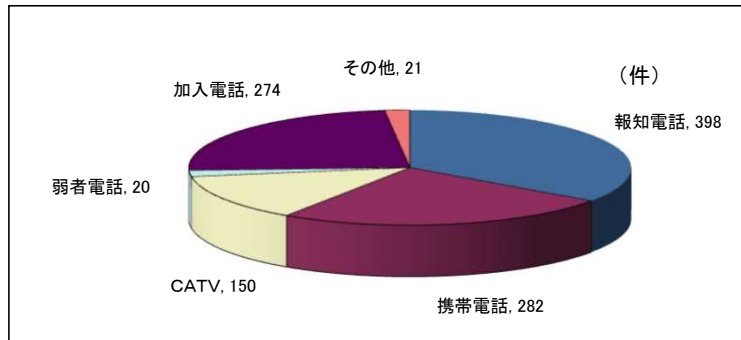
※処置項目の数は一人につき複数の応急処置を行うこともあるため、応急処置対象者人員とは一致しない。

応急処置の分類

- ・ 止血……………止血帯、包帯法による止血処理
- ・ 固定……………副子等による固定又は安定保持
- ・ 人工呼吸……………口移し又は器具等による人工呼吸
- ・ 心臓マッサージ……………胸骨圧迫心臓マッサージ（自動、用手）
- ・ 心肺蘇生……………人工呼吸及び心臓マッサージ併用
- ・ 酸素吸入……………酸素吸入器による酸素吸入
- ・ 気道確保……………気道の確保のための処置並びに口腔内清拭及び吸引の処置
- ・ 在宅療法継続……………在宅療法継続中の傷病者に対し、その療法維持のために行った必要な処置
- ・ 除細動……………救急救命士法に基づき重症傷病者に対して行う除細動処置
- ・ 輸液……………救急救命士法に基づき重症傷病者に対して行う静脈路確保
- ・ その他の応急処置……………列挙以外の応急処置
- ・ 血圧測定……………血圧計を使用しての血圧測定
- ・ 心音呼吸音の聴取……………聴診器を使用しての心音・呼吸音等の聴取
- ・ 酸素飽和度……………血中酸素飽和度測定器を使用しての血中酸素飽和度の測定
- ・ 心電図……………心電計を使用しての心電図の測定
- ・ 気管挿管……………気管チューブを使用しての気道確保
- ・ 薬剤投与……………薬剤のアドレナリンを使用
- ・ ブドウ糖投与……………薬剤のブドウ糖を使用

(8) 覚知別救急出場件数

覚知別	件数
報知電話	398
携帯電話	282
C A T V	150
弱者電話	20
加入電話	274
その他	21
合計	1,145

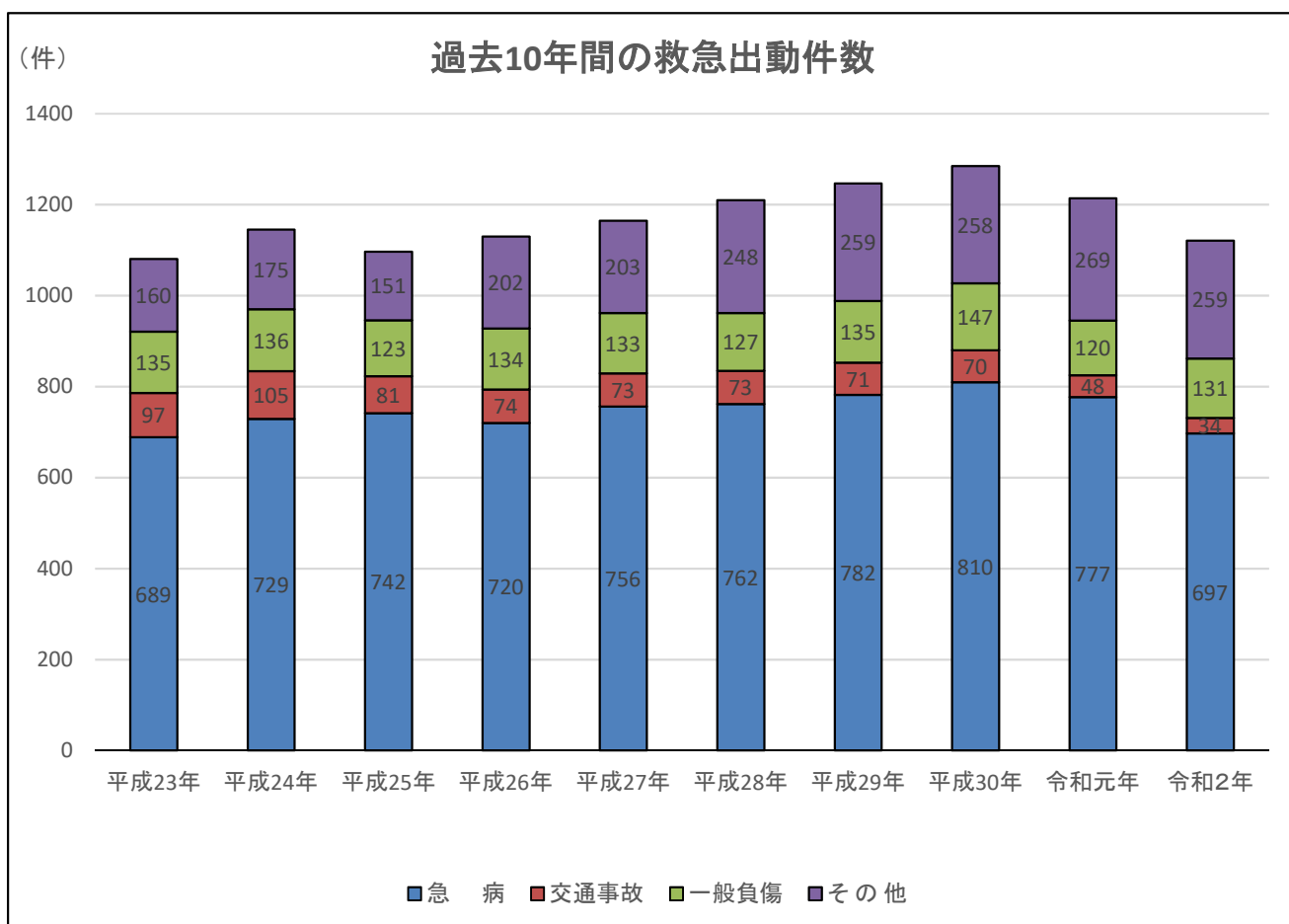


覚知別とは

- ・ 報知電話……………N T T回線からの119番通報による覚知
- ・ 携帯電話……………携帯電話からの119番通報による覚知
- ・ C A T V電話……………遠野ケーブルテレビ専用IP電話からの119番通報による覚知
- ・ 弱者電話……………災害弱者緊急通報装置からの通報による覚知
- ・ 加入電話……………N T T回線及び携帯電話からの通報による一般加入電話での覚知
- ・ その他……………駆け付け、自己覚知等による覚知

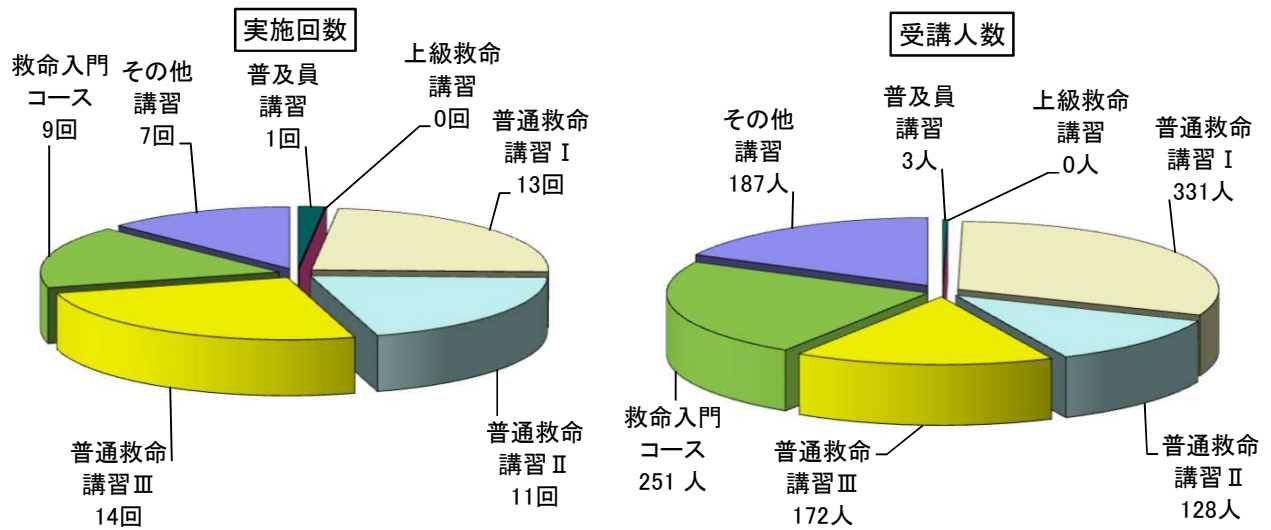
(9) 過去10年間の救急出場件数

事故種別	平成23年	平成24年	平成25年	平成26年	平成27年	平成28年	平成29年	平成30年	令和元年	令和2年
火 災	4	3	3	2	1	1	4		2	1
自然災害	2									0
水 難									1	0
交通事故	97	105	81	74	73	73	71	70	48	34
労働災害	4	7	9	7	5	8	9	7	10	6
運動競技	4	5	5	3	5	7	10	10	11	8
一般負傷	135	136	123	134	133	127	135	147	120	131
加 害	1	1	2	2	3	5			6	3
自損行為	25	14	12	7	13	9	8	10	13	6
急 病	689	729	742	720	756	762	782	810	777	697
そ の 他	160	175	151	202	203	248	259	258	269	259
合 計	1,121	1,175	1,128	1,151	1,192	1,240	1,278	1,312	1,257	1,145



※グラフ上のその他とは、急病、交通事故、一般負傷以外のものを表す。

(10) 令和2年救急講習会の実施状況



過去10年間の救急講習別受講者数

	平成23年	平成24年	平成25年	平成26年	平成27年	平成28年	平成29年	平成30年	令和元年	令和2年	合計
応急手当普及員講習	6	16	8	6	10	6	4	2		8	66
上級救命講習	10	44	14	13	8	5	24				118
普通救命講習	1,063	1,008	1,501	895	1,099	1,072	821	590	838	631	9,518
救命入門コース		209	615	657	709	704	462	496	496	251	4,599
その他講習	699	456	539	318		349	498	478	293	182	3,812
合計	1,778	1,733	2,677	1,889	1,826	2,136	1,809	1,566	1,627	1,072	18,113

救命講習の種類

- ・ 応急手当普及員講習・・・24時間講習（医学的基礎知識、心肺蘇生法、AED、応急処置全般、指導知識）
- ・ 上級救命講習・・・・・・8時間講習（心肺蘇生法、異物の除去、止血法、AED、応急処置全般）
- ・ 普通救命講習 I・・・・・・3時間講習（心肺蘇生法、異物の除去、止血法、AED）
- ・ 普通救命講習 II・・・・・・4時間講習（心肺蘇生法、異物の除去、止血法、AED、試験）
- ・ 普通救命講習 III・・・・・・3時間講習（心肺蘇生法、異物の除去、止血法、AED、小児・乳幼児・新生児）
- ・ 救命入門コース・・・・・・1時間30分講習（胸骨圧迫、AED）
- ・ その他講習・・・・・・2時間程度の講習（応急処置全般）

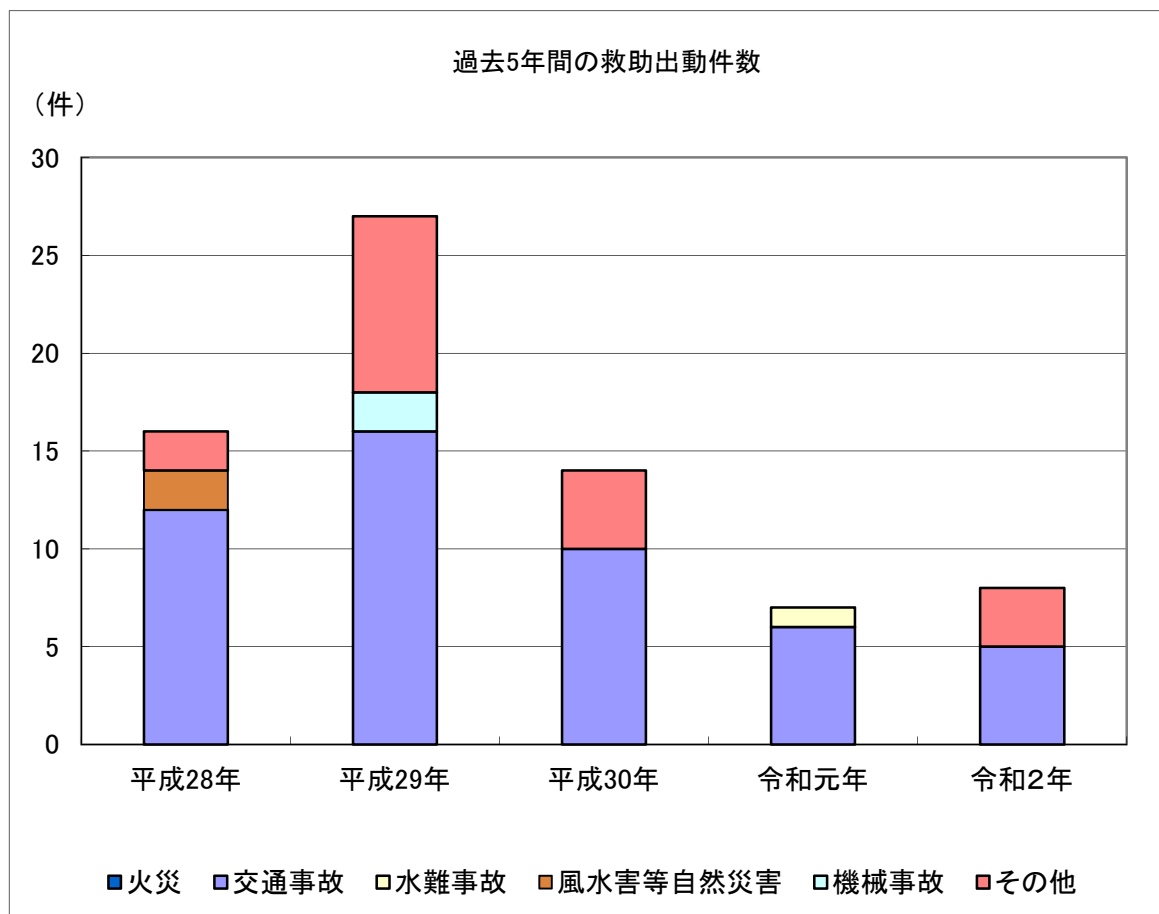
（救命入門コース・その他講習以外の講習修了者には修了証を発行）



### 3 救助業務の現況

#### (1) 過去5年間の事故種別救助活動状況（平成28年～令和2年）

区分	平成28年			平成29年			平成30年			令和元年			令和2年		
	出動件数	活動件数	救助人員	出動件数	活動件数	救助人員	出動件数	活動件数	救助人員	出動件数	活動件数	救助人員	出動件数	活動件数	救助人員
火災															
交通事故	12	2	16	16	4	6	10	4	7	6	4	4	5	5	4
水難事故										1	1	2			
風水害等自然災害	2	2	2												
機械による事故				2	1	1									
建物等による事故															
ガス及び酸欠事故															
破裂事故															
その他	2	2	2	9	5	5	4	1	1				3	3	3
合計	16	6	20	27	10	12	14	5	8	7	5	6	8	8	7



※グラフ上のその他とは、火災、交通事故、水難事故、風水害等自然災害、機械事故以外のものを表す。

(2) 過去5年間の事故種別発生場所別出動件数（平成28年～令和2年）

年 区分	平成28年				平成29年				平成30年				令和元年				令和2年				合計
	屋内	屋外	地下	その他	屋内	屋外	地下	その他	屋内	屋外	地下	その他	屋内	屋外	地下	その他	屋内	屋外	地下	その他	
火災																					
交通事故		12				16					10						6				3
水難事故																1					1
風水害等自然災害		2																			
機械による事故						1	1														
建物等による事故																					
ガス及び酸欠事故																					
破裂事故		2																			
その他						9					4									2	2
合計		16				1	26				14					7				5	3

(3) 過去5年間の事故種別発生場所別活動件数（平成28年～令和2年）

年 区分	平成28年				平成29年				平成30年				令和元年				令和2年				合計
	屋内	屋外	地下	その他	屋内	屋外	地下	その他	屋内	屋外	地下	その他	屋内	屋外	地下	その他	屋内	屋外	地下	その他	
火災																					
交通事故		2				4					4					4					3
水難事故																1					1
風水害等自然災害		2																			
機械による事故						1															
建物等による事故																					
ガス及び酸欠事故																					
破裂事故																					
その他		2				5					1									2	2
合計		6				1	9				5					5				5	3

(4) 過去5年間の事故種別発生場所別救助人員（平成28年～令和2年）

年 区分	平成28年				平成29年				平成30年				令和元年				令和2年				合 計
	屋 内	屋 外	地 下	そ の 他	屋 内	屋 外	地 下	そ の 他	屋 内	屋 外	地 下	そ の 他	屋 内	屋 外	地 下	そ の 他	屋 内	屋 外	地 下	そ の 他	
火 災																					
交 通 事 故		16				6				7				4				3			36
水 難 事 故														2						1	3
風水害等自然災害																					
機械による事故		2			1				1												4
建物等による事故																					
ガス及び酸欠事故																					
破 裂 事 故																					
そ の 他		2				5				1								2		2	12
合 計		20			1	11			1	8				6			5		3	55	



(5) 装備資機材

一般救助用器具	三連はしご	呼吸保護用器具	空気呼吸器
	かぎ付はしご		簡易呼吸器
	ワイヤーはしご		送排風機
	空気式救助マット		エアラインマスク
	救命索発射銃	隊員保護用器具	耐電手袋
	サバイバースリング		防塵メガネ
	救助用縛帯		携帯警報器
	ロープ		防毒マスク
	カラビナ		耐熱服
	滑車		耐電衣
重量物排除用器具	電動ジャッキ	耐電ズボン	
	電動スプレッダー	耐電長靴	
	可搬ウインチ	検 索 用 器 具	簡易画像探索機
	ワイヤーロープ	水難救助用器具	救命胴衣
	マンホール救助器具		救命浮環
	マット型空気ジャッキ		救命ボート
	救助用支柱器具	山岳救助用器具	バスケット担架
チェーンブロック	パーティカルストレッチャー		
切断用器具	電動カッター		折り畳み担架
	エンジンカッター		隊員携帯GPS
	ガス溶断器	シットハーネス	
	チェーンソー	フルボディハーネス	
	鉄線カッター	カーマントルロープ	
	空気鋸	その他の救助用器具	投光器
空気切断機	携帯拡声器		
破壊用器具	万能斧		携帯無線機
	ハンマー		応急処置用セット
	携帯用コンクリート破壊器具		車両移動器具
	破壊器具		緩降機
	削岩機		ロープ登降機
	ハンマードリル		救助用降下機
	測定用器具		可燃性ガス測定器
有毒ガス測定器			熱画像直視装置

#### 4 管内の気象状況

(1) 過去10年間の月別最高気温 (遠野消防署観測) (単位:°C)

年	1月	2月	3月	4月	5月	6月	7月	8月	9月	10月	11月	12月	年間最高
23	2.3	13.9	11.1	25.5	25.6	31.2	33.7	33.6	30.4	24.0	18.8	10.8	33.7
24	6.0	5.6	16.2	26.2	26.6	29.5	35.1	34.6	31.9	25.1	16.2	8.3	35.1
25	4.0	8.4	18.0	19.6	27.8	29.6	29.4	32.6	29.7	24.9	16.8	11.6	32.6
26	11.9	9.8	17.6	23.9	29.8	31.1	31.9	33.6	26.1	24.4	20.4	12.7	33.6
27	6.8	8.1	17.3	26.7	28.8	28.4	34.0	33.5	28.9	22.1	19.2	13.0	34.0
28	6.9	14.1	19.4	21.0	29.7	29.2	31.0	32.8	30.6	24.7	18.7	14.7	32.8
29	8.2	10.7	12.3	20.7	29.8	30.4	34.1	29.8	27.0	23.4	19.1	9.9	34.1
30	7.1	6.4	20.3	24.9	27.9	33.1	33.2	36.3	28.9	24.8	17.3	15.9	36.3
元	5.9	10.2	17.1	22.4	32.7	28.2	32.6	35.2	31.7	28.1	17.1	13.7	35.2
2	6.6	10.6	17.5	15.5	30.1	32.0	30.3	34.6	34.3	22.9	22.7	9.2	34.6
平均	6.6	9.8	16.7	22.6	28.9	30.3	32.5	33.7	30.0	24.4	18.6	12.0	

※網かけ部分は年間の最高気温。

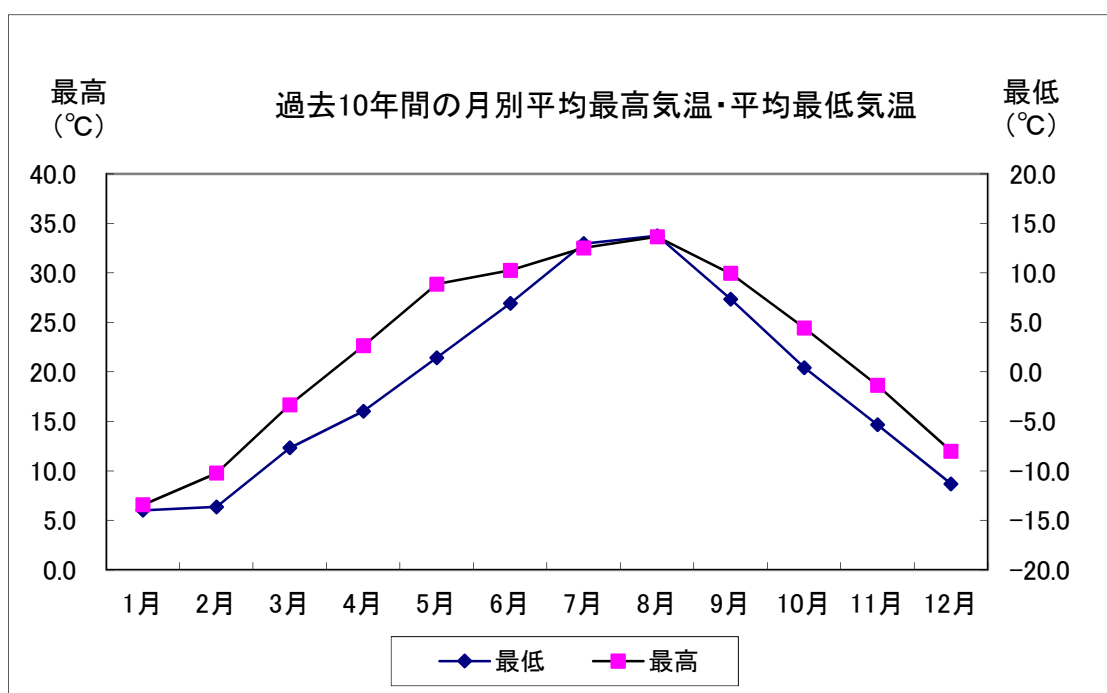
※平均値は小数点第2位以下切り捨てとする。

(2) 過去10年間の月別最低気温 (遠野消防署観測) (単位:°C)

年	1月	2月	3月	4月	5月	6月	7月	8月	9月	10月	11月	12月	年間最低
23	-16.0	-12.7	-9.1	-5.1	3.5	0.2	9.9	16.1	6.7	1.7	-3.7	-18.0	-18.0
24	-16.4	-18.0	-10.9	-5.1	1.2	8.1	12.8	13.9	11.7	0.5	-4.5	-13.3	-18.0
25	-16.5	-16.8	-8.0	-3.3	0.0	6.8	14.3	11.6	4.7	0.0	-5.7	-9.3	-16.8
26	-15.2	-15.1	-7.6	-3.6	1.5	10.7	14.7	14.3	5.9	0.6	-4.5	-12.3	-15.2
27	-12.8	-10.7	-4.7	-2.8	1.4	6.6	11.3	13.6	8.6	-1.1	-2.5	-10.1	-12.8
28	-10.4	-12.7	-7.7	-3.4	0.5	4.5	11.6	14.4	8.0	-2.1	-7.6	-7.8	-12.7
29	-17.5	-10.5	-7.1	-3.1	1.1	7.7	14.7	12.1	4.8	0.6	-5.9	-11.4	-17.5
30	-14.6	-16.0	-8.9	-1.6	3.9	8.9	13.1	9.8	8.2	1.5	-5.0	-11.4	-16.0
元	-11.1	-11.4	-6.9	-6.9	0.4	6.6	12.9	14.9	6.1	1.4	-8.6	-7.7	-11.4
2	-9.3	-12.4	-5.8	-4.7	0.8	9.1	14.3	16.8	8.7	1.2	-5.4	-11.7	-12.4
平均	-14.0	-13.6	-7.7	-4.0	1.4	6.9	13.0	13.8	7.3	0.4	-5.3	-11.3	

※網かけ部分は年間の最低気温。

※平均値は小数点第2位以下切り捨てとする。

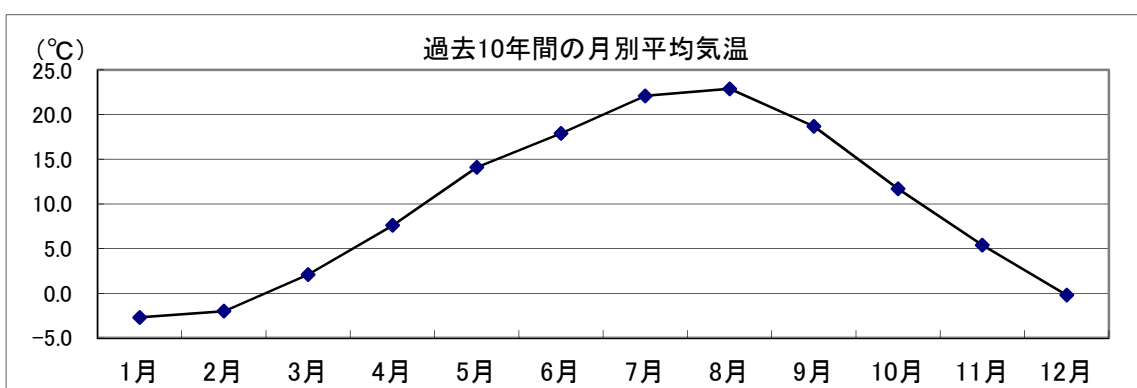


(3) 過去10年間の月別平均気温 (遠野消防署観測)

(単位:°C)

年	1月	2月	3月	4月	5月	6月	7月	8月	9月	10月	11月	12月	年間 平均
	23	-4.5	-1.2	0.1	6.7	13.3	19.1	23.5	23.3	19.5	11.9	6.6	-0.6
24	-4.3	-4.5	1.4	7.7	13.8	17.2	22.3	24.5	21.5	12.2	5.2	-1.2	9.7
25	-4.1	-3.4	1.6	6.7	13.0	18.6	21.1	22.9	18.8	13.0	4.8	0.6	9.5
26	-3.3	-2.7	1.2	7.5	14.1	19.0	22.1	22.2	16.4	10.7	5.6	-1.6	9.3
27	-1.7	-0.9	3.1	9.2	15.1	17.6	22.7	21.7	17.6	10.4	6.7	0.8	10.2
28	-1.9	-1.2	2.7	8.3	14.7	17.3	20.8	23.2	19.5	11.0	3.7	1.3	10.0
29	-2.3	-1.0	1.3	7.9	14.9	16.3	23.2	21.0	17.1	11.2	5.0	-0.9	9.5
30	-2.9	-3.8	3.4	9.0	13.8	17.9	23.6	22.2	17.8	12.4	5.7	-0.1	9.9
元	-1.9	-1.2	2.7	6.6	14.6	17.2	21.2	23.9	19.0	13.0	5.1	0.5	10.1
2	-0.4	0.0	3.6	5.9	14.0	19.0	20.5	24.3	19.9	11.6	5.9	-0.6	10.3
平均	-2.7	-2.0	2.1	7.6	14.1	17.9	22.1	22.9	18.7	11.7	5.4	-0.2	

※平均値は小数点第2位以下を四捨五入したもの。

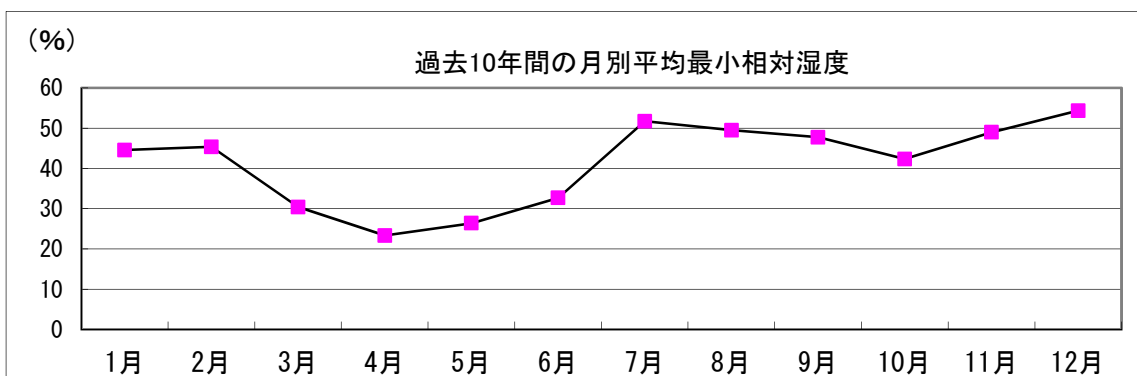


(4) 過去10年間の月別最小相対湿度 (遠野消防署観測)

(単位:%)

年	1月	2月	3月	4月	5月	6月	7月	8月	9月	10月	11月	12月	年間 最小
	23	36	29	25	14	23	23	37	38	29	28	36	36
24	30	35	22	14	20	19	46	46	50	43	51	39	14
25	53	52	26	18	30	28	51	50	45	47	47	63	18
26	28	51	43	21	22	35	44	54	51	32	45	66	21
27	49	47.7	31.2	22.6	29.4	31.4	42.3	47	42.1	32	48.6	56	22.6
28	59.2	46.8	24.8	23.2	22.2	32.3	61.1	46.1	58.1	45.8	52.4	45.7	22.2
29	45.1	50.3	33.6	24	19.5	34.7	43.8	54.5	56.5	53.4	57.6	62	19.5
30	38.7	55.4	22.7	31.6	30	42.7	63.8	51.2	49.9	45.4	59	58.3	22.7
元	55.5	41.7	36	22.1	29.3	40.6	64.8	52.1	42.9	51.8	43.6	52	22.1
2	51	44.9	39.9	42.9	38.4	40.2	63.3	55.9	53	44.8	49.8	65.6	38.4
平均	44.55	45.38	30.42	23.34	26.38	32.69	51.71	49.48	47.75	42.32	49	54.36	

※網かけ部分は年間の最小相対湿度。



(5) 過去10年間の月別平均風速 (遠野消防署観測)

(単位:m/s)

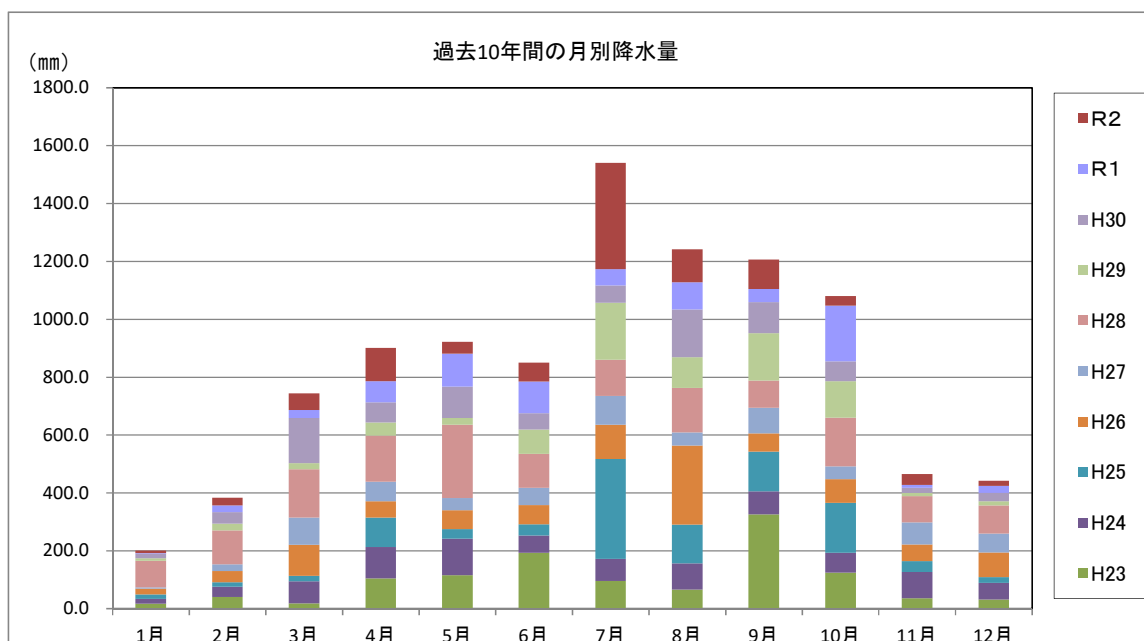
年	1月	2月	3月	4月	5月	6月	7月	8月	9月	10月	11月	12月
23	1.6	1.4	1.5	1.7	1.8	1.8	1.4	1.2	1.1	1.2	1.3	1.7
24	1.5	1.5	1.6	1.7	1.9	1.6	1.4	1.3	1.4	1.0	1.2	1.0
25	2.4	3.0	3.2	2.9	2.2	1.5	1.1	1.1	1.2	1.3	1.6	1.9
26	0.2	0.3	0.3	1.7	2.3	1.5	1.4	1.1	1.1	4.1	4.8	6.2
27	7.0	7.1	5.4	3.9	6.2	5.2	4.1	3.8	4.3	6.2	4.4	6.2
28	6.4	6.4	4.4	5.8	5.6	5.1	4.5	4.7	3.3	5.4	6.1	6.5
29	5.7	7.5	5.2	5.7	5.3	5.2	3.8	4.1	4.7	4.5	5.6	6.1
30	2.3	2.2	2.6	2.1	1.9	1.8	1.4	1.5	1.1	1.4	1.3	2.1
元	7.9	6.8	6.7	6.6	6.2	4.9	4.4	4.2	3.9	4.9	5.8	5.6
2	5.4	6.3	7.0	7.3	6.2	4.8	3.6	3.8	4.7	3.9	5.3	4.9

(6) 過去10年間の月別降水量 (遠野消防署観測)

(単位:mm)

年	1月	2月	3月	4月	5月	6月	7月	8月	9月	10月	11月	12月	年合計
23	18.0	41.0	18.5	105.5	116.5	194.0	96.0	66.5	326.5	125.0	36.7	31.5	1,175.7
24	16.5	35.5	77.0	108.0	126.0	59.5	76.5	91.0	79.5	68.0	90.0	57.5	885.0
25	15.5	15.0	18.5	101.5	32.5	38.5	345.5	133.5	137.0	173.5	38.0	20.0	1,069.0
26	19.5	38.5	107.5	56.5	66.0	66.5	117.5	273.0	62.5	81.5	57.8	85.5	1,032.3
27	5.0	24.0	93.5	68.0	41.5	59.0	100.5	45.0	89.5	44.5	76.0	65.0	711.5
28	91.3	116.5	167.3	158.5	253.3	117.7	124.7	154.6	93.3	167.4	90.2	97.2	1,632.0
29	9.0	23.5	20.5	46.0	23.5	84.5	196.5	105.5	164.5	126.5	12.0	15.0	827.0
30	15.5	39.5	156.0	69.0	108.5	55.5	59.5	164.5	107.0	68.0	17.5	29.0	889.5
元	1.5	24.0	27.5	73.0	113.5	110.3	57.0	95.0	45.0	193.5	10.0	24.0	774.3
2	9.5	26.5	57.5	115.0	41.5	65.0	366.5	114.0	101.5	32.5	37.0	17.5	984.0

※網かけ部分は年間の月最大降水量。



(7) 過去10年間の月別日照時間 (遠野消防署観測)

(単位:時間)

年	1月	2月	3月	4月	5月	6月	7月	8月	9月	10月	11月	12月	年合計
23	114.0	124.2	98.1	164.5	135.9	162.2	158.2	114.3	105.3	129.7	118.6	82.9	1,507.9
24	114.7	91.8	121.2	147.4	144.2	118.8	190.3	222.3	142.3	147.9	55.3	58.8	1,555.0
25	86.2	79.6	112.6	131.6	129.1	176.9	52.0	182.4	130.8	91.8	125.1	67.7	1,365.8
26	86.2	119.2	135.3	233.9	191.4	144.9	159.2	101.7	174.7	160.9	108.2	78.3	1,693.9
27	81.8	91.8	149.5	198.2	255.5	152.9	180.2	134.3	123.3	162.6	107.6	93.3	1,731.0
28	91.3	116.5	167.3	158.5	253.3	117.7	124.7	154.6	93.3	167.4	90.2	97.2	1,632.0
29	101.9	89.9	123.2	172.1	190.7	150.8	169.4	72.8	149.5	81.7	124.4	79.0	1,505.4
30	104.7	141.9	170.1	138.9	162.1	140.2	142.9	142.7	100.7	133.0	137.2	129.7	1,644.1
元	122.0	94.9	155.0	154.8	260.3	155.0	125.5	147.3	127.9	91.1	106.4	102.3	1,642.5
2	92.8	94.4	135.3	132.3	141.4	162.7	63.8	158.3	90.2	102.8	115.5	84.2	1,373.7

※網かけ部分は年間の最長日照時間。

(8) 過去10年間の総降雪量、最深積雪量 (遠野消防署観測)

(単位:cm)

年	区 別	11月	12月	1月	2月	3月	総降雪量 合 計
23	総降雪量		37.5	57.5	72.0	29.5	196.5
	最深積雪量		11.0	18.0	16.0	25.0	
24	総降雪量		37.5	72.7	70.1	1.0	181.3
	最深積雪量		11.0	35.0	18.0	24.0	
25	総降雪量		17.0	72.7	70.1	1.0	160.8
	最深積雪量		2.0	35.0	45.0	24.0	
26	総降雪量		65.2	104.8	70.0	87.5	327.5
	最深積雪量		16.0	22.0	40.0	35.0	
27	総降雪量		31.5	51.0	10.5	0.5	93.5
	最深積雪量		18.0	26.0	5.5	1.0	
28	総降雪量		3.7	34.7	28.0	10.0	76.4
	最深積雪量		1.0	13.0	13.0	1.0	
29	総降雪量		47.0	39.9	42.5	38.0	167.4
	最深積雪量	1.0	14.0	19.0	28.0	30.0	
30	総降雪量	0.5	9.5	39.9	42.5	38.0	130.4
	最深積雪量	0.5	7.0	19.0	28.0	30.0	
元	総降雪量		6.5	9.0	8.2	8.0	31.7
	最深積雪量		2.0	3.0	6.0	5.0	
2	総降雪量		29.1	3.5	8.5		41.1
	最深積雪量		8.0	2.0	1.0		

※網かけ部分は年間の最大総降雪量及び最深積雪量。



## おもな用語の説明

### ○火災の種別

- (1) 建物火災
- (2) 林野火災
- (3) 車両火災
  
- (4) 船舶火災
- (5) 航空機火災
- (6) その他の火災

建物又はその収容物が焼損した火災。  
森林、原野又は牧野が焼損した火災。  
原動機によって運行することができる車両、鉄道車両及び被けん引車又はこれらの積載物が焼損した火災。  
船舶又はその積載物が焼損した火災。  
航空機又はその積載物が焼損した火災。  
空地、田畑、道路、河川敷、屋外物品集積場等の火災。

### ○焼損程度

- (1) 全焼
- (2) 半焼
- (3) 部分焼
- (4) ぼや

建物の焼き損害額が火災前の建物評価額の70パーセント以上のもの又はこれ未満であっても残存部分に補修を加えて再使用できないもの。  
建物の焼き損害額が火災前の建物評価額の20パーセント以上のもので、全焼に該当しないもの。  
建物の焼き損害額が火災前の建物評価額の20パーセント未満のもので、ぼやに該当しないもの。  
建物の焼き損害額が建物評価額の10パーセント未満であり、焼損床面積が1平方メートル未満のもの、建物の焼き損害額が火災前の建物評価額の10パーセント未満であり、焼損表面積が1平方メートル未満のもの、又は収容物のみ焼損したもの。

### ○り災世帯

- (1) 全損
- (2) 半損
- (3) 小損

建物（収容物を含む。以下半損、小損において同じ。）の火災損害額が、り災前の建物評価額の70パーセント以上のもの。  
建物の火災損害額が、り災前の建物評価額の20パーセント以上で全損に該当しないもの。  
建物の火災損害額が、り災前の建物評価額の20パーセント未満のもの。

### ○出火率

人口1万人あたりの出火件数。

### ○年齢区分

- (1) 新生児
- (2) 乳幼児
- (3) 少年
- (4) 成人
- (5) 高齢者

生後28日未満の者。  
生後28日以上満8歳未満の者。  
満8歳以上満18歳未満の者。  
満18歳以上満65歳未満の者。  
満65歳以上の者。

### ○傷病程度

- (1) 死亡
- (2) 重症
- (3) 中等症
- (4) 軽症
- (5) その他

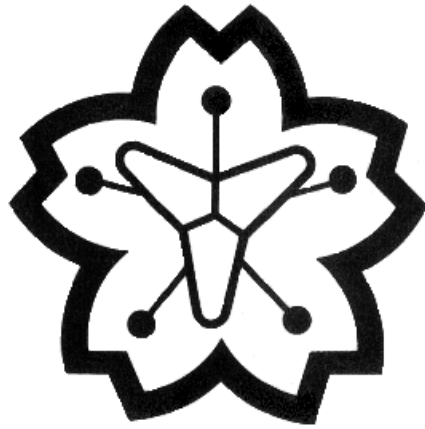
初診時において、死亡が確認されたもの。  
傷病の程度が3週間以上の入院加療を必要とするもの。  
傷病の程度が入院を必要とするもので重症に至らないもの。  
傷病の程度が入院加療を必要としないもの。  
(1)～(4)の項目に分類されないもの。

### ○気象

- 最大風速
- 相対湿度

10分間の平均風速のなかで最大値のもの。  
空気中に含まれる水蒸気の量を示すもの。





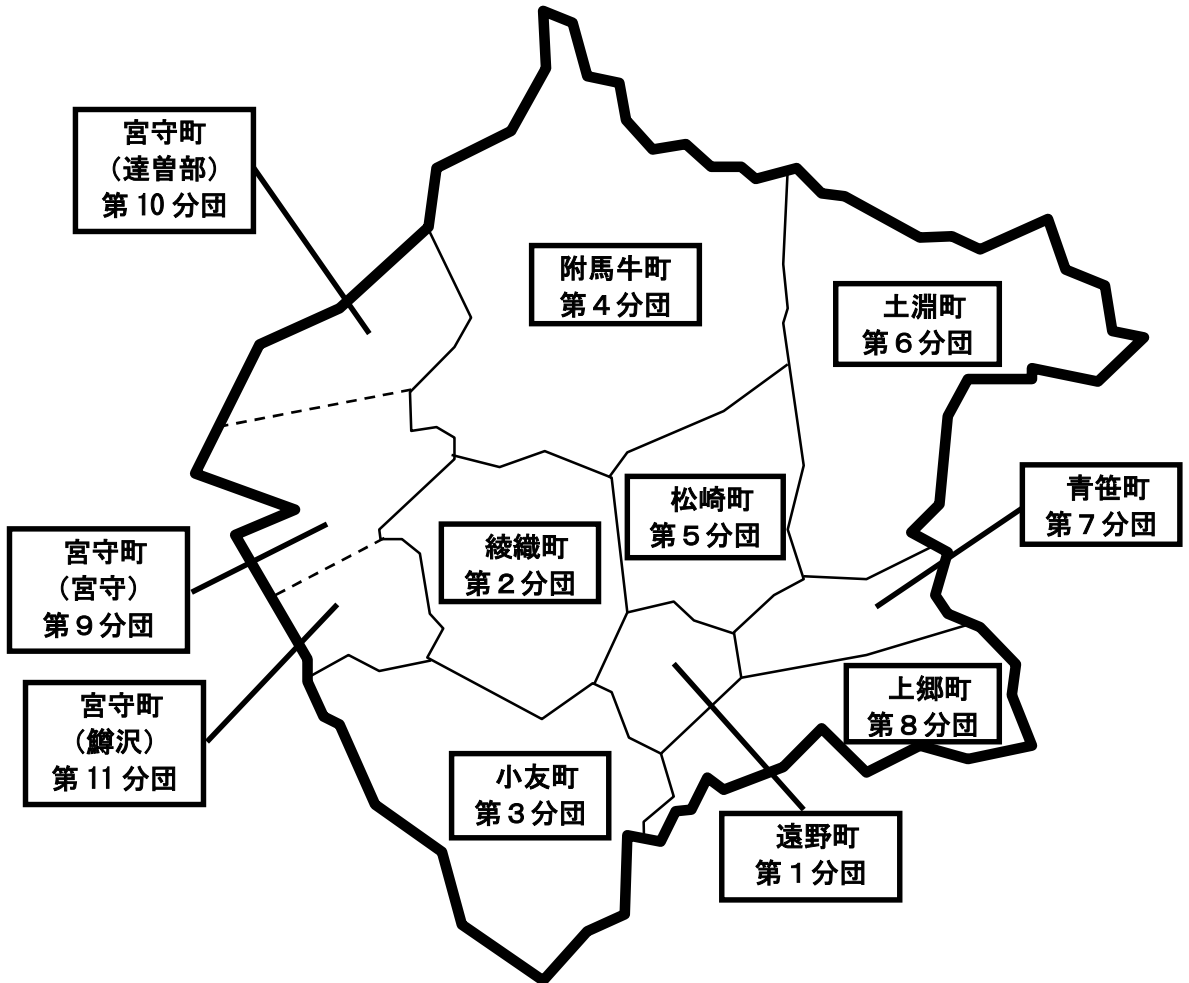
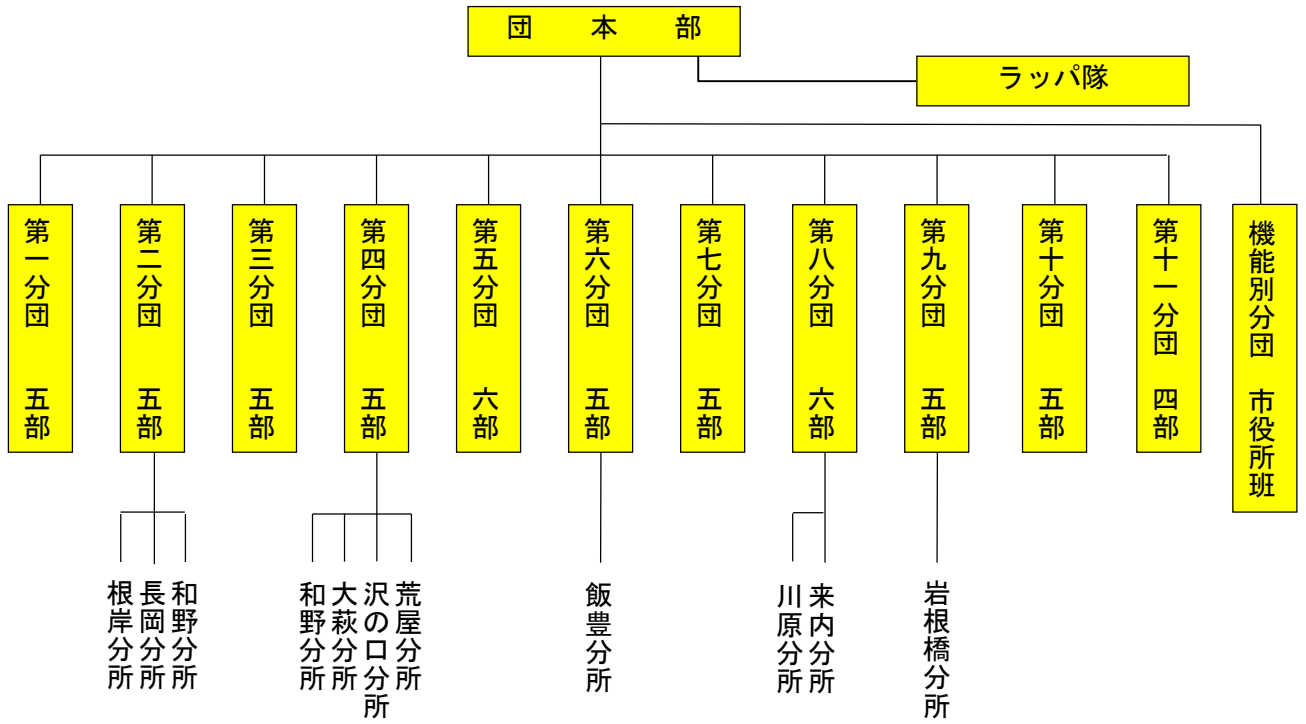
# 消防団



令和3年遠野市消防出初式



1 遠野市消防団組織及び分団配置図



## 2 階級別団員数

令和3年3月31日現在

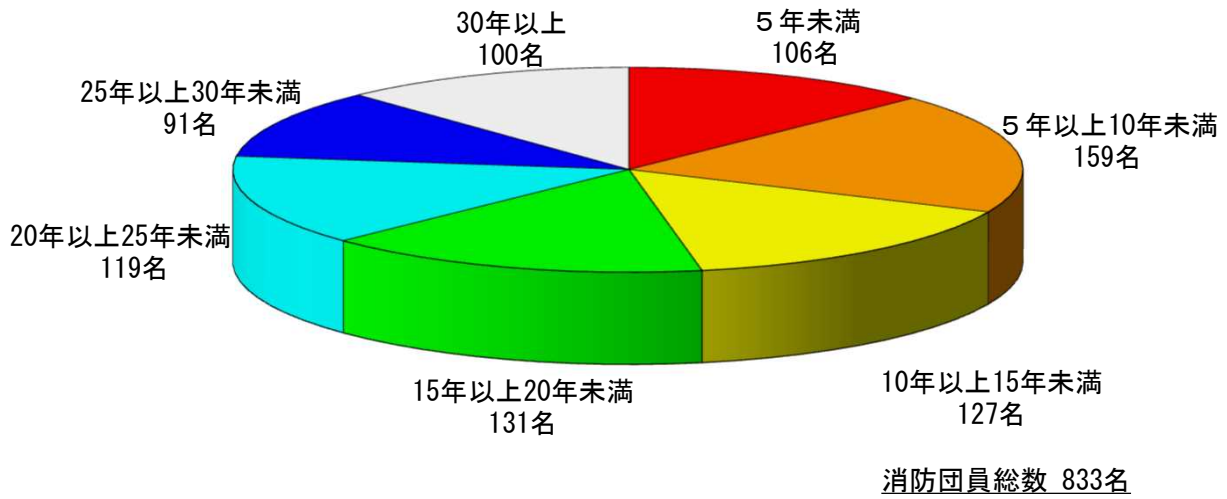
階級 所属	団 長	副団長	分団長	副分団長	部 長	班 長	団 員	合 計
条例定数								935
実 員 数	1	3	12	12	103	140	562	833
団 本 部	1	3	1	1	6	1	9	22
第1分団			1	1	7	10	30	49
第2分団			1	1	10	13	45	70
第3分団			1	1	8	14	40	64
第4分団			1	1	8	19	48	77
第5分団			1	1	10	12	55	79
第6分団			1	1	8	12	46	68
第7分団			1	1	10	10	48	70
第8分団			1	1	9	16	62	89
第9分団			1	1	10	12	51	75
第10分団			1	1	10	13	44	69
第11分団			1	1	7	8	39	56
市役所班							45	45

## 3 年齢別・階級別団員数 うち( )は女性団員

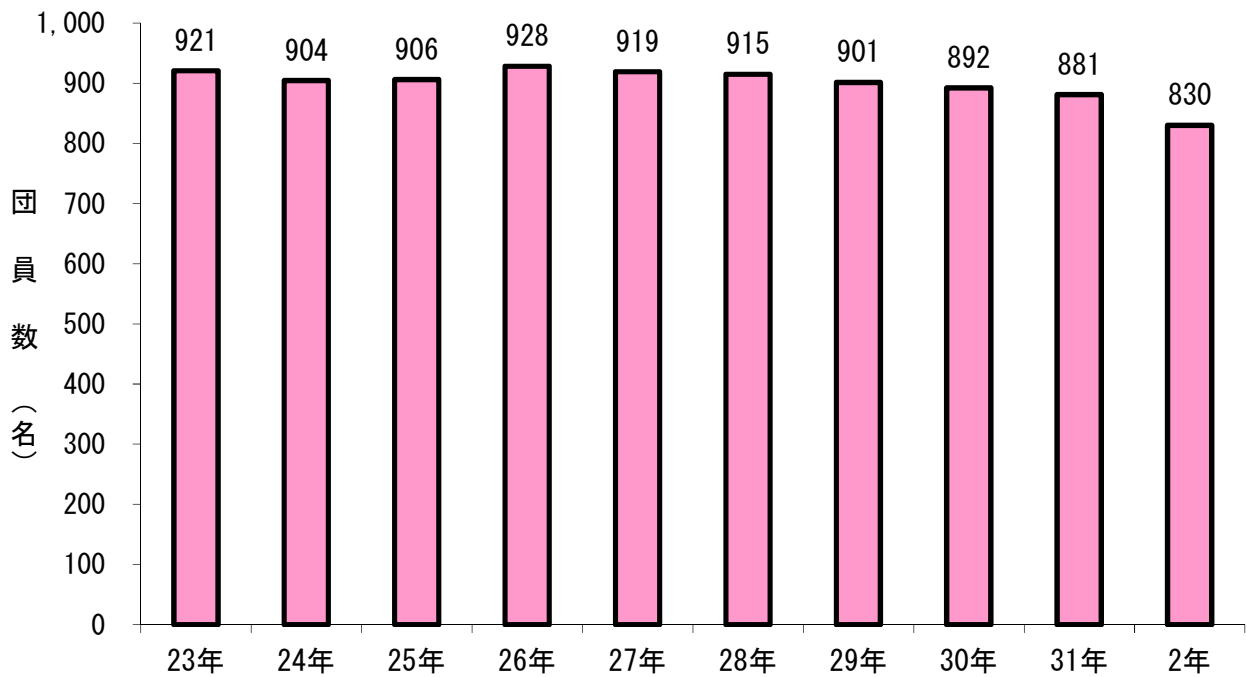
令和3年3月31日現在

階級 年齢	団 長	副団長	分団長	副分団長	部 長	班 長	団 員	合 計
20歳未満							1	1
20歳以上							22	22
25歳未満							(8)	(8)
25歳以上							49	49
30歳未満							(12)	(11)
30歳以上							67	70
35歳未満						3	(6)	(6)
35歳以上					1	8	123	132
40歳未満							(6)	(6)
40歳以上					6	28	116	150
45歳未満							(3)	(3)
45歳以上					12	36	59	107
50歳未満							(3)	(3)
50歳以上					36	28	39	104
55歳未満				1			(2)	(2)
55歳以上			1	5	32	22	31	91
60歳未満							(1)	(1)
60歳以上	1	3	11	7	16	15	54	107
合 計	1	3	12	13	103	140	561 (41)	833 (41)

4 勤続年数別団員数(令和3年3月31日現在)



5 年別消防団員数(過去10年 各年3月31日現在)



## 6 遠野市特別職の職員で非常勤のものの報酬及び費用弁償に関する条例

令和3年3月31日現在

### (1) 報酬

支給区分	区分	年額
四半期 払い	団長	¥125,500
	副団長	¥81,300
	分団長	¥60,200
	副分団長	¥41,200
	部長	¥37,200
	班長	¥24,100
	前各項以外の団員	¥23,100
	機能別消防団員	¥8,000

### (2) 費用弁償

支給区分	区分	金額
出勤回数	全ての消防団員	¥2,000

## 7 消防団協力事業所一覧

### (1) 総務省消防庁消防団協力事業所

令和3年3月31日現在

	事業所名	所属団員数	交付年月
1	株式会社東洋レンズ岩手工場	9名	平成22年2月
2	有限会社菊栄工務店	6名	平成22年2月
3	株式会社クライン岩手事業所	8名	平成22年2月
4	株式会社栄組	5名	平成22年2月
5	株式会社テラ	7名	平成22年2月
6	佐藤工業株式会社	10名	平成23年2月
7	株式会社オサダ 岩手事業所	12名	令和3年2月
合計		57名	

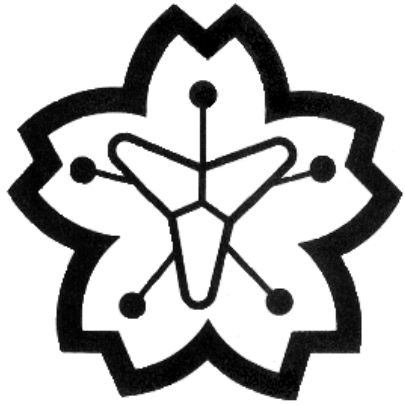


## (2) 遠野市消防団協力事業所

令和3年3月31日現在

	事業所名	所属 団員数	交付年月日
1	株式会社ワイ・デー・ケー	4名	平成20年3月17日
2	有限会社菊栄工務店	6名	平成20年3月17日
3	遠野精器株式会社	4名	平成20年3月17日
4	遠野建設工業株式会社	3名	平成20年3月17日
5	株式会社ヌマタ・オン・ザ・ルーフ	1名	平成20年3月17日
6	花巻農業協同組合遠野・上郷・宮守支店	2名	平成20年3月17日
7	汀建設株式会社	3名	平成20年5月1日
8	株式会社東洋レンズ岩手工場	9名	平成20年7月10日
9	岩手アパレル株式会社	3名	平成20年8月1日
10	株式会社栄組	5名	平成20年8月1日
11	丸順工務店有限会社	4名	平成20年8月1日
12	遠野木材加工事業協同組合	4名	平成20年9月10日
13	株式会社クライン岩手事業所	8名	平成20年9月10日
14	遠野地方森林組合	5名	平成20年9月10日
15	株式会社テラ	7名	平成20年9月10日
16	松田建設株式会社	1名	平成21年3月23日
17	株式会社みちのくクボタ遠野店	2名	平成22年3月17日
18	株式会社かばら	5名	平成22年3月17日
19	佐藤工業株式会社	10名	平成22年5月1日
20	株式会社オサダ岩手事業所	12名	平成22年10月8日
21	有限会社菊池板金	3名	平成28年4月1日
22	大野ゴム工業株式会社遠野工場	3名	平成29年5月1日
合 計		104名	





## 施設



令和2年度遠野市消防団配備車両

第3分団第2部



## 1 消防水利

令和3年3月31日現在

消火栓			防火水槽					小計	合計
単口	双口	小計	有蓋			無蓋			
			100m <sup>3</sup> 級	40m <sup>3</sup> 級	20m <sup>3</sup> 級	40m <sup>3</sup> 級	20m <sup>3</sup> 級		
857	31	888	2	101	4	43	5	155	1,043

## 2 車両配備状況

### (1) 消防本部

令和3年3月31日現在

車 両 名	用途・規格	年式
指 揮 1 号 車	指揮運用車・複信無線機搭載・4WD	平成5年
資 機 材 搬 送 車	水防用緊急車両・4WD	平成12年
軽資機材搬送車	資機材搬送・広報	平成2年

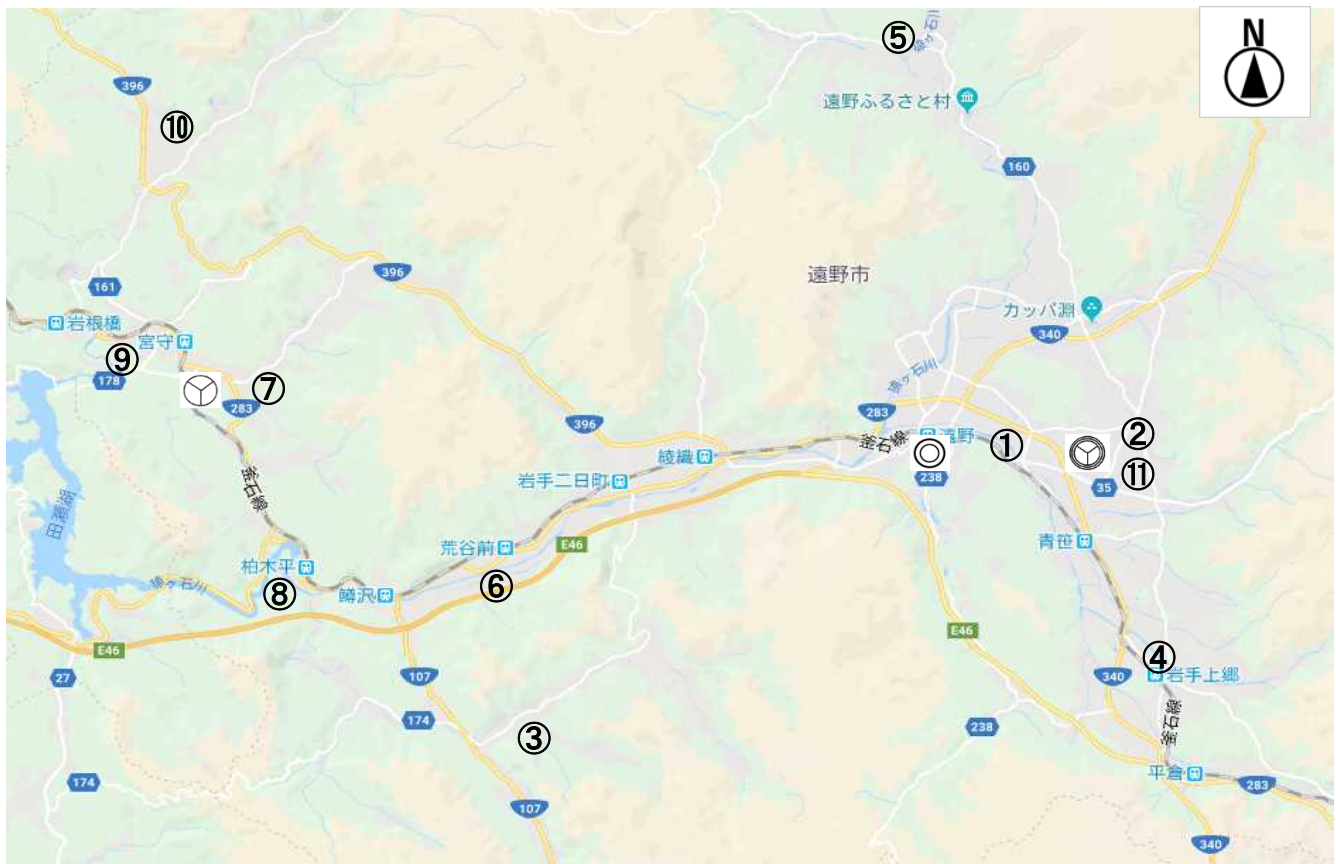
### (2) 遠野消防署

車 両 名	用途・規格	年式
指 揮 2 号 車	指揮運用車・署隊支援・4WD	平成24年
タ ン ク 2 号 車	一般消火用・2,000ℓ水槽付・複信無線機搭載・4WD	平成11年
ポ ン プ 3 号 車	一般消火用・CD-I型・4WD	平成17年
ポ ン プ 4 号 車	一般消火用・CD-I型・4WD	平成15年
救 助 工 作 車	II型・クレーン・ウインチ・伸縮式投光器・2WD	平成9年
高規格救急1号車	高度救急隊・救命処置用高度救急資機材・自動車電話・複信無線機搭載・4WD	平成13年
高規格救急3号車	高度救急隊・救命処置用高度救急資機材・自動車電話・複信無線機搭載・4WD	平成23年
防 火 広 報 車	広報・査察・火災調査・人員輸送・4WD	平成20年
査 察 広 報 車	広報・査察・調査・4WD	平成28年
多 目 的 作 業 車	林野火災対応動噴積載・水防・資機材搬送	平成12年

### (3) 宮守出張所

車 両 名	用途・規格	年式
ポ ン プ 5 号 車	一般消火用・救助用・CD-I型・複信無線機搭載・4WD	平成20年
高規格救急2号車	高度救急隊・救命処置用高度救急資機材・自動車電話・複信無線機搭載・4WD	平成29年
広 報 4 号 車	広報・査察・火災調査・4WD	平成12年
多 目 的 作 業 車	林野火災対応動噴積載・水防・資機材搬送	平成5年

### 3 ヘリコプター離着陸場



#### 凡例

	遠野市役所 本庁舎
	遠野市総合防災センター
	遠野消防署宮守出張所

#### 離着陸場一覧

令和3年3月31日現在

番号	所在地	ヘリポート等の名称	林野火災対策用の可否
①	遠野市遠野町19地割	遠野早瀬川緑地公園(Aグラウンド)	可
②	遠野市青笹町糠前11地割	遠野運動公園(軽スポーツ広場)	可
③	遠野市小友町16地割133	遠野市立小友小学校	可
④	遠野市上郷町板沢11地割6-6	上郷生涯学習スポーツ施設	可
⑤	遠野市附馬牛町下附馬牛11地割43-1	遠野市立附馬牛小学校	可
⑥	遠野市宮守町上鱒沢8地割	上鱒沢緑地公園	可
⑦	遠野市宮守町下宮守39地割65	遠野市立遠野西中学校	可
⑧	遠野市宮守町下鱒沢21地割	柏木平河川運動公園	可
⑨	遠野市宮守町下宮守25地割19	銀河の森運動公園	可
⑩	遠野市宮守町達曾部15地割10	遠野市立達曾部小学校	可
⑪	遠野市青笹町糠前10地割46	遠野市総合防災センター	可

4 消防防災通信施設状況

令和3年3月31日現在

種 別		部 署	消 防 本 部 遠 野 消 防 署	宮 守 出 張 所	合 計
消防救急デジタル無線システム	基地局		高清水	寺沢	2
	遠隔制御装置		2	1	3
	車載型無線装置		12	3	15
	携帯型無線装置		20	10	30
	卓上可搬無線装置		1	1	2
	携帯型受令機		14	1	15
	卓上型受令機		4	1	5
	広報無線放送		1	1	2
（専火） 1用災	N T T		4		4
	I P 電 話 (ソフトバンクテレコム・NTT光)		4		4
1電 9話	遠野CATV IP電話		2	1	3
	携帯119電話		4		4
救 番回 線急	聴覚障害者FAX119番回線		1		1
	受信装置	仙人トンネル	1	1	2
		赤羽根トンネル			
		小峠トンネル			
立丸トンネル					
電一 話般 回加 線入	N T T		8	1	9
	F A X 回 線		2	1	3
	遠 野 テ レ ビ		2	1	3
	庁 舎 内 線		42	6	48
	災 害 案 内		1		1
	衛 星 携 帯		4	1	5
サイレン吹鳴装置			2	1	3
遠野TV音声IP告知装置			1	1	2
庁舎放送装置			1		1
気象観測装置			1	1	2
災害時要援護者緊急通報システム			1		1
地震観測装置			1	1	2
県防災情報ネットワーク端末装置			1		1
地域衛星通信ネットワーク			1		1

※表中の空欄は0（ゼロ）を表す。

5 災害時要援護者通報関係システム設置状況

令和3年3月31日現在

	災害弱者緊急通報システム			聴覚障害者FAX利用者			NET119利用者		
	町別	男女別		町別	男女別		町別	男女別	
		男	女		男	女		男	女
遠野	54	10	44	1	1				
綾織	11	2	9						
小友	6	2	4						
附馬牛	18	0	18						
松崎	22	2	20	1	1		1	1	
土淵	12	3	9				2		2
青笹	10	1	9						
上郷	27	3	24				2	2	
宮守	26	1	25				2	1	1
達曾部	24	5	19				1		1
鱒沢	13	2	11	1		1	1		1
小計		31	192		2	1		4	5
合計		223			3			9	



6 遠野市消防団車両配備状況

令和3年3月31日現在

	所 属	配置場所	区 分	配備年度
1	団本部	防災センター	普通車	H26.12
2	第1分団第1部	上組町	積載車	H25.2
3	第2部	穀町	ポンプ車(4WD)	H9.10
4	第3部	駅前	ポンプ車(4WD)	H30.11
5	第4部	下組町	積載車	H15.1
6	第5部	上早瀬	積載車(4WD)	H17.11
7	第2分団第1部	新里	ポンプ車(4WD)	H7.10
8	根岸分所	根岸	軽積載車(4WD)	H26.11
9	第2部	大久保	積載車	H10.12
10	第3部	山口	積載車(4WD)	H28.11
11	第4部	下綾織	積載車(4WD)	H18.12
12	長岡分所	長岡	軽積載車(4WD)	R1.11
13	和野分所	和野	軽積載車(4WD)	H2.2
14	第5部	砂子沢	積載車	H7.3
15	第3分団第1部	鮎貝	積載車	H9.12
16	第2部	小友	ポンプ車(4WD)	R2.11
17	第3部	長野	積載車	H8.11
18	第4部	山谷	積載車	H12.3
19	第5部	鷹鳥屋	積載車(4WD)	H19.12
20	第4分団第1部	上柳	ポンプ車(4WD)	H6.11
21	和野分所	和野	軽積載車(4WD)	H23.11
22	第2部	東禅寺	積載車	H7.3
23	大萩分所	大萩	軽積載車(4WD)	H29.11
24	沢の口分所	沢の口	軽積載車(4WD)	H28.11
25	第3部	大出	積載車	R1.11
26	第4部	張山	積載車	H8.3
27	第5部	花輪	積載車	H26.11
28	荒屋分所	荒屋	軽積載車(4WD)	H27.11
29	第5分団第1部	駒木	積載車(4WD)	H21.2
30	第2部	光興寺	積載車(4WD)	H21.2
31	第3部	八幡	積載車	H12.3
32	第4部	松崎	ポンプ車(4WD)	H9.10
33	第5部	蓬田	積載車	H13.2
34	第6部	新張	ポンプ車(4WD)	H25.10

	所 属	配置場所	区 分	配備年度
35	第6分団第1部	似田貝	積載車	H9.12
36	第2部	柏崎	積載車	H14.2
37	飯豊分所	飯豊	軽積載車(4WD)	H27.11
38	第3部	山口	積載車	H23.2
39	第4部	本宿	ポンプ車(4WD)	H8.11
40	第5部	栃内	積載車(4WD)	H18.12
41	第7分団第1部	善応寺	ポンプ車(4WD)	H7.10
42	第2部	下関	積載車	H10.12
43	第3部	中下	積載車	H8.11
44	第4部	中沢	積載車	H23.2
45	第5部	沢田	積載車	H29.11
46	第8分団第1部	上郷	ポンプ車(4WD)	H8.11
47	第2部	細越	積載車	H21.12
48	第3部	暮坪	積載車	H16.2
49	川原分所	川原	軽積載車(4WD)	H26.11
50	第4部	平倉	積載車(4WD)	H21.2
51	来内分所	来内	軽積載車(4WD)	S62.10
52	第5部	平野原	積載車	H8.3
53	第6部	板沢	積載車(4WD)	H25.12
54	第9分団第1部	新町	ポンプ車(4WD)	H28.11
55	第2部	上宮守	ポンプ車(4WD)	H12.10
56	第3部	鹿込	積載車(4WD)	H25.2
57	第4部	下郷	積載車(4WD)	H12.12
58	岩根橋分所	岩根橋	積載車(4WD)	H7.11
59	第5部	塚沢	積載車(4WD)	H9.11
60	第10分団第1部	宿	ポンプ車(4WD)	H12.3
61	第2部	米田	積載車(4WD)	H23.11
62	第3部	大川目	積載車(4WD)	H11.9
63	第4部	中斉	積載車	H21.12
64	第5部	小通	積載車(4WD)	H27.11
65	第11分団第1部	上鱒沢	ポンプ車(4WD)	H9.2
66	第2部	下鱒沢	ポンプ車(4WD)	H9.9
67	第3部	迷岡	積載車(4WD)	H8.12
68	第4部	柏木平	積載車(4WD)	H7.11





# 防災



新しい遠野市土砂・浸水ハザードマップ



1 災害対策本部・警戒本部の設置状況（令和2年度）

災害対策本部（設置なし）					
1	設置理由	設置なし			
	設置状況	設置	-	廃止	-
	被害状況等	【被害】：-			

災害警戒本部（12回設置）					
1	設置理由	震度4地震発生			
	設置状況	設置	令和2年4月20日 5時39分	廃止	4月20日 10時30分
	被害状況等	【被害】：-			
2	設置理由	大雨警報発表			
	設置状況	設置	令和2年7月12日 4時10分	廃止	7月13日 7時00分
	被害状況等	【被害】：住家被害 1件、非住家被害 1件 道路被害 3件、その他 23件			
3	設置理由	洪水警報発表			
	設置状況	設置	令和2年7月19日 17時46分	廃止	7月19日 19時20分
	被害状況等	【被害】：-			
4	設置理由	大雨洪水警報発表			
	設置状況	設置	令和2年7月27日 20時38分	廃止	7月28日 22時50分
	被害状況等	【被害】：住家被害 2件、道路被害 3件			
5	設置理由	大雨警報発表			
	設置状況	設置	令和2年8月1日 15時7分	廃止	8月1日 17時4分
	被害状況等	【被害】：-			
6	設置理由	震度4地震発生			
	設置状況	設置	令和2年9月12日 11時44分	廃止	9月12日 15時00分
	被害状況等	【被害】：-			

7	設置理由	暴風警報発表			
	設置状況	設置	令和2年9月25日 13時33分	廃止	9月26日 4時51分
	被害状況等	【被害】：-			
8	設置理由	暴風雪警報発表			
	設置状況	設置	令和3年1月7日 21時42分	廃止	1月8日 0時34分
	被害状況等	【被害】：-			
9	設置理由	震度4地震発生			
	設置状況	設置	令和3年2月13日 23時8分	廃止	7月14日 2時15分
	被害状況等	【被害】：公共施設被害 1件、非住家被害 1件			
10	設置理由	暴風警報発表			
	設置状況	設置	令和3年2月15日 15時19分	廃止	2月15日 23時29分
	被害状況等	【被害】：人的被害 1件、住家被害 3件、公共施設被害 6件 道路被害 3件、非住家被害 9件、その他被害 5件			
11	設置理由	暴風雪警報発表			
	設置状況	設置	令和3年2月23日 12時15分	廃止	2月23日 16時44分
	被害状況等	【被害】：-			
12	設置理由	震度4地震発生			
	設置状況	設置	令和3年3月20日 18時9分	廃止	3月20日 20時30分
	被害状況等	【被害】：住家被害 1件			

## 2 避難場所

### (1) 指定緊急避難場所

〔遠野町〕

No.	指定緊急避難場所	自治会等名
1	上組町コミュニティ消防センター	遠野町第1区自主防災会
2	材木町自治会館	材木町自治会
3	穀町コミュニティ消防センター	遠野町第3区自主防災会
4	大日地区コミュニティ消防センター	遠野町第4区自治会自主防災組織
5	第5区自治会館	遠野町第5区自主防災
6	仲町自治会館	遠野町第6区自治会
7	第7区自治会館	遠野町第7区自治会
8	大工町自治会館	大工町自治会
9	新町自治会館	新町自治会
10	神明自治会館	遠野町第10区自治会
11	遠野高等学校第1・第2体育館	
12	下組町コミュニティ消防センター	遠野町第11区自治会
13	上早瀬コミュニティ消防センター	上早瀬自治会
14	下早瀬コミュニティ消防センター	遠野町第13区自治会
15	鶯崎集会所	遠野町第14区自治会
16	遠野中学校体育館	遠野町第13区自治会
17	遠野小学校体育館	遠野町第14区自治会
18	大日地区コミュニティ消防センター	遠野町第15区自治会防災部

〔綾織町〕

19	根岸地区コミュニティ消防センター	綾織町第1区自治会
20	綾織小学校	
21	新里地区コミュニティ消防センター	
22	日影公民館	綾織町第2区自治会
23	上中宿公民館	
24	下中宿公民館	
25	砂子沢地区コミュニティ消防センター	
26	長松寺	綾織町第3区自治会
27	横内改善センター	
28	大久保地区コミュニティ消防センター	
29	山口中央公民館	綾織町第4区防災会
30	下滝沢コミュニティセンター	
31	山口地区コミュニティ消防センター	綾織町第5行政区自主防災会
32	長岡地区コミュニティ消防センター	綾織町第6区自治会
33	綾織町第7区コミュニティ消防センター	
34	新田自治集会所	綾織町第7行政区自主防災会

〔小友町〕

35	鮎貝地区コミュニティ消防センター	鮎貝自治会
36	小友中央コミュニティ消防センター	
37	小友地区センター	小友町中央振興会防犯防災部
38	長野地区コミュニティ消防センター	長野親交会
39	山谷地区コミュニティ消防センター	中百穀中央振興会
40	鷹鳥屋地区コミュニティセンター	鷹鳥屋自治会

〔附馬牛町〕

41	張山地区コミュニティ消防センター	附馬牛町第1区自治会自主防災
42	附馬牛町第2区コミュニティ消防センター	附馬牛町第2区自治会
43	和野地区コミュニティ消防センター	附馬牛町第3区自治会自主防災
44	花輪地区コミュニティ消防センター	
45	附馬牛地区センター	附馬牛町第4区自治会
46	荒屋地区コミュニティ消防センター	
47	東禅寺地区コミュニティ消防センター	附馬牛町第5区自治会
48	沢の口地区コミュニティ消防センター	
49	大萩地区コミュニティ消防センター	附馬牛町第6区自主防災会
50	大出地区コミュニティ消防センター	附馬牛町第7区自主防災

## 〔松崎町〕

51	松崎地区コミュニティ消防センター	松崎町第1区自治会
52	駒木地区コミュニティ消防センター	松崎町第2区自治会
53	光興寺地区コミュニティ消防センター	松崎町第3区自治会
54	遠野市総合福祉センター	
55	松崎4区公民館	松崎町第4区自治会
56	第5区青少年会館	松崎町第5区自治会
57	八幡地区コミュニティ消防センター	松崎町第6区自治会
58	新張7区自治会館	松崎町第7区自治会
59	新張地区コミュニティ消防センター	松崎町第8区自治会

## 〔土淵町〕

60	西内公民館	土淵町第1区防災部会
61	一ノ渡公民館	
62	栃内地区コミュニティ消防センター	土淵町第2区自主防災組織
63	久保部落公民館	土淵町第3区自治会自主防災会
64	山口自治会館	自主防災班山口自治会
65	山口地区コミュニティ消防センター	土淵町第5区自治会
66	野崎公民館	
67	土淵第6区公民館	土淵町第6区自治会
68	飯豊地区コミュニティ消防センター	土淵町飯豊防災部
69	大杉公民館	本宿自治会・大杉自治会
70	本宿生活改善センター	本宿自治会
71	似田貝地区コミュニティ消防センター	土淵町第9区防災部会
72	五日市公民館	土淵町第10区自治会

## 〔青笹町〕

73	上糠前集落センター	青笹町上糠前自治会
74	青笹地区センター	
75	善応寺地区コミュニティ消防センター	青笹町善応寺自治会
76	赤羽根公民館	赤羽根自治会
77	中下地区コミュニティ消防センター	青笹町第4区自治会
78	中下部落公民館	
79	沢田地区コミュニティ消防センター	沢田自治会自主防災組織
80	下関地区コミュニティ消防センター	青笹町第6区自治会
81	中沢地区コミュニティ消防センター	青笹町第7区自治会
82	瀬内部落公民館	青笹町第8区自治会自主防災組織

## 〔上郷町〕

83	中央地区コミュニティ消防センター	上郷町第1区自治会
84	細越地区コミュニティ消防センター	上郷町第2区自治会
85	桑畑部落公民館	上郷町第3区自治会
86	佐比内地区コミュニティ消防センター	上郷町第4区佐比内自治会
87	暮坪地区コミュニティ消防センター	上郷町第5区自治会
88	上郷地区センター	上郷町第6区自治会
89	板沢地区コミュニティ消防センター	上郷町第7区自治会
90	平倉地区コミュニティ消防センター	上郷町平倉自治会
91	平野原地区コミュニティ消防センター	上郷町第9区自治会
92	来内地区コミュニティ消防センター	上郷町来内自治会

## 〔宮守町宮守〕

93	上宮守転作営農研修施設	上宮守文化振興会
94	上宮守地区多目的集会施設	
95	塚沢構造改善センター	塚沢自治会
96	下郷地区集会所	下郷自治防災会
97	新町地区集会所	宮守第5区自主防災新町自治振興会
98	遠野西中学校体育館 多目的ホール	鹿込地区自治振興会
99	鹿込地区集会所	
100	岩根橋地区集会所	岩根橋自治会



〔宮守町達曽部〕

101	湯屋地区集会所	達曽部第1区自治会自主防災組織
102	宿地区集会所	達曽部第2区自治会
103	達曽部地区センター	
104	達曽部生活改善センター	達曽部第3区自治会
105	中野地区集会所	達曽部第4区自治会
106	下中齊地区集会所	達曽部第5区自主防災組織
107	中齊生活改善センター	達曽部第6区自主防災組織
108	白石涌水地区集会所	達曽部第7区自治会

〔宮守町鱒沢〕

109	上鱒沢地区集会所	上鱒沢地区自治会
110	宮守農村婦人の家	
111	宮守老人憩いの家	鱒沢3区自主防災組織
112	柏木平地区集会所	柏木平地区自治会
113	沢目地区集会所	鱒沢5区自治会
114	迷岡地区集会所	迷岡自治振興会

## (2) 指定避難所

## 〔遠野町〕

No.	施設名	所在地	収容 可能人員	給水・炊飯 施設の有無		電話番号 (FAX)	水害時 不適	土砂 災害時 不適
				給水	炊飯			
1	上組町 コミュニティ消防センター	上組町11-4	24	○	○	71-1234 CATV		
2	遠野浄化センター 研修室	大工町10-10	24	○	○	62-3611 (62-3118)	●	
3	穀町 コミュニティ消防センター	穀町14-12	26	○	○	—		
4	遠野市民センター	新町1-10	575	○		62-4411 (62-3302)	●	●
5	遠野小学校 体育館	東館町11-28	192	○	○	62-3231 (62-8922)		
6	遠野高等学校 第一体育館第二体育館	六日町3-17	411	○	○	62-2823 (62-2805)	●	
7	遠野中学校 体育館	松崎町白岩11-30	126	○	○	62-2814 (62-2814)		
8	上早瀬 コミュニティ消防センター	松崎町白岩9-52- 27	26	○	○		●	
9	下早瀬 コミュニティ消防センター	早瀬町三丁目15- 25	25	○	○	62-9812		
10	大日地区 コミュニティ消防センター	遠野町41-126	122	○	○	71-1620 CATV	●	

## 〔綾織町〕

11	根岸地区 コミュニティ消防センター	綾織町新里13-2- 2	23	○	○	71-1440 CATV	●	●
12	綾織地区センター	綾織町下綾織字 旦の鼻26	151	○	○	62-2838 (62-2838)	●	
13	清養園 クリーンセンター	綾織町新里18- 75-1	65	○	○	62-2878 (62-3227)	●	
14	綾織小学校 体育館	綾織町下綾織13- 13-5	150	○	○	62-2803		●
15	館川原・二日町 コミュニティ消防センター	綾織町下綾織29- 56-1	28	○	○	71-1430 CATV	●	
16	綾織7区 コミュニティ消防センター	綾織町下綾織31- 63-3	12	○	○	—		

## 〔小友町〕

17	鮎貝地区 コミュニティ消防センター	小友町5-105-1	26	○	○	71-1060 CATV		●
18	小友小学校 体育館	小友町16-133	118	○	○	68-2220 (68-2220)		
19	小友生涯学習スポーツ 施設	小友町16-129	149			68-2222		
20	長野地区 コミュニティ消防センター	小友町23-2-1	36	○	○	71-1470 CATV		
21	小友地区センター	小友町16-105-1	159	○	○	68-2001 (68-2001)		
22	鷹鳥屋地区 コミュニティ消防センター	小友町43-201-1	5	○	○	68-2346		

## 〔附馬牛町〕

23	張山地区 コミュニティ消防センター	附馬牛町上附馬 牛4-15-2	89	○	○	—	●	●
----	----------------------	--------------------	----	---	---	---	---	---

24	附馬牛地区センター	附馬牛下附馬牛 11-40-1	120	○	○	64-2001 (64-2001)	●	
25	附馬牛小学校 体育館	附馬牛下附馬牛 11-43-1	165	○	○	64-2222 (64-2222)	●	●
26	荒屋地区 コミュニティ消防センター	附馬牛町下附馬 牛4-44	15	○	○	71-1610 CATV		
27	東禅寺地区 コミュニティ消防センター	附馬牛町下附馬 牛5-70	10	○	○	—		
28	大萩地区 コミュニティ消防センター	附馬牛町東禅寺 11-108	12	○	○	71-1300 CATV		
29	沢の口地区 コミュニティ消防センター	附馬牛町下附馬 牛14-85	16	○	○	71-1370 CATV		●
30	小出地区 コミュニティ消防センター	附馬牛町下附馬 牛17-39-2	16	○	○			●
31	大出地区 コミュニティ消防センター	附馬牛町下附馬 牛19-59-3	9	○	○	—		

[松崎町]

32	遠野北小学校 体育館	松崎町白岩字薬 研淵43	200	○	○	62-2030 (62-2031)		
33	遠野市 総合福祉センター	松崎町白岩字薬 研淵1-3	202	○	○	62-8459 (62-9311)		
34	遠野緑峰高等学校 体育館	松崎町白岩21- 14-1	193	○	○	62-2827 (62-2828)		
35	八幡地区 コミュニティ消防センター	松崎町白岩22- 23-8	25	○	○			

[土淵町]

36	栃内地区 コミュニティ消防センター	土淵町栃内11- 125-2	17	○	○	71-1510 CATV	●	
37	たかむろ水光園 芸能館	土淵町柏崎7- 175-2	54	○	○	62-2834 (62-5969)		
38	飯豊地区 コミュニティ消防センター	土淵町飯豊5-14- 2	30	○	○	71-1540 CATV		
39	土淵生涯学習スポーツ 施設	土淵町土淵4-21- 6	180	○	○	62-2818 (62-2818)		
40	土淵小学校 体育館	土淵町土淵6-1	103	○	○	62-2804 (62-2804)		
41	似田貝地区 コミュニティ消防センター	土淵町土淵12- 109-1	33	○	○	62-0302		
42	土淵地区センター	土淵町土淵6-5-3	132	○	○	62-2837		

[青笹町]

43	遠野東中学校	青笹町青笹10-16	172	○	○	62-2816 (62-2816)		
44	青笹地区センター	青笹町青笹13-1- 8	90	○	○	62-2836		
45	青笹小学校 体育館	青笹町青笹11-1	183	○	○	62-2802 (62-2802)		
46	沢田地区 コミュニティ消防センター	青笹町糠前25-31	28	○	○	62-8900		
47	中沢部落中央公民館	青笹町中沢10-1	15	○	○	71-1310 CATV		

## 〔上郷町〕

48	上郷地区センター	上郷町板沢11-5-4	101	○	○	65-2022 (65-2022)		
49	佐比内地区 コミュニティ消防センター	上郷町佐比内22-29-1	42	○	○	71-1560 CATV		
50	暮坪地区 コミュニティ消防センター	上郷町佐比内37-143	50	○	○	—		
51	上郷小学校 体育館	上郷町佐比内46-56-1	178	○	○	65-2031		
52	上郷生涯学習スポーツ 施設	上郷町板沢11-6-6	170	○	○	65-2033 (65-2033)		
53	平倉地区 コミュニティ消防センター	上郷町平倉25-19-2	14	○	○	—		
54	平野原地区 コミュニティ消防センター	上郷町平野原3-7-1	19	○	○	71-1220 CATV		

## 〔宮守町宮守〕

55	上宮守転作営農 研修施設	宮守町上宮守1-37	10	○	○	67-3363		●
56	上宮守地区多目的集会 施設	宮守町上宮守14-89-6	32	○	○	67-2937		●
57	塚沢構造改善 センター	宮守町下宮守2-81	8	○	○	67-2935		
58	宮守小学校 体育館	宮守町下宮守26-6	110	○	○	67-2135 (67-2135)		
59	みやもりホール	宮守町下宮守32-133-1	112	○	○	67-3133		●
60	遠野西中学校 体育館 多目的ホール	宮守町下宮守39-65	228	○	○	67-2139 (67-2139)		
61	岩根橋地区集会所	宮守町下宮守20-35-6	12	○	○	67-2394 76-1185		●

## 〔宮守町達曽部〕

62	湯屋地区集会所	宮守町達曽部9-18-16	12	○	○	—		●
63	達曽部地区センター	宮守町達曽部15-31-1	57	○	○	67-6111		●
64	達曽部小学校 体育館	宮守町達曽部15-10	112	○	○	67-6133		
65	中斉ふれあいセンター	宮守町達曽部44-81-4	9	○	○	67-6205		
66	白石涌水地区集会所	宮守町達曽部57-1-2	15	○	○	67-6518		

## 〔宮守町鱒沢〕

67	上鱒沢地区集会所	宮守町上鱒沢19-105-1	25	○	○	66-2140	●	●
68	宮守農村婦人の家	宮守町上鱒沢8-66	18	○	○	—	●	
69	鱒沢就業改善センター	宮守町下鱒沢34-2-9	8	○	○	66-2263	●	●
70	ふるさと交流館	宮守町下鱒沢21-137-6	68	○	○	66-2011		
71	鱒沢小学校 体育館	宮守町下鱒沢17-5	137	○	○	66-2270 (66-2270)		●
72	迷岡地区集会所	宮守町下鱒沢6-132	25	○	○	67-2516		

## (3) 福祉避難所

No.	施設名	要援護者区分				電話番号
		乳幼児	妊産婦	高齢者	障がい者	
1	介護老人保健施設「とおの」			○	○	60-1211
2	グループホームおらほの家			○	○	62-2617
3	特別養護老人ホーム遠野長寿の郷			○	○	63-1770
4	養護老人ホーム長寿の森吉祥園			○	○	62-2028
5	グループホーム長寿庵			○	○	63-1328
6	障害者支援施設「石上の園」			○	○	60-1100
7	遠野コロニー			○	○	62-5631
8	あったかいごひといち			○	○	63-1516
9	介護老人保健施設 やまゆりの里			○	○	69-5551
10	ふれあいホーム薬研淵			○	○	62-1595
11	ふれあいホーム上郷			○	○	65-3680
12	ふれあいホーム附馬牛			○	○	64-2077
13	ふれあいホーム小友			○	○	68-2460
14	(有)介護施設 あお空			○	○	60-1601
15	特別養護老人ホームみやもり荘			○	○	67-2266
16	障がい者支援施設 高館の園			○	○	66-2576
17	遠野健康福祉の里	○	○			62-5111
18	遠野保育園	○				62-2034
19	神明保育園	○				62-2036
20	光の園幼稚園	○				62-3341
21	認定こども園めぐみ 遠野聖光こども園	○				62-2150
22	綾織保育園	○				62-2812
23	岩滝保育園	○				68-2333
24	附馬牛保育園	○				64-2330
25	松崎保育園	○				62-2826
26	白岩保育園	○				62-2395
27	土淵保育園	○				62-2458
28	青笹保育園	○				62-2022
29	上郷保育園	○				65-2030
30	認定こども園 宮守保育園	○				67-2130
31	達曾部保育園	○				67-6131
32	鱒沢保育園	○				66-2210

### 3 防災資機材倉庫

#### (1) 設置場所

	施設名	設置町	設置場所
防災資機材倉庫	遠野町防災資機材倉庫	遠野町	下早瀬地区コミュニティ消防センター
	綾織町防災資機材倉庫	綾織町	旧2-4長岡屯所
	小友町防災資機材倉庫	小友町	旧小友中学校倉庫
	附馬牛町防災資機材倉庫	附馬牛町	旧4-1屯所
	松崎町防災資機材倉庫	松崎町	旧5-3屯所
	林野火災用資機材倉庫		
	土淵町防災資機材倉庫	土淵町	旧土淵中学校クラブハウス
	青笹町防災資機材倉庫	青笹町	旧JA青笹支所
	上郷町防災資機材倉庫	上郷町	旧上郷中学校クラブハウス
	宮守防災資機材倉庫	宮守町	宮守小学校敷地内
	達曽部防災資機材倉庫		10-1屯所脇
水防倉庫	遠野市水防倉庫（大日）	遠野町	大日地区コミュニティ消防センター
	遠野市水防倉庫（二日町）	綾織町	下綾織地区コミュニティ消防センター
	松崎町水防倉庫	松崎町	松崎町第4区コミュニティ消防センター
兼用	鱒沢防災資機材倉庫	宮守町	11-2屯所
	遠野市水防倉庫（鱒沢）		
合 計		14箇所	

## (2) 保管資機材

防災資機材一覧表

令和3年3月31日現在

No.	物品名	防災資機材倉庫設置地区名											合計
		遠野町	綾織町	小友町	附馬牛町	松崎町	土淵町	青笹町	上郷町	宮守	達曾部	鱒沢	
1	消火器		10	10	10	0	10	10	10	10	10	5	85
2	ハンドマイク		1	1	1	1	1	1	1	1	1	1	10
3	発電機		1	1	2	1	1	11	0	1	1	1	20
4	投光機・三脚	1	1	1	1	1	1	1	1	1	1	1	11
5	エンジンカッター		1	1	1	1	1	1	1	1	1	1	10
6	チェーンソー	1	1		1	1	1	1	1	1	1	1	10
7	可搬式ウインチ	1	1	1	1		1	1	1				7
8	油圧ジャッキ	1	1	1	1	1	1	1	1				8
9	スコップ	8	2	2	2	2	2	2	2				22
10	救命ロープ	1	1	1	1	1	1	1	1	1	1	1	11
11	担架	1	1	1	1	1	1	1	1	2	2	2	14
12	救急医療セット	1	1	1	1	1	1	1	1	1	1	1	11
13	毛布	230	230	230	210	230	230	230	230	200	240	100	1,964
14	簡易ベット	2	2	2	2	2	2	2	2	2	2	2	22
15	簡易トイレ	2	2	2	2	2	2	2	2	2	2	10	30
16	ろ水機	1	1	1	1	1	1	1	1	1	1		10
17	ポリ容器	5	5	5	5	5	5	5	5				61
18	救助工具セット									3	3	2	8
19	テント									3	2	2	7
20	防水シート									25	25	20	70
21	金属梯子									1	1	1	3
22	可搬式散水装置											20	20
23	リヤカー											2	2
24	バケツ									13	10	10	33
25	三角バケツ	43								3	3	3	52
26	燃料携行缶	2	3	2		3				3	2	2	17
27	コードリール							1		1	1	1	4

## 水防用資機材一覧表

令和3年3月31日現在

品名	倉庫名	遠野市 水防倉庫 (二日町)	遠野市 水防倉庫 (大日)	遠野市 水防倉庫 (鱒沢)	遠野市 水防倉庫 (松崎)
スコップ	(丁)	26	60	79	5
つるはし	(丁)	8		9	
とうが	(丁)	5	10	50	
おの	(丁)			8	
のこぎり	(丁)		3	7	
ナタ付のこぎり	(丁)			13	
ナタ	(丁)			9	
鎌	(丁)	10	13	39	
トビロ	(丁)	6	16	10	
掛矢	(丁)	6	6	18	2
メガホン	(丁)	4	4		
ハンマー	(丁)		3	12	
ペンチ	(丁)			7	
シノー	(丁)			5	
木杭	(本)	83	90	90	
鉄線	(kg)	40		90	
竹	(本)		20		
縄	(巻)	4	12	45	
ビニールロープ	(巻)		8		
警備ロープ	(巻)			100m×4	
救助ロープ	(巻)			200m×1	
ビニールシート	(枚)		36	50	
土のう	(枚)	5,200	7,330	6,000	100
一輪車	(台)	3		3	
鋼杭・鉄杭	(本)		50	406	
胴付長靴	(足)		2		
救命胴衣	(着)	5	20	119	
軍手	(双)		50		
ゴム張手袋	(双)		64		
クリッパー	(丁)			4	
チェーンソー	(機)			1	
草刈機	(機)			1	
投光器	(器)	1			
Tマット工法用シート				4	



地区センター・屯所配備資機材

令和3年3月31日現在

No.	物品名	防災資機材倉庫設置地区名											合計
		遠野	綾織	小友	附馬牛	松崎	土淵	青笹	上郷	宮守	達曾部	罇沢	
1	投光機	3	3	3	3	3	3	3	3	3	2	2	31
2	発電機	3	3	3	3	3	3	3	3	3	2	2	31
3	ドラムコード	4	4	4	4	4	4	4	4	5	2	2	41
4	燃料携行缶	3	3	3	3	3	3	3	3	3	1	2	30
5	反射式ストーブ	3	3	3	3	3	3	3	3	3	3	3	33
6	電灯兼ラジオ	5	5	5	5	5	5	5	5	5	5	5	55
7	水ホリタンク	3	3	3	3	3	3	3	3	3	3	3	33

#### 4 自主防災組織

自主防災組織一覧（88組織）

令和3年3月31日現在

No.	町	名 称	組 織 世帯数	隊員数 (人)	結成年月日
1	遠 野	遠野第1区自治会	267	267	H23.12.30
2		材木町自治会（遠野町第2区）	120	120	H22.04.01
3		遠野町3区自主防災会	297	297	H18.02.10
4		遠野第4区自治会自主防災組織	266	266	H19.04.01
5		遠野町第五区自主防災	104	104	H21.04.01
6		遠野町第6区自治会	96	96	H15.10.11
7		新穀町自治会（第7区）	89	89	H27.04.01
8		大工町自治会（第8区）	125	330	R02.03.01
9		新町自治会（第9区）	89	89	H24.06.29
10		遠野町第10区自治会	181	181	H16.03.17
11		遠野町第11区自治会（下組町）	199	199	H16.04.01
12		遠野町上早瀬自治会（第12区）	254	254	H06.04.01
13		遠野第13区自治会	715	715	H17.04.23
14		鶯崎町自主防災組織	126	126	H30.04.01
15		遠野町第15区自治会防災部	398	398	H04.04.01
16	綾 織	綾織町第1区自治会	73	73	H15.02.17
17		綾織町第2区自治会	157	157	H15.01.20
18		綾織町第3区自治会	82	82	H15.01.01
19		綾織町第4区防災会	86	86	H19.04.01
20		綾織町第5行政区自治会	68	68	H20.04.01
21		綾織町二日町自治会（第6区）	81	81	S63.04.01
22		綾織町第7行政区自主防災会	87	87	H22.02.14
23	小 友	小友町鮎貝自治会（第1区）	59	59	H17.04.01
24		小友町中央振興会防犯防災部（第2区）	104	104	H18.04.01
25		長野親交会（第3区）	136	136	H19.04.22
26		中百穀中央振興会（第4区）	75	75	H20.06.01
27		小友町鷹鳥屋自治会（第5区）	80	80	S55.04.01
28	附馬牛	附馬牛町第1区自治会自主防災	55	55	H22.04.01
29		附馬牛町第2区自治会	99	99	H21.04.05
30		附馬牛町第3区自治会自主防災	47	47	H22.04.01
31		附馬牛町第4区自治会	69	69	H08.04.01
32		附馬牛町第5区自治会	62	62	H08.03.02
33		附馬牛町第6区自主防災会	63	63	H19.04.01
34		附馬牛町第7区自主防災	56	56	H20.04.05

35	松 崎	松崎町 1 区自治会	101	101	H19. 04. 01
36		松崎町第 2 区自治会	153	153	H15. 12. 14
37		松崎町第 3 区自治会	208	208	S56. 04. 01
38		松崎町第 4 区自治会	110	110	H17. 04. 01
39		松崎町第 5 区自治会 (八幡)	147	147	H07. 04. 01
40		松崎町第 6 区自治会	200	200	H18. 04. 01
41		松崎町第 7 区自治会	266	266	H23. 06. 10
42		松崎町第 8 区自治会	482	482	H10. 04. 01
43	土 淵	土淵町第 1 区防災部会	43	43	H08. 03. 10
44		土淵町第 2 区自主防災組織	40	40	H10. 02. 22
45		土淵町第 3 区自治会自主防災会	79	79	H20. 09. 01
46		自主防災班山口自治会 (第 4 区)	54	54	H08. 03. 02
47		土淵町第 5 区自治会	73	73	H08. 03. 01
48		土淵町第 6 区自治会 (柏崎)	107	107	H03. 04. 01
49		土淵町飯豊防災部 (第 7 区)	76	76	H09. 04. 01
50		本宿自治会 (第 8 区)	47	47	H19. 04. 01
51		大杉自治会 (第 8 区)	45	45	H19. 04. 01
52		土淵町第 9 区防災部会	95	95	H18. 04. 01
53	土淵町第 10 区自治会	91	91	H23. 06. 22	
54	青 笹	青笹町上糠前自治会 (第 1 区)	50	50	H18. 09. 01
55		青笹町善応寺自治会 (第 2 区)	135	135	H16. 03. 28
56		赤羽根自治会 (第 3 区)	107	107	H16. 04. 01
57		青笹町第 4 区自治会	185	185	H12. 01. 15
58		沢田自治会自主防災組織 (第 5 区)	99	99	H20. 02. 17
59		青笹町第 6 区自治会	162	162	H18. 02. 27
60		青笹町第 7 区自治会	75	75	H11. 04. 01
61		青笹町第 8 区自治会自主防災組織	50	50	H20. 01. 11

62	上 郷	上郷町第1区自治会	190	190	H08.04.14
63		上郷町第2区自治会	57	57	H21.06.07
64		上郷町第3区自治会	64	64	H19.12.11
65		上郷町第4区佐比内自治会	73	73	H08.08.15
66		上郷町第5区自治会	122	122	H19.01.27
67		上郷町第6区自治会	166	166	H21.04.01
68		上郷町第7区自治会	91	91	H21.04.01
69		上郷町平倉自治会（第8区）	88	88	H02.04.01
70		上郷町第9区自治会	123	123	H10.04.01
71		上郷町来内自治会（第10区）	35	35	H08.08.16
72		宮 守	上宮守文化振興会（宮守町1区・2区）	137	137
73	塚沢自治会		77	77	H24.04.22
74	下郷自治会防災会（宮守第4区）		145	145	S58.04.01
75	宮守第5区自主防災新町自治振興会		282	282	H19.01.01
76	鹿込地区防災会		118	118	H23.04.24
77	宮守町岩根橋自治会		31	31	H23.04.04
78	宮守町達曾部第1区自治会自主防災組織		32	32	H21.04.01
79	達曾部第2区自治会		98	98	H21.04.01
80	達曾部第3区自治会		91	91	H23.04.30
81	達曾部第4区自治会		59	59	H22.04.01
82	達曾部第5区自主防災組織		32	32	H20.06.08
83	達曾部第6区自主防災組織		52	52	H22.07.01
84	達曾部第7区自治会		36	36	H21.04.01
85	上鱒沢地区自治会（鱒沢第1区、2区）		101	101	H24.08.30
86	鱒沢3区自主防災組織		108	108	H23.04.17
87	鱒沢第4区自治会（柏木平）		46	46	H5.05.01
88	鱒沢5区自治会		41	41	H27.04.01
89	迷岡自治振興会（鱒沢第6区）		74	74	H21.11.27
合 計			10,839	11,249	

## 5 防災教育

### (1) 防災啓発活動

No.	日時	内 容	参加人数
1		実施なし	
合計			0

### (2) 防火防災講習会

No.	日時	団体名	参加人数
1	R2. 8. 27	上郷小学校防災教室	15
2	R2. 10. 31	土淵町ハザードマップ説明会	8
3	R2. 11. 1	松崎町ハザードマップ説明会	17
4	R2. 11. 4	遠野町ハザードマップ説明会	17
5	R2. 11. 5	綾織町ハザードマップ説明会	10
6	R2. 11. 5	附馬牛町ハザードマップ説明会	9
7	R2. 11. 9	宮守町達曾部ハザードマップ説明会	10
8	R2. 11. 17	宮守町宮守ハザードマップ説明会	17
9	R2. 11. 21	宮守町鱒沢ハザードマップ説明会	7
10	R2. 12. 3	上郷町ハザードマップ説明会	11
11	R2. 12. 3	青笹町ハザードマップ説明会	13
12	R2. 12. 17	上平倉老人クラブ防災教室	15
合計			149

# 消 防 年 報

令和 2 年度版

---

令和 3 年 6 月発行

発行 遠野市消防本部

〒028-0501 遠野市青笹町糠前 10-46

TEL 0198(62)2119

FAX 0198(62)2271

---