

# 遠野市長記者懇談会(令和5年12月19日) 発表項目

- 日時 令和5年12月19日(火) 14:00~15:00
  - 場所 市役所本庁舎多目的大会議室
- 

## 【発表項目】

- 1 新型コロナウイルス感染症対策に係る取組等の状況について (資料No. 1)
- 2 令和5年度遠野市一般会計補正予算(第8号)の概要について (資料No. 2)
- 3 令和5年「遠野の10大ニュース」結果について (資料No. 3)
- 4 第18回「全国学校給食甲子園」特別賞の受賞について (資料No. 4)
- 5 遠野市におけるグローバル人材育成事業の取組について (資料No. 5)
- 6 公営塾中学3年生対象「冬期講習会」の開催について (資料No. 6)

## 今後の主要行事、お知らせなど

- (1) 遠野高校サッカー部第102回全国高校サッカー選手権大会出場について (お知らせNo. 1)
  - (2) 年末年始の主要観光施設等の状況について (お知らせNo. 2)
  - (3) 令和6年度市民税・県民税(国民健康保険税)の申告相談受付について (お知らせNo. 3)
  - (4) 令和6年遠野市新年交賀会の開催について (別添チラシ)
  - (5) 令和6年遠野市消防出初式の開催について (お知らせNo. 4)
  - (6) 令和6年遠野市はたちのつどいの開催について (お知らせNo. 5)
  - (7) 令和5年度地域で子どもを育てる活動発表会の開催について (別添チラシ)
  - (8) 市民の舞台遠野物語ファンタジーの取組について (お知らせNo. 6)
-

資料 No. 1

令和5年12月19日  
遠野市記者懇談会資料  
健康福祉部  
新型コロナウイルス対策室

# 新型コロナウイルス感染症対策に係る 取組等の状況について

---

令和5年12月19日  
遠野市

## 2. 取組概要

影響の長期化を視野に入れつつ、各フェーズに応じた「感染予防対策」と「経済対策」の2本柱の対策を展開する。

令和2年2月～令和3年9月30日

フェーズ① 緊急初動期  
国内感染確認～緊急事態宣言等

- ・急速な感染拡大への対応
- ・国・県の指示に基づく緊急的対処
- ・新しい日常の普及・啓発

令和3年10月1日～

フェーズ② ウイズ・コロナ期  
緊急事態宣言解除後の段階的移行

- ・感染予防と社会経済活動の両立
- ・ワクチン接種の進展
- ・変異株等による感染再拡大への対応

令和4年度以降

フェーズ③ ポスト・コロナ期  
抗ウイルス薬等の普及による収束

- ・抗ウイルス薬等の普及による医学的収束
- ・社会経済活動の本格回復

令和5年  
5月8日～

感染症法  
5類移行

国は、令和5年5月8日に新型コロナウイルス感染症の感染症法上の位置づけを、2類相当から5類に移行することを正式決定。移行後に市民生活に混乱が生じないように、国の方針を踏まえつつ、関係機関と連携し適切な取り組みを講じます。

フェーズに応じた対策

スピード感ある事業展開

幅広いニーズへの対応

国・県事業との連動



### 感染予防対策

ワクチン接種  
の円滑な実施

迅速で強靱な  
情報ネット

新しい日常の  
普及・啓発

衛生用品の  
調達・備蓄

診療・検査  
医療提供体制

施設等での  
感染防止対策

感染発生時の  
緊急対応

教育環境の  
確保・充実

妊産婦・高齢  
者等への配慮

避難所運営  
における対策

### ¥ 経済対策

原油・物価等  
高騰対策

各種  
給付金事業

事業継続  
雇用確保

生活困窮者・  
低所得者支援

地元消費  
喚起

観光等誘客  
キャンペーン

商工労働  
相談窓口

デジタル化  
生産性向上

移住・定住  
ワーケーション

産業・生産  
基盤強化

新型コロナウイルス感染症対応  
地方創生臨時交付金

## 2本柱

国・県事業

市独自事業

### 3. R5年度新型コロナウイルス対策事業

#### (1) 総事業費 約8億599万円 (全37事業)

		🏠 感染予防対策	¥ 経済対策	合 計
第1弾	当初予算	43,684千円 (5事業)	120,328千円 (11事業)	164,012千円 (16事業)
第2弾	1号補正 (4/7専決処分)	105,590千円 (2事業)	25,679千円 (1事業)	131,269千円 (3事業)
第3弾	2号補正	—	184,720千円 (10事業)	184,720千円 (10事業)
第4弾	4号補正	2,395千円 (1事業増額)	4,923千円 (2事業)	7,318千円 (2事業)
第5弾	6号補正	▲25,691千円 (2事業減額・1事業廃止)	1,180千円 (1事業増額)	▲24,511千円 (1事業減額・1事業廃止)
第6弾	8号補正	—	343,181千円 (11事業のうち4事業は既存事業 への追加)	343,181千円 (11事業のうち4事業は既存事 業への追加)
合 計		125,978千円 (6事業)	680,011千円 (31事業)	805,989千円 (37事業)

## (2) 事業概要

(単位：千円)

	事業(施策)名	概要	予算額	
感染予防	子育て施設訪問支援	保育施設等に遊具等の消毒業務を行うヘルパーを派遣し、職員の負担軽減と感染予防を図る。	2,228	当初
	保育施設等感染症対策	保育施設等に感染予防衛生用品、消耗品等を配布し、感染予防を図る。	3,120	当初
	小中学校感染症対策	小・中学校感染予防消耗品を購入し感染予防と学習環境の整備を図る。	4,200 ▲2,100	当初 6号
	スクール・サポート・スタッフ配置	市内の小中学校にスクール・サポート・スタッフを配置し、教員の業務支援や消毒作業等を行うことにより、教職員の負担軽減と感染予防を図る。	33,936 ▲23,391	当初 6号
	修学旅行中止等に伴うキャンセル料等補助金	修学旅行のキャンセル料や日程変更等に係る追加費用を補助し、感染予防と保護者の負担軽減を図る。	200 ▲200	当初 6号
	新型コロナウイルスワクチン接種対策事業費	新型コロナウイルスのワクチン接種を実施し、新型コロナウイルスの感染拡大及び感染者の重症化の抑止を図る。	72,323	1号
	新型コロナウイルスワクチン接種体制確保事業費	新型コロナウイルスのワクチン接種の体制を確保し、新型コロナウイルスの感染拡大及び感染者の重症化の抑止を図る。	33,267 2,395	当初 1号

(単位：千円)

	事業(施策)名	概要	予算額	
経済対策	遠野市出身学生等支援	遠野市出身学生等に食料品等の提供を行い、生活継続や学業継続を支援する。	2,828 2,500	当初 8号
	養殖飼料価格高騰対策補助金	飼料価格高騰の影響を受ける内水面養殖事業者に対し、価格高騰相当額の一部を補助する。	885	当初
	特産品安定生産支援事業費補助金	原油、電力・ガス等の価格高騰の影響を受ける特産品生産団体に対し、価格高騰分相当額を支援し特産品の安定生産に資する。	1,143	当初
	スマート農業等支援補助金	農林畜産業の振興を図るため、品質向上や生産性向上に資するスマート農業技術の導入を支援する。	7,850	当初
	商い元気回復事業費補助金	商工団体や中小企業団体等が行う消費回復に向けた事業を支援する。	34,100	当初

(単位：千円)

	事業(施策)名	概要	予算額	
経済対策	事業資金緊急対策信用保証料補助金	資金繰りのため融資を受けた事業者を支援する。	4,200	当初
	DX・GX生産性向上促進事業費補助金	業務効率化、省エネルギー化等のDX、GXに係る設備投資を行う市内事業者を支援する。	33,000	当初
	新型コロナウイルス感染症対策観光振興補助金	観光業の回復に向け、市内観光事業者を支援する。	16,284	当初
	学校給食物価高騰対策	物価高騰においても学校給食の質を保持するため、賄材料費の高騰分を補填し、保護者の負担軽減を図る。	9,756	当初
	農業集落排水事業補助金	原油、電力・ガス等の価格高騰の影響を受ける公営企業に対し、施設運営に要する燃料費の補助を行い、使用者の負担軽減を図る。	592	当初
	公共下水道事業補助金	原油、電力・ガス等の価格高騰の影響を受ける公営企業に対し、施設運営に要する燃料費の補助を行い、使用者の負担軽減を図る。	9,690	当初
	子育て世帯生活支援特別給付金	食費等の物価高騰の影響を受ける低所得の子育て世帯に、子育て世帯生活支援特別給付金(対象児童1人に5万円)を支給する。 【対象者】①低所得のひとり親世帯(児童扶養手当受給者等) ②その他低所得の子育て世帯	25,679	1号
	公共交通事業者支援事業費補助金	原油価格高騰対策として公共交通事業者に燃料高騰分の一部を補助する。	1,180 1,180	2号 6号
	物価高騰緊急支援・非課税世帯給付金	物価高騰の負担感が大きい低所得者世帯に物価高騰緊急支援・非課税世帯給付金を支給する。	115,760 231,061	2号 8号
	社会福祉事業者燃料費高騰対策支援事業費補助金	原油価格高騰対策として社会福祉事業者に保有自動車に係る燃料高騰分の一部を補助する。	4,360	2号
	介護保険・障がい福祉施設光熱費高騰対策支援事業費補助金	エネルギー価格高騰の影響を受ける介護・高齢者及び障がい者施設に対し、施設運営に要する光熱費の補助を行う。	26,290	2号

(単位：千円)

	事業(施策)名	概要	予算額	
経済対策	子育て施設光熱費高騰対策支援事業費補助金(保育園、幼稚園等)	エネルギー価格高騰の影響を受ける保育施設等に対し、施設運営に要する光熱費の補助を行う。	2,498	2号
	スマートエコライフ推進事業費交付金	エネルギー価格高騰対策として省エネ家電等への買い替えに要した経費に対し、市内で利用可能な商品券を交付する。	1,000	2号
	乳用子牛等出荷緊急支援事業費補助金	搾乳のため乳用牛が産む乳用子牛等の初生牛市場の出荷に対し補助する。	9,000 9,000	2号 8号
	遠野産肥育素牛導入促進事業費補助金	市内で生産された黒毛和牛を肉用牛肥育素牛として購入した経費に対し補助する。	5,000	2号
	地域内粗飼料供給支援事業費補助金	市内の生産者が作付・収穫した牧草の購入費の一部を補助する。	4,500 4,620	2号 8号
	畜産経営アクションプランモデル実践事業	畜産農家が安定した経営に取り組めるよう、遠野市畜産振興公社に委託し、畜産経営アクションプランモデル実践事業を行う。	15,132	2号
	し尿汲み取り事業者原油高騰物価対策事業費補助金	原油価格高騰対策として、し尿汲み取り事業者にし尿収集運搬に係る燃料費高騰分を補助する。	1,165	4号
	収入保険加入促進事業費補助金	農産物の価格低下等による収入減を補てんするための「収入保険制度」への加入を促進する。	3,758	4号
	冬のあったか応援事業費補助金	原油価格、物価高騰等の影響に直面する生活困窮世帯に対し、冬季間の灯油購入費、防寒用品費等に係る一部を助補助する。	21,700	8号
	配合飼料価格高騰対策事業費補助金	配合飼料価格の高騰が畜産経営に及ぼす影響を緩和するため配合飼料購入費の一部を補助する。	18,400	8号
優良繁殖雌牛保留対策事業費補助金	地域全体で市場価値の高い(高値で取引される)牛づくりを推進するため、自家で精算した子牛のうち、体格や発育等に優れた繁殖素牛の保留に係る費用の一部を補助する。	10,300	8号	

(単位：千円)

	事業(施策)名	概要	予算額	
経済対策	遠野牛優良改良支援事業費補助金	ゲノミック評価を活用した優良牛群を再構築するため、ゲノム検査料の一部を補助する。	1,400	8号
	優良遺伝繁殖雌牛導入支援事業費補助金	地域全体で市場価値の高い(高値で取引される)牛づくりを推進するため、県外優良繁殖雌牛の導入に係る経費の一部を補助する。	7,200	8号
	消費喚起対策促進補助金	商工団体や中小企業団体等が行う消費回復に向けた事業を支援する。	13,000	8号
	生産性向上設備投資補助金	エネルギー価格高騰に対応することを目的とした省エネルギー化、生産プロセスの改善等の生産性向上に向けた設備投資等を行う市内業者を支援する。	24,000	8号



### (3) 令和5年度対策事業（感染予防） 進捗状況（11月末現在） （単位：千円）

事業（施策）名	予算号	予算額	実施状況	実績詳細
子育て施設訪問支援	当初	2,228	○	対象施設 保育所、児童館等28施設 登録ヘルパー人数 13名、ヘルパー派遣回数 延べ702回
保育施設等感染症対策	〃	3,120	△	感染状況に応じて、対応を検討
小中学校感染症対策	当初 6号	4,200 ▲2,100	○	学校において感染予防対策に係る消耗品の購入
スクール・サポート・スタッフ配置	当初 6号	33,936 ▲23,391	○	小中学校11校にスクール・サポート・スタッフを配置 （12学級以上の遠野小学校、遠野北小学校、遠野中学校は1年間の配置、それ以外の小中学校については、令和5年7月31日までの配置期間）
修学旅行中止等に伴うキャンセル料等補助金	当初 6号	200 ▲200	▲	新型コロナウイルス感染症に係る感染症の予防及び感染症の患者に対する医療に関する法律上の位置付けが、5類感染症に変更されたことに伴い、5月8日付けで補助金を廃止
新型コロナウイルスワクチン接種対策事業費	1号	72,323	○	令和5年春開始接種 5月8日～9月19日 〃 秋開始接種 9月20日～令和6年3月予定
新型コロナウイルスワクチン接種体制確保事業費	1号 4号	33,267 2,395	○	令和5年春開始接種 5月8日～9月19日 〃 秋開始接種 9月20日～令和6年3月予定

◎…事業完了 ○…着手済 △…未着手 ▲…廃止又は中止

## (4) 令和5年度対策事業（経済対策） 進捗状況（11月末現在） （単位：千円）

事業（施策）名	予算号	予算額	実施状況	実績詳細
遠野市出身学生等支援	当初	2,828	○	受付終了 申請件数168件 特産品1回目9月発送済 2回目1月発送予定
養殖飼料価格高騰対策補助金	当初	885	○	申請受付中
特産品安定生産支援事業費補助金	〃	1,143	○	補助金交付決定件数2件 補助金交付決定額1,143千円 補助金交付済1件 補助金交付額652千円
スマート農業等支援補助金	〃	7,850	○	補助金交付決定件数1件 補助金交付決定額994千円
商い元気回復事業費補助金	〃	34,100	○	補助金交付決定件数98件 補助金交付決定額27,250千円
事業資金緊急対策信用保証料補助金	〃	4,200	○	補助金交付決定件数26件 補助金交付決定額953千円
DX・GX生産性向上促進事業費補助金	〃	33,000	○	補助金交付決定件数28件 補助金交付決定額15,405千円
新型コロナウイルス感染症対策観光振興補助金	〃	16,284	○	宿泊・回遊クーポン事業(5月8日～10月31日)、2次交通対策事業(4月29日～11月4日)、観光振興チャレンジ補助金
学校給食物価高騰対策	〃	9,756	○	賄材料費を補填し保護者の負担軽減及び給食の質の保持を図っている。11月末現在5,175千円
農業集落排水事業補助金	〃	592	△	施設運営に要する燃料費に対する補助 実績に応じて年度末に一括で補助を予定
公共下水道事業補助金	〃	9,690	△	施設運営に要する燃料費に対する補助 実績に応じて年度末に一括で補助を予定
子育て世帯生活支援特別給付金	1号	25,679	○	○ひとり親世帯分 児童扶養手当受給者分(完了) 給付対象者164人、 給付額12,300千円 公的年金受給者及び家計急変者分 給付決定者10人、 給付額850千円 ○ひとり親世帯以外分 支給対象者95人(支給対象児童191人)、給付額9,550千円

◎…事業完了 ○…着手済 △…未着手 ▲…廃止又は中止

(単位：千円)

事業（施策）名	予算号	予算額	実施状況	実績詳細
公共交通事業者支援事業費補助金	2号 6号	1,180 1,180	○	補助金交付決定件数 4件 補助金交付決定額 1,140千円 下半期分予定件数 4件
物価高騰緊急支援・非課税世帯給付金	2号	115,760	◎	支給実績 3,303世帯 99,090千円
社会福祉事業者燃料費高騰対策支援事業費補助金	2号	4,360	○	福祉活動用車両に対する定額補助(2万円/1台) 補助金交付決定額4,340,000円(2,170台)
介護保険・障がい福祉施設光熱費高騰対策支援事業費補助金	2号	26,290	○	施設運営に係る光熱費高騰分の2分の1を補助 介護保険施設分15件 20,120千円交付済
子育て施設光熱費高騰対策支援事業費補助金(保育園、幼稚園等)	2号	2,498	◎	施設運営に係る光熱費高騰分の2分の1を補助 交付決定件数4件 交付済額2,356千円
スマートエコライフ推進事業費交付金	2号	1,000	○	申請受付中(7件受付済)
乳用子牛等出荷緊急支援事業費補助金	2号	9,000	○	第1四半期分2,310千円交付済 第2四半期分540千円交付済
遠野産肥育素牛導入促進事業費補助金	2号	5,000	○	補助金交付決定済 5,000千円
地域内粗飼料供給支援事業費補助金	2号	4,500	○	申請受付中
畜産経営アクションプランモデル実践事業	2号	15,132	○	業務委託契約済 2件 契約額 5,188千円
し尿汲み取り事業者原油高騰物価対策事業費補助金	4号	1,165	△	原油価格高騰対策として、し尿汲み取り事業者にし尿収集運搬に係る燃料費高騰分を補助
収入保険加入促進事業費補助金	4号	3,758	○	県農業共済組合にて加入申請受付中

◎…事業完了 ○…着手済 △…未着手 ▲…廃止又は中止

# 4. 生活困窮者等への対応状況

令和5年11月末現在

## (1) 税金等の猶予・減免・軽減等 (単位：件)

※コロナ関連のみ  
※数値は実数(累計)

税金	納税猶予			納期延長			減免・軽減		
	R2	R3	R4	R2	R3	R4	R2	R3	R4
個人市民税	3	10	0	5	0	0	0	0	0
法人市民税	3	0	0	19	4	0	0	0	0
固定資産税	0	0	0	6	0	0	0	90	0
軽自動車税	0	0	0	0	0	0	0	0	0
国保税	0	0	0	6	0	0	13	5	1

※R4年度未終了

使用料等	猶予			
	R2	R3	R4	R5
上・下水道	2	0	0	0
保育料	0	0	0	0
遠野テレビ	0	0	0	0
市営住宅	0	0	0	0
市奨学金	0	0	0	0

保険料等	減免			
	R2	R3	R4	R5
介護保険	3	0	0	0

保険料等	猶予			
	R2	R3	R4	R5
後期高齢者医療制度	3	0	0	0

## (3) 各種相談窓口

### ◎ 自立生活相談窓口

#### ア. コロナの影響による新規相談

R2…12件 R3…19件 R4…2件 R5…0件

#### イ. 住居確保給付金の新規申請

R2…1件 R3…0件 R4…1件 R5…0件

### ◎ 生活保護窓口(コロナの影響による新規受給者)

R2…2件 R3…0件 R4…0件 R5…0件

## (4) その他

### ◎ 子育て世帯生活支援特別給付金

(ひとり親世帯の家計急変要件該当件数)

R2…7件 R3…5件 R4…4件 R5…7件

### ◎ 就学援助費(コロナによる家計急変分)

R3…4件 ※R3のみ実施

## (2) 緊急小口資金、総合支援資金

※コロナ特例分のみ (R4年9月末終了)、件数及び貸付額は延べ ※貸付額単位：万円

### 緊急小口資金

	R2	R3	R4
申請件数	50	21	5
貸付額	915	415	100

### 総合支援資金

	R2	R3	R4
申請件数	10	17	0
貸付額	455	718	0

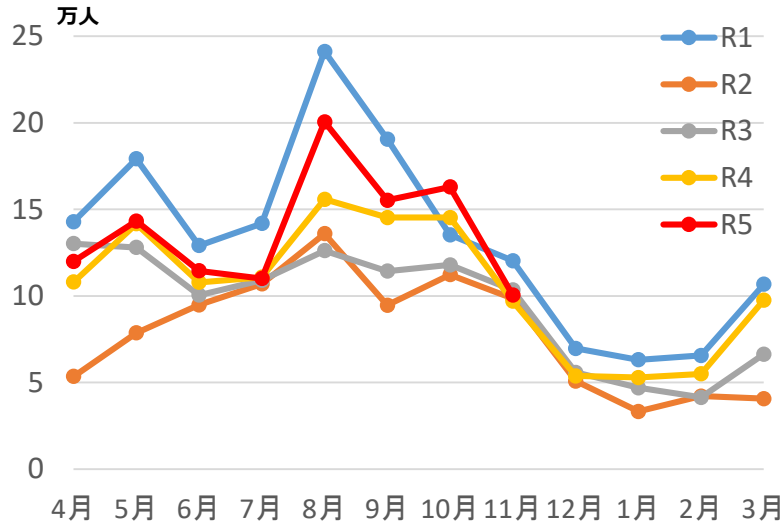
# 5. 観光・宿泊業への影響

令和5年11月末現在

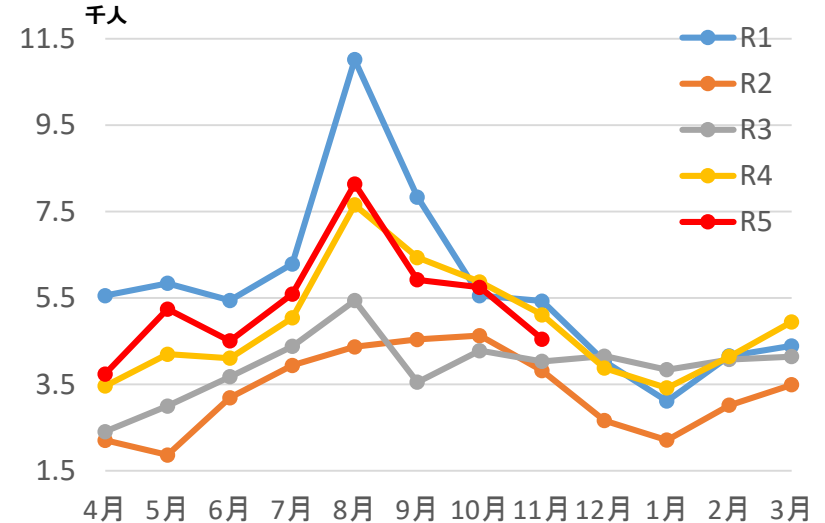
## (1) 入込状況等

### 観光施設等入込推移

※景観施設、行祭事含む



### 宿泊施設入込推移



### 感染拡大前との比較

※景観施設、行祭事含む

(単位：人)

	感染拡大前	1年目		2年目		3年目		4年目	
	R元年度	R2年度	R元年度比	R3年度	R元年度比	R4年度	R元年度比	R5年度 4～11月	R元 年同期比
観光施設	1,585,619	942,380	↓ 40.6%減	1,140,323	↓ 28.1%減	1,271,086	↓ 19.8%減	1,086,400	↓ 15.1%減
宿泊施設	68,640	39,920	↓ 41.8%減	46,966	↓ 31.6%減	58,255	↓ 15.1%減	43,622	↓ 17.6%減

## (2) 主要イベントの対応状況 (R5下半期)

○開催予定(縮小開催) △検討中 ×中止

イベント名 (開催時期)	対応状況			
	R5年度	R4年度	R3年度	R2年度
遠野市民駅伝 (10/1)	○開催	○開催	×中止	×中止
産業まつり (10/7・8) (同時開催: わらすっこ祭り 10/7のみ)	○開催	○開催	×中止	×中止
躍進みやもり祭 (10/15)	○開催	○開催	×中止	×中止
遠野市乗用馬市場 (10/15~17)	○開催	○開催 (関係者のみの参加)	○縮小開催 (関係者のみの参加)	○縮小開催 (関係者のみの参加)
市民芸術祭 (11/3~11/5)	○開催	○開催	○縮小開催 (内容の一部中止 等)	○縮小開催 (内容の一部見直し 等)
キリン一番搾り とれたてホップ生ビール初飲み会 (11/6)	○開催	○開催 (関係者のみの参加)	×中止	○縮小開催 (関係者のみの参加)
明日の遠野の環境を考えるフォーラム (11/18)	○開催	○開催	○開催	○縮小開催 (関係者のみの参加)
遠野どべっこ祭り (11月~2月)	○開催中	○開催	○縮小開催 (内容の一部見直し 等)	○縮小開催 (内容の一部見直し 等)
消防出初式 (1/7)	○開催予定	○縮小開催	○分散型開催 (関係者のみの参加)	○分散型開催 (関係者のみの参加)
成人式「はたちのつどい」 (1/7)	○開催予定	○開催	○開催	○縮小開催 (オンライン中心)
遠野物語ファンタジー (2/24~25)	○開催予定	○開催	×中止	○縮小開催 (遠野テレビ生放送 等)
遠野町家のひなまつり (2/22~3/5)	○開催予定	○開催	○開催	○開催

### 上半期のイベント開催状況

- ・遠野さくら祭り (4/22~5/7) … ○ 開催済み
- ・JR釜石線SL銀河運行 (3/25~6/11) … ○ 開催済み
- ・町民運動会 …○ 開催済み (遠野6/4・附馬牛6/4・上郷10/8)、  
× 中止 (土淵9/10)
- ・全国やぶさめ競技遠野大会 (6/4) … ○ 開催済み

- ・早池峰山入山式 (6/11) … ○ 開催済み
- ・東北馬力大会馬の里遠野大会 (6/25) …○ 開催済み
- ・遠野納涼花火まつり (8/15) … ○ 開催済み
- ・遠野ホップ収穫祭 (8/19・20) … ○ 開催済み
- ・日本のふるさと遠野まつり (9/16・17) … ○ 開催済み

# 6. 新型コロナウイルスワクチン接種の取組状況等

## (1) 接種実績

国の新型コロナウイルスワクチン接種記録システムより  
令和5年12月13日(水)現在

### 年代別接種率

年代	1回目	2回目	3回目	4回目	5回目	6回目	7回目
6カ月～4歳	6.1%	5.1%	4.2%	0%	—	—	—
5～11歳	33%	33%	18%	6.3%	0.2%	—	—
12～19歳	82%	82%	60%	33%	4.7%	0%	0%
20代	98%	98%	68%	34%	12%	4.7%	2.2%
30代	86%	85%	66%	40%	15%	6.6%	3.3%
40代	90%	90%	76%	51%	22%	9.0%	5.2%
50代	90%	90%	81%	64%	32%	13%	6.7%
60代	89%	89%	85%	78%	64%	44%	23%
70代	99%	99%	97%	94%	90%	76%	50%
80代	93%	93%	91%	87%	83%	70%	50%
90代以上	107%	107%	104%	98%	90%	72%	40%
<b>全体</b>	<b>91.3%</b> 23,137人 国:約80.8% 県:約86.5%	<b>90.9%</b> 23,016人 国:約79.8% 県:約85.4%	<b>80.3%</b> 20,335人 国:約67.4% 県:約76.3%	<b>65.5%</b> 16,588人 国:— 県:約59.7%	<b>48.2%</b> 12,213人 国:— 県:約39.3%	<b>34.5%</b> 8,746人 国:— 県:約28.1%	<b>20.5%</b> 5,202人 国:— 県:約17.4%

※ 接種率について・・・接種率は国及び県の算出方法に統一し、令和4年4月1日現在の人口に対する接種者数の割合として算出しています。なお、全体の接種率においては、全人口に対する接種者数の割合であり、ワクチン接種の対象ではない年代（0～5か月児）も含まれます。  
「接種回数」「接種対象者数」の算出基準日が異なるため、接種率が100%を超える場合があります。

### オミクロン株XBB.1.5ワクチン接種延べ人数(R5.9.20～)

12歳～64歳	65歳以上	合計
2,368人	5,259人	7,627人

## (2) 実施経過

### 令和3年

2月1日 … 新型コロナウイルスワクチン接種対策室設置  
3月上旬 … 医療従事者等先行接種開始  
4月中旬 … 65歳以上高齢者接種開始  
5月下旬 … 国の方針に基づき65歳以上高齢者の接種計画を前倒し  
7月末 … 65歳以上高齢者概ね完了  
… 64歳以下接種ネット予約開始（第1弾60～64歳対象）  
8月中旬 … 予約対象を全世代に拡大（12歳以上）  
11月末 … 全世代への初回接種完了  
12月20日 … 追加接種（3回目）開始（医療従事者等）

### 令和4年

1月11日 … 施設入所者等への追加接種（3回目）開始  
2月21日 … 65歳以上への追加接種（3回目）開始  
3月下旬 … 64歳以下への追加接種（3回目）開始  
3月30日 … 小児初回接種（5～11歳）開始  
4月20日 … 12歳～17歳への追加接種（3回目）開始  
6月17日 … 追加接種（4回目）開始（医療従事者等）  
7月25日 … 60歳以上への追加接種（4回目）開始  
10月17日 … オミクロン株対応ワクチン接種  
（12歳以上、3・4・5回目）開始  
10月22日 … 小児（5～11歳）3回目接種開始  
11月22日 … 乳幼児接種（6カ月～4歳、全3回）開始

### 令和5年

3月28日 … 小児オミクロン株対応ワクチン接種 開始  
5月15日 … 令和5年春開始接種 開始  
9月20日 … 秋開始接種開始  
11月20日 … 12月・R6年1月接種分 予約受付開始  
12月 9日 … 小児集団接種  
集団接種実績（秋接種）92.7%（2,244人/2,420人）

※乳幼児・小児集団接種は、接種希望者が大幅に下回ったことから予定していた令和6年1月6日、3月9日を中止します。  
なお、接種を希望の方は、市新型コロナウイルス対策室（☎66-3570）にお問い合わせください。



### (3) 秋開始接種の集団接種の実績

接種日	開催実績	接種実績	接種会場
9月23日(土)	実施	698人	みやもりホール
10月 1日(日)	実施	502人	遠野市総合福祉センター
10月22日(日)	実施	503人	遠野市総合福祉センター
11月 5日(日)	実施	541人	みやもりホール
11月12日(日)	中止	—	遠野市総合福祉センター
11月18日(土)	中止	—	遠野市総合福祉センター
12月 2日(土)	中止	—	みやもりホール
12月16日(土)	中止	—	遠野市総合福祉センター

令和5年秋開始接種で実施した集団接種の実績は上記のとおりです。  
なお、12月以降は集団接種を行わず、個別接種のみ実施します。

### (4) 秋開始接種の予約等について

現在、12月分及び1月分の接種予約を受け付けています。予約枠に若干の空きがありますので、お早めに御予約ください。

なお、2月及び3月分の接種は、現在調整中です。

予約開始時期については、改めて市ホームページ及び遠野テレビ、SNS等でお知らせします。



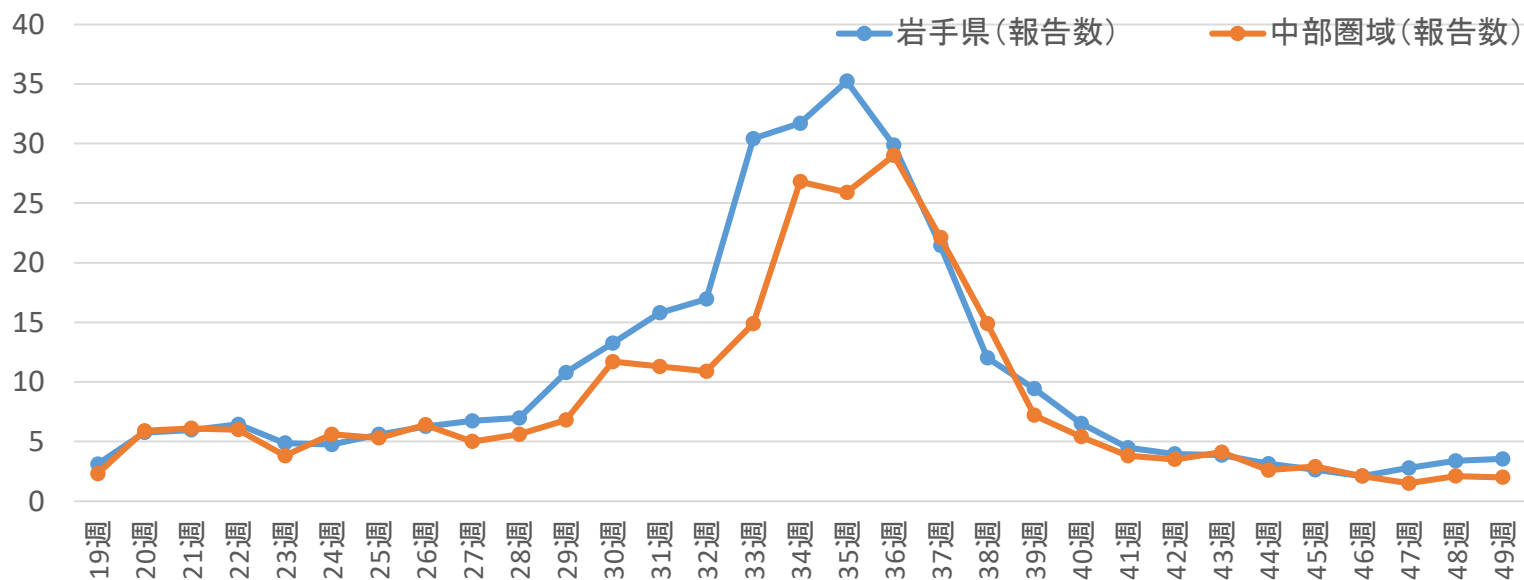
# 7. 感染状況について

## (1) 定点あたり報告数

中部圏域における定点あたり報告数については、33週から急増し、36週には29人まで上昇した。これは、お盆期間中の帰省に伴う感染拡大と推測される。

その後、減少に転じ、44週から49週までは横ばいの状態が続いている。

(単位:人)



※ 定点とは、感染症の流行状況を知るために、一定の基準に従って1週間当たりの感染症罹患者の数を報告する医療機関のこと。

※ 定点あたり報告数とは、1週間に一つの定点(医療機関)あたり何人の患者の報告があったかを表す数値。この数値によって、感染症の流行状況が把握できる。

(単位:人)

週		岩手県(28週まで63カ所 29週から62カ所)		中部圏域(10カ所)	
		報告数	実人数	報告数	実人数
31週	7/31～8/6	15.79	979	11.30	113
32週	8/7～8/13	16.95	1,051	10.90	109
33週	8/14～8/20	30.42	1,886	14.90	149
34週	8/21～8/27	31.71	1,966	26.80	268
35週	8/28～9/3	35.24	2,220	25.90	259
36週	9/4～9/10	29.87	1,882	29.00	290
37週	9/11～9/17	21.44	1,351	22.10	221
38週	9/18～9/24	12.02	757	14.90	149
39週	9/25～10/1	9.43	594	7.20	72
40週	10/2～10/8	6.52	411	5.40	54
41週	10/9～10/15	4.48	282	3.80	38
42週	10/16～10/22	3.95	249	3.50	35
43週	10/23～10/29	3.86	243	4.10	41
44週	10/30～11/5	3.14	198	2.60	26
45週	11/6～11/12	2.62	165	2.90	29
46週	11/13～11/19	2.10	132	2.10	21
47週	11/20～11/26	2.78	175	1.50	15
48週	11/27～12/3	3.38	213	2.10	21
49週	12/4～12/10	3.54	223	2.00	20

# 8. 当市における今後の方針について

## (1) 個人及び事業者の対応

No	項目	今後の方針
1	市民(個人)の感染対策	個人の選択を尊重し、個人の自主的な取組とする。ただし、医療機関等を利用する際は、マスクの着用を推奨する。
2	事業者の感染対策	事業者の判断、自主的な取組とする。(検温器、手指消毒、アクリル板等)
3	対策本部	ワクチン接種もあることから当面の間、継続する。

## (2) 市の対応

No	項目	今後の方針
1	警戒レベル	国の基本的対処方針や県の対策レベルが廃止となったことから市の警戒レベルも廃止し、各部署の判断で、必要な対応を行う。
2	各部署(施設)における感染対策	市職員向けの感染予防マニュアルを廃止する。各部署(施設)においては、検温器、手指消毒液及びアクリル板(窓口)の設置を継続する。ただし、内部の会議等においては、アクリル板の設置は不要とする。各部署(施設)におけるその他の感染対策については、国及び県の方針と同様に各部署(施設)において必要と判断した感染対策を講じる。
3	公共施設の利用	市の公共施設の運営については、5月15日以降、施設ごとに必要な感染対策を講じながらの通常営業とする。
4	職員が感染した場合の対応等	発症後5日間は、外出を控えることを推奨することとし、各部署においてテレワークによる勤務を検討する。総務課において、国からの通知を参考に具体的な対応について定め、職員へ周知する。
5	コロナ感染症対応業務継続計画	廃止しない。

# 9. 市民への周知内容について

---

## (1) 感染対策について

- ・個人(事業者)の自主的な取組となります。
- ・医療機関等を利用する際は、マスクの着用を推奨します。

## (2) 医療機関の受診等について

- ・発熱などの症状があり、コロナの感染の疑いがある場合は、かかりつけ医又は外来対応医療機関の受診をお願いします。
- ・感染した場合の療養の目安として発症した翌日から5日間は、外出自粛を推奨します。
- ・受診する医療機関についての相談は、「いわて健康フォローアップセンター」をお願いします。  
電話番号:0570-089-005
- ・ワクチンに関する相談は、「新型コロナワクチン専門相談コールセンター」をお願いします。  
電話番号:0120-89-5670

## (3) 医療費について

- ・5月8日以降、外来(診療・検査・解熱剤等の処方)や入院(診療・検査・薬の処方)など医療費は、加入している健康保険により1割から3割の自己負担が発生します。

## (4) 市の対応について

- ・対策本部の設置を継続します。
- ・新型コロナウイルスのワクチンの接種、その他新型コロナウイルスに関する問い合わせは、市新型コロナウイルス対策室にお願いします。電話番号:0198-66-3570



## 令和5年度遠野市一般会計補正予算(第8号)の概要について

### 【発表の要旨】

令和5年12月遠野市議会臨時会(12月18日開会)で可決された一般会計補正予算の概要についてお知らせします。

### 【発表の内容】

#### 令和5年度遠野市一般会計補正予算(第8号)の概要

##### 1 補正予算額 343,181千円

歳入歳出にそれぞれ 343,181千円 を追加し、予算総額を 20,830,979千円とします。(当初予算比較では、9.9%の増)

##### 2 編成の視点

- (1) 物価高騰緊急支援・非課税世帯給付金の給付に係る事業費の計上  
231,061千円
- (2) 生活困窮世帯に対する灯油購入費等の助成に係る事業費の計上  
21,700千円
- (3) 物価高騰対策に係る事業費の計上  
90,420千円

##### 3 歳入歳出予算の内容

###### (1) 歳入について

10款	地方交付税の増 普通交付税 16,405千円	16,405千円
14款	国庫支出金の増 地方創生臨時交付金 315,926千円	315,926千円
15款	県支出金の増 生活困窮者原油価格・物価高騰等特別対策事業費補助金 10,850千円	10,850千円

###### (2) 歳出について

3款	民生費の増 物価高騰緊急支援・非課税世帯給付金給付事業費 252,761千円	252,761千円
5款	労働費の増 物価高騰対策事業費 2,500千円	2,500千円
6款	農林水産業費の増 物価高騰対策事業費 50,920千円	50,920千円

---

7 款	商工費の増	37,000 千円
	物価高騰対策事業費	37,000 千円

---

#### 4 主要事業

別添「令和5年度一般会計補正予算（第8号）事業一覧表」  
「物価高騰対策事業内訳」のとおり

担当	総務企画部財政課（田代） 電話 0198-62-2111（内線 222）
----	---

---

## 令和5年度 一般会計補正予算（第8号）事業一覧表

【大綱1】自然を愛し共生するまちづくり 【大綱2】健やかに人が輝くまちづくり 【大綱3】活力を創意で築くまちづくり 【大綱4】ふるさとの文化を育むまちづくり 【大綱5】みんなで考え支えあうまちづくり

(単位：千円)

No.	款	項	目	目名	総合計画 大綱	事業名	事業内容	調整額	財源内訳						備考
									国支出金	県支出金	地方債	その他	その他の 内訳	一般財源	
<b>3 款 (民生費)</b>															
1	3	1	1	社会福祉総務費	【大綱2】	物価高騰緊急支援・非課税世帯給付金給付事業費	1 会計年度任用職員報酬等(2人・6か月) 3,012千円 2 事務費 2,579千円 3 物価高騰緊急支援・非課税世帯給付金システム構築業務委託料 4 封入封緘等業務委託料 5 物価高騰緊急支援・非課税世帯給付金 224,000千円 …70千円×3,200世帯 6 冬のあったか応援事業費補助金 21,700千円 …7千円×3,100世帯	252,761	241,911	10,850				0	
<b>5 款 (労働費)</b>															
2	5	1	1	雇用対策費	【大綱3】	【新規】 物価高騰対策事業費	遠野市出身学生等支援事業業務委託料 2,500千円	2,500						2,500	
<b>6 款 (農林水産業費)</b>															
3	6	1	4	畜産業費	【大綱3】	【新規】 物価高騰対策事業費	1 配合飼料価格高騰対策事業費補助金 18,400千円 2 優良繁殖雌牛保留対策事業費補助金 10,300千円 3 乳用子牛等出荷緊急支援事業費補助金 9,000千円 4 地域内粗飼料供給支援事業費補助金 4,620千円 5 遠野牛優良改良支援事業費補助金 1,400千円 6 優良遺伝繁殖雌牛導入支援事業費補助金 7,200千円	50,920	42,929				7,991		
<b>7 款 (商工費)</b>															
4	7	1	2	商工振興費	【大綱3】	【新規】 物価高騰対策事業費	1 消費喚起対策促進補助金 13,000千円 2 生産性向上設備投資補助金 24,000千円	37,000	31,086				5,914		

※物価高騰対策事業に係る詳細については、別添を参照のこと。

## 令和5年度 補正予算(第8号) 物価高騰対策事業内訳

※No.3以外は地方創生臨時交付金充当

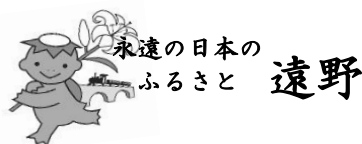
※No.3、No.5～11は令和6年度継続実施

単位：千円

No.	項目	款	項	目	事業名	事業内容	調整額
1	福祉関連	3	1	1	【追加】 物価高騰緊急支援・非課税世帯給付金	物価高騰の負担感が大きい低所得者世帯に対し、物価高騰緊急支援・非課税世帯給付金を支給する。 【対象】 住民税非課税世帯（住民税均等割が課税されている者の扶養親族等のみで構成される世帯を除く） 【支給額】 70千円/世帯 × 3,200世帯	231,061
2					【新規】 冬のあったか応援事業費補助金	原油価格、物価高騰等の影響に直面する生活困窮世帯に対し、冬季間の灯油購入費、防寒用品費等に係る費用の一部を補助する。 【対象】 住民税非課税世帯の高齢者世帯・障がい者世帯・ひとり親世帯、生活保護世帯 【補助額】 7千円/世帯 × 3,100世帯 ≪特定財源≫ 生活困窮者原油価格・物価高騰等特別対策費補助金 10,850千円	21,700
3	労働関連	5	1	1	【継続】 遠野市出身学生等支援	遠野市出身学生等に食料品等の提供を行い、生活継続や学業継続を支援する。 【対象】 市内の小学校又は中学校を卒業した者で大学、大学院、短期大学、専門学校、予備校等（高等学校及び市内からの通学者を除く）に在籍している者 【支援品】 4千円相当の食料品を年2回配送	2,500
4	農林畜産関連	6	1	4	【新規】 配合飼料価格高騰対策事業費補助金	配合飼料価格の高騰が畜産経営に及ぼす影響を緩和するため、配合飼料購入費の一部を補助する。 【補助額】 2千円/t × 9,200 t	18,400
5					【新規】 優良繁殖雌牛保留対策事業費補助金	地域全体で市場価値の高い（高値で取引される）牛づくりを推進するため、自家で生産した子牛のうち、体格や発育等に優れた繁殖素牛の保留に係る費用の一部を補助する。 【補助額】 1 黒毛和種登録審査で79点以上取得の繁殖雌牛 … 20千円/頭 × 440頭 2 同登録審査で82.5点以上取得した場合の加算 … 30千円/頭 × 50頭	10,300
6					【継続】 乳用子牛等出荷緊急支援事業費補助金	乳用子牛等の初生牛市場の出荷に対し補助する。 【補助額】 30千円/頭 × 300頭	9,000
7					【継続】 地域内粗飼料供給支援事業費補助金	市内の生産者が作付・収穫した牧草の購入費の一部を補助する。 【補助率】 購入費の 1/2	4,620
8					【新規】 遠野牛優良改良支援事業費補助金	ゲノミック評価を活用した優良牛群を再構築するため、ゲノム検査料の一部を補助する。 【補助額】 1 肉用牛…5千円/頭 × 200頭 2 乳用牛…4千円/頭 × 100頭	1,400
9					【継続】 優良遺伝繁殖雌牛導入支援事業費補助金	地域全体で市場価値の高い（高値で取引される）牛づくりを推進するため、県外優良繁殖雌牛の導入に係る費用の一部を補助する。 【補助額】 300千円/頭（上限） × 24頭	7,200
					経済対策事業（物価等高騰対策含む）		



No.	項目		款	項	目	事業名	事業内容	調整額
10	経済対策事業（物価等高騰対策含む）	商工関連	7	1	2	【継続】 消費喚起対策促進補助金	商工団体や中小企業団体等が行う消費回復に向けた事業を支援する。 1 地元商材販売促進対策事業 (1) 地元商材を仕入れ販売促進イベントを開催 【対象】大規模小売店舗 【補助額】1,000千円/店（上限） × 2店 (2) 商店街の賑わい創出に向けた活動を支援 【対象】若者を中心に構成する団体 【補助額】500千円/団体（上限） × 2団体	3,000
							2 地元商圈購買力向上対策事業 (1) チラシ作成・SNS配信 (2) 集客イベントの実施 等	5,000
							3 消費喚起対策事業 (1) プレミアム付すずらん商品券事業 …20%割増の商品券発行 (2) 販売促進イベントの実施 等	5,000
11					【継続】 生産性向上設備投資補助金	エネルギー価格高騰に対応することを目的とした省エネルギー化、生産プロセスの改善等の生産性向上に向けた設備投資等を行う市内事業者を支援する。 【補助率】 対象経費の 2/10（上限 2,000千円）	24,000	
合 計								343,181



## 令和5年「遠野の10大ニュース」結果について

### 【発表の要旨】

令和5年遠野の10大ニュースを1人3項目以内で募集し、422人から計48項目、1,264票が寄せられました。上位10項目を紹介します。(12月1日～15日まで募集)

#### 1 結果 (422人から48項目、1,264票)

順位	項目	票数
1	遠野高サッカー部が県高総体・東北高総体・選手権大会県大会で優勝!	339
2	9年間ありがとう! SL銀河がラストランを迎える	260
3	遠野中陸上部が団体・個人で大活躍! 団体では女子駅伝チームが東北中学校女子駅伝競走大会で初優勝&個人では女子選手が県中総体を大会新記録で優勝や東日本女子駅伝に出場	144
4	遠野市学校給食センターが「学校給食甲子園決勝大会」に初出場	91
5	430年以上前の山城「鍋倉城跡」が国史跡に指定	70
6	遠野ホップ収穫祭2023が4年ぶりに開催	54
7	芥川賞作家の若竹千佐子さんが「こども本の森 遠野」名誉館長に就任	52
8	60年目のホップ収穫を迎える	45
9	新型コロナウイルス感染症が5類感染症に移行	44
10	遠野中サッカー部が県中総体3連覇達成	27

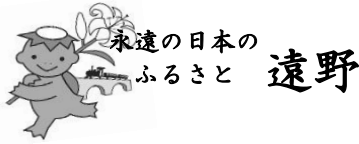
#### 2 応募者内訳 (地域、年代、応募方法別 ※422人中)

地域	数(人)
遠野	89
綾織	17
小友	6
附馬牛	10
松崎	77
土淵	65
青笹	42
上郷	32
宮守	30
達首部	19
鱒沢	8
市外	14
未回答	13

年代	数(人)
10歳未満	10
10代	32
20代	33
30代	39
40代	65
50代	66
60代	66
70代	59
80代	29
90歳以上	5
未回答	18

応募方法	数(人)
用紙	221
はがき	2
FAX	2
メール	3
インターネット	194

担当	総務企画部経営企画課 (菊池・北田) 電話 0198-62-2111 (内線 215・216)
----	--



遠野市記者懇談会資料  
令和5年12月19日  
教育委員会学校給食センター

## 第18回「全国学校給食甲子園」特別賞の受賞について

### 【発表の要旨】

北海道・東北ブロックの代表として決勝大会（調理コンテスト）に出場した遠野市学校給食センター黒田麻由栄養教諭（献立考案者）と運萬里花調理員は、準優勝に次ぐ「21世紀構想研究会特別賞」を受賞しました。この特別賞は優れた献立に与えられる賞で、「海、山、平地の食材を組み合わせ、とても美味しい献立を提供してくれました。」と講評をいただきました。

受賞献立は、全国学校給食週間にあわせて、来年1月30日に市内の小中学へ提供します。また、この機会に市民の皆さんにも味わっていただきたく、総合食育センターばすぼるにおいて、試食会を開催します。

### 【発表の内容】

#### 1 決勝大会（調理コンテスト）

- (1) 日時 令和5年12月10日（日） 午前10:00～11:00
- (2) 場所 女子栄養大学・駒込キャンパス（東京都豊島区駒込）

黒田麻由栄養教諭と運萬里花調理員が、後片付けを含めた1時間の制限時間内に6食分を調理しました。

大会の様子は「全校学校給食甲子園」のホームページでアーカイブ配信されています。



#### 2 試食会

- (1) 日時 令和6年1月30日（火）正午～
- (2) 場所 遠野市総合食育センターばすぼる（遠野市学校給食センター）
- (3) 定員 30名
- (4) 献立 ごはん、牛乳、鮭のごま竜田揚げ、遠野産切干大根と枝豆のサラダ、山菜ひつまみ
- (5) 料金 1食 350円
- (6) 申し込み・問い合わせ 遠野市学校給食センター  
電話 62-2032

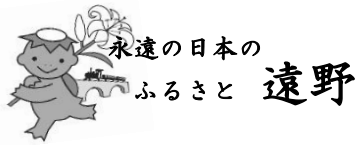


献立テーマ「岩手の郷土料理や地場産物を味わおう。」

岩手県の食材と遠野市内で生産された食材をたくさん使った献立です。

担当 教育委員会 学校給食センター（菊池）

電話 0198-62-2032



## 遠野市におけるグローバル人材育成事業の取組について

### 【発表の要旨】

中高生海外派遣交流事業など遠野市におけるグローバル人材育成の取組について、詳細をお知らせいたします。

### 【発表の内容】

#### 1 令和5年度中高生海外派遣交流事業

令和2年より、新型コロナウイルス感染症蔓延予防のため中断としていた中高生海外派遣交流事業を4年ぶりに再開いたします。派遣生は市内での事前研修を経て、姉妹都市アメリカ合衆国テネシー州チャタヌーガ市へ派遣されます。

- (1) 派遣期間 令和6年1月5日(金)～13日(月)までの9日間
- (2) 派遣先 姉妹都市アメリカ合衆国テネシー州チャタヌーガ市
- (3) 派遣人数 中学2年生(6名)、高校2年生(4名)、引率者(4名)
- (4) 派遣前及び派遣後の取組

ア 派遣前 英会話、多文化理解、姉妹都市チャタヌーガ市とのオンライン交流などを実施。派遣前には結団式を開催し、派遣生一人一人が研修に向けて意気込みを発表します。

※結団式 日時：12月22日(金)14時～  
場所：あえりあ遠野中ホール

イ 派遣中 チャタヌーガ市内見学(市役所、姉妹都市協会など)、民間企業や教育機関等の見学等

ウ 派遣後 全体報告会のほか、各学校においても報告会を開催  
※全体報告会 日時：令和6年2月20日(火)16時～  
場所：あえりあ遠野交流ホールもみじ

#### 2 令和5年度グローバル人材育成事業

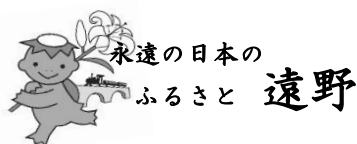
子供たちへの異文化体験活動を推進するために、日本国内唯一の英語体験施設での活動を実施し、国際的な視野と感覚を醸成することを目的とする標記事業を今年度新たに実施いたします。また、県外での宿泊型体験活動を経験することで、中高生海外派遣という次へのステップへの弾みとし、更なるグローバルな人材の育成に努めます。

- (1) 期間 令和6年1月8日(月・祝)～10日(水)、2泊3日
- (2) 体験先 ブリティッシュヒルズ(福島県)
- (3) 参加人数 小学5・6年生11人、引率者(4名)
- (4) 体験内容

英語を公用語とする施設で、各種レッスンを受講するほか、同日程で姉妹都市チャタヌーガ市の中高生派遣生とのオンライン交流も行います。

担当	市民センター生涯学習スポーツ課(伊藤) 電話 0198-62-2111(内線 273)
----	--

---



遠野市記者懇談会資料  
令和5年12月19日  
教育委員会事務局未来づくりサポート室

## 公営塾中学3年生対象「冬期講習会」の開催について

### 【発表の要旨】

中学3年生を対象に冬休みに公営塾のトライアルとして、高校受験対策講座の「冬期講習会」を開催します。

### 【発表の内容】

#### 1 目的

遠野市教育委員会では、学校の授業を中心とした内容について、児童生徒の学習サポートを目的に公営塾のトライアルを実施します。トライアルの成果を分析し、公営塾の本格実施に向け活用します。

#### 2 対象

市内中学校3年生の希望者

#### 3 日時及び会場等

開催日	時間	会場	対象校
12月23日 12月24日	9時00分～ 12時30分 (開場8時30分)	青笹地区センター みやもりホール	遠野東中学校 遠野西中学校
1月6日 1月7日	9時00分～ 12時30分 (開場8時30分)	総合福祉センター あすもあ遠野3階	遠野中学校

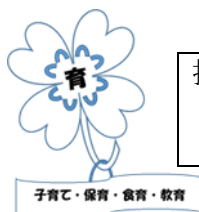
対象校と違う日程での受講も可能です。その場合は、教育委員会未来づくりサポート室までご連絡ください。なお、通学は各自となります。

#### 4 申込方法

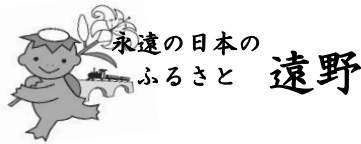
遠野市公営塾冬期講習会のチラシにあるQRコードを読み取り、電子申請でお申込み下さい。電話(62-4412)でのお申し込みも可能です。

#### 5 その他

春休みには、小学5年生を対象に「春期弱点補強講座」、小学6年生を対象に「春期中学準備講座」を行います。



担当	遠野市教育委員会事務局 未来づくりサポート室 (松田) 電話 0198-62-4412 (内線: 277)
----	---



遠野市記者懇談会資料  
令和5年12月19日  
市民センター生涯学習スポーツ課

## 遠野高校サッカー部 第102回全国高校サッカー選手権大会出場について

### 【発表の要旨】

第102回全国高校サッカー選手権岩手県大会で、3年ぶりに30度目の優勝を果たした遠野高校サッカー部が、12月28日から首都圏で開催される全国大会に出場します。

### 【発表の内容】

#### 1 県大会の勝ち上がり

3回戦 7-0 盛岡第三  
準々決勝 2-0 盛岡誠桜  
準決勝 3-0 盛岡中央  
決勝 1-0 専大北上  
3年ぶり30回目の優勝（総得点13 失点0）



#### 2 第102回全国高校サッカー選手権大会

(1) 会期 令和5年12月28日（木）～令和6年1月8日（月・祝）  
(2) 会場 首都圏9会場

#### 3 大会初戦（2回戦）

(1) 対戦校 大津高校（熊本県代表、3年連続20回目、前回大会ベスト4）  
(2) 対戦日時 令和5年12月31日（日）午後2時10分  
(3) 会場 埼玉スタジアム2002（埼玉県さいたま市）

#### 4 今後の予定

12月24日（日） テレビ岩手で特別番組放映（午後2時00分～2時30分）  
12月25日（月） 選手出発  
12月28日（木） 岩手日報で応援紙面掲載  
12月31日（日） 大会初戦

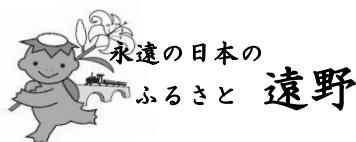
#### 5 遠野市からの支援

次世代スポーツ選手全国大会等出場補助金 300万円



担当	市民センター生涯学習スポーツ課 （齊藤） 電話 0198-62-4413（内線276）
----	---





遠野市記者懇談会資料  
令和5年12月19日  
産業部観光交流課

## 年末年始の主要観光施設等の状況について

### 【発表の要旨】

遠野市内主要観光施設の年末年始（12/29～1/3）等の営業等についてお知らせします。

### 1 年末年始等の主要観光施設等の状況について

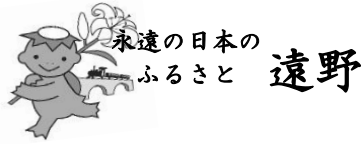
施設名 [問合せ電話番号] (営業時間)	主なイベント等
<b>旅の蔵遠野観光交流センター</b> (8:30～17:30) TEL 0198-62-1333	▶休業情報 12/30～1/2
<b>道の駅遠野風の丘</b> (9:00～17:00) TEL 0198-62-0888	1/2～3 遠野風の丘新春感謝祭 (9:00～17:00)
<b>とおのごはん</b> (10:30～16:30 ※ラストオーダー 16:00) ※12/31は10:30～15:00 (ラストオーダー 14:30)	▶休業情報 ・全店舗 12/31 15:00～1/1 ・「多田自然農場」 12/31～1/1 ・「夢咲茶屋」 12/31～1/1 ・「鎌田水産」 12/31 15:00～1/3
<b>夢咲茶屋</b> (9:00～16:30 ※ラストオーダー 16:00) ※12/30は9:00～15:00、1/2, 3は10:30～15:00 (いずれもラストオーダー 14:30)	
<b>道の駅みやもりめぐねばし直売所</b> (9:00～17:00) TEL 0198-67-2929	1/2 500円以上お買い上げの方対象に抽選会 ▶休業情報 12/31 15:00～1/1
<b>サンQふる郷市場</b> (10:00～16:00) TEL 0198-67-3399	▶休業情報 12/31 12:00～1/3
<b>産直ともちゃん</b> (8:30～17:00) TEL 0198-68-2233	▶休業情報 12/30 12:00～1/3
<b>あやおり結和 産直部</b> (9:00～16:00) TEL 0198-62-1560 <b>御食事処 結和</b> (11:00～14:00)	▶休業情報 12/30～1/3
<b>夢産直かみごう</b> (9:00～17:00) TEL 0198-65-2100	1/4 初売り 福袋販売 ▶休業情報 12/30 15:00～1/3
<b>遠野ふるさと村</b> TEL 0198-64-2300 (9:00～16:00 ※入村受付 15:00まで)	▶休館情報 12/30～1/3
<b>伝承園</b> TEL 0198-62-8655 (入園・売店 9:00～16:00 ※最終入園 15:30) ※食堂：改修工事のため全日休業	▶休館情報 12/31～1/2
<b>たかむろ水光園</b> TEL 0198-62-2839 (10:00～21:00 ※入浴最終受付 20:00)	▶営業情報 年末年始休まず営業
<b>コテージランドかしわぎ</b> TEL 0198-67-2885	▶営業情報 年末年始休まず営業
<b>あえりあ遠野</b> TEL 0198-60-1700	▶営業情報 年末年始休まず営業 ※レストラン銀杏：12/29～1/3は満席のため予約不可



<p><b>赤羽根スキー場</b> (9:00~16:30)          ※年末年始(12/29~1/3)期間中の問合せ先          赤羽根スキー場 TEL 0198-65-3343          または          テレフォンサービス TEL 0198-65-3535</p>	<p>▶<b>休業情報</b> 12/31~1/1          ※積雪及びゲレンデ状況により、休場の場合があります          ※食堂の営業は1/6(土)~3/3(日)11:00~14:00(土日祝のみ)</p>
<p><b>遠野市後方支援資料館</b> (9:00~17:00)          TEL 0198-62-2119</p>	<p>▶<b>営業情報</b> 年末年始休まず営業</p>
<p><b>赤羽根蔵(とおの物語の館内)</b>  <b>とおの物語の館</b>  <b>遠野城下町資料館</b>          ※問合せ先          山里暮らしネットワーク TEL 0198-62-0601</p>	<p>▶<b>休業情報</b> 12/29~1/3</p>
<p><b>遠野市立博物館</b>  <b>遠野まちなか・ドキ・土器館</b>  <b>蔵の道ギャラリー</b>          ※問合せ先          遠野市立図書館博物館 TEL 0198-62-2340</p>	
<p><b>こども本の森 遠野</b> TEL 0198-63-3003</p>	

※市内路線バスは12/31~1/3全線運休となります。観光施設へはタクシーをご利用ください。

<p>担当</p>	<p>産業部観光交流課 菊池          電話 0198-62-2111 (内線 325)</p>
-----------	--



遠野市記者懇談会資料  
令和5年12月19日  
総務企画部税務課

## 令和6年度市民税・県民税(国民健康保険税)の申告相談受付について

### 【発表の要旨】

令和6年度市民税・県民税(国民健康保険税)の申告相談を受付します。

### 【発表の内容】

市民税・県民税(国民健康保険税)の申告相談を市内2会場で受付します。

### 1 期日

令和6年2月7日(水)から3月15日(金)までの31日間

### 2 時間・会場等

月日	対 象		会場・時間		
2月	7 水	宮 守 町	みやもりホール 開場 午前8時 受付 午前9時～午後4時 ※ 宮守町の方は、行政区の指定日以外で受付可能です。		
	8 木			農業申告がない方	宮守地区
	9 金			農業申告がある方	達曽部地区・鱒沢地区
	10 土				鱒沢1・2・3区
	12 月				宮守1・2・3区
	13 火				宮守4・5区・達曽部3区
	15 木	達曽部1・2区			
	16 金	綾 織 町 小 友 町		農業申告がある方	遠野市役所とびあ庁舎 (2階大会議室) 開場 午前8時15分 受付 午前9時～午後4時 ※1 午前8時15分に、とびあ正面バス停側の入口が開錠されます。
	17 土			農業申告がない方	綾織1・2区
	19 月			農業申告がある方	綾織町・小友町
	20 火	附馬牛町 松 崎 町		農業申告がある方	綾織3区・小友2・3区
	21 水				附馬牛1・2区
	22 木				附馬牛3区・松崎4区
	23 金				松崎2・5・6・7・8区
	24 土			農業申告がない方	松崎1・3区
26 月	土 淵 町	農業申告がある方	附馬牛町・松崎町		
27 火			土淵1・4区		
28 水			土淵2・5区		
29 木		土淵3・6・7区			
3月	1 金	青 笹 町	農業申告がある方	土淵町	
	4 月		農業申告がない方	青笹1・4・5区	
	5 火	青笹2・3・6区			
	6 水	上 郷 町	農業申告がある方	青笹町	
	7 木		農業申告がある方	上郷1・2・3区	
	8 金		農業申告がない方	上郷4・5・6区	
	9 土	遠 野 町	遠野1・2・3・4・5・6区		
	11 月		遠野7・8・9・10・11・12区		
	12 火		遠野13・14・15区		
	13 水		全 町		
14 木					
15 金					

担当

総務企画部税務課 (菊池)

電話 0198-62-2111 (内線 132)

令和六年

遠野市

新年交賀会

新年の抱負を語り合い

親睦と交流を深めましょう

市民どなたでもご参加いただけます



司会：遠野テレビ市民キャスター  
小田切大輝



新年の抱負・ステージ披露：和太鼓 和

令和6年1月5日(金)

午後5時から午後7時まで(開場 午後4時30分)

あえりあ遠野交流ホール

チケット

6,000円

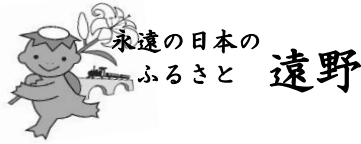
チケット取扱先

遠野市民センター、とぴあ インフォメーション、あえりあ遠野

販売期間：令和5年12月11日(月)から12月22日(金)まで

※販売期間中であっても販売予定枚数に達した時点で販売終了となりますので、ご了承くださいませようお願いします

問合せ先：遠野市新年交賀会実行委員会(遠野市民センター市民協働課内) Tel. 0198-62-4411(内線215)



遠野市記者懇談会資料  
令和5年12月19日  
消防本部遠野消防署

## 令和6年遠野市消防出初式の開催について

### 【発表の要旨】

新年恒例の遠野市消防出初式を開催します。

### 【発表の内容】

#### 1 日時

令和6年1月7日(日) 午前9時45分から

#### 2 場所

会 場	実 施 項 目
〔第1会場〕 遠野市民センター大ホール	消防団行事 午前9時45分～9時55分
	式典・表彰式 午前10時00分～11時00分
〔第2会場〕遠野駅前通り	分列行進 午前11時15分～11時45分

※第1会場の一般参観はできません。

※進行状況により、時間が変更されることがあります。

※災害発生により中止することがあります。

#### 3 主催

遠野市・遠野市消防団・遠野市消防本部

#### 4 協賛

遠野市婦人消防協力隊

#### 5 参加者（予定数） ※今回から通常開催となります。

消防団員(ラッパ隊・市役所班含む) 約430人

消防職員 約30人

遠野市職員 約44人

#### 6 参加車両

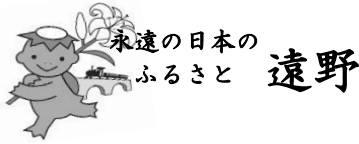
消防団 56台

消防本部 4台

#### 7 来賓

来賓案内者86名

担当	消防本部遠野消防署消防団係（菊池） 電話 0198-62-2119（内線106）
----	---



## 令和6年遠野市はたちのつどいの開催について

### 【発表の要旨】

令和6年遠野市はたちのつどいを、1月7日（日）に開催します。

### 【発表の内容】

#### 1 趣旨

20歳を迎える遠野市出身者の輝かしい将来を激励祝福するとともに、自らが希望に満ちた第一歩を踏み出す機会としての「遠野市はたちのつどい」を開催します。10月上旬から市内在住のはたちのつどい対象者の有志を中心に実行委員会を組織し、準備を進めています。

#### 2 日時

令和6年1月7日（日） 午後2時開式（午後4時終了予定）

#### 3 場所

遠野市民センター 大ホール

#### 4 主催

令和6年遠野市はたちのつどい実行委員会  
（委員長 松田 恭吾さん・小友町出身）

#### 5 共催

遠野市、遠野市教育委員会

#### 6 対象者

平成15年4月2日から平成16年4月1日生まれの者 236名

#### 7 今年のスローガン

「一期一会～自覚を胸に前へ～」

#### 8 主な式典の内容

- (1) 実行委員長挨拶
- (2) 祝辞 遠野市長、遠野市議会議長
- (3) 二十歳の抱負 実行委員（男・女 各1名）
- (4) 実行委員企画

#### 9 その他

はたちのつどいの運営には、遠野市青年団体協議会（会長 佐々木 聡）の会員及び令和5年はたちのつどい実行委員をはじめとした実行委員経験者が協力する予定です。

担当	市民センター生涯学習スポーツ課（嶋村） 電話 0198-62-4413（内線 275）
----	--

令和5年度 遠野市

# 地域で子どもを育てる 活動発表会



本市においても教育における課題が多く挙げられている中であって、地域の教育力が大きな役割を求められています。このことから、地域とともにある教育活動や実践活動の発表を行い、他地域や学校の実践から活動の意義や方法等を学び合い、今後の活動の充実・改善に役立てるとともに、地域の文化・自然・人から学び続けようとする意欲の向上に資するため、「地域で子どもを育てる活動発表会」を以下日程で開催します。奮って、ご参加ください。

開催日時

令和6年 1月13日(土)

午前9時15分から午後0時30分まで(受付開始：午前9時)

開催場所

遠野市民センター 大ホール(遠野市新町1-10)

主な内容

## ①事例発表「地域と学校が連携した取組事例」

- ア) 学校部会の協議を基にしたキャリア教育の推進  
発表者：遠野中学校区エリアコーディネーター 佐々木 泰宏 氏
- イ) 地域と連携した家庭学習の取組  
発表者：土淵町まちづくり協議会 事務局 及川 有市 氏
- ウ) 中学校区で取組むコミュニティ・スクールに向けて  
発表者：遠野市立遠野西中学校 校長 菊池 一洋 氏

## ②家庭教育講演会

「わかる！できる！」  
子どものゲームとスマホ利用と  
保護者の取り組み

講師：高橋 大洋 氏 (子どもたちのインターネット利用について考える研修会事務局)



### 【講師プロフィール】

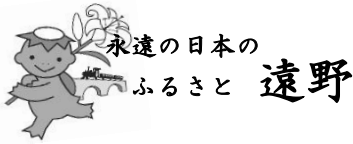
フィルタリングやセキュリティなどIT企業勤務をきっかけに、2008年より「ネットとのつきあいかたをオトナにも分かりやすく」に取り組む。子どもとネットの問題についての調査・研究や教材開発、指導者養成、企業・NPO等への専門助言を行う。オンライン・オフラインで保護者・教員等向けの研修講師としても活動しており、子どもネット研事務局のほか、小樽商科大学・帯広畜産大学・北見工業大学 非常勤講師(インターネットのメディアリテラシー)を兼任。眠育シニアアドバイザー。

参加料・参加申込

令和6年1月11日(木)までに、右記のQRコードから専用申込フォームにアクセスし、必要事項を記入して申し込んでください。なお、参加料は無料です。



【主催】遠野市教育委員会、遠野市PTA連合会、遠野地区保護司会  
【問い合わせ先】遠野市教育委員会生涯学習スポーツ課 ☎0198-62-4413



## 市民の舞台 遠野物語ファンタジーの取組について

### 【発表の要旨】

今年で第49回となる市民の舞台遠野物語ファンタジー「卯子酉の淵（うねどりのふち）」の取組についてお知らせします。

### 【発表の内容】

#### 1 第49回公演に向けての取組について

昭和50年度の初公演から公演を続けてきた市民の舞台遠野物語ファンタジーが、今年で49回目の公演を迎えます。

- (1) 公演名 第49回市民の舞台遠野物語ファンタジー「卯子酉の淵」
- (2) 公演日時 第1回 令和6年2月24日（土）開場17時30分、開演18時30分  
第2回 令和6年2月25日（日）開場9時30分、開演10時30分  
第3回 令和6年2月25日（日）開場13時30分、開演14時30分
- (3) 入場料 一般 1,300円（当日1,500円）  
高校生以下 無料（要入場券）
- (4) 脚本の原作 遠野物語拾遺35話
- (5) 物語の舞台 下組町（卯子酉神社、愛宕神社 ※愛宕神社の住所は綾織町）
- (6) あらすじ（2幕16場）

将来を誓い合ったミツと利一であったが、両家は仲が悪く、結婚できるように縁結びの神である卯子酉神社に足しげく通う二人。ある日、ミツが盗賊に攫われてしまいミツを探して行方知れずになった利一。二人の運命はいかに…。

#### 2 スタッフの募集について

遠野物語ファンタジー制作委員会では、一緒に舞台を作り上げるスタッフ（一般・男女問わず）を募集しています。経験の有無等は問いません。興味をお持ちの方はご連絡ください。

担当	市民センター生涯学習スポーツ課（本間） 電話 0198-62-4413（内線273）
----	---