

# 遠野市長記者懇談会(令和5年7月21日) 発表項目

■日時 令和5年7月21日(金) 11:00~12:00

■場所 本庁舎多目的大会議室

---

## 【発表項目】

1 新型コロナウイルス感染症対策に係る取組等の状況について (資料No. 1)

2 令和5年度岩手県知事への統一要望の実施について (資料No. 2)

3 交流市町との児童交流事業について (資料No. 3)

## 今後の主要行事、お知らせなど

(1) 令和5年度遠野市戦没者追悼・平和祈念式の開催について (お知らせNo. 1)

(2) 夏休み期間における市内のイベント情報について (お知らせNo. 2)

(3) 遠野ホップ収穫祭 2023 の開催について (別添チラシ)

(4) 「こども本の森 遠野」2周年記念イベントの開催について (別添チラシ)

(5) 遠野市立博物館令和5年度夏季特別展「遠野物語と呪術」の開催について (別添チラシ)

資料 No. 1

令和5年7月21日  
遠野市長記者懇談会資料  
健康福祉部  
新型コロナウイルス対策室

# 新型コロナウイルス感染症対策に係る 取組等の状況について

---

令和5年7月21日  
遠野市

## 2. 取組概要

影響の長期化を視野に入れつつ、各フェーズに応じた「感染予防対策」と「経済対策」の2本柱の対策を展開する。

令和2年2月～令和3年9月30日

フェーズ① 緊急初動期  
国内感染確認～緊急事態宣言等

- ・急速な感染拡大への対応
- ・国・県の指示に基づく緊急的対処
- ・新しい日常の普及・啓発

令和3年10月1日～

フェーズ② ウイズ・コロナ期  
緊急事態宣言解除後の段階的移行

- ・感染予防と社会経済活動の両立
- ・ワクチン接種の進展
- ・変異株等による感染再拡大への対応

令和4年度以降

フェーズ③ ポスト・コロナ期  
抗ウイルス薬等の普及による収束

- ・抗ウイルス薬等の普及による医学的収束
- ・社会経済活動の本格回復

令和5年  
5月8日～

感染症法  
5類移行

国は、令和5年5月8日に新型コロナウイルス感染症の感染症法上の位置づけを、2類相当から5類に移行することを正式決定。移行後に市民生活に混乱が生じないように、国の方針を踏まえつつ、関係機関と連携し適切な取り組みを講じます。

フェーズに応じた対策

スピード感ある事業展開

幅広いニーズへの対応

国・県事業との連動



### 感染予防対策

ワクチン接種  
の円滑な実施

迅速で強靱な  
情報ネット

新しい日常の  
普及・啓発

衛生用品の  
調達・備蓄

診療・検査  
医療提供体制

施設等での  
感染防止対策

感染発生時の  
緊急対応

教育環境の  
確保・充実

妊産婦・高齢  
者等への配慮

避難所運営  
における対策

### ¥ 経済対策

原油・物価等  
高騰対策

各種  
給付金事業

事業継続  
雇用確保

生活困窮者・  
低所得者支援

地元消費  
喚起

観光等誘客  
キャンペーン

商工労働  
相談窓口

デジタル化  
生産性向上

移住・定住  
ワーケーション

産業・生産  
基盤強化

新型コロナウイルス感染症対応  
地方創生臨時交付金

## 2本柱

国・県事業

市独自事業

# 3. R5年度新型コロナウイルス対策事業

## (1) 総事業費 約4億8,000万円 (全29事業)

		☒ 感染予防対策	¥ 経済対策	合計
第1弾	当初予算	43,684千円(5事業)	120,328千円(11事業)	164,012千円(16事業)
第2弾	1号補正 (4/7専決処分)	105,590千円(2事業)	25,679千円(1事業)	131,269千円(3事業)
第3弾	2号補正	—	184,720千円(10事業)	184,720千円(10事業)
合計		149,274千円(7事業)	330,727千円(22事業)	480,001千円(29事業)

## (2) 事業概要

			千円
	事業(施策)名	概要	予算額
感染 予 防	子育て施設訪問支援	保育施設等に遊具等の消毒業務を行うヘルパーを派遣し、職員の負担軽減と感染予防を図る。	2,228
	保育施設等感染症対策	保育施設等に感染予防衛生用品、消耗品等を配布し、感染予防を図る。	3,120
	小中学校感染症対策	小・中学校感染予防消耗品を購入し感染予防と学習環境の整備を図る。	4,200
	スクール・サポート・スタッフ配置	市内の小中学校にスクール・サポート・スタッフを配置し、教員の業務支援や消毒作業等を行うことにより、教職員の負担軽減と感染症予防を図る。	33,936
	修学旅行中止等に伴うキャンセル料等補助金	修学旅行のキャンセル料や日程変更等に係る追加費用を補助し、感染予防と保護者の負担軽減を図る。	200
	新型コロナウイルスワクチン接種対策事業費	新型コロナウイルスのワクチン接種を実施し、新型コロナウイルスの感染拡大及び感染者の重症化の抑止を図る。	72,323
	新型コロナウイルスワクチン接種体制確保事業費	新型コロナウイルスのワクチン接種の体制を確保し、新型コロナウイルスの感染拡大及び感染者の重症化の抑止を図る。	33,267

当初

1号補正



	事業(施策)名	概要	予算額
経済対策	遠野市出身学生等支援	遠野市出身学生等に食料品等の提供を行い、生活継続や学業継続を支援する。	2,828
	養殖飼料価格高騰対策補助金	飼料価格高騰の影響を受ける内水面養殖事業者に対し、価格高騰相当額の一部を補助する。	885
	特産品安定生産支援事業費補助金	原油、電力・ガス等の価格高騰の影響を受ける特産品生産団体に対し、価格高騰分相当額を支援し特産品の安定生産に資する。	1,143
	スマート農業等支援補助金	農林畜産業の振興を図るため、品質向上や生産性向上に資するスマート農業技術の導入を支援する。	7,850
	商い元気回復事業費補助金	商工団体や中小企業団体等が行う消費回復に向けた事業を支援する。	34,100
	事業資金緊急対策信用保証料補助金	資金繰りのため融資を受けた事業者を支援する。	4,200
	DX・GX生産性向上促進事業費補助金	業務効率化、省エネルギー化等のDX、GXに係る設備投資を行う市内事業者を支援する。	33,000
	新型コロナウイルス感染症対策観光振興補助金	観光業の回復に向け、市内観光事業者を支援する。	16,284
	学校給食物価高騰対策	物価高騰においても学校給食の質を保持するため、賄材料費の高騰分を補填し、保護者の負担軽減を図る。	9,756
	農業集落排水事業補助金	原油、電力・ガス等の価格高騰の影響を受ける公営企業に対し、施設運営に要する燃料費の補助を行い、使用者の負担軽減を図る。	592
	公共下水道事業補助金	原油、電力・ガス等の価格高騰の影響を受ける公営企業に対し、施設運営に要する燃料費の補助を行い、使用者の負担軽減を図る。	9,690
	子育て世帯生活支援特別給付金 【対象者】①低所得のひとり親世帯（児童扶養手当受給者等） ②その他低所得の子育て世帯	25,679	

当初

1号補正

	事業(施策)名	概要	予算額
経済対策	公共交通事業者支援事業費補助金	原油価格高騰対策として公共交通事業者に燃料高騰分の一部を補助する。	1,180
	物価高騰緊急支援・非課税世帯給付金	物価高騰の負担感が大きい低所得者世帯に物価高騰緊急支援・非課税世帯給付金を支給する。	115,760
	社会福祉事業者燃料費高騰対策支援事業費補助金	原油価格高騰対策として社会福祉事業者に保有自動車に係る燃料高騰分の一部を補助する。	4,360
	介護保険・障がい福祉施設光熱費高騰対策支援事業費補助金	エネルギー価格高騰の影響を受ける介護・高齢者及び障がい者施設に対し、施設運営に要する光熱費の補助を行う。	26,290
	子育て施設光熱費高騰対策支援事業費補助金(保育園、幼稚園等)	エネルギー価格高騰の影響を受ける保育施設等に対し、施設運営に要する光熱費の補助を行う。	2,498
	スマートエコライフ推進事業費交付金	エネルギー価格高騰対策として省エネ家電等への買い替えに要した経費に対し、市内で利用可能な商品券を交付する。	1,000
	乳用子牛等出荷緊急支援事業費補助金	搾乳のため乳用牛が産む乳用子牛等の初生牛市場の出荷に対し補助する。	9,000
	遠野産肥育素牛導入促進事業費補助金	市内で生産された黒毛和牛を肉用牛肥育素牛として購入した経費に対し補助する。	5,000
	地域内粗飼料供給支援事業費補助金	市内の生産者が作付・収穫した牧草の購入費の一部を補助する。	4,500
	畜産経営アクションプランモデル実践事業	畜産農家が安定した経営に取り組めるよう、遠野市畜産振興公社に委託し、畜産経営アクションプランモデル実践事業を行う。	15,132

### (3) 令和5年度対策事業（感染予防） 進捗状況（6月末現在）

事業（施策）名	予算号	予算額	実施状況	実績詳細
子育て施設訪問支援	当初	2,228	○	対象施設 保育所、児童館等28施設 登録ヘルパー人数 13名、ヘルパー派遣回数 延べ280回
保育施設等感染症対策	〃	3,120	○	感染予防対策物品購入在庫確認中
小中学校感染症対策	〃	4,200	○	学校において感染予防対策に係る消耗品を発注中
スクール・サポート・スタッフ配置	〃	33,936	○	小中学校11校にスクール・サポート・スタッフを配置
修学旅行中止等に伴うキャンセル料等補助金	〃	200	▲	新型コロナウイルス感染症に係る感染症の予防及び感染症の患者に対する医療に関する法律上の位置付けが、5類感染症に変更されたことに伴い、5月8日付けで補助金を廃止
新型コロナウイルスワクチン接種対策事業費	1号	72,323	○	春開始接種の接種券を発送。5月21日、5月28日、6月24日及び7月1日に集団接種を実施。秋開始接種の準備を開始
新型コロナウイルスワクチン接種体制確保事業費	〃	33,267	○	春開始接種の接種券を発送。5月21日、5月28日、6月24日及び7月1日に集団接種を実施。秋開始接種の準備を開始

◎…事業完了 ○…着手済 △…未着手 ▲…廃止又は中止

## (4) 令和5年度対策事業（経済対策） 進捗状況（6月末現在）

事業（施策）名	予算号	予算額	実施状況	実績詳細
遠野市出身学生等支援	当初	2,828	○	申請件数52件 特産品1回目9月、2回目1月発送予定。
養殖飼料価格高騰対策補助金	〃	885	○	申請受付中
特産品安定生産支援事業費補助金	〃	1,143	○	補助金交付決定件数：2件、補助金交付決定額：1,143千円
スマート農業等支援補助金	〃	7,850	○	申請受付中
商い元気回復事業費補助金	〃	34,100	○	申請受付中
事業資金緊急対策信用保証料補助金	〃	4,200	○	申請受付中
DX・GX生産性向上促進事業費補助金	〃	33,000	○	申請受付中
新型コロナウイルス感染症対策観光振興補助金	〃	16,284	○	宿泊・回遊クーポン事業(5月8日～10月31日)、2次交通対策事業(4月29日～10月9日)、観光振興チャレンジ補助金
学校給食物価高騰対策	〃	9,756	○	賄材料費を補填し保護者の負担軽減及び給食の質の保持を図っている。6月末現在1,100千円
農業集落排水事業補助金	〃	592	△	施設運営に要する燃料費に対する補助実績に応じて年度末に一括で補助を予定
公共下水道事業補助金	〃	9,690	△	施設運営に要する燃料費に対する補助実績に応じて年度末に一括で補助を予定
子育て世帯生活支援特別給付金	1号	25,679	○	○ひとり親世帯分 児童扶養手当受給者分(完了) 給付対象者164人、給付額12,300千円 公的年金受給者及び家計急変者分 給付決定者2人、給付額0千円 ○ひとり親世帯以外分 支給対象者94人(支給対象児童190人)、給付額9,500千円

◎…事業完了 ○…着手済 △…未着手 ▲…廃止又は中止

事業（施策）名	予算号	予算額	実施状況	実績詳細
公共交通事業者支援事業費補助金	2号	1,180	○	補助金交付決定件数: 2件 補助金交付決定額: 280千円
物価高騰緊急支援・非課税世帯給付金	2号	115,760	○	給付システム構築済み、給付要綱等の作成検討に着手済み
社会福祉事業者燃料費高騰対策支援事業費補助金	2号	4,360	△	福祉活動用車両に対する定額補助(2万円/1台) 財源確定後、補助金交付
介護保険・障がい福祉施設光熱費高騰対策支援事業費補助金	2号	26,290	△	施設運営に係る光熱費高騰分の2分の1を補助 財源確定後、8月を基準にコロナ前と上昇率を算定し補助交付
子育て施設光熱費高騰対策支援事業費補助金(保育園、幼稚園等)	2号	2,498	△	施設運営に係る光熱費高騰分の2分の1を補助 財源確定後、8月を基準にコロナ前と上昇率を算定し補助交付
スマートエコライフ推進事業費交付金	2号	1,000	○	申請受付中(2件受付済)
乳用子牛等出荷緊急支援事業費補助金	2号	9,000	○	申請受付中
遠野産肥育素牛導入促進事業費補助金	2号	5,000	○	申請受付中
地域内粗飼料供給支援事業費補助金	2号	4,500	○	申請受付中
畜産経営アクションプランモデル実践事業	2号	15,132	○	委託業務協議中

◎…事業完了 ○…着手済 △…未着手 ▲…廃止又は中止

# 4. 生活困窮者等への対応状況

令和5年6月末現在

## (1) 税金等の猶予・減免・軽減等 ※コロナ関連のみ ※数値は実数(累計)

税金	納税猶予			納期延長			減免・軽減		
	R2	R3	R4	R2	R3	R4	R2	R3	R4
個人市民税	3	10	0	5	0	0	0	0	0
法人市民税	3	0	0	19	4	0	0	0	0
固定資産税	0	0	0	6	0	0	0	90	0
軽自動車税	0	0	0	0	0	0	0	0	0
国保税	0	0	0	6	0	0	13	5	0

※R4年度未終了

使用料等	猶予			
	R2	R3	R4	R5
上・下水道	2	0	0	0
保育料	0	0	0	0
遠野テレビ	0	0	0	0
市営住宅	0	0	0	0
市奨学金	0	0	0	0

保険料等	減免			
	R2	R3	R4	R5
介護保険	3	0	0	0

保険料等	猶予			
	R2	R3	R4	R5
後期高齢者医療制度	3	0	0	0

## (3) 各種相談窓口

### ◎ 自立生活相談窓口

#### ア. コロナの影響による新規相談

R2…12件 R3…19件 R4…2件 R5…0件

#### イ. 住居確保給付金の新規申請

R2…1件 R3…0件 R4…1件 R5…0件

### ◎ 生活保護窓口(コロナの影響による新規受給者)

R2…2件 R3…0件 R4…0件 R5…0件

## (4) その他

### ◎ 子育て世帯生活支援特別給付金

(ひとり親世帯の家計急変要件該当件数)

R2…7件 R3…5件 R4…4件 R5…1件

### ◎ 就学援助費(コロナによる家計急変分)

R3…4件 ※R3のみ実施

## (2) 緊急小口資金、総合支援資金

※コロナ特例分のみ(R4年9月末終了)、件数及び貸付額は延べ ※貸付額単位:万円

### 緊急小口資金

	R2	R3	R4
申請件数	50	21	5
貸付額	915	415	100

### 総合支援資金

	R2	R3	R4
申請件数	10	17	0
貸付額	455	718	0

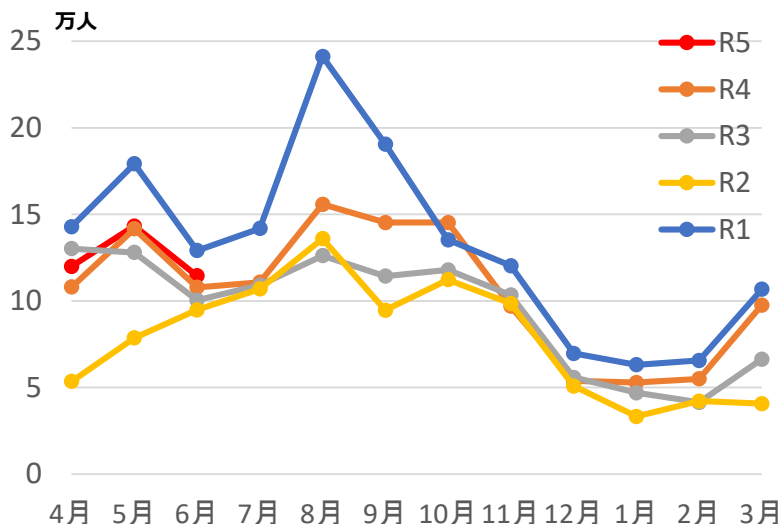
# 5. 観光・宿泊業への影響

令和5年6月末現在

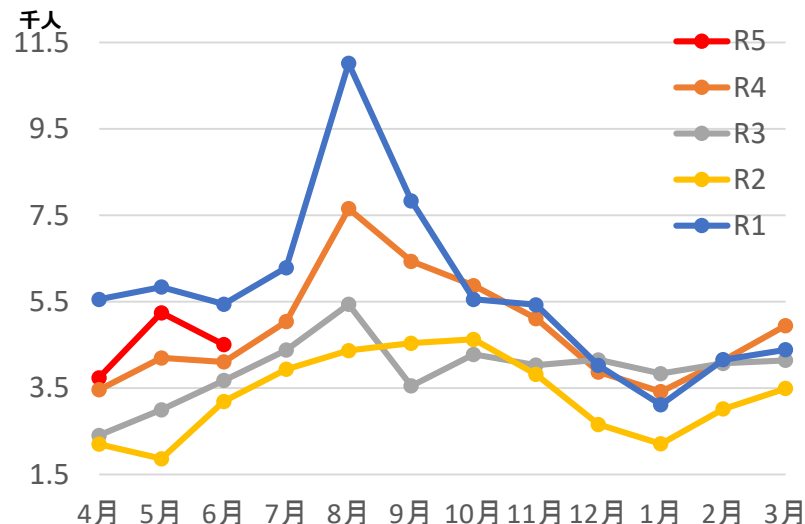
## (1) 入込状況等

### 観光施設等入込推移

※景観施設、行祭事含む



### 宿泊施設入込推移



## 感染拡大前との比較

※景観施設、行祭事含む

(単位：人)

	感染拡大前	1年目		2年目		3年目		4年目	
	R元年度	R2年度	R元年度比	R3年度	R元年度比	R4年度	R元年度比	R5年度 4～6月	R元年 同期比
観光施設	1,585,619	942,380	↓40.6%減	1,140,323	↓28.1%減	1,271,086	↓19.8%減	377,673	↓16.3%減
宿泊施設	68,640	39,920	↓41.8%減	46,966	↓31.6%減	58,255	↓15.1%減	13,487	↓19.9%減

## GW入込状況 (4/29～5/5)

新型コロナウイルス感染症が、5類に移行する直前であったが、通常通りの「遠野さくら祭り」を開催した。「南部氏遠野入部行列」や「食イベント」が開催され、多くの入込者となったが、桜の開花時期が早まったことや祝日日数が1日少ない等の関係から、期間中(4/29～5/5)の主要観光施設への入込者数は対前年比約6%の減となった。また、コロナ前の令和元年度比は約35%減で、本格回復には至っていない。



## (2) 主要イベントの対応状況 (R5下半期)

○開催予定(縮小開催) △検討中 ×中止

イベント名 (開催時期)	対応状況			
	R5年度	R4年度	R3年度	R2年度
躍進みやもり祭 (10/15)	○開催予定	○開催	×中止	×中止
遠野市民駅伝 (10/1)	○開催予定	○開催	×中止	×中止
産業まつり (10/7・8) (同時開催: わらすっこ祭り 10/7のみ)	○開催予定	○開催	×中止	×中止
遠野市乗用馬市場 (10/15~17)	○開催予定	○開催 (関係者のみの参加)	○縮小開催 (関係者のみの参加)	○縮小開催 (関係者のみの参加)
とれたてホップ初飲み会 (未定)	○開催予定	○開催 (関係者のみの参加)	×中止	○縮小開催 (関係者のみの参加)
市民芸術祭 (11/3~11/5)	○開催予定	○開催	○縮小開催 (内容の一部中止 等)	○縮小開催 (内容の一部見直し 等)
明日の遠野の環境を考えるフォーラム (11/18)	○開催予定	○開催	○開催	○縮小開催 (関係者のみの参加)
消防出初式 (1/7)	○開催予定	○縮小開催	○分散型開催 (関係者のみの参加)	○分散型開催 (関係者のみの参加)
成人式「はたちのつどい」 (1/7)	○開催予定	○開催	○開催	○縮小開催 (オンライン中心)
遠野物語ファンタジー (2/24~25)	○開催予定	○開催	×中止	○縮小開催 (遠野テレビ生放送 等)
遠野町家のひなまつり (未定)	○開催予定	○開催	○開催	○開催
観光キャンペーン「遠野ふゆまつり」 (11月~3月)	○開催予定	○開催	○縮小開催 (内容の一部見直し 等)	○縮小開催 (内容の一部見直し 等)

### 上半期のイベント開催状況

- ・遠野さくら祭り (4/22~5/7) … ○開催済み
- ・JR釜石線SL銀河運行 (3/25~6/11) … ○開催済み
- ・町民運動会 …○開催済み(遠野・附馬牛)、○開催予定(上郷)  
○検討中(その他)
- ・全国やぶさめ競技遠野大会 (6/4) … ○開催済み

- ・早池峰山入山式 (6/11) … ○開催済み
- ・東北馬力大会馬の里遠野大会 (6/25) …○開催済み
- ・遠野納涼花火まつり (8/15) … ○開催予定
- ・遠野ホップ収穫祭 (8/19・20) … ○開催予定
- ・日本のふるさと遠野まつり (9/16・17) … ○開催予定



# 6. 新型コロナウイルスワクチン接種の取組状況等

## (1) 接種実績

国の新型コロナウイルスワクチン接種記録システムより  
令和5年7月10日(月)現在

### 年代別接種率

年代	1回目	2回目	3回目	4回目	5回目	6回目
6カ月～4歳	約6.3%	約5.3%	約4.4%	—	—	—
5～11歳	約36%	約35%	約19%	約4.1%	—	—
12～19歳	約86%	約86%	約62%	約33%	約0.1%	0%
20代	約96%	約96%	約68%	約34%	約7.9%	約3.4%
30代	約87%	約86%	約68%	約40%	約9.9%	約4.7%
40代	約90%	約90%	約76%	約51%	約13%	約6.8%
50代	約91%	約91%	約82%	約65%	約18%	約9.7%
60代	約90%	約90%	約86%	約79%	約59%	約27%
70代	約99%	約99%	約97%	約95%	約89%	約49%
80代	約92%	約92%	約90%	約86%	約80%	約42%
90代以上	約105%	約104%	約101%	約94%	約83%	約42%
<b>全体</b>	約91.2% 23,119人 国:約81.0% 県:約86.0%	約90.7% 22,994人 国:約80.0% 県:約84.8%	約80.1% 20,291人 国:約68.7% 県:約77.5%	約64.9% 16,437人 国:— 県:約59.8%	約42.5% 10,770人 国:— 県:約34.7%	約21.7% 5,492人 国:— 県:約17.2%

### オミクロン株対応ワクチン接種延べ人数

12歳～64歳	65歳以上	合計
<b>6,864人</b>	<b>9,115人</b>	<b>15,979人</b>

## (2) 実施経過

### 令和3年

- 2月1日 … 新型コロナウイルスワクチン接種対策室設置
- 3月上旬 … 医療従事者等先行接種開始
- 4月中旬 … 65歳以上高齢者接種開始
- 5月下旬 … 国の方針に基づき65歳以上高齢者の接種計画を前倒し
- 7月末 … 65歳以上高齢者概ね完了  
… 64歳以下接種ネット予約開始(第1弾60～64歳対象)
- 8月中旬 … 予約対象を全世代に拡大(12歳以上)
- 10月28日 … 一般予約受付終了
- 11月末 … 全世代への初回接種完了
- 12月20日 … 追加接種(3回目)開始(医療従事者等)

### 令和4年

- 1月11日 … 施設入所者等への追加接種(3回目)開始
- 2月21日 … 65歳以上への追加接種(3回目)開始
- 3月下旬 … 64歳以下への追加接種(3回目)開始
- 3月30日 … 小児初回接種(5～11歳)開始
- 4月20日 … 12歳～17歳への追加接種(3回目)開始
- 6月17日 … 追加接種(4回目)開始(医療従事者等)
- 7月25日 … 60歳以上への追加接種(4回目)開始
- 10月17日 … オミクロン株対応ワクチン接種  
(12歳以上、3・4・5回目)開始
- 10月22日 … 小児(5～11歳)3回目接種開始
- 11月22日 … 乳幼児接種(6カ月～4歳、全3回)開始

### 令和5年

- 3月28日 … 小児オミクロン株対応ワクチン接種開始
  - 5月15日 … 令和5年春開始接種開始(オミクロン株  
対応ワクチン追加接種)
  - 5月21・28日 … 集団接種実施(1,195人/1,414人)84.5%
  - 6月24日・7月1日 … 集団接種実施(1,152人/1,340人)85.9%
  - 7月11日 … 秋開始接種に係る医療機関等との協議開始
- 秋開始接種対象者：生後6か月以上の市民

### ※接種率について

接種率は国及び県の算出方法に統一し、令和4年4月1日現在の人口に対する接種者数の割合として算出しています。なお、全体の接種率においては、全人口に対する接種者数の割合であり、ワクチン接種の対象ではない年代(0～5か月児)も含まれます。

「接種回数」「接種対象者数」の算出基準日が異なるため、接種率が100%を超える場合があります。

# 7. 感染状況について

## (1) 定点あたり報告数

・中部圏域における定点あたり報告数については、23週に3.80(実数38人)まで減少した後、増加傾向に転じ、26週には、6.40(実数64人)まで増加したが、27週には、5.00(実数50人)まで減少している。

		19週 5/8～ 5/14	20週 5/15～ 5/21	21週 5/22～ 5/28	22週 5/29～ 6/4	23週 6/5～ 6/11	24週 6/12～ 6/18	25週 6/19～ 6/25	26週 6/26～ 7/2	27週 7/3～ 7/9
岩手県 (63カ所)	報告数	3.11	5.75	5.97	6.44	4.87	4.75	5.59	6.27	6.73
	実数	196	362	376	406	307	299	352	395	424
中部 (10カ所)	報告数	2.30	5.90	6.10	6.00	3.80	5.60	5.30	6.40	5.00
	実数	23	59	61	60	38	56	53	64	50

※ 定点とは、感染症の流行状況を知るために、一定の基準に従って1週間当たりの感染症罹患者の数を報告する医療機関のこと。

※ 定点あたり報告数とは、1週間に一つの定点(医療機関)あたり何人の患者の報告があったかを表す数値。この数値によって、感染症の流行状況が把握できる。

# 8.当市における今後の方針について

## (1) 個人及び事業者の対応

No	項目	今後の方針
1	市民(個人)の感染対策	個人の選択を尊重し、個人の自主的な取組とする。ただし、医療機関等を利用する際は、マスクの着用を推奨する。
2	事業者の感染対策	事業者の判断、自主的な取組とする。(検温器、手指消毒、アクリル板等)
3	対策本部	ワクチン接種もあることから当面の間、継続する。

## (2) 市の対応

No	項目	今後の方針
1	警戒レベル	国の基本的対処方針や県の対策レベルが廃止となったことから市の警戒レベルも廃止し、各部署の判断で、必要な対応を行う。
2	各部署(施設)における感染対策	市職員向けの感染予防マニュアルを廃止する。各部署(施設)においては、検温器、手指消毒液及びアクリル板(窓口)の設置を継続する。ただし、内部の会議等においては、アクリル板の設置は不要とする。各部署(施設)におけるその他の感染対策については、国及び県の方針と同様に各部署(施設)において必要と判断した感染対策を講じる。
3	公共施設の利用	市の公共施設の運営については、5月15日以降、施設ごとに必要な感染対策を講じながらの通常営業とする。
4	職員が感染した場合の対応等	発症後5日間は、外出を控えることを推奨することとし、各部署においてテレワークによる勤務を検討する。総務課において、国からの通知を参考に具体的な対応について定め、職員へ周知する。
5	コロナ感染症対応業務継続計画	廃止しない。

# 9.市民への周知内容について

---

## (1) 感染対策について

- ・個人(事業者)の自主的な取組となります。
- ・医療機関等を利用する際は、マスクの着用を推奨します。

## (2) 医療機関の受診等について

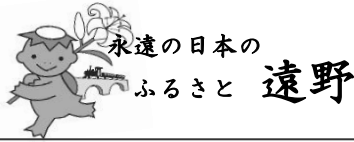
- ・発熱などの症状があり、コロナの感染の疑いがある場合は、かかりつけ医又は外来対応医療機関の受診をお願いします。
- ・感染した場合の療養の目安として発症した翌日から5日間は、外出自粛を推奨します。
- ・受診する医療機関についての相談は、「いわて健康フォローアップセンター」をお願いします。  
電話番号:0570-089-005
- ・ワクチンに関する相談は、「新型コロナワクチン専門相談コールセンター」をお願いします。  
電話番号:0120-89-5670

## (3) 医療費について

- ・5月8日以降、外来(診療・検査・解熱剤等の処方)や入院(診療・検査・薬の処方)など医療費は、加入している健康保険により1割から3割の自己負担が発生します。
  - ※新型コロナウイルス治療薬(ラゲブリオ、パキロビット、ゾコーバ等)については、公費で負担されます。  
(令和5年9月末まで)
  - ※入院医療費は、高額療養費の自己負担限度額から2万円減額となります。(令和5年9月末まで)

## (4) 市の対応について

- ・対策本部の設置を継続します。
- ・新型コロナウイルスのワクチンの接種、その他新型コロナウイルスに関する問い合わせは、市新型コロナウイルス対策室をお願いします。電話番号:0198-66-3570



## 令和5年度岩手県知事への統一要望の実施について

### 【発表の要旨】

遠野市の市政課題にかかわる諸課題の解決のため、岩手県知事に対して遠野市及び遠野市議会による統一要望を実施します。

### 【発表の内容】

#### 1 日時・場所

- (1) 日時 令和5年8月3日（木） 11時から12時まで
- (2) 場所 奥州地区合同庁舎（奥州市）

#### 2 相手方

- (1) 岩手県 達増拓也知事、県南広域振興局長及び県幹部職員

#### 3 市側出席者

- (1) 遠野市 多田一彦市長、副市長及び市幹部職員
- (2) 遠野市議会 多田勉議長、荒川栄悦副議長
- (3) 岩手県議会 工藤勝子議員

#### 4 要望内容（予定）

##### (1) 道路網等整備の充実について

- ・市内道路の災害に強い安心・安全な対策について
  - ① 一般県道遠野住田線の下組町－六日町間の道路新設改良の早期完了
  - ② 一般国道340号松崎町八幡交差点－かっぱロード間の拡幅
  - ③ 一般県道土淵達曾部線遠野馬の里－遠野ふるさと村間の路肩拡幅
  - ④ 一般県道土淵達曾部線附馬牛町馬越峠－宮守町白石地区「稲荷穴」間の拡幅
- ・東北横断自動車道釜石秋田線北上 JCT 江刺田瀬 IC 間直線化整備について

##### (2) 国土調査事業費の確保について

##### (3) 生活交通の確保対策について

- ・生活交通を維持するための財政支援策の拡充について
- ・乗務員の確保対策について

##### (4) 国道340号立丸峠周辺の携帯電話不感エリアの解消について

##### (5) 建築物解体・改修工事等に係る石綿使用有無事前調査及び除去に関する周知と費用負担軽減措置について

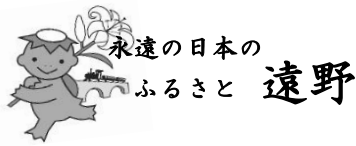
##### (6) 子ども・子育て支援施策の充実について

- ・子どもを産み・育てやすい環境の構築について
- ・産後ケア事業利用促進事業費補助の継続実施等について

- 
- (7) 地域医療情報ネットワークとの連携について
- ・運営機関への指導・助言等について
- (8) 特別支援学校高等部の遠野分教室設置について
- (9) 中山間地域の農業の持続性の確保について
- ・日本型直接支払制度の維持について
  - ・水田活用の直接支払交付金の見直しについて
  - ・農業政策間の調整について
- (10) 畜産に関わる支援について
- ・配合飼料や肥料等の農業資材の高騰対策について
  - ・国産飼料の自給率向上について
- (11) 獣医師及び家畜人工授精師の確保等について
- (12) ニホンジカの被害対策について
- ・鳥獣被害防止総合対策交付金について
  - ・ニホンジカの個体数の適正化について
  - ・捕獲した個体の処理について
- (13) 森林の健全化による資源の循環利用促進及び森林の整備について
- ・アカマツ林の樹種転換について
  - ・未利用材及び低質材の木質バイオマス等への活用について
  - ・森林環境譲与税の譲与基準の見直しについて
- (14) 高校教育の岩手モデルの実現について
- ・少人数学級の導入と教員定数の確保について
  - ・県外・学区外入学生の受入の充実に向けた基準緩和について
- (15) G I G Aスクール構想における端末等の継続的な財政支援について
- ・児童生徒用端末等の更新費用及び運用費用の財政支援について
  - ・学習用デジタル教材等の導入費用の財政支援について
- (16) 文化的資源を生かしたまちづくりの推進について
- (17) 新型コロナウイルス感染症対策に係る支援について
- ・地域経済回復に向けた財政支援等の拡充について
  - ・新型コロナウイルスワクチン接種に係る財政支援の継続等について

担当	総務企画部経営企画課（菊池） 電話 0198-62-2111（内線 218）
----	---

---



遠野市記者懇談会資料  
令和5年7月21日  
教育委員会事務局未来づくりサポート室

## 交流市町との児童交流事業について

### 【発表の要旨】

本市の交流市町である青森県八戸市、愛知県大府市及び兵庫県福崎町との児童交流事業を実施します。

青森県八戸市とは令和・南部藩寺子屋交流事業として、4年ぶりの開催となり、昭和62年から今年で34回目になります。

愛知県大府市は平成20年から今年で14回目、兵庫県福崎町は平成30年から今年で4回目の交流事業となります。

### 【発表の内容】

#### 1 青森県八戸市 令和・南部藩寺子屋交流事業

##### (1) 事業の目的

- ・根城南部氏の縁でつながる青森県八戸市との児童交流の中で、日常生活と異なる集団生活を通して、コミュニケーション能力等を高め、リーダー性を向上させ、遠野市の将来を担う人材の育成を目指す。
- ・「遠野市」を学び伝え、八戸市の歴史や文化の学びから「遠野市」を振り返り、郷土の歴史や自然のよさについて見つめ直すことを通して、郷土を愛する心や態度を育てる。

##### (2) 受入交流

###### ア 日程

令和5年7月27日(木)から28日(金)まで(1泊2日)

###### イ 来訪人数

小学生40名、引率等9名 計49名

###### ウ 主な内容

27日 ふるさと村で魚のつかみ取り、レクリエーション等を通して遠野市児童24名と交流

※歓迎式は、午前11時からふるさと村(肝煎りの家)で行います。

28日 鍋倉公園、博物館、城下町資料館、とおの物語の館、伝承園、カップ淵を見学

##### (3) 派遣交流

###### ア 日程

令和5年8月3日(木)から4日(金)まで(1泊2日)

###### イ 訪問人数

小学生24名、引率等8名 計32名

###### ウ 主な内容

3日 八戸市役所庁舎で歓迎式後、史跡根城の広場、八戸市博物館、三社大祭を見学し、種差少年自然の家に宿泊

4日 是川縄文館を見学後、種差漁港で八戸市児童とイカダ作り、イカダ遊びを通して児童交流

## 2 愛知県大府市 児童交流事業

- (1) 事業の目的
  - ・異なる地域の文化や暮らしぶりに触れ、遠野市の人々の知恵や工夫・努力を体感するとともに、ふるさと大府への思いを新たにする。
  - ・遠野市の施設や名所を巡り、理解を深める。
  - ・大府市と遠野市間の児童交流、大府市内小学校の児童交流を通して、友情を深める。
- (2) 日時  
令和5年8月22日(火)から25日(金)まで(3泊4日)
- (3) 来訪人数  
小学生20名、引率等4名 計24名
- (4) 主な内容
  - 22日(火) 宮沢賢治童話村の見学、歓迎式  
※歓迎式は午後4時から本庁舎3階大会議室で行います。
  - 23日(水) 遠野小学校との交流、市立博物館の見学、農業体験(宮守町内)
  - 24日(木) 総合防災センターで防災学習、遠野馬の里でふれあい体験、遠野ふるさと村で農村体験
  - 25日(金) こども本の森遠野、カップ淵、伝承園の見学

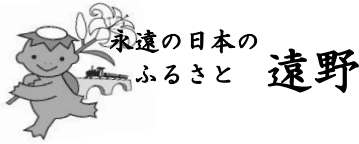
## 3 兵庫県福崎町 児童交流事業

- (1) 事業の目的
  - ・民俗学の父・柳田國男の著書『遠野物語』の舞台となった遠野市の人々の知恵や工夫、努力を体感し、異なる地域の文化や暮らしに触れる。
  - ・遠野市の施設や名所を巡り、理解を深める。
  - ・福崎町と遠野市の児童交流を通して、互いの友情を深める。
  - ・訪問団員を通じて、遠野市民の福崎町への歴史・文化に対する理解を深める。
- (2) 日時  
令和5年8月27日(日)から29日(火)まで(2泊3日)
- (3) 訪問人数  
小学生15名、引率等5名 計20名
- (4) 主な内容
  - 27日(日) 市立博物館の見学
  - 28日(月) 歓迎式、土淵小学校との交流、伝承園、カップ淵、山口集落など土淵町内の見学、総合防災センターで防災学習  
※歓迎式は午前9時から本庁舎3階大会議室で行います。
  - 29日(火) こども本の森遠野、とおの物語の館等の見学



担当	遠野市教育委員会事務局 未来づくりサポート室 阿部 電話 0198-62-4412 (内線: 278)
----	---





## 令和5年度遠野市戦没者追悼・平和祈念式の開催について

### 【発表の要旨】

新型コロナウイルス対策の緩和に伴い、4年ぶりに「遠野市戦没者追悼・平和祈念式」を通常開催します。

### 【発表の内容】

#### 1 目的

先の大戦において犠牲となられた多くの戦没者に対し、追悼の誠を捧げ、平和への誓いを新たにすため、戦没者追悼・平和祈念式を開催する。

2 日時 令和5年8月9日(水) 午前10時から11時まで

3 場所 あえりあ遠野 交流ホール

4 主催 遠野市

#### 5 式次第

- (1) 開式のことば
- (2) 国歌斉唱
- (3) 黙祷
- (4) 式辞・・・・・・・・・・遠野市長
- (5) 追悼のことば・・・・・・・・遠野市議会議長、遠野市遺族代表
- (6) 弔電奉奠
- (7) 追憶
- (8) 献花
- (9) 合唱・・・・・・・・・・岩手県立遠野高等学校 音楽部
- (10) 非核平和都市宣言
- (11) 閉式のことば

6 参列者 来賓及び遺族、一般市民など

#### 7 今年度の新たな取組について

##### ○市内3中学校の代表生徒による献花

戦後78年が経とうとしており、戦争を知らない世代が大多数を占めるなど、戦争の記憶の継承が課題となっている。

戦争の惨禍を二度と繰り返さないために、記憶を風化させることなく若い世代に語り継ぎ、平和の尊さを学ぶことを目的として、遠野中学校、遠野東中学校、遠野西中学校の代表生徒が献花を行う。

#### 8 その他

- (1) 追悼式は無宗教とする。
- (2) 献花は主催者で準備する。

夏休み期間における市内のイベント情報について

【発表の要旨】

令和5年の夏休み期間（7/22(土)～8/15(火)）に遠野市内観光施設で開催されるイベントについてお知らせします。

◇夏休みイベントカレンダー

	7月22日(土)～31日(月)	8月1日(火)～8月15日(火)
市 街 地 等	<b>こども本の森遠野 イベント</b>	
	<p>【2周年おめでとう期間 7月23日～30日】</p> <ul style="list-style-type: none"> <li>◇7月22日 10:00～11:00 おはなし会としゃぼん玉あそび(要予約)</li> <li>◇7月23日 10:00～12:00 若竹千佐子さん 名誉館長委嘱式・講演会(要予約)</li> <li>◇7月23日～30日 まちなかスタンプラリー</li> <li>◇7月23日～29日 夜間開館(19:30まで)</li> <li>◇7月27日～28日 14:00～19:00 こども本の森 茶会</li> <li>◇7月29日 10:00～11:30 図鑑はたのしい!(要予約)</li> <li>◇7月29日 17:00～20:00 ドイツから手製本を学ぶ(要予約)</li> </ul> <p>【こども本の森開館2周年連携イベント 7月23日～30日】</p> <ul style="list-style-type: none"> <li>◇7月23日 9:00～15:00 穀町あんべがい市(@穀町商店街) ※問合せ: 穀町商店街振興会(大徳屋) TEL0198-62-3041</li> <li>◇7月23日 9:00～15:00 健幸ポイント事業 まちなかウォーキングスタンプラリー(市役所本庁舎1階 受付)</li> <li>◇7月23日 9:00～15:00 馬とのふれあいコーナー(@市役所本庁舎駐車場)</li> <li>◇7月23日～30日 「馬の里」パネル展(@市役所本庁舎1階)</li> <li>◇7月23日～30日 絵本ディスプレイ(@一日市商店街)</li> <li>◇7月1日～30日 「色を聴く」色鉛筆とパステル画展(@ちょボラ)</li> <li>◇7月23日、29日、30日 およこで体験! プログラミングで絵本を作ろう! (@遠野テレビ町なかサテライトスタジオD-Base Kacomu)</li> </ul> <p style="text-align: right;">※問合せ: 遠野テレビ TEL0198-63-1711</p> <p>【その他イベント】</p> <ul style="list-style-type: none"> <li>◇8月4日～5日 夜間開館(20:30まで)</li> </ul> <p>【問合せ】 こども本の森遠野 TEL0198-63-3003</p>	
	<b>遠野市立博物館 夏季特別展</b>	
	<ul style="list-style-type: none"> <li>◇7月21日～9月24日 9:00～17:00 「遠野物語と呪術」</li> <li>◇7月21日、28日、8月4日 13:30～14:00 「遠野物語の世界」ギャラリートーク</li> <li>◇8月6日 10:00～12:00 ワークショップ「絵馬を作ろう!」</li> </ul> <p>【問合せ】 遠野市立博物館 TEL0198-62-2340</p>	
	<b>遠野市立図書館 イベント</b>	
	<ul style="list-style-type: none"> <li>◇7月30日 10:00～12:00 遠野市立図書館夏休み工作会</li> </ul> <p>【問合せ】 遠野市立図書館 TEL0198-62-2340</p>	
<b>蔵の道ギャラリー イベント</b>		
<ul style="list-style-type: none"> <li>◇7月21日～9月24日 遠野まちなか妖怪パネル展 (1F市民ギャラリーで開催)</li> </ul> <p>【問合せ】 遠野市立博物館 TEL0198-62-2340</p>		
<b>遠野まちなか・ドキ・土器館 イベント</b>		
<ul style="list-style-type: none"> <li>◇4月28日～10月1日 「風雲! 鍋倉城」展</li> <li>◇8月5日～6日 「土器づくり教室」(焼成) ※7月1日に「土器づくり教室」(成形)開催</li> </ul> <p>【問合せ】 遠野まちなか・ドキ・土器館 TEL0198-62-7820</p>		
<b>とびあ イベント</b>		
<ul style="list-style-type: none"> <li>◇7月25日～8月15日 ありがとうSL銀河 思い出のフォトコンテスト</li> <li>◇8月9日 13:00～ 三浦わたる 新曲発売記念ステージ (とびあバス会員限定無料バスも運行)</li> <li>◇8月19日～8月20日 第7回とびあクラフトマーケット (ハンドメイド販売、キッチンカー出店)</li> </ul> <p>【問合せ】 とびあ TEL0198-62-2770</p>		
旅 の 蔵 遠 野	<b>遠野バスめぐり号2023</b>	
	<ul style="list-style-type: none"> <li>◇7月22日、23日、29日、30日、8月5日、6日、11日～15日 (2名以上の申込受付で催行)</li> </ul>	
TEL 0198-62-1333	<b>バケツでジンギスカン付 遠野バスめぐり号2023</b>	
	<ul style="list-style-type: none"> <li>◇8月5日</li> <li>(10名以上の申込受付で催行/事前申込制※当日不可)</li> </ul>	

◇夏休みイベントカレンダー

	7月22日(土)～31日(月)	8月1日(火)～8月15日(火)
たかむろ水光園 TEL 0198-62-2839	<b>麺フェア</b> ◇7月1日～23日	<b>夏休みイベント</b> ◇8月12日～16日 子供限定お菓子釣り
	<b>釣り堀・野外ジギスカン営業</b> ◇4月29日～10月中旬 土日祝(8月11日～16日は毎日営業) 10:00～16:00 ※野外ジギスカン:7月15日～8月31日は毎日受付可能	
遠野ふるさと村 TEL 0198-64-2300	<b>村の夏祭り</b> ◇7月29日～30日 10:00～16:00 遊びのコーナー、もの作りコーナー、食べるコーナー キッチンカー出店	
	<b>夏休み各種体験企画</b> ◇7月22日～8月20日 9:00～17:00 ・魚のつかみ取り体験(要予約) ・陶芸・染め物体験(要予約) ・地域の技ある高齢者と一緒に縁側でお手軽体験(縄などの体験)	
	<b>手ぶらでバケツジギスカン</b> ◇4月22日～10月29日 10:00～16:00	
伝承園 TEL 0198-62-8655	<b>カッパ夏祭り</b> ◇7月15日～8月31日 9:00～17:00 遠野のカッパ伝説パネル展示、園内クイズラリー、カッパ仮装写真コンテスト	
道の駅遠野風の丘 TEL 0198-62-0888	<b>夏休みフェア</b> ◇7月18日～8月6日	
		<b>ちびっこ大工</b> ◇8月5日～6日 10:00～15:00
		<b>遠野風の丘朝市</b> ◇8月11日～13日 7:00～ ※屋外花売り場レジのみ対応(館内は9:00オープン)
か夢み産ご直う TEL 0198-65-2100	<b>ざっこまつり</b> ◇7月30日	<b>お盆セール</b> ◇8月11日～13日 早朝オープン
と産も直ちゃん TEL 0198-68-2233	<b>20周年感謝セール</b> ◇7月29日～30日 パン屋さん食堂含む店内全て10%OFF	
ネ遠野ト山ワ・里ク・暮らし TEL 0198-62-0601	<b>里山ホップサイクリング</b> ◇7月1日～8月31日	
	<b>夜神楽</b> ◇7月29日、8月5日、12日、26日 19:30～20:10 (@遠野物語の館 遠野座)	
	<b>宮守里山体験</b> ◇7月上旬～8月上旬 ブルーベリー収穫体験 ◇7月下旬～8月下旬 トマト収穫体験	
	<b>TONOホップツアー</b> ◇7月29日、8月12日 10:15～13:30	
イソベのん他ト		<b>遠野納涼花火まつり</b> ◇8月15日 早瀬川緑地グラウンド 【問合せ】遠野商工会 TEL0198-62-2456

※次の施設について、8月末まで遠野市民は無料で入場できます。マイナンバーカードなど本人確認できるものを窓口で提示してください。

【対象施設】 伝承園、遠野ふるさと村、とおの物語の館、遠野城下町資料館

担当：産業部観光交流課 電話 0198-62-2111 (内線326)



Let's Hopping!!

JAPAN HOP COUNTRY

LET'S HOPPING

# 遠野ホップ収穫祭

2023



4年ぶりに帰ってくるぞ!

サンブラザ中野くん・パッパラー河合  
8/19(土)15:00 スペシャルライブ



心揺さぶるJAZZの魅力!

鈴木牧子 カルテット  
8/20(日) 16:00

DRINK  
FOOD

入場無料

2023

8.19 - 20

SAT

SUN

MUSIC  
DANCE

会場

蔵の道ひろば  
JR釜石線 遠野駅 徒歩3分

時間

11:00 ▶ 20:00  
LAST ORDER 19:30

遠野ホップ収穫祭の最新情報はコチラから!

公式SNSでも最新情報を発信中!

<https://japanhopcountry.com/news/668/>



遠野産ホップ使用のビールやノンアルコール、充実のおつまみ♪



ドイツ楽団もやってくる♪  
みんなで一緒に乾杯しよう!!



人気のホップ畑見学体験 ※有料  
(会場発着 送迎バスあり)



遠野市民バンド ニュー・リパティーズ  
8/20(日) 14:00



キッズコーナー♪  
親子で楽しもう!

同時開催!

第8回 遠野マルシェ  
8.19-20 10:00~15:00  
会場: JR遠野駅前広場

【お問い合わせ】とおのクラフトマルシェ with For Sweet Baby  
橋澤千文 TEL: 070-8386-8546

<販売予定商品>  
各種クラフト雑貨  
おむすび・コーヒー  
パンほか

お楽しみ  
大抽選会  
開催!



遠野まつりPRステージ

郷土芸能団体  
「綾織しし踊り」演舞  
8.19 17:30~18:00



遠野まつり

◆お客様へのお願い◆ 遠野市内の駐車場は限られますので会場へは公共交通機関をご利用ください。飲酒運転防止のため、お車でお越しのお客様はアルコール類はご遠慮ください。本イベント会場で撮影した写真や動画は、遠野市、TKプロジェクト実行委員会、株式会社 BrewGood、およびキリンホールディングス株式会社、キリンビール株式会社が個別に承諾をいただく事なく、また何ら対価を支払うことなく、そして期間の定めなく自由に複製、加工、編集、配布、公衆送信、送信可能化、二次著作物の作成その他で使用させていただく事がございますので予めご了承ください。◆主催: 遠野ホップ収穫祭実行委員会 ◆後援: TKプロジェクト実行委員会 【お問い合わせ先】 0198-62-2111 遠野市産業企画課まで



# こども本の森 遠野

## 2周年おめでとう!

2周年イベント期間

7/23<sup>日</sup> ~ 30<sup>日</sup>



### 名誉館長委嘱式・講演会

芥川賞作家・遠野市出身

## 若竹千佐子さん

名誉館長  
就任

演題「遠野の魅力をみんなで語ろう」

日時

# 7/23<sup>日</sup>

10:00~12:00



©Anke Kluss

場所 あえりあ遠野 交流ホール

「こども本の森 遠野」の名誉館長に作家若竹千佐子さんの就任が決まりました。名誉館長委嘱式と若竹さんの講演会を開催します。

入場無料・要予約

申し込み期限 7/20(木)

ご予約専用QR

ご予約方法

①お名前 ②ご住所 ③電話番号を明記の上、こども本の森まで電話またはメール、チラシ下記欄からFAXでお申し込みいただくか、右記のQRコードからお申し込みください。



[電話] 0198-63-3003 [メール] kodomo-honomori@city.tono.iwate.jp

### いちの蔵イベント

おはなし会としゃぼん玉あそび

要予約

7/22(土) 10:00~11:00

図鑑はたのしい!

要予約

7/29(土) 10:00~11:30

ドイツから手製本を学ぶ

要予約

7/29(土) 17:00~20:00

### その他イベント

#### まちなかスタンプラリー

まちなかのお店、図書館・博物館、市役所本庁舎でスタンプをもらい、最後にこども本の森遠野へ来ると缶バッジがもらえます。

期間:7/23(日)から30(日)まで

スタンプ台紙はチラシの裏面にあります

#### 本の森 夜間開館

7/23(日)~29(土)  
19:30まで開館します

#### こども本の森 茶会

7/27(木)、28(金)  
14:00~19:00

抹茶と和菓子付き

[お問合せ] こども本の森 遠野

TEL : 0198-63-3003

MAIL : kodomo-honomori@city.tono.iwate.jp

HP : https://kodomohonomori-tono.com/

facebook.com/tonohonomori/

twitter.com/tono\_honomori/

instagram.com/tono\_honomori/

[駐車場について] 当館駐車場は13台まで。または、とびあ駐車場、市役所駐車場、元気わらすっこセンター駐車場、とおの物語の館駐車場(有料)、遠野市民センター駐車場(有料)をご利用ください。



7/26(水)も開館します!

毎週水曜日は定休日ですが、2周年おめでとう期間中の7/26(水)は開館します。

同時開催

- 穀町あんべがい市(穀町商店街) 7/23(日) 9:00~15:00
- 健幸ポイント事業 まちなかウォーキングスタンプラリー (受付:市役所本庁舎1階) 7/23(日) 9:00~15:00
- 馬とのふれあいコーナー(市役所本庁舎駐車場) 7/23(日) 9:00~15:00
- 「遠野の馬」パネル展(市役所本庁舎1階) 7/23(日)~30(日)
- 絵本ディスプレイ(一日市商店街) 7/23(日)~30(日)
- 「色を聴く」色鉛筆とパステル画展(ちよボラ) 7/1(土)~30(日)

委嘱式・講演会 FAX専用お申し込み欄

FAX:0198-63-3001

ご住所

お名前

お電話

市役所本庁舎

駅前通り  
から1スタンプ

図書館  
or 博物館

こども本の森  
か  
ま  
な  
ら  
し  
い  
。

※上記期間中に、「駅前通り」と「一日市通り」と「鞆町通り」の  
対象店のお店1店舗ずつと、「図  
書館or博物館」と「市役所本庁舎  
1階」と「こども本の森遠野」の  
合計6カ所でスタンプを押してね！

<スタンプラリー期間>  
令和5年7月23日(日)~30日(日)



このマーク  
が目印



スタンプを  
らこあつめたら、  
こども本の森  
遠野に来てね！  
缶バッジが  
もらえるよ！！

鞆町通りから  
1スタンプ

一日市通り  
から1スタンプ

こども本の森  
遠野



遠野市立博物館令和5年度夏季特別展

ト  
オ  
ノ  
モ  
ノ  
ガ  
タ  
リ  
ト

ジ  
ユ  
ジ  
ユ  
ツ

と

# 呪

7月21日(金) ↓ 9月24日(日)

会場 ● 遠野市立博物館 企画展示室  
入館料 ●  
個人／一般310円 高校生以下160円  
団体／一般260円 高校生以下110円  
(20名以上)  
開館時間 ● 午前9時～午後5時  
(入館受付は午後4時30分まで)  
休館日 ● 7月31日(月)、8月31日(木)

オノノハ 北上市立鬼の館蔵



家の守り神(大工人形) 館蔵



さとのりぬ珠 個人蔵

カマガミ 岩手県立博物館蔵



呪符 館蔵

主催 ● 遠野市立博物館  
後援 ● 岩手日報社、岩手日日新聞社、朝日新聞盛岡総局、毎日新聞盛岡支局、読売新聞盛岡支局、河北新報社、NHK盛岡放送局、IBC岩手放送、テレビ岩手、めんこいテレビ、岩手朝日テレビ、エフエム岩手、(株)遠野テレビ

遠野市立博物館  
TOMO MUNICIPAL MUSEUM  
〒028-0515 岩手県遠野市東館町3番9号  
電話 0198-62-2340 FAX 0198-62-5758

熊の掌 二戸市立二戸歴史民俗資料館蔵



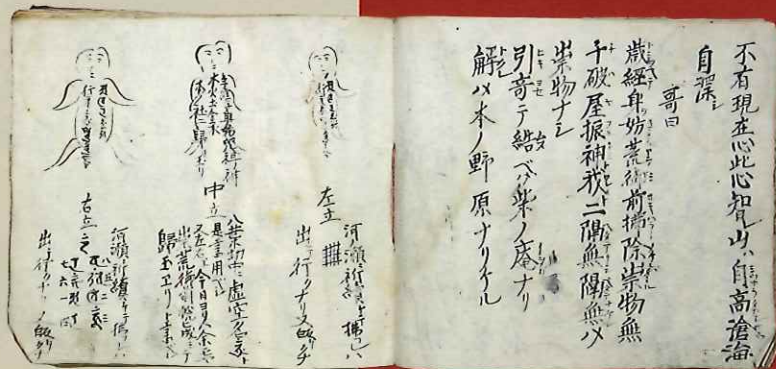
春風祭りのワラ人形 館蔵







呪符(木製) 個人蔵



『呪詛道功大事』 館蔵

# 遠野物語

トオノモノガタリ トジユジュツ

# 呪術

「呪術」とは、

神や精霊などの超自然的な力や

神秘的な力に働きかけ、

種々の願望をかなえようとする行為、

およびそれに関連する信仰の体系のことを指すことばで、

「まじない」「魔術」などとも呼ばれます。

「遠野物語」には

様々なまじないの話が掲載されており、

遠野の民間信仰や年中行事などにも

まじないの習俗を見ることが出来ます。

本展覧会では、遠野と岩手県内の

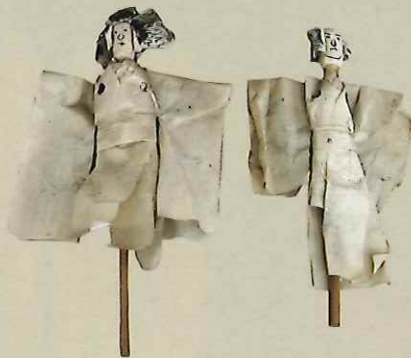
まじないに関する資料を中心に展示します。



丑満丑の刻参り図 常光寺蔵



呪符見本 館蔵



雪隠雛 えさし郷土文化館蔵



疫精神 北上市立博物館蔵

## 特別展記念イベント

### 特別展「遠野物語の世界」 ギャラリートーク(30分間)

特別展の見どころを学芸員が解説します。

- 日時/7月21日(金)  
7月28日(金)  
8月4日(金)  
9月8日(金)  
午後1時30分~午後2時

※入館券をお持ちの上、当日企画展示室入口  
にお集まり下さい。(予約不要)

### ワークショップ 「絵馬を作ろう！」

オリジナルの絵馬を作ろう！

- 日時/8月6日(日)午前10時~12時  
会場/遠野市立図書館1階視聴覚ホール  
講師/当館学芸員  
対象/小学生  
定員/20名(事前予約制)

参加費/無料  
申込方法/電話または来館による直接申込み  
問合せ先/遠野市立博物館 0198-62-2340



遠野市立博物館  
TONO MUNICIPAL MUSEUM  
〒028-0515 岩手県遠野市東鶴町3番9号  
電話 0198-62-2340 FAX 0198-62-5758